

人口減少に打ち勝ち、笑顔で暮らせる島根をつくる



令和5年度

隠岐支庁県土整備局

主要事業説明資料

令和5年5月

【目次】

〔道路〕

国道485号（西村2工区）	P. 1
国道485号（下西2工区）	P. 2
（主）西郷都万郡線（那久1工区）	P. 3
（主）西郷布施線（大久3工区）	P. 4
（一）国賀海岸線（浦郷3工区）	P. 5
（一）海士島線（海土工区）	P. 6
（一）珍崎浦郷港線（珍崎工区）	P. 7
町道 日須賀線（日須賀工区）代行改良	P. 8

〔河川〕

美田川水系 美田川(管理制御処理設備更新)	P. 9
-----------------------	-------	------

〔砂防関係〕

松田尻川 事業間連携砂防等事業	P. 10
藤山川 事業間連携砂防等	P. 11
中別府川 通常砂防事業	P. 12
太井谷川 通常砂防事業	P. 13
唐井地区 急傾斜地崩壊対策事業	P. 14

〔港湾〕

西郷港(小田地区) 岸壁改良(-5.5m)	P. 15
別府港(十景地区) 7号岸壁新設	P. 16
来居港 沖1号防波堤改良	P. 17
来居港 知夫里大橋 橋梁耐震補強	P. 18

〔維持・管理〕

インフラの強化・修繕の取組	P. 19
災害防除事業の推進	P. 20
橋梁耐震補強	P. 21
安全な道路環境の整備		
トンネル照明LED化・非常設備修繕	P. 22
舗装修繕事業の推進	P. 23
道路施設の老朽化対策の推進	P. 24

〔畜産〕

農業競争力強化農地整備事業(畜産事業)	P. 25
---------------------	-------	-------

〔ため池整備〕

島後地区	P. 26
------	-------	-------

〔農道整備〕

中牧地区	P. 27
------	-------	-------

〔治山事業〕

山地対策の推進	P. 28
---------	-------	-------

〔林道整備〕

林道の推進	P. 29
-------	-------	-------

国道485号（西村2工区）

全体事業費 691,000千円
R5 予算額 67,600千円

【事業概要】

事業進捗率（R4末時点）77.7%

- ・ 国道485号は隠岐の島町布施～中村～五箇を經由し、西郷港から海上を経て西ノ島町～松江市に至る重要な県管理国道です。西村2工区は、白島に至る**観光道路**や沿岸**緊急輸送道路**の一部であり防災上の改良や、集落から北小学校への**通学路歩道整備**など多岐に渡る機能が求められています。

【事業箇所】

隠岐の島町 西村

【事業計画】

- ・ H27～R6 予定
- ・ 全体 1,300m
- ・ 車道拡幅1,080m
- ・ 歩道整備 240m

【R5年度 事業内容】

- ・ 道路改良
- ・ 舗装（車道・歩道）



【期待される整備効果】

- ・ バス路線の**車道2車線改良**にあわせ、小学校までの一連の通学路が整備されます。
- ・ 島後管内の国道485号の改良完成に向け、**隠岐ジオパーク**の観光ルートが形成されます。

国道485号（下西2工区）交通安全事業

全体事業費 834,000千円
R5予算額 40,000千円

【事業概要】

事業進捗率（R4末時点）32.0%

- ・ 国道485号と県道隠岐空港線との交差点は、西郷港・隠岐空港・役場新庁舎を繋ぐ**第1次緊急輸送道路**で、管内で最も重要な道路の1つです。現在は鋭角な交差点形状であり、急な縦断勾配のために交通事故が多発しており、**通学路の歩道整備**と併せた抜本的な**交差点改良**が必要とされる交通安全事業です。

【事業箇所】

隠岐の島町 下西

【事業計画】

- ・ R元～R10年代
- ・ 国道改良延長 450m
- ・ 県道 // 190m
- ・ 歩道整備 640m

【R5年度 事業内容】

- ・ 用地補償
- ・ 用地調査
- ・ 管路移転関係の設計

【期待される整備効果】

- ・ 交差点改良と歩道整備により**安心安全な道路**に生まれ変わり、国道485号の主交通もスムーズになります。
- ・ 隠岐空港や西郷港とのネットワークが強化され、玉若酢神社等への**ジオパーク観光ルート**も整備されます。



(主) 西郷都万郡線 (那久1工区)

全体事業費
R5予算額

909,000千円
125,000千円

【事業概要】

事業進捗率 (R4末時点) 73.5%

- ・西郷都万郡線は島後外周の緊急輸送道路網のうち、西側の西郷～都万～五箇を結ぶ幹線道路です。
- ・この区間の現道は急狭で見通しが悪く、R2年8月豪雨では当区間内で3か所の災害が発生し、**拡幅・改良**にあわせた**防災対策**も強く求められています。

【事業箇所】

隠岐の島町 都万～那久

【事業計画】

- ・ H27～R10年代
- ・ L=0.5km
- ・ 現道拡幅 500m
(バイパス整備 1,300m)

【R5年度 事業内容】

現道拡幅部	舗装工事
	地滑り対策
バイパス部	切土工

【期待される整備効果】

道路拡幅とバイパス整備により距離は3割短縮・通過時間 1/3へ大幅な短縮が図られ、災害時や冬季の安全性や、バス路線、緊急医療時のアクセス等、バイパスに繋がる町道改良とあわせた整備効果が期待されます。



(主) 西郷布施線 (大久3工区)

全体事業費 1,004,000千円
R5予算額 25,000千円

【事業概要】

事業進捗率 (R4末時点) 88.6%

- ・西郷布施線は島後外周の**緊急輸送道路網**のうち東側の西郷～大久～布施を結ぶ幹線道路です。
- ・大久集落への現道は南・北側とも線形が悪く急狭で、**バス路線**であり拡幅・改良が必要な他、山地部や地滑り地帯を通過するため**防災対策**を合わせた安全・安心な道路への改築が求められています。

【事業箇所】

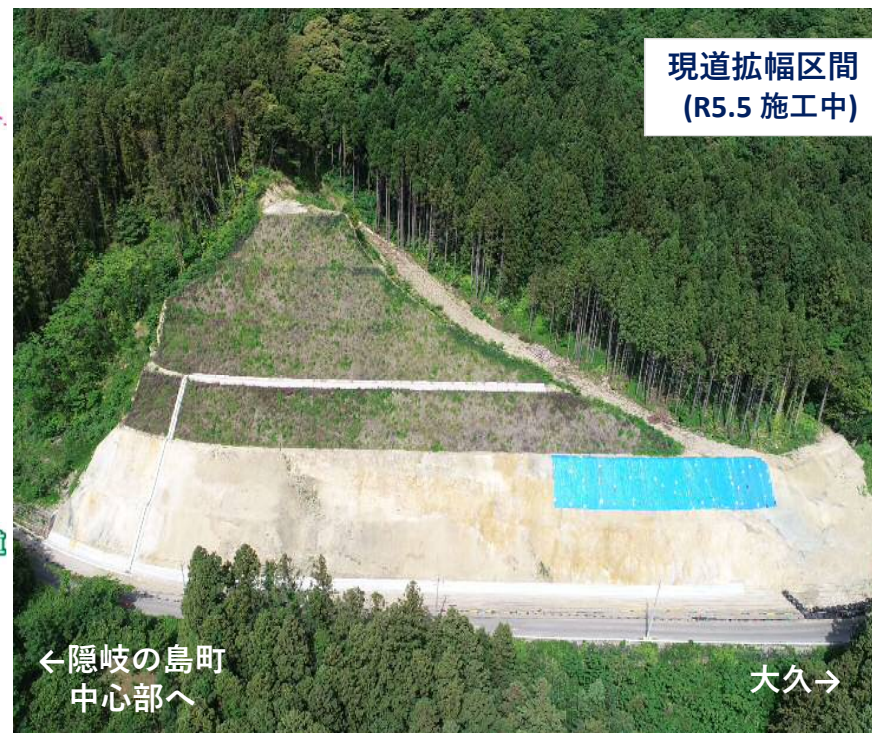
隠岐の島町 大久

【事業計画】

- ・ H26～R10年代
- ・ 全体 0.56km
現道拡幅 560m
(バイパス 1,040m)

【R5年度 事業内容】

- ・ 現道拡幅部 掘削, 法面工



【期待される整備効果】

道路拡幅とバイパス整備で、距離は $\frac{2}{3}$ に、通過時間 $\frac{1}{3}$ へ大幅な短縮が図られ、西郷港・隠岐ジオパーク空港とのネットワーク形成により、災害に強い道路として島内観光の活性化も期待されます。

くに が かいが ん
一般県道 国賀海岸線 (浦郷3工区)

全体事業費 842百万円
R4繰越予算額 45百万円
R5当初予算額 18百万円

【事業概要】

事業進捗率 (R4末時点) 72%

- ・ 国賀海岸線は、隠岐郡西ノ島町の中心部から代表的な景勝地である国賀海岸へ繋がる**重要な観光路線**です。
- ・ 事業区間の現道は、**幅員が狭小で線形も悪く、車両のすれ違いが困難**であることから、**道路を拡幅**しています。

【事業箇所】

隠岐郡西ノ島町
大字浦郷

【事業計画】

- ・ H27～R10(予定)
- ・ L=1,135m
- ・ 現道拡幅

【R5年度事業内容】

- ・ 付替河川工



① 起点付近



② 現道の状況



【期待される整備効果】

- ・ 安全で円滑な道路交通の確保により、観光地へのアクセスが向上し観光振興などの**地域活性化への寄与**が期待されます。

あまとう
一般県道 海士島線 (海土工区)

全体事業費 941,000千円
R4繰越予算額 31,000千円
R5当初予算額 10,000千円

【事業概要】

事業進捗率 (R4末時点) 62.0%

- ・ 一般県道海士島線は、島の玄関口：菱浦漁港と島内の各集落を結ぶ生活関連道路です。
- ・ 当該区間は、幅員が3～4mと狭く、車両のすれ違いが困難な状況であり、特に日ノ津側の道路線形が悪く縦断勾配もきつい(8～9%)ため、道路交通上危険な状況となっています。
- ・ これまで現道拡幅を行ってきましたが、今後はバイパス区間(約0.6km)の整備を進めます。

【事業箇所】

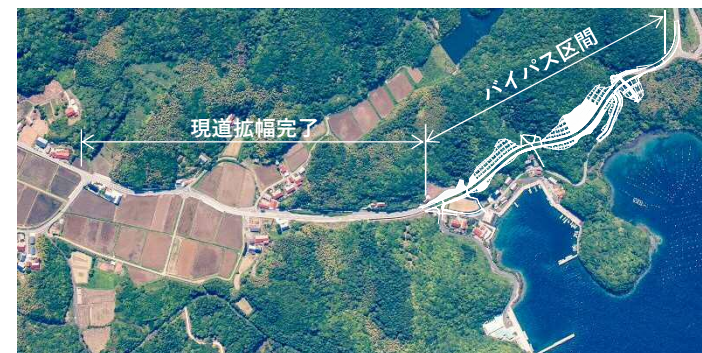
隠岐郡海士町大字海士

【事業計画】

- ・ H22～R10(予定)
- ・ L=1,280m
- ・ 道路改良

【R5年度事業内容】

- ・ 道路改良
L=70m



【期待される整備効果】

- ・ 安全で円滑な道路交通を確保し、定住環境の向上など地域の活性化に寄与することが期待されます。

ちんざきうらごうこう
一般県道 珍崎浦郷港線 (珍崎工区) ちんざき

全体事業費 767百万円
R4繰越予算額 41百万円
R5当初予算額 40百万円

【事業概要】

事業進捗率 (R4末時点) 89%

- ・ 珍崎浦郷港線は、隠岐郡西ノ島町の珍崎地区を起点として、旧役場が位置していた西ノ島町大字浦郷に至る路線で、珍崎地区への唯一の道路であり、**重要な生活道路**です。
- ・ 当該路線は、車道幅員が狭小で線形も悪く、車両のすれ違いが困難であることから、**道路拡幅、線形改良、突角煎除、並びに法面防災対策工事等の整備**を行います。

【事業箇所】

隠岐郡西ノ島町
大字浦郷

【事業計画】

- ・ H21～R7(予定)
- ・ L=1,356m
- ・ 現道拡幅

【R5年度事業内容】

- ・ 道路改良
L=134m



【期待される整備効果】

- ・ 安全で円滑な道路交通を確保し、**定住環境の向上など地域の活性化に寄与**することが期待されます。

ひすか

町道日須賀線（日須賀工区）代行改良（過疎代行）

全体事業費	2,868,000千円
R4繰越予算額	41,406千円
R5当初予算額	180,000千円

【事業概要】

事業進捗率（R4末時点）65.8%

- ・海士町の日ノ津地区と崎地区を結ぶ（一）日ノ津崎港線は、他に迂回路のない重要な生活道路ですが、幅員が狭く見通しの悪い箇所も多数あり、落石の危険性も高く、災害等により通行不能となった場合に崎地区が孤立する恐れがあります。
- ・このため、県道の代替道路として2車線整備されている町道日須賀線を延伸（県代行改良）します。

【事業箇所】

隠岐郡海士町大字御波～崎

【事業計画】

- ・ H20～R10(予定)
- ・ L=1,880m
- ・ 道路新設

【R5年度事業内容】

- ・ 道路改良
L=120m

※過疎代行とは
過疎地域の持続的発展の支援に関する特別措置法第16条(基幹道路の整備)に基づく代行整備制度



【期待される整備効果】

- ・海士町の崎地区まで安心安全に通行できる道路環境が確保されます。

み た がわ

美田川水系 美田川 (美田ダム堰堤改良)

全体事業費 368百万円
R4繰越予算額 60百万円
R5当初予算額 130百万円

【事業概要】

事業進捗率 (R4末時点) 29%

- ・美田川は、流路延長2.5kmで流域面積約4.5km²の西ノ島町最大の二級河川です。
- ・美田ダムは、洪水調節、水道用水の確保及び既得用水の安定化を目的とした多目的ダムとして、昭和53年に完成し、供用後44年が経過し、ダム建設時に整備した管理制御処理設備は老朽化しているため、**設備の更新工事**を行います。

【事業箇所】

隠岐郡西ノ島町
大字美田

【事業計画】

- ・R2～R7 (予定)
- ・管理制御処理設備更新ほか

【R5年度事業内容】

- ・管理制御処理設備更新
- ・放流警報設備更新



【期待される整備効果】

- ・建設時に整備したダム用コンピュータなどの設備を更新し、**適確な洪水制御**を行います。

松田尻川 事業間連携砂防事業

全体事業費 210,000千円
R4補正予算額 50,000千円
R5当初予算額 11,500千円

【事業概要】

事業進捗率 (R4末時点) 53%

- ・松田尻川流域は、山腹崩壊や溪流浸食が著しく進行し、溪床には不安定土砂が堆積しており、今後の集中豪雨により土石流の発生する危険性がある流域面積0.05km²の**土石流危険溪流**です。
- ・下流には、人家8戸の他、小路公民館（避難所）、国道があり、土石流が発生すれば、甚大な被害が及ぶことが想定されることから、**砂防えん堤を整備するため、R1年度から事業に着手しました。**

【事業箇所】

隠岐の島町 小路

【事業内容】

- ・R1～R7
- ・砂防えん堤 N=1基 (L=39.5m, H=5.5m)

【R5年度事業内容】

- ・工事用道路 L=189m
- ・流末水路工 L=88m



【期待される整備効果】

- ・人家、避難所、道路等が保全され、地域の安心・安全が確保されます。

ふじやま がわ

藤山川 事業間連携砂防等事業

全体事業費 184,500千円
 R4補正予算額 20,000千円
 R5当初予算額 20,000千円

【事業概要】

事業進捗率 (R4末時点) 89.1%

- ・ 藤山川流域は、近年の豪雨によって山腹崩壊や溪岸浸食が進行し溪床に不安定土塊が堆積しており、今後の集中豪雨により土石流が発生する恐れがある流域面積0.03km²の**土石流危険溪流**です。
- ・ 下流には、人家、**福井小学校**、町道などがあり、土石流が発生すれば、甚大な被害が及ぶことが想定されることから、**砂防えん堤を整備するため、R元年度から事業に着手しました。**

【事業箇所】

隠岐郡海士町大字福井

【事業計画】

- ・ R元～R5
- ・ 砂防えん堤 N=1基 (L=70.5m,H=6.0m)

【R5年度事業内容】

- ・ 本堤工打設

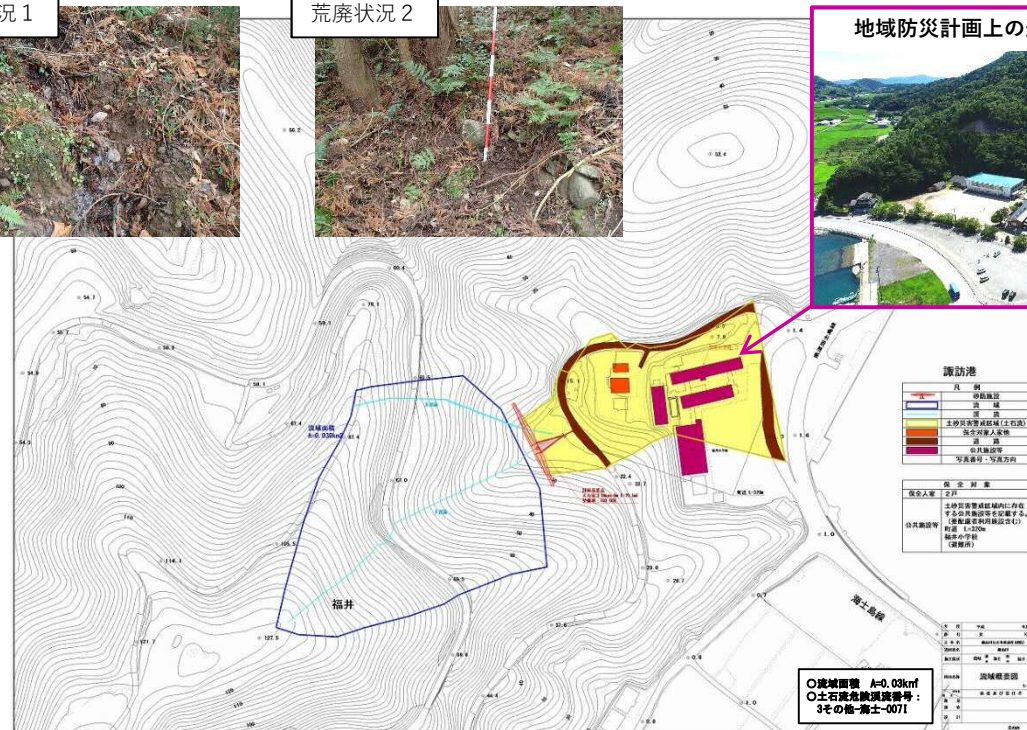
荒廃状況 1



荒廃状況 2



地域防災計画上の避難所：福井小学校



【期待される整備効果】

- ・ 人家、学校、道路等が保全され、地域の安心・安全が確保されます。

中別府川 通常砂防事業

全体事業費 268百万円
R4補正予算額 20百万円
R5当初予算額 20百万円

【事業概要】

事業進捗率（R4末時点）48%

- ・中別府川流域は、近年の豪雨によって山腹崩壊や溪岸浸食が進行し溪床に不安定土塊が堆積しており、今後の集中豪雨により土石流が発生する恐れがある流域面積0.05km²の**土石流危険溪流**です。
- ・下流には、人家、避難所、県道などがあり、土石流が発生すれば、甚大な被害が及ぶことが想定されることから、**砂防えん堤を整備するため、R元年度から事業に着手**しました。

【事業箇所】

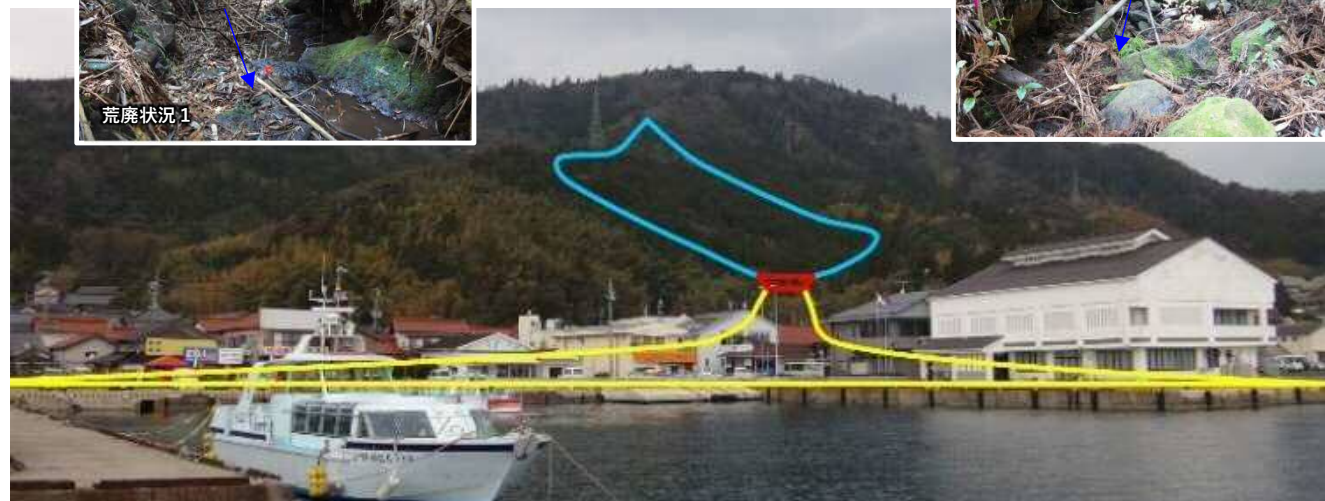
隠岐郡西ノ島町
大字別府

【事業計画】

- ・ R1～R7（予定）
- ・ 砂防えん堤 N=1基
(L=70.5m,H=6.5m)
- ・ 溪流保全工 L=133m

【R5年度事業内容】

- ・ 堰堤工事用道路工



【期待される整備効果】

- ・ 人家、道路等が保全され、**地域の安心・安全が確保**されます。

でいだに がわ

太井谷川 通常砂防事業

全体事業費 150百万円
R4補正予算額 10百万円
R5当初予算額 10百万円

【事業概要】

事業進捗率（R4末時点）7%

- ・ 太井谷川流域は、近年の豪雨によって山腹崩壊や溪岸浸食が進行し溪床に不安定土塊が堆積しており、今後の集中豪雨により土石流が発生する恐れがある流域面積0.02km²の**土石流危険溪流**です。
- ・ 下流には、避難所、町道があり、土石流が発生すれば、甚大な被害が及ぶことが想定されることから、**砂防えん堤を整備するため、R4年度から事業に着手しました。**

【事業箇所】

隠岐郡西ノ島町
大字美田

【事業計画】

- ・ R4～R10（予定）
- ・ 砂防えん堤 N=1基
(L=47.5m,H=6.5m)
- ・ 溪流保全工 L=64m

【R5年度事業内容】

- ・ 測量調査設計



【期待される整備効果】

- ・ 人家、道路等が保全され、**地域の安心・安全が確保**されます。

唐井地区 急傾斜地崩壊対策事業

全体事業費 305,000千円
R5予算額 44,000千円

【事業概要】

事業進捗率 (R4末時点) 86%

唐井地区は、保全対象として人家16戸、町道を含む、がけ高10.0～19.0m、勾配51°の急傾斜地です。

事業区間は、急峻な斜面の下に人家、町道があり、表層部では小規模な崩壊が確認でき、斜面各所に浮石が点在するなど不安定となっており、昨今頻発する集中豪雨等により大規模な崩壊が発生する恐れがあることから、被害を未然に防ぐため、H30年度から事業着手しました。

【事業箇所】

隠岐の島町 栄町

【事業計画】

- ・ H30～R5
- ・ 簡易吹付法枠工
A=3,800m²

【R5年度事業内容】

- ・ 簡易吹付法枠工
A=441m²



【期待される整備効果】

- ・ 人家、町道が保全され、地域の安心・安全が確保されます。

西郷港（小田地区）岸壁改良（-5.5m）事業

全体事業費 710,000千円
R5予算額 100,000千円

【事業概要】

事業進捗率（R4末時点）14%

- ・西郷港小田地区は、S43～45年にかけて物揚場(-4.0m)が整備され、主に原木の積み出しに利用されています。
- ・原木移出量は増加傾向にあります。現在の物揚場では大型船が接岸できず、ふ頭用地も不足しており、効率的な移出が困難なことから、岸壁(-5.5m)を整備するため、R3年度から事業に着手しました。

【事業箇所】

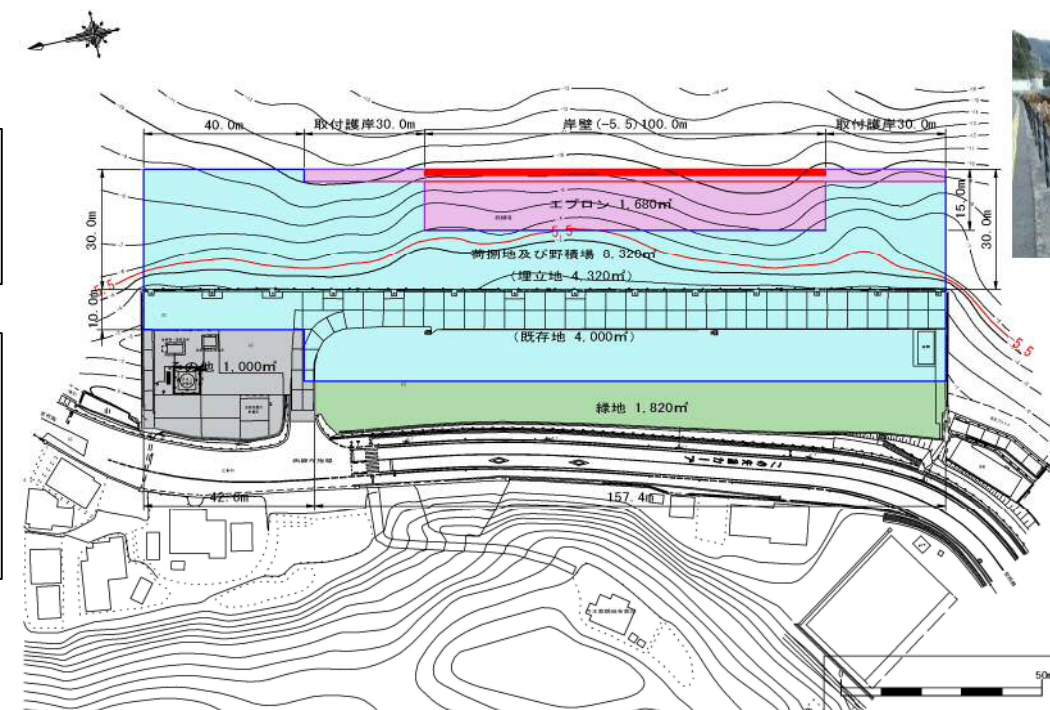
隠岐の島町東郷小田

【事業内容】

- ・ R3～R7
- ・ 岸壁整備 L=160m

【R5年度事業内容】

- ・ 基礎捨石工
V=3,000m³
- ・ ケーソン製作・仮置
N=2函



ふ頭用地の現状
(R4末時点)

【期待される整備効果】

- ・ 岸壁整備により効率的な原木移出が可能となり、隠岐の島町の林業活性化が期待されます。

べっぶ じっけ
別府港（十景地区） 7号岸壁新設

全体事業費 841百万円
R4繰越予算額 61百万円
R5当初予算額 122百万円

【事業概要】

事業進捗率（R4末時点）80%

- ・ 別府港は、西ノ島町の玄関口であり、生活物資輸送手段である旅客フェリーが発着する重要な港です。
- ・ 隠岐ユネスコジオパークの認定を契機に、観光客誘致に力を入れており、土地利用の再編を行い、物流機能の効率化を図るとともに、港を拠点とした賑わいを創出することと森林資源の活用として原木の島外移出が計画されているため、**新規需要に対応するため岸壁を整備**します。

【事業箇所】

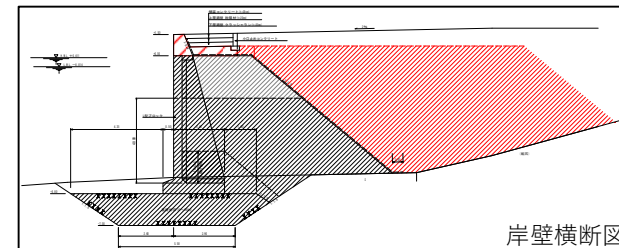
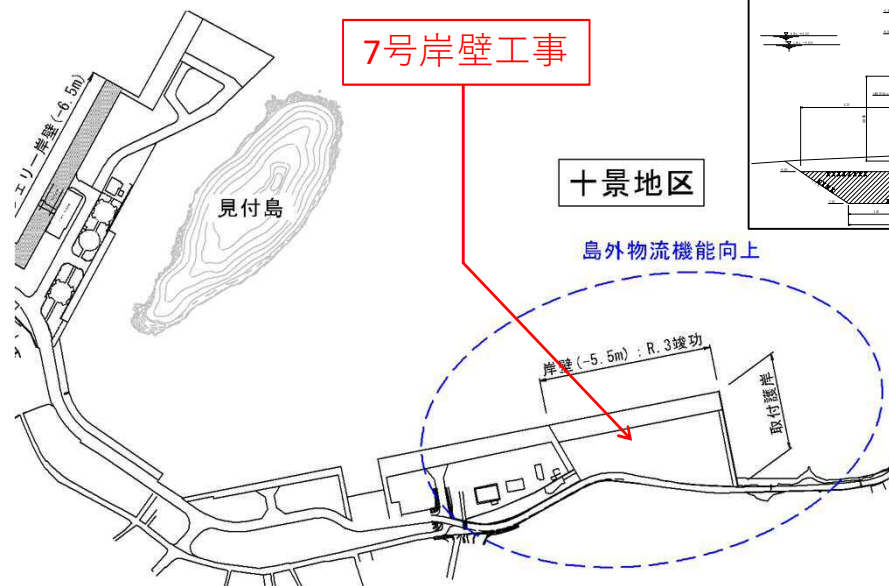
隠岐郡西ノ島町
大字美田

【事業計画】

- ・ H30～R6（予定）
- ・ L=110m
- ・ 岸壁、臨港道路新設

【R5年度事業内容】

- ・ 物揚場舗装工
- ・ 臨港道路整備



【期待される整備効果】

- ・ 荷揚げ場の整備による**物流機能の向上に寄与**することが期待されます（島内木材の搬出基地整備）。

くりい

来居港 沖1号防波堤改良

全体事業費 523,770千円
R4繰越予算額 102,000千円
R5当初予算額 100,000千円

【事業概要】

事業進捗率（R4末時点）63.0%

- ・ 来居港は、知夫村の玄関口であり、生活物資輸送手段である旅客フェリーが発着する重要な港です。
- ・ 主に冬期の強風波浪時に港内の状況が悪化し、**旅客フェリーを接岸できない「抜港」が頻発しており、村民の生活や観光等に重大な支障を来しています。**
- ・ **港内の波が穏やかになるよう既設防波堤の改良を行います。**

【事業箇所】

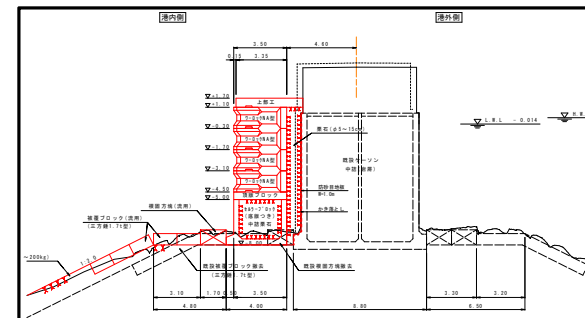
隠岐郡知夫村来居地先

【事業計画】

- ・ R2～R6
- ・ L=120m
- ・ 防波堤改良

【R5年度事業内容】

- ・ 直立消波ブロック
製作52基・据付140基
- ・ セルラーブロック
製作8基・据付19基



【抜港回数】

H30：21回、R1：12回、R2：17回、R3：32回
R4：13回



波浪時の港内状況

【期待される整備効果】

- ・ 特に冬期における旅客フェリーの就航率が向上し、村民生活の安定や観光客数の回復に寄与することが期待されます。

くりい ちぶり

来居港 知夫里大橋 橋梁耐震補強

全体事業費	700,000千円
R4繰越予算額	38,960千円
R5当初予算額	100,000千円

【事業概要】

事業進捗率 (R4末時点) 31.4%

- ・ 知夫里大橋は、来居港と知夫島線を連絡する臨港道路に架橋された橋長L=180mの1重ループ橋であり、来島者を迎えるゲートブリッジとして利用されています。
- ・ 臨港道路は**第2次緊急輸送道路**に指定されており、災害時には来居港から緊急物資を輸送する重要な路線ですが、知夫里大橋は平成2年の道路橋示方書を適用しており、現在の**耐震性能を満たしていません**。
- ・ 地震時の交通確保のため、**橋梁耐震補強**を行います。

【事業箇所】

隠岐郡知夫村来居地内



【事業計画】

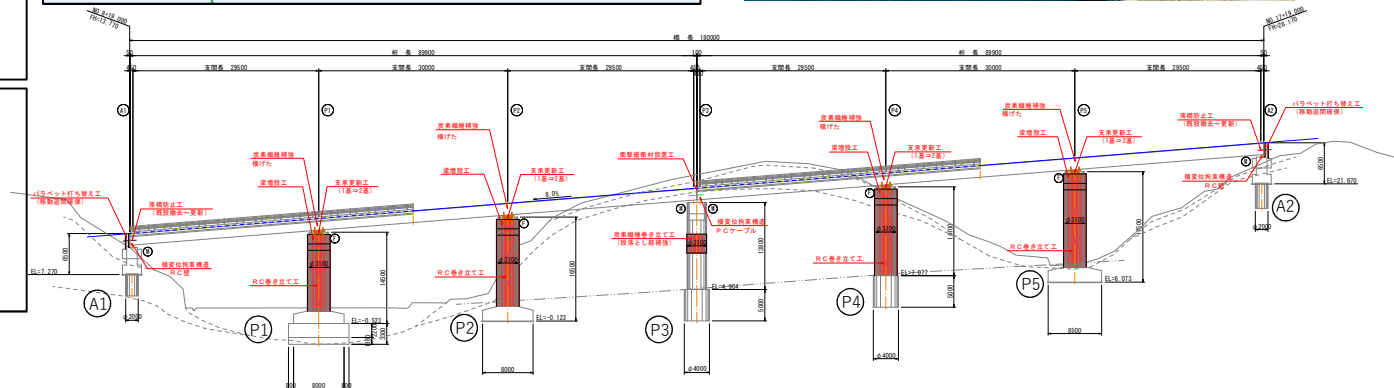
- ・ H30～R9(予定)
- ・ L=180m
- ・ 耐震補強 下部工7基
- ・ 落橋防止装置 一式

【R5年度事業内容】

- ・ P1 橋脚耐震補強

【既設橋の諸元】

橋長：180m
 上部：3径間連続PC曲線箱桁橋(2連)
 下部：逆T式橋台(深礎杭、直接基礎)
 円柱橋脚(深礎杭、直接基礎)
 縦断勾配：8%
 適用示方書：平成2年2月



インフラの強化・修繕の取組

◆取り組み◆

- ・近年の災害の激甚化に鑑み、「防災・減災、国土強靱化のための3か年緊急対策」を平成30年度（補正予算）から令和2年度まで実施。
令和3年度以降「**防災・減災、国土強靱化のための5か年加速化対策**」を引き続き継続。
災害防除事業、橋梁耐震事業、インフラ老朽化対策などを推進する。
- ・道路構造物の老朽化について
隠岐県土管内の道路施設数は99（橋梁：74、トンネル：22、シェッド・シェルター：3）
令和5年4月時点で築50年を経過した構造物は9基（橋梁8橋、トンネル1本、シェッド・シェルター0基）
令和24年には44基の構造物が築50年を経過する見込み
- ・令和2年5月には土木部 道路維持課が橋梁等の修繕に重点を置くことを発表。
- ・隠岐県土においては令和4年度で橋梁2橋 トンネル2本について対策を行い、構造物の修繕を促進
- ・**令和5年度では橋梁1橋、トンネル3本、シェッド1箇所について対策を行う予定**

分野	事業種別	主な事業名	施工位置	備考
道路	災害防除事業	西郷布施線（大久工区） 災害防除事業 国道485号（飯美工区） 災害防除事業	隠岐の島町 大久 隠岐の島町 飯美	
道路	橋梁耐震事業	西郷都万郡線 赤崎橋 橋梁耐震事業 西郷布施線 福浦橋 橋梁耐震事業	隠岐の島町 南方 隠岐の島町 東郷	
道路	附属物修繕事業	中村津戸港線（新武良トンネル） 附属物修繕事業	隠岐の島町 原田	
道路	橋梁修繕事業	西郷布施線（卯敷橋） 橋梁修繕事業	隠岐の島町 卯敷	
道路	法面修繕事業	西郷都万郡線（油井工区） 法面修繕事業 中村津戸港線（中村工区） 法面修繕事業	隠岐の島町 油井 隠岐の島町 中村	
道路	舗装修繕事業	舗装修繕事業 国道485号（港町工区） 舗装修繕事業 西郷都万郡線（津戸工区）	隠岐の島町 港町 隠岐の島町 津戸	

災害防除事業の推進

R4当初予算額 77,319千円
R4補正予算額 193,818千円
R5当初予算額 24,950千円

【事業概要】

- ・ 落石対策は、「第1段階（落石頻度の高い30cm未満の石を対象）」として「緊急輸送道路」を令和2年度から10年間で優先して対策を行う。その後、残りの箇所について対策を行う。
- ・ 管内の要対策箇所は297箇所（うち緊急輸送道路の要対策箇所136箇所）。
- ・ 島根県全体で対策を必要とする箇所は3,748箇所（R02.12現在）。

【事業箇所】

隠岐の島町 大久、中村、飯美他

【R5施工予定路線】

- ・ 国道485号
- ・ (主)西郷布施線
- ・ (一)中村津戸港線

【R5年度事業内容】

- ・ 工事 6箇所
- ・ 落石防護柵設置 6箇所
- ・ 落石防止網設置 6箇所
- ・ 道路防災点検

◆中村津戸港線 落石捕捉状況（令和2年3月）



(鮎返しトンネル付近)

◆令和4年度竣工 中村津戸港線（原田工区）



(着工前)

◆道路防災点検（危険箇所は毎年継続監視を実施）



(点検状況)



(竣工)

橋梁耐震補強

R4当初予算額 215,214千円
 R4補正予算額 50,000千円
 R5当初予算額 140,000千円

【事業概要】

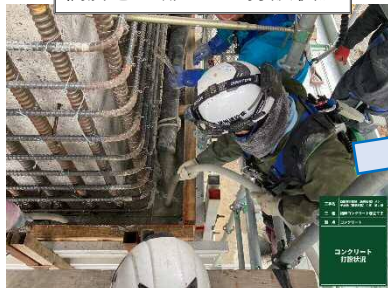
- ・ 島根県では、緊急輸送道路上にある「橋長15m以上かつ複数径間の橋梁」を対象として、耐震性の低い平成7年以前の道路橋示方書を適用した**橋梁の耐震補強を令和11年度末までに完了予定**
- ・ 隠岐管内では、対象16橋のうち11橋完了、**令和5年度は3橋を施工予定**（R4繰含む）

路線名	橋梁名	施工位置	全体事業内容	令和5年度 事業内容	備考
(主)西郷都万郡線	長尾田橋	隠岐郡隠岐の島町北方	橋長52m 橋脚巻立て工1橋脚 水平力分担構造 8基 横変位拘束構造 2基 支承防錆工 9基	水平力分担構造 N= 8基 横変位拘束構造 N= 2基 支承防錆工 N= 9基	R4繰
(主)西郷都万郡線	赤崎橋	隠岐郡隠岐の島町南方	橋長52m 橋脚巻立て工N=1基 水平力分担構造11基 落橋防止構造 8基	橋脚巻立て工N=1基 水平力分担構造11基 落橋防止構造 8基	R4現 R4繰 R5現
(主)西郷布施線	福浦	隠岐郡隠岐の島町東郷	橋長88m 炭素繊維補強工N=326m ² ポストヘッドバー工法N=238本 グリッドメタル工法A=299m ²	炭素繊維補強工N=326m ² ポストヘッドバー工法N=238本	R4繰

令和3年度 西郷都万郡線 長尾田橋 第1期工事 竣工写真



橋脚巻立部 Con打設状況



水平力分担構造・横変位拘束構造 施工例

安全な道路環境の整備 トンネル照明LED化、非常設備修繕

R4当初予算額	32,696千円
R4補正予算額	0千円
R5当初予算額	34,154千円

◆取り組み◆

トンネル照明LED化

- 従来のもナトリウムランプにより構成されているトンネル照明をLED照明に更新し、トンネル内環境の向上を図る。省電力・長寿命化により光熱費とメンテナンス費用の削減が期待できる。

(光熱費試算では最大50%程度の削減が期待できる。照明の定格寿命は9,000時間から90,000時間へと改善)

- 緊急輸送道路1次路線、及び点検により更新が必要とされる箇所を優先整備。

トンネル非常用設備修繕

- トンネル内事故の発生を迅速に外部へ知らせ、二次災の発生害防止を目的とした非常用設備修繕を行う。

【R5年度事業内容】

- 非常用設備修繕 1トン所

トンネル照明LED化の実施状況

- 令和2年度までにLED化完了
 - 西郷布施線 新龍ヶ滝トンネル
 - 西郷布施線 日の出トンネル
 - 西郷都万郡線 新福浦トンネル
 - 夢崎トンネル
 - 隠岐空港線 隠岐空港トンネル
- 令和3年度LED化完了
 - 国道485号 青稜トンネル
- 令和4年度以降
 - 西郷布施線 黎明トンネル、春日乃浦トンネル

◆国道485号 LED化工事 (青稜トンネル)



◆国道485号 非常用設備修繕工事 (五箇トン所)



R4当初予算額 30,025千円
R4補正予算額 0千円
R5当初予算額 30,000千円

安全な道路環境の整備 舗装修繕事業の推進

【事業概要】

- ・安全、円滑な通行環境の整備を図るため、**舗装修繕を継続的に実施**
- ・舗装面のひび割れ率、わだち掘れ、道路走行中の凹凸状況および交通量を考慮

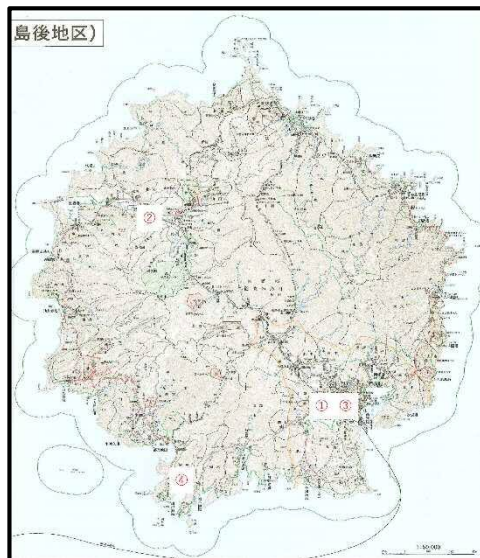
【事業箇所】

R4施工箇所

- ①隠岐の島町 下西
- ②隠岐の島町 南方

R5施工箇所

- ③隠岐の島町 港町
- ④隠岐の島町 津戸



道路施設の老朽化対策の推進

(R5当初予算額は橋梁・トンネル点検)

R4当初予算額	37,568千円
R4補正予算額	31,000千円
R5当初予算額	41,730千円

◆取り組み◆

- ・県では、令和2年度から橋梁・トンネル等、道路を構成する主要な施設の老朽化対策を加速
- ・隠岐管内では、令和2年度までの点検で99施設（橋梁74橋、トンネル22本、シェッド・シェルター3基）のうち「早期に修繕が必要（健全度Ⅲ）」と15施設（橋梁3橋、トンネル10本、シェッド・シェルター2基）で判定されました。これらは令和7年度末までに修繕を完了させる予定

◆施工事例◆



【橋梁修繕 R5予定】
西郷布施線
卯敷橋（橋梁修繕）工事

【トンネル修繕】
国道485号
五箇・青稜トンネル（トンネル修繕工事）

【シェッドシェルター修繕】
西郷都万郡線
波走洞門（シェッド修繕工事）



※建築分除く

農業競争力強化農地整備事業（畜産公共）

全体事業費 703,438千円
R5予算額 277,280千円

【事業概要】

事業進捗率（R4末時点）54.3%

- ・ 隠岐郡4町村は、県内でも有数の肉用牛生産地として約3,900頭（繁殖牛2,400頭、子牛900頭、肥育牛600頭）が飼養（放牧）されています。
この生産性向上を図るため、放牧地の再編整備並びに飼料生産の基盤整備を推進します。

【事業箇所】

隠岐島前Ⅲ地区（海士町、西ノ島町、知夫村）
隠岐島後Ⅱ地区（隠岐の島町）

【令和5年度事業内容】

草地造成改良 A=3.2ha

（粗飼料用の採草地を整備します）

野草地整備改良 A=5.6ha

（雑草木を刈って牧草の種を蒔きます）

放牧用林地整備 A=24.0ha

（雑木を伐採集積し、放牧範囲を広げます）

隔障物整備 L=3,529m

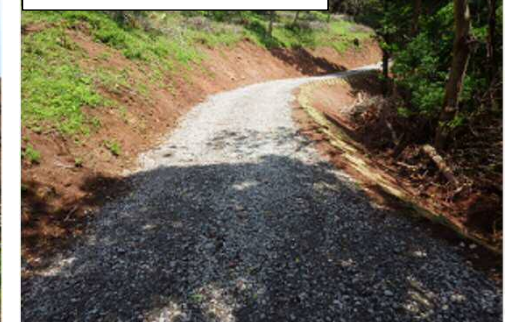
（牛が逃げないように柵を設置します）

野草地整備改良（海士町）



雑草木を刈り、牧草の播種を実施

管理道路整備（知夫村）



隔障物整備（隠岐の島町）



放牧用林地整備（西ノ島町）



雑木を伐採集積し、
放牧エリアを整備

【期待される整備効果】

- ・ 本事業の実施により、低コスト・省力化が図られることで、畜産農家の経営規模拡大を促進します。
- ・ また、耕作放棄地や荒廃林の活用促進を図ります。

金剛寺地区 農村地域防災減災事業（ため池整備）

全体事業費 436,700千円
R5予算額 208,000千円

【事業概要】

- ・ 築堤後の長い年月経過により、堤体の漏水や侵食、余裕高不足及び取水施設の老朽化がみられ、**豪雨や大地震が発生した場合に決壊する危険性が高い**ことから**全面改修工事**を行います。

事業進捗率（R4末時点）10.7%

【事業箇所】

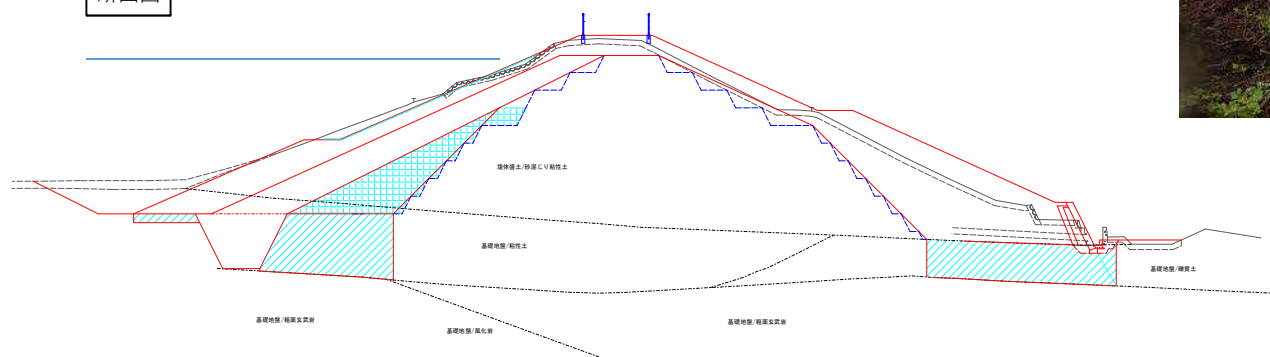
隠岐郡隠岐の島町西村

【令和5年度事業内容】

ため池改修 1式
(土取り場、工事用道路整備含む)



断面図



【期待される整備効果】

- ・ 下流域の集落、農地並びに公共施設への被災防止及び農業生産の維持が図られます。

【その他実施中の地区】

- ・ 真奥地区（海士町）、北向地区、床山地区（隠岐の島町）

中牧地区 ふるさと農道整備事業

全体事業費 986,500千円
R5予算額 117,900千円

【事業概要】

- ・本農道は、^{うるみ}古海集落と^{にぶ}仁夫集落間を結ぶ新設農道（L=1,842m）です。
- ・知夫村の**主要産業である畜産業の振興**を図るため、放牧牧野内を縦断する**幹線道路**の役割を担います。
- ・島内の**交通アクセスが改善され、利便性向上**が図られます。

事業進捗率（R4末時点）87.7%

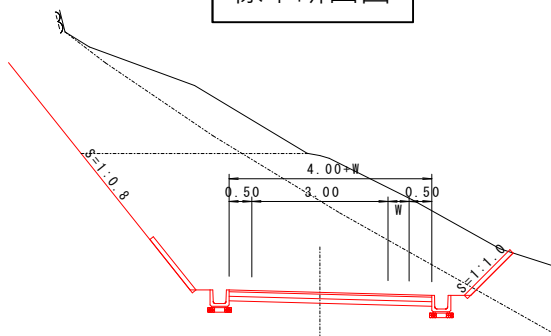
【事業箇所】

知夫村古海～仁夫

【R5年度事業内容】

- ・舗装工 L=900m
- ・法面保護工 A=5,000m²

標準断面図



【期待される整備効果】

- ・飼料や放牧牛の搬出入が容易となり、農業生産性の向上が図られます。
- ・災害時の避難路としても活用されます。

山地対策の推進（治山事業）

全体事業費 597,720千円
R5 予算額 226,000千円

【事業概要】

事業進捗率（R4末時点） 62.2%

・保安林の公益的機能（土砂流出防備、水源かん養）を維持推進するために治山事業を推進します。

<復旧治山>

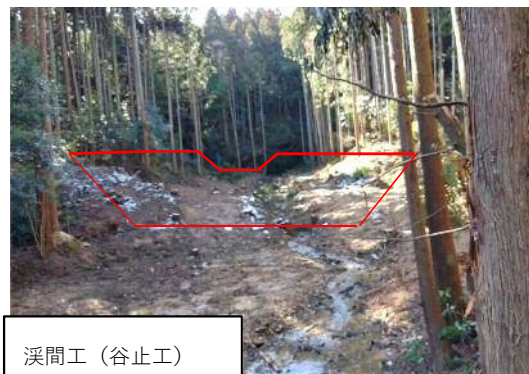
小路地区	谷止工	N=1基 (V=109m ³)
	流路工	L=56m
上西地区	谷止工	N=1基 (V=83m ³)
	流路工	L=9m
	杭打工	N=14本

<林地荒廃防止>

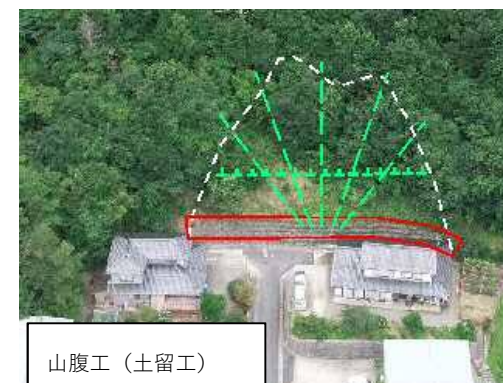
平地区	土留工	N=1基 (V=155m ³)
	谷止工	N=1式 (V=157m ³)
代地区	測量設計	N=1式
物井地区	測量設計	N=1式
東地区	測量設計	N=1式

<保安林整備>

海士地区	除伐工	A=1.20ha
------	-----	----------



溪間工（谷止工）



山腹工（土留工）



山腹工（杭打工）



保安林整備（除伐工）

【期待される整備効果】

- ・ 溪間工や山腹工により、人家、道路、その他公共施設を山地災害から保全します。
- ・ 森林整備により災害に強い健全な保安林を育成します。

林道の推進（林道事業）

全体事業費
R5予算額

3,013,600千円
146,200千円

【事業概要】

事業進捗率（R4末時点） 75.0%

県では利用期を迎えた森林を積極的に伐採し、木材として利用し、再び造林することによって、「伐って、使って、植えて、育てる」循環型林業の実現を目指しており、人工林資源が充実した森林エリアを中心に**林道の整備**を推進しています。

【全体計画の概要】

路線名 上ヶ床線
計画位置 隠岐郡隠岐の島町原田
計画延長 L=11,800m
計画期間 H6～R6

【R4(繰越)年度実施箇所】

暫定延長 L=130m
完成延長 L=249m

【R5年度実施箇所】

暫定延長 L=100m



令和4年度完成上ヶ床線

【期待される整備効果】

- ・原木の搬出が効率的になり、木材生産の低コスト化が図られます。
- ・森林施業区域の拡大と、森林施業や木材運搬等の効率化が進み、木材生産及び森林整備が促進されます。
- ・林業をはじめとする地域の産業振興と環境保全の両立が図られます。