

第2章 高齢者の現状と将来

1 人口構造の状況

(1) 高齢化の進行

● 県人口は昭和30（1955）年の93万人をピークに以後減少に転じ、昭和55（1980）年、昭和60（1985）年は一時増加したものの、平成2（1990）年以降は再び減少傾向が続いている。平成27（2015）年国勢調査から令和2（2020）年国勢調査までの5年間では、2.3万人（△3.3%）減少している。

● 高齢者人口は、令和2（2020）年頃をピークに減少に転じるが、高齢化率は引き続き増加する見込みである。令和2（2020）年の国勢調査によると高齢化率34.2%は、秋田県（37.5%）、高知県（35.5%）、山口県（34.6%）に次いで高く、全国4位となっている。

〔参考〕総務省統計局が令和5年4月に公表した人口推計においても、島根県の高齢化率は34.7%で、全国7位。

● 前期高齢者（65～74歳）人口は、令和2（2020）年頃をピークに減少に転じるが、団塊ジュニア世代の高齢化により令和22（2040）年頃には再び増加することが見込まれている。

● 後期高齢者（75歳以上）人口は、計画期間中の令和7（2025）年に団塊の世代が全て後期高齢者となるなど、令和2（2020）年から令和12（2030）年までの10年間では1.6万人（12.8%）の増加が見込まれている。また、85歳以上人口は令和22（2040）年まで増加傾向が続くと見込まれている。

● 生産年齢人口（15～64歳）は、昭和60（1985）年をピークに減少の一途をたどっている。

図表2-1 人口の推移

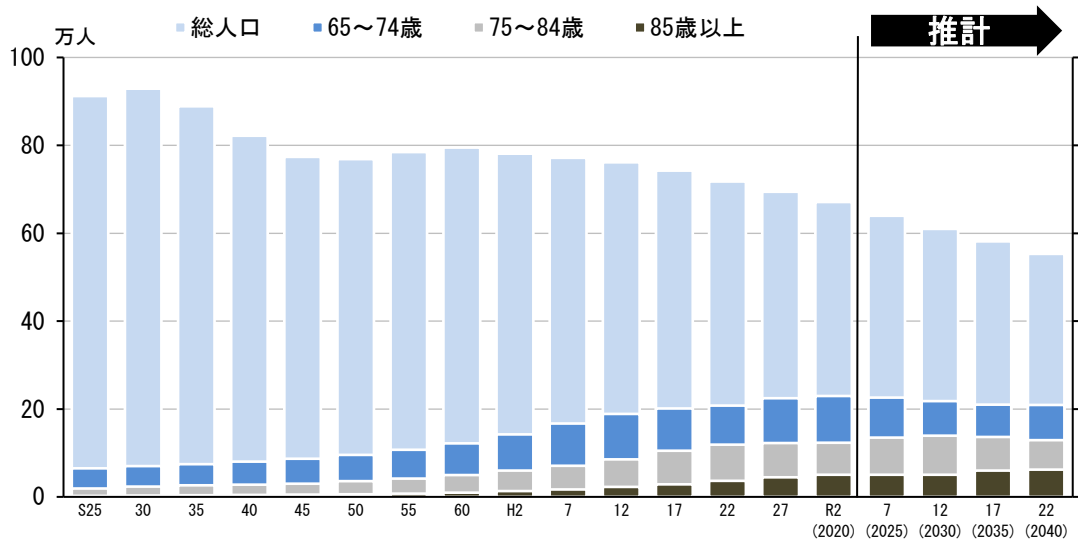
年	島根県								全国						
	人口(人)								割合(%)						
	総数	0～14歳	15～64歳	65歳以上	65～74歳	75歳以上	その内 85歳以上	65歳以上	65～74歳	75歳以上	85歳以上	65歳以上	65～74歳	75歳以上	85歳以上
S 25	912,551	323,864	523,687	64,981	45,656	19,325	2,122	7.1	5.0	2.1	0.2	4.9	3.7	1.3	0.1
30	929,066	316,171	542,730	70,156	46,805	23,351	2,754	7.6	5.0	2.5	0.3	5.3	3.7	1.6	0.1
35	888,886	282,596	531,573	74,717	48,279	26,438	3,633	8.4	5.4	3.0	0.4	5.7	4.0	1.7	0.2
40	821,620	218,403	523,286	79,931	52,099	27,832	4,373	9.7	6.3	3.4	0.5	6.3	4.4	1.9	0.3
45	773,575	178,457	508,173	86,945	56,639	30,306	5,004	11.2	7.3	3.9	0.6	7.1	4.9	2.1	0.3
50	768,886	168,072	504,941	95,831	60,296	35,535	5,822	12.5	7.8	4.6	0.8	7.9	5.4	2.5	0.3
55	784,795	167,310	509,938	107,479	65,750	41,729	7,057	13.7	8.4	5.3	0.9	9.1	6.0	3.1	0.5
60	794,629	162,817	510,054	121,744	72,185	49,559	9,858	15.3	9.1	6.2	1.2	10.3	6.4	3.9	0.6
H 2	781,021	143,884	494,253	142,061	82,161	59,900	12,970	18.2	10.5	7.7	1.7	12.1	7.2	4.8	0.9
7	771,441	126,403	477,919	167,040	96,570	70,470	17,143	21.7	12.5	9.1	2.2	14.6	8.8	5.7	1.3
12	761,503	111,982	460,103	189,031	103,346	85,685	22,399	24.8	13.6	11.3	2.9	17.4	10.3	7.1	1.8
17	742,223	100,542	439,471	201,103	96,239	104,864	28,851	27.1	13.0	14.1	3.9	20.2	11.1	9.1	2.3
22	717,397	92,218	414,153	207,398	88,662	118,736	36,532	29.1	12.4	16.6	5.1	23.0	11.9	11.1	3.0
27	694,352	86,763	383,287	224,302	102,140	122,162	44,318	32.3	14.7	17.6	6.4	26.6	13.8	12.8	3.9
R2(2020)	671,126	81,837	359,735	229,554	106,250	123,304	50,298	34.2	15.8	18.4	7.5	28.6	13.8	14.7	4.9
7(2025)	639,610	73,998	339,741	225,871	90,654	135,217	50,368	35.3	14.2	21.1	7.9	29.6	12.2	17.5	5.7
12(2030)	610,073	66,181	325,738	218,154	79,128	139,026	50,388	35.8	13.0	22.8	8.3	30.8	11.9	18.8	6.8
17(2035)	581,453	61,204	310,058	210,191	74,033	136,158	59,686	36.1	12.7	23.4	10.3	32.3	13.2	19.2	8.4
22(2040)	553,085	58,804	285,130	209,151	79,812	129,339	61,797	37.8	14.4	23.4	11.2	34.8	15.1	19.7	8.9

資料：令和2年以前は、総務省「国勢調査」（割合は、年齢不詳者を除いて算出）
令和7年以降は、国立社会保障・人口問題研究所「日本の地域別将来推計人口（令和5年推計）
及び「日本の将来推計人口（令和5年推計）」

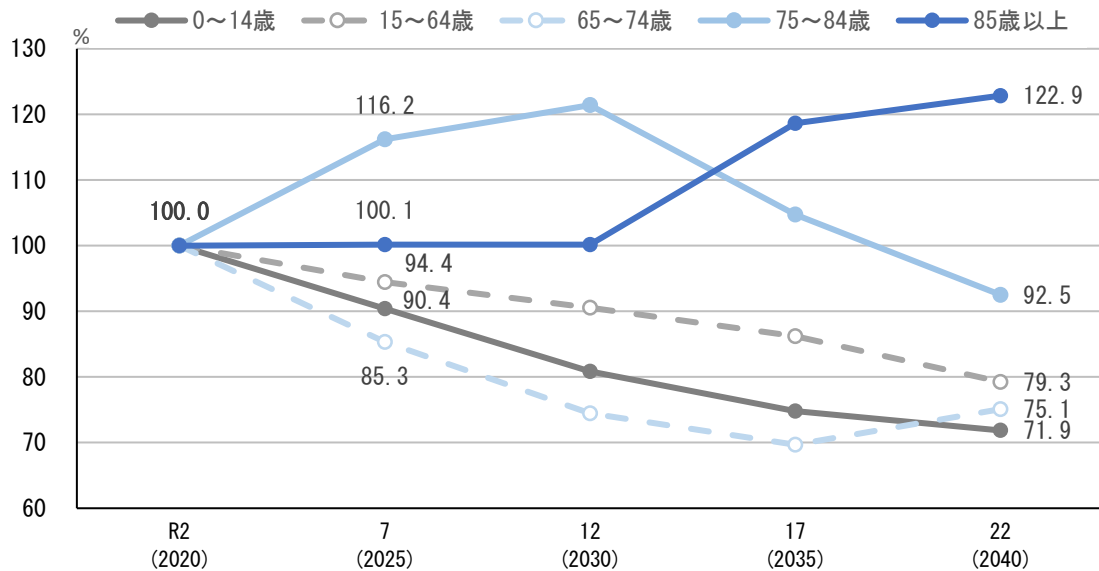
※昭和25年、30年、50年～令和2年は、「総数」に年齢「不詳」の者を含む。

※令和2年及び平成27年は、国勢調査における「参考表：令和2年国勢調査に関する不詳補充結果」
及び「参考表：平成27年国勢調査に関する不詳補充結果（遊及集計）」の結果数値を掲載している。

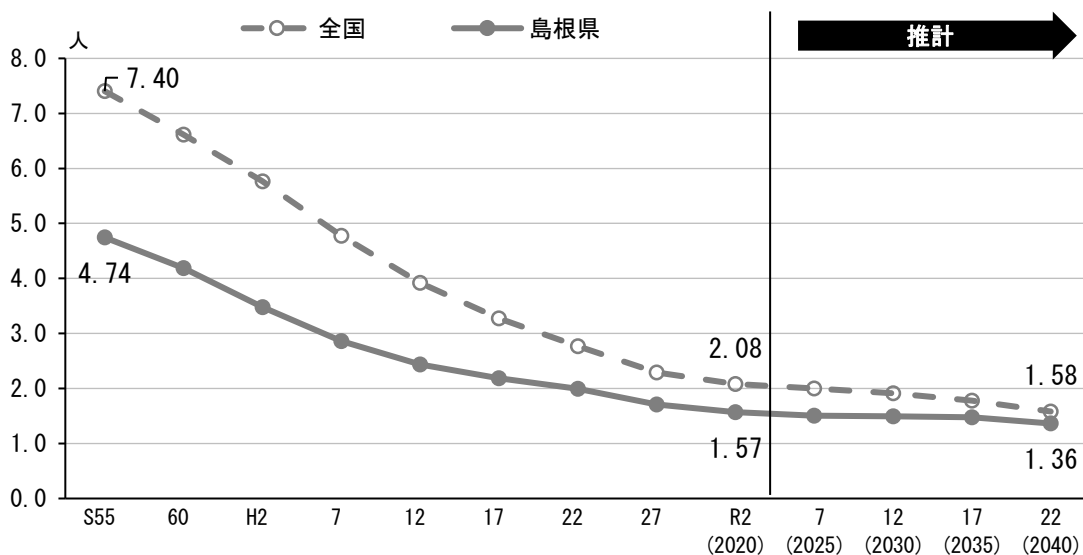
図表2-2 人口の推移



図表2-3 年齢階級別推計人口の伸び率（令和2年=100）



図表2-4 高齢者1人に対する生産年齢（15~64歳）人口の割合



(2) 各地域の高齢化の状況

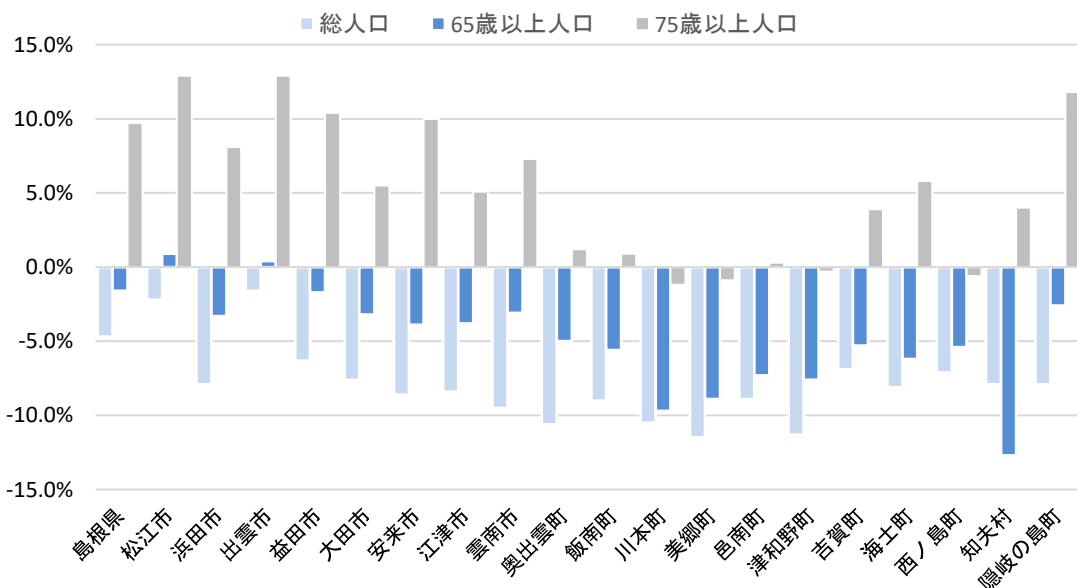
- 後期高齢者（75歳以上）人口は、令和7（2025）年に向けては川本町・美郷町・津和野町・西ノ島町で減少し、それ以外の15市町村で増加する見込みである。令和7（2025）年から令和22（2040）年に向けては、松江市・出雲市で増加が見込まれている。
- 高齢化率は、令和7（2025）年に向けては、知夫村のみ減少すると見込まれている。令和7（2025）年から令和22（2040）年に向けては、8市町村で減少が見込まれている。

図表2-5 市町村別人口

市町村	R2(2020)年					R7(2025)年					R22(2040)年				
	人口(人)		割合(%)			人口(人)		割合(%)			人口(人)		割合(%)		
	総数	65歳以上	65歳以上		75歳以上	総数	65歳以上	65歳以上		75歳以上	総数	65歳以上	65歳以上		75歳以上
			75歳以上	75歳以上				75歳以上	75歳以上						
松江市	203,616	60,425	32,041	29.7	15.7	199,082	60,977	36,175	30.6	18.2	181,933	63,044	37,294	34.7	20.5
安来市	37,062	13,873	7,532	37.4	20.3	33,885	13,328	8,282	39.3	24.4	26,592	11,678	7,370	43.9	27.7
雲南市	36,007	14,427	7,879	40.1	21.9	32,591	13,983	8,453	42.9	25.9	24,573	11,507	7,674	46.8	31.2
奥出雲町	11,849	5,283	3,030	44.6	25.6	10,593	5,017	3,066	47.4	28.9	7,445	3,805	2,652	51.1	35.6
飯南町	4,577	2,115	1,254	46.2	27.4	4,166	1,997	1,265	47.9	30.4	3,149	1,501	1,077	47.7	34.2
出雲市	172,775	52,196	27,284	30.2	15.8	170,063	52,409	30,808	30.8	18.1	159,477	53,451	31,610	33.5	19.8
大田市	32,846	13,275	7,285	40.4	22.2	30,362	12,851	7,685	42.3	25.3	23,565	10,451	6,876	44.3	29.2
川本町	3,248	1,441	844	44.4	26.0	2,908	1,301	834	44.7	28.7	2,242	935	623	41.7	27.8
美郷町	4,355	2,084	1,203	47.9	27.6	3,854	1,899	1,192	49.3	30.9	2,780	1,324	889	47.6	32.0
邑南町	10,163	4,583	2,667	45.1	26.2	9,259	4,250	2,674	45.9	28.9	7,185	3,398	2,240	47.3	31.2
浜田市	54,592	19,519	10,573	35.8	19.4	50,270	18,879	11,434	37.6	22.7	41,563	16,227	10,181	39.0	24.5
江津市	22,959	9,019	4,901	39.3	21.3	21,035	8,674	5,152	41.2	24.5	16,399	7,380	4,750	45.0	29.0
益田市	45,003	17,204	9,089	38.2	20.2	42,163	16,907	10,034	40.1	23.8	33,848	14,379	9,243	42.5	27.3
津和野町	6,875	3,337	1,932	48.5	28.1	6,101	3,082	1,927	50.5	31.6	4,188	2,086	1,447	49.8	34.6
吉賀町	6,077	2,723	1,572	44.8	25.9	5,657	2,579	1,634	45.6	28.9	4,545	2,021	1,410	44.5	31.0
海士町	2,788	1,289	668	46.2	24.0	2,563	1,209	707	47.2	27.6	2,025	864	604	42.7	29.8
西ノ島町	2,267	905	493	39.9	21.7	2,107	856	490	40.6	23.3	1,766	618	403	35.0	22.8
知夫村	634	284	151	44.8	23.8	584	248	157	42.5	26.9	492	185	102	37.6	20.7
隠岐の島町	13,433	5,572	2,906	41.5	21.6	12,367	5,425	3,248	43.9	26.3	9,318	4,297	2,894	46.1	31.1
計	671,126	229,554	123,304	34.2	18.4	639,610	225,871	135,217	35.3	21.1	553,085	209,151	129,339	37.8	23.4

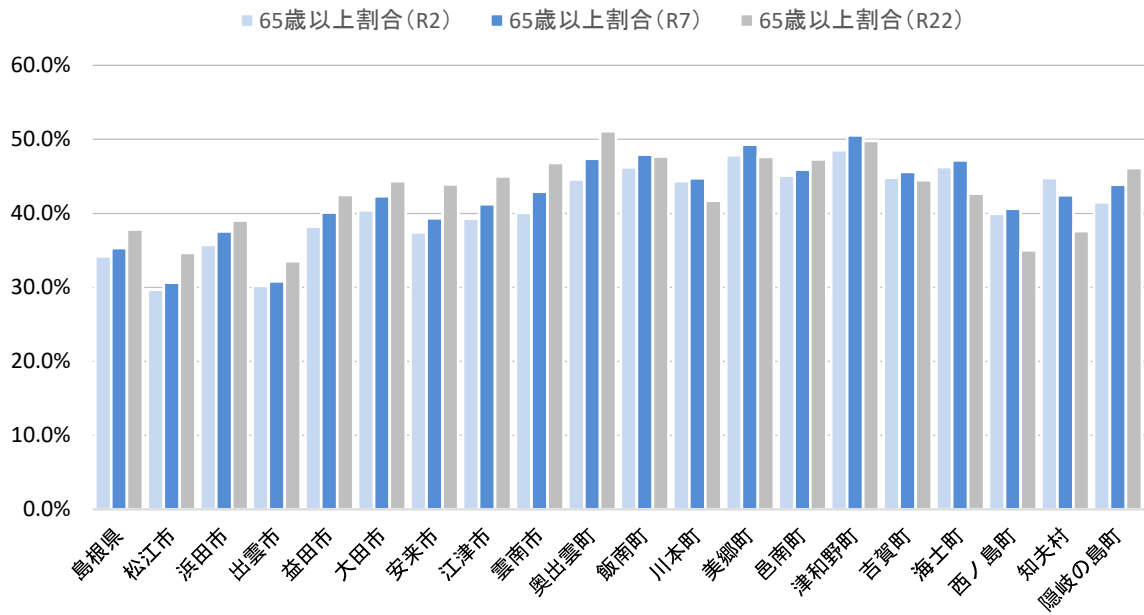
資料：総務省「国勢調査」（令和2年調査）及び国立社会保障・人口問題研究所「日本の地域別将来推計人口」（令和5年推計）

図表2-6 市町村別人口伸び率（令和2年 → 令和7年）

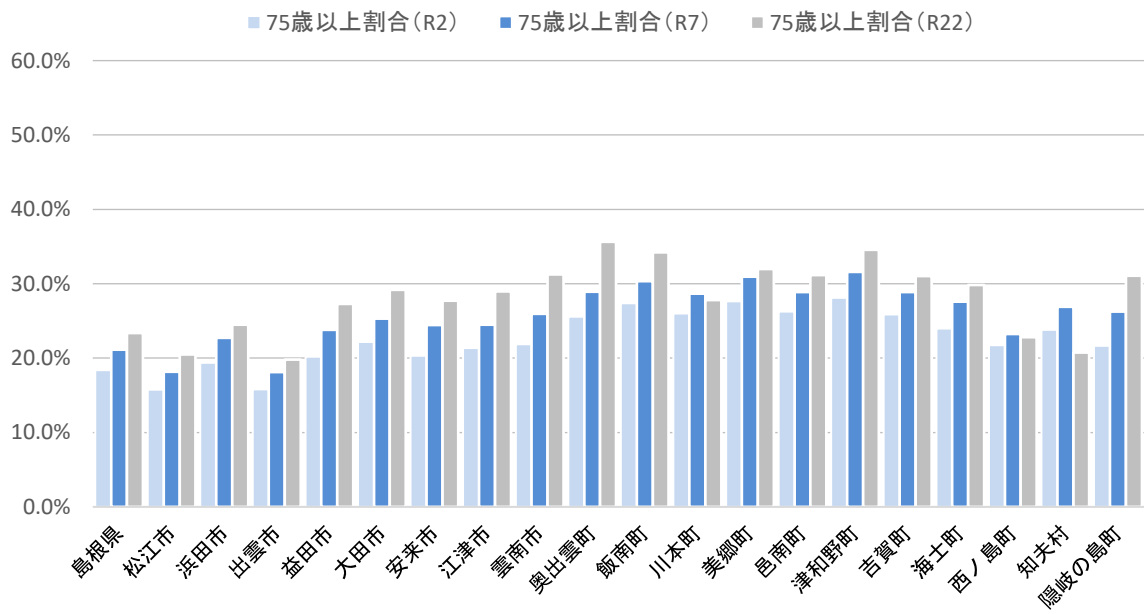


【図表 2-7】 市町村別高齢者割合の推移【令和2年 → 令和7年 → 令和22年】

【65歳以上割合】



【75歳以上割合】



2 高齢者世帯の状況

(1) 高齢者世帯の状況

- 島根県内における令和2（2020）年時点の総世帯数は約26.8万世帯であり、うち高齢夫婦世帯及び高齢単身世帯は約7.2万世帯で、総世帯数の約27%を占めている。
- 高齢単身世帯の割合は13.2%、75歳以上の単身世帯の割合は7.7%で、いずれも全国平均よりも高い。

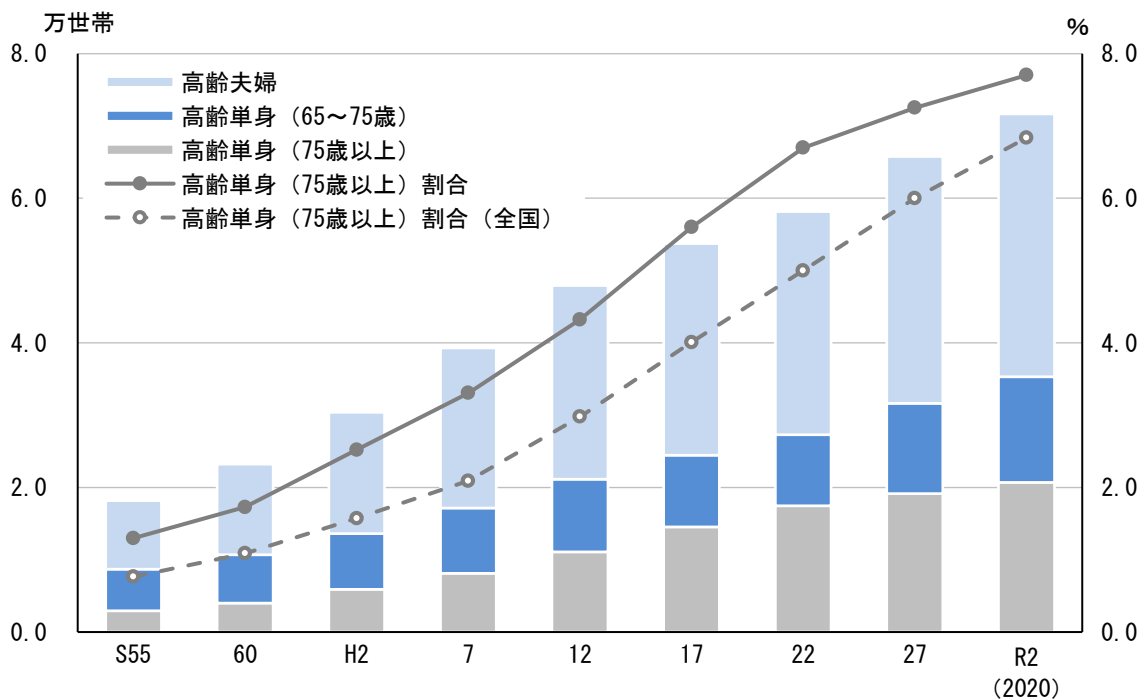
図表2-8 高齢者世帯の推移

年	島根県						全国			
	総世帯数（世帯）			割合（%）			割合（%）			
	高齢夫婦	高齢単身	75歳以上	高齢夫婦	高齢単身	75歳以上	高齢夫婦	高齢単身	75歳以上	
S55	225,720	9,485	8,709	2,931	4.2	3.9	1.3	2.9	2.5	0.8
60	231,795	12,525	10,702	4,007	5.4	4.6	1.7	3.7	3.1	1.1
H2	235,014	16,773	13,615	5,925	7.1	5.8	2.5	4.8	4.0	1.6
7	244,996	22,157	17,160	8,101	9.0	7.0	3.3	6.3	5.0	2.1
12	256,508	26,826	21,124	11,088	10.5	8.2	4.3	7.8	6.5	3.0
17	259,289	29,290	24,452	14,522	11.3	9.4	5.6	9.1	7.9	4.0
22	260,921	30,872	27,279	17,477	11.8	10.5	6.7	10.1	9.2	5.0
27	264,080	34,160	31,636	19,152	12.9	12.0	7.3	11.4	11.1	6.0
R2(2020)	268,462	36,340	35,331	20,678	13.5	13.2	7.7	11.7	12.1	6.8

資料：総務省「国勢調査」（令和2年調査）

【注】総世帯数には、施設等の世帯は含まない（高齢夫婦世帯とは、夫65歳以上、妻60歳以上の世帯をいう）。

図表2-9 高齢者世帯の推移（グラフ）



(2) 各地域の高齢者世帯の状況

- 総世帯数に占める高齢単身世帯の割合は、県平均で13.2%であるが、19市町村中15市町村で県平均を上回っており、20%を超える市町村も7市町村ある。

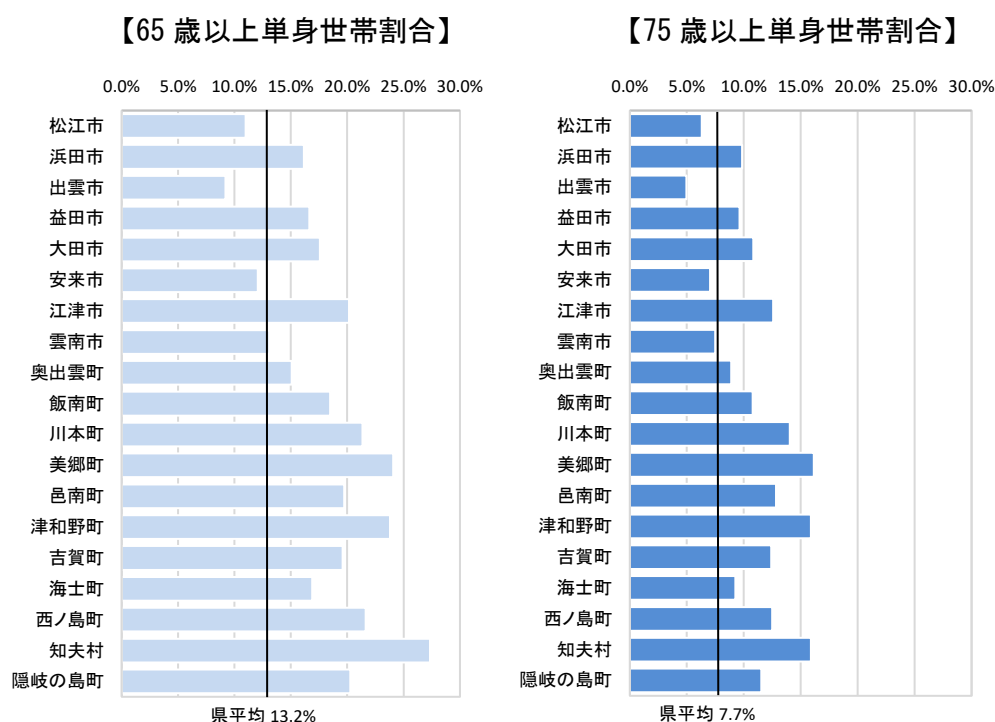
図表2-10 高齢者世帯の状況（令和2年）

市町村	総世帯数（世帯）				割合（%）		
		高齢夫婦	高齢単身	75歳以上	高齢夫婦	高齢単身	75歳以上
松江市	85,329	9,962	9,384	5,392	11.7	11.0	6.3
安来市	12,798	1,789	1,545	902	14.0	12.1	7.0
雲南市	12,391	1,789	1,620	929	14.4	13.1	7.5
奥出雲町	4,341	679	654	386	15.6	15.1	8.9
飯南町	1,754	317	324	189	18.1	18.5	10.8
出雲市	64,211	7,042	5,913	3,191	11.0	9.2	5.0
大田市	13,296	2,279	2,337	1,439	17.1	17.6	10.8
川本町	1,396	281	298	196	20.1	21.3	14.0
美郷町	1,835	367	442	296	20.0	24.1	16.1
邑南町	3,958	770	781	508	19.5	19.7	12.8
浜田市	23,821	3,428	3,849	2,344	14.4	16.2	9.8
江津市	9,894	1,698	1,994	1,243	17.2	20.2	12.6
益田市	18,805	3,172	3,126	1,812	16.9	16.6	9.6
津和野町	3,084	610	734	490	19.8	23.8	15.9
吉賀町	2,822	520	553	350	18.4	19.6	12.4
海士町	1,060	206	179	98	19.4	16.9	9.2
西ノ島町	1,409	290	305	176	20.6	21.6	12.5
知夫村	340	65	93	54	19.1	27.4	15.9
隠岐の島町	5,918	1,076	1,200	683	18.2	20.3	11.5
計	268,462	36,340	35,331	20,678	13.5	13.2	7.7

資料：総務省「国勢調査」(令和2年調査)

【注】総世帯数には、施設等の世帯は含まない(高齢夫婦世帯とは、夫65歳以上、妻60歳以上の世帯をいう)

図表2-11 高齢単身世帯割合（令和2年）



3 介護を要する高齢者の状況

(1) 要介護（要支援）認定者の状況

- 令和5（2023）年4月末時点の県内の要介護（要支援）認定者（第1号被保険者）は約4万7千人で、高齢者全体に占める割合（認定率）は20.7%（全国平均19.0%）である。
- 前期高齢者（65～74歳）の認定率は、全国平均よりやや低い水準で推移しているが、後期高齢者（75歳以上）の認定率は、年齢の高い高齢者の割合が多いことを反映し、全国平均を上回った状態で推移している。
- 認定率の大小に大きな影響を及ぼす第1号被保険者の性・年齢別人口構成の影響を除外して他自治体等との比較が行えるよう、厚生労働省では地域包括ケア「見える化」システムにおいて「調整済み要介護認定率」を公表しているが、これによると、令和4（2022）年は、全国平均19.0%に対し島根県は18.2%（調整前20.7%）と全国平均を下回る状況にある。

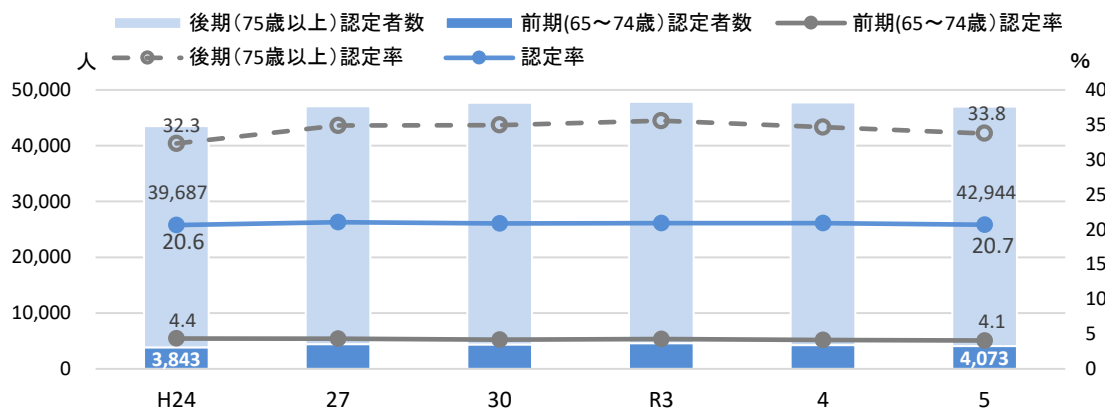
図表2-12 人口・認定者数・認定率の推移

		H24	27	30	R3	4	5	R5/H24
島根県	65歳以上人口(人)	211,101	223,685	228,655	229,166	228,179	227,360	107.7%
	前期(65～74歳)	88,315	101,454	104,678	107,474	102,738	100,138	113.4%
	後期(75歳以上)	122,786	122,231	123,977	121,692	125,441	127,222	103.6%
	認定者(人)	43,530	47,044	47,716	47,891	47,726	47,017	108.0%
	前期(65～74歳)	3,843	4,414	4,383	4,586	4,256	4,073	106.0%
	後期(75歳以上)	39,687	42,630	43,333	43,305	43,470	42,944	108.2%
島根県	認定率(%)	20.6	21.0	20.9	20.9	20.9	20.7	100.3%
	前期(65～74歳)	4.4	4.4	4.2	4.3	4.1	4.1	93.5%
	後期(75歳以上)	32.3	34.9	35.0	35.6	34.7	33.8	104.4%
全国	認定率(%)	17.5	18.0	18.3	18.8	19.1	19.0	108.8%
	前期(65～74歳)	4.4	4.4	4.3	4.4	4.4	4.3	99.4%
	後期(75歳以上)	31.1	32.8	32.1	32.5	31.9	31.3	100.7%

資料：厚生労働省「介護保険事業状況報告（月報）・各年10月末現在」

※R5のみ4月末現在（10月末現在が公表され次第差し替え）

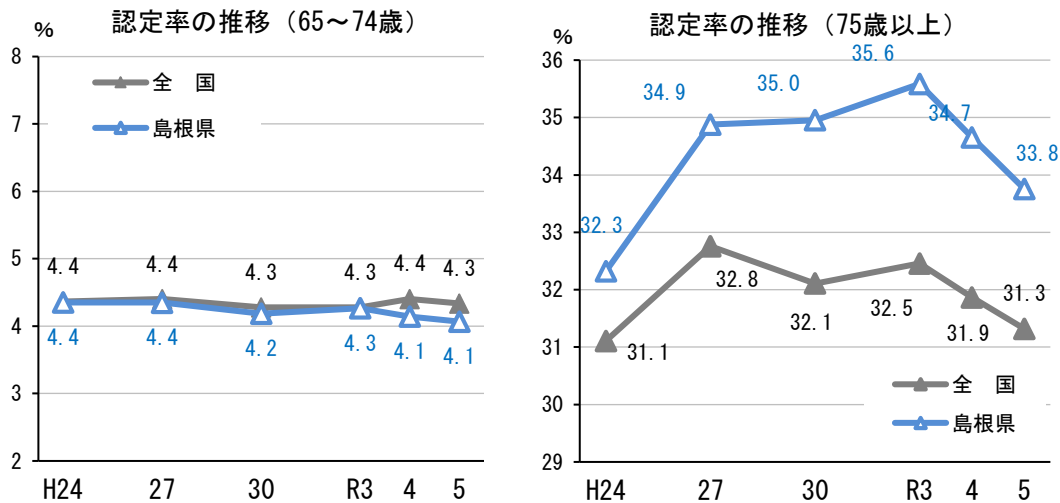
図表2-13 認定者数・認定率（前期高齢者・後期高齢者）の推移（グラフ）



資料：厚生労働省「介護保険事業状況報告（月報）・各年10月末現在」

※R5のみ4月末現在（10月末現在が公表され次第差し替え）

図表2-14 認定率の推移



資料：厚生労働省「介護保険事業状況報告（月報）・各年10月末現在」

※R5のみ4月末現在（10月末現在が公表され次第差し替え）

図表2-15 調整済み要介護（要支援）認定率（令和4年度）

都道府県	認定率	調整後認定率	都道府県	認定率	調整後認定率	都道府県	認定率	調整後認定率	都道府県	認定率	調整後認定率
全国	19.0	19.0	千葉県	17.4	18.5	三重県	18.9	18.7	徳島県	19.9	19.1
北海道	20.6	20.5	東京都	20.2	19.9	滋賀県	17.9	18.5	香川県	19.6	18.8
青森県	17.9	17.8	神奈川県	18.7	19.2	京都府	22.2	21.8	愛媛県	20.9	19.8
岩手県	19.3	18.1	新潟県	18.6	17.7	大阪府	23.1	23.3	高知県	19.2	17.4
宮城県	18.6	18.9	富山県	19.3	18.4	兵庫県	20.8	20.8	福岡県	19.2	19.4
秋田県	20.0	18.4	石川県	17.8	17.6	奈良県	19.4	19.6	佐賀県	18.0	17.4
山形県	17.4	16.1	福井県	17.4	16.6	和歌山県	21.9	20.8	長崎県	19.7	19.0
福島県	19.2	18.9	山梨県	16.1	15.5	鳥取県	19.4	18.0	熊本県	19.3	18.1
茨城県	15.8	16.8	長野県	17.1	15.6	島根県	20.7	18.2	大分県	18.6	17.5
栃木県	16.0	17.1	岐阜県	17.4	17.4	岡山県	20.9	19.8	宮崎県	16.1	15.4
群馬県	17.5	17.8	静岡県	16.7	16.8	広島県	19.4	18.9	鹿児島県	19.0	17.9
埼玉県	16.7	18.3	愛知県	17.4	18.3	山口県	19.0	17.9	沖縄県	17.8	18.7

【注】図表2-12とは資料の出典が異なるため、要介護（要支援）認定率は一致しない。

資料：厚生労働省 地域包括ケア「見える化」システム（令和4年度）

(2) 年齢・男女別の認定率の状況

- 認定率は年齢とともに上昇し、男性よりも女性の認定率が高く、とりわけ85歳以上の女性の認定率が高くなっている。この傾向については全国平均との大きな差はない。

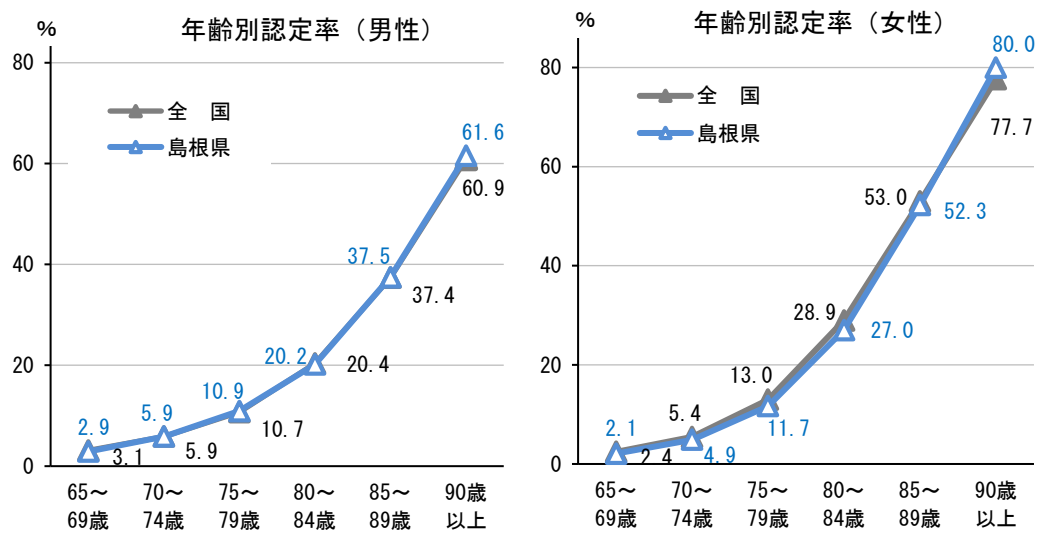
図表2-16 男女・年齢別の人口・認定者数・認定率

(単位：人・%)

年齢	島根県									全国		
	総数	男性		女性		総数	男性	女性	認定率			
		認定者	認定率	認定者	認定率				認定者	認定率	認定者	認定率
65～69歳	46,185	1,156	2.5	22,937	667	2.9	23,248	489	2.1	2.5	3.1	2.4
70～74歳	57,581	3,100	5.4	28,049	1,651	5.9	29,532	1,449	4.9	5.7	5.9	5.4
75～79歳	40,359	4,575	11.3	18,275	1,996	10.9	22,084	2,579	11.7	11.9	10.7	13.0
80～84歳	32,769	7,957	24.3	13,137	2,649	20.2	19,632	5,308	27.0	26.9	20.4	28.9
85～89歳	28,547	13,449	47.1	9,937	3,723	37.5	18,610	9,726	52.3	50.0	37.4	53.0
90歳以上	23,172	17,489	75.5	5,670	3,491	61.6	17,502	13,998	80.0	79.0	60.9	77.7
計	228,613	47,726	20.9	98,005	14,177	14.5	130,608	33,549	25.7	18.9	13.6	22.9

資料：人口＝島根県統計調査課「令和4年島根の人口移動と推計人口（速報）・令和4年10月1日現在の推計人口
 認定者数＝厚生労働省「介護保険事業状況報告（月報）・令和4年10月末現在」
 全国の認定率は、総務省「人口推計（令和4年10月分）・令和4年10月1日現在（概算値）」により算定

図表2-17 男女・年齢別の認定率



(3) 要介護度別の認定率

- 介護度別の認定率をみると、いずれの介護度においても前期高齢者(65歳~74歳)よりも後期高齢者(75歳以上)の認定率が高く、全国と比較すると、後期高齢者において要介護1・2の認定率が特に高い傾向にある。

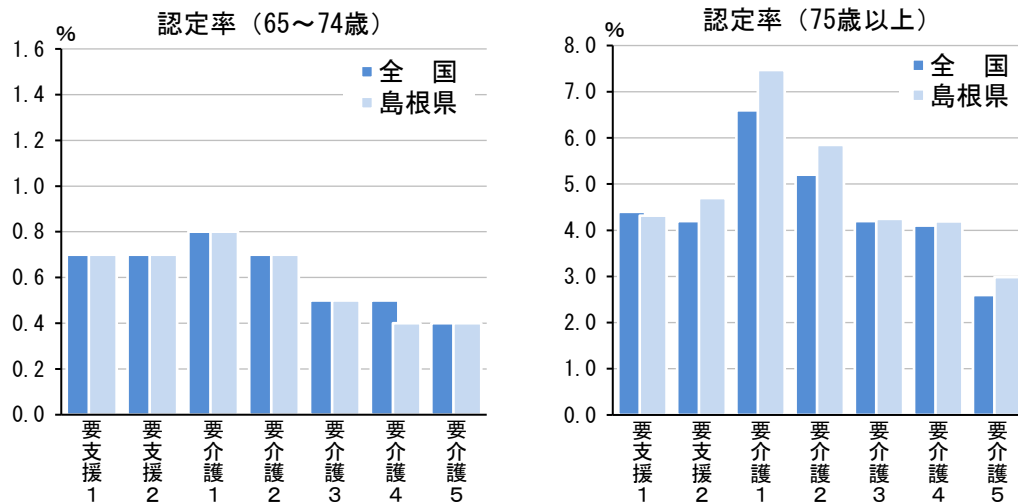
図表2-18 要介護度別の認定者数・認定率 (令和5年度)

	島根県						全国		
	65歳以上(人)		65~74歳(人)		75歳以上(人)		認定率 (%)		
	認定者数	認定率 (%)	認定者数	認定率 (%)	認定者数	認定率 (%)	65歳以上	65~74歳	75歳以上
総数	227,360		100,138		127,222				
認定者数	47,017	20.7	4,073	4.1	42,944	33.8	19.0	4.3	31.3
要支援1	6,167	2.7	676	0.7	5,491	4.3	2.7	0.7	4.4
要支援2	6,628	2.9	651	0.7	5,977	4.7	2.6	0.7	4.2
要介護1	10,335	4.5	832	0.8	9,503	7.5	4.0	0.8	6.6
要介護2	8,106	3.6	667	0.7	7,439	5.8	3.2	0.7	5.2
要介護3	5,896	2.6	493	0.5	5,403	4.2	2.5	0.5	4.2
要介護4	5,721	2.5	392	0.4	5,329	4.2	2.4	0.5	4.1
要介護5	4,164	1.8	362	0.4	3,802	3.0	1.6	0.4	2.6

資料：厚生労働省「介護保険事業状況報告(月報)・令和5年4月末現在」

※令和5年10月末現在が公表され次第差し替え

図表2-19 要介護度別の認定率（令和2年度）



(4) 圏域別の認定率

- 圏域ごとの調整済み認定率（厚生労働省「地域包括ケア「見える化」システム、令和4（2022）年度、図表2-21参照）を見ると、多くの圏域で全国平均を下回っている。

図表2-20 要介護度別の認定率（圏域別、令和5年度）

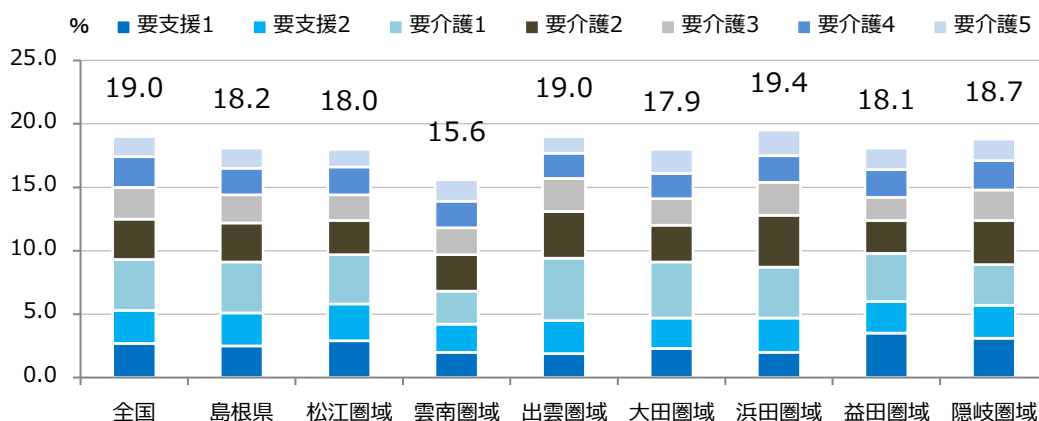
（単位：人・％）

圏域		総数	認定者							
			要支援1	要支援2	要介護1	要介護2	要介護3	要介護4	要介護5	
松江	前期(65～74歳)	32,439	1,353	267	239	234	190	162	154	107
	認定率		4.2	0.8	0.7	0.7	0.6	0.5	0.5	0.3
	後期(75歳以上)	40,724	13,133	2,005	2,006	2,934	1,947	1,501	1,695	1,045
	認定率		32.2	4.9	4.9	7.2	4.8	3.7	4.2	2.6
雲南	前期(65～74歳)	9,264	315	52	63	39	62	37	33	29
	認定率		3.4	0.6	0.7	0.4	0.7	0.4	0.4	0.3
	後期(75歳以上)	12,435	3,929	469	526	671	716	539	566	442
	認定率		31.6	3.8	4.2	5.4	5.8	4.3	4.6	3.6
出雲	前期(65～74歳)	23,831	1,018	137	140	288	178	129	76	70
	認定率		4.3	0.6	0.6	1.2	0.7	0.5	0.3	0.3
	後期(75歳以上)	28,377	9,672	908	1,325	2,451	1,901	1,332	1,078	677
	認定率		34.1	3.2	4.7	8.6	6.7	4.7	3.8	2.4
大田	前期(65～74歳)	8,866	367	57	51	90	59	49	27	34
	認定率		4.1	0.6	0.6	1.0	0.7	0.6	0.3	0.4
	後期(75歳以上)	12,202	4,358	504	549	1,064	711	524	524	482
	認定率		35.7	4.1	4.5	8.7	5.8	4.3	4.3	4.0
浜田	前期(65～74歳)	11,991	476	62	65	93	82	65	45	64
	認定率		4.0	0.5	0.5	0.8	0.7	0.5	0.4	0.5
	後期(75歳以上)	15,872	5,764	544	779	1,167	1,207	809	669	589
	認定率		36.3	3.4	4.9	7.4	7.6	5.1	4.2	3.7
益田	前期(65～74歳)	10,133	382	74	73	66	59	35	39	36
	認定率		3.8	0.7	0.7	0.7	0.6	0.3	0.4	0.4
	後期(75歳以上)	13,187	4,520	815	580	951	670	480	593	431
	認定率		34.3	6.2	4.4	7.2	5.1	3.6	4.5	3.3
隠岐	前期(65～74歳)	3,614	162	27	20	22	37	16	18	22
	認定率		4.5	0.7	0.6	0.6	1.0	0.4	0.5	0.6
	後期(75歳以上)	4,421	1,568	246	212	265	287	218	204	136
	認定率		35.5	5.6	4.8	6.0	6.5	4.9	4.6	3.1

資料：厚生労働省「介護保険事業状況報告（月報）・令和5年4月末現在」

※令和5年10月末現在が公表され次第差し替え

図表2-21 圏域別調整済み認定率（令和4年度）



資料：厚生労働省 地域包括ケア「見える化」システム（令和4年度）

（5）要介護（要支援）認定者の見込み

※以下は各保険者の推計値を集計して記載

図表2-22 要介護度別認定者数等の見込み（第1号被保険者）

図表2-23 認定者数等の見込み

図表2-24 要介護度別認定者数の見込み

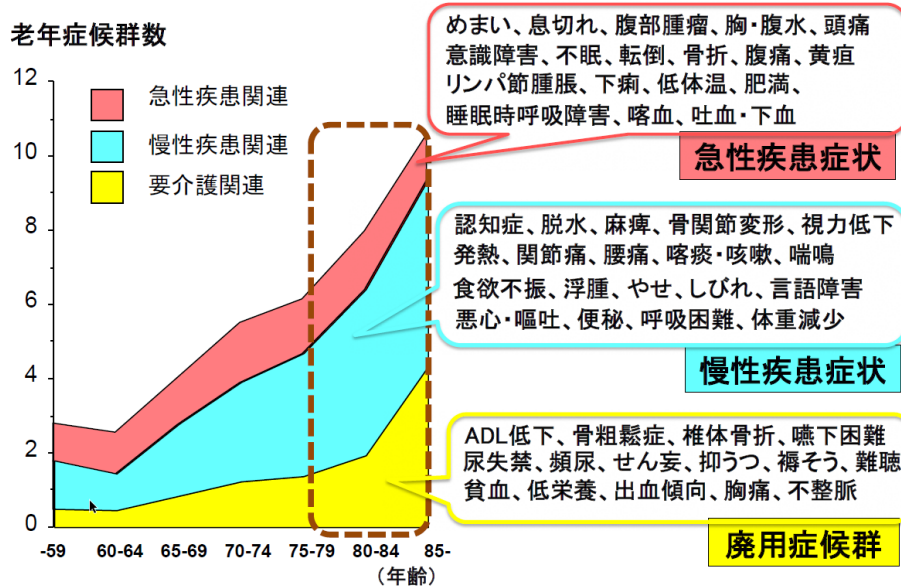
図表2-25 認定者数の見込み（圏域別）

図表2-26 認定率の見込み（圏域別）

(6) 85歳以上高齢者の医療・介護ニーズの特徴

- 85歳以上高齢者では、慢性疾患や急性疾患、介護に関する諸症状など、複数の疾患を有する人が多くなっており、医療と介護の両方のニーズを有することが特徴となっている。

図表2-27 老年症候群数



資料：鳥羽研二「高齢者のニーズに応える在宅医療」、平成25年度在宅医療・介護連携推進事業研修会（国立長寿医療研究センター主催、2013年10月22日開催）資料より引用