

別添様式1-(1)

自然環境整備計画(国立公園整備事業)
【令和2年度～令和6年度】

しまねけん
島根県

当	初	令和元年12月
第1回変更		令和2年12月
第2回変更		令和3年 5月
第3回変更		令和3年12月
第4回変更		令和4年12月

別添様式1－(2) 目標、計画期間及び整備方針（自然環境整備計画（国立公園整備事業））

都道府県名	島根県	対象地域	大山隠岐国立公園
計画期間	令和 2 年度 ～ 令和 6 年度		

<p>目標</p> <p>大目標：快適で安全な利用施設の整備による自然とのふれあいの推進</p> <p>目標1：老朽化した施設の再整備を行い、景観の改善及び利用者に対する安全確保と快適な空間を提供する。</p> <p>目標2：休憩所等の再整備を行い、利用者の利便性を向上させる。</p> <p>目標3：訪日外国人が利用しやすい施設になるよう、国際化対応の整備を推進する。</p>
--

<p>目標設定の根拠</p> <p>対象地域の現状</p> <p>○大山隠岐国立公園</p> <p>大山隠岐国立公園は鳥取県・岡山県・島根県にまたがり、面積は69,410.5ha（陸域:35,353ha、海域:34,057.5ha）である。大山や蒜山、三瓶山などの山岳景観と島根半島、隠岐島などの海岸景観との調和が取れた公園で、山陰中央部を代表する景勝地が集結している。大きく分けると、大山蒜山地域、隠岐地域、島根半島地域、三瓶山地域の4地域に分かれ、それぞれ個性が異なっている。</p> <p>平成25年9月に隠岐地域は、優れた大地の遺産と美しい自然景観のほか、生き物、人々の歴史や文化が認められ、世界ジオパークの認定を受けており、国内外からの来訪者の増大が見込まれる。</p> <p>また、平成28年度には、大山隠岐国立公園が「国立公園満喫プロジェクト」として訪日外国人を惹きつける取り組みを行う重点地域として選定され、それぞれの地域で整備が進められている。</p> <p>・三瓶山地域は、島根県のほぼ中央に位置する標高1,126mの火山性の独立峰三瓶山（さんべさん）を中心とした地区である。三瓶山は、中国地方では、景観の美しさや利用性から鳥取県の大山と並び称されるトロイデ型の火山である。山体は、火口の室内（むろのうち）の周囲に環状に連なる主峰男三瓶（おさんべ）、女三瓶（めさんべ）、子三瓶、孫三瓶の4つの峰からなり、その裾野には西の原、東の原などの広大な草原が展開し、伝説のある浮布池（うきぬのいけ）や姫逃地（ひめのがいけ）とともに特色のある山岳・高原風景をつくっている。また、国民保養温泉地に指定されている三瓶温泉や、山峡の情緒あふれる湯抱（ゆがかい）温泉も公園区域内にあり、周遊道路や遊歩道、キャンプ場などの施設も整っており、春の新緑、夏の登山・キャンプ、秋の紅葉狩りと四季を通して健康な野外レクリエーションのメッカとなっている。</p> <p>・島根半島地域は、大きく東部と西部に分けられる。</p> <p>・島根半島地域（東部）は、松江市鹿島町御津（みつ）沖から東端の松江市美保関町地蔵崎に至る、複雑に入り組んだリアス式の海岸部からなっており、加賀渚戸（くけど）（渚戸はこの地方で洞窟のこと）や多古（たこ）七つ穴、美保北浦などの海食洞門や洞窟が連続し、崖上のクロマツ林とともに美しい海岸風景が展開している。</p> <p>・島根半島地域（西部）は、出雲大社及びその背後の山域と、日御碕（ひのみさき）を中心とする東西の海岸の区域からなっている。日御碕は、東洋一といわれる白亜の灯台がシンボルとしてそびえ、また、ウミネコの繁殖地として天然記念物にも指定されている経島（ふみしま）や、出雲松島、おわし浜、ノ洞窟、日御碕神社などの見どころも多く、年間100万人の観光客が訪れる本県屈指の景勝地となっている。日御碕海岸の中でも秘境の地とされている東側には、対馬暖流に育まれた美しい海中景観が展開し、足毛馬地区が海中公園地区に指定されている。また鷺浦地区は、古くは北前船の寄港地として知られ、赤瓦の美しい町並みが残り、海と山に囲まれた美しい集落である。更に、出雲の国譲りの神話や縁結びの神様として全国に知られている出雲大社は、本県を代表する歴史文化景観である。</p> <p>・隠岐地域は島前、島後に分かれており、島後は西郷町、都万村、五箇村、布施村が合併した隠岐の島町、島前は西ノ島町、海士町、知夫村で構成されている。</p> <p>・都万園地（歩道）は隠岐島西部の利用拠点として運動場、ロッジなどが整備された集団施設地区内にあり、自然散策や学習などの自然体験拠点として利用されている。</p> <p>・吉浦野営場は島の北西側に位置し、海岸沿いに隣接したキャンプサイトは学校の自然体験学習の場として利用されている。</p> <p>・浄土ヶ浦園地は自然公園法による特別保護地区、文化財保護法による国の名勝に指定され、地域を代表する景勝地であり、毎年多くの観光客が利用している。また、隠岐ユネスコ世界ジオパークにおいても火山豆石や湖の地層などを観察できる重要なジオサイトとして位置づけられており、島民の学習の場としても広く活用されている。</p> <p>・浄土ヶ浦野営場は浄土ヶ浦園地に隣接し、国の名勝に指定されている景勝地が一望できる宿泊箇所である。</p> <p>・海苔田島海岸の先端には、兜岩、鎧岩と呼ばれる奇岩がある。落ち武者の兜・鎧が石化したとの伝説も残り、国の天然記念物・名勝に指定されている。</p> <p>・明星海岸は、赤崖とエメラルドグリーンへの海のコントラストが美しく映える。女神がお産をしたという神話が残されており、産屋の「たらい岩」「屏風岩」が、海面に浮かんで見える。夏期に絶好の海水浴場になり、町営のキャンプ場も開設される。</p> <p>・都万野営場は園地や運動場、歩道、宿舍などが整備された集団施設地区にあり、自然散策や学習、マリンスポーツなど自然体験の宿泊拠点として利用されている。</p> <p>・油井ノ池は、隠岐島最大の止水性昆虫類の生息地であり、湿性植物群落の遷移過程を観察できる貴重な湿地である。</p> <p>・島津島は知夫里島の東側に位置する無人島で、畜産牛の放牧地としても利用されている。海水浴場やキャンプ場もあり、夏期には帰省客等で賑わう。H28に遊歩道を整備し、知夫里島での滞在時間を延長させる新たな観光名所として期待されている。</p> <p>・赤ハゲ山園地は、標高325mの山頂にあり、世界でも珍しいカルデラ湾に浮かぶ島前の島々や遠く島根半島や大山を望むことができる。また、360度のパノラマの絶景も楽しむことができ、名所観光地として利用されている。</p>
--

<p>課題</p> <p>○大山隠岐国立公園</p> <p>・三瓶山地域の西の原園地、北の原園地、男三瓶登山線道路（歩道）、三瓶山周回線道路（歩道）、三瓶山周回線道路（自転車道）、室内線道路（歩道）、中国自然歩道線道路（歩道）には、トイレや休憩所、駐車場、歩道等が整備されているが、施設の老朽化や標識等の多言語化などの訪日外国人対応ができておらず再整備が必要である。また、登山道等に設置されている階段や標識板などの木製品が経年劣化により腐朽・損壊しており、再整備の必要がある。</p> <p>・三瓶山は、比較的容易に登ることができる優しい山であるため、小さな子供等も登山を楽しむことができる。しかし、山頂には、公衆トイレが無く登山者の利便性が損なわれているため、より多くの登山者を招き入れるためには山岳トイレの新設が必要である。</p> <p>・大平山園地にある休憩所は、室内の池を展望できる休憩所として整備されたが、近年は樹木の成長により展望が出来る状況ではなく、老朽化も進行している。大平山園地には環境省により新たな休憩所が整備されたこともあり、施設を撤去し、植生の復元による自然再生が必要である。</p> <p>・島根半島地域の地蔵崎園地、五本松公園地蔵崎線道路（歩道）、五本松園地、桂島園地、瀬崎多古鼻線道路（歩道）には、トイレや駐車場、歩道等が整備されているが、標識等の多言語化など訪日外国人対応ができておらず、再整備が必要である。また、木道や展望デッキ、東屋、標識板などの木製品が経年劣化により腐朽し、再整備の必要がある。</p> <p>・桂島園地では、既存施設（防護柵、歩道階段、案内板、展望所）が老朽化し、利用者の安全確保に支障が生じているため、再整備が必要である。</p> <p>・日御碕園地では、防護柵の老朽化が進行しており、利用者の安全確保に支障が生じているため、再整備が必要である。</p>
--

隠岐地域では昭和40年代から公園施設の整備を行ってきたが、既存施設（遊歩道、駐車場、展望施設等）は老朽化が著しく、一部には損傷に伴い利用を制限している施設がある。また利用は可能であっても、安全に歩行・利用ができない区間があるほか、国内外からの来訪に対応できる標識の整備が十分にできていない。

- ・都万探勝歩道の既存施設（防護柵、歩道階段、案内板、展望所）が老朽化し、利用者の安全確保や誘導に支障が生じている。
- ・浄土ヶ浦園地は平成29年度に環境省直轄事業により浄土ヶ浦と崎山岬の歩道整備を行ったが、その場所を繋ぐルートの既存施設（階段、手すり、誘導看板）の老朽化が著しく、また、海岸沿いの歩道についても落石等の危険があり、利用者の安全確保に支障が生じている。
- ・浄土ヶ浦野営場のキャンプサイト（テントサイト、デッキ、炊事場）は老朽化により、利用及び安全確保に支障が生じている。
- ・吉浦野営場のキャンプサイト（テントサイト、デッキ、炊事場、車道舗装）は老朽化により、利用及び安全確保に支障が生じている。
- ・海苔田島線歩道は平成29年の大雨により歩道隣接の法面が崩落し、通行止めとなっている。
- ・明星海岸園地の駐車場は波浪や老朽化により擁壁及び法面に変状が生じており、復旧整備が必要である。
- ・都万野営場は平成元年頃より整備されて以来、大規模な改修を行っておらず施設各所の老朽化が著しい。利用者の快適性向上のため、雨漏りが発生しているログハウスの屋根張替、照明・空調設備等の計画的な維持管理及び施設再整備が必要となっている。
- ・油井ノ池は湿地観察のための木道が整備されているが、老朽化が進行しており、また令和2年及び3年の豪雨により損傷している状況となっていることから、再整備の必要がある。
- ・島津島はH28に新たに遊歩道を整備したが、放牧牛の牛糞が歩道に散乱し、利用者の通行に支障を生じている。
- ・赤ハゲ山頂上にある休憩施設は、平成7年度に整備されて以来、大規模な改修を行っておらず施設各所の老朽化が著しい。とくにベンチやテーブル、休憩場展望台の柵の老朽化が著しく利用者に危険が生じる可能性があり、早急に再整備が必要である。

対象地域の整備方針	方針に沿った主要な事業
<ul style="list-style-type: none"> ・老朽化した歩道及び駐車場の再整備 	<ul style="list-style-type: none"> ・地蔵崎園地事業 ・五本松公園地蔵崎線道路(歩道)事業 ・五本松園地事業 ・桂島園地事業 ・瀬崎多古鼻線道路(歩道)事業 ・北の原園地事業 ・北の原博物館展示施設事業 ・男三瓶登山線道路(歩道)事業 ・室の内線道路(歩道)事業 ・三瓶山周回線道路(歩道)事業 ・中国自然歩道線道路(歩道)事業 ・都万園地(歩道)事業 ・吉浦野営場事業 ・浄土ヶ浦野営場事業 ・海苔田鼻線(歩道)整備事業
<ul style="list-style-type: none"> ・老朽化した休憩施設の再整備 	<ul style="list-style-type: none"> ・西の原園地事業 ・都万野営場 ・大平山園地事業 ・赤ハゲ山園地整備事業
<ul style="list-style-type: none"> ・国際化対応の施設整備 	<ul style="list-style-type: none"> ・地蔵崎園地事業 ・五本松公園地蔵崎線道路(歩道)事業 ・五本松園地事業 ・桂島園地事業 ・瀬崎多古鼻線道路(歩道)事業 ・北の原園地事業 ・北の原博物館展示施設事業 ・男三瓶登山線道路(歩道)事業 ・室の内線道路(歩道)事業 ・中国自然歩道線道路(歩道)事業 ・都万園地(歩道)事業 ・浄土ヶ浦園地(歩道)事業 ・海苔田鼻線(歩道)整備事業 ・島津島園地事業

目標を定量化する指標									
指標	単位	定義	調査等の方法	目標と指標及び目標値の関連性	従前値		目標値		
					基準年度	目標年度	基準年度	目標年度	
大山隠岐国立公園(隠岐地域)来訪者数	千人/年	自然公園の来訪者数	市町村からの聞き取り	国立公園施設の再整備に対する指標とし、基準年の現状維持を目指す。	139	平成30年度	139	令和6年度	
大山隠岐国立公園(三瓶山地域)来訪者数	〃	〃	〃	〃	545	平成30年度	545	令和6年度	
大山隠岐国立公園(島根半島地域)来訪者数	〃	〃	〃	〃	7,267	平成30年度	7,267	令和6年度	

その他必要な事項

- ・整備施設については、事業主体が維持管理を行う。
- ・計画期間終了後、設定した指標に係るデータを整理し、目標の達成状況に関する評価を行うとともに、令和7年度に県のホームページにおいて評価結果を公表する。

別添様式1-(3) 交付対象事業経費配分等一覧表(国立公園整備事業)

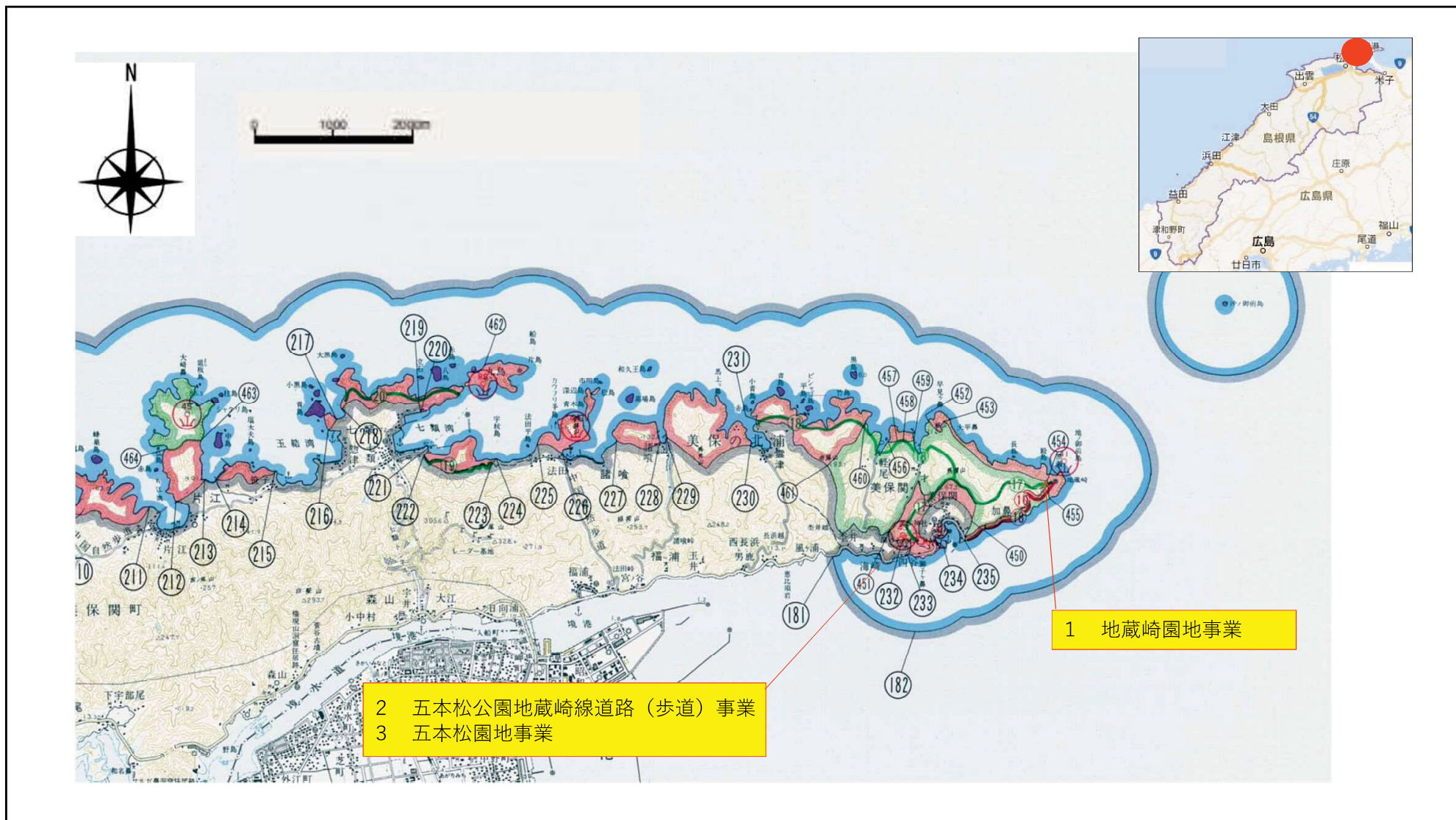
都道府県名		島根県		(金額の単位は千円)														
総事業費(合計)		793,885		交付対象事業費(合計)				793,885				交付限度額(令和2年度～令和6年度)					396,942	
番号	公園名	事業名	事業箇所	事業主体	(参考)全体 事業費	(参考)全体事業期間		総事業費	交付対象 事業費	(参考)うち 都道府県費	(参考)うち 市町村費	(参考)交付対象事業費の年次配分						
						開始年度	終了年度					1年目(2年度)	2年目(3年度)	3年目(4年度)	4年目(5年度)	5年目(6年度)		
1	大山隠岐国立公園(島根半島地域)	地蔵崎園地事業	まつえし 松江市	島根県	190,245	H28	R2	57,173	57,173	28,587	0	57,173						
2	大山隠岐国立公園(島根半島地域)	五本松公園地蔵崎線道路(歩道)事業	まつえし 松江市	島根県	24,641	H29	R2	13,628	13,628	6,814	0	13,628						
3	大山隠岐国立公園(島根半島地域)	五本松園地事業	まつえし 松江市	島根県	16,833	H29	R2	4,250	4,250	2,125	0	4,250						
4	大山隠岐国立公園(島根半島地域)	桂島園地事業	まつえし 松江市	島根県	98,963	H28	R2	30,503	30,503	15,251	0	30,503						
5	大山隠岐国立公園(島根半島地域)	瀬崎多古鼻線道路(歩道)事業	まつえし 松江市	島根県	10,929	H28	R2	4,510	4,510	2,255	0	4,510						
6	大山隠岐国立公園(三瓶山地域)	北の原園地事業	おおだし 大田市	島根県	58,106	H28	R4	7,400	7,400	3,700	0	2,400	5,000	0				
7	大山隠岐国立公園(三瓶山地域)	北の原博物館展示施設事業	おおだし 大田市	島根県														
8	大山隠岐国立公園(三瓶山地域)	男三瓶登山線道路(歩道)事業	おおだし 大田市	島根県	10,969	H29	R2	3,200	3,200	1,600	0	3,200						
9	大山隠岐国立公園(三瓶山地域)	室の内線道路(歩道)事業	おおだし 大田市	島根県	15,949	H30	R2	14,869	14,869	7,435	0	14,869						
10	大山隠岐国立公園(三瓶山地域)	三瓶山周回線道路(歩道)事業	おおだし 大田市	島根県	6,802	H30	R2	5,690	5,690	2,845	0	5,690						
11	大山隠岐国立公園(三瓶山地域)	中国自然歩道線道路(歩道)事業	おおだし みまろよう 大田市・美郷町	島根県	23,315	H30	R2	4,000	4,000	2,000	0	4,000						
12	大山隠岐国立公園(隠岐地域)	都万園地(歩道)事業	おき 隠岐の島町	島根県														
13	大山隠岐国立公園(隠岐地域)	吉浦野営場事業	おき 隠岐の島町	島根県														
14	大山隠岐国立公園(隠岐地域)	浄土ヶ浦野営場事業	おき 隠岐の島町	島根県														
15	大山隠岐国立公園(隠岐地域)	海苔田鼻線道路(歩道)事業	おき 隠岐の島町	島根県	301,103	H27	R6	268,000	268,000	134,000	0		10,000	8,000	20,000	230,000		
16	大山隠岐国立公園(隠岐地域)	明屋海岸園地(駐車場)事業	おき 海士町	島根県	34,000	R4	R6	34,000	34,000	17,000	0			10,000	20,000	4,000		
17	大山隠岐国立公園(三瓶山地域)	西の原園地事業	おおだし 大田市	大田市	30,792	R1	R2	15,662	15,662		7,831	15,662						
18	大山隠岐国立公園(隠岐地域)	浄土ヶ浦園地(歩道)事業	おき 隠岐の島町	隠岐の島町														
19	大山隠岐国立公園(隠岐地域)	都万園地(歩道)事業	おき 隠岐の島町	隠岐の島町	6,000	R4	R4	6,000	6,000	0	3,000			6,000				
20	大山隠岐国立公園(三瓶山地域)	三瓶山周回線道路(自転車道)事業	おおだし 大田市	島根県	30,000	R3	R9	22,000	22,000	11,000	0		10,000	8,000	2,000	2,000		
21	大山隠岐国立公園(島根半島地域)	日御碕園地事業	いずもし 出雲市	出雲市	5,000	R2	R2	5,000	5,000	0	2,500	5,000						
22	大山隠岐国立公園(隠岐地域)	都万野営場(ログハウス)事業	おき 隠岐の島町	隠岐の島町	32,000	R3	R4	32,000	32,000		16,000		15,000	17,000				
23	大山隠岐国立公園(三瓶山地域)	西の原園地事業	おおだし 大田市	島根県	13,000	R4	R4	13,000	13,000	6,500				13,000				
24	大山隠岐国立公園(隠岐地域)	油井ノ池園地事業	おき 隠岐の島町	島根県	229,000	R3	R7	206,000	206,000	103,000			10,000	14,000	132,000	50,000		
25	大山隠岐国立公園(隠岐地域)	島津島園地事業	おき 知夫村	島根県	39,000	R4	R7	21,000	21,000	10,500				2,000	2,000	17,000		
26	大山隠岐国立公園(三瓶山地域)	大平山園地事業	おおだし 大田市	大田市	10,000	R4	R4	10,000	10,000		5,000			10,000				
27	大山隠岐国立公園(島根半島地域)	日御碕園地事業	いずもし 出雲市	島根県	6,000	R5	R5	6,000	6,000	3,000					6,000			
28	大山隠岐国立公園(隠岐地域)	赤ハゲ山園地事業	おき 知夫村	知夫村	10,000	R5	R5	10,000	10,000		5,000				10,000			
合計					1,202,647			793,885	793,885	357,612	39,331	160,885	50,000	88,000	192,000	303,000		

別添様式1-(4) 交付対象事業概要等一覧表(国立公園整備事業)

都道府県名		島根県								
番号	公園名	事業名	事業概要	新規・再整備	既存施設の有無	既存施設の概要	整備年度	国庫補助の有無	国立公園事業の手続	交付対象事業の区分
1	大山隠岐国立公園(島根半島地域)	地蔵崎園地事業	木道54m 誘導標識等の再整備 N=8箇所	再整備	○	トイレ、木道、木柵、標識	H5	○	○	国・老
2	大山隠岐国立公園(島根半島地域)	五本松公園地蔵崎線道路(歩道)事業	誘導標識等の再整備 N=14箇所	再整備	○	歩道、標識	H6	○	○	国・老
3	大山隠岐国立公園(島根半島地域)	五本松園地事業	木柵36m、案内標識1基 入口標識 1基	再整備	○	木柵、休憩所、標識	H7	○	○	国・老
4	大山隠岐国立公園(島根半島地域)	桂島園地事業	遊歩道再整備 N=3箇所、標識類 N=11箇所	再整備	○	トイレ、歩道、木柵、標識	H5~H7	○	○	国・老
5	大山隠岐国立公園(島根半島地域)	瀬崎多古鼻線道路(歩道)事業	遊歩道再整備 L=0.2km	再整備	○	トイレ、歩道、標識	S50	○	○	国・老
6	大山隠岐国立公園(三瓶山地域)	北の原園地事業	解説標識等の再整備 N=16箇所	再整備	○	トイレ、休憩所、園地、園路、木道、標識	H3~H4	○	○	国・老
7	大山隠岐国立公園(三瓶山地域)	北の原博物館展示施設事業	解説標識等の再整備 N=16箇所	再整備	○	博物館展示施設、駐車場、附帯施設、標識	H3	○	○	国・老
8	大山隠岐国立公園(三瓶山地域)	男三瓶登山線道路(歩道)事業	解説標識等の再整備 N=13箇所	再整備	○	歩道、標識	H8	○	○	国・老
9	大山隠岐国立公園(三瓶山地域)	室の内線道路(歩道)事業	登山道の再整備2km 解説標識等の再整備 N=19基	再整備	○	歩道、標識	S55	○	○	国・老
10	大山隠岐国立公園(三瓶山地域)	三瓶山周回線道路(歩道)事業	登山道の再整備0.1km	再整備	○	歩道、標識	H2	○	○	老
11	大山隠岐国立公園(三瓶山地域)	中国自然歩道線道路(歩道)事業	解説標識等の再整備 N=14箇所	再整備	○	歩道、東屋、トイレ	S51	○	○	国・老
12	大山隠岐国立公園(隠岐地域)	都万園地(歩道)事業	歩道再整備 L=600m	再整備	○	探勝歩道、標識	S56~H26	不明	○	老
13	大山隠岐国立公園(隠岐地域)	吉浦野営場事業	テントサイト再整備 N=10箇所	再整備	○	テントサイト、管理棟、炊事場、シャワー施設、トイレ、駐車場	H2~H5	○	○	老
14	大山隠岐国立公園(隠岐地域)	浄主ヶ浦野営場事業	テントサイト再整備 N=10箇所	再整備	○	テントサイト、炊事棟、野外炉等	S40~H7	不明	○	老
15	大山隠岐国立公園(隠岐地域)	海苔田鼻線道路(歩道)事業	法面保護1箇所、防護柵再整備	再整備	○	歩道、法面保護工、棧橋・デッキ、床板橋	S54~H12	○	○	国・老
16	大山隠岐国立公園(隠岐地域)	明屋海岸園地(駐車場)事業	駐車場再整備	再整備	○	歩道、駐車場、展望所、標識	S62~S63	不明	○	老
17	大山隠岐国立公園(三瓶山地域)	西の原園地事業	休憩所改修 1棟	再整備	○	休憩所、標識	S45	○	○	老
18	大山隠岐国立公園(隠岐地域)	浄主ヶ浦園地(歩道)事業	歩道改修、標識整備	再整備	○	歩道、防護柵、休憩所、トイレ	S40~H26	○	○	国・老
19	大山隠岐国立公園(隠岐地域)	都万園地(歩道)事業	歩道再整備	再整備	○	探勝歩道、標識、展望デッキ	S56~H26	不明	○	老
20	大山隠岐国立公園(三瓶山地域)	三瓶山周回線道路(自転車道)事業	自転車道改修 L=5.3km	再整備	○	自転車道、防護柵、標識、休憩所	H3	不明	○	老
21	大山隠岐国立公園(島根半島地域)	日御碕園地事業	防護柵 L=51m	再整備	○	歩道、休憩所	S40~H18	不明	○	老
22	大山隠岐国立公園(隠岐地域)	都万野営場(ログハウス)事業	休憩所施設3棟	再整備	○	テントサイト、管理棟、炊事棟、ログハウス、トイレ、広場等	H1~H9	○	○	老
23	大山隠岐国立公園(三瓶山地域)	西の原園地事業	休憩所撤去・植生復元	再整備	○	トイレ、駐車場、休憩所	S39~R1	○	○	老
24	大山隠岐国立公園(隠岐地域)	油井ノ池園地事業	木道260m	再整備	○	トイレ、駐車場、木道、歩道、標識、休憩所、木柵	H16~H27	○	○	老
25	大山隠岐国立公園(隠岐地域)	島津島園地事業	木柵	再整備	○	歩道、木柵	H28	○	○	国
26	大山隠岐国立公園(三瓶山地域)	大平山園地事業	休憩所撤去・植生復元	再整備	○	トイレ、休憩所	S40	不明	○	老
27	大山隠岐国立公園(島根半島地域)	日御碕園地事業	防護柵 L=45m	再整備	○	歩道、休憩所	S58	○	○	老
28	大山隠岐国立公園(隠岐地域)	赤ハゲ山園地整備事業	ベンチ、テーブル、休憩所防護柵再整備	再整備	○	休憩所	H7	不明	○	老

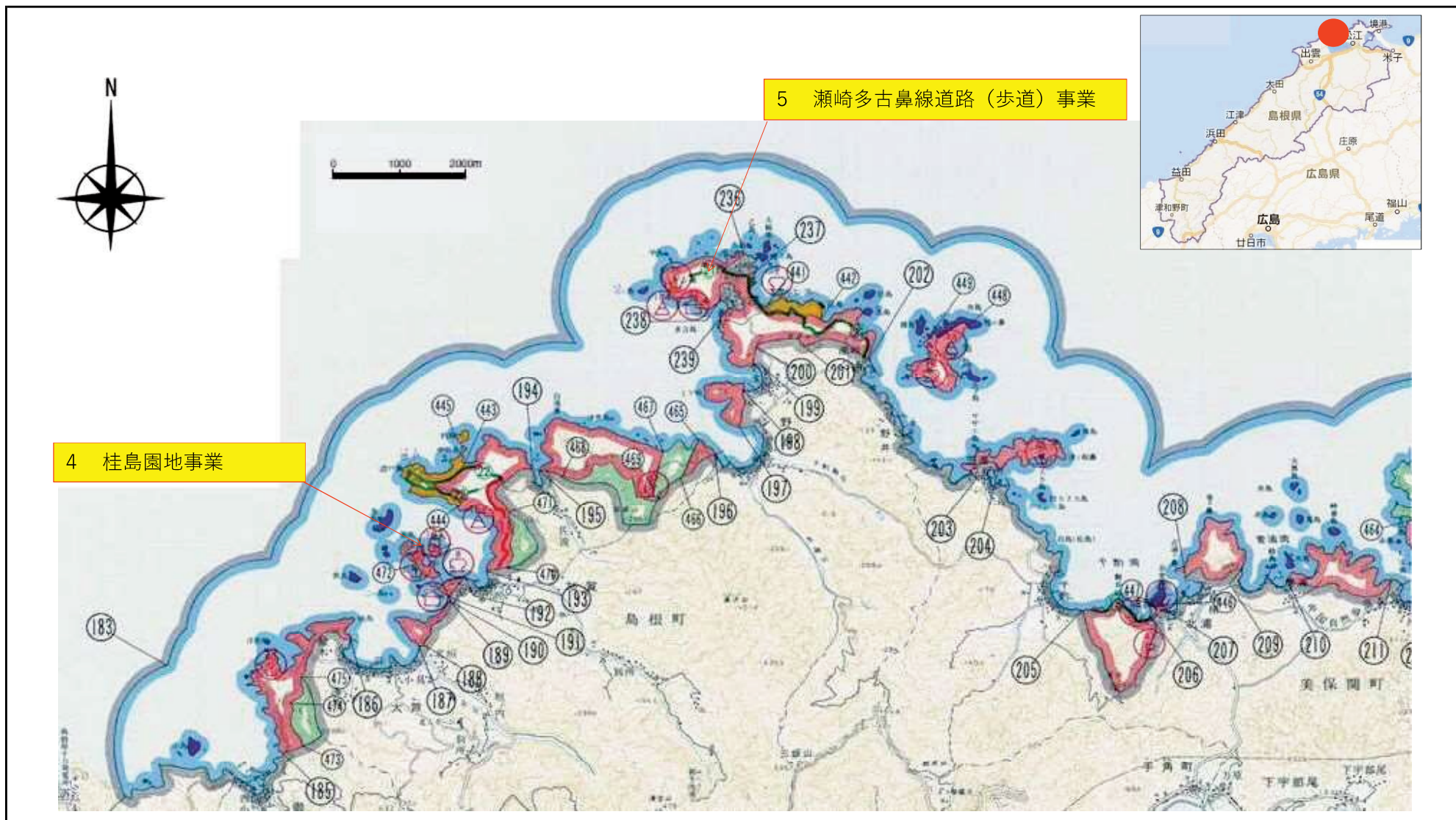
別添様式1-(5)概要図(自然環境整備計画(国立公園整備事業))(島根県)

都道府県名	島根県	対象地域	大山隠岐国立公園(島根半島(東部)地域)	所在地	松江市
-------	-----	------	----------------------	-----	-----



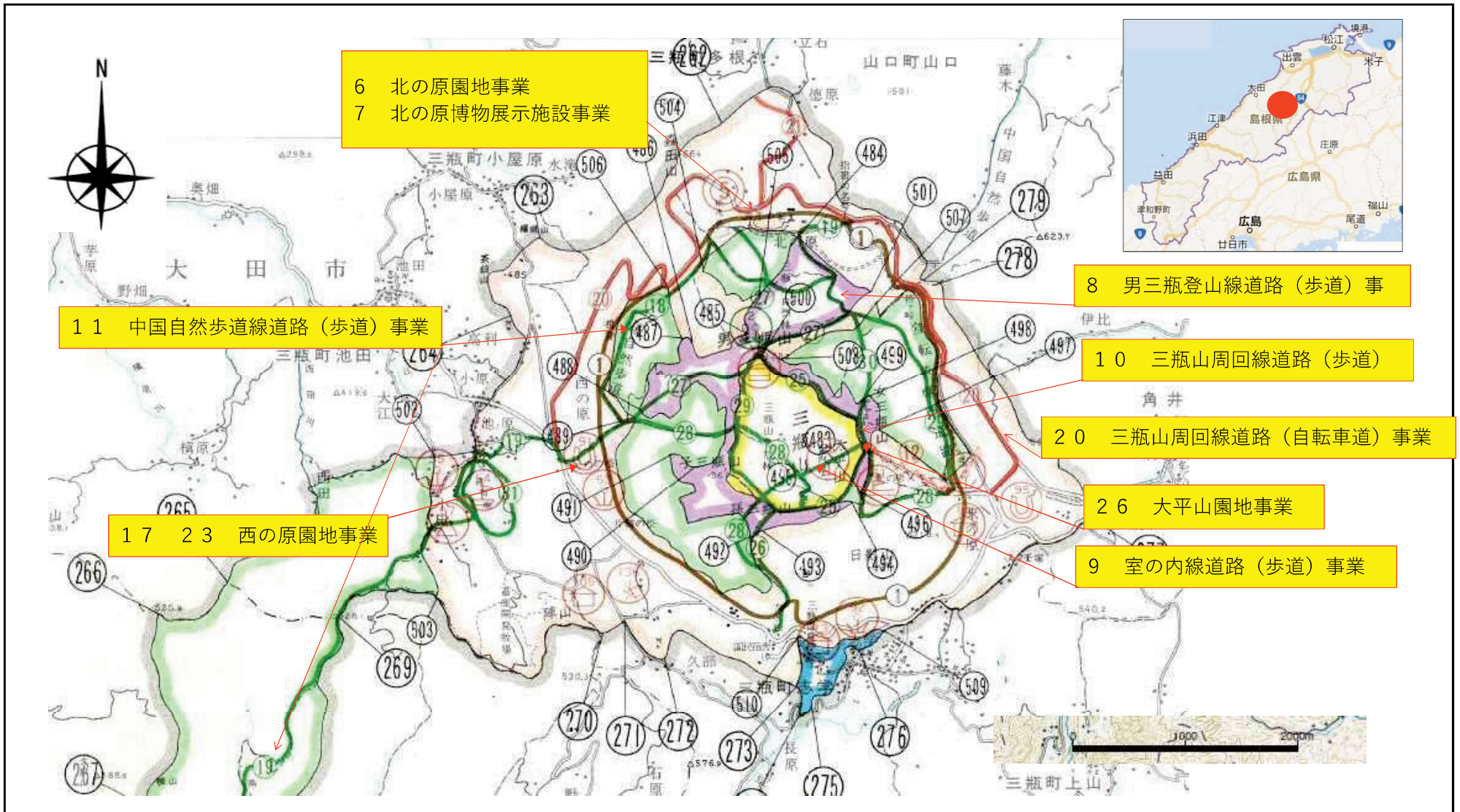
別添様式1-(5)概要図(自然環境整備計画(国立公園整備事業))(島根県)

都道府県名	島根県	対象地域	大山隠岐国立公園(島根半島(東部)地域)	所在地	マツエシ 松江市
-------	-----	------	----------------------	-----	-------------



別添様式1-(5)概要図(自然環境整備計画(国立公園整備事業))(島根県)

都道府県名	島根県	対象地域	大山隠岐国立公園(三瓶山地域)	所在地	大田市、美郷町、飯南町
-------	-----	------	-----------------	-----	-------------



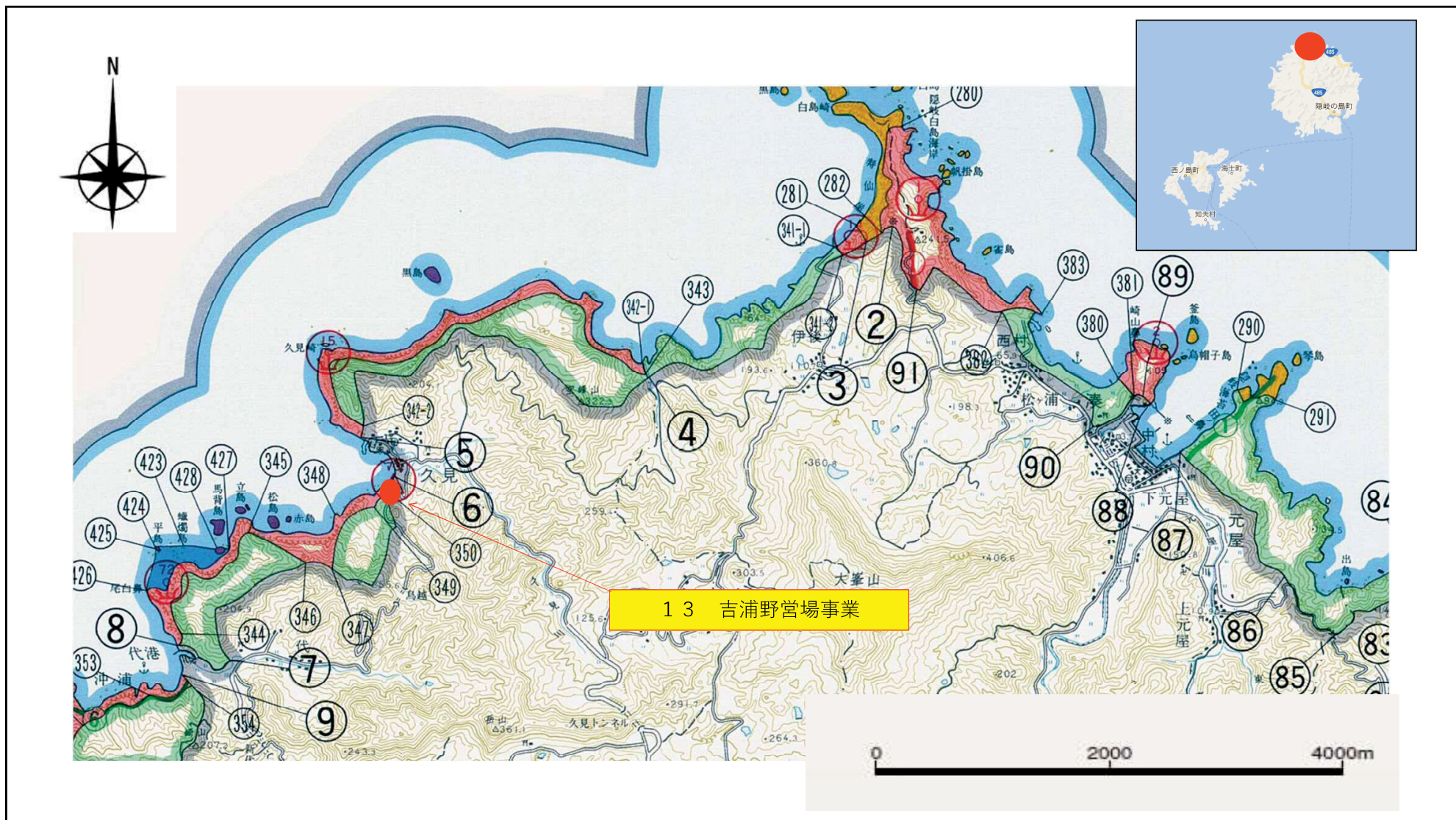
別添様式1-(5)概要図(自然環境整備計画(国立公園整備事業))(島根県)

都道府県名	島根県	対象地域	大山隠岐国立公園(隠岐地域)	所在地	隠岐の島町
-------	-----	------	----------------	-----	-------



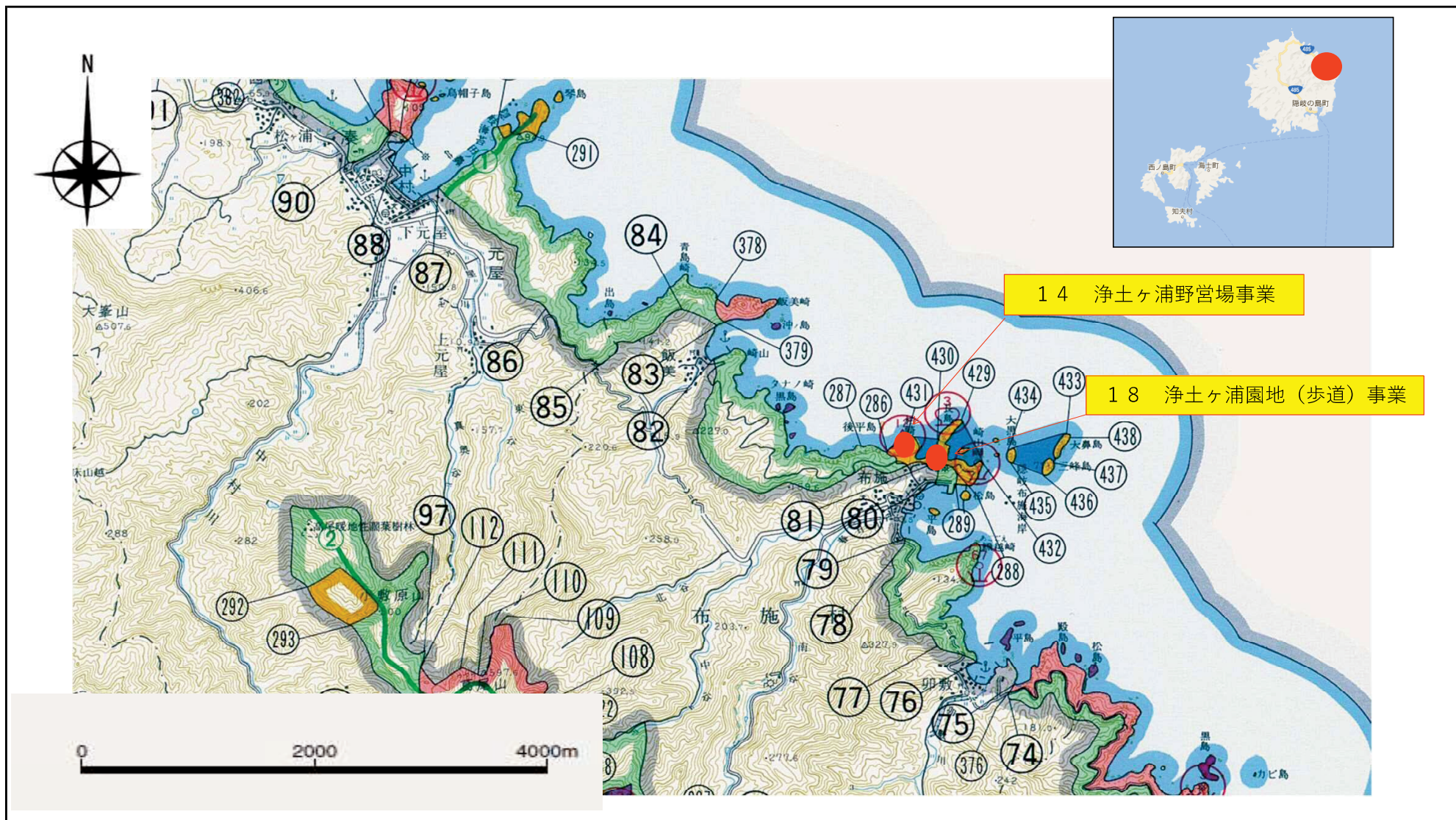
別添様式1-(5)概要図(自然環境整備計画(国立公園整備事業))(島根県)

都道府県名	島根県	対象地域	大山隠岐国立公園(隠岐地域)	所在地	隠岐の島町
-------	-----	------	----------------	-----	-------



別添様式1-(5)概要図(自然環境整備計画(国立公園整備事業))(島根県)

都道府県名	島根県	対象地域	大山隠岐国立公園(隠岐地域)	所在地	隠岐の島町
-------	-----	------	----------------	-----	-------



別添様式1-(5)概要図(自然環境整備計画(国立公園整備事業))(島根県)

都道府県名	島根県	対象地域	大山隠岐国立公園(隠岐地域)	所在地	島根県 隠岐の島町
-------	-----	------	----------------	-----	-----------

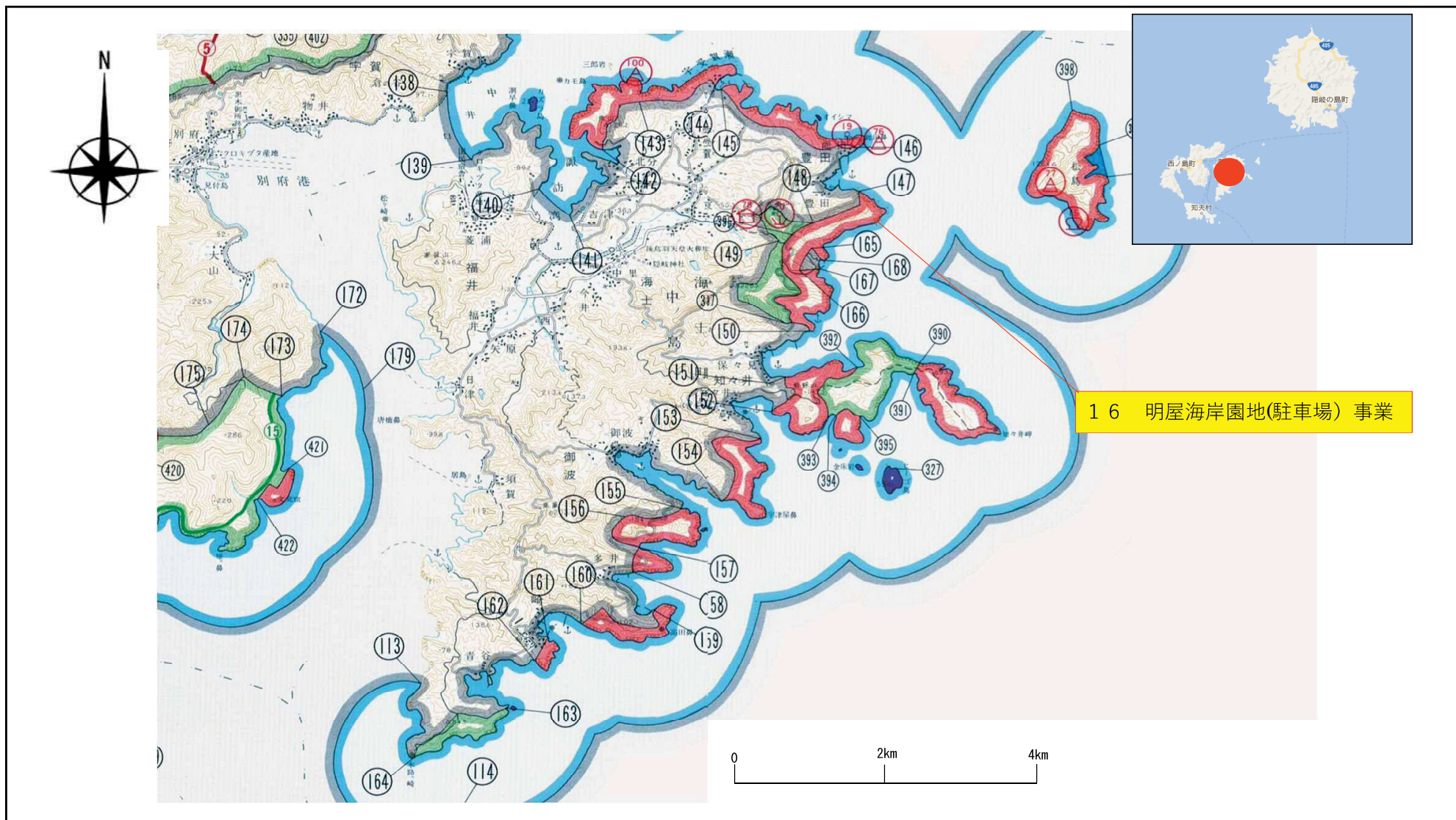


15 海苔田鼻線道路(歩道)事業



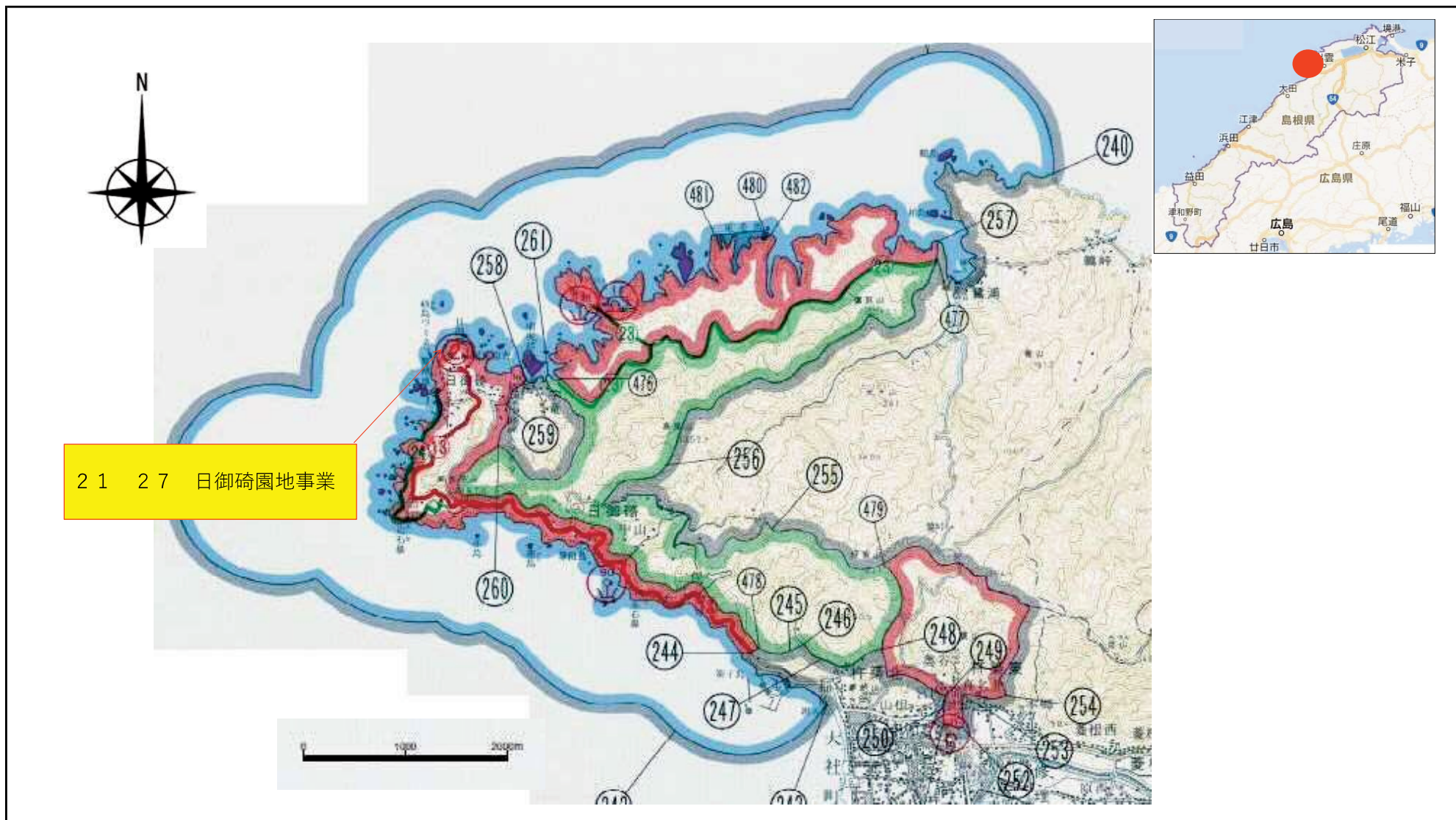
別添様式1-(5)概要図(自然環境整備計画(国立公園整備事業))(島根県)

都道府県名	島根県	対象地域	大山隠岐国立公園(隠岐地域)	所在地	島根県 海士町
-------	-----	------	----------------	-----	---------



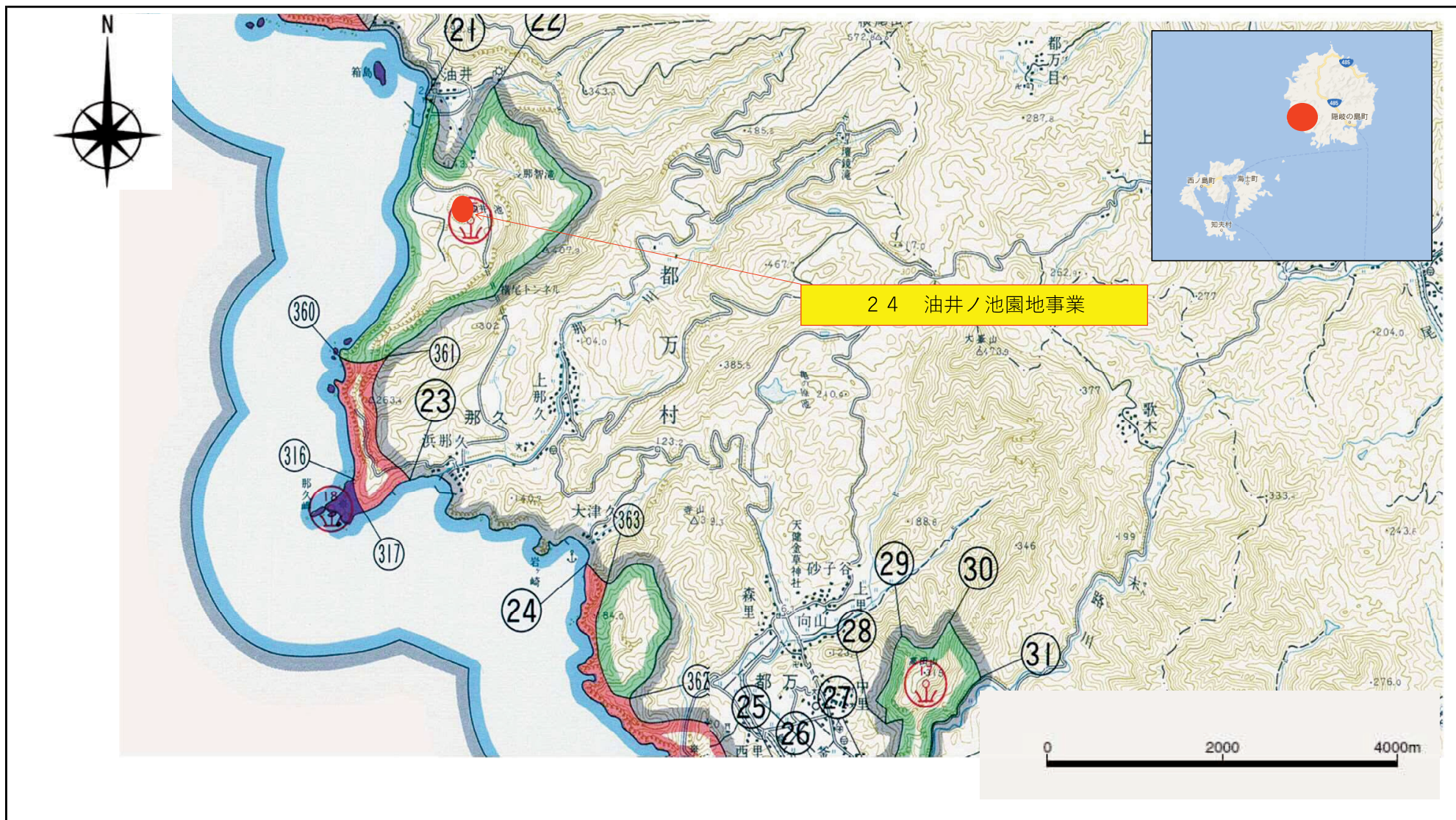
別添様式1-(5)概要図(自然環境整備計画(国立公園整備事業))(島根県)

都道府県名	島根県	対象地域	大山隠岐国立公園(島根半島(西部)地域)	所在地	出雲市
-------	-----	------	----------------------	-----	-----



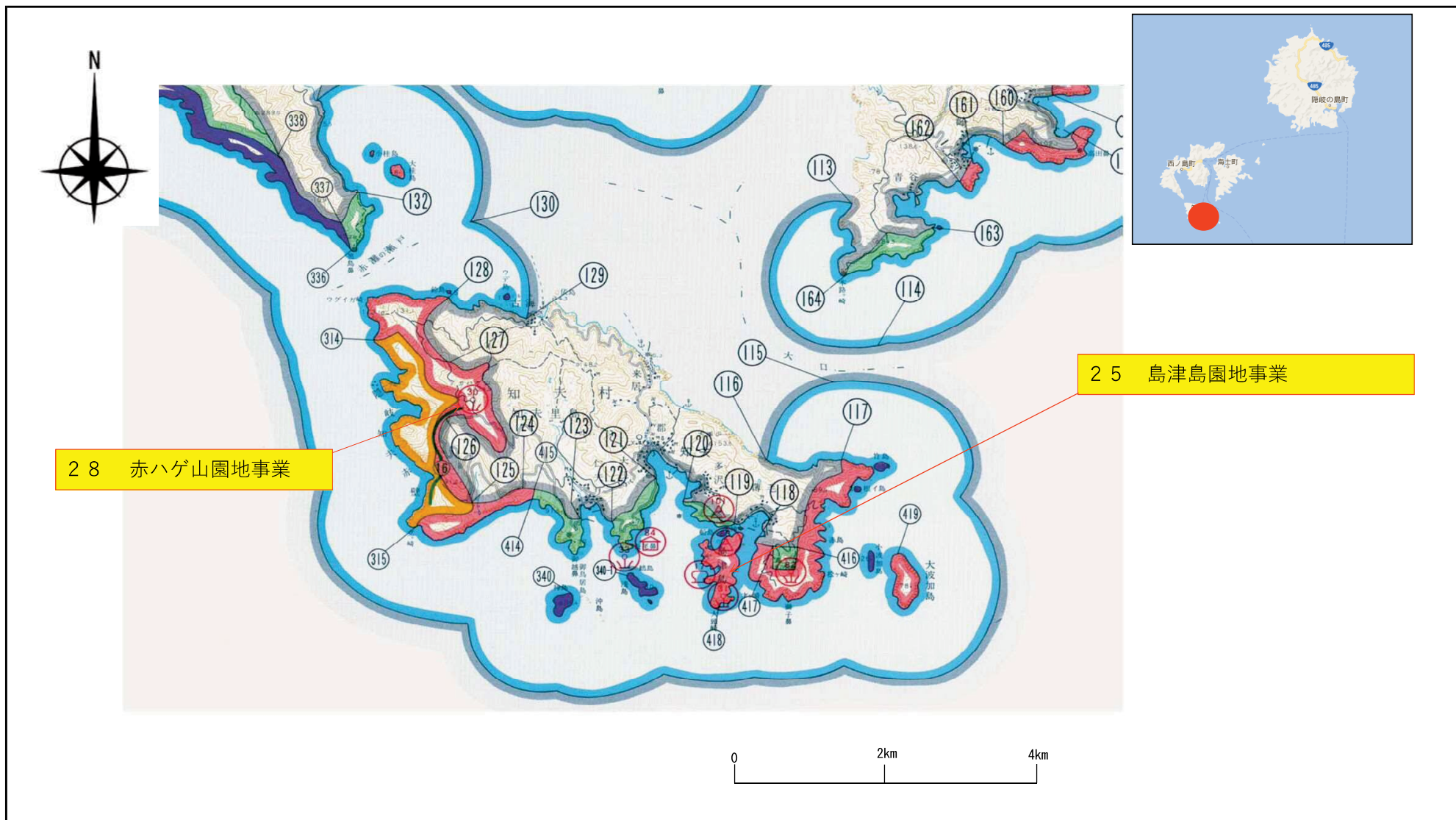
別添様式1-(5)概要図(自然環境整備計画(国立公園整備事業))(島根県)

都道府県名	島根県	対象地域	大山隠岐国立公園(隠岐地域)	所在地	隠岐の島町
-------	-----	------	----------------	-----	-------



別添様式1-(5)概要図(自然環境整備計画(国立公園整備事業))(島根県)

都道府県名	島根県	対象地域	大山隠岐国立公園(隠岐地域)	所在地	オプムラ 知夫村
-------	-----	------	----------------	-----	----------



自然環境整備計画に関する事前評価用チェックシート

都道府県名	島根県	計画期間	令和 2 年度～令和 5 年度
個別地域名	大山隠岐国立公園 島根半島地域	評価年度	令和 元 年度
1 事業の必要性			チェック欄
★ (1)	事業区域の自然環境、施設整備の現状及び利用の動向等から、事業を実施する必要が認められる。		○
★ (2)	上位計画との整合性が確保されている。		○
★ (3)	同じ国立公園の直轄事業との整合性が確保されている。		○
★ (4)	自然環境整備交付金取扱要領の 1 に定める交付対象事業等である。		○
2 事業の有効性			チェック欄
★ (1) 公園等の利用			
	① 公園利用者の安全確保のための老朽化施設の整備である。		○
	② 訪日外国人の快適な公園利用の整備である。		○
	③ 利用環境の向上、適正な利用の誘導のための整備である。		○
	④ 質の高い、魅力ある景観づくりのための整備である。		
	⑤ 全ての人を楽しめるようユニバーサルデザイン等を考慮している。		
	⑥ 国際的な保護地を活用するための整備である。		
(2) 公園等の保護			
	① 生物多様性の確保や自然環境の保全等のための整備である。		
	② 地域に固有の風景を保護するための整備である。		
3 目標と指標の妥当性・実現可能性			チェック欄
★ (1) 目標と指標の妥当性			
	① 目標に対応した適切な指標が設定されている。		○
	② 指標及び数値目標と事業内容の整合性が確保されている。		○
(2) 経済性			
	長寿命化やコストの削減に努めるなど経済性に配慮している。		○
(3) 自然環境等への配慮			
	自然環境や地球環境に対し、以下のような配慮をした事業である。 <ul style="list-style-type: none"> ・ 整備による風景への影響を最小限とするよう配慮 ・ 省エネの推進や再生エネルギーの活用 ・ 地域材等の天然材料等、生態系に配慮した資材の利用 ・ 外来種の持ち込み対策等に対する施工上の配慮 ・ 木材を利用する場合に間伐材を使用 ・ 廃棄物が発生する場合にリサイクル等を推進 		○
★ (4) 実現可能性			
	① 関係機関や地域との合意が形成されている。		○
	② 整備完了後適切に維持管理が実施される予定である。		○
	③ 事業連携等による相乗効果・波及効果が得られるものとなっている。		

注：★は必須項目

自然環境整備計画に関する事前評価用チェックシート

都道府県名	島根県	計画期間	令和 2 年度～令和 6 年度
個別地域名	大山隠岐国立公園 三瓶山地域	評価年度	令和 元 年度
1 事業の必要性			チェック欄
★ (1)	事業区域の自然環境、施設整備の現状及び利用の動向等から、事業を実施する必要性が認められる。		○
★ (2)	上位計画との整合性が確保されている。		○
★ (3)	同じ国立公園の直轄事業との整合性が確保されている。		○
★ (4)	自然環境整備交付金取扱要領の 1 に定める交付対象事業等である。		○
2 事業の有効性			チェック欄
★ (1) 公園等の利用			
	① 公園利用者の安全確保のための老朽化施設の整備である。		○
	② 訪日外国人の快適な公園利用の整備である。		○
	③ 利用環境の向上、適正な利用の誘導のための整備である。		○
	④ 質の高い、魅力ある景観づくりのための整備である。		○
	⑤ 全ての人を楽しめるようユニバーサルデザイン等を考慮している。		
	⑥ 国際的な保護地を活用するための整備である。		○
(2) 公園等の保護			
	① 生物多様性の確保や自然環境の保全等のための整備である。		
	② 地域に固有の風景を保護するための整備である。		
3 目標と指標の妥当性・実現可能性			チェック欄
★ (1) 目標と指標の妥当性			
	① 目標に対応した適切な指標が設定されている。		○
	② 指標及び数値目標と事業内容の整合性が確保されている。		○
(2) 経済性			
	長寿命化やコストの削減に努めるなど経済性に配慮している。		○
(3) 自然環境等への配慮			
	自然環境や地球環境に対し、以下のような配慮をした事業である。 ・ 整備による風景への影響を最小限とするよう配慮 ・ 省エネの推進や再生エネルギーの活用 ・ 地域材等の天然材料等、生態系に配慮した資材の利用 ・ 外来種の持ち込み対策等に対する施工上の配慮 ・ 木材を利用する場合に間伐材を使用 ・ 廃棄物が発生する場合にリサイクル等を推進		○
★ (4) 実現可能性			
	① 関係機関や地域との合意が形成されている。		○
	② 整備完了後適切に維持管理が実施される予定である。		○
	③ 事業連携等による相乗効果・波及効果が得られるものとなっている。		

注：★は必須項目

自然環境整備計画に関する事前評価用チェックシート

都道府県名	島根県	計画期間	令和 3 年度～令和 6 年度
個別地域名	大山隠岐国立公園 隠岐地域	評価年度	令和 元 年度
1 事業の必要性			チェック欄
★ (1)	事業区域の自然環境、施設整備の現状及び利用の動向等から、事業を実施する必要性が認められる。		○
★ (2)	上位計画との整合性が確保されている。		○
★ (3)	同じ国立公園の直轄事業との整合性が確保されている。		○
★ (4)	自然環境整備交付金取扱要領の 1 に定める交付対象事業等である。		○
2 事業の有効性			チェック欄
★ (1) 公園等の利用			
	① 公園利用者の安全確保のための老朽化施設の整備である。		○
	② 訪日外国人の快適な公園利用の整備である。		○
	③ 利用環境の向上、適正な利用の誘導のための整備である。		○
	④ 質の高い、魅力ある景観づくりのための整備である。		
	⑤ 全ての人を楽しめるようユニバーサルデザイン等を考慮している。		
	⑥ 国際的な保護地を活用するための整備である。		
(2) 公園等の保護			
	① 生物多様性の確保や自然環境の保全等のための整備である。		
	② 地域に固有の風景を保護するための整備である。		
3 目標と指標の妥当性・実現可能性			チェック欄
★ (1) 目標と指標の妥当性			
	① 目標に対応した適切な指標が設定されている。		○
	② 指標及び数値目標と事業内容の整合性が確保されている。		○
(2) 経済性			
	長寿命化やコストの削減に努めるなど経済性に配慮している。		○
(3) 自然環境等への配慮			
	自然環境や地球環境に対し、以下のような配慮をした事業である。 ・ 整備による風景への影響を最小限とするよう配慮 ・ 省エネの推進や再生エネルギーの活用 ・ 地域材等の天然材料等、生態系に配慮した資材の利用 ・ 外来種の持ち込み対策等に対する施工上の配慮 ・ 木材を利用する場合に間伐材を使用 ・ 廃棄物が発生する場合にリサイクル等を推進		○
★ (4) 実現可能性			
	① 関係機関や地域との合意が形成されている。		○
	② 整備完了後適切に維持管理が実施される予定である。		○
	③ 事業連携等による相乗効果・波及効果が得られるものとなっている。		

注：★は必須項目