



神々の贈りもの、島根特産品。

しまねブランド推進課の概要

島根県しまねブランド推進課

目次

No.		ページ
1	しまねブランド推進課の沿革・事務分掌	3~5
2	主要事業の体系	6
3	条例・計画における位置づけ	7~8
4	食品産業の概況	9
5	食品産業の支援	10~17
6	島根県物産観光館・島根県物産協会の概要	18
7	東京拠点「日比谷しまね館」の取組	19~20
8	伝統工芸品の育成	21~23
9	食品・ものづくり・IT企業等の海外展開支援	24~28

1-1. しまねブランド推進課の沿革①

- H14.4 農林水産物とその加工品をはじめ、県産品の販路と消費を拡大させ県産品の振興を図ることを目的に、商工労働部と農林水産部の共管組織「しまねブランド推進室」を設置
- H17.4 「しまねブランド推進課」に改組し、体制強化
- H18.4 課内に「貿易促進支援室」を設置
- H26.4 課内に「6次産業推進スタッフ」を設置
- H29.4 課内に「物産振興推進スタッフ」を設置
- H31.4 課内に「農林水産品振興スタッフ」「6次産業推進グループ」を設置

1-2. しまねブランド推進課の沿革②

R2.4

「海外展開支援室」の設置(貿易推進グループ、海外展開グループの設置)
物産企画グループ以外の組織改編(農林事業を産地支援課へ移管)

R2.12

県内企業のアセアン展開支援強化のため、タイへ職員を派遣
(「島根・ビジネスサポート・オフィス(H26設置)」の運営企業へ派遣)

R3.4

3機関の共同事務所「しまね海外ビジネスサポートセンター」を開設

- ・日本貿易振興機構(ジェトロ) 松江(島根:R4~)貿易情報センター
- ・しまね産業振興財団 企業振興部 販路支援課 国際化支援グループ
- ・しまねブランド推進課 海外展開支援室

R5.4

県の組織体制見直しに伴い、グループ制を廃止し、係制を導入

<体制>

課長			1名
課長補佐(物産企画)(総括)	5名	海外展開支援室	
物産企画係		海外展開支援室長	1名
物産振興推進スタッフ	2名	課長補佐(海外展開支援)	4名
課長補佐(食品産業支援)	5名	海外展開支援第一係	
食品産業支援第一係			海外展開支援第二係
食品産業支援第二係	4名	浜田港湾振興スタッフ	2名
	計		27名

1-3. しまねブランド推進課の事務分掌

1. 県産品の紹介、あっせん及び販路拡大に関すること。
2. 農商工連携の推進に関すること。
3. 食品製造業の振興に関すること。
4. 物産観光館に関すること。
5. 一般社団法人島根県物産協会の業務運営の指導に関すること。
6. 日比谷しまね館に関すること。
7. 伝統工芸品産業に関すること。
8. 貿易の振興に関すること。(海外展開支援室)
9. 海外ビジネス展開に関すること。(海外展開支援室)

2. 主要事業の体系

R5当初予算額 724,326千円

食品産業の総合支援と県産品の販路開拓・拡大支援(281,264千円)

- 強くしなやかな食品産業づくり事業
- 加工食品外貨獲得支援事業
- 首都圏情報発信・県産品販路開拓事業
- 物産観光館の管理運営等事業

伝統工芸品の育成(10,202千円)

- 未来へつなぐ工芸品総合振興事業

食品・ものづくり・IT企業等の海外進出や貿易拡大の支援(276,457千円)

- 海外展開促進支援事業
- 浜田港ポートセールス推進事業
- 食品産業の輸出向け施設整備事業
- しまね海外ビジネス展開支援事業

3-1. 条例・計画における位置づけ

1 島根創生計画(2020年度～2024年度)

- I 活力ある産業をつくる
 - 2 力強い地域産業づくり
 - (1)ものづくり・IT産業の振興
 - (3) 地域資源を活かした産業の振興
- III 地域を守り、のばす
 - 3 地域の経済的自立の促進
 - (1)稼げるまちづくり
- IV 島根を創る人をふやす
 - 2 新しい人の流れづくり
 - (1)しまねの「暮らし」や「魅力」の情報発信

2 島根創生計画人口減少に打ち勝つための総合戦略アクションプラン(令和5年3月)

- (1)ものづくり・IT産業の振興
 - ① ものづくり産業の振興
- (3) 地域資源を活かした産業の振興
 - ① 食品産業の振興
 - ② 伝統工芸の振興
 - ③ 海外への販路拡大
- (1)稼げるまちづくり
 - ①価値を生み出すまちづくり
- (1)しまねの「暮らし」や「魅力」の情報発信
 - ②しまねの「魅力」情報発信の強化

3-2. 条例・計画における位置づけ

3 島根県中小企業・小規模企業振興条例(平成27年12月1日施行)

第11条 基本方針

第2号 国内外における販路開拓及び取引拡大の支援

4 島根県中小企業・小規模企業振興基本計画(令和2年度～令和6年度)

(1)産業の成長につながる企業の競争力強化と生産性向上

③新市場の開拓や販路拡大の促進

(2)多様な人材の確保・育成と定着の推進

(4)地域の強みを活かした経済の活性化

5 島根県雇用対策計画(令和2年度～令和6年度)

4. 業種別の人事確保・育成の取組

(1)製造業

1. 食品産業の概況 (県内の概況: 経済センサスより)

島根県内食料品及び飲料等製造業の状況

区分	調査対象年	製造業全体	食料品製造業	飲料等製造業	合算構成比	合算順位
事業所数	R3	1,001 事業所	204 事業所	45 事業所	24.9%	第1位
従業者数	R3	40,812 人	5,239 人	673 人	14.5%	第2位
製造品出荷額	R2	11,651 億円	786 億円	148 億円	8.0%	第4位
付加価値額	R2	3,946 億円	314 億円	75 億円	9.9%	第3位

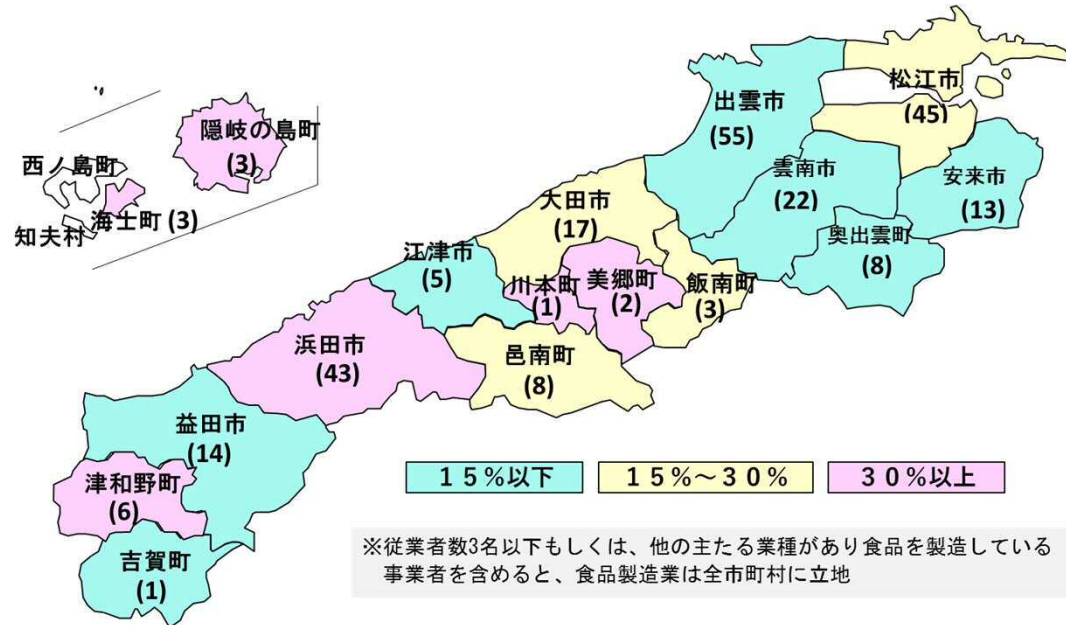
※令和3年経済センサス-活動調査(従業者数4人以上の事業所を対象)

※飲料等製造業は清涼飲料、酒類、茶・コーヒー、製氷、飼料・有機質肥料製造業

全製造業従業者に占める食料品及び飲料等製造業従事者の割合

(市町村名の数字は食料品及び飲料等製造業事業所数)

※令和3年経済センサス-活動調査産業別集計(製造業)より



順	市町村	従業者数		食料品・飲料等従業者割合 A/B
		食料品・飲料等 A	製造業全体 B	
1	海士町	35	35	100.0%
2	美郷町	54	78	69.2%
3	隠岐の島町	32	76	42.1%
4	津和野町	53	130	40.8%
5	浜田市	1,075	2,662	40.4%
6	川本町	32	85	37.6%
7	邑南町	75	345	21.7%
8	松江市	1,283	6,457	19.9%
9	飯南町	43	236	18.2%
10	大田市	332	1,903	17.4%
11	益田市	290	2,169	13.4%
12	安来市	697	5,331	13.1%
13	雲南市	417	3,348	12.5%
14	江津市	156	1,505	10.4%
15	奥出雲町	79	884	8.9%
16	出雲市	1,253	15,144	8.3%
17	吉賀町	6	412	1.5%
18	西ノ島町	-	12	-
19	知夫村	-	-	-
合計		5,912	40,812	14.5%

- 食品等製造業は、県内全域に立地し、地域経済を支える重要な産業となっている。
- 事業所数、従業者数、製造品出荷額及び付加価値額において、業種別の順位が上位を占めている。

2. R5年度の食品産業の支援(概要)

・県内食品製造業は、全ての市町村に立地し、地域経済を支える重要な産業であるが、小規模事業者が大半を占めているため、「経営基盤の強化」や「販路の拡大」に向けた取組を支援

経営基盤の強化 (強くしなやかな食品産業づくり事業)

■経営基盤強化導入事業

○食品産業アドバイザー(ものづくりアドバイザー)派遣事業

■食品表示・衛生対策事業

- ①衛生管理力向上伴走支援事業(食品衛生・食品表示相談窓口)
- ②衛生認証取得支援事業

■しまね中核的食品製造企業育成事業

○県産原材料の調達を増大し、販路拡大を推進する事業者の商品開発、経営効率化等の取組を支援(補助金)

■地域産品販路拡大活動支援事業(新規)

○複数の県内事業者の商品を取りまとめて認知度向上・販路開拓を進める取組を支援(補助金)

<KPI>

○県の支援策を利用した食品製造事業者の
雇用の増加、増加付加価値額、県産原材料調達増加額

販路の拡大 (加工食品外貨獲得支援事業ほか)

■県外販路拡大事業

- ①県内商談会・バイヤー産地視察
- ②パートナー店等での「島根フェア」開催

■県外県産品販路開拓事業

○国内の大都市圏への販路開拓(流通事業者への委託)

■展示・商談会出展支援事業

- ①県外の展示・商談会での「島根ブース」設置
・スーパーマーケット・トレードショー、アグリフード EXPO東京、シーフードショー東京、東海スーパーマーケットビジネスフェア、フードストアソリューションズフェア
- ②島根県産品展示・商談会の開催

<KPI>

○しまね県産品販売パートナー店における県産品の取扱額
○展示会における成約額・見込額
○新たな販路を確保した品目数

【情報発信】

- ブラ課題通信(事業者向け情報提供用メールマガジン)
- 受託加工・原材料供給企業一覧(webページ)

- しまね食品バイヤーズカタログ(Webページ)

3. 経営基盤の強化(1)

■商品力、生産性、商談力等の向上

- ・アドバイザー派遣により事業者の抱える課題の解決を支援

ものづくりアドバイザー派遣

- ・食品製造事業者の生産性向上、商品開発、技術開発やECサイト活用による販路開拓等の課題解決のための専門家を派遣

【問合せ先】

しまね産業振興財団
経営支援課 0852-60-5115
石見事務所 0855-24-9301

■衛生管理の向上

- ・窓口相談対応、認証取得経費の助成等により、衛生管理の向上を支援

食品衛生・食品表示相談窓口

- ・衛生管理向上や食品表示対応のための相談対応
 - ・衛生管理アドバイザー派遣
 - ・食品衛生・品質管理に関する現状把握、改善の提案
 - ・HACCP導入に向けたアドバイス
- ※コーデックスHACCPの導入を目指す事業者へのアドバイザー派遣も可能

【問合せ先】
島根県環境保健公社
0852-24-0207

国際規格認証取得促進助成（補助金）

- ・衛生管理の向上を目的としたFSSC22000、ISO22000等の認証取得を支援
- 【対象経費】
専門家によるコンサル経費、認証登録料等
- 【補助率】
1/2以内
(上限 ISO等:1,000千円
HACCP認証規格:300千円)

【問合せ先】しまね産業振興財団
(随時募集)
経営支援課0852-60-5115

3. 経営基盤の強化(2)

■ 地域経済を牽引する中核的な事業者の育成

- ・ 県産原材料の調達を増大し、販路拡大を推進する事業者の商品開発、経営効率化等の取組を支援
- ・ 関係機関が連携して、補助事業の実施や事業終了後の取組を伴走支援

しまね中核的食品製造企業育成事業（補助金）

募集期間 3月下旬～4月下旬

【目的】

- ・ 自ら販路拡大、県産原材料調達額の拡大等のための計画を策定し、多様な市場ニーズに応える迅速かつ的確な商品開発等を行うことのできる事業者を育成
- ・ 農林漁業者の生産拡大等の波及効果をもたらす＝地域経済を牽引する中核的事業者を育成

【補助対象経費】

次の取組のために必要な経費

- ・ 原材料等の県内取引の拡大、商品開発・改良、技術導入、販路開拓・拡大 等
- ・ 製造体制の効率化、衛生管理向上等のための施設や機器の整備・改修 等

※補助事業実施から5年度以内のいずれかの年度の県産原材料の調達額が、補助事業実施の前年度に比べ、3,000千円以上増加する見込みであること。

【補助率等】

1/2以内

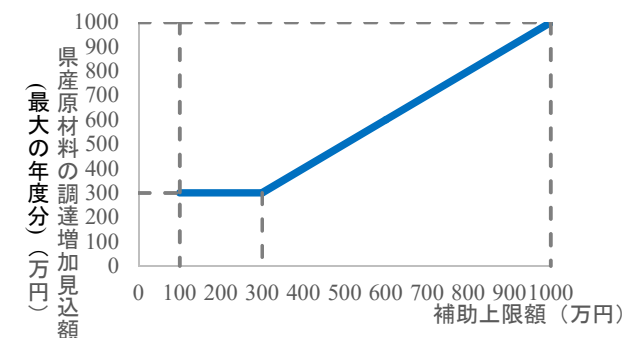
上限：県産原材料の調達増加見込額（最大年度の額：上記※）と同額
（ただし、10,000千円以下）

下限：1,000千円

【事業の流れ】

- ・ 支援機関（商工団体、産業振興財団又は市町村）やものづくり産業ADの支援を受け、事業者が自ら上記の計画を策定し、申請
- ・ プレゼン審査により事業者決定
- ・ 支援機関が中心となり、取組内容に応じてブランド課・物産協会、産技C、産業振興財団、環境保健公社等が連携してバックアップ体制を構築し、補助事業の実施や販路拡大等の取組を支援
- ・ 補助事業実施年度から5年間、雇用、付加価値額、県産原材料調達額や販路拡大等の取組の進捗状況を報告

補助金額と県産原材料の調達増加見込額イメージ



4. 経営基盤の強化(3)

■事業者連携による販路開拓・拡大を支援(新規)

地域産品販路拡大活動支援事業(補助金)

複数の県内事業者の商品を取りまとめて認知度向上、販路開拓・拡大を進める取組を支援

〔補助対象事業者〕

島根県産品を製造、販売又は斡旋する者(上記の取組を実施する者)

〔補助対象経費〕

次の取組のために必要な経費

共同商品開発、県外展示会出展、商談会・産地視察、県外でのフェア開催 等

〔補助率〕 1/2以内

〔補助額〕 上限：1,000千円

※詳細については今後お知らせします。5月公募予定です。

4. 販路の拡大(1)

■ パートナー店等との連携

- ・消費者ニーズの収集、商品開発、販路拡大を目的とした、バイヤー等との連携を支援

しまね県産品販売パートナー店等との連携

【パートナー店（小売・卸売業者33社）】
関東15、中部3、関西4、中国5、四国3、九州3

- 県内商談会・産地視察の実施
 - ・バイヤー招聘による個別商談会、オンライン商談会の開催
- 店舗やECサイトでの「島根フェア」の開催
 - ・フェアに向けた商品提案、消費者ニーズの収集

流通事業者との連携

- ・県外への販路開拓を目指す事業者を対象に、小売業者への販路拡大やニーズ収集、商品開発・改良等を支援

【委託先】
・有限会社良品工房
・（一社）島根県物産協会

■ 展示・商談会への出展

- ・販路の開拓を目的とした、県内外の展示・商談会への出展を支援

展示・商談会出展支援

- 「島根ブース」を設置し、共同出展（県が小間料等の一部を負担）
 - ① 東海スーパーマーケットビジネスフェア（愛知：7月）
 - ② アグリフードEXPO東京（東京：8月）
 - ③ ジャパン・インターナショナル・シーフードショー（東京：8月）
 - ④ フードストアソリューションズフェア（大阪：9月）
 - ⑤ スーパーマーケット・トレードショー（千葉：2月）
- 県産品展示・商談会の開催（出雲：3月予定）

- ・募集時期は展示会により異なります
- ・県外展示会の募集期間は、3月～6月です
- ・詳しくはしまねブランド推進課WEBサイトをご確認ください。

【令和5年度商談会・展示会スケジュール】
https://www.pref.shimane.lg.jp/industry/syoko/sangyo/sanhin_ikusei/fair/

4. 販路の拡大(2) ～パートナー店等～

しまね県産品販売パートナー店との連携による販路拡大等

フェア開催・定番取引に向けた商談機会の創出やバイヤーからのニーズの収集により、商品力・事業者の対応力向上につなげ、販路拡大を推進

※パートナー店(小売・卸)：33社

関東15社、中部3社、関西4社、中国5社、四国3社、九州3社 (R5.3現在)

■しまね県産品販売パートナー店一覧

R5.3現在

(株)三越伊勢丹	東京	小売
(株)紀ノ國屋	東京	小売
(株)こだわりや	東京	小売
(株)石原(エコピア)	千葉	小売
(株)三徳	東京	小売
(株)アドバンスクリヤマ(シミズヤ)	東京	小売
(有)良品工房	東京	卸売
(株)もへじ	東京	卸売
(株)スズキヤ	神奈川	小売
(株)京北スーパー	千葉	小売
(株)イヌイ・ミート	東京	卸売
(株)三浦屋	東京	小売
(株)五味商店	千葉	卸売
銀座ベルハウス(株)	東京	卸売
(株)アイフィス	東京	卸売
(株)ヤマナカ(フランテ)	愛知	小売
(株)昭和	愛知	卸売

(株)サンクゼール	長野	小売
(株)阪急オアシス	大阪	小売
(株)いかりスーパーマーケット	兵庫	小売
(株)ファミリーネットワークシステムズ	大阪	小売
フレンドフーズ(有)	京都	小売
(株)スパーク	広島	小売
(株)ヒラオカ	広島	卸売
(株)八百金	広島	卸売
(株)ユアーズ(アバンセ)	広島	小売
(株)フレスタ	広島	小売
(有)さめき原田屋	香川	卸売
(株)サンシャインチェーン本部	高知	小売
(株)フジマート四国(エービーシー)	愛媛	小売
(株)ハローデイ(ボンラパス)	福岡	小売
ヤマエ久野(株)	福岡	卸売
(株)ハットリー(フーデリー)	宮崎	小売

4. 販路の拡大(3) ～展示会・商談会～

県外販路開拓の「きっかけづくり」のために、展示会出展への支援や商談会等を実施

■展示・商談会の出展実績(R4年度)

地区	時期	名称	主催	出展者数
首都圏	R4.8	第24回ジャパン・インターナショナルシーフードショー	大日本水産会	5
	R5.2	スーパーマーケットトレードショー2023	全国スーパーマーケット協会	26
東海	R4.7	第2回東海スーパーマーケットビジネスフェア	日本食糧新聞社	18
関西	R4.9	第5回フードストアソリューションズフェア2022	日本食糧新聞社関西支社	17
県内	R5.3	令和4年度島根県産品マッチング商談会	島根県	39

5. 情報発信(食品産業関係):食品産業支援第一係

しまね食品バイヤーズカタログ

<https://www.shimane-f-buyers.jp/>

- 県内事業者が自ら取扱商品を掲載
- バイヤー等からの産品引き合いに対して、掲載商品を紹介
- 年4回、特集ページを開設し、季節毎の商品を紹介
 - ・バイヤー登録 : 201名
 - ・県内事業者登録: 345社
 - ・商品登録数 : 1,149品 (R5.3.14現在)



ブラ課通信(メルマガ)

https://www.pref.shimane.lg.jp/industry/syoko/sangyo/sanhin_ikusei/buraka.html

- 補助金の募集や展示・商談会の案内、法律改正等の情報を、メールで提供
(必要事項(情報提供を希望するメールアドレス等)をメール記載し、下記アドレスへ申込)
E-mail: tenjikai1@pref.shimane.lg.jp
※登録は、事業者(加工事業者、生産者)のみ
- ・情報提供先登録数: 604件 (R5.3.14現在)

受託加工・原材料供給企業一覧

https://www.pref.shimane.lg.jp/industry/syoko/sangyo/sanhin_ikusei/jyutaku-genryoukigyouchiran.html

- 県内での加工受託事業者、原材料供給事業者を紹介
- ・受託加工事業者: 農林17件、水産10件、調味料4件、飲料11件、その他22件、検査17件
- ・原材料供給事業者: 青果33件、畜産4件、水産15件、日配5件、調味料8件、グローサリー19件、酒類1件 (R5.3.14現在)

6. 島根県物産観光館・島根県物産協会の概要

1 島根県物産観光館

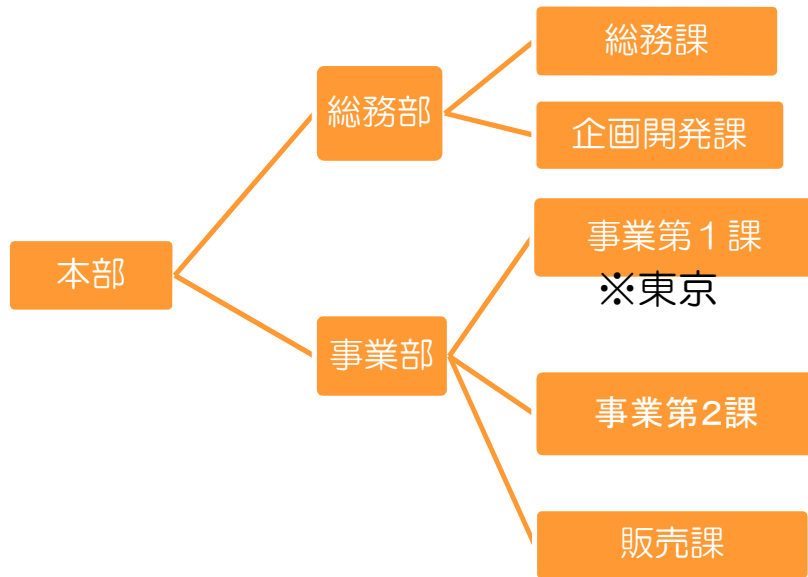
開館：平成4(1992)年1月
 ※リニューアル 平成21(2009)年3月
 所在地：松江市殿町191 (土地：970.23㎡、建物：1,499.19㎡)
 設置根拠：島根県行政組織規則
 (物産観光館)



第60条 通商及び観光の振興に必要な物産の展示及びあっせん、商況及び商品の調査研究並びに観光情報の提供に関する業務を行わせるため、物産観光館を設置

2 島根県物産協会

設立：昭和52年(1977年)4月 設立(法人化) 設立から46年目
 目的：県産品の展示、宣伝、紹介、斡旋、販路拡張並びに品質及び生産技術等の改善や後継者の確保育成をはかり、もって県産品の振興に寄与する
 会員：県内食品(322社)、工芸品製造者等(173社) 計495社(R5.4.1現在)
 会費：年会費5,000円、入会費10,000円
 主な事業：県産品の紹介・宣伝・斡旋・販売、県外販路拡大、物産観光館管理運営、伝統工芸品振興事業、即売事業(物産館での物販)、ECサイト「しまねのふるさと直送便」の運営
 事業規模：R4年度 県産品販売額 約5.4億円



7-1. 「日比谷しまね館」の概要

○施設概要

(1)所在地 東京都千代田区有楽町一丁目2-2

「日比谷シャンテ」地下1階

(2)面積 262.36㎡(79.50坪)

(3)開館日 令和2年5月29日

(4)機能

- ・県産品の展示・販売、テストマーケティング
- ・移住・定住相談
- ・観光情報発信
- ・交流ゾーンでのイベント等による情報発信・情報収集

(5)運営体制

- ・店舗運営 : 店長、販売スタッフ等
((株)東急コミュニティ)
- ・移住定住 : 担当、移住支援CD(ふるさと島根定住財団)
- ・観光情報 : 観光担当嘱託(県)



7-2. 「日比谷しまね館」 運営状況

(1) 売上実績等

- ・令和4年度売上実績 約1.7億円(館外売上含む)
- ・販売品目 1,421点(食品:990点、工芸品等431点) ※令和5年3月31日時点

(2) イベント実施状況等



ご縁広場での特設企画
ワークショップ



日比谷しまね館以外
での外販イベント



ご縁ステージでの
対面販売



8-1. 伝統工芸品の育成

○島根県ふるさと伝統工芸品(64品目:84事業者)

郷土の自然や暮らしの中から育まれ、受け継がれてきた伝統的工芸品の振興を図るため、一定の要件を満たす工芸品を知事が指定

○令和4年度新たに指定を受けた伝統工芸品

令和4年度は1事業者の指定がありました。



大社造りの神棚
藤本木工芸 藤本 剛さん (写真中央)

8-2. 伝統工芸品の育成

○伝統工芸品等の販路拡大等の支援【R5一部変更】

島根県ふるさと伝統工芸品等を製造する者に対し、県内外で開催される展示会・見本市への出展を支援

【対象経費】

旅費、送料・運搬費、
施設使用料、 広告費

【補助率】

1/2以内

【補助上限額】

100千円/回（3回/事業者）

島根県ふるさと伝統工芸品等を製造する者が、新商品・意匠の開発、商品のPR等にかかる経費の支援

【対象経費】

専門家謝金、専門家旅費

【補助率】

1/2以内

【補助上限額】

100千円/回（2回/事業者）

8-3. 伝統工芸品の育成

○伝統技術の継承支援

後継者の育成確保、伝統工芸品を継承していくため
伝統工芸品の製造に従事しようとする者を雇用する認定事業者に対し資金を貸付
(月額5万円、最長3年間、一定期間雇用により償還免除)

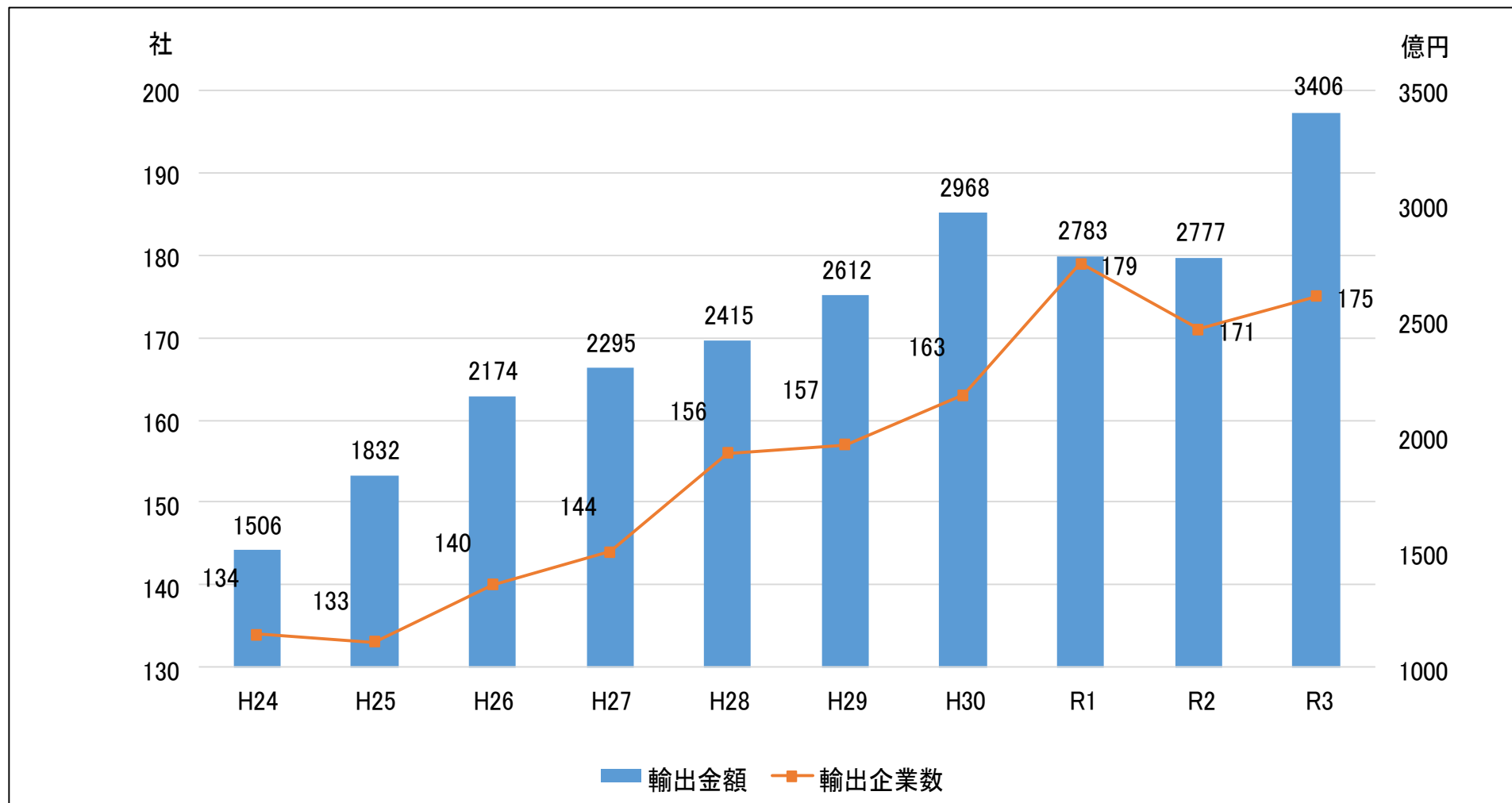
○情報発信

県内工芸品の認知度向上のため動画・記事制作を行い、HP(いいものしまね)、SNS等で掲載



9-1. 食品・ものづくり・IT企業等の海外展開支援

県内企業の貿易(輸出企業数、輸出金額)は一貫して拡大傾向にある



9-2. 食品・ものづくり・IT企業等の海外展開支援

海外取引の拡大に意欲的な県内事業者の自立的な取組を支援し、海外市場で稼ぐ事業者の増加を通じて、県内産業の活性化を図る

○海外展開促進支援事業

◇（公財）しまね産業振興財団、（独）ジェトロ島根等と連携した輸出支援 **食品** **ものづくり・IT**

◇食品等輸出拡大の支援 **食品**

海外バイヤーとの商談会開催、海外でのしまねフェア開催等

◇非日系市場参入支援 **食品**

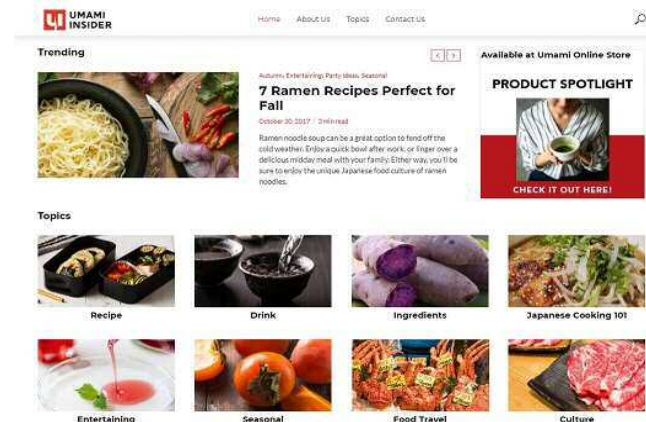
セミナー等を通じた輸出人材育成、非日系市場向け商品の開発支援

◇海外ネット販売支援 **食品**

販路開拓のために中国向け越境ECサイトに島根県産品の特集ページを設置

◇輸出エキスポ出展 **食品**

国内で開催される食品輸出専門展示会に県内企業をとりまとめて島根ブースを出展



中国向け越境ECサイト（インアゴーラ社運営）のHP

9-3. 食品・ものづくり・IT企業等の海外展開支援

成長著しい新興国など海外へのビジネス展開や、輸出などにより海外需要を取り込もうとする中小企業の海外展開構想から現地における円滑な事業運営までの一連の取組を支援

○海外ビジネス展開支援事業

◇海外展開支援拠点設置運営事業

ものづくり・IT

- ・ 県内企業のアセアンでの事業展開を支援する現地支援拠点「島根・ビジネスサポート・オフィス」をバンコクに設置、運営
- ・ アセアンの海外展開支援強化のため、タイへ職員を派遣

◇グローバル戦略構築支援事業

ものづくり・IT

- ・ 海外戦略構築に向けたセミナー・勉強会等の開催
- ・ 海外展示会への出展、商談会の開催
- ・ タイ政府機関等及び現地国立大学との連携事業（オンラインイベント・商談会 等）

◇しまね海外展開支援助成事業

食品

ものづくり・IT

- ・ 企業の海外展開の段階に応じて、市場調査、海外進出計画策定、販路開拓、人材確保育成に要する費用を補助

[助成率] 1 / 2 [上限額] 進出計画300万円、販路開拓等100万円

◇支援機関の共同事務所設置運営

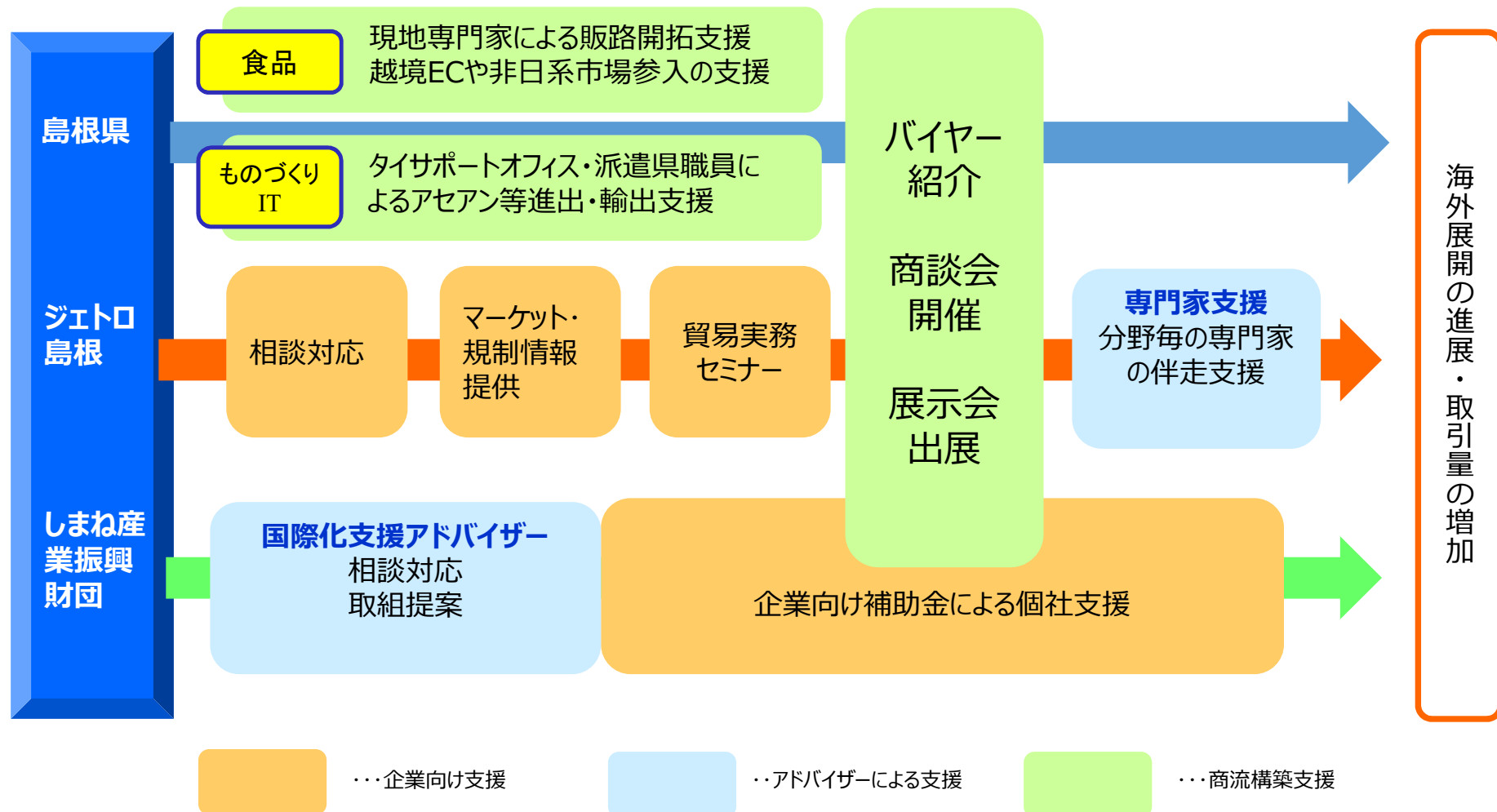
食品

ものづくり・IT

- ・ JETRO島根、しまね産業振興財団及び県の海外展開支援部門の3機関を「しまね海外ビジネスサポートセンター」として共同事務所化し、効果的な海外展開支援を実施

9-4. 食品・ものづくり・IT企業等の海外展開支援

島根県、ジェトロ島根、しまね産業振興財団の海外展開支援部門は、それぞれ以下の役割・機能を有しており、3機関が連携し、より効果的な海外展開支援を行っていきます。



9-5. 食品・ものづくり・IT企業等の海外展開支援

○浜田港ポートセールス推進事業

◇浜田港ポートセールス事業

国際貿易港である浜田港を利用促進し、貿易の拡大を図るため、浜田市と連携して浜田港振興会のポートセールス活動を支援

- ・国際航路利用促進

定期コンテナ船航路等を利用した輸出入貨物の増加に向けた荷主等への支援

- ・浜田港トリアル輸出入支援

継続的な港利用を目的とした「試験的（トリアル）輸出入」に対し一部経費を支援



平成30年に新設されたガントリークレーン

しまねブランド推進課ホームページ
<https://www.pref.shimane.lg.jp/brand>

島根県しまねブランド推進課