

島根県の人口動態

1. 人口推移

令和7年10月1日現在の島根県の推計人口は、633,105人で、前年と比べ8,291人減少した。

少子・高齢化が進行し、0～14歳の人口のみならず、生産活動の中核をなす15～64歳の人口も減少傾向である。

また、令和3年から減少傾向となっている65歳以上の人口は、2.8人に1人の割合であり、75歳以上でみると4.7人に1人の割合となっている。

圏域別の人口では、出雲圏域に比べ、石見圏域、隠岐圏域の減少率が高い。

表1 年齢（3区分）別人口の推移

（単位：人・％）

	R2年 (2020年)	R3年 (2021年)	R4年 (2022年)	R5年 (2023年)	R6年 (2024年)	R7年 (2025年)	対前年	対前年比	対R2年比
県人口	671,126	664,807	657,842	649,235	641,396	633,105	▲8,291	▲1.29	▲5.67
0～14歳 (うち0～4歳)	81,837 (24,485)	80,593 (23,650)	78,987 (22,859)	76,987 (21,981)	75,068 (21,018)	72,721 (19,920)	▲2,347 (▲1,098)	▲3.13 (▲5.22)	▲11.14 (▲18.64)
15～64歳 (うち15～49歳女性)	359,735 (114,059)	354,720 (111,970)	350,242 (109,732)	345,099 (107,060)	340,466 (104,587)	336,397 (102,509)	▲4,069 (▲2,078)	▲1.20 (▲1.99)	▲6.49 (▲10.13)
<参考>19～74歳	440,868	437,813	429,660	420,216	411,639	403,613	▲8,026	▲1.95	▲8.45
65歳以上 (うち75歳以上)	229,554 (123,304)	229,494 (121,390)	228,613 (124,847)	227,149 (128,073)	225,862 (131,164)	223,987 (133,300)	▲1,875 (2,136)	▲0.83 (+1.63)	▲2.43 (+8.11)

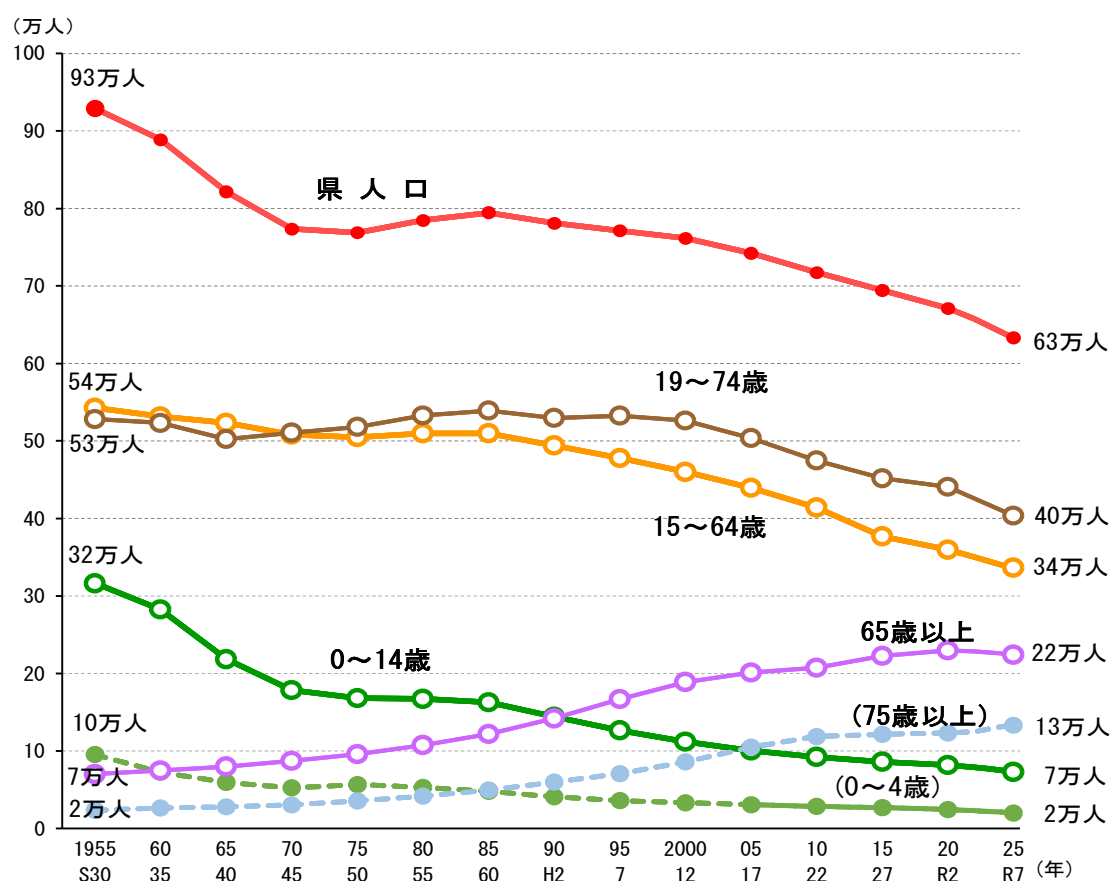
備考：『島根県人口移動調査（島根県統計調査課）、国勢調査（総務省統計局）〔各年10月1日現在〕』

により作成。R3年以降はR2年国勢調査を基準として推計。

年齢不詳は、不詳補完値により県人口、年齢区分別の両方に含んでいる。

15～49歳女性の人口は、合計特殊出生率や社人研の将来推計人口の算定に用いる女性人口。

図1 年齢（3区分）別人口の推移



備考：1955年の19歳人口は、全国の15～19歳各歳の人口比を基に推計（都道府県単位の各歳人口データが開示されていないため）

図2 島根県の人口ピラミッド

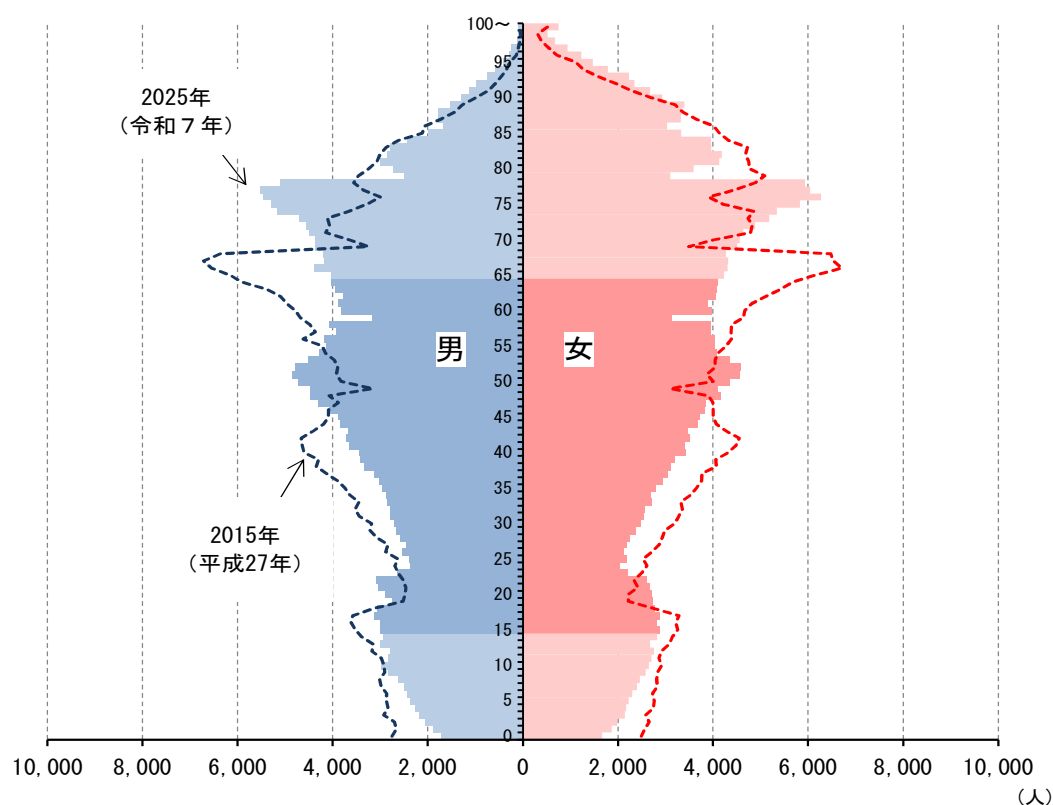


表2 圏域別人口の推移

(単位：人・%)

	R2年 (2020年)	R3年 (2021年)	R4年 (2022年)	R5年 (2023年)	R6年 (2024年)	R7年 (2025年)	対前年	対前年比	対R2年比
県人口	671,126	664,807	657,842	649,235	641,396	633,105	▲8,291	▲ 1.29	▲ 5.67
出雲圏域	465,886	462,987	459,422	454,388	450,705	446,361	▲4,344	▲ 0.96	▲ 4.19
石見圏域	186,118	182,881	179,675	176,371	172,637	168,969	▲3,668	▲ 2.12	▲9.21
隠岐圏域	19,122	18,939	18,745	18,476	18,054	17,775	▲ 279	▲ 1.55	▲7.04

備考：『島根県人口移動調査（島根県統計調査課）、国勢調査（総務省統計局）〔各年10月1日現在〕』より作成。R3年以降はR2年国勢調査を基準として推計。

図3 圏域別人口の推移

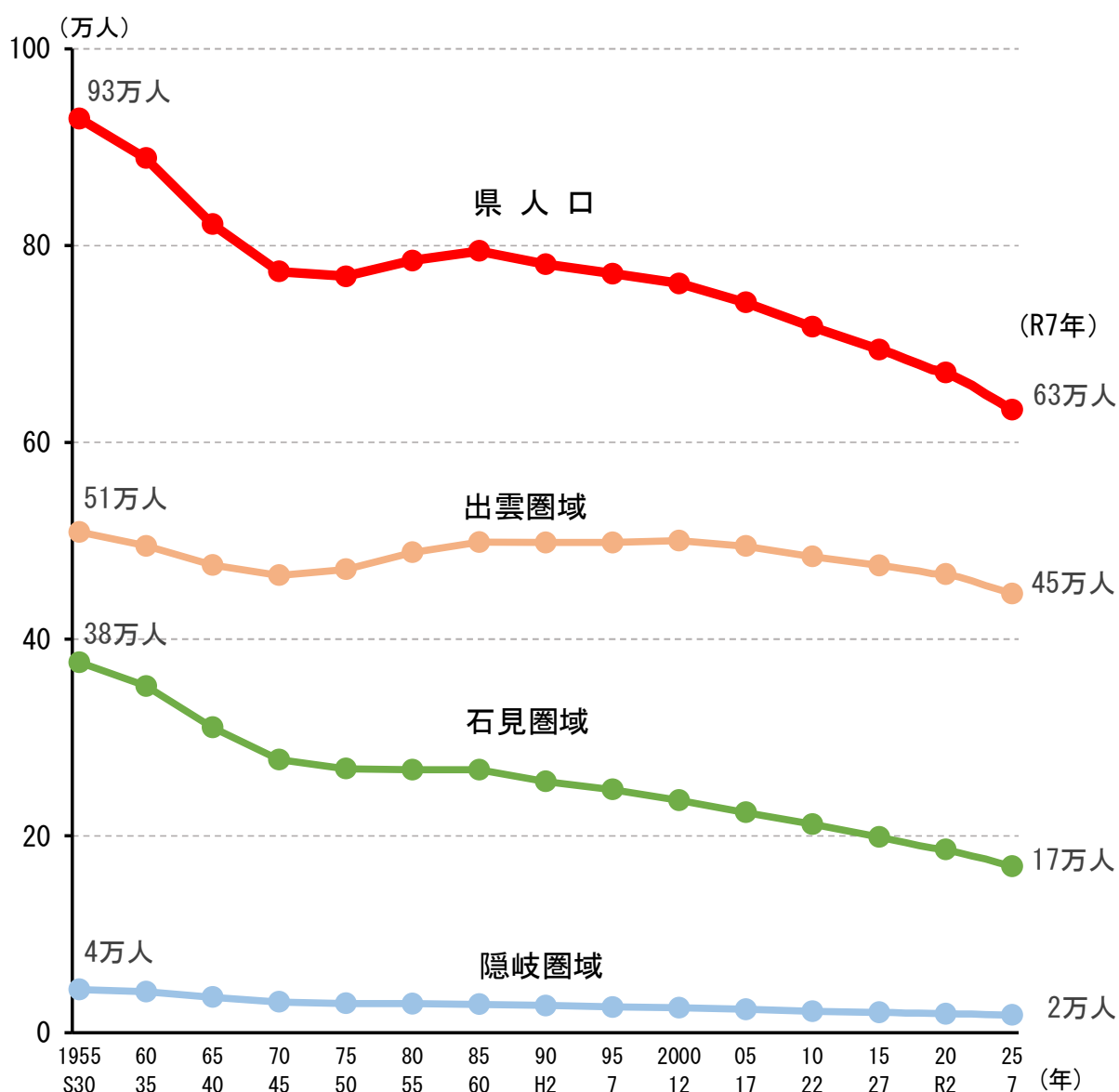


図4 出雲圏域の人口ピラミッド

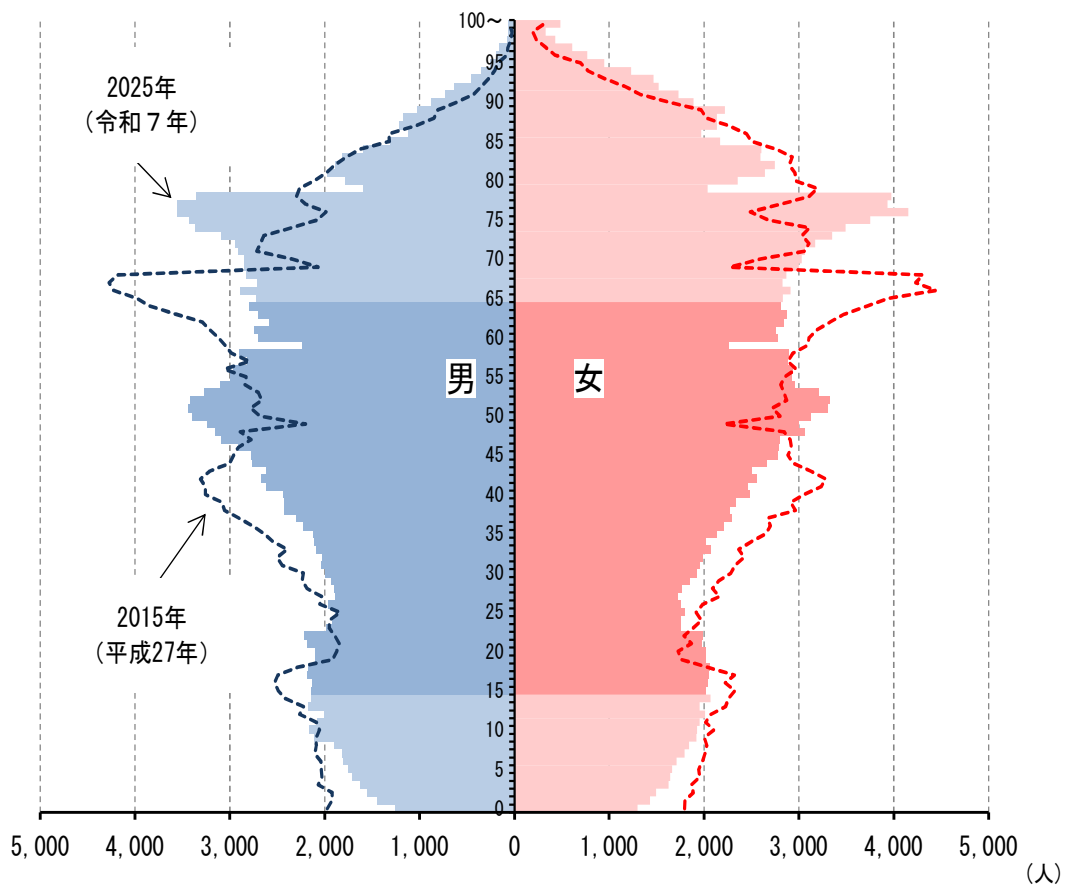


図5 石見圏域の人口ピラミッド

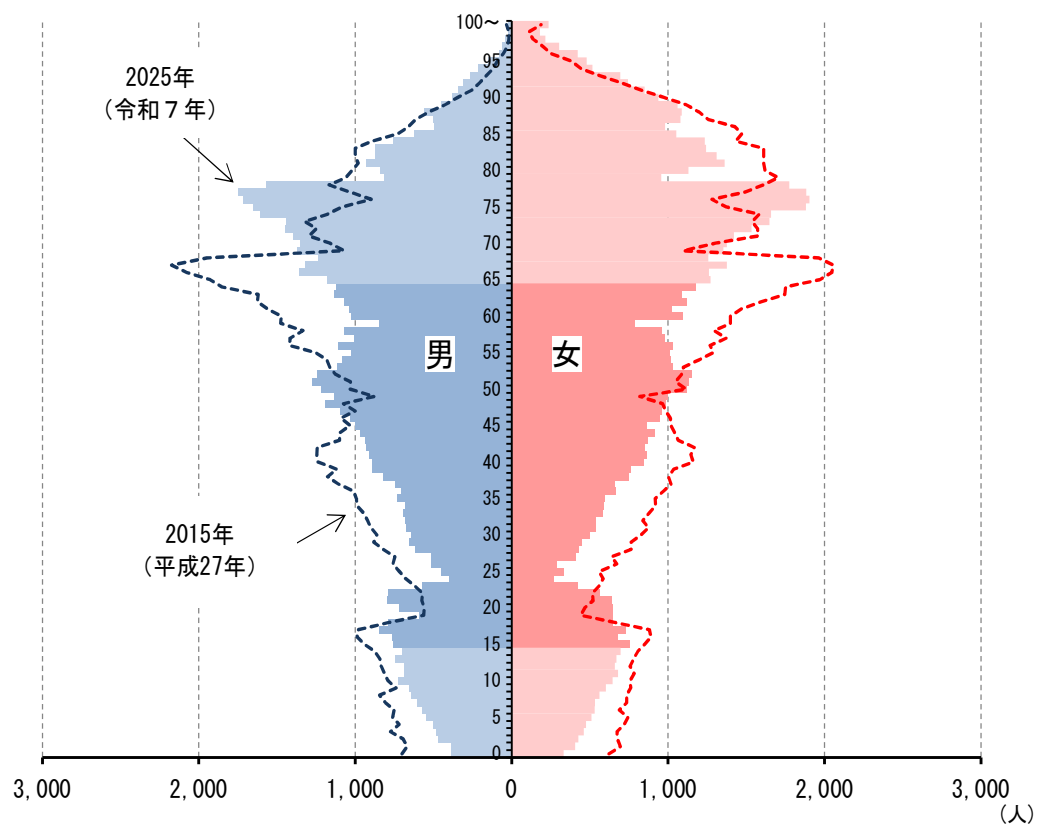
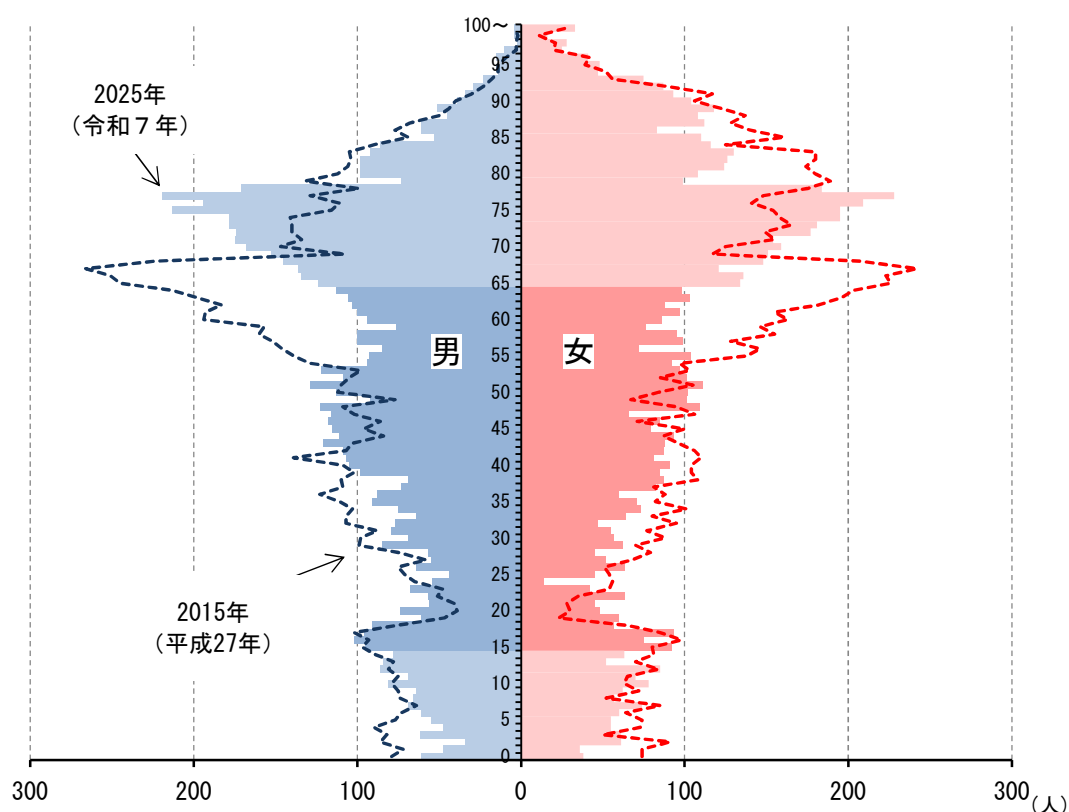


図6 隠岐圏域の人口ピラミッド



2. 人口動態（自然動態・社会動態）

（1）人口動態の推移

人口動態については、2010年（平成22年）代に入って、平均して年間約5千人の減少が続いていたが、令和元年から減少傾向が拡大し、令和7年は8,291人減少した。

自然動態については、出生は減少傾向、死亡は令和2年から増加傾向で、令和7年は7,198人の減少となった。

社会動態については、令和7年は1,093人の減少となり、ほぼ前年並みであった。

表3 人口動態（自然動態・社会動態）の推移

(単位：人)

	R2年 (2020年)	R3年 (2021年)	R4年 (2022年)	R5年 (2023年)	R6年 (2024年)	R7年 (2025年)	対前年
人口増減	▲6,950	▲6,319	▲6,965	▲8,607	▲7,839	▲8,291	▲452
自然増減	▲5,116	▲5,327	▲5,849	▲6,566	▲6,729	▲7,198	▲469
出生	4,541	4,478	4,306	4,012	3,761	3,438	▲323
死亡	9,657	9,805	10,155	10,578	10,490	10,636	+146
社会増減	▲1,834	▲992	▲1,116	▲2,041	▲1,110	▲1,093	+17
（男性）	(▲773)	(▲252)	(▲439)	(▲964)	(▲387)	(▲483)	▲96
（女性）	(▲1,061)	(▲740)	(▲677)	(▲1,077)	(▲723)	(▲610)	+113
（うち15～49歳女性）	(▲955)	(▲752)	(▲596)	(▲821)	(▲600)	(▲481)	+119
（日本人）	(▲1,539)	(▲1,186)	(▲1,361)	(▲2,017)	(▲1,931)	(▲1,999)	▲68
（外国人）	(▲295)	(194)	(245)	(▲24)	(821)	(906)	+85
県外転入	11,709	12,024	12,688	12,485	12,758	12,553	▲205
（男性）	(6,600)	(6,821)	(7,024)	(6,820)	(7,008)	(7,013)	+5
（女性）	(5,109)	(5,203)	(5,664)	(5,665)	(5,750)	(5,540)	▲210
（うち15～49歳女性）	(3,754)	(3,863)	(4,295)	(4,290)	(4,380)	(4,261)	▲119
（日本人）	(9,996)	(9,929)	(10,032)	(9,762)	(9,552)	(9,165)	▲387
（外国人）	(1,713)	(2,095)	(2,656)	(2,723)	(3,206)	(3,388)	+182
県外転出	13,543	13,016	13,804	14,526	13,868	13,646	▲222
（男性）	(7,373)	(7,073)	(7,463)	(7,784)	(7,395)	(7,496)	+101
（女性）	(6,170)	(5,943)	(6,341)	(6,742)	(6,473)	(6,150)	▲323
（うち15～49歳女性）	(4,709)	(4,615)	(4,891)	(5,111)	(4,980)	(4,742)	▲238
（日本人）	(11,535)	(11,115)	(11,393)	(11,779)	(11,483)	(11,164)	▲319
（外国人）	(2,008)	(1,901)	(2,411)	(2,747)	(2,385)	(2,482)	+97

備考：『島根県人口移動調査（島根県統計調査課）〔前年10月1日～9月30日〕』より作成。

「県外転入(国内)」には市町村長が職権により住民票に「記載」した者の数、「県外転出(国内)」には市町村長が職権により住民票から「消除」した者の数が含まれている。

「15～49歳女性」の「県外転入」には市町村長が職権により住民票に「記載」した者の数、「県外転出」には市町村長が職権により住民票から「消除」した者の数は含まれていない。

図7 人口動態（自然動態・社会動態）の推移

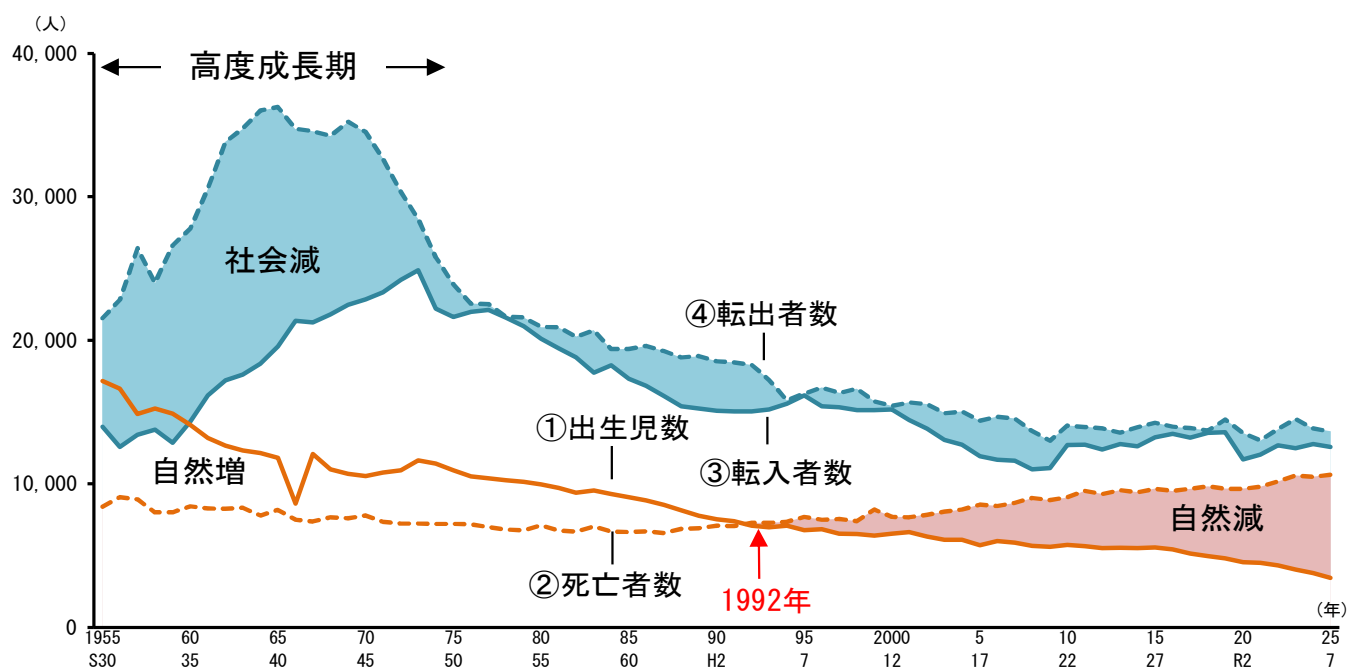
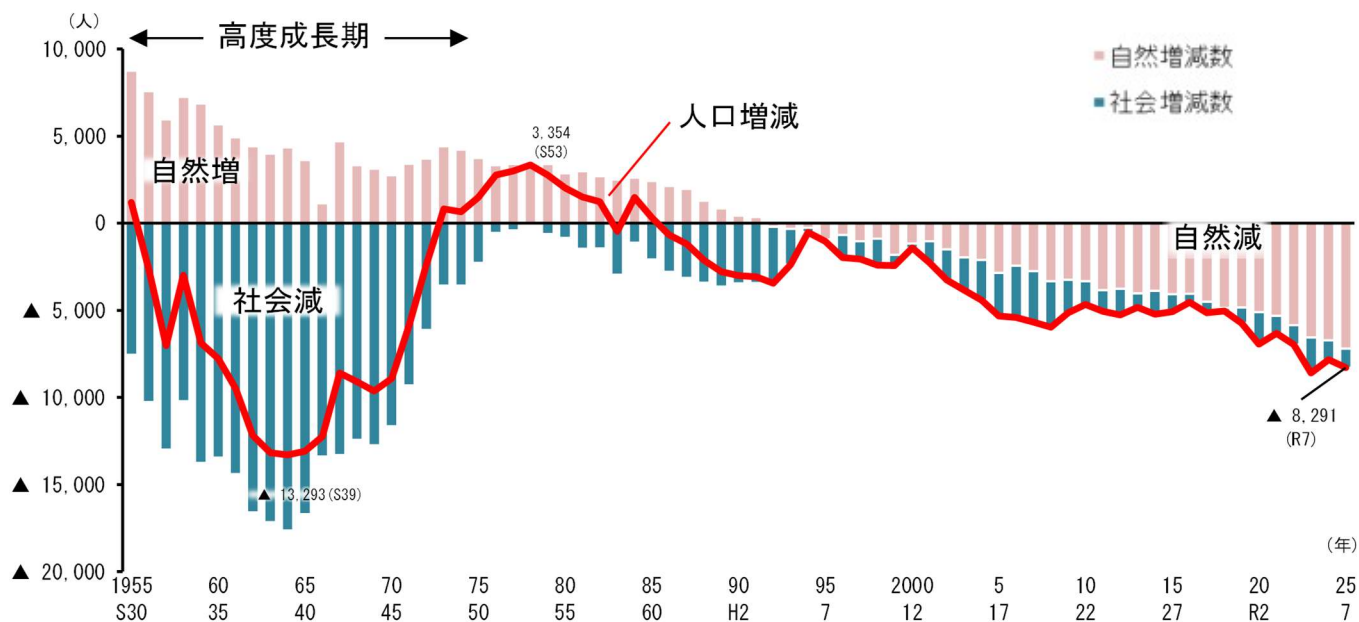


図8 人口増減（自然増減・社会増減）の推移



（２）年齢（３区分）別の社会動態

社会動態を年齢（３区分）別でみると、「0～14歳」は例年社会増の傾向がみられるのに対して、「15～64歳」及び「65歳以上」は社会減の傾向が続いている。

表４ 年齢（３区分）別の社会動態の推移

（単位：人）

	R2年 (2020年)	R3年 (2021年)	R4年 (2022年)	R5年 (2023年)	R6年 (2024年)	R7年 (2025年)	対前年
社会増減	▲1,834	▲992	▲1,116	▲2,041	▲1,110	▲1,093	+17
0～14歳	83	143	4	▲90	39	25	▲14
県外転入	1,222	1,123	1,128	1,060	1,065	900	▲165
県外転出	1,139	980	1,124	1,150	1,026	875	▲151
15～64歳	▲1,777	▲1,000	▲962	▲1,721	▲924	▲968	▲44
県外転入	9,701	10,169	10,856	10,686	10,970	10,925	▲45
県外転出	11,478	11,169	11,818	12,407	11,894	11,893	▲1
<参考>19～74歳	▲1,560	▲812	▲724	▲1,494	▲707	▲813	▲106
県外転入	9,585	9,983	10,723	10,510	10,860	10,772	▲88
県外転出	11,145	10,795	11,447	12,004	11,567	11,585	+18
65歳以上	▲120	▲61	▲74	▲128	▲159	▲108	+51
県外転入	517	552	572	600	579	579	+0
県外転出	637	613	646	728	738	687	▲51

備考：『島根県人口移動調査（島根県統計調査課）〔前年10月1日～9月30日〕』より作成。

年齢（３区分）別には市町村長が職権により住民票に「記載」した者の数、住民票から「消除」した者の数が含まれていないため、社会増減の値と年齢（３区分）別の合計値は一致しない。

図9 年齢別の社会動態の推移

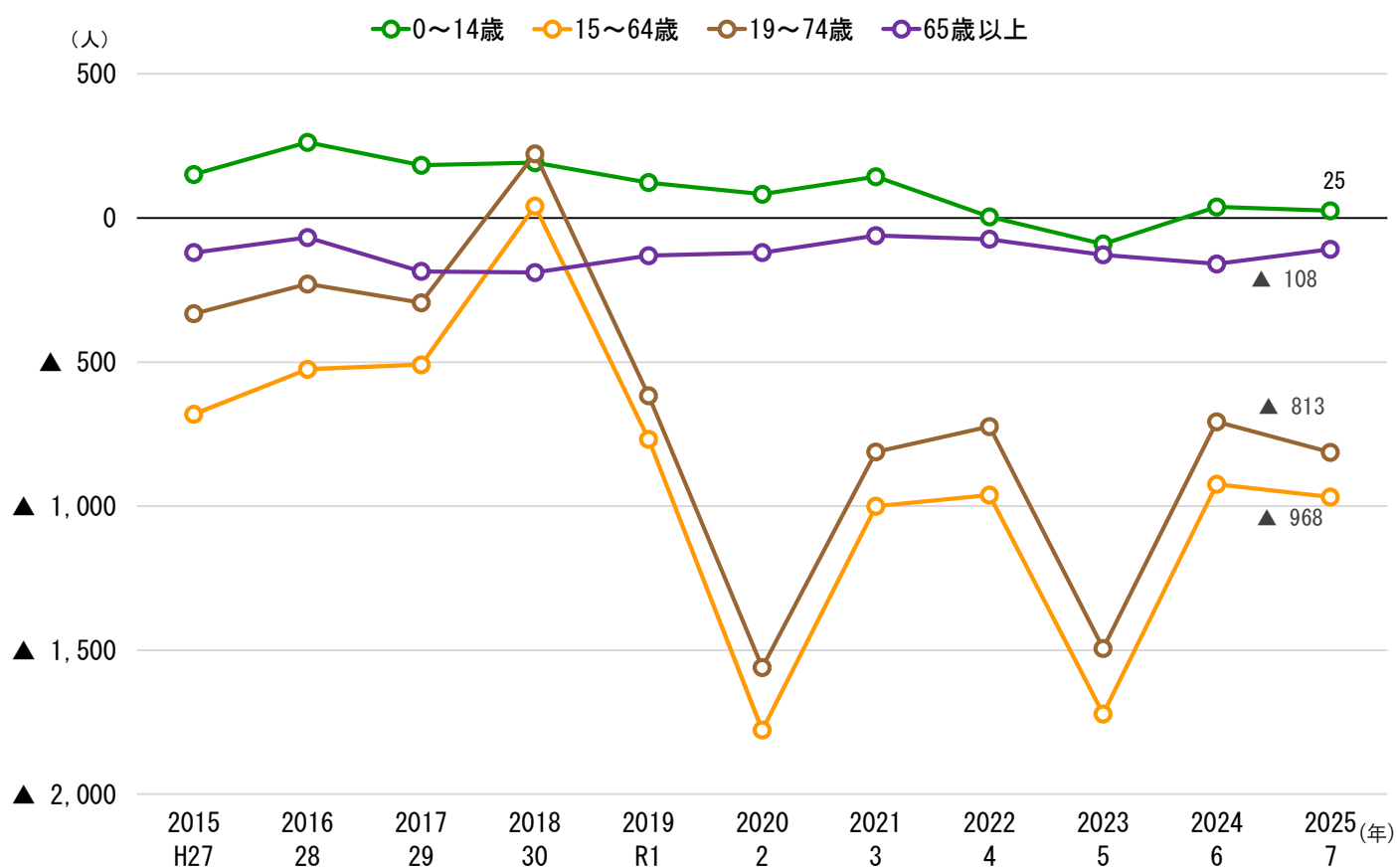


表5 年齢（5歳階級）別移動者数の比較（令和6年、令和7年）

（単位：人）

区分	R6年			R7年			増減 (R7-R6)			
	①県外 転入	②県外 転出	①－②	①県外 転入	②県外 転出	①－②	①県外 転入	②県外 転出	①－②	
総数	15～64歳	10,970	11,894	▲ 924	10,925	11,893	▲ 968	▲ 45	▲ 1	▲ 44
	19～74歳	10,860	11,567	▲ 707	10,772	11,585	▲ 813	▲ 88	18	▲ 106
	15～19歳 (19歳)	830 (400)	1,253 (623)	▲ 423 (▲223)	844 (393)	1,225 (666)	▲ 381 (▲273)	14 (▲7)	▲ 28 (43)	42 (▲50)
	20～24歳	2,534	3,371	▲ 837	2,534	3,282	▲ 748	0	▲ 89	89
	25～29歳	2,177	2,349	▲ 172	2,280	2,304	▲ 24	103	▲ 45	148
	30～34歳	1,568	1,419	149	1,507	1,488	19	▲ 61	69	▲ 130
	35～39歳	1,094	1,000	94	1,052	987	65	▲ 42	▲ 13	▲ 29
	40～44歳	732	742	▲ 10	790	749	41	58	7	51
	45～49歳	659	627	32	590	628	▲ 38	▲ 69	1	▲ 70
	50～54歳	616	538	78	603	564	39	▲ 13	26	▲ 39
	55～59歳	464	394	70	444	426	18	▲ 20	32	▲ 52
	60～64歳	296	201	95	281	240	41	▲ 15	39	▲ 54
	65～69歳	168	183	▲ 15	170	146	24	2	▲ 37	39
	70～74歳	152	120	32	128	105	23	▲ 24	▲ 15	▲ 9

備考：『島根県人口移動調査（島根県統計調査課）〔前年10月1日～9月30日〕』より作成。

「県外転入」には市町村長が職権により住民票に「記載」した者の数、「県外転出」には市町村長が職権により住民票から「消除」した者の数が含まれていない。

表6 年齢（5歳階級）別・移動理由別移動者の増減（令和6年、令和7年）

（単位：人）

区分		総数	原因者										同伴者
			総数	転勤	就職	転職・転業	就学・卒業	結婚・離婚 縁組・離縁	住宅	退職 家族の事情	その他	不詳	
増減 (R7- R6)	15～19歳 (19歳)	42 (▲50)	28 (▲51)	1 (▲2)	25 (4)	7 (1)	13 (▲35)	1 (▲1)	3 (0)	13 (5)	▲16 (▲7)	▲19 (▲16)	14 (1)
	20～24歳	89	57	▲8	238	42	0	28	3	▲46	▲14	▲186	32
	25～29歳	148	164	8	90	89	90	26	22	▲75	10	▲96	▲16
	30～34歳	▲130	▲95	9	▲31	8	11	6	▲6	▲8	▲13	▲71	▲35
	35～39歳	▲29	▲45	▲38	▲1	3	2	17	▲7	▲11	10	▲20	16
	40～44歳	51	52	▲3	▲2	36	▲5	▲6	11	11	31	▲21	▲1
	45～49歳	▲70	▲77	▲52	▲21	▲11	0	11	16	12	▲20	▲12	7
	50～54歳	▲39	▲37	▲38	▲4	33	▲11	▲12	2	11	6	▲24	▲2
	55～59歳	▲52	▲47	▲17	▲8	23	▲2	0	▲7	▲20	▲6	▲10	▲5
	60～64歳	▲54	▲38	11	▲10	4	▲2	▲4	▲4	▲18	1	▲16	▲16
	65～69歳	39	26	11	2	▲2	1	▲5	9	11	▲11	10	13
	70～74歳	▲9	▲1	5	2	▲5	2	2	4	▲10	▲3	2	▲8
15～64歳		▲44	▲38	▲127	276	234	96	67	33	▲131	▲11	▲475	▲6
19～74歳		▲106	▲92	▲114	259	221	51	62	43	▲138	▲16	▲460	▲14

備考：『島根県人口移動調査（島根県統計調査課）〔前年10月1日～9月30日〕』より作成。
市町村長が職権により住民票に「記載」した者の数、市町村長が職権により住民票から
「消除」した者の数は含まれていない。
R7年の社会動態がR6年を上回った場合は正数、下回った場合は負数（▲）で表示。

3. 合計特殊出生率

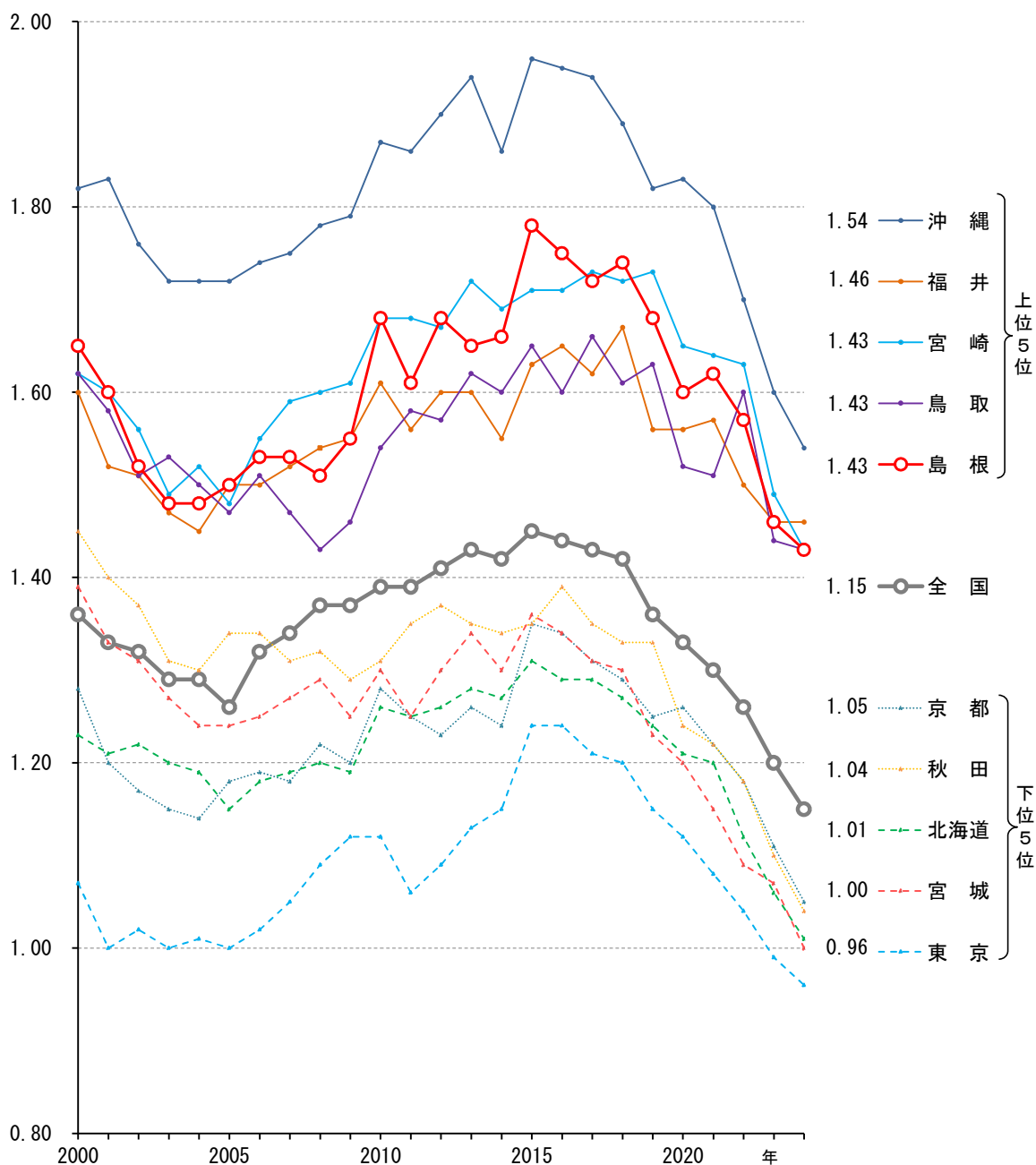
令和6年の合計特殊出生率は、1.43と全国の都道府県の中では高い数値（全国5位）であるが、近年、低下傾向にある。

表7 合計特殊出生率の推移

	H27年 (2015年)	H28年 (2016年)	H29年 (2017年)	H30年 (2018年)	R1年 (2019年)	R2年 (2020年)	R3年 (2021年)	R4年 (2022年)	R5年 (2023年)	R6年 (2024年)	対前年
合計特殊出生率	1.78	1.75	1.72	1.74	1.68	1.60	1.62	1.57	1.46	1.43	▲0.03

備考：『人口動態調査（厚生労働省）〔各年1月1日～12月31日〕』より作成。

図10 合計特殊出生率（R6年(2024年)）上位5・下位5都道府県の出生率の推移



【参考 1】外国人人口

1. 人口及び人口動態

(単位：人)

区分	外国人人口	人口増減	自 然 動 態			社 会 動 態		
			出 生	死 亡	増 減	県 外 転 入	県 外 転 出	増 減
R6年	10,526	903	94	12	82	3,206	2,385	821
R7年	11,501	975	83	14	69	3,388	2,482	906
増減 (R7-R6)	975	72	▲ 11	2	▲ 13	182	97	85

備考：『島根県人口移動調査（島根県統計調査課）〔外国人人口：各年 10 月 1 日現在、人口増減：前年 10 月 1 日～9 月 30 日〕』より作成。

「県外転入」には市町村長が職権により住民票に「記載」した者の数、「県外転出」には市町村長が職権により住民票から「消除」した者の数が含まれている。

2. 移動理由別移動者数

(単位：人)

区分		総数	移動理由										同伴者
			総数	転勤	就職	転職・転業	就学・卒業	結婚・離婚 縁組・離縁	住宅	退職 家族の事情	その他	不詳	
R6年	①県外転入	3,171	2,857	243	1,699	298	326	28	5	117	131	10	314
	②県外転出	2,201	1,879	192	237	329	182	28	15	556	205	135	322
	①－②	970	978	51	1,462	▲ 31	144	0	▲ 10	▲ 439	▲ 74	▲ 125	▲ 8
R7年	①県外転入	3,343	3,062	360	1,756	315	350	40	7	117	111	6	281
	②県外転出	2,312	2,079	316	271	355	129	25	13	628	197	145	233
	①－②	1,031	983	44	1,485	▲ 40	221	15	▲ 6	▲ 511	▲ 86	▲ 139	48
増減 (R7-R6)	①県外転入	172	205	117	57	17	24	12	2	0	▲ 20	▲ 4	▲ 33
	②県外転出	111	200	124	34	26	▲ 53	▲ 3	▲ 2	72	▲ 8	10	▲ 89
	①－②	61	5	▲ 7	23	▲ 9	77	15	4	▲ 72	▲ 12	▲ 14	56

備考：『島根県人口移動調査（島根県統計調査課）〔前年 10 月 1 日～9 月 30 日〕』より作成。

「県外転入」には市町村長が職権により住民票に「記載」した者の数、「県外転出」には市町村長が職権により住民票から「消除」した者の数が含まれていない。

【参考 2】月別社会動態の推移

(単位：人)

年 月	県外転入	県外転出	社会増減	日本人	外国人	10～9月	4～3月
令和元年 (2019年)	10月 788	909	▲ 121	▲ 54	▲ 67		
	11月 658	801	▲ 143	▲ 62	▲ 81		
	12月 587	861	▲ 274	▲ 128	▲ 146		
令和2年 (2020年)	1月 694	781	▲ 87	▲ 123	▲ 36		
	2月 758	1,101	▲ 343	▲ 384	▲ 41		
	3月 2,465	4,258	▲ 1,793	▲ 1,946	153		
令和3年 (2021年)	4月 2,368	1,255	1,113	1,061	52	▲ 1,834 日本人 ▲ 1,539 外国人 ▲ 295	▲ 727
	5月 535	578	▲ 43	5	▲ 48		
	6月 619	771	▲ 152	▲ 94	▲ 58		
	7月 781	686	95	135	▲ 40		
	8月 768	750	18	81	▲ 63		
	9月 688	792	▲ 104	▲ 30	▲ 74		
	10月 799	728	71	101	▲ 30		
	11月 723	626	97	78	19		
	12月 727	795	▲ 68	▲ 120	52		
	1月 786	648	138	▲ 24	162	▲ 992 日本人 ▲ 1,186 外国人 + 194	▲ 1,886
	2月 818	961	▲ 143	▲ 210	67		
	3月 2,542	4,291	▲ 1,749	▲ 1,784	35		
令和4年 (2022年)	4月 2,172	1,249	923	859	64	▲ 1,116 日本人 ▲ 1,361 外国人 + 245	▲ 1,683
	5月 677	636	41	33	8		
	6月 726	795	▲ 69	▲ 89	20		
	7月 716	763	▲ 47	▲ 12	▲ 35		
	8月 647	748	▲ 101	9	▲ 110		
	9月 691	776	▲ 85	▲ 27	▲ 58		
	10月 720	673	47	62	▲ 15		
	11月 671	726	▲ 55	18	▲ 73		
	12月 640	746	▲ 106	▲ 6	▲ 100		
	1月 605	731	▲ 126	▲ 24	▲ 102	▲ 2,041 日本人 ▲ 2,017 外国人 ▲ 24	▲ 1,124
	2月 694	988	▲ 294	▲ 253	▲ 41		
	3月 2,320	4,334	▲ 2,014	▲ 1,930	▲ 84		
令和5年 (2023年)	4月 2,334	1,316	1,018	843	175	▲ 2,041 日本人 ▲ 2,017 外国人 ▲ 24	▲ 1,006
	5月 1,240	822	418	45	373		
	6月 921	741	180	▲ 25	205		
	7月 933	857	76	15	61		
	8月 856	912	▲ 56	28	▲ 84		
	9月 754	958	▲ 204	▲ 134	▲ 70		
	10月 823	793	30	75	▲ 45		
	11月 716	793	▲ 77	21	▲ 98		
	12月 601	926	▲ 325	▲ 157	▲ 168		
	1月 682	857	▲ 175	▲ 103	▲ 72	▲ 1,110 日本人 ▲ 1,999 外国人 + 906	
	2月 781	1,138	▲ 357	▲ 310	▲ 47		
	3月 2,286	4,497	▲ 2,211	▲ 2,150	▲ 61		
令和6年 (2024年)	4月 2,254	1,309	945	848	97	▲ 1,093 日本人 ▲ 1,999 外国人 + 906	
	5月 944	817	127	7	120		
	6月 760	881	▲ 121	▲ 175	54		
	7月 932	848	84	▲ 8	92		
	8月 829	801	28	▲ 40	68		
	9月 877	866	11	▲ 25	36		
	10月 912	803	109	5	104		
	11月 746	658	88	▲ 4	92		
	12月 710	783	▲ 73	▲ 49	▲ 24		
	1月 749	893	▲ 144	▲ 172	28		
	2月 848	1,077	▲ 229	▲ 259	30		
	3月 2,101	4,050	▲ 1,949	▲ 1,896	▲ 53		
令和7年 (2025年)	4月 2,497	1,424	1,073	913	160		
	5月 932	807	125	▲ 82	207		
	6月 692	791	▲ 99	▲ 158	59		
	7月 878	937	▲ 59	▲ 114	55		
	8月 861	817	44	▲ 54	98		
	9月 832	828	4	▲ 61	65		
	10月 826	733	93	▲ 5	98		
	11月 686	677	9	▲ 49	58		
	12月 580	731	▲ 151	▲ 148	▲ 3		
	1月 700	874	▲ 174	▲ 226	52		
	2月 820	995	▲ 175	▲ 274	99		
	3月 2,317	4,013	▲ 1,696	▲ 1,749	53		
	4月 2,241	1,422	819	650	169		
	5月 892	809	83	▲ 30	113		
	6月 842	834	8	▲ 103	111		
	7月 1,028	885	143	52	91		
	8月 769	804	▲ 35	▲ 35	0		
	9月 852	869	▲ 17	▲ 82	65		

備考：『島根県人口移動調査（島根県統計調査課）』より作成。