

島根県の人口動態

資料 1

1. 人口推移

令和4年10月1日現在の島根県の推計人口は、657,842人で、前年と比べ6,965人減少した。

少子・高齢化が進行し、0～14歳の人口のみならず、生産活動の中核をなす15～64歳の人口も減少傾向である。

令和2年まで増加傾向にあった65歳以上の人口は、令和3年から微減したものの、2.9人に1人の割合であり、75歳以上でみると5.3人に1人の割合となっている。

また、圏域別の人口では、出雲圏域に比べ石見圏域、隠岐圏域の減少度合いが大きい。

表1 年齢（3区分）別人口の推移

(単位:人・%)

	H27年 (2015年)	H28年 (2016年)	H29年 (2017年)	H30年 (2018年)	R1年 (2019年)	R2年 (2020年)	R3年 (2021年)	R4年 (2022年)	対前年	対前年比	対H27年比
	県人口	694,352	689,817	684,668	679,626	673,891	671,126	664,807	657,842	▲6,965	▲1.05
0～14歳 (うち0～4歳)	86,056 (26,929)	85,211 (26,916)	84,293 (26,650)	83,309 (26,322)	82,388 (25,847)	81,837 (24,485)	80,593 (23,650)	78,987 (22,859)	▲1,606 (▲791)	▲1.99 (▲3.34)	▲8.21 (▲15.11)
15～64歳 (うち15～49歳女性)	376,877 (117,567)	370,441 (116,927)	364,623 (115,498)	359,808 (113,930)	354,531 (112,127)	359,735 (114,059)	354,720 (111,970)	350,242 (109,732)	▲4,478 (▲2,238)	▲1.26 (▲2.00)	▲7.07 (▲6.66)
65歳以上 (うち75歳以上)	222,648 (121,398)	225,394 (122,046)	226,981 (122,679)	227,738 (123,026)	228,201 (123,459)	229,554 (123,304)	229,494 (121,390)	228,613 (124,847)	▲881 (+3,457)	▲0.38 (+2.85)	+2.68 (+2.84)

備考：『島根県人口移動調査（島根県統計調査課）、国勢調査（総務省統計局）〔各年10月1日現在〕』により作成。

H28年からR1年はH27年国勢調査を、R3年からR4年はR2年国勢調査を基準として推計。

年齢不詳は、H27年からR1年までは県人口のみに含む。R2年以降は不詳補充値により県人口、年齢区分別の両方に含んでいる。

15～49歳女性の人口は、合計特殊出生率や社人研の将来推計人口の算定に用いる女性人口。

図1 年齢（3区分）別人口の推移

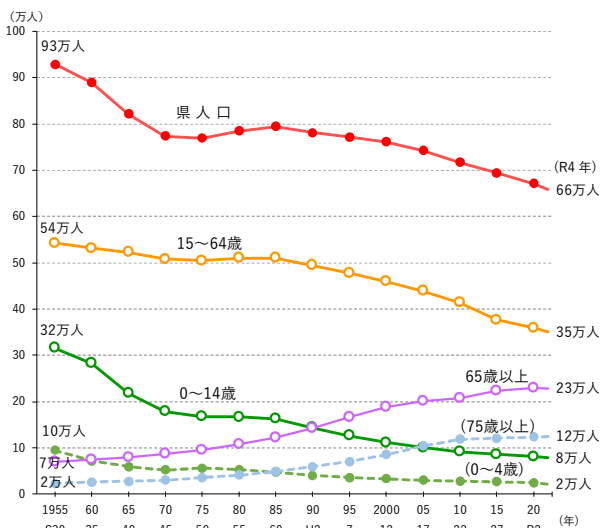


図2 島根県の人口ピラミッド

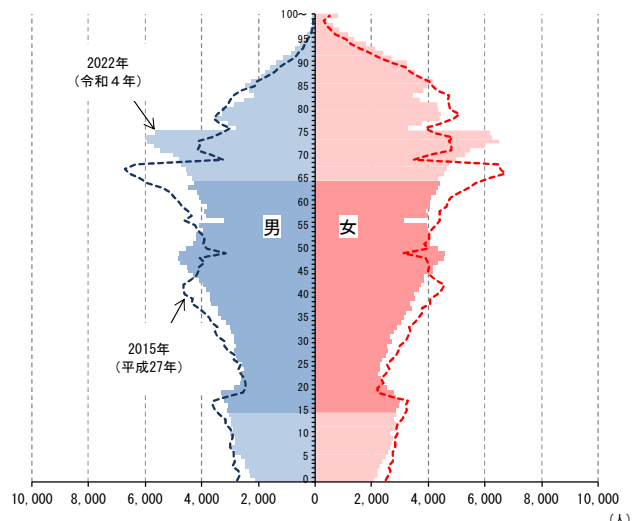


表2 圏域別人口の推移

(単位：人・%)

	H27年 (2015年)	H28年 (2016年)	H29年 (2017年)	H30年 (2018年)	R1年 (2019年)	R2年 (2020年)	R3年 (2021年)	R4年 (2022年)	対前年	対前年比	対H27年比
	県人口	694,352	689,817	684,668	679,626	673,891	671,126	664,807	657,842	▲6,965	▲1.05
出雲圏域	474,822	473,261	471,309	469,366	466,794	465,886	462,987	459,422	▲3,565	▲0.77	▲3.24
石見圏域	198,927	196,163	193,233	190,311	187,466	186,118	182,881	179,675	▲3,206	▲1.75	▲9.68
隠岐圏域	20,603	20,393	20,126	19,949	19,631	19,122	18,939	18,745	▲194	▲1.02	▲9.02

備考：『島根県人口移動調査（島根県統計調査課）、国勢調査（総務省統計局）〔各年10月1日現在〕』より作成。
H28年からR1年はH27年国勢調査を、R3年からR4年はR2年国勢調査を基準として推計。

図3 圏域別人口の推移

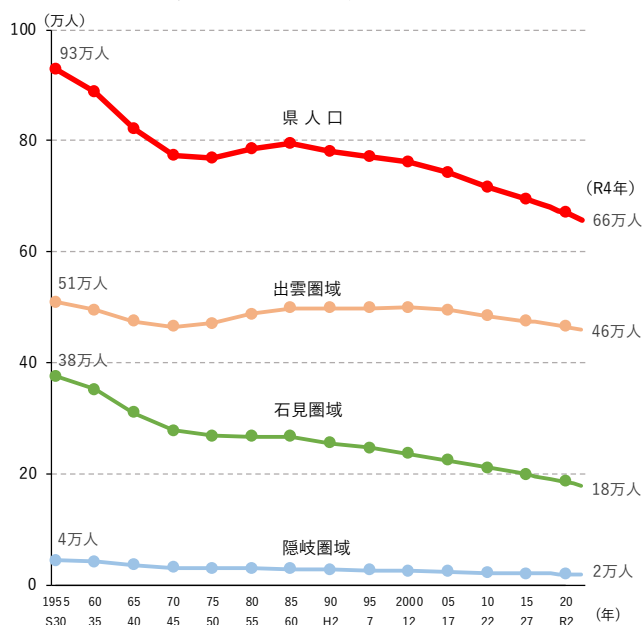


図4 出雲圏域の人口ピラミッド

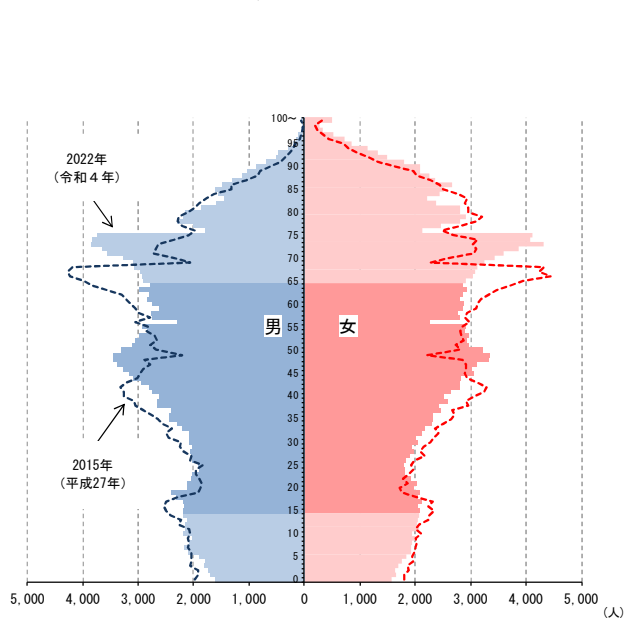


図5 石見圏域の人口ピラミッド

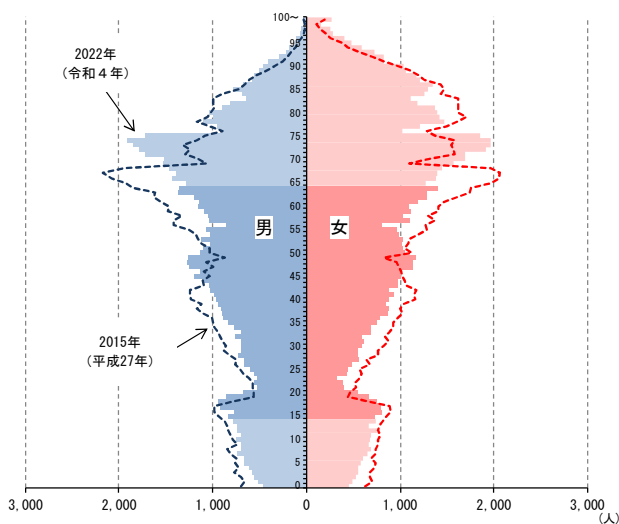
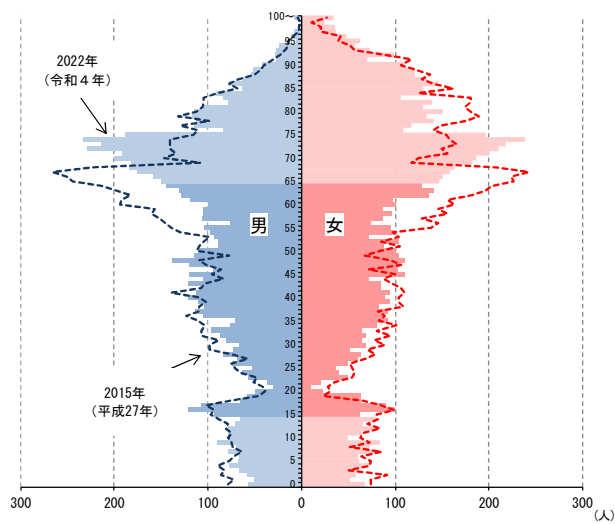


図6 隠岐圏域の人口ピラミッド



2. 人口動態（自然動態・社会動態）

（1）人口動態の推移

人口動態については、2010年（平成22年）代に入って、平均して年間約5千人の減少が続いていたが、令和元年から減少傾向が拡大し、令和4年は6,965人減少した。

自然動態については、出生は減少傾向、死亡は横ばいで、令和4年は5,849人の減となった。

社会動態については、令和4年は1,116人の減となり、減少度合いは前年から拡大（対前年▲124人）した。

表3 人口動態（自然動態・社会動態）の推移

（単位：人）

	H27年 (2015年)	H28年 (2016年)	H29年 (2017年)	H30年 (2018年)	R1年 (2019年)	R2年 (2020年)	R3年 (2021年)	R4年 (2022年)	対前年
人口増減	▲5,084	▲4,535	▲5,149	▲5,042	▲5,735	▲6,950	▲6,319	▲6,965	▲646
自然増減	▲4,083	▲4,063	▲4,502	▲4,873	▲4,839	▲5,116	▲5,327	▲5,849	▲522
出生	5,565	5,430	5,143	4,958	4,812	4,541	4,478	4,306	▲172
死亡	9,648	9,493	9,645	9,831	9,651	9,657	9,805	10,155	+350
社会増減	▲1,001	▲472	▲647	▲169	▲896	▲1,834	▲992	▲1,116	▲124
(男性)	(▲264)	(102)	(▲24)	(310)	(▲234)	(▲773)	(▲252)	(▲439)	▲187
(女性)	(▲737)	(▲574)	(▲623)	(▲479)	(▲662)	(▲1,061)	(▲740)	(▲677)	+63
(うち15 ～49歳女性)	(▲442)	(▲486)	(▲443)	(▲284)	(▲454)	(▲955)	(▲752)	(▲596)	+156
(国内)	(▲1,949)	(▲1,494)	(▲1,717)	(▲1,557)	(▲1,844)	(▲1,818)	(▲1,137)	(▲1,727)	▲590
(国外)	(948)	(1,022)	(1,070)	(1,388)	(948)	(▲16)	(145)	(611)	+466
県外転入	13,256	13,500	13,229	13,544	13,582	11,709	12,024	12,688	+664
(男性)	(7,234)	(7,479)	(7,355)	(7,531)	(7,465)	(6,600)	(6,821)	(7,024)	+203
(女性)	(6,022)	(6,021)	(5,874)	(6,013)	(6,117)	(5,109)	(5,203)	(5,664)	+461
(うち15 ～49歳女性)	(4,532)	(4,502)	(4,450)	(4,547)	(4,673)	(3,754)	(3,863)	(4,295)	+432
(国内)	(11,432)	(11,496)	(11,154)	(11,014)	(11,230)	(10,771)	(11,101)	(10,708)	▲393
(国外)	(1,824)	(2,004)	(2,075)	(2,530)	(2,352)	(938)	(923)	(1,980)	+1,057
県外転出	14,257	13,972	13,876	13,713	14,478	13,543	13,016	13,804	+788
(男性)	(7,498)	(7,377)	(7,379)	(7,221)	(7,699)	(7,373)	(7,073)	(7,463)	+390
(女性)	(6,759)	(6,595)	(6,497)	(6,492)	(6,779)	(6,170)	(5,943)	(6,341)	+398
(うち15 ～49歳女性)	(4,974)	(4,988)	(4,893)	(4,831)	(5,127)	(4,709)	(4,615)	(4,891)	+276
(国内)	(13,381)	(12,990)	(12,871)	(12,571)	(13,074)	(12,589)	(12,238)	(12,435)	+197
(国外)	(876)	(982)	(1,005)	(1,142)	(1,404)	(954)	(778)	(1,369)	+591

備考：『島根県人口移動調査（島根県統計調査課）〔前年10月1日～9月30日〕』より作成。

「県外転入(国内)」には市町村長が職権により住民票に「記載」した者の数、「県外転出(国内)」には市町村長が職権により住民票から「消除」した者の数が含まれている。

「15～49歳女性」の「県外転入」には市町村長が職権により住民票に「記載」した者の数、「県外転出」には市町村長が職権により住民票から「消除」した者の数は含まれていない。

図7 人口動態（自然動態・社会動態）の推移

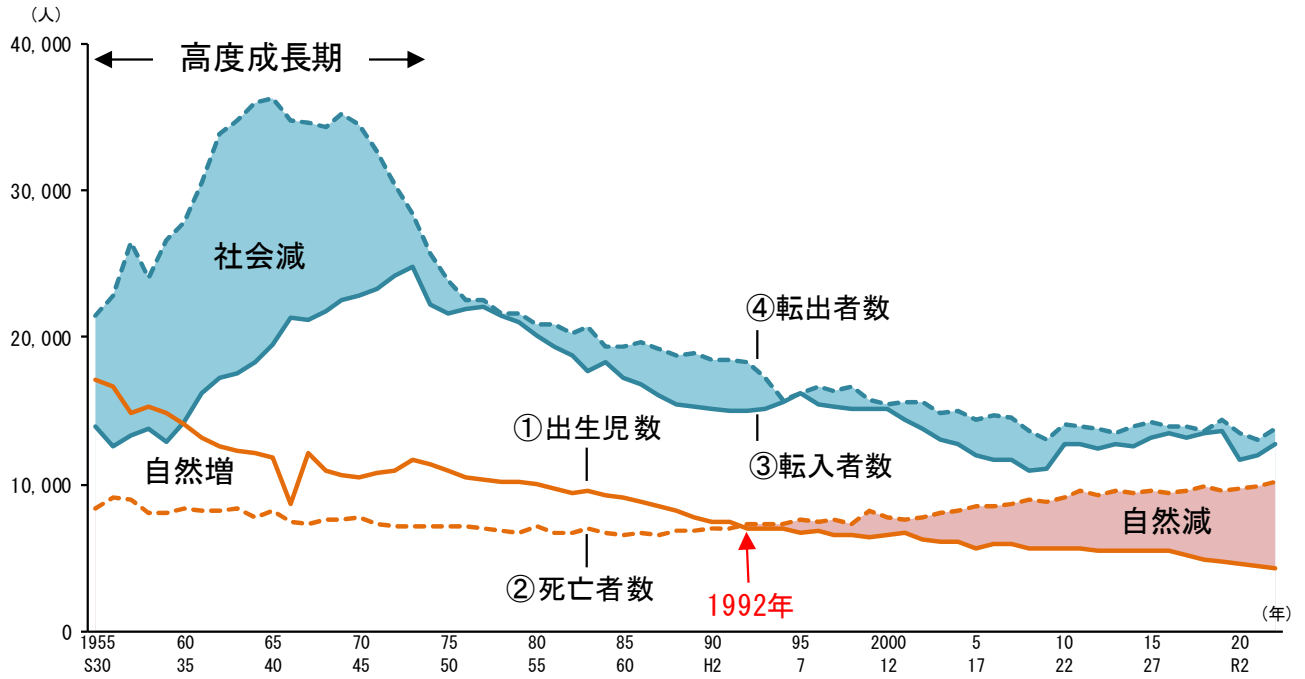
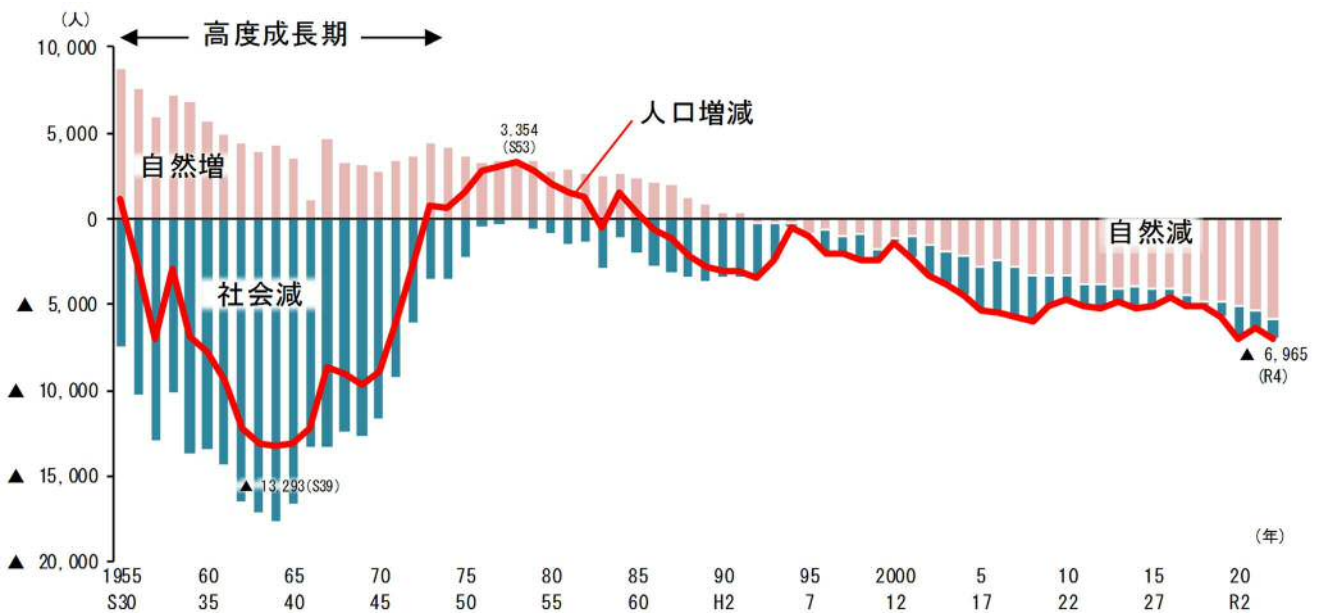


図8 人口増減（自然増減・社会増減）の推移



(2) 年齢(3区分)別の社会動態

社会動態を年齢(3区分)別で見ると、「0～14歳」は社会増、「15～64歳」及び「65歳以上」は社会減の傾向が続いている。

令和4年は、「15～64歳」の社会減が前年から縮小(対前年+38人)している。これは、15歳～29歳での社会減が前年から縮小したためである(+445人)。その主な移動理由は、就職(+274人)によるものである。

表4 年齢(3区分)別の社会動態の推移

(単位:人)

	H27年	H28年	H29年	H30年	R1年	R2年	R3年	R4年	対前年
	(2015年)	(2016年)	(2017年)	(2018年)	(2019年)	(2020年)	(2021年)	(2022年)	
社会増減	▲1,001	▲472	▲647	▲169	▲896	▲1,834	▲992	▲1,116	▲124
0～14歳	151	263	183	192	123	83	143	4	▲139
県外転入	1,559	1,560	1,468	1,461	1,367	1,222	1,123	1,128	+5
県外転出	1,408	1,297	1,285	1,269	1,244	1,139	980	1,124	+144
15～64歳	▲681	▲525	▲509	41	▲768	▲1,777	▲1,000	▲962	+38
県外転入	11,026	11,142	11,063	11,417	11,471	9,701	10,169	10,856	+687
県外転出	11,707	11,667	11,572	11,376	12,239	11,478	11,169	11,818	+649
65歳以上	▲120	▲67	▲185	▲189	▲130	▲120	▲61	▲74	▲13
県外転入	514	595	516	494	558	517	552	572	+20
県外転出	634	662	701	683	688	637	613	646	+33

備考:『島根県人口移動調査(島根県統計調査課)〔前年10月1日～9月30日〕』より作成。

年齢(3区分)別には市町村長が職権により住民票に「記載」した者の数、住民票から「消除」した者の数が含まれていないため、社会増減の値と年齢(3区分)別の合計値は一致しない。

図9 年齢(3区分)別の社会動態の推移

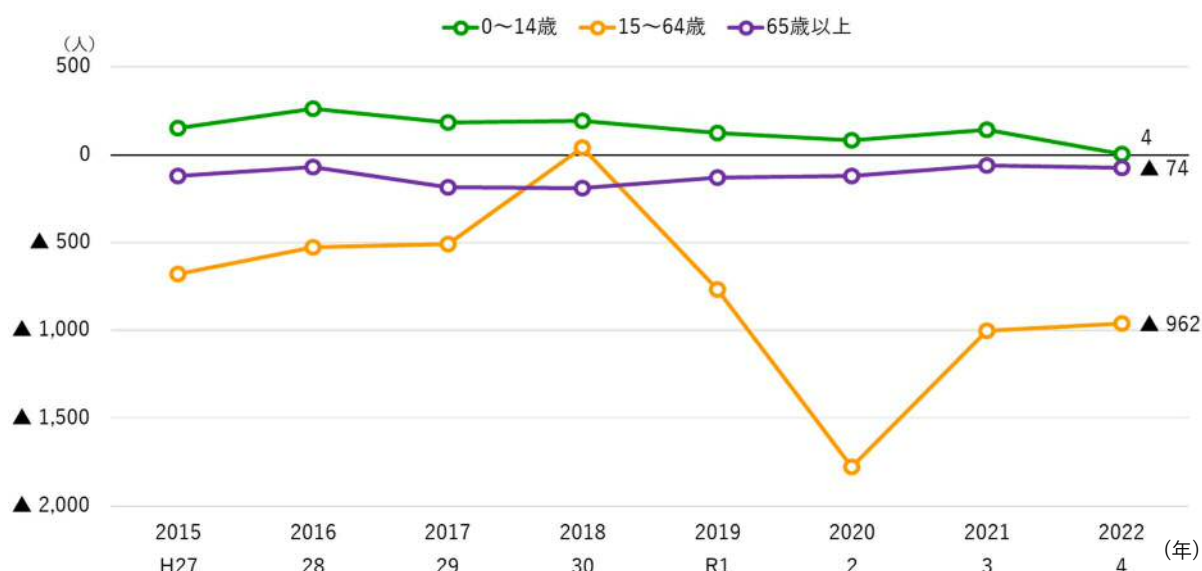


表5 15～64歳における年齢（5歳階級）別移動者数の比較（令和3年、令和4年）

（単位：人）

区分		総数	年齢階級									
			15～19歳	20～24歳	25～29歳	30～34歳	35～39歳	40～44歳	45～49歳	50～54歳	55～59歳	60～64歳
R3年	①県外転入	10,169	884	2,067	2,006	1,372	1,086	749	699	599	424	283
	②県外転出	11,169	1,386	3,181	2,130	1,262	968	626	602	508	325	181
	①－②	▲ 1,000	▲ 502	▲ 1,114	▲ 124	110	118	123	97	91	99	102
R4年	①県外転入	10,856	838	2,483	2,218	1,386	1,137	790	664	601	431	308
	②県外転出	11,818	1,294	3,209	2,331	1,387	1,025	773	675	552	355	217
	①－②	▲ 962	▲ 456	▲ 726	▲ 113	▲ 1	112	17	▲ 11	49	76	91
増減 (R4-R3)	①県外転入	687	▲ 46	416	212	14	51	41	▲ 35	2	7	25
	②県外転出	649	▲ 92	28	201	125	57	147	73	44	30	36
	①－②	38	46	388	11	▲ 111	▲ 6	▲ 106	▲ 108	▲ 42	▲ 23	▲ 11

備考：『島根県人口移動調査（島根県統計調査課）〔前年10月1日～9月30日〕』より作成。

「県外転入」には市町村長が職権により住民票に「記載」した者の数、「県外転出」には市町村長が職権により住民票から「消除」した者の数が含まれていない。

表6 15～64歳における年齢（5歳階級）別・移動理由別移動者の増減（令和3年、令和4年）

（単位：人）

区分		総数	移動理由										同伴者
			総数	転勤	就職	転職・転業	就学・卒業	結婚・離婚 縁組・離縁	住宅	退職 家族の事情	その他	不詳	
増減 (R4-R3)	15～19歳	46	37	35	10	11	▲ 28	6	▲ 1	10	▲ 12	6	9
	20～24歳	388	371	57	100	▲ 15	134	34	3	34	5	19	17
	25～29歳	11	39	▲ 32	164	▲ 73	45	▲ 42	5	▲ 58	8	22	▲ 28
	30～34歳	▲ 111	▲ 52	▲ 14	86	▲ 51	23	▲ 5	▲ 2	▲ 30	▲ 56	▲ 3	▲ 59
	35～39歳	▲ 6	▲ 5	▲ 1	25	▲ 32	1	18	2	▲ 1	▲ 14	▲ 3	▲ 1
	40～44歳	▲ 106	▲ 46	▲ 23	30	▲ 42	▲ 2	▲ 7	▲ 9	7	▲ 5	5	▲ 60
	45～49歳	▲ 108	▲ 75	▲ 26	16	▲ 21	▲ 3	11	▲ 5	▲ 20	▲ 22	▲ 5	▲ 33
	50～54歳	▲ 42	▲ 2	0	▲ 7	0	7	▲ 6	5	2	▲ 1	▲ 2	▲ 40
	55～59歳	▲ 23	▲ 18	▲ 8	17	▲ 10	1	0	1	▲ 8	▲ 17	6	▲ 5
	60～64歳	▲ 11	▲ 12	7	0	0	▲ 1	▲ 10	4	▲ 7	▲ 3	▲ 2	1
	総数	38	237	▲ 5	441	▲ 233	177	▲ 1	3	▲ 71	▲ 117	43	▲ 199

備考：『島根県人口移動調査（島根県統計調査課）〔前年10月1日～9月30日〕』より作成。

市町村長が職権により住民票に「記載」した者の数、市町村長が職権により住民票から「消除」した者の数は含まれていない。

R4年の社会動態がR3年を上回った場合は正数、下回った場合は負数（▲）で表示。

3. 合計特殊出生率

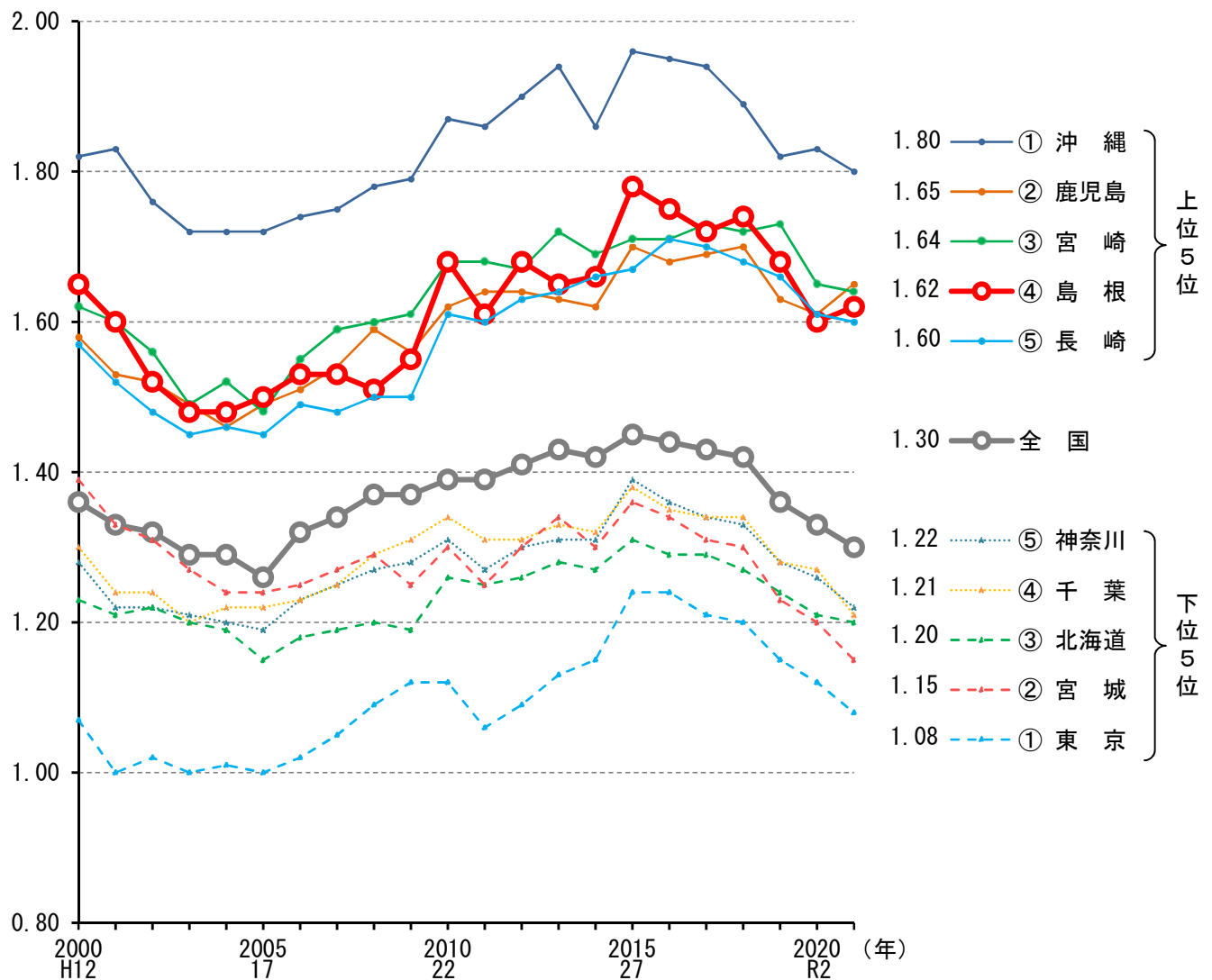
令和3年の合計特殊出生率は、1.62で全国4位である。平成17年から上昇傾向にあり、近年1.6～1.8の間で推移している。

表7 合計特殊出生率の推移

	H27年	H28年	H29年	H30年	R1年	R2年	R3年	対前年
	(2015年)	(2016年)	(2017年)	(2018年)	(2019年)	(2020年)	(2021年)	
合計特殊出生率	1.78	1.75	1.72	1.74	1.68	1.60	1.62	+ 0.02

備考：『人口動態調査（厚生労働省）〔各年1月1日～12月31日〕』より作成。

図10 合計特殊出生率（R3年(2021年)）上位5・下位5都道府県の出生率の推移



【参考1】外国人人口

1. 人口及び人口動態

(単位：人)

区分	外国人人口	人口増減	自然動態			社会動態		
			出生	死亡	増減	県外転入	県外転出	増減
R3年	9,272	261	85	18	67	2,095	1,901	194
R4年	9,576	304	78	19	59	2,656	2,411	245
増減 (R4-R3)	304	43	▲ 7	1	▲ 8	561	510	51

備考：『島根県人口移動調査（島根県統計調査課）〔外国人人口：各年10月1日現在、人口増減：前年10月1日～9月30日〕』より作成。

「県外転入」には市町村長が職権により住民票に「記載」した者の数、「県外転出」には市町村長が職権により住民票から「削除」した者の数が含まれている。

2. 移動理由別移動者数

(単位：人)

区分	総数	移動理由											同伴者
		総数	転勤	就職	転職・転業	就学・卒業	結婚・離婚 縁組・離縁	住宅	退職 家族の事情	その他	不詳		
R3年	①県外転入	2,045	1,713	234	1,075	105	93	15	13	57	118	3	332
	②県外転出	1,668	1,409	266	176	244	66	16	10	366	212	53	259
	①-②	377	304	▲ 32	899	▲ 139	27	▲ 1	3	▲ 309	▲ 94	▲ 50	73
R4年	①県外転入	2,622	2,308	188	1,430	186	250	31	6	95	119	3	314
	②県外転出	2,215	1,824	286	183	402	45	9	12	564	271	52	391
	①-②	407	484	▲ 98	1,247	▲ 216	205	22	▲ 6	▲ 469	▲ 152	▲ 49	▲ 77
増減 (R4-R3)	①県外転入	577	595	▲ 46	355	81	157	16	▲ 7	38	1	0	▲ 18
	②県外転出	547	415	20	7	158	▲ 21	▲ 7	2	198	59	▲ 1	132
	①-②	30	180	▲ 66	348	▲ 77	178	23	▲ 9	▲ 160	▲ 58	1	▲ 150

備考：『島根県人口移動調査（島根県統計調査課）〔前年10月1日～9月30日〕』より作成。

「県外転入」には市町村長が職権により住民票に「記載」した者の数、「県外転出」には市町村長が職権により住民票から「削除」した者の数が含まれていない。

【参考2】月別社会動態の推移

(単位：人)

年 月	県外転入	県外転出	社会増減	社会増減		10～9月	4～3月
				日本人	外国人		
平成26年(2014年)	10月 860	798	62			▲ 1,001	▲ 705
	11月 675	606	69				
	12月 684	705	▲ 21				
平成27年(2015年)	1月 766	748	▲ 18			▲ 472	▲ 952
	2月 811	941	▲ 130				
	3月 2,481	4,579	▲ 2,098				
	4月 2,387	1,459	928			▲ 647	+ 62
	5月 926	813	113				
	6月 860	869	▲ 9				
	7月 920	926	▲ 6			▲ 169	▲ 500
	8月 903	846	57				
	9月 983	967	16				
平成28年(2016年)	10月 951	769	182			▲ 647	+ 62
	11月 824	667	157				
	12月 751	693	58				
	1月 769	734	35			▲ 647	+ 62
	2月 795	941	▲ 146				
	3月 2,523	4,613	▲ 2,090				
	4月 2,407	1,302	1,105			▲ 647	+ 62
	5月 956	791	165				
	6月 767	829	▲ 62				
	7月 970	857	113			▲ 647	+ 62
	8月 977	939	38				
	9月 810	837	▲ 27				
平成29年(2017年)	10月 829	735	94			▲ 647	+ 62
	11月 781	655	126				
	12月 677	724	▲ 47				
	1月 677	784	▲ 107			▲ 647	+ 62
	2月 739	889	▲ 150				
	3月 2,351	4,551	▲ 2,200				
	4月 2,364	1,292	1,072			▲ 647	+ 62
	5月 955	820	135				
	6月 862	805	57				
	7月 1,107	817	290			▲ 647	+ 62
	8月 1,002	975	27				
	9月 885	829	56				
平成30年(2018年)	10月 913	764	149			▲ 647	+ 62
	11月 793	607	186				
	12月 680	629	51				
	1月 710	656	54			▲ 647	+ 62
	2月 880	883	3				
	3月 2,343	4,355	▲ 2,012				
	4月 2,530	1,416	1,114			▲ 647	+ 62
	5月 981	896	85				
	6月 784	758	26				
	7月 1,000	934	66			▲ 647	+ 62
	8月 1,034	989	45				
	9月 896	826	70				
平成31年(2019年)	10月 952	775	177			▲ 647	+ 62
	11月 845	729	116				
	12月 729	782	▲ 53				
	1月 785	755	30			▲ 647	+ 62
	2月 967	964	3				
	3月 2,226	4,405	▲ 2,179				
令和元年	4月 2,737	1,397	1,340			▲ 647	+ 62
	5月 940	926	14	20	▲ 6		
	6月 753	789	▲ 36	▲ 3	▲ 33		
	7月 946	1,041	▲ 95	▲ 31	▲ 64	▲ 647	+ 62
	8月 829	990	▲ 161	▲ 66	▲ 95		
	9月 873	925	▲ 52	▲ 54	2		
	10月 788	909	▲ 121	▲ 54	▲ 67	▲ 647	+ 62
	11月 658	801	▲ 143	▲ 62	▲ 81		
	12月 587	861	▲ 274	▲ 128	▲ 146		
令和2年(2020年)	1月 694	781	▲ 87	▲ 123	36	▲ 647	+ 62
	2月 758	1,101	▲ 343	▲ 384	41		
	3月 2,465	4,258	▲ 1,793	▲ 1,946	153		
	4月 2,368	1,255	1,113	1,061	52	▲ 647	+ 62
	5月 535	578	▲ 43	5	▲ 48		
	6月 619	771	▲ 152	▲ 94	▲ 58		
	7月 781	686	95	135	▲ 40	▲ 647	+ 62
	8月 768	750	18	81	▲ 63		
	9月 688	792	▲ 104	▲ 30	▲ 74		
	10月 799	728	71	101	▲ 30	▲ 647	+ 62
	11月 723	626	97	78	19		
	12月 727	795	▲ 68	▲ 120	52		
令和3年(2021年)	1月 786	648	138	▲ 24	162	▲ 647	+ 62
	2月 818	961	▲ 143	▲ 210	67		
	3月 2,542	4,291	▲ 1,749	▲ 1,784	35		
	4月 2,172	1,249	923	859	64	▲ 647	+ 62
	5月 677	636	41	33	8		
	6月 726	795	▲ 69	▲ 89	20		
	7月 716	763	▲ 47	▲ 12	▲ 35	▲ 647	+ 62
	8月 647	748	▲ 101	9	▲ 110		
	9月 691	776	▲ 85	▲ 27	▲ 58		
	10月 720	673	47	62	▲ 15	▲ 647	+ 62
	11月 671	726	▲ 55	18	▲ 73		
	12月 640	746	▲ 106	6	▲ 100		
令和4年(2022年)	1月 605	731	▲ 126	▲ 24	▲ 102	▲ 647	+ 62
	2月 694	988	▲ 294	▲ 253	41		
	3月 2,320	4,334	▲ 2,014	▲ 1,930	84		
	4月 2,334	1,316	1,018	843	175	▲ 647	+ 62
	5月 1,240	822	418	45	373		
	6月 921	741	180	▲ 25	205		
	7月 933	857	76	15	61	▲ 647	+ 62
	8月 856	912	▲ 56	28	84		
	9月 754	958	▲ 204	▲ 134	70		

備考：『島根県人口移動調査（島根県統計調査課）』より作成。
令和元年5月から日本人と外国人に区別して調査を実施。