

島根県の人口動態

1. 人口推移

令和3年10月1日現在の島根県の推計人口は、664,807人で、前年と比べ6,319人減少した。

少子・高齢化が進行し、0～14歳の人口のみならず、生産活動の中核をなす15～64歳の人口も減少傾向である。

増加傾向にあった65歳以上の人口は、令和3年は前年から微減したものの、3人に1人の割合であり、75歳以上でみると5.5人に1人の割合となっている。

また、圏域別の人口では、出雲圏域に比べ石見圏域、隠岐圏域の減少度合いが大きい。

表1 年齢（3区分）別人口の推移

（単位：人）

	H27年	H28年	H29年	H30年	R1年	R2年	R3年			
	(2015年)	(2016年)	(2017年)	(2018年)	(2019年)	(2020年)	(2021年)	対前年	対前年比	対H27年比
県人口	694,352	689,817	684,668	679,626	673,891	671,126	664,807	▲6,319	▲0.94	▲4.26
0～14歳 (うち0～4歳)	86,056 (26,929)	85,211 (26,916)	84,293 (26,650)	83,309 (26,322)	82,388 (25,847)	81,837 (24,485)	80,593 (23,650)	▲1,244 (▲835)	▲1.52 (▲3.41)	▲6.35 (▲12.18)
15～64歳	376,877	370,441	364,623	359,808	354,531	359,735	354,720	▲5,015	▲1.39	▲5.88
65歳以上 (うち75歳以上)	222,648 (121,398)	225,394 (122,046)	226,981 (122,679)	227,738 (123,026)	228,201 (123,459)	229,554 (123,304)	229,494 (121,390)	▲60 (▲1,914)	▲0.03 (▲1.55)	+3.07 (▲0.01)

備考：『島根県人口移動調査（島根県統計調査課）、国勢調査（総務省統計局）〔各年10月1日現在〕』により作成。

H28年からR1年はH27年国勢調査を、R3年はR2年国勢調査を基準として推計。

年齢不詳は、H27年からR1年までは県人口のみに含む。R2年以降は不詳補完値により県人口、年齢区分別の両方に含んでいる。

図1 年齢（3区分）別人口の推移

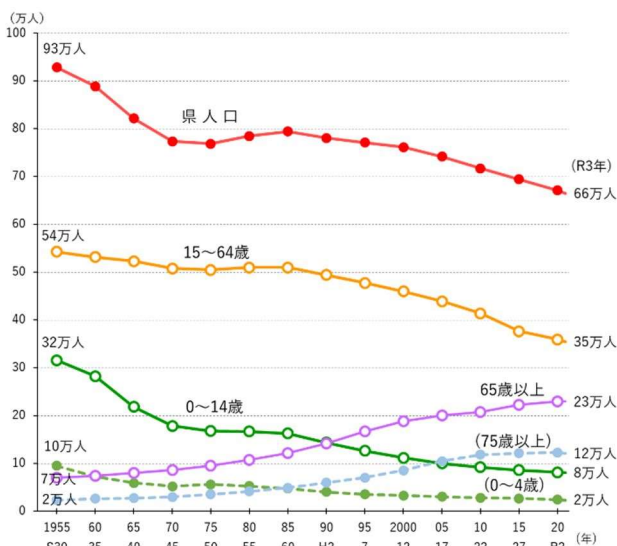


図2 島根県の人口ピラミッド

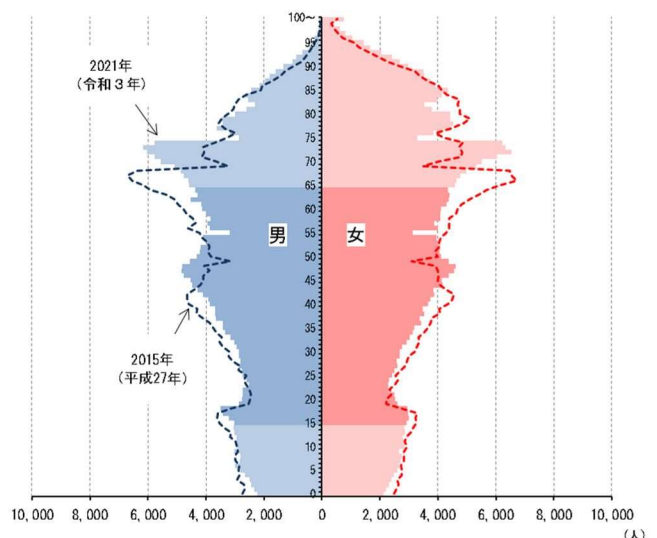


表2 圏域別人口の推移

(単位：人・%)

	H27年	H28年	H29年	H30年	R1年	R2年	R3年			
	(2015年)	(2016年)	(2017年)	(2018年)	(2019年)	(2020年)	(2021年)	対前年	対前年比	対H27年比
県人口	694,352	689,817	684,668	679,626	673,891	671,126	664,807	▲6,319	▲0.94	▲4.26
出雲圏域	474,822	473,261	471,309	469,366	466,794	465,886	462,987	▲2,899	▲0.62	▲2.49
石見圏域	198,927	196,163	193,233	190,311	187,466	186,118	182,881	▲3,237	▲1.74	▲8.07
隠岐圏域	20,603	20,393	20,126	19,949	19,631	19,122	18,939	▲183	▲0.96	▲8.08

備考：『島根県人口移動調査（島根県統計調査課）、国勢調査（総務省統計局）〔各年10月1日現在〕』より作成。
H28年からR1年はH27年国勢調査を、R3年はR2年国勢調査を基準として推計。

図3 圏域別人口の推移

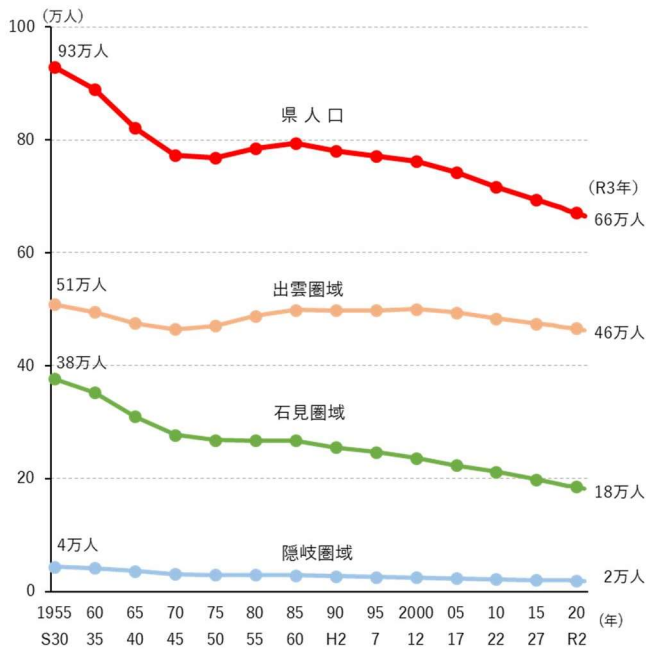


図4 出雲圏域の人口ピラミッド

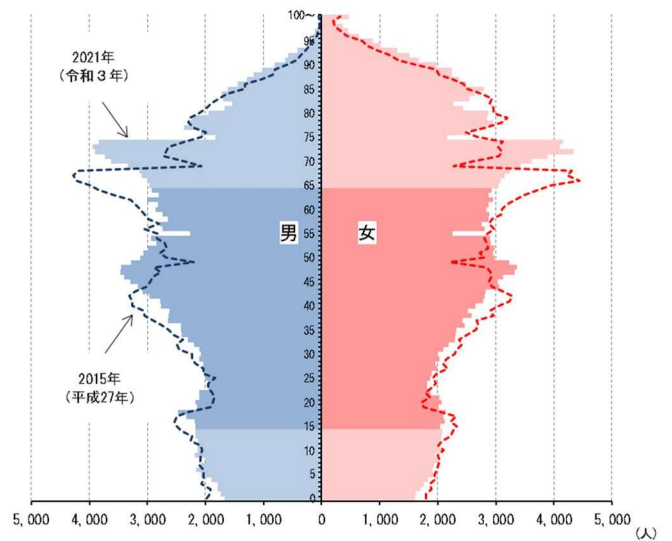


図5 石見圏域の人口ピラミッド

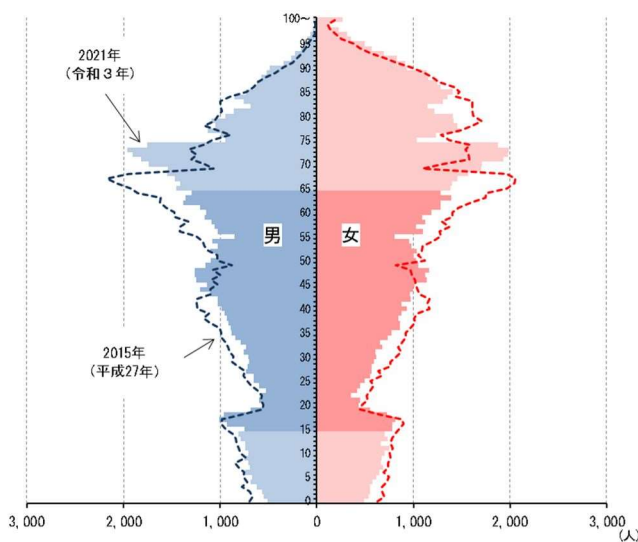
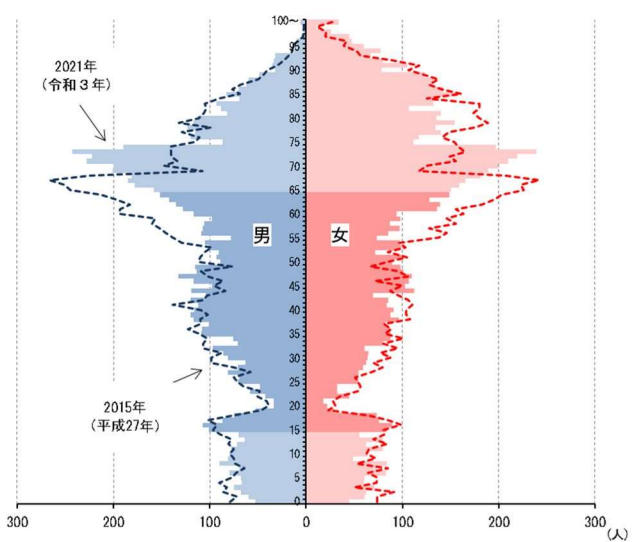


図6 隠岐圏域の人口ピラミッド



2. 人口動態（自然動態・社会動態）

（1）人口動態の推移

人口動態については、2010年（平成22年）代に入って、平均して年間約5千人の減少が続いていたが、令和元年から減少傾向が拡大し、令和3年は6,319人減少した。

自然動態については、出生は減少傾向、死亡は横ばいで、令和3年は5,327人の減となった。

社会動態については、令和3年は992人の減となったが、減少度合いは前年から縮小（対前年+842人）した。

表3 人口動態（自然動態・社会動態）の推移

（単位：人）

	H27年 (2015年)	H28年 (2016年)	H29年 (2017年)	H30年 (2018年)	R1年 (2019年)	R2年 (2020年)	R3年 (2021年)	対前年
	人口増減	▲5,084	▲4,535	▲5,149	▲5,042	▲5,735	▲6,950	▲6,319
自然増減	▲4,083	▲4,063	▲4,502	▲4,873	▲4,839	▲5,116	▲5,327	▲211
出生	5,565	5,430	5,143	4,958	4,812	4,541	4,478	▲63
死亡	9,648	9,493	9,645	9,831	9,651	9,657	9,805	+148
社会増減	▲1,001	▲472	▲647	▲169	▲896	▲1,834	▲992	+842
(国内)	(▲1,949)	(▲1,494)	(▲1,717)	(▲1,557)	(▲1,844)	(▲1,818)	(▲1,137)	+681
(国外)	(948)	(1,022)	(1,070)	(1,388)	(948)	(▲16)	(145)	+161
県外転入	13,256	13,500	13,229	13,544	13,582	11,709	12,024	+315
(国内)	(11,432)	(11,496)	(11,154)	(11,014)	(11,230)	(10,771)	(11,101)	(+330)
(国外)	(1,824)	(2,004)	(2,075)	(2,530)	(2,352)	(938)	(923)	(▲15)
県外転出	14,257	13,972	13,876	13,713	14,478	13,543	13,016	▲527
(国内)	(13,381)	(12,990)	(12,871)	(12,571)	(13,074)	(12,589)	(12,238)	▲351
(国外)	(876)	(982)	(1,005)	(1,142)	(1,404)	(954)	(778)	▲176

備考：『島根県人口移動調査（島根県統計調査課）〔前年10月1日～9月30日〕』より作成。

「県外転入(国内)」には市町村長が職権により住民票に「記載」した者の数、「県外転出(国内)」には市町村長が職権により住民票から「消除」した者の数が含まれている。

図7 人口動態（自然動態・社会動態）の推移

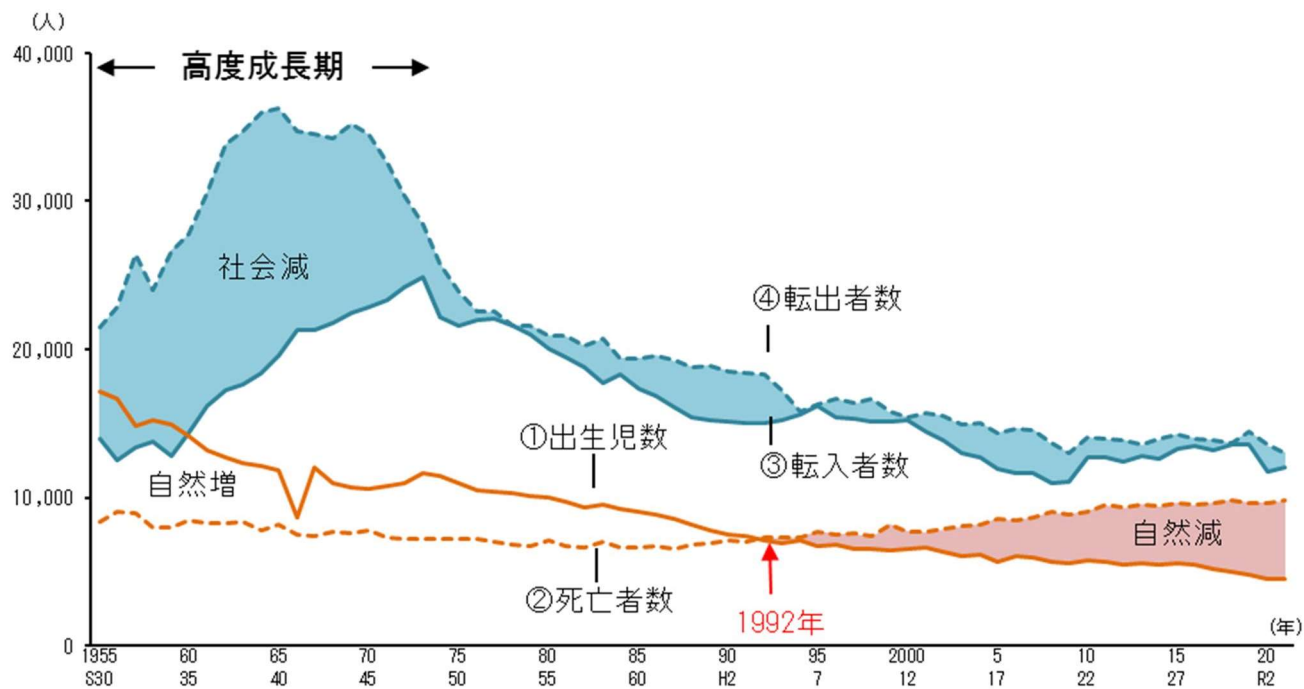
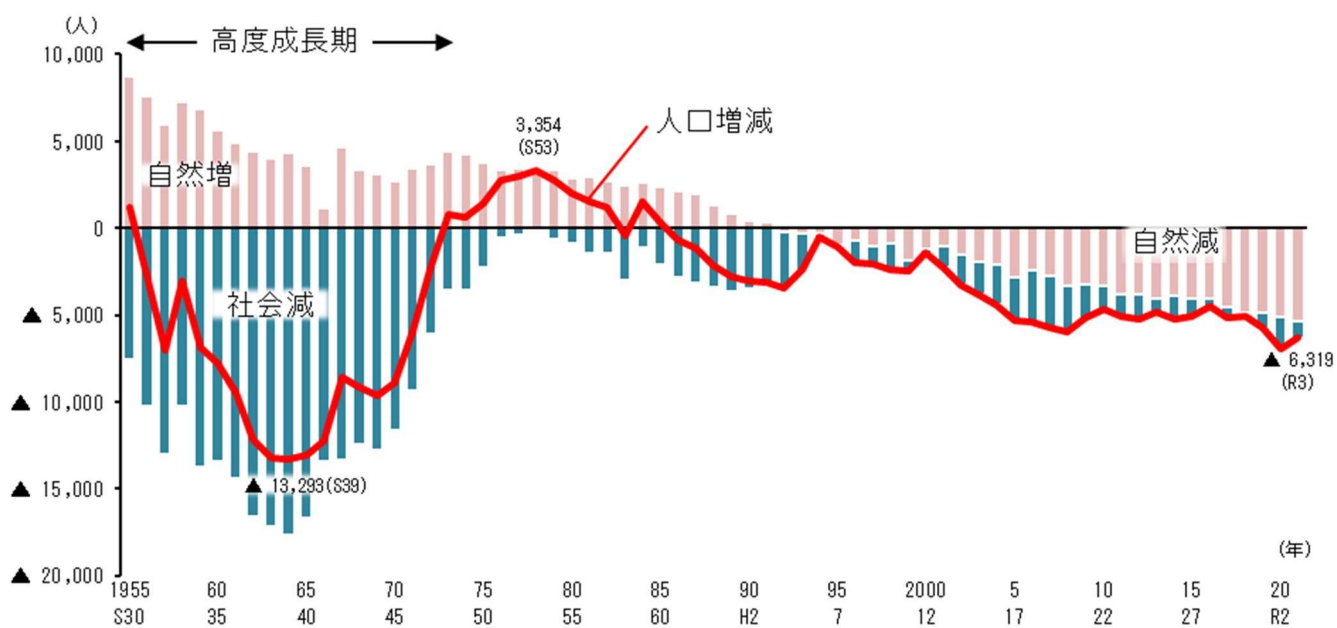


図8 人口増減（自然増減・社会増減）の推移



(2) 年齢(3区分)別の社会動態

社会動態を年齢(3区分)別で見ると、「0～14歳」は社会増、「15～64歳」及び「65歳以上」は社会減の傾向が続いている。

令和3年は、「15～64歳」の社会減が前年から縮小(対前年+777人)している。これは、20歳～29歳での社会減が前年から縮小したことに加え、30歳以上の全ての階級で社会増となったためであり、その主な要因は、仕事に関する理由(転勤、就職、転職・転業)によるものである。

表4 年齢(3区分)別の社会動態の推移

(単位:人)

	H27年 (2015年)	H28年 (2016年)	H29年 (2017年)	H30年 (2018年)	R1年 (2019年)	R2年 (2020年)	R3年 (2021年)	対前年
	社会増減	▲1,001	▲472	▲647	▲169	▲896	▲1,834	▲992
0～14歳	151	263	183	192	123	83	143	+60
県外転入	1,559	1,560	1,468	1,461	1,367	1,222	1,123	▲99
県外転出	1,408	1,297	1,285	1,269	1,244	1,139	980	▲159
15～64歳	▲681	▲525	▲509	41	▲768	▲1,777	▲1,000	+777
県外転入	11,026	11,142	11,063	11,417	11,471	9,701	10,169	+468
県外転出	11,707	11,667	11,572	11,376	12,239	11,478	11,169	▲309
65歳以上	▲120	▲67	▲185	▲189	▲130	▲120	▲61	+59
県外転入	514	595	516	494	558	517	552	+35
県外転出	634	662	701	683	688	637	613	▲24

備考:『島根県人口移動調査(島根県統計調査課)〔前年10月1日～9月30日〕』より作成。

年齢(3区分)別には市町村長が職権により住民票に「記載」した者の数、住民票から「消除」した者の数が含まれていないため、社会増減の値と年齢(3区分)別の合計値は一致しない。

図9 年齢(3区分)別の社会動態の推移

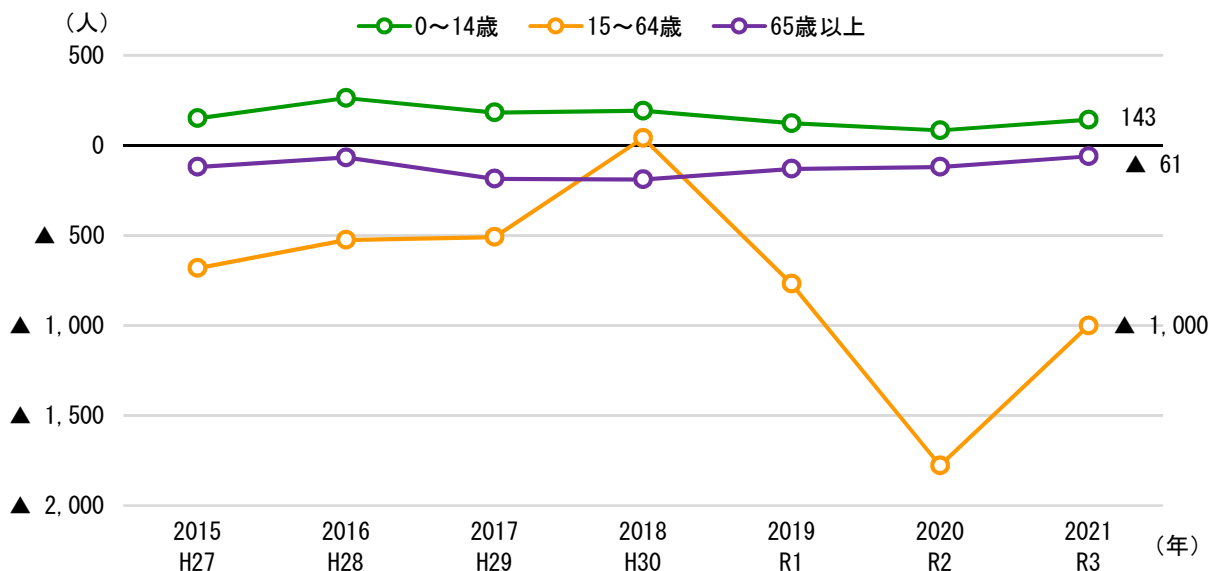


表5 15～64歳における年齢（5歳階級）別移動者数の比較（令和2年、令和3年）

（単位：人）

区分		総数	年齢階級									
			15～19歳	20～24歳	25～29歳	30～34歳	35～39歳	40～44歳	45～49歳	50～54歳	55～59歳	60～64歳
R2年	①県外転入	9,701	840	1,978	1,970	1,355	982	740	684	510	371	271
	②県外転出	11,478	1,247	3,220	2,142	1,357	1,029	713	708	510	349	203
	①－②	▲ 1,777	▲ 407	▲ 1,242	▲ 172	▲ 2	▲ 47	27	▲ 24	0	22	68
R3年	①県外転入	10,169	884	2,067	2,006	1,372	1,086	749	699	599	424	283
	②県外転出	11,169	1,386	3,181	2,130	1,262	968	626	602	508	325	181
	①－②	▲ 1,000	▲ 502	▲ 1,114	▲ 124	110	118	123	97	91	99	102
増減 (R3-R2)	①県外転入	468	44	89	36	17	104	9	15	89	53	12
	②県外転出	▲ 309	139	▲ 39	▲ 12	▲ 95	▲ 61	▲ 87	▲ 106	▲ 2	▲ 24	▲ 22
	①－②	777	▲ 95	128	48	112	165	96	121	91	77	34

備考：『島根県人口移動調査（島根県統計調査課）〔前年10月1日～9月30日〕』より作成。

「県外転入」には市町村長が職権により住民票に「記載」した者の数、「県外転出」には市町村長が職権により住民票から「消除」した者の数が含まれていない。

表6 15～64歳における年齢（5歳階級）別・移動理由別移動者の増減（令和2年、令和3年）

（単位：人）

区分		総数	移動理由									同伴者	
			総数	転勤	就職	転職・転業	就学・卒業	結婚・離婚 縁組・離縁	住宅	退職 家族の事情	その他		不詳
増減 (R3-R2)	15～19歳	▲ 95	▲ 117	3	93	▲ 5	▲ 199	▲ 6	▲ 1	▲ 6	7	▲ 3	22
	20～24歳	128	107	▲ 18	262	14	▲ 89	▲ 13	4	▲ 7	▲ 44	▲ 2	21
	25～29歳	48	6	34	▲ 23	41	0	▲ 3	9	▲ 11	▲ 20	▲ 21	42
	30～34歳	112	73	13	31	12	6	16	▲ 2	2	▲ 5	0	39
	35～39歳	165	123	43	79	42	2	13	▲ 6	▲ 28	▲ 22	0	42
	40～44歳	96	103	60	45	14	▲ 3	▲ 11	3	▲ 23	6	12	▲ 7
	45～49歳	121	104	19	51	42	▲ 2	▲ 10	▲ 3	1	6	0	17
	50～54歳	91	71	27	60	▲ 6	1	2	5	▲ 10	4	▲ 12	20
	55～59歳	77	75	15	16	11	3	2	1	14	12	1	2
	60～64歳	34	25	▲ 10	1	10	1	2	5	12	4	0	9
	総数	777	570	186	615	175	▲ 280	▲ 8	15	▲ 56	▲ 52	▲ 25	207

備考：『島根県人口移動調査（島根県統計調査課）〔前年10月1日～9月30日〕』より作成。

市町村長が職権により住民票に「記載」した者の数、市町村長が職権により住民票から「消除」した者の数は含まれていない。

R3年の社会動態がR2年を上回った場合は正数、下回った場合は負数（▲）で表示。

3. 合計特殊出生率

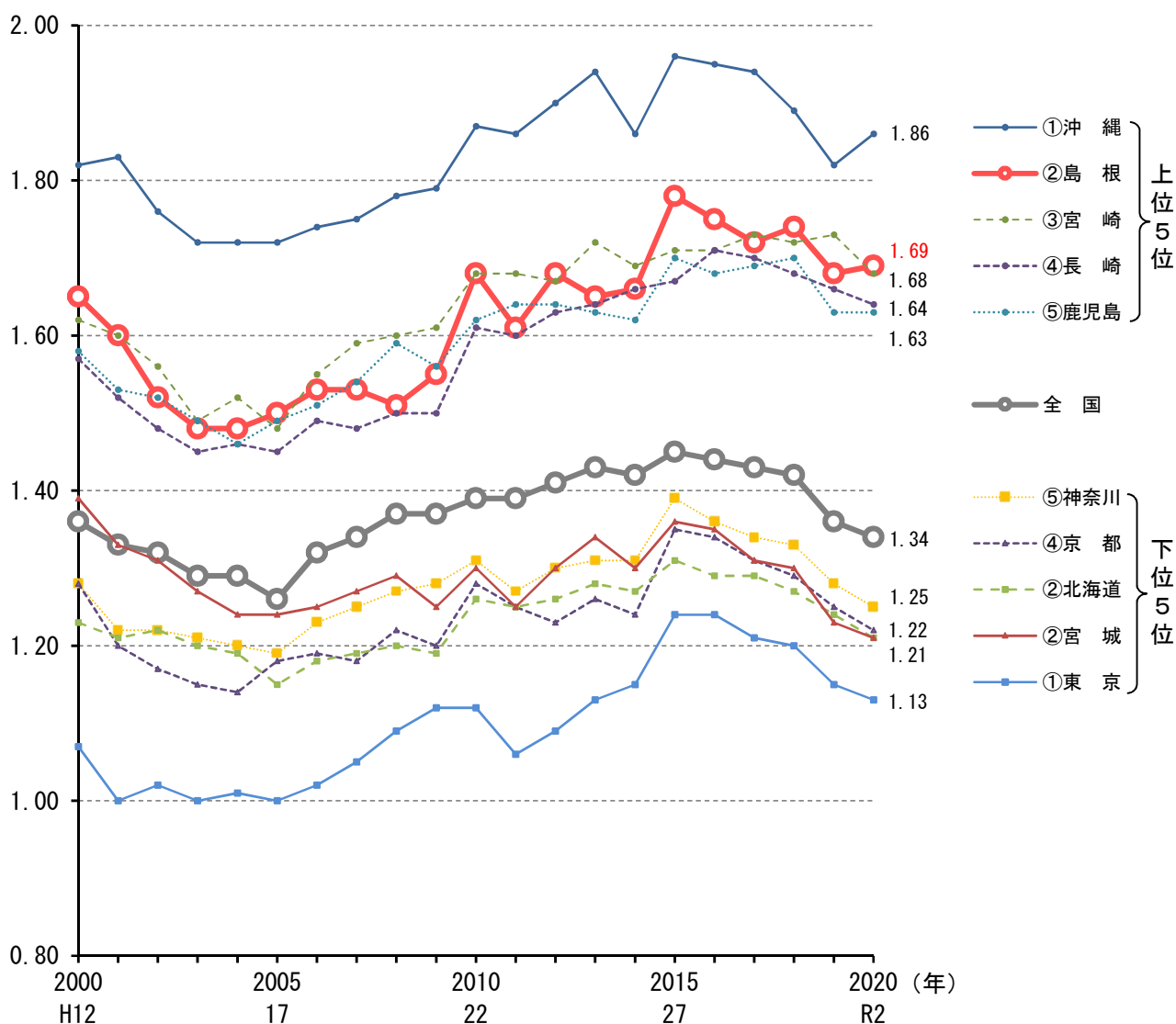
令和2年の合計特殊出生率は、1.69で全国2位である。平成17年から上昇傾向にあり、近年1.7前後で推移している。

表7 合計特殊出生率の推移

	H27年 (2015年)	H28年 (2016年)	H29年 (2017年)	H30年 (2018年)	R1年 (2019年)	R2年 (2020年)	対前年
合計特殊出生率	1.78	1.75	1.72	1.74	1.68	1.69	+ 0.01

備考：『人口動態調査（厚生労働省）〔各年1月1日～12月31日〕』より作成。
R2年値は概数。

図10 合計特殊出生率（R2年(2020年)）上位5・下位5都道府県の出生率の推移



【参考1】外国人人口

1. 人口及び人口動態

(単位：人)

区分	外国人人口	人口増減	自然動態			社会動態		
			出生	死亡	増減	県外転入	県外転出	増減
R2年	9,011	▲ 230	83	18	65	1,713	2,008	▲ 295
R3年	9,272	261	85	18	67	2,095	1,901	194
増減 (R3-R2)	261	491	2	0	2	382	▲ 107	489

備考：『国勢調査（総務省統計局）〔外国人人口：R2年10月1日現在〕』、『島根県人口移動調査（島根県統計調査課）〔外国人人口：R3年10月1日現在、人口増減：前年10月1日～9月30日〕』より作成。

「県外転入」には市町村長が職権により住民票に「記載」した者の数、「県外転出」には市町村長が職権により住民票から「削除」した者の数が含まれている。

2. 移動理由別移動者数

(単位：人)

区分	総数	移動理由											同伴者
		総数	転勤	就職	転職・転業	就学・卒業	結婚・離婚 縁組・離縁	住宅	退職 家族の事情	その他	不詳		
R2年	①県外転入	1,647	1,418	131	809	76	103	11	4	57	223	4	229
	②県外転出	1,740	1,436	228	108	220	102	13	8	380	322	55	304
	①-②	▲ 93	▲ 18	▲ 97	701	▲ 144	1	▲ 2	▲ 4	▲ 323	▲ 99	▲ 51	▲ 75
R3年	①県外転入	2,045	1,713	234	1,075	105	93	15	13	57	118	3	332
	②県外転出	1,668	1,409	266	176	244	66	16	10	366	212	53	259
	①-②	377	304	▲ 32	899	▲ 139	27	▲ 1	3	▲ 309	▲ 94	▲ 50	73
増減 (R3-R2)	①県外転入	398	295	103	266	29	▲ 10	4	9	0	▲ 105	▲ 1	103
	②県外転出	▲ 72	▲ 27	38	68	24	▲ 36	3	2	▲ 14	▲ 110	▲ 2	▲ 45
	①-②	470	322	65	198	5	26	1	7	14	5	1	148

備考：『島根県人口移動調査（島根県統計調査課）〔前年10月1日～9月30日〕』より作成。

「県外転入」には市町村長が職権により住民票に「記載」した者の数、「県外転出」には市町村長が職権により住民票から「削除」した者の数が含まれていない。

【参考2】月別社会動態の推移

(単位：人)

年 月	県外転入	県外転出	社会増減	社会増減		10～9月	4～3月	
				日本人	外国人			
平成26年 (2014年)	10月	860	798	62		▲ 1,001		
	11月	675	606	69				
	12月	684	705	▲ 21				
平成27年 (2015年)	1月	766	748	18				
	2月	811	941	▲ 130				
	3月	2,481	4,579	▲ 2,098				
	4月	2,387	1,459	928				
	5月	926	813	113				
	6月	860	869	▲ 9				
	7月	920	926	▲ 6				
	8月	903	846	57				
	9月	983	967	16				
	10月	951	769	182			▲ 705	
	11月	824	667	157				
	12月	751	693	58				
平成28年 (2016年)	1月	769	734	35				
	2月	795	941	▲ 146				
	3月	2,523	4,613	▲ 2,090				
	4月	2,407	1,302	1,105		▲ 472		
	5月	956	791	165				
	6月	767	829	▲ 62				
	7月	970	857	113				
	8月	977	939	38				
	9月	810	837	▲ 27				
	10月	829	735	94			▲ 952	
	11月	781	655	126				
	12月	677	724	▲ 47				
平成29年 (2017年)	1月	677	784	▲ 107				
	2月	739	889	▲ 150				
	3月	2,351	4,551	▲ 2,200				
	4月	2,364	1,292	1,072		▲ 647		
	5月	955	820	135				
	6月	862	805	57				
	7月	1,107	817	290				
	8月	1,002	975	27				
	9月	885	829	56				
	10月	913	764	149			+ 62	
	11月	793	607	186				
	12月	680	629	51				
平成30年 (2018年)	1月	710	656	54				
	2月	880	883	▲ 3				
	3月	2,343	4,355	▲ 2,012				
	4月	2,530	1,416	1,114		▲ 169		
	5月	981	896	85				
	6月	784	758	26				
	7月	1,000	934	66				
	8月	1,034	989	45				
	9月	896	826	70				
	10月	952	775	177			▲ 500	
	11月	845	729	116				
	12月	729	782	▲ 53				
平成31年 (2019年)	1月	785	755	30				
	2月	967	964	3				
	3月	2,226	4,405	▲ 2,179				
	4月	2,737	1,397	1,340		▲ 896		
	5月	940	926	14	20			
	6月	753	789	▲ 36	▲ 3	▲ 33		
	7月	946	1,041	▲ 95	▲ 31	▲ 64		
	8月	829	990	▲ 161	▲ 66	▲ 95		
	9月	873	925	▲ 52	▲ 54	2		
	10月	788	909	▲ 121	▲ 54	▲ 67	▲ 1,751	
	11月	658	801	▲ 143	▲ 62	▲ 81		
	12月	587	861	▲ 274	▲ 128	▲ 146		
令和2年 (2020年)	1月	694	781	▲ 87	▲ 123	36		
	2月	758	1,101	▲ 343	▲ 384	41		
	3月	2,465	4,258	▲ 1,793	▲ 1,946	153		
	4月	2,368	1,255	1,113	1,061	52		
	5月	535	578	▲ 43	5	▲ 48		
	6月	619	771	▲ 152	▲ 94	▲ 58		
	7月	781	686	95	135	▲ 40		
	8月	768	750	18	81	▲ 63		
	9月	688	792	▲ 104	▲ 30	▲ 74		
	10月	799	728	71	101	▲ 30	▲ 727	
	11月	723	626	97	78	19		
	12月	727	795	▲ 68	▲ 120	52		
令和3年 (2021年)	1月	786	648	138	▲ 24	162		
	2月	818	961	▲ 143	▲ 210	67		
	3月	2,542	4,291	▲ 1,749	▲ 1,784	35		
	4月	2,172	1,249	923	859	64		
	5月	677	636	41	33	8		
	6月	726	795	▲ 69	▲ 89	20		
	7月	716	763	▲ 47	▲ 12	35		
	8月	647	748	▲ 101	9	▲ 110		
	9月	691	776	▲ 85	▲ 27	▲ 58		
						▲ 1,834		
						日本人 ▲ 1,539		
						外国人 ▲ 295		
					▲ 992			
					日本人 ▲ 1,186			
					外国人 + 194			

備考：『島根県人口移動調査（島根県統計調査課）』より作成。
令和元年5月から日本人と外国人に区別して調査を実施。