

平成27年 県民残存歯調査 報告書

平成29年3月

一般社団法人 島根県歯科医師会
島根県健康福祉部健康推進課



はじめに

全国に先駆けて高齢化が進んでいる島根県では、全ての県民が健康で明るく、生きがいを持って生活できる社会の現実をめざし、「健康長寿しまね」の推進に取り組んでいます。また歯科保健対策につきましては、「島根県歯と口腔の健康を守る 8020 推進条例」に基づく、「歯と口腔の健康づくり計画」に沿って県民の奥歯総点検の実施や事業所における歯周病唾液検査の普及などに取り組み、県民の歯と口の健康についての意識は確実に向上してきています。

この度、さらなる県民の歯と口腔の健康づくりの推進のための基礎資料とするため、県民残存歯調査を行いました。

過去 3 回実施した調査に準じた内容とすることで、これまでの調査結果とあわせて分析・検討を行うことができ、具体的な施策に結びつく貴重な資料となりました。この報告書を関係者の皆様方、それぞれが活用され、より一層の歯科保健対策の推進の一助としていただけたら幸いです。

最後になりましたが、この調査の実施、分析にあたり、島根県歯科医師会の皆様方には多大な御協力をいただきましたことを厚くお礼申し上げます。

平成 29 年 3 月

島根県健康福祉部長

藤間 博之

ご あ い さ つ

本県では、島根県が平成 13 年度に県民残存歯調査を実施し、初めて県として報告書にまとめられています。この調査は本会会員の歯科医療機関において行われ、市町村の歯科健診事業実施なども含め、本調査の趣旨について十分に理解を得るとともに、協力して地道なデータの収集を行うことにより、報告書としての形を成しています。このような報告書の作成を続けてこられたのは、島根県における歯科への理解が深まったことにあると言え、ひとえに島根県唯一の歯科医師行政職員をはじめ健康福祉部健康推進課の功績によるところが大きいと感じています。

こうして始まった調査は、その後も平成 17 年、22 年と続き、平成 27 年には 4 回目を実施するに至りました。しかし、調査を実施する環境は厳しく、予算においてはその規模を縮小しなければならない事態に直面しました。ただ、幸いにも行政ならびに 8020 推進財団からのご支援を賜り、県民 34,070 名の調査データを集積・分析することができました。

今回の調査も前回調査と同様に、過去のデータとの比較や地域ごとの比較など、島根県の経年的な状況について把握するためデータの収集を行いました。また、歯・口腔の疾患と全身疾患との関連性における知識は、調査開始当初と比べて広く知られるようになってきていることなども踏まえ、糖尿病や喫煙との関係等の調査も継続して行いました。加えて、臼歯部の咬合や、咀嚼の調査に関しては聞き取りの表現を改訂することにより、島根県の委託事業として平成 24 年度頃より行なっている「奥歯の総点検事業」や「高齢者の低栄養予防事業」の意義を反映したものとして取り上げました。

歯科医療関係者の役割は、歯牙と歯周組織の健康の維持・増進にとどまらず、口腔機能の維持・増進、ひいては QOL、健康寿命の延伸への寄与へと広がっています。そのため、今回の調査結果並びに分析が県民の健康な生活の一助となり、今後の歯科医療並びに歯科保健事業の道標になることが期待されます。

末筆になりましたが、本書の作成をはじめ、今回の調査にご協力ならびに各地域における歯科保健活動の推進にご尽力をいただきました県内の歯科医療機関、行政、関連する歯科保健関係者の皆さまに心から感謝申し上げますとともに、本書が皆さまのお役に立てることを祈念いたします。

平成 27 年 3 月

一般社団法人 島根県歯科医師会

会 長 渡 邊 公 人

目次

1. 県民残存歯調査について.....	1
2. 結果.....	4
1) 島根県全体の結果.....	4
(1) 平成 27 年度 調査数（性別 5 歳区分階級別調査対象数）	4
(2) 5 歳区分階級別残存歯数の状況	5
(3) 平成 13 年度、17 年度、22 年度、27 年度調査結果と島根県保健医療計画.....	8
(4) 5 歳区分階級別一人平均残存歯数と全国調査結果との比較	8
(5) 年齢別一人平均残存歯数	9
(6) 一人平均残存歯数の経年比較.....	1 2
(7) 20 本以上有する者の割合・経年変化	1 6
(8) ポケット測定値 4 mm以上を有する者	1 9
2) 圏域別の結果.....	2 1
(1) 圏域別 10 歳区分階級別一人平均残存歯数.....	2 1
(2) 圏域別 10 歳区分階級別ポケット測定値 4 mm以上を有する者の割合	2 2
(3) ポケット測定値 4 mm以上を有する者の割合	2 3
3) 市町村別の結果	2 5
(1) 市町村別調査対象者数.....	2 5
(2) 5 歳区分階級別一人平均残存歯数.....	2 5
(3) 75～84 歳の市町村別一人平均残存歯数.....	2 6
(4) 市町村および性別年齢調整一人平均残存歯数	2 7
(5) 市町村別男女の年齢調整残存歯数によるグループ地図.....	2 9
3. 残存歯と諸因子との関係について	3 0
1) 残存歯数と歯科医師数	3 0
2) 残存歯数と糖尿病の関係.....	3 1
(1) 10 歳区分階級別糖尿病の有無と一人平均残存歯数	3 1
(2) 糖尿病と一人平均残存歯数（男女別）	3 1
3) 残存歯数と歯周疾患（歯周ポケット測定値 4mm 以上）との関係.....	3 2
(1) 10 歳区分階級別歯周疾患の有無と一人平均残存歯数.....	3 2
(2) 歯周疾患(歯周ポケット測定値 4mm 以上)と一人平均残存歯数（男女別）	3 3
4) 糖尿病と歯周疾患（歯周ポケット測定値 4mm 以上）との関係	3 4
(1) 糖尿病の有無と歯周疾患	3 4
(2) 糖尿病の有無と歯周疾患（男女別）	3 4

5) 残存歯数と喫煙の関係	3 6
(1) 喫煙の有無と一人平均残存歯数	3 6
(2) 喫煙の有無と一人平均残存歯数 (男女別)	3 6
6) 喫煙と歯周疾患 (歯周ポケット測定値 4mm 以上) との関係	3 8
(1) 喫煙の有無と歯周疾患	3 8
(2) 喫煙の有無と歯周疾患 (男女別)	3 9
7) 咀嚼について (咀嚼の状態・臼歯部の咬合状態・義歯の使用等)	4 0
(1) 残存歯数と咀嚼	4 0
(2) 残存歯数と咀嚼 (男女別)	4 1
(3) 歯周疾患と咀嚼について	4 2
(4) 義歯の有無と咀嚼 (20 本未満の者・男女別)	4 3
(5) 義歯の有無と咀嚼 (10 本未満の者・男女別)	4 4
8) 臼歯部の咬合 (両側とも噛み合わせがある) 状態との関係	4 5
(1) 臼歯部の咬合状態	4 5
(2) 臼歯部の咬合状態と咀嚼	4 7
(3) 臼歯部の咬合状態と歯周疾患 (ポケット測定値 4mm 以上)	4 8
4. まとめ	4 9
5. 今後に向けて	5 0
付録 ; 平成 2 7 年度データ集	5 1
1) 圏域別	5 1
(1) 松江圏域	5 1
(2) 雲南圏域	5 1
(3) 出雲圏域	5 2
(4) 大田圏域	5 2
(5) 浜田圏域	5 3
(6) 益田圏域	5 3
(7) 隠岐圏域	5 4
2) 市町村	5 5
(1) 松江市	5 5
(2) 安来市	5 5
(3) 雲南市	5 6
(4) 奥出雲町	5 6
(5) 飯南町	5 7
(6) 出雲市	5 7
(7) 大田市	5 8

(8) 川本町	5 8
(9) 美郷町	5 9
(10) 邑南町	5 9
(11) 浜田市	6 0
(12) 江津市	6 0
(13) 益田市	6 1
(14) 津和野町	6 1
(15) 吉賀町	6 2
(16) 海士町	6 2
(17) 西ノ島町	6 3
(18) 知夫村	6 3
(19) 隠岐の島町	6 4
3) 在宅訪問患者の残存歯数	6 5
集計データについての説明	6 6

1. 県民残存歯調査について

本調査は、『島根県歯と口腔の健康を守る8020推進条例』に基づき、残存歯数や歯周疾患罹患状況、噛み合わせ等を把握するとともに、年齢や全身疾患等との関わり等について分析を行い、次期島根県歯と口腔の健康づくり計画等に反映させるとともに、歯科保健対策の企画及び事業化の基礎資料とするため、実施した。

平成27年度「県民残存歯数及び歯周疾患状況調査」について

[目的]

1. 『島根県歯と口腔の健康を守る8020推進条例』に基づいた実態調査を行い、歯科保健計画に反映させる。
2. 歯科保健対策の企画及び事業化の資料とする。

[調査対象]

30歳以上の県民

[調査方法・時期]

1. 歯科診療所来院患者、在宅訪問患者 9月1日～9月30日
〔島根県歯科医師会会員の協力を得て、受診時に調査を行う。
なお、調査協力者については、倫理面を考慮して同意を得た者のみ対象とした。〕
2. 市町村での歯科健診受診者 4月1日～8月31日
(各市町村の協力を得て、歯科健診結果を収集した。)
3. その他、県が必要と認めた場合

[調査内容]

1. 住所地（市町村単位；19市町村〔8市10町1村〕）
※訪問診療の場合には、その対象者が現在お住まいの施設の住所地ではなく、出身地の住所を記入。県外出身者の方については、対象外とする。
2. 年 齢
3. 性 別
4. 残存歯
5. 歯肉の状況（在宅訪問患者以外）
6. 糖尿病の有無
7. 喫煙の有無
8. 咀嚼の状況
9. 噛み合わせについて
10. 義歯使用の有無

[調査票]

別添記入用紙参照(市町村での歯科健診受診者も調査項目は同じ)。

ただし、在宅訪問患者については調査項目に「歯肉のコード」を含まない。

※残存歯の定義

平成 22 年度と同じく、動揺がある場合や残根状態でも、歯牙があれば数に入れる。

※歯肉の状況 (参考)

プローブを使い、代表歯法によりポケットを測定する。

①診査に当たっての注意点

口腔内を 6 分画

7-4	3-3	4-7
7-4	3-3	4-7

 し、下記の歯を各区分の代表歯とする。

右	7 または 6	1	6 または 7	左
	7 または 6	1	6 または 7	

前歯部の対象歯 (1) あるいは (1) が欠損している場合は、反対側同名歯 (1) あるいは (1) を診査対象とする。両側とも欠損している場合、あるいは臼歯部で 2 歯とも対象歯が欠損している場合は、その分画は診査対象外とする。

②診査方法

- ・対象歯のポケットを測定する。
- ・また、各分画のうち最大値を歯肉のコード (最大値) とし、調査票に記入する。

※歯肉のコード判定基準

① 歯科診療所来院患者の基準

コード	所 見
0	健全 (2 mm以下のポケットで出血等の炎症症状を伴わないもの)
1	2~3.9mm 以下のポケット
2	4~5.9 mmに達するポケット
3	6 mmを超えるポケット
×	対象歯なし

② 市町村での歯科健診受診者の基準；CPI（地域歯周疾患指数）による

コード	所 見
0	健全
1	プロービングによる歯肉出血
2	縁上または縁下歯石
3	ポケットの深さ 4~5mm
4	6 mmを超えるポケット
×	対象歯なし

※※咀嚼の状態

問診の際、「たいていの食物は噛んで食べられる」のか「あまり噛めないで食物の種類が限られる」のかを聞き取る。

聞き取った結果は、調査票の記入欄に下記のように記録する。

- ・「たいていの食物は噛んで**食べられる**」場合は、「**噛める**」の方に○をする。
- ・「あまり**噛めない**で食物の種類が限られる」場合は、「**噛めない**」の方に○をする。

※※※臼歯部の咬合状態

左右臼歯部の噛み合わせについて、調査票の記入欄に下記のように記録する。

- ・両側とも**噛み合わせがある**場合は、「**あり**」の方に○をする。
- ・どちらか一方、あるいは両側とも**噛み合わせがない**場合は、「**なし**」の方に○をする。

2. 結果

1) 島根県全体の結果

(1) 平成 27 年度 調査数 (性別 5 歳区分階級別調査対象数)

表 1. 性別・年齢階級別調査対象者数

年齢階級	男性	女性	性別不明	総計
30～34歳	641	1,037	11	1,689
35～39歳	785	1,217	7	2,009
40～44歳	936	1,232	17	2,185
45～49歳	794	1,087	16	1,897
50～54歳	1,113	1,372	15	2,500
55～59歳	1,233	1,694	33	2,960
60～64歳	1,785	2,151	28	3,964
65～69歳	2,136	2,525	40	4,701
70～74歳	1,691	2,139	22	3,852
75～79歳	1,621	2,216	37	3,874
80～84歳	1,133	1,591	20	2,744
85歳～	658	1,027	10	1,695
総計	14,526	19,288	256	34,070

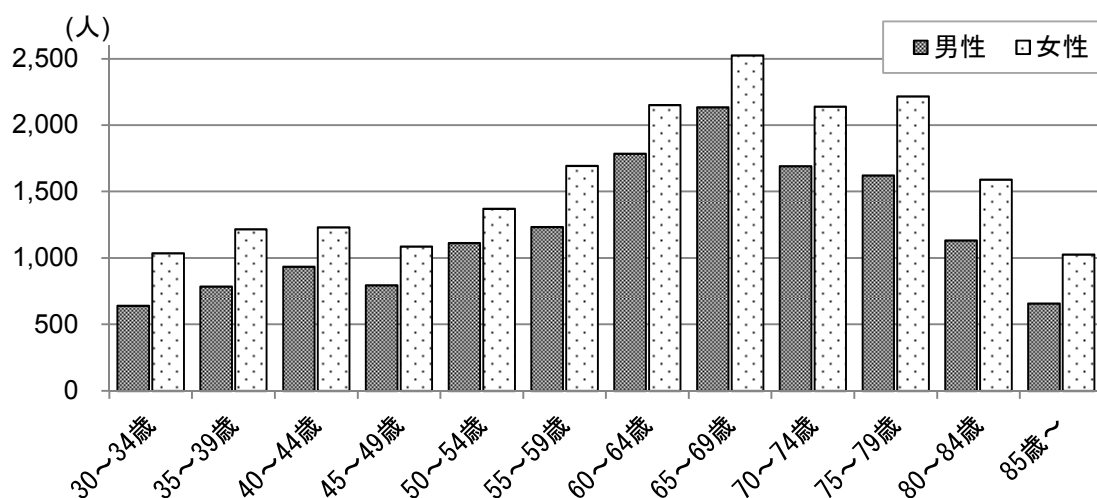


図 1. 性別・年齢階級別調査数 (※性別不明者を除く)

調査対象は、30 歳以上で男性 14,526 名、女性 19,288 名、性別不明 256 名で合計 34,070 名であった。

30 歳以上と調査対象年齢を引き上げたにも関わらず前回調査より調査対象人数が増加したのは、各歯科医療機関での院内掲示をもって前回調査に用いた同意書に代えたこと、県民の口腔内についての関心の高まりなどが関係しているのではないかと考えられる。

今回の調査も調査対象者数は全年齢階級で女性が多い。分布をみると、男女とも 40～44 歳に小さいピークがあり 65～69 歳に大きなピークを迎える。

男女とも 65～69 歳に大きなピークが見られたのは、退職後通院する時間が取れるようになったことが考えられる。また女性において 35～39 歳、40～44 歳にピークが見られたのは、妊娠期間中の口腔への関心が継続していること、市町村の乳幼児健診や学校歯科健診結果から口腔衛生への関心が高まることが理由として考えられる。

(2) 5 歳区分階級別残存歯数の状況

① 5 歳区分階級別残存歯数の状況

表 2. 5 歳区分階級別・残存歯数状況

年齢	調査者数 (人)	総残存歯 数(本)	20本以 上歯があ る者(人)	20本以上歯がある者の割合(%)				
				H13	H17	H22	H27	H22とH27と の増減(%)
30～34歳	1,689	48,300	1,686			99.7	99.8	0.1
35～39歳	2,009	56,946	2,003	97.9	94.7	99.2	99.7	0.5
40～44歳	2,185	60,444	2,145	95.6	96.8	97.3	98.2	0.9
45～49歳	1,897	50,914	1,817	88.8	92.5	95.6	95.8	0.2
50～54歳	2,500	64,554	2,326	78.2	83.7	88.3	93.0	4.7
55～59歳	2,960	71,773	2,519	67.6	73.8	79.6	85.1	5.5
60～64歳	3,964	89,340	3,023	56.4	62.5	69.9	76.3	6.4
65～69歳	4,701	96,887	3,112	43.6	52.7	61.2	66.2	5.0
70～74歳	3,852	73,381	2,166	32.7	40.9	48.6	56.2	7.6
75～79歳	3,874	63,476	1,724	22.5	29.1	36.8	44.5	7.7
80～84歳	2,744	39,319	963	14.7	19.4	27.8	35.1	7.3
85歳～	1,695	17,687	352	6.0	10.1	17.6	20.8	3.2

年齢	一人平均残存歯数(本)				
	H13	H17	H22	H27	H22とH27と の増減(本)
30～34歳			28.57	28.60	0.03
35～39歳	27.29	26.96	28.27	28.35	0.08
40～44歳	26.49	26.90	27.43	27.66	0.23
45～49歳	24.84	25.80	26.42	26.84	0.42
50～54歳	22.90	23.90	24.89	25.82	0.93
55～59歳	21.07	22.05	23.14	24.25	1.11
60～64歳	18.97	20.18	21.43	22.54	1.11
65～69歳	16.34	18.32	19.82	20.61	0.79
70～74歳	13.68	15.85	17.41	19.05	1.64
75～79歳	10.74	12.90	14.96	16.39	1.43
80～84歳	7.77	10.33	12.74	14.33	1.59
85歳～	4.19	7.00	10.30	10.43	0.13

* 調査年齢別の一人平均残存歯数の推移

	平成13年	平成17年	平成22年	平成27年
50歳	23.68	24.73	25.56	26.26
60歳	19.93	21.16	22.16	23.27
70歳	14.97	17.05	18.58	19.91
80歳	9.57	12.02	14.16	15.53

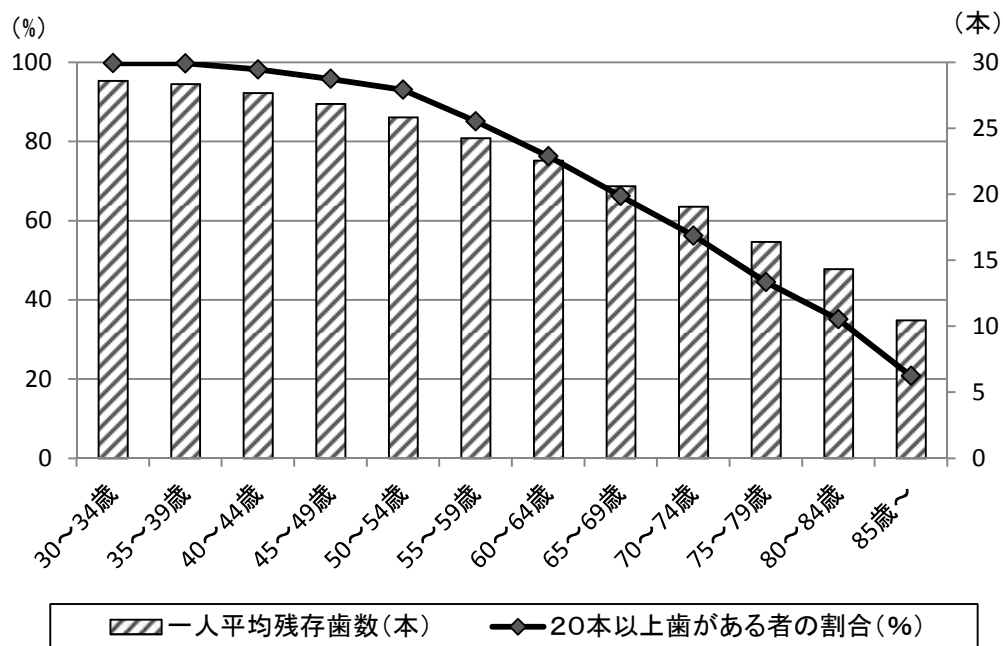


図 2. 平成 27 年度の 20 本以上歯がある者の割合と一人平均残存歯数

20 本以上歯がある者の割合は前回調査と比べ、全階級において増加している。

55～64 歳の一人平均残存歯数は過去の 4 回の調査ごとに約 1.0 本ずつ増えている。70～84 歳において、前回調査から約 1.5 本の増加と平成 17 年度調査と平成 22 年度調査の増減と比べ増加幅は小さくなっている。

平成 27 年の 20 本以上歯がある者の割合において 1 区分で、7.9%下がるのは 50～54 歳から 55～59 歳であり、55～59 歳から 60～64 歳は 8.8%減、60～64 歳から 65～69 歳は 10.1%減、65～69 歳から 70～74 歳は 10.0%減、70～74 歳から 75～79 歳は 11.7%減と、加速度を増して減少している。

平成 27 年の一人平均残存歯においても同様に、45～49 歳から 50～54 歳で 1.02 本減、50～54 歳から 55～59 歳で 1.57 本減、55～59 歳から 60～64 歳で 1.71 本減、60～64 歳から 65～69 歳で 1.93 本減と、加速度を増して減少している。

1 本の歯を失いだすところから咬合崩壊の悪循環が始まり、奥歯を守る意味、残存歯数の減少加速度化と咬合の崩壊への兆しが前述した年齢区分にあることを啓発する必要があると思われる。

② 性別 5 歳区分階級別平均残存歯数

表 3. 性別・5 歳区分階級別・平均残存歯数

年齢	男性(人)	女性(人)	残存歯数(本)		一人平均残存歯数(本)	
			男性	女性	男性	女性
30～34歳	641	1,037	18,329	29,664	28.59	28.61
35～39歳	785	1,217	22,298	34,451	28.41	28.31
40～44歳	936	1,232	25,781	34,209	27.54	27.77
45～49歳	794	1,087	20,990	29,486	26.44	27.13
50～54歳	1,113	1,372	28,311	35,841	25.44	26.12
55～59歳	1,233	1,694	29,896	41,066	24.25	24.24
60～64歳	1,785	2,151	39,880	48,842	22.34	22.71
65～69歳	2,136	2,525	42,960	53,157	20.11	21.05
70～74歳	1,691	2,139	31,667	41,300	18.73	19.31
75～79歳	1,621	2,216	27,382	35,517	16.89	16.03
80～84歳	1,133	1,591	16,595	22,414	14.65	14.09
85歳～	658	1,027	7,804	9,789	11.86	9.53
総計	14,526	19,288	311,893	415,736	21.47	21.55

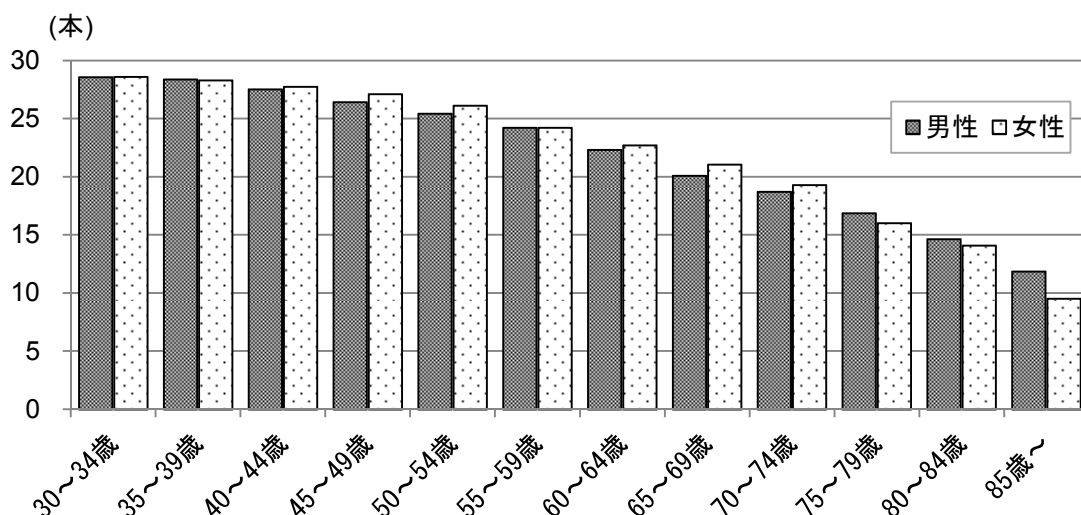


図 3. 5 歳区分階級別一人平均残存歯数

性別 5 歳区分階級別一人平均残存歯数では、男性は女性より 74 歳までは少ないが 75 歳以降では男性の方が多くなっている。男女とも調査数が多い層が 60 歳代であることを考慮すると、壮年期や高齢期における歯科受診が残存歯数増加につながっているものと思われる。

(3) 平成 13 年度、17 年度、22 年度、27 年度調査結果と島根県保健医療計画

表 4 . 各年代一人平均残存歯数の調査結果と目標の比較

	H13	H17	H22	H27	H28 (目標値)
50歳(45～54歳)	23.68	24.73	25.56	26.26	26本
60歳(55～64歳)	19.93	21.16	22.16	23.27	23本
70歳(65～74歳)	14.97	17.05	18.58	19.56	20本
80歳(75～84歳)	9.57	12.02	14.16	15.53	16本

※目標値は、島根県歯と口腔の健康づくり計画

今回の調査結果を平成 28 年度の目標値と比較すると、50 歳（45～54 歳）と 60 歳（55～64 歳）では目標値を達成している。

この平成 28 年度目標値は、平成 17 年度調査と平成 22 年度調査結果の増加本数から求めており、50 歳（45～54 歳）0.83 本、60 歳（55～64 歳）1.00 本、70 歳（65～74 歳）1.53 本、80 歳（75～84 歳）2.14 本であり、増加本数の維持を目標としている。

今年度の結果を平成 22 年度調査結果と同じように増加本数でみると、50 歳（45～54 歳）0.70 本、60 歳（55～64 歳）1.11 本、70 歳（65～74 歳）0.98 本、80 歳（75～84 歳）1.37 本となり、増加本数の幅にはやや減少がみられた。

(4) 5 歳区分階級別一人平均残存歯数と全国調査結果との比較

表 5. 島根県 (H22) と全国 (H23) の比較

年齢	島根県 H22	全国 H23	全国と島根県との差 (本)
40～44歳	27.43	27.78	-0.35
45～49歳	26.42	27.10	-0.68
50～54歳	24.89	25.86	-0.97
55～59歳	23.14	24.36	-1.22
60～64歳	21.43	22.53	-1.10
65～69歳	19.82	21.22	-1.40
70～74歳	17.41	17.32	0.09
75～79歳	14.96	15.60	-0.64
80～84歳	12.74	12.17	0.57
85歳～	10.30	8.43	1.87

※全国は、平成 23 年歯科疾患実態調査結果

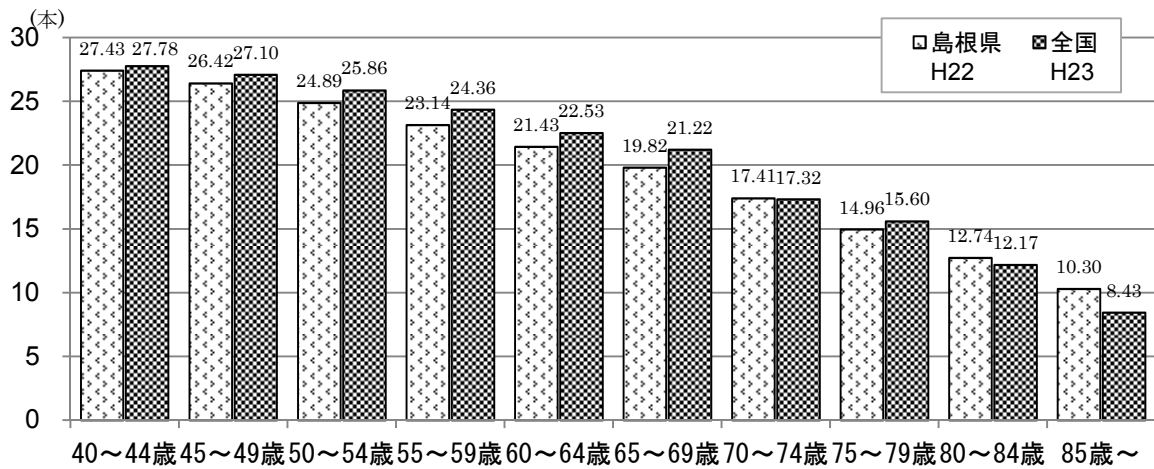


図 4. 5 歳区分階級別一人平均残存歯数と全国比較

5 歳区分階級別に島根県の平成 22 年度調査結果と、直近の全国の平成 23 年歯科疾患実態調査結果とを比較した。

平成 22 年度の結果では、40～69 歳と 75～79 歳の歯数が全国値よりも少ないことが分かった。

(5) 年齢別一人平均残存歯数

① H13, H17, H22, H27 年度における年齢別一人平均残存歯数

表 6. H13, H17, H22, H27 年度における年齢別一人平均残存歯数

年齢	H13	H17	H22	H27	年齢	H13	H17	H22	H27	年齢	H13	H17	H22	H27
30			28.7	28.7	50	23.8	25.0	26.1	26.3	70	14.4	17.2	18.5	19.7
31			28.8	28.7	51	23.5	24.1	25.2	26.3	71	14.3	16.2	17.5	19.0
32			28.5	28.7	52	22.9	24.0	24.5	26.2	72	13.5	15.4	17.5	19.1
33			28.5	28.5	53	22.4	23.3	24.7	25.4	73	13.2	15.2	17.3	19.3
34			28.3	28.4	54	22.1	23.1	24.1	25.0	74	12.6	14.8	16.3	18.2
35			28.5	28.4	55	21.4	22.7	24.3	24.9	75	11.9	13.7	16.5	17.6
36			28.6	28.3	56	21.5	22.3	24.0	24.6	76	11.3	13.3	15.1	16.6
37			28.0	28.4	57	21.0	22.1	23.1	24.6	77	10.3	12.9	14.8	16.1
38			28.2	28.2	58	20.7	21.4	22.5	23.7	78	10.0	12.4	13.9	16.0
39			27.9	28.4	59	20.9	21.6	22.2	23.5	79	9.7	11.7	14.0	15.7
40	27.0	27.5	27.8	28.1	60	20.0	21.0	22.3	23.9	80	9.5	11.5	12.8	15.4
41	26.9	26.8	27.5	27.9	61	19.4	20.5	21.5	22.9	81	8.2	10.4	13.8	14.7
42	26.2	26.9	27.3	27.3	62	19.2	20.4	21.5	22.3	82	7.0	10.2	13.0	14.6
43	26.4	26.6	27.3	27.9	63	18.6	19.9	20.5	22.0	83	6.7	9.5	11.7	13.0
44	26.1	26.5	27.1	27.2	64	18.0	19.3	21.0	21.8	84	6.4	9.1	11.8	13.3
45	25.8	26.6	27.2	27.0	65	17.8	19.4	20.3	21.2	85	6.1	8.5	11.8	12.5
46	25.3	26.1	25.9	27.1	66	16.8	18.8	20.1	21.4					
47	25.1	25.8	27.0	26.8	67	15.9	18.1	20.8	20.6					
48	24.3	25.6	26.0	27.0	68	15.7	17.7	18.7	19.9					
49	24.2	25.0	26.1	26.4	69	15.3	17.8	19.1	19.5					

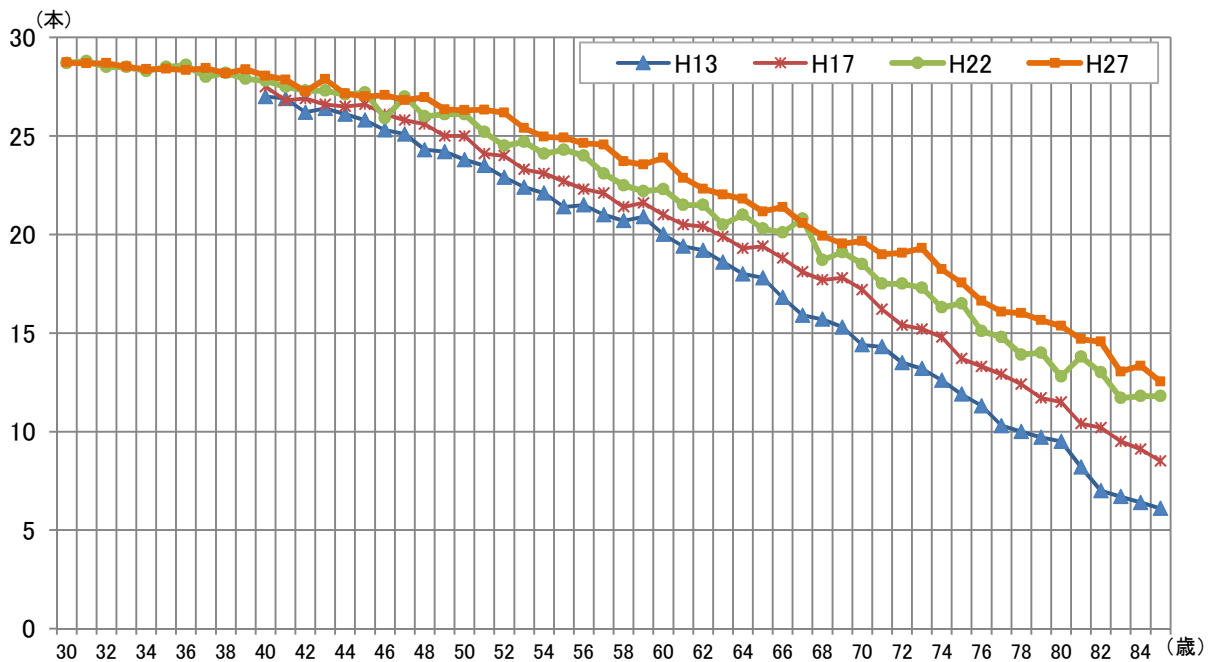


図 5. H13, H17, H22, H27 年度における年齢別一人平均残存歯数

過去4回の残存歯調査の結果から、調査を重ねるごとにグラフの傾きが緩やかとなり、全ての年齢で一人平均残存歯数が増加していた。

今回調査では45～52歳の傾きが特に緩やかであった。この年代は歯周疾患罹患ピークと重なっており、口腔保健推進や歯科受診により残存歯数が増加していると考えられる。

しかし、40歳以降歯の喪失が進み、68歳で残存歯数20本を下回るため、壮年期の取組継続が必要である。

② 2つの一人平均残存歯数

節目年齢		10歳区分階級別	
年齢	H27	年齢階級	H27
30	28.64	30歳(25～34歳)	
40	28.06	40歳(35～44歳)	27.99
50	26.31	50歳(45～54歳)	26.26
60	23.89	60歳(55～64歳)	23.27
70	19.67	70歳(65～74歳)	19.56
80	15.36	80歳(75～84歳)	15.53

同じような年齢表記であっても、節目年齢での数値と10歳区分階級別での数値は異なる。1本までの差はないが、注意して用いる必要がある。

③ 節目年齢での残存歯数分布

表 7. 節目年齢での残存歯数分布(相対度数)

残存歯数	30歳	40歳	50歳	60歳	70歳	80歳
32	8.6	4.9	2.3	0.4	0.1	0.3
31	8.0	5.3	4.4	2.0	0.4	0.3
30	14.6	9.6	5.0	4.9	1.2	0.7
29	15.3	12.9	7.7	6.3	2.2	0.7
28	38.2	43.6	27.2	15.4	6.8	3.7
27	9.2	10.2	15.6	11.3	8.6	3.7
26	3.8	6.7	9.6	12.5	8.3	6.1
25	0.6	3.1	9.1	6.5	7.2	3.2
24	0.6	1.8	5.2	6.1	6.2	4.5
23	0.0	0.0	3.7	5.7	4.9	4.0
22	0.3	0.4	1.9	5.1	3.9	4.2
21	0.0	0.6	1.0	3.1	4.2	3.9
20	0.3	0.2	1.2	2.5	4.7	4.8
19	0.0	0.0	1.2	3.9	4.2	3.6
18	0.0	0.2	1.2	1.7	4.0	2.0
17	0.0	0.0	0.4	2.4	4.0	2.9
16	0.0	0.0	0.6	1.6	2.0	3.2
15	0.3	0.0	0.2	1.1	3.2	3.2
14	0.0	0.0	0.8	1.1	2.2	3.6
13	0.0	0.0	0.6	0.8	3.0	3.3
12	0.0	0.0	0.4	0.5	1.9	2.6
11	0.0	0.0	0.2	0.9	2.0	3.5
10	0.0	0.4	0.2	0.4	2.3	3.2
9	0.0	0.0	0.0	1.1	2.7	3.0
8	0.0	0.0	0.0	0.3	1.9	2.3
7	0.0	0.0	0.4	0.9	1.2	2.9
6	0.0	0.0	0.0	0.5	0.7	2.9
5	0.0	0.0	0.0	0.3	1.4	3.2
4	0.0	0.0	0.2	0.1	0.9	1.7
3	0.0	0.2	0.0	0.1	0.6	1.9
2	0.0	0.0	0.0	0.0	0.9	2.2
1	0.0	0.0	0.0	0.1	0.3	1.3
0	0.0	0.0	0.0	0.4	2.0	7.6
総計	100	100	100	100	100	100

50歳までは残存歯が20本以下の層はほとんど見られず、最頻値は28本である。60～70歳では最頻値が依然として28本にあるものの、ばらつきが大きくなり15本以下の層が急増している。壮年期における口腔保健の向上が必要と思われる。

(6) 一人平均残存歯数の経年比較

① 5歳区分階級別一人平均残存歯数の経年変化

表 8. 5歳区分階級別一人平均残存歯数の経年変化

年齢	H13	H17	H22	H27	H22とH27との増減(本)
30～34歳			28.57	28.60	0.03
35～39歳	27.29	26.96	28.27	28.35	0.08
40～44歳	26.49	26.90	27.43	27.66	0.23
45～49歳	24.84	25.80	26.42	26.84	0.42
50～54歳	22.90	23.90	24.89	25.82	0.93
55～59歳	21.07	22.05	23.14	24.25	1.11
60～64歳	18.97	20.18	21.43	22.54	1.11
65～69歳	16.34	18.32	19.82	20.61	0.79
70～74歳	13.68	15.85	17.41	19.05	1.64
75～79歳	10.74	12.90	14.96	16.39	1.43
80～84歳	7.77	10.33	12.74	14.33	1.59
85歳～	4.19	7.00	10.30	10.43	0.13

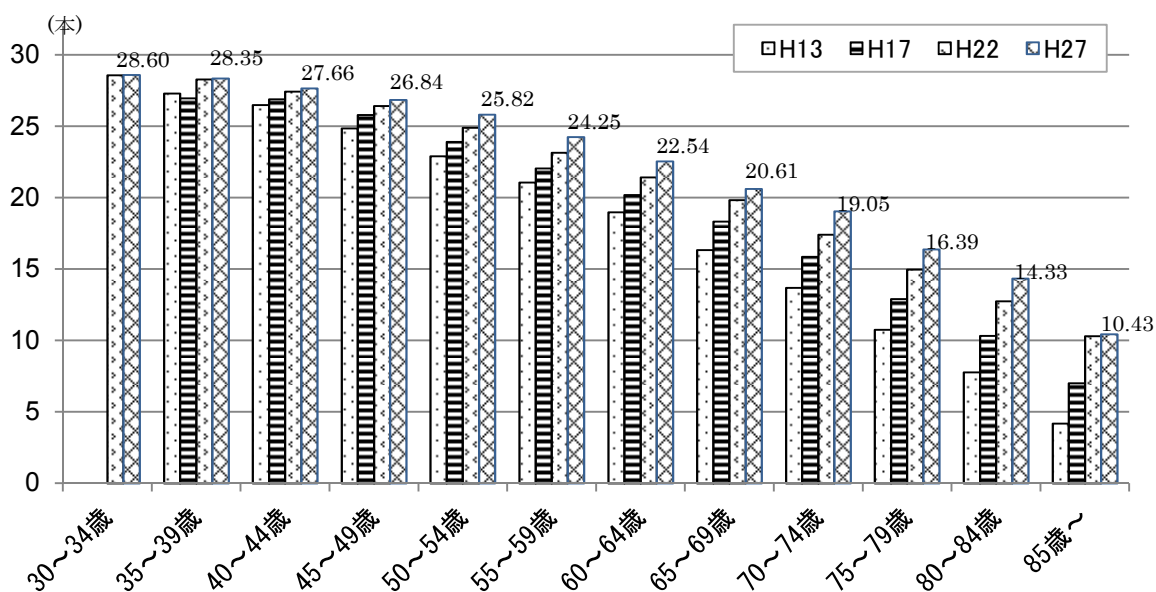


図 6. 5歳区分階級別一人平均残存歯数の経年変化

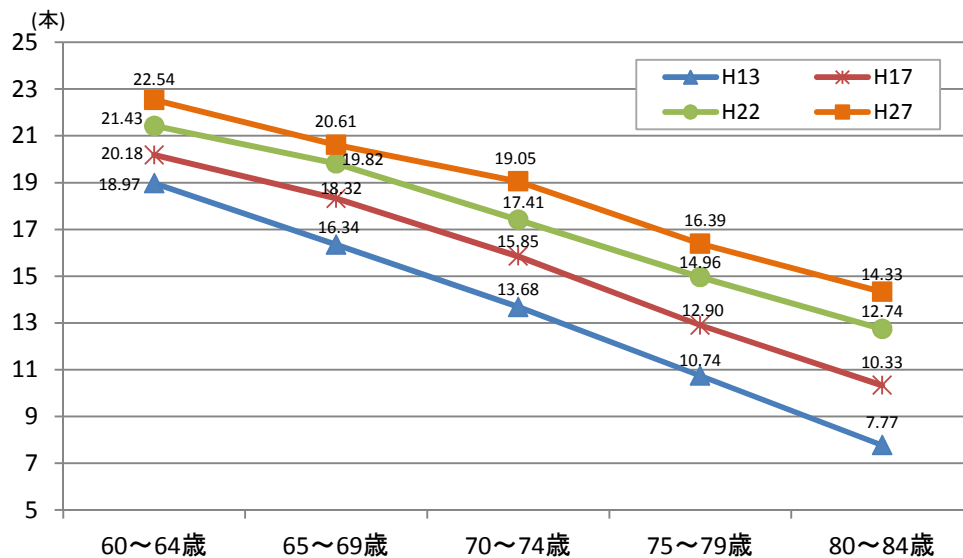


図 7. 一人平均残存歯数経年比較 (再掲)

40~44 歳までは過去の結果と大きな差はみられないが、45 歳以降、平成 22 年調査と比べ、一人平均残存歯の増減差は増加していき 50 歳代で約 1 本以上となる。

70~74 歳では前回より 1.64 本、75~79 歳では 1.43 本、80~84 歳では 1.59 本と加齢とともに、残存歯数の過去の結果との差が大きくなっている。

② 5 歳区分階級別一人平均残存歯数の経年変化予測

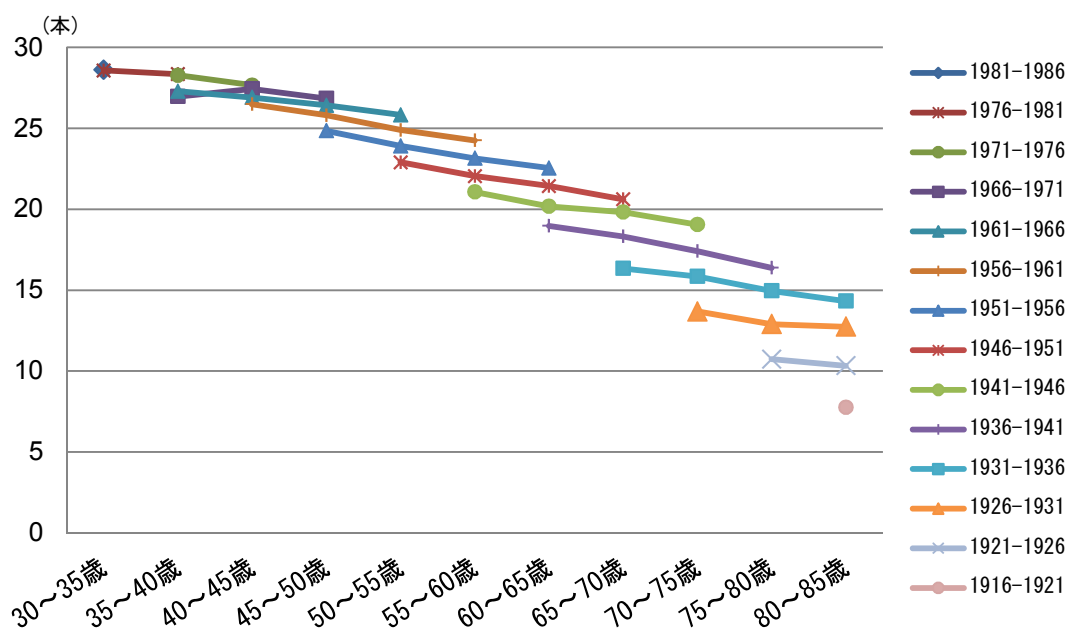


図 8. 出生コホート別年齢階級別平均残存歯数

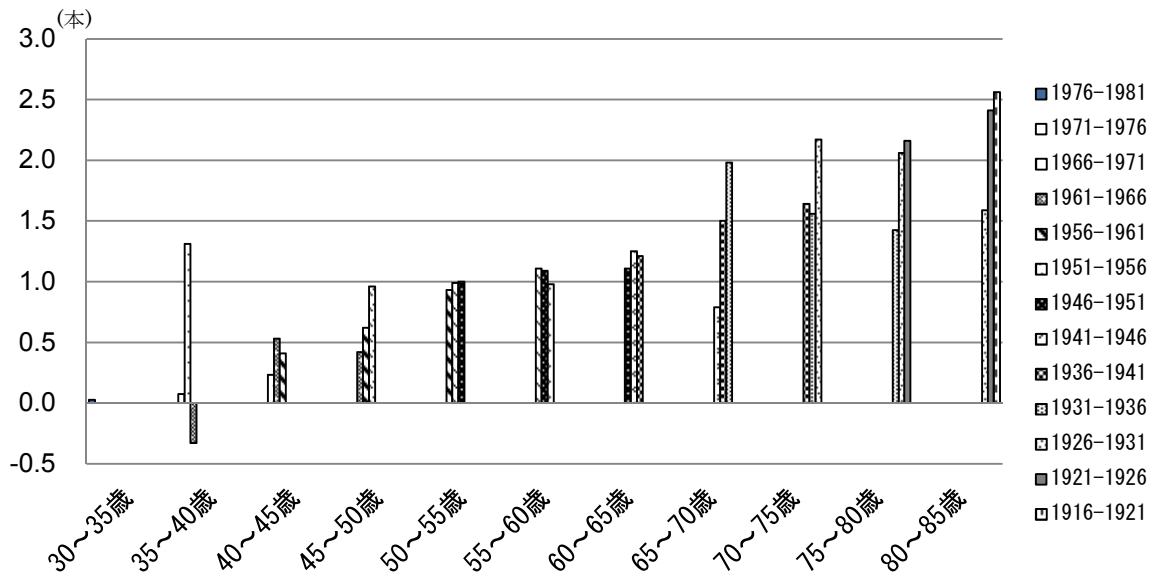


図 9. 出生コホート別年齢階級別 5 歳下の世代と残存歯数の差

出生年別に 5 歳区分階級に分け、一人平均残存歯数の経年の変化を見ると、同じ年齢時点でも出生年が早い世代ほど残存歯数が少ない（50～55 歳時点で 1961-1966 年生まれより 1946-1951 年生まれの方が残存歯数が少ない）傾向があり、年齢が若いほど、出生が最近であるほど、残存歯数の変化の差は小さくなっている。

※平成 13 年度調査は 4 年間隔であるため、1 歳程度の誤差が存在する。

③ 節目年齢別一人平均残存歯数

表 9. 節目年齢別・一人平均残存歯数(再掲)

年齢	H13	H17	H22	H27
30			28.7	28.7
35			28.5	28.4
40	27.0	27.5	27.8	28.1
45	25.8	26.6	27.2	27.0
50	23.8	25.0	26.1	26.3
55	21.4	22.7	24.3	24.9
60	20.0	21.0	22.3	23.9
65	17.8	19.4	20.3	21.2
70	14.4	17.2	18.5	19.7
75	11.9	13.7	16.5	17.6
80	9.5	11.5	12.8	15.4
85	6.1	8.5	11.8	12.5

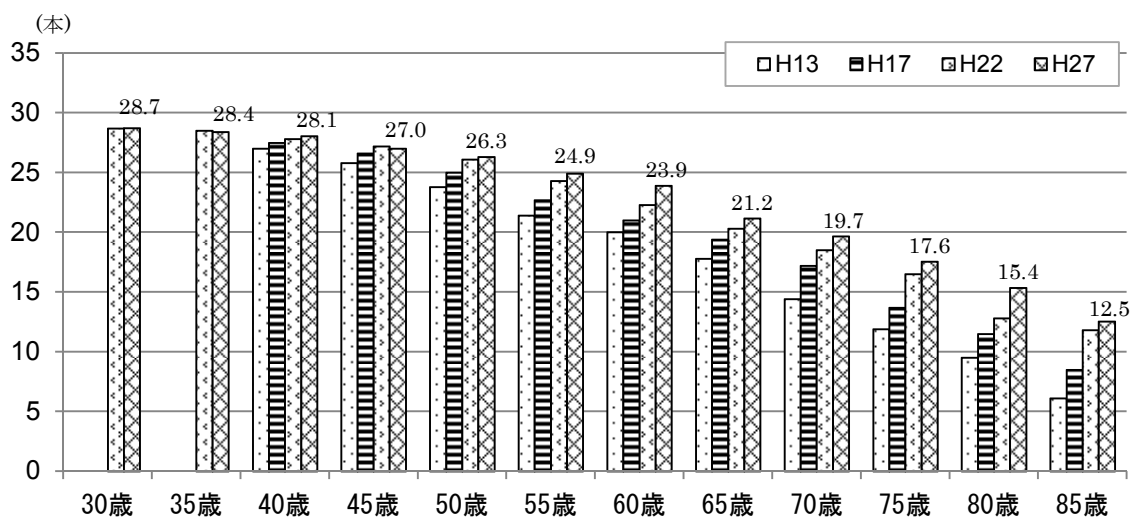


図 10. 節目年齢別一人平均残存歯数

節目年齢で見ると70歳で20本を下回る。

歯数の減少傾向を経年でみると、おおそ前回調査のひとつ若い節目年齢の数値が推移しているように見える。今の傾向が今後も続くと仮定した場合、8020が達成されるのは10年～15年後であると考えられる。

④ 節目年齢別一人平均残存歯数の減少本数経年比較

表 10. 節目年齢別一人平均残存歯数の減少本数経年比較

年齢	H13	H17	H22	H27
30-35			-0.2	-0.3
35-40			-0.7	-0.3
40-45	-1.2	-0.9	-0.6	-1.1
45-50	-2.0	-1.6	-1.1	-0.7
50-55	-2.4	-2.3	-1.8	-1.4
55-60	-1.4	-1.7	-2.0	-1.0
60-65	-2.2	-1.6	-2.0	-2.7
65-70	-3.4	-2.2	-1.8	-1.5
70-75	-2.5	-3.5	-2.1	-2.1
75-80	-2.4	-2.2	-3.7	-2.2
80-85	-3.4	-3.0	-1.0	-2.8

節目年齢で減少本数が1本を超えるのは、50歳以降である。

前回調査では75-80歳で最大減少本数は-3.7本であったが、今回の調査では80-85歳で-2.8本となり2本台へ減少。全体的に減少本数が減少傾向にある。

⑤ 平成 13 年時節目年齢における同年代の一人平均残存歯数の経年変化
 表 11. 平成 13 年時・節目年齢における同年代の一人平均残存歯数の経年変化

H13時年齢	40歳	50歳	60歳	70歳	80歳
H13	27.0(40歳)	23.8(50歳)	20.0(60歳)	14.4(70歳)	9.5(80歳)
H17	26.5(44歳)	23.1(54歳)	19.3(64歳)	14.8(74歳)	9.1(84歳)
H22	26.1(49歳)	22.2(59歳)	19.1(69歳)	14.0(79歳)	10.0(89歳)
H27	25.0(54歳)	21.8(64歳)	18.2(74歳)	13.3(84歳)	6.2(94歳)

例) 40 歳の列は、平成 17 年=44 歳、平成 22 年=49 歳、平成 27 年=54 歳となる。
 50 歳以降同様。

⑥ 平成 13 年時節目年齢の一人平均残存歯数の増減本数

表 12. 平成 13 年時節目年齢の一人平均残存歯数の増減本数

H13時年齢	40歳	50歳	60歳	70歳	80歳
H17	-0.5	-0.7	-0.7	0.4	-0.4
H22	-0.4	-0.9	-0.2	-0.8	0.9
H27	-1.1	-0.4	-0.9	-0.7	-3.8

平成 13 年度調査に 70 歳だった世代の残存歯数の減少が最も少ない。

平成 13 年度調査に 80 歳だった世代は、数値の変化の傾向が他の世代と異なる（増加し急激に減少）。

(7) 20 本以上有する者の割合・経年変化

表 13. 20 本以上有する者の割合の経年変化

年齢	H13	H17	H22	H27	H22とH27との増減(本)
30～34歳			99.7	99.8	0.1
35～39歳	97.9	94.7	99.2	99.7	0.5
40～44歳	95.6	96.8	97.3	98.2	0.9
45～49歳	88.8	92.5	95.6	95.8	0.2
50～54歳	78.2	83.7	88.3	93.0	4.7
55～59歳	67.6	73.8	79.6	85.1	5.5
60～64歳	56.4	62.5	69.9	76.3	6.4
65～69歳	43.6	52.7	61.2	66.2	5.0
70～74歳	32.7	40.9	48.6	56.2	7.6
75～79歳	22.5	29.1	36.8	44.5	7.7
80～84歳	14.7	19.4	27.8	35.1	7.3
85歳～	6.0	10.1	17.6	20.8	3.2

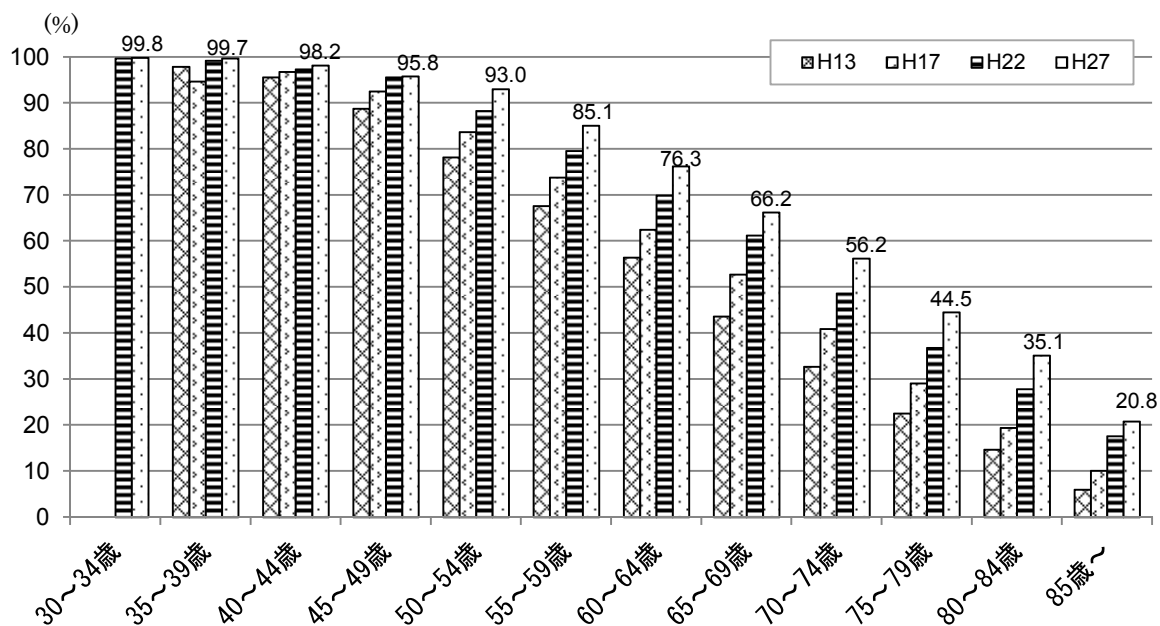


図 11. 5 歳区分階級別 20 本以上有する者の割合

経年変化をみると、20 本以上有する者の割合は全ての年代層において増加しているが、特に 70～84 歳での割合の増加が大きい。

① 20 本以上有する者の割合の全国との比較

表 14. 20 本以上有する者の割合・島根県 (H22) と全国 (H23) 比較

年齢	島根県H22	全国H23	差
30～34歳	99.7	100.0	-0.3
35～39歳	99.2	100.0	-0.8
40～44歳	97.3	98.7	-1.4
45～49歳	95.6	97.1	-1.5
50～54歳	88.3	93.0	-4.7
55～59歳	79.6	85.7	-6.1
60～64歳	69.9	78.4	-8.5
65～69歳	61.2	69.6	-8.4
70～74歳	48.6	52.3	-3.7
75～79歳	36.8	47.6	-10.8
80～84歳	27.8	28.9	-1.1
85歳～	17.6	17.0	0.6

* 全国は、平成 23 年歯科疾患実態調査

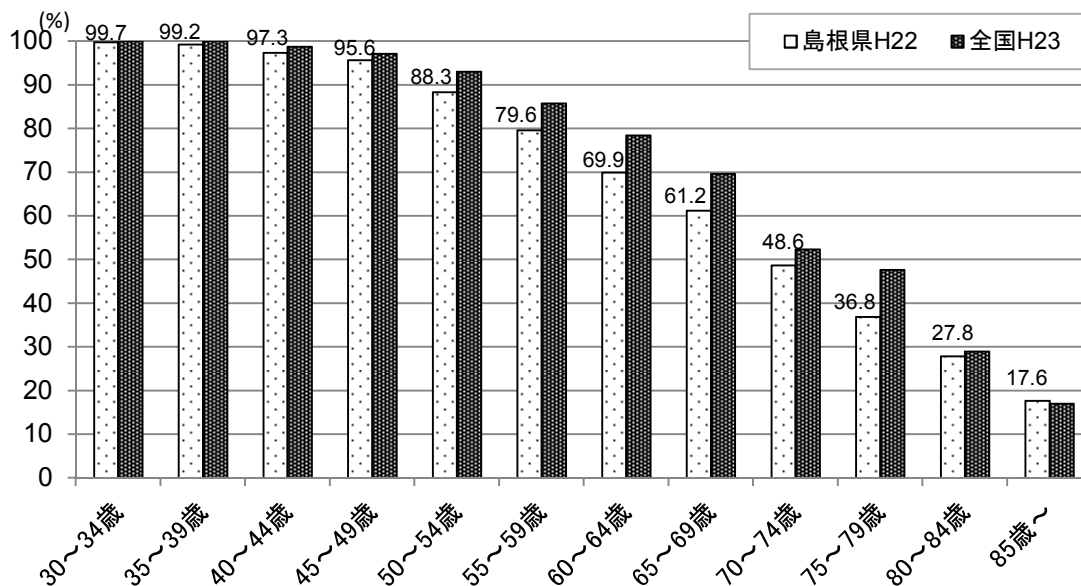


図 12. 20 本以上有する者の割合・島根県 (H22) と全国 (H23) 比較

85 歳以上を除き、すべての年代層で全国平均と比べ島根県の方が少なく、特に 50 歳から 79 歳までの年代層のうち、75～79 歳ではその差が大きい。

② 8020 達成者の全国との比較と目標値

表 15. 8020 達成者の全国比較と目標値

年齢	島根県	島根県	島根県	島根県	島根県 目標値	参考値
	H13	H17	H22	H27		全国H23
75～84歳	19.4	25.8	33.4	40.6	56.0	38.3

※島根県目標値：健康長寿しまね推進計画（第二次）

※参考値全国：平成 23 年歯科疾患実態調査結果

*一人平均残存歯数（平成 27 年度調査および平成 23 年歯科疾患実態調査）

年齢	島根県 H27	全国 H23
75～84歳	15.53	14.24

島根県における 8020 達成者の経年変化をみると増加傾向を示しているが、平成 27 年度調査は、島根県目標値に達していない。

(8) ポケット測定値 4 mm以上を有する者

① 性別 5 歳区分階級別ポケット測定値 4 mm以上の人数と割合

表 16. 性別 5 歳区分階級別ポケット測定値 4 mm以上の人数と割合

年齢	男性			女性			性別不明		
	総数	4mm以上	割合	総数	4mm以上	割合	総数	4mm以上	割合
30～34歳	634	328	51.7	951	391	41.1	11	3	27.3
35～39歳	779	473	60.7	1156	522	45.2	7	3	42.9
40～44歳	929	578	62.2	1206	617	51.2	17	7	41.2
45～49歳	789	533	67.6	1083	628	58.0	16	11	68.8
50～54歳	1099	782	71.2	1366	839	61.4	15	11	73.3
55～59歳	1214	822	67.7	1683	1118	66.4	33	22	66.7
60～64歳	1732	1250	72.2	2116	1449	68.5	27	17	63.0
65～69歳	2032	1486	73.1	2464	1666	67.6	40	28	70.0
70～74歳	1589	1179	74.2	2062	1435	69.6	21	16	76.2
75～79歳	1458	1068	73.3	2005	1369	68.3	34	23	67.6
80～84歳	971	725	74.7	1345	934	69.4	17	12	70.6
85歳～	481	355	73.8	622	425	68.3	9	7	77.8
総計	13707	9579	69.9	18059	11393	63.1	247	160	64.8

* 歯肉コード無し及びポケット測定値不明を除く。

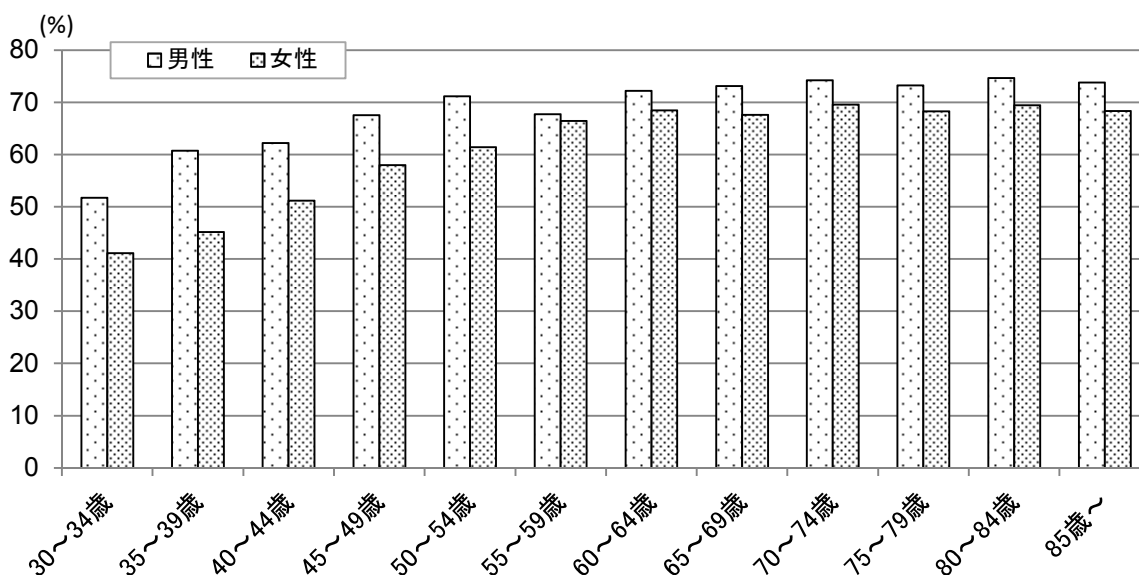


図 13. 性別 5 歳区分階級別ポケット測定値 4 mm以上の人数と割合 (性別不明者を除く)

ポケット測定値が 4 mm以上を有する者の割合は、全ての年代において、男性の方が女性よりも大きい。男性においては 35～39 歳から、女性は 45～49 歳の年代から急に増加する傾向にある。重度歯周疾患に罹患しつつも、積極的に歯牙を保存する歯科治療の影響もある。

男性は 30～34 歳で既に 50%以上が該当している。また、男性は 50～54 歳で 70%を超えているが、女性は 40～44 歳で 50%以上となるも、85 歳以上のところでも 70%を超えるまでには至らなかった。

② H17, H22, H27 年 5 歳区分階級別ポケット測定値 4 mm以上を有する者の割合
 表 17. H17, H22, H27 年 5 歳区分階級別ポケット測定値 4 mm以上を有する者の割合

	H17			H22			H27		
	総数	4mm以上	割合	総数	4mm以上	割合	総数	4mm以上	割合
40～44歳	2,563	1,151	44.9	1,536	835	54.4	2,152	1,202	55.9
45～49歳	2,961	1,550	52.3	1,656	947	57.2	1,888	1,172	62.1
50～54歳	3,826	2,260	59.1	2,120	1,345	63.4	2,480	1,632	65.8
55～59歳	4,584	2,826	61.6	2,587	1,705	65.9	2,930	1,962	67.0

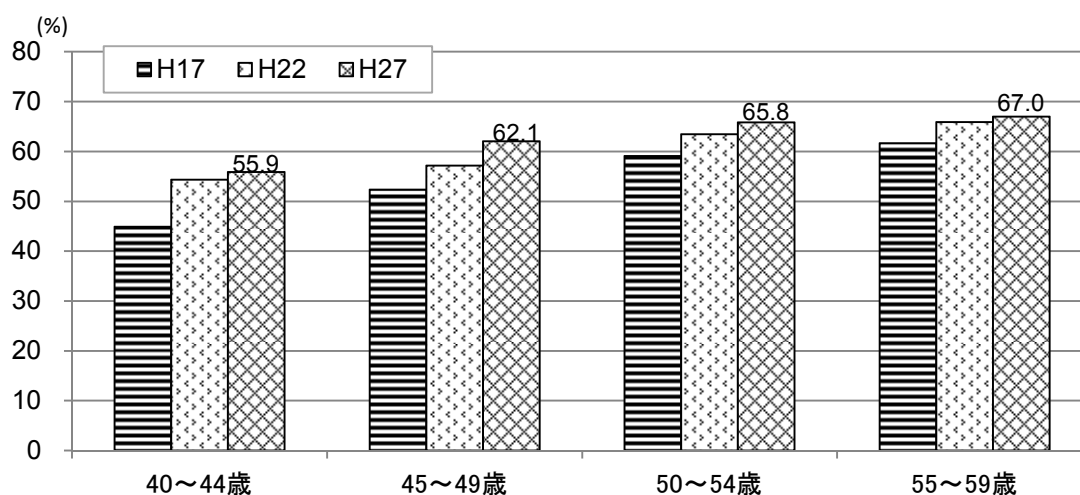


図 14. H17, H22, H27 年 5 歳区分階級別ポケット測定値 4 mm以上を有する者の割合

壮年期において、平成 17 年度調査、平成 22 年度調査時と比較してポケット測定値 4 mm 以上を有する者の割合は各年代とも増加する傾向にある。

2) 圏域別の結果

(1) 圏域別 10 歳区分階級別一人平均残存歯数

表 18. 圏域別・10 歳階級別・一人平均残存歯数

年齢	松江	雲南	出雲	大田	浜田	益田	隠岐	圏域不明	島根県
30～34歳	28.6	28.9	28.6	28.8	28.5	28.1	29.0		28.6
35～44歳	27.9	28.5	28.0	28.2	27.6	27.6	28.6		28.0
45～54歳	26.5	26.5	26.3	25.5	26.0	26.1	25.4		26.3
55～64歳	23.7	23.5	23.4	22.7	22.8	23.0	21.3	26.0	23.3
65～74歳	20.5	20.3	20.2	18.6	19.2	19.9	18.8	11.5	19.9
75～84歳	16.5	13.7	16.7	13.9	14.9	16.3	12.9	14.0	15.5
85歳～	11.5	8.9	10.9	8.9	10.9	11.7	8.2		10.4
総計	22.5	21.4	22.0	19.4	21.2	21.1	18.3	15.4	21.5

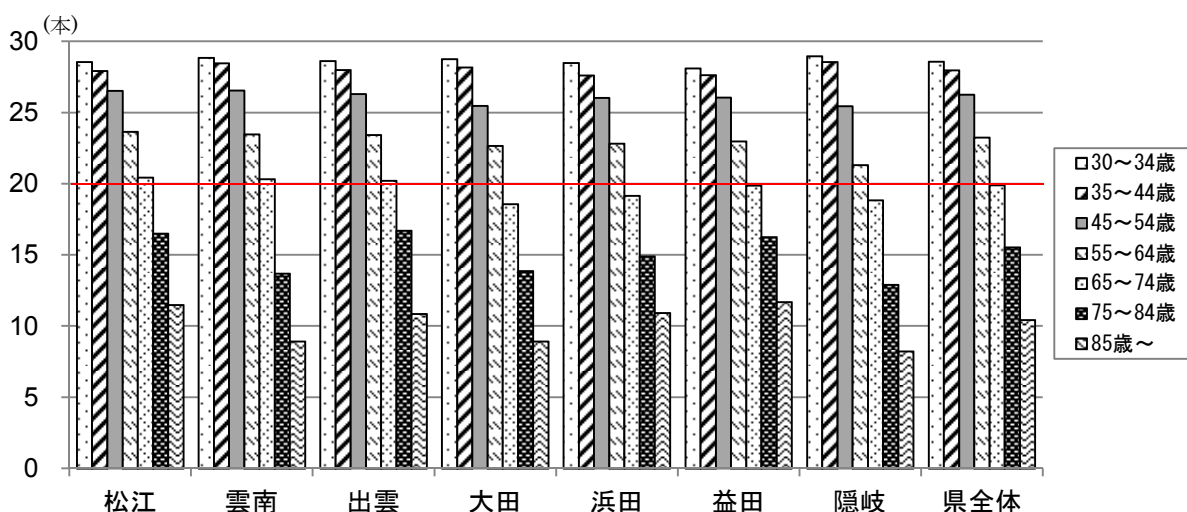


図 15. 圏域別・10 歳階級別・一人平均残存歯数（圏域不明者を除く）

松江圏域；30 歳～64 歳まではほぼ県平均の残存歯数に近似している。65 歳～74 歳では県内最高値、75 歳以上では県内第 2 位とトップクラスの値であった。前回同様に 8020 に一番近い圏域といえる。

雲南圏域；75 歳以上では県平均の残存歯数を下回っているが、それ以外では県平均の残存歯数を上回っている。

出雲圏域；54 歳までは県平均の残存歯数と同等であるが、55 歳以上では県平均を上回っている。総計では第 2 位で松江に次いで県平均を上回っている。

大田圏域；30 歳～44 歳までは県平均の残存歯数を上回っているものの、45 歳以上ではいずれも県平均の残存歯数を下回っている。

浜田圏域；85歳以上で県平均の残存歯数を上回っているが、それ以外では県平均の残存歯数を下回っている。

益田圏域；64歳までは県平均の残存歯数を下回っているが、65歳から74歳で県平均の残存歯数と同等になり75歳以上で県平均の残存歯数を上回った。しかしながら総計においては県平均の残存歯数を下回っている。

隠岐圏域；30～44歳で県平均の残存歯数を上回っているが、それ以外では県平均の残存歯数を下回っており、35歳から44歳、65歳から74歳以外では県内圏域で最も低い値である。

県全体；県東部が高めの残存歯数を示し、県西部、隠岐部の残存歯数が低い傾向がある。また、一人平均残存歯数が20本を下回るのは、県東部は75歳から。県西部、隠岐部は64歳からであった。

ただし、これは島根県全体における人口の集中度、医療環境の充足度、自治体の規模などが関係していると思われる。また、この数値の評価にあたり各圏域の対象者数を加味することを忘れてはならない。今回の調査対象数最高の松江圏域と最小の隠岐圏域には約1.9倍の差がある。また、圏域内人口における対象者数の比率も異なる。（人口は平成27年度国勢調査速報値を参照）

(2) 圏域別10歳区分階級別ポケット測定値4mm以上を有する者の割合

表 19. 圏域別・10歳区分階級別・ポケット測定値4mm以上を有する者の割合

年齢	松江	雲南	出雲	大田	浜田	益田	隠岐	圏域不明	島根県
30～34歳	50.3	45.8	46.4	39.9	36.4	35.0	39.3		45.2
35～44歳	58.0	56.4	53.7	51.7	46.9	42.9	37.0		53.7
45～54歳	69.4	62.2	66.9	65.6	53.7	51.9	50.6		64.2
55～64歳	72.5	72.3	72.2	70.4	59.4	59.8	48.5	100.0	68.7
65～74歳	74.8	72.9	76.4	75.2	61.2	61.1	42.9	0.0	70.8
75～84歳	76.0	80.0	75.2	67.6	61.5	62.6	45.2	0.0	70.9
85歳～	79.1	77.3	78.6	69.0	55.0	59.9	43.2		70.8
総計	69.8	69.5	69.6	67.6	56.4	57.1	44.8	20.0	66.0

※歯肉コード無し及びポケット測定値不明を除く。

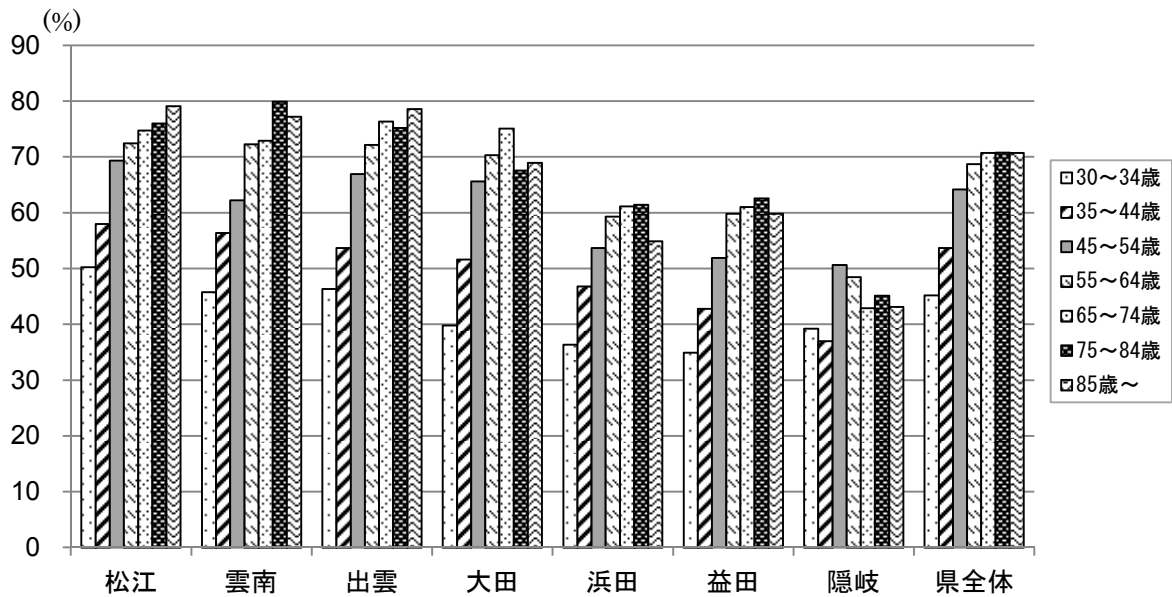


図 16. 圏域別・10 歳区分階級別・ポケット測定値 4 mm 以上を有する者の割合 (圏域不明者を除く)

(3) ポケット測定値 4 mm 以上を有する者の割合

表 20. ポケット測定値 4 mm 以上を有する者の割合

松江	雲南	出雲	大田	浜田	益田	隠岐	島根県
69.8	69.5	69.6	67.6	56.4	57.1	44.8	66.0

※歯肉コード無し及びポケット測定値不明を除く。

松江圏域；年代が上がるにつれて歯周ポケット測定値 4 mm 以上を有する者の割合が増加する傾向にあり、65 歳～84 歳以外で県内最高値であった。また県平均では 70% を超えるのが 65 歳以上であるのに対し、松江圏域では 55 歳以上ですでに 70% を超えている。総計では県平均を上回っている。

雲南圏域；年代が上がるにつれて歯周ポケット測定値 4 mm 以上を有する者の割合が増えて、65 歳～74 歳では県内最高値であった。こちらも 55 歳以上で 70% を超えている。総計では県平均を上回っている。

出雲圏域；年代が上がるにつれて歯周ポケット測定値 4 mm 以上を有する者の割合が増えるが、特に 75 歳～84 歳での割合が県内最高値で県平均より 9.1% 上回っている。また歯周ポケット測定値 4 mm 以上を有する者の割合が、こちらも県平均より早く 55 歳以上で 70% をこえている。総計では県平均を上回っている。

大田圏域；30歳～74歳まで歯周ポケット測定値4mm以上を有する者の割合が増える。45歳～74歳までは県平均を上回っているが、75歳以上では県平均の割合を下回っている。総計では県平均を上回っている。

浜田圏域；30歳～84歳までは年代が上がるにつれて歯周ポケット測定値4mm以上を有する者の割合が増える。いずれの年代でも県平均を下回っており、45歳～84歳までは9～10%県平均より低い値であった。特に85歳以上では県平均を16%下回っている。総計でも県平均を下回っている。

益田圏域；浜田圏域と同様の傾向があった。30歳～34歳では県平均より10%低い値をとって県内最小値であり、75歳～84歳以外で県平均より9%から12%下回っている。総計でも県平均を下回っている。

隠岐圏域；35歳以上すべてで県内最小値をとり、総計でも県平均を21%下回っている。

県全体；歯周ポケット測定値4mm以上を有する者の割合は35歳～44歳で50%を超え、年を重ねるごとに増加する傾向にある。35歳～44歳と45歳～54歳で10%の増加があった。

県西部は、県の東部に比べ壮年期以上の歯周ポケット測定値4mm以上を有する者の割合が少ない傾向にある。ただし、測定対象歯が欠損している場合に欠損理由が歯周疾患であっても統計に反映されないことを考慮する必要がある。

3) 市町村別の結果

(1) 市町村別調査対象者数

表 21. 市町村別・調査対象者数

市町村名	人数	市町村名	人数	市町村名	人数
松江市	10,570	雲南市	2,084	吉賀町	272
浜田市	2,532	奥出雲町	661	海士町	395
出雲市	6,532	飯南町	815	西ノ島町	158
益田市	2,906	川本町	233	知夫村	135
大田市	2,463	美郷町	313	隠岐の島町	309
安来市	1,251	邑南町	959	市町村不明	5
江津市	1,058	津和野町	419	県全体	34,070

(2) 5歳区分階級別一人平均残存歯数

表 22. 5歳区分階級別一人平均残存歯数

圏域 市町村	松江		雲南			出雲	大田			
	松江市	安来市	雲南市	奥出雲町	飯南町	出雲市	大田市	川本町	美郷町	邑南町
30～34歳	28.5	28.8	29.0	28.2	28.8	28.6	28.5	29.2	29.4	28.9
35～39歳	28.3	28.6	28.9	28.3	28.8	28.4	28.3	28.7	28.8	28.3
40～44歳	27.6	27.8	28.0	28.0	28.5	27.7	28.1	29.5	26.5	28.2
45～49歳	26.9	27.0	27.6	27.2	28.0	26.9	26.3	24.9	25.4	25.7
50～54歳	26.1	27.1	25.8	25.0	26.4	25.8	24.6	26.9	26.1	26.2
55～59歳	24.6	24.9	24.9	24.4	25.3	24.6	22.5	24.1	26.3	24.2
60～64歳	23.0	22.6	22.3	21.4	23.5	22.6	22.3	20.6	22.3	22.3
65～69歳	21.1	20.4	21.6	20.3	22.3	20.7	19.9	18.4	20.6	19.6
70～74歳	19.9	18.7	18.8	18.4	19.7	19.5	17.3	15.9	18.0	17.0
75～79歳	17.2	17.1	16.3	15.5	13.4	17.3	14.4	13.6	16.7	15.9
80～84歳	15.8	13.5	12.8	11.6	10.6	15.7	12.2	13.5	11.9	12.7
85歳～	11.9	7.7	9.1	10.8	8.1	10.9	8.0	10.8	13.8	8.6
総計	22.6	21.7	22.1	20.8	20.0	22.0	19.7	18.3	21.7	18.2

圏域 市町村	浜田		益田			隠岐			
	浜田市	江津市	益田市	津和野町	吉賀町	海士町	西ノ島町	知夫村	隠岐の島町
30～34歳	28.6	28.2	28.1	28.9	28.2	29.0	28.8	29.5	28.5
35～39歳	28.1	27.9	28.0	28.3	28.1	29.2	29.7	29.2	27.0
40～44歳	27.3	27.1	27.4	24.6	28.8		29.6	28.4	28.3
45～49歳	26.5	27.1	26.6	27.7	27.3	28.2	27.4	27.4	24.9
50～54歳	25.4	25.6	25.6	25.5	25.6	25.6	22.6	27.6	23.3
55～59歳	23.6	24.0	24.1	22.0	24.4	23.4	20.0	27.6	23.2
60～64歳	22.2	22.3	22.2	21.8	24.7	20.8	18.9	23.0	19.4
65～69歳	20.4	19.0	20.3	19.9	21.4	18.0	20.3	21.8	17.9
70～74歳	17.7	19.0	19.2	18.9	20.0	19.6	15.8	19.5	19.4
75～79歳	15.8	15.7	17.3	15.5	14.6	14.2	15.2	11.8	13.4
80～84歳	13.7	13.1	16.1	12.4	16.4	11.7	13.0	9.7	11.7
85歳～	10.5	13.1	12.7	8.3	10.1	8.1	13.5	7.8	6.9
総計	20.9	21.9	21.4	18.8	20.9	16.4	20.2	21.3	18.4

30歳～44歳まで一人平均残存歯数の差はあまりみられないが、45歳～59歳までで松江市、安来市、雲南市、飯南市、出雲市が各年代で県平均値ないしはそれを上回っている。

60歳以上ですべて松江市、出雲市が県平均以上で、70歳以上では益田市も県平均値を上回っている。特に出雲市ではすべての年代で県平均値を上回っている。

人口集中部やとりわけ県東部において残存歯数が高いといえる。75歳～79歳の一人平均残存歯数は19市町村中5自治体、80歳から84歳では19市町村中4自治体、85歳以上では19市町村中8自治体が県平均値を上回った。

松江市、次いで出雲市で残存歯が多く、現在のところ8016は吉賀町、益田市、そのあとを松江市、出雲市が続く。しかしながら各市町村の調査人数にかなり差があることを十分考慮する必要がある。よって8020には松江市、出雲市が近いと思われる。

(3) 75～84歳の市町村別一人平均残存歯数

表 23. 75～84歳の市町村別一人平均残存歯数 (75～84歳 N=6,618名)

松江市	安来市	雲南市	奥出雲町	飯南町	出雲市	大田市	川本町
16.6	15.5	14.7	13.6	12.0	16.7	13.6	13.6
美郷町	邑南町	浜田市	江津市	益田市	津和野町	吉賀町	海士町
14.6	14.4	15.0	14.7	16.8	14.0	15.4	13.0
西ノ島町	知夫村	隠岐の島町	不明	県全体			
14.4	10.2	12.9	14.0	15.5			

※色がついているのは、県全体の数値より大きい数値

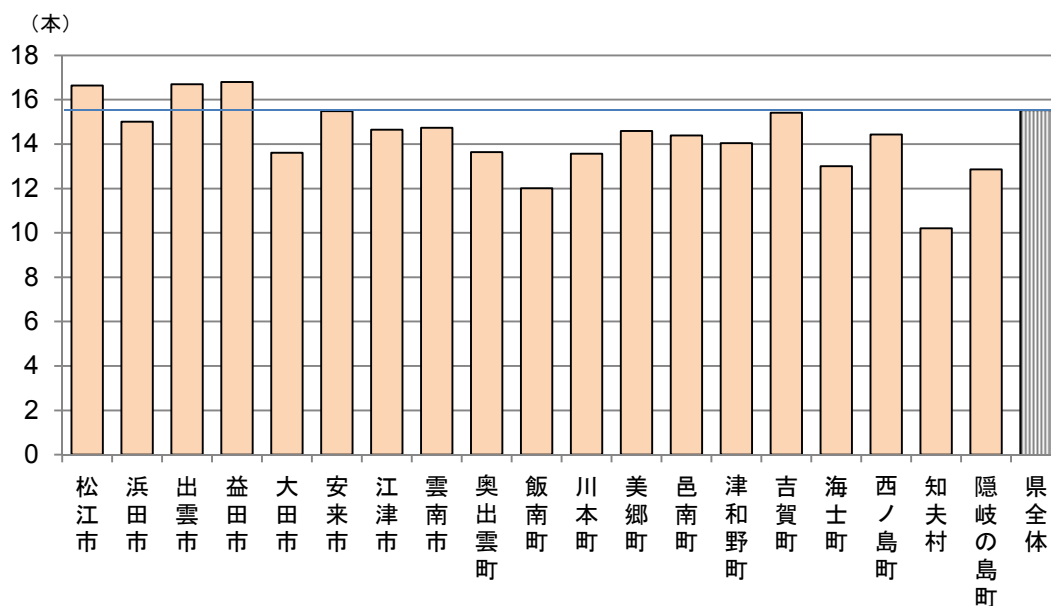


図 17. 75～84歳の市町村別一人平均残存歯数

本調査で 75～84 歳の一人平均残存歯数は、県内 19 市町村のうち松江市、出雲市、益田市の 3 市が県全体の数値を上回った。

ただし、平成 23 年度に松江市と東出雲町、出雲市と斐川町が合併しているため、市町村別の調査対象者が前回調査の区分とは異なることも考慮する必要がある。例えば、出雲市と斐川町はそれぞれ前回調査時も県全体の平均残存歯数より多い結果であったが、東出雲町は前回調査では数値は低く、松江市と合併することにより対象人口が多くなり、読み取りにくくなった地域である。

(4) 市町村および性別年齢調整一人平均残存歯数

表 24. 市町村別男女の年齢調整一人平均残存歯数

	男性	女性
松江市	22.06	22.16
浜田市	20.83	21.13
出雲市	21.98	21.77
益田市	21.49	21.90
大田市	20.19	20.52
安来市	21.74	21.45
江津市	21.12	21.23
雲南市	21.57	21.53
奥出雲町	20.63	21.09
飯南町	21.45	21.09
川本町	19.79	20.65
美郷町	20.92	21.91
邑南町	21.01	20.76
津和野町	20.98	20.44
吉賀町	21.79	22.04
海士町	20.99	18.99
西ノ島町	19.95	20.02
知夫村	22.41	21.19
隠岐の島町	19.07	19.91
島根県	21.47	21.55
標準偏差*0.5	0.41	0.40

*知夫村、西ノ島町は、被調査者が少ないため参考値

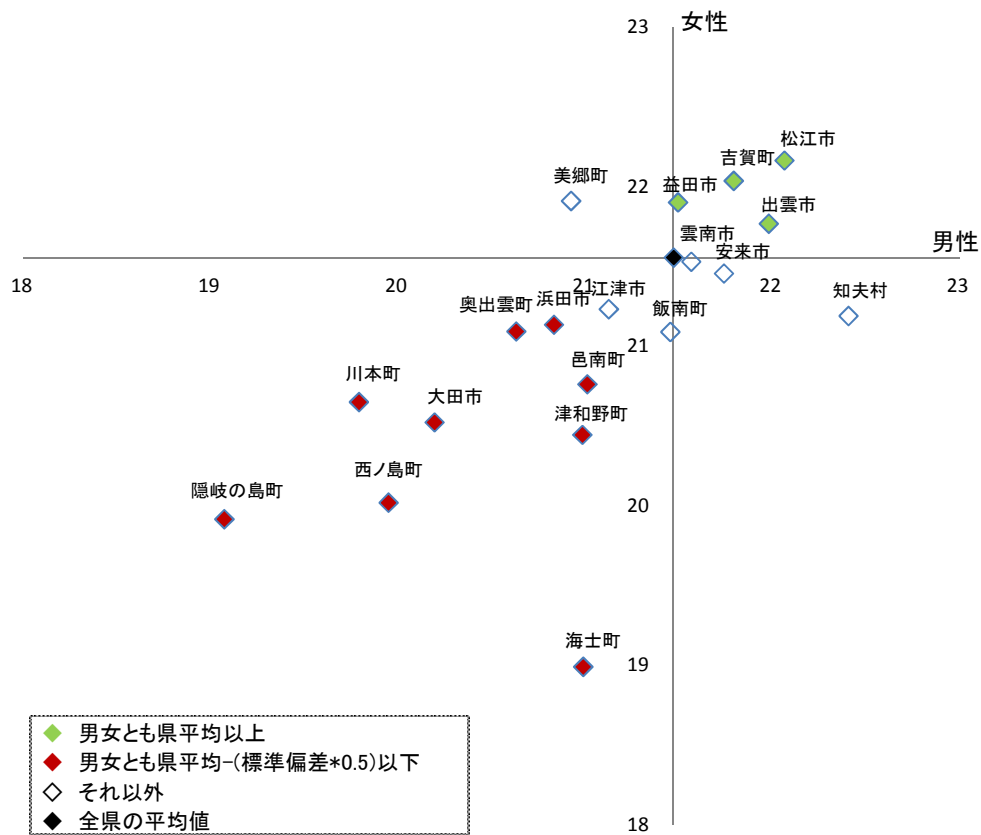


図 18. 市町村別男女の年齢調整一人平均残存歯数

市町村別年齢調整一人平均残存歯数の結果が男女とも県平均以上であったのは、松江市、出雲市、益田市、吉賀町であった。

男性の一人平均残存歯数が少ないところは、女性の平均残存歯数も少ないことが読み取れ、傾向として男女差はあまりないことがうかがえる。

(5) 市町村別男女の年齢調整残存歯数によるグループ地図

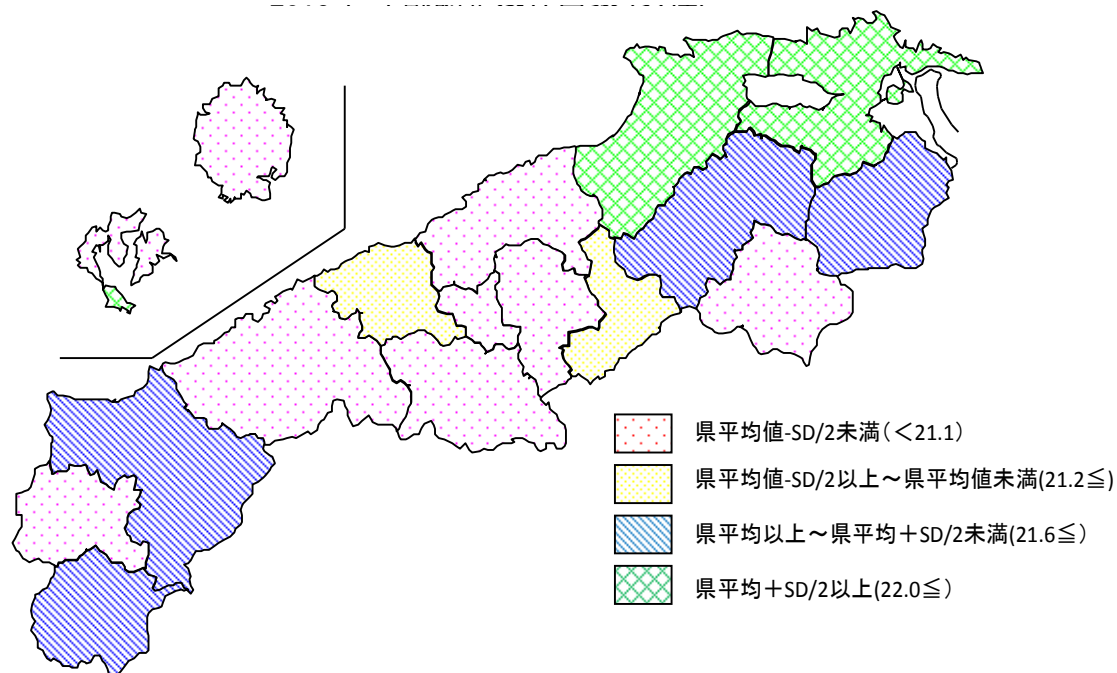


図 19. 2015年 年齢調整一人平均残存歯数 (男性)

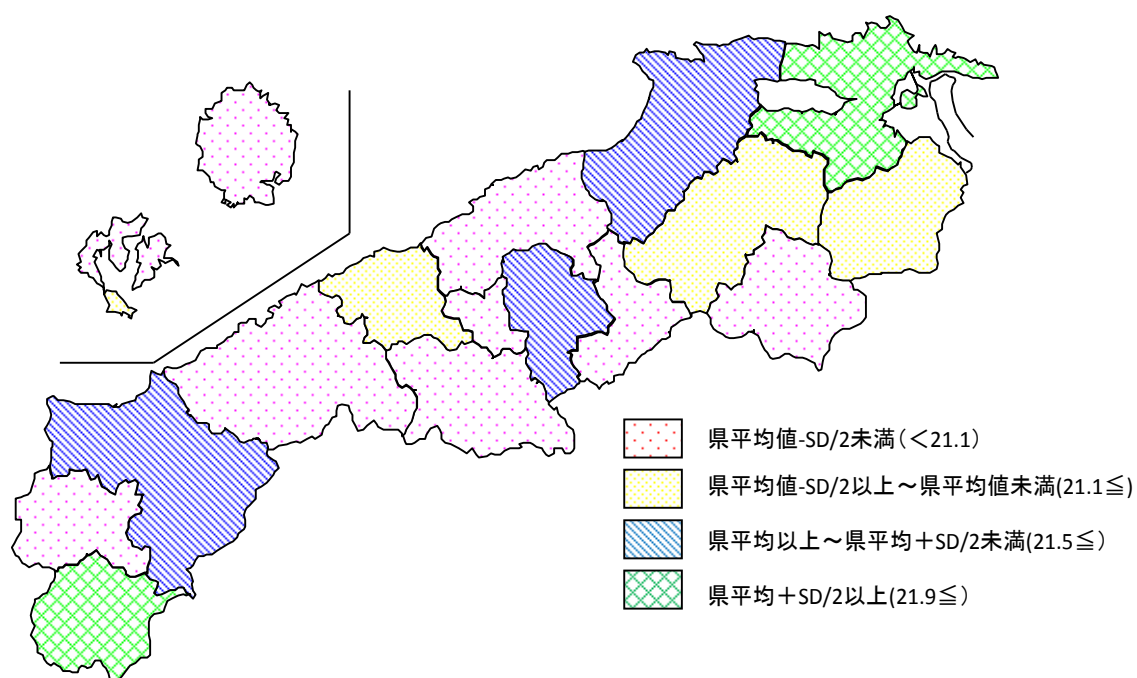


図 20. 2015年 年齢調整一人平均残存歯数 (女性)

3. 残存歯と諸因子との関係について

1) 残存歯数と歯科医師数

(1) 歯科医師数と年齢調整残存歯数の相関

男女とも有意な相関はなかった。(男性 $r=0.254$ ($p=0.295$)、女性 $r=-0.125$ ($p=0.610$))

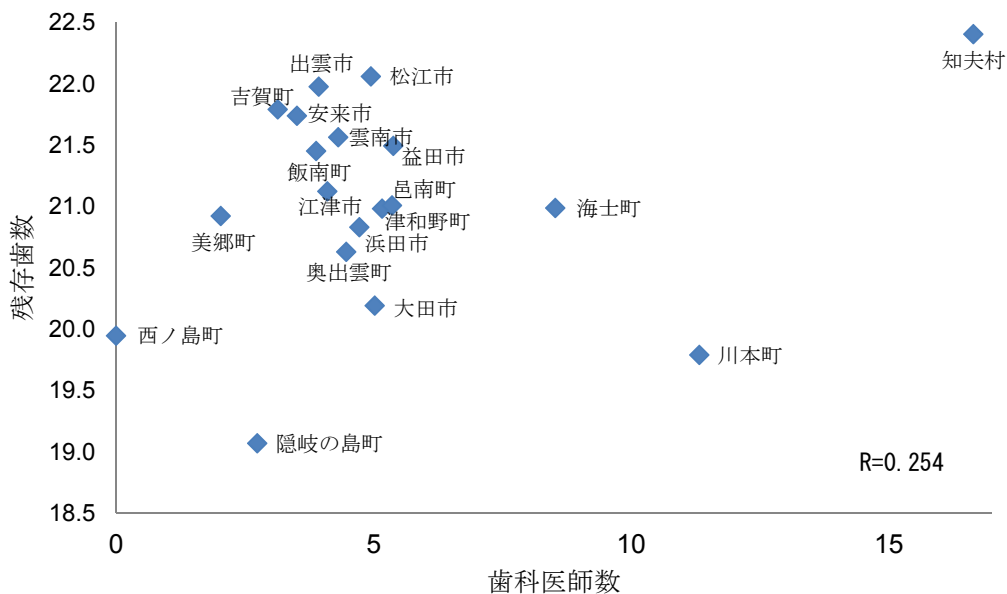


図 21. 年齢調整残存歯数（男性）と人口 10 万対歯科医歯数

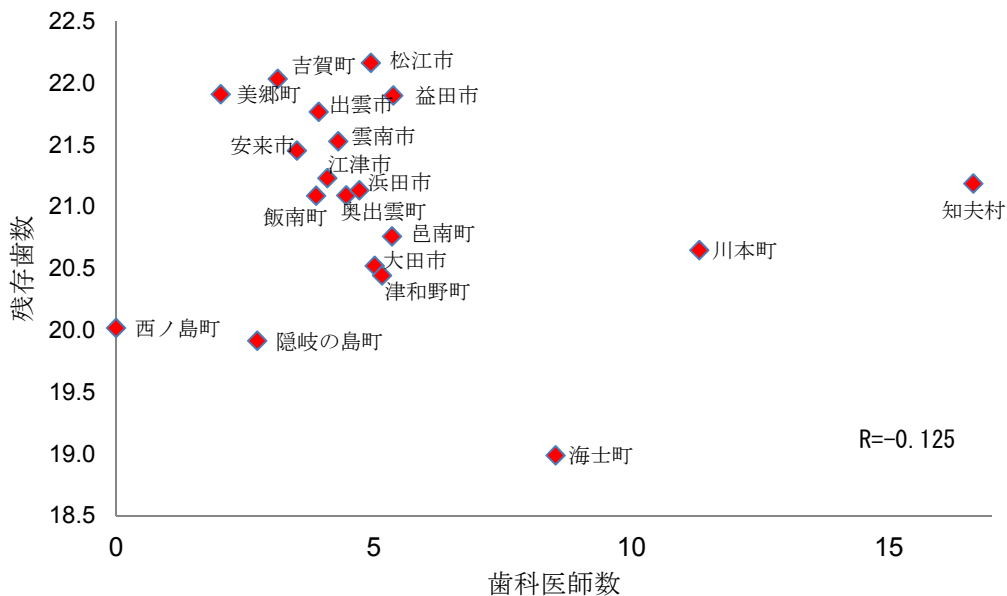


図 22. 年齢調整残存歯数（女性）と人口 10 万対歯科医歯数

※歯科医師数: 歯科医師会会員 (診療に従事している会員のみ)

人口 2014 年島根県市町村別推計人口

2) 残存歯数と糖尿病の関係

(1) 10歳区分階級別糖尿病の有無と一人平均残存歯数

表 25. 10歳区分階級別糖尿病の有無と一人平均残存歯数

総数	人数		残存歯数		一人平均残存歯数	
	糖尿病あり	糖尿病なし	糖尿病あり	糖尿病なし	糖尿病あり	糖尿病なし
30～34歳	8	1,354	227	38,573	28.38	28.49
35～44歳	59	3,762	1,604	105,120	27.19	27.94
45～54歳	163	4,134	3,886	108,866	23.84	26.33
55～64歳	499	6,201	10,778	144,915	21.60	23.37
65～74歳	901	7,316	16,909	146,643	18.77	20.04
75～84歳	795	5,477	12,125	86,396	15.25	15.77
85歳～	196	1,391	2,054	14,811	10.48	10.65
総計	2,621	29,635	47,583	645,324	18.15	21.78

*性別及び糖尿病の有無の不明は除く。

(2) 糖尿病と一人平均残存歯数（男女別）

表 26. 糖尿病と一人平均残存歯数（男性）

男性	人数		残存歯数		一人平均残存歯数	
	糖尿病あり	糖尿病なし	糖尿病あり	糖尿病なし	糖尿病あり	糖尿病なし
30～34歳	6	595	170	16,996	28.33	28.56
35～44歳	37	1,626	1,002	45,414	27.08	27.93
45～54歳	119	1,757	2,795	45,667	23.49	25.99
55～64歳	340	2,614	7,451	60,861	21.91	23.28
65～74歳	568	3,130	10,666	61,486	18.78	19.64
75～84歳	443	2,197	6,797	35,665	15.34	16.23
85歳～	86	530	1,078	6,303	12.53	11.89
総計	1,599	12,449	29,959	272,392	18.74	21.88

表 27. 糖尿病と一人平均残存歯数（女性）

女性	人数		残存歯数		一人平均残存歯数	
	糖尿病あり	糖尿病なし	糖尿病あり	糖尿病なし	糖尿病あり	糖尿病なし
30～34歳	2	759	57	21,577	28.50	28.43
35～44歳	22	2,136	602	59,706	27.36	27.95
45～54歳	44	2,377	1,091	63,199	24.80	26.59
55～64歳	159	3,587	3,327	84,054	20.92	23.43
65～74歳	333	4,186	6,243	85,157	18.75	20.34
75～84歳	352	3,280	5,328	50,731	15.14	15.47
85歳～	110	861	976	8,508	8.87	9.88
総計	1,022	17,186	17,624	372,932	17.24	21.70

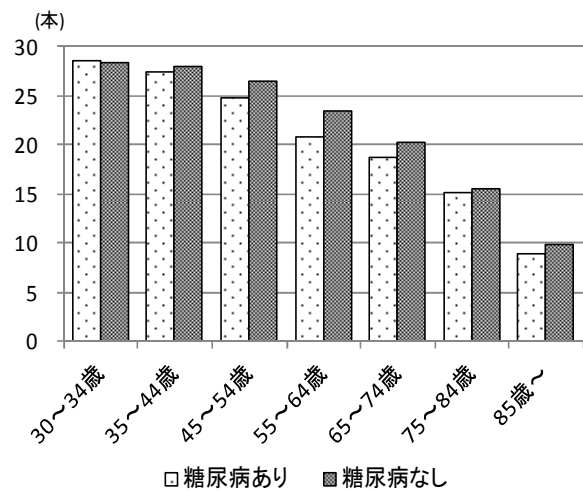
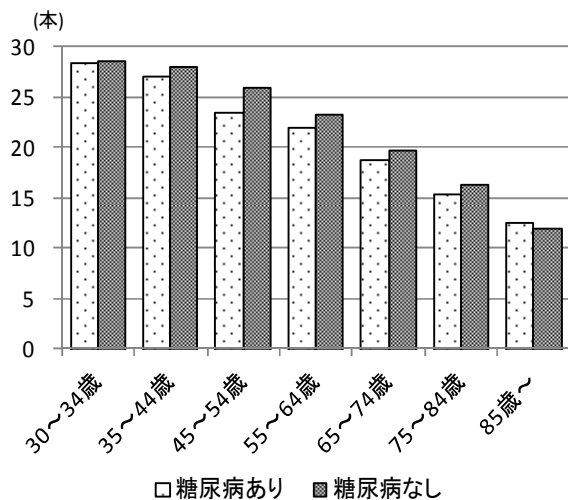


図 23. 糖尿病と一人平均残存歯数 (男性)

図 24. 糖尿病と一人平均残存歯数 (女性)

男女ともにほぼ全ての年齢層で「糖尿病あり」の人の方が残存歯数の少ないことがわかる。特に男性では45~54歳、女性では55~64歳の年齢層で糖尿病の有無による残存歯数は、糖尿病がある人の方が残存歯は2.5本少なく、減少が著しい。

3) 残存歯数と歯周疾患 (歯周ポケット測定値 4mm 以上) との関係

(1) 10歳区分階級別歯周疾患の有無と一人平均残存歯数

表 28. 10歳区分階級別歯周疾患の有無と一人平均残存歯数

総数	人数		残存歯数		一人平均残存歯数	
	歯周疾患なし	歯周疾患あり	歯周疾患なし	歯周疾患あり	歯周疾患なし	歯周疾患あり
30~34歳	866	719	24,848	20,449	28.69	28.44
35~44歳	1,880	2,190	53,092	60,788	28.24	27.76
45~54歳	1,555	2,782	41,750	72,329	26.85	26.00
55~64歳	2,106	4,639	51,224	107,370	24.32	23.15
65~74歳	2,381	5,766	49,288	118,204	20.70	20.50
75~84歳	1,683	4,096	28,335	71,387	16.84	17.43
85歳~	323	780	4,220	11,494	13.07	14.74
総計	10,794	20,972	252,757	462,021	23.42	22.03

* 性別及び歯周ポケットの状況の不明は除く。

(2) 歯周疾患(歯周ポケット測定値 4mm 以上)と一人平均残存歯数 (男女別)

表 29. 10 歳区分階級別歯周疾患の有無と一人平均残存歯数 (男性)

男性	人数		残存歯数		一人平均残存歯数	
	歯周疾患なし	歯周疾患あり	歯周疾患なし	歯周疾患あり	歯周疾患なし	歯周疾患あり
30～34歳	306	328	8,785	9,336	28.71	28.46
35～44歳	657	1,051	18,576	29,140	28.27	27.73
45～54歳	573	1,315	15,291	33,693	26.69	25.62
55～64歳	874	2,072	21,308	47,877	24.38	23.11
65～74歳	956	2,665	19,697	54,025	20.60	20.27
75～84歳	636	1,793	11,121	32,054	17.49	17.88
85歳～	126	355	1,746	5,492	13.86	15.47
総計	4,128	9,579	96,524	211,617	23.38	22.09

表 30. 10 歳区分階級別歯周疾患の有無と一人平均残存歯数 (女性)

女性	人数		残存歯数		一人平均残存歯数	
	歯周疾患なし	歯周疾患あり	歯周疾患なし	歯周疾患あり	歯周疾患なし	歯周疾患あり
30～34歳	560	391	16,063	11,113	28.68	28.42
35～44歳	1,223	1,139	34,516	31,648	28.22	27.79
45～54歳	982	1,467	26,459	38,636	26.94	26.34
55～64歳	1,232	2,567	29,916	59,493	24.28	23.18
65～74歳	1,425	3,101	29,591	64,179	20.77	20.70
75～84歳	1,047	2,303	17,214	39,333	16.44	17.08
85歳～	197	425	2,474	6,002	12.56	14.12
総計	6,666	11,393	156,233	250,404	23.44	21.98

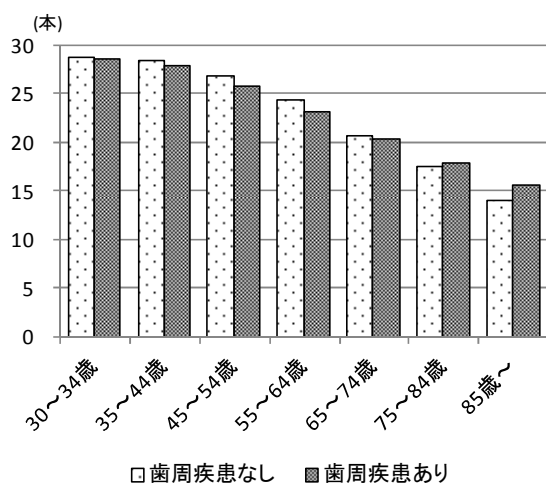


図 25. 10 歳区分階級別歯周疾患の有無と一人平均残存歯数 (男性)

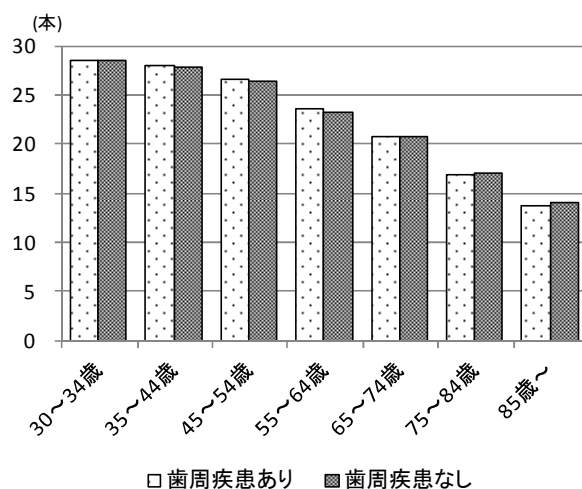


図 26. 10 歳区分階級別歯周疾患の有無と一人平均残存歯数 (女性)

男女ともに 30～74 歳までの年齢層で歯周疾患ありの人の方が、一人平均残存歯が少ない結果となった。

しかし、75 歳を超えると歯周疾患なしの人の方が多くなる。これは単純に歯周疾患で歯を失うというだけでなく、その人のその他全身疾患やむし歯リスクなどの様々な因子が複雑に関わっている可能性も考えられる。

4) 糖尿病と歯周疾患（歯周ポケット測定値 4mm 以上）との関係

(1) 糖尿病の有無と歯周疾患

表 31. 糖尿病の有無と歯周疾患

総数	糖尿病あり		糖尿病なし		計
	歯周疾患なし	歯周疾患あり	歯周疾患なし	歯周疾患あり	
30～34歳	0	8	706	644	1,358
35～44歳	15	44	1,683	2,064	3,806
45～54歳	51	111	1,472	2,639	4,273
55～64歳	137	349	1,909	4,194	6,589
65～74歳	240	616	2,039	5,001	7,896
75～84歳	177	521	1,443	3,452	5,593
85歳～	30	103	280	644	1,057
総計	650	1,752	9,532	18,638	30,572

* 性別及び糖尿病の有無、歯周ポケットの状況の不明、対象歯なしは除く。

(2) 糖尿病の有無と歯周疾患（男女別）

表 32. 糖尿病の有無と歯周疾患（男性）

男性	糖尿病あり		糖尿病なし		計
	歯周疾患なし	歯周疾患あり	歯周疾患なし	歯周疾患あり	
30～34歳		6	288	304	598
35～44歳	10	27	625	996	1658
45～54歳	35	84	526	1,215	1860
55～64歳	96	233	761	1,796	2886
65～74歳	136	406	774	2,191	3507
75～84歳	91	290	523	1,450	
85歳～	14	53	109	282	458
総計	382	1,099	3,606	8,234	13321

表 33. 糖尿病の有無と歯周疾患（女性）

女性	糖尿病あり		糖尿病なし		計
	歯周疾患なし	歯周疾患あり	歯周疾患なし	歯周疾患あり	
30～34歳		2	418	340	760
35～44歳	5	17	1,058	1,068	2148
45～54歳	16	27	946	1,424	2413
55～64歳	41	116	1,148	2,398	3703
65～74歳	104	210	1,265	2,810	4389
75～84歳	86	231	920	2,002	3239
85歳～	16	50	171	362	599
総計	268	653	5,926	10,404	17251

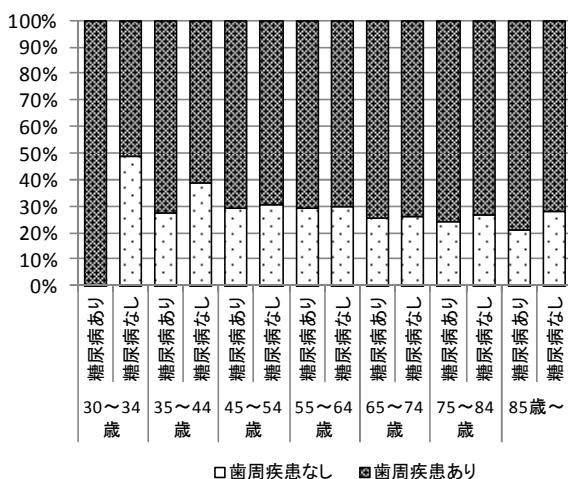


図 27. 糖尿病の有無と歯周疾患（男性）

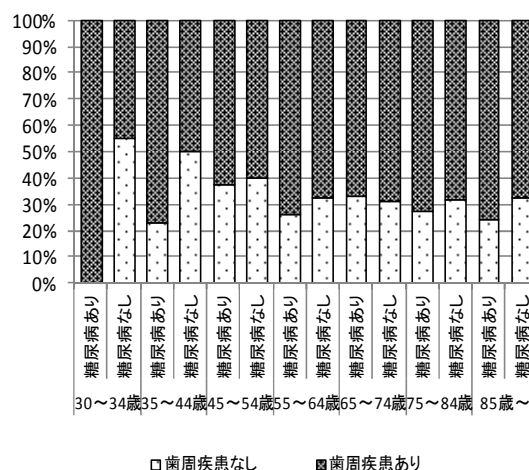


図 28. 糖尿病の有無と歯周疾患（女性）

男女ともほぼ全ての年齢層において糖尿病ありの人の方が歯周疾患にかかっている割合が高く、糖尿病は歯周疾患悪化のリスクファクターと言える。

5) 残存歯数と喫煙の関係

(1) 喫煙の有無と一人平均残存歯数

表 34. 喫煙の有無と一人平均残存歯数

総数	人数		残存歯数		一人平均残存歯数	
	喫煙あり	喫煙なし	喫煙あり	喫煙なし	喫煙あり	喫煙なし
30～34歳	356	1,293	10,084	37,065	28.33	28.67
35～44歳	889	3,213	24,367	90,429	27.41	28.14
45～54歳	901	3,422	22,558	90,945	25.04	26.58
55～64歳	1,131	5,604	24,405	132,217	21.58	23.59
65～74歳	919	7,328	16,317	147,932	17.76	20.19
75～84歳	273	5,986	3,335	94,936	12.22	15.86
85歳～	33	1,554	310	16,548	9.39	10.65
総計	4,502	28,400	101,376	610,072	22.52	21.48

* 性別及び喫煙の有無の不明は除く。

(2) 喫煙の有無と一人平均残存歯数（男女別）

表 35. 喫煙の有無と一人平均残存歯数（男性）

男性	人数		残存歯数		一人平均残存歯数	
	喫煙あり	喫煙なし	喫煙あり	喫煙なし	喫煙あり	喫煙なし
30～34歳	254	372	7,245	10,653	28.52	28.64
35～44歳	645	1,048	17,832	29,450	27.65	28.10
45～54歳	704	1,185	17,721	31,117	25.17	26.26
55～64歳	903	2,059	19,655	48,857	21.77	23.73
65～74歳	818	2,893	14,492	57,942	17.72	20.03
75～84歳	241	2,396	2,951	39,377	12.24	16.43
85歳～	31	587	308	7,094	9.94	12.09
総計	3,596	10,540	80,204	224,490	22.30	21.30

表 36. 喫煙の有無と一人平均残存歯数（女性）

女性	人数		残存歯数		一人平均残存歯数	
	喫煙あり	喫煙なし	喫煙あり	喫煙なし	喫煙あり	喫煙なし
30～34歳	102	921	2,839	26,412	27.83	28.68
35～44歳	244	2,165	6,535	60,979	26.78	28.17
45～54歳	197	2,237	4,837	59,828	24.55	26.74
55～64歳	228	3,545	4,750	83,360	20.83	23.51
65～74歳	101	4,435	1,825	89,990	18.07	20.29
75～84歳	32	3,590	384	55,559	12.00	15.48
85歳～	2	967	2	9,454	1.00	9.78
総計	906	17,860	21,172	385,582	23.37	21.59

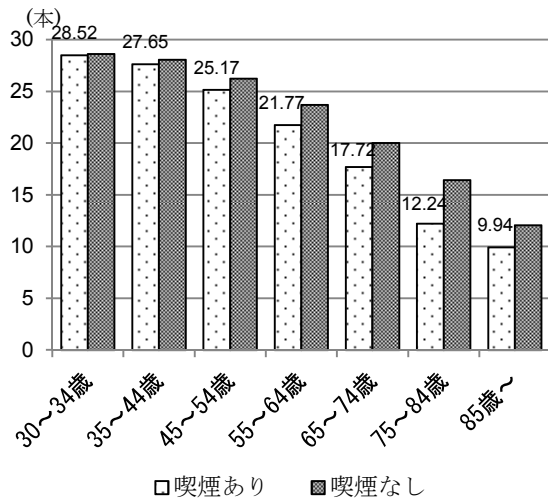


図 29. 喫煙の有無と一人平均残存歯数(男性)

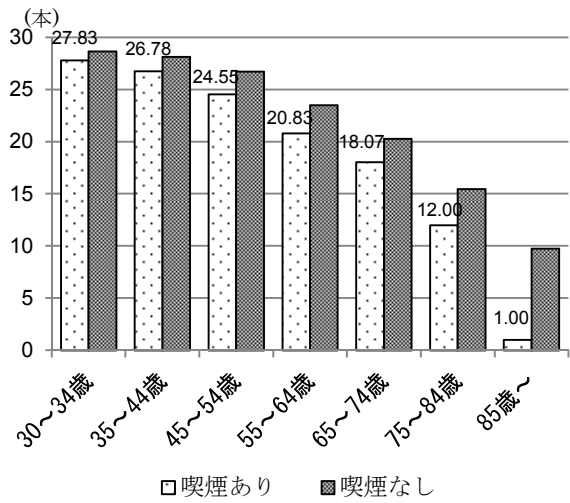


図 30. 喫煙の有無と一人平均残存歯数(女性)

男女とも全ての年齢層で「喫煙あり」の人の方が残存歯数は少ない。
 年齢が上がるにつれて喫煙の有無による残存歯数の差は大きくなり、男性は 3.6 本、女性は 4.2 本、喫煙者の方で残存歯が少ない。また 75~84 歳で最も差が大きい。

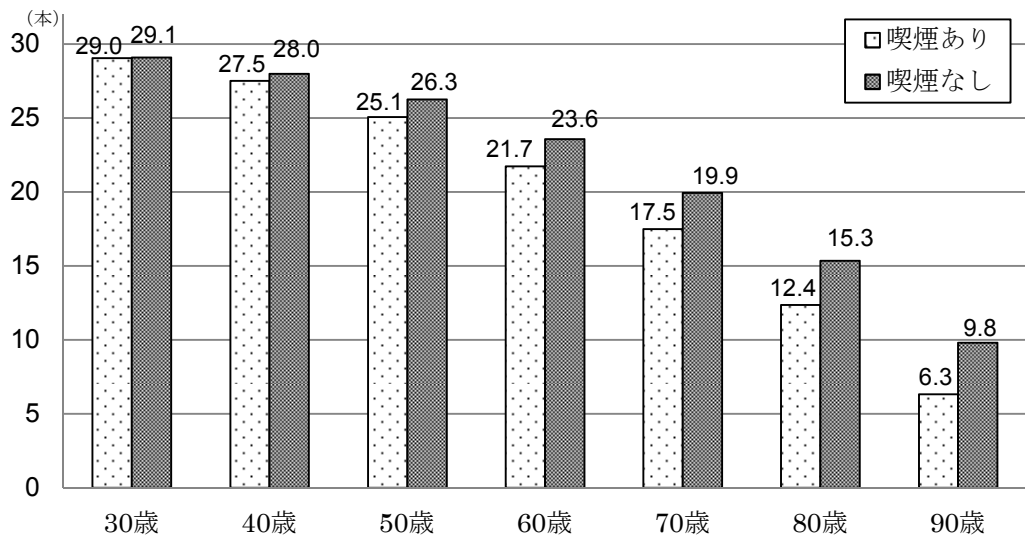


図 31. 年齢別喫煙有無の平均残存歯数 (男性・糖尿病なし・予測値)

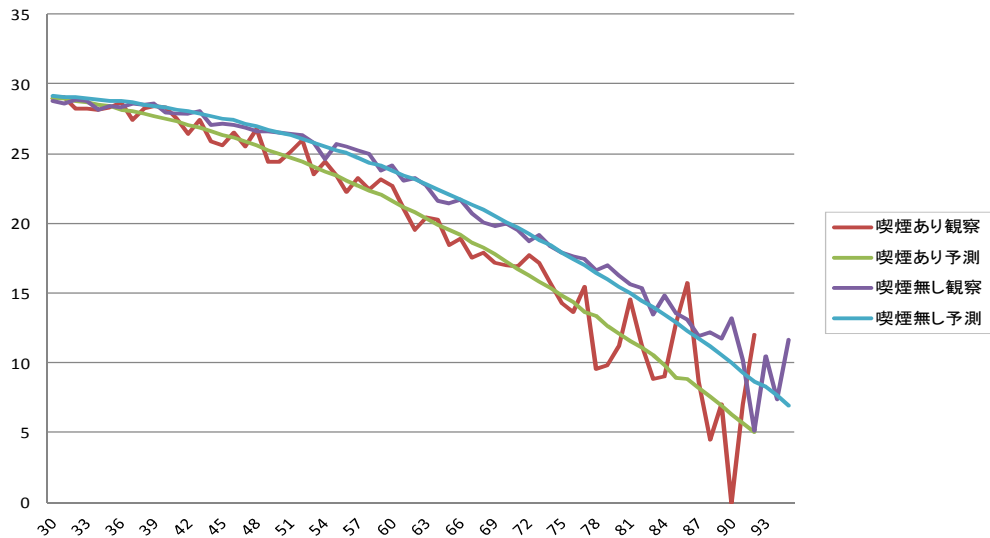


図 32. 喫煙の有無別年齢平均残存歯数（男性・糖尿病なし・観察地及び予測値）

男性のみを更に分析をすると、糖尿病による影響を除くため糖尿病なしで喫煙の有無による残存歯数について、予測値は50代で1.9本、70代で3.2本、80代で3.7本、喫煙ありの人が残存歯数が少なかった。

また、実際の調査結果と比べると、サンプル数の大小により残存歯数のばらつきはあるものの、傾向（グラフの傾き）は予測値と観測値では同じ傾向であった。

結果、喫煙は残存歯数に影響し、しかも年齢を追うごとに差が出てくるため、できるだけ早い段階での禁煙指導が残存歯数の向上に寄与すると言える。

6) 喫煙と歯周疾患（歯周ポケット測定値 4mm 以上）との関係

(1) 喫煙の有無と歯周疾患

表 37. 喫煙の有無と歯周疾患

総数	喫煙あり		喫煙なし		計
	歯周疾患なし	歯周疾患あり	歯周疾患なし	歯周疾患あり	
30～34歳	151	201	705	502	1,559
35～44歳	303	577	1,553	1,574	4,007
45～54歳	237	658	1,304	2,098	4,297
55～64歳	254	839	1,806	3,726	6,625
65～74歳	201	656	2,087	4,981	7,925
75～84歳	52	169	1,558	3,802	5,581
85歳～	6	17	302	731	1,056
総計	1,204	3,117	9,315	17,414	31,050

* 性別及び喫煙の有無、歯周ポケットの状況の不明、対象歯なしは除く。

(2) 喫煙の有無と歯周疾患（男女別）

表 38. 喫煙の有無と歯周疾患（男性）

男性	喫煙あり		喫煙なし		計
	歯周疾患なし	歯周疾患あり	歯周疾患なし	歯周疾患あり	
30～34歳	103	149	198	169	619
35～44歳	216	424	434	606	1680
45～54歳	183	516	386	787	1872
55～64歳	199	671	660	1,364	2894
65～74歳	176	585	742	2,015	3518
75～84歳	44	150	570	1,587	2351
85歳～	6	16	116	321	459
総計	927	2,511	3,106	6,849	13,393

表 39. 喫煙の有無と歯周疾患（女性）

女性	喫煙あり		喫煙なし		計
	歯周疾患なし	歯周疾患あり	歯周疾患なし	歯周疾患あり	
30～34歳	48	52	507	333	940
35～44歳	87	153	1,119	968	2327
45～54歳	54	142	918	1,311	2425
55～64歳	55	168	1,146	2,362	3731
65～74歳	25	71	1,345	2,966	4407
75～84歳	8	19	988	2,215	3230
85歳～		1	186	410	597
総計	277	606	6,209	10,565	17,657

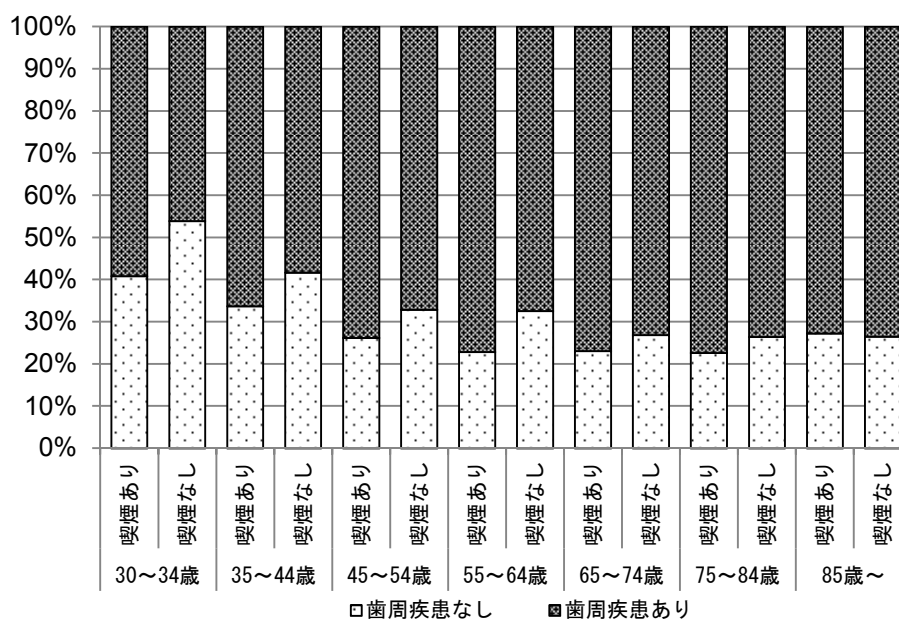


図 33. 喫煙の有無と歯周疾患（男性）

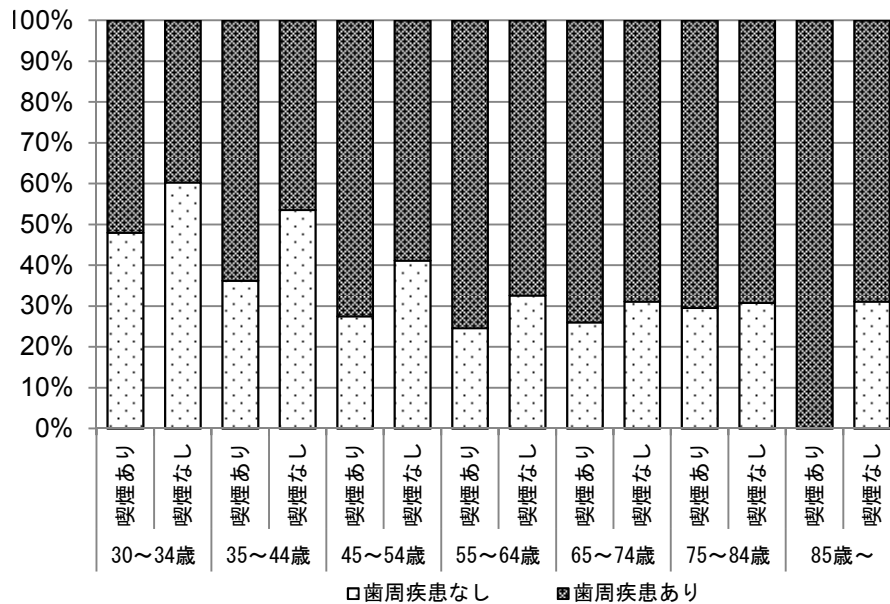


図 34. 喫煙の有無と歯周疾患（女性）

男女とも全ての年齢層で喫煙ありの人が歯周疾患にかかっている割合が高い。

したがって、喫煙は歯周疾患のリスクファクターとなり、喫煙による歯周疾患の増悪、そして残存歯数の減少へと関係していると考えられる。

7) 咀嚼について（咀嚼の状態・臼歯部の咬合状態・義歯の使用等）

(1) 残存歯数と咀嚼

表 40. 残存歯数と咀嚼

総数	人数		残存歯数		一人平均残存歯数	
	噛める	噛めない	噛める	噛めない	噛める	噛めない
30～34歳	1,501	21	42,902	566	28.58	26.95
35～44歳	3,844	102	107,812	2,490	28.05	24.41
45～54歳	3,993	309	106,371	6,525	26.64	21.12
55～64歳	5,901	767	141,688	13,281	24.01	17.32
65～74歳	6,920	1,271	144,592	18,467	20.89	14.53
75～84歳	4,825	1,408	82,820	15,038	17.16	10.68
85歳～	1,071	506	13,256	3,522	12.38	6.96
総計	28,055	4,384	639,441	59,889	22.79	13.66

* 性別及び咀嚼の状況の不明は除く。

(2) 残存歯数と咀嚼（男女別）

表 41. 残存歯数と咀嚼（男性）

男性	人数		残存歯数		一人平均残存歯数	
	噛める	噛めない	噛める	噛めない	噛める	噛めない
30～34歳	609	10	17,435	256	28.63	25.60
35～44歳	1,629	51	45,662	1,246	28.03	24.43
45～54歳	1,713	168	45,228	3,376	26.40	20.10
55～64歳	2,589	355	62,051	6,020	23.97	16.96
65～74歳	3,090	589	63,514	8,219	20.55	13.95
75～84歳	2,061	563	36,036	6,127	17.48	10.88
85歳～	435	175	5,858	1,463	13.47	8.36
総計	12,126	1,911	275,784	26,707	22.74	13.98

表 42. 残存歯数と咀嚼（女性）

女性	人数		残存歯数		一人平均残存歯数	
	噛める	噛めない	噛める	噛めない	噛める	噛めない
30～34歳	892	11	25,467	310	28.55	28.18
35～44歳	2,215	51	62,150	1,244	28.06	24.39
45～54歳	2,280	141	61,143	3,149	26.82	22.33
55～64歳	3,312	412	79,637	7,261	24.04	17.62
65～74歳	3,830	682	81,078	10,248	21.17	15.03
75～84歳	2,764	845	46,784	8,911	16.93	10.55
85歳～	636	331	7,398	2,059	11.63	6.22
総計	15,929	2,473	363,657	33,182	22.83	13.42

30～34歳の区分において噛める人と比較して噛めない人の一人平均残存歯数は、1.63本減少している。噛めない人一人平均残存歯数を比較すると、男性では噛める人と比較して3.03本少ないが、女性の一人平均残存歯数は噛める人と変わらない。

また、年代別で見ると、噛めない人の方が早期に歯の喪失が見られ、男性ですでに45～54歳の区分で一人平均残存歯が20.10本となっている。

加えて、男性の方が、噛めない群で歯の喪失スピードが速いことがグラフにも表れており、女性の噛めない群と比較して男性の噛めない群の方が歯の喪失が速い。

噛める群は一人平均残存歯数が22.79本であり、噛めない群は13.66本と大きな開きがある。

歯の本数の減少は咀嚼力の低下につながることを示されたとも言える。

また、噛める人は、噛めない人より一人平均残存歯が多く、数値目標となる8020には届いていないが、噛める群では7020が達成されている。高齢者になっても健康な歯の本数を確保することは、低栄養を予防するという観点からも重要であると考えられる。

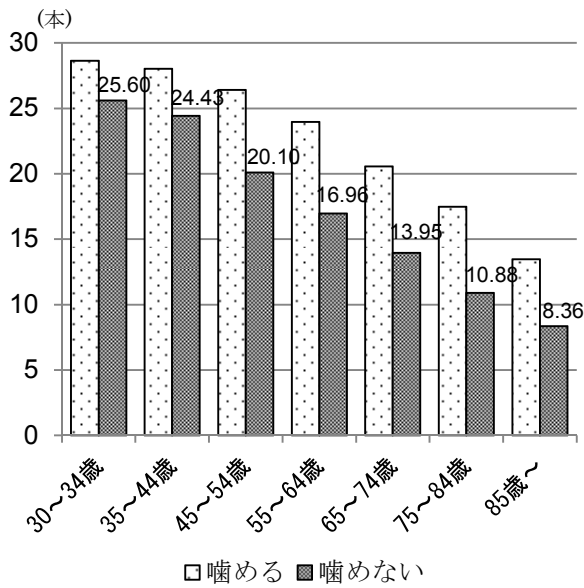


図 35. 残存歯数と咀嚼（男性）

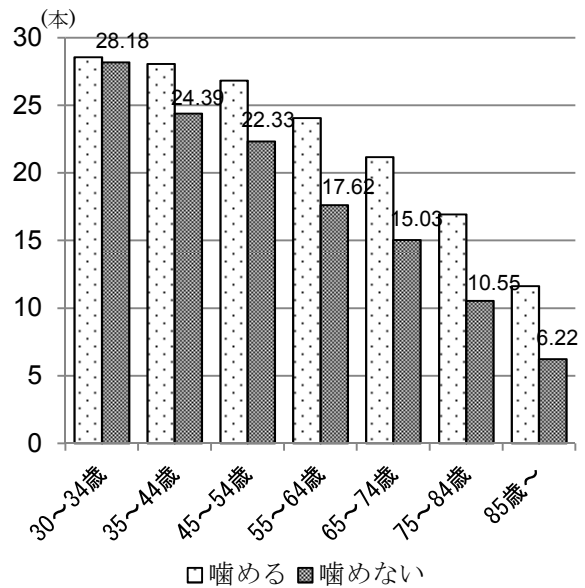


図 36. 残存歯数と咀嚼（女性）

(3) 歯周疾患と咀嚼について

表 43. 歯周疾患と咀嚼の有無について（男女別）

		人数		残存歯数		一人平均残存歯数	
		歯周疾患なし	歯周疾患あり	歯周疾患なし	歯周疾患あり	歯周疾患なし	歯周疾患あり
総数	噛める	9,444	17,603	229,186	405,134	24.27	23.02
	噛めない	892	2,831	12,925	44,809	14.49	15.83
男性	噛める	3,666	8,012	88,853	184,742	24.24	23.06
	噛めない	320	1,321	4,521	21,277	14.13	16.11
女性	噛める	5,778	9,591	140,333	220,392	24.29	22.98
	噛めない	572	1,510	8,404	23,532	14.69	15.58

※不明は除く。

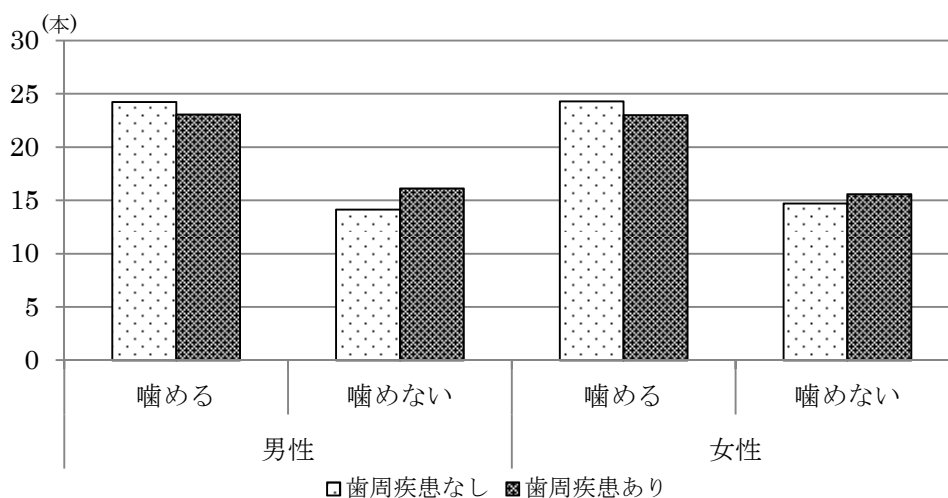


図 37. 歯周疾患と咀嚼の有無について (男女別)

歯周疾患と咀嚼の有無について、噛める人は歯周疾患ありの人が多かった。男女別にみても同様な結果であった。しかし、噛めない人の総数ならびに男女別に結果は、歯周疾患ありの人の方が多かった。

一方、一人平均残存歯数の結果では、噛める人で歯周疾患なしの人の方で一人平均残存歯数が約1本多かった。

平成22年度調査結果では、歯肉に所見のある人は15～19歳の年齢階級で既に69.1%と7割近い数値であり、その後の年齢階級においては7割～8割(80～84歳と85歳以上を除く)が有所見者である。今回調査で歯周疾患ありの人の方が多かったことと似た結果を示している。そのため、「噛める」のか「噛めない」のかを振り分けた場合、「歯周疾患あり」と答えていても、その程度に幅があり、軽度な者であれば「噛める」と答えている可能性が高いことも考えられる。

(4) 義歯の有無と咀嚼 (20本未満の者・男女別)

表 44. 義歯の有無と咀嚼 (20本未満の者・男女別)

		人数		割合	
		噛める	噛めない	噛める	噛めない
総数	義歯あり	6,101	2,640	69.8	30.2
	義歯なし	500	440	53.2	46.8
男性	義歯あり	2,664	1,100	70.8	29.2
	義歯なし	217	194	52.8	47.2
女性	義歯あり	3,437	1,540	69.1	30.9
	義歯なし	283	246	53.5	46.5

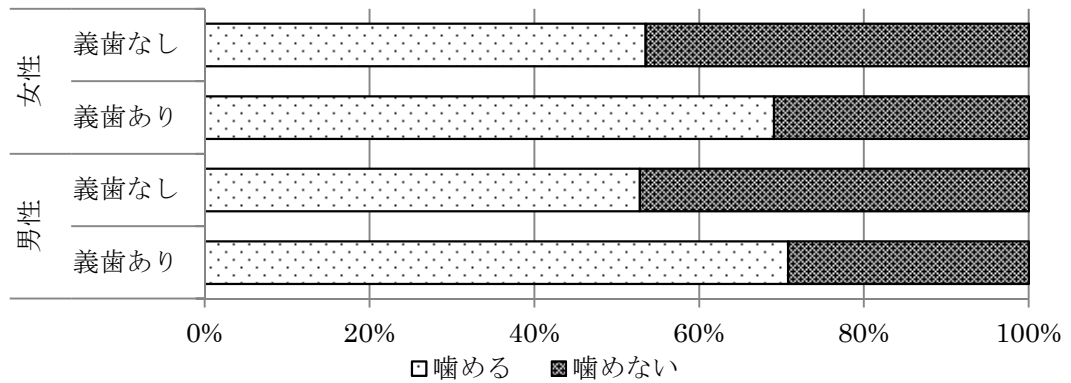


図 38. 義歯の有無と咀嚼 (20本未満の者・男女別)

男女とも義歯装着ありの人で噛める人の割合が7割と高く、義歯装着なしの人は約半数が噛めないと回答していることから、義歯は咀嚼機能を回復する重要な手段であることが伺える。

(5) 義歯の有無と咀嚼 (10本未満の者・男女別)

表 45. 義歯の有無と咀嚼 (10本未満の者・男女別)

		人数		割合	
		噛める	噛めない	噛める	噛めない
総数	義歯あり	2,610	1,538	62.9	37.1
	義歯なし	50	113	30.7	69.3
男性	義歯あり	1,198	661	64.4	35.6
	義歯なし	23	52	30.7	69.3
女性	義歯あり	1,412	877	61.7	38.3
	義歯なし	27	61	30.7	69.3

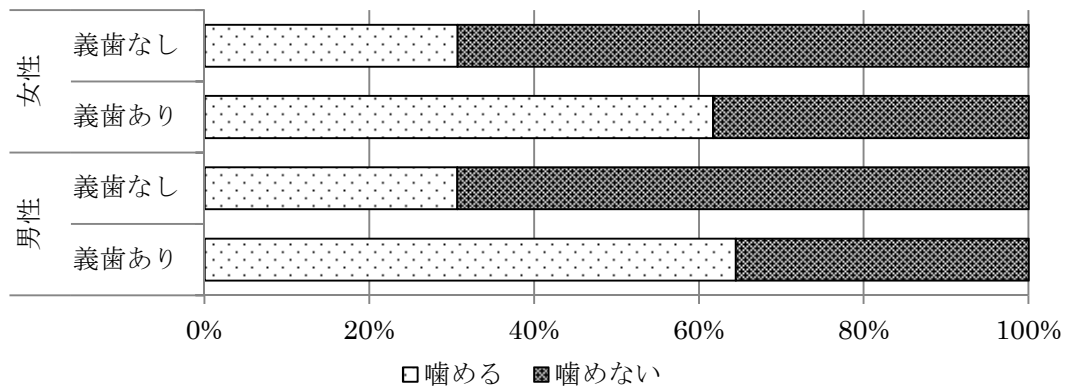


図 39. 義歯の有無と咀嚼 (10本未満の者・男女別)

義歯装着ありの人は、「義歯の有無と咀嚼」の結果と同様に6割以上が噛めると回答しているのに対し、義歯装着なしの人は、噛めない者が7割近くになっている。

10歯未満の少数歯になると、より義歯の咀嚼回復に寄与する役割が大きいことが伺える。

また、10歯未満の状態になると義歯装着ありの人の中でも噛めないとの回答が増えていることから、義歯の支持面積が増えるほど咀嚼能力の回復の限界があり、残存歯の負担能力そのものも低下している可能性も考えられる。

このことから、10歯未満にならないように健康な残存歯の確保をすることが、咀嚼能力の維持し低栄養にならないように食事摂取ができるボーダーラインであるとも考えられる。

8) 臼歯部の咬合（両側とも噛み合わせがある）状態との関係

(1) 臼歯部の咬合状態

表 46. 臼歯部の咬合状態

総数	人数		残存歯数		一人平均残存歯数	
	咬合あり	咬合なし	咬合あり	咬合なし	咬合あり	咬合なし
30～34歳	1,470	32	42,049	854	28.60	26.69
35～44歳	3,733	138	105,083	3,050	28.15	22.10
45～54歳	3,819	434	103,152	8,395	27.01	19.34
55～64歳	5,044	1,604	128,351	26,131	25.45	16.29
65～74歳	4,881	3,300	117,537	45,255	24.08	13.71
75～84歳	2,682	3,562	60,623	37,399	22.60	10.50
85歳～	396	1,184	7,639	9,152	19.29	7.73
総計	22,025	10,254	564,434	130,236	25.63	12.70

*性別及び臼歯部の不明は除く。

表 47. 臼歯部の咬合状態（男性）

男性	人数		残存歯数		一人平均残存歯数	
	咬合あり	咬合なし	咬合あり	咬合なし	咬合あり	咬合なし
30～34歳	591	12	16,929	301	28.64	25.08
35～44歳	1,566	74	44,073	1,660	28.14	22.43
45～54歳	1,627	234	43,810	4,259	26.93	18.20
55～64歳	2,213	719	56,689	11,126	25.62	15.47
65～74歳	2,144	1,530	51,650	19,929	24.09	13.03
75～84歳	1,172	1,450	26,878	15,198	22.93	10.48
85歳～	174	437	3,574	3,762	20.54	8.61
総計	9,487	4,456	243,603	56,235	25.68	12.62

表 48. 臼歯部の咬合状態（女性）

女性	人数		残存歯数		一人平均残存歯数	
	咬合あり	咬合なし	咬合あり	咬合なし	咬合あり	咬合なし
30～34歳	879	20	25,120	553	28.58	27.65
35～44歳	2,167	64	61,010	1,390	28.15	21.72
45～54歳	2,192	200	59,342	4,136	27.07	20.68
55～64歳	2,831	885	71,662	15,005	25.31	16.95
65～74歳	2,737	1,770	65,887	25,326	24.07	14.31
75～84歳	1,510	2,112	33,745	22,201	22.35	10.51
85歳～	222	747	4,065	5,390	18.31	7.22
総計	12,538	5,798	320,831	74,001	25.59	12.76

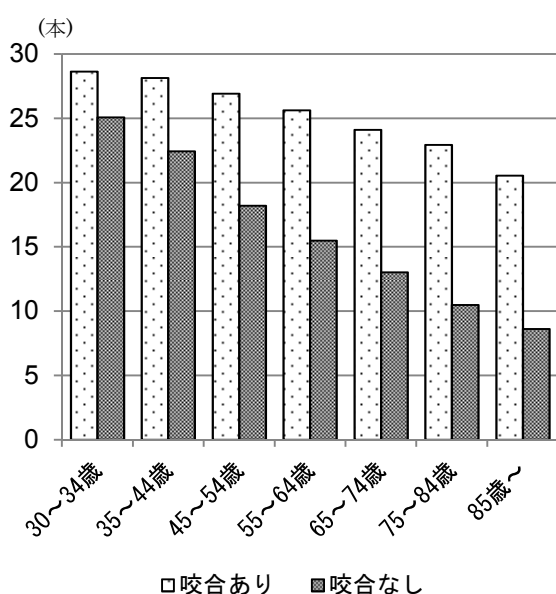


図 40. 臼歯部の咬合状態（男性）

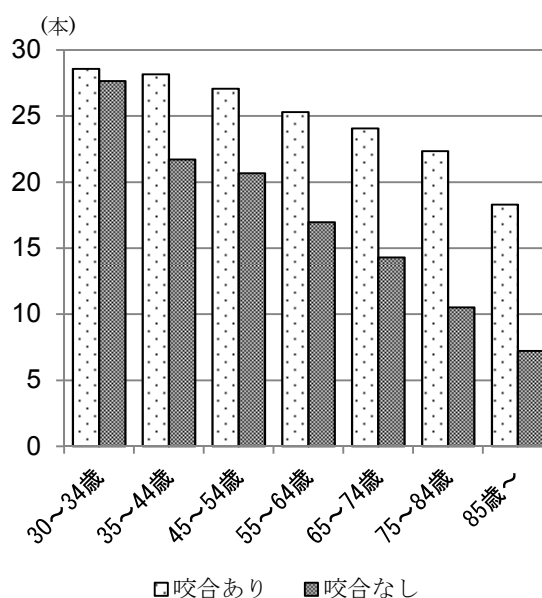


図 41. 臼歯部の咬合状態（女性）

臼歯部の咬合状態なしの人は、歯の喪失スピードが速く、年齢を重ねるごとに差が大きくなる。男性では既に 45～54 歳で一人平均残存歯数 20 本を下回っている。女性も 45～54 歳の一人平均残存歯数は 20 本を下回ってはないが、ほぼ 20 本である。

臼歯部の咬合状態なしの人は、85 歳以上になると 10 本を下回っているのに対し、臼歯部の咬合状態ありの人は、20 本前後の一人平均残存歯数となっている。

このことから、臼歯部の咬合状態があることにより、前歯部の歯の保護に寄与していると考えられ、臼歯部の咬合支持域を確保することにより歯の喪失リスクを大幅に軽減できると推察される。

(2) 臼歯部の咬合状態と咀嚼

表 49. 臼歯部の咬合状態と咀嚼

		人数		残存歯数		一人平均残存歯数	
		咀嚼できる	咀嚼できない	咀嚼できる	咀嚼できない	咀嚼できる	咀嚼できない
総数	咬合あり	20,919	1,054	540,389	22,891	25.83	21.72
	咬合なし	6,889	3,310	92,640	36,618	13.45	11.06
男性	咬合あり	8,990	473	232,702	10,404	25.88	22.00
	咬合なし	3,013	1,427	39,924	16,081	13.25	11.27
女性	咬合あり	11,929	581	307,687	12,487	25.79	21.49
	咬合なし	3,876	1,883	52,716	20,537	13.60	10.91

*性別及び臼歯部、咀嚼の状況の不明は除く。

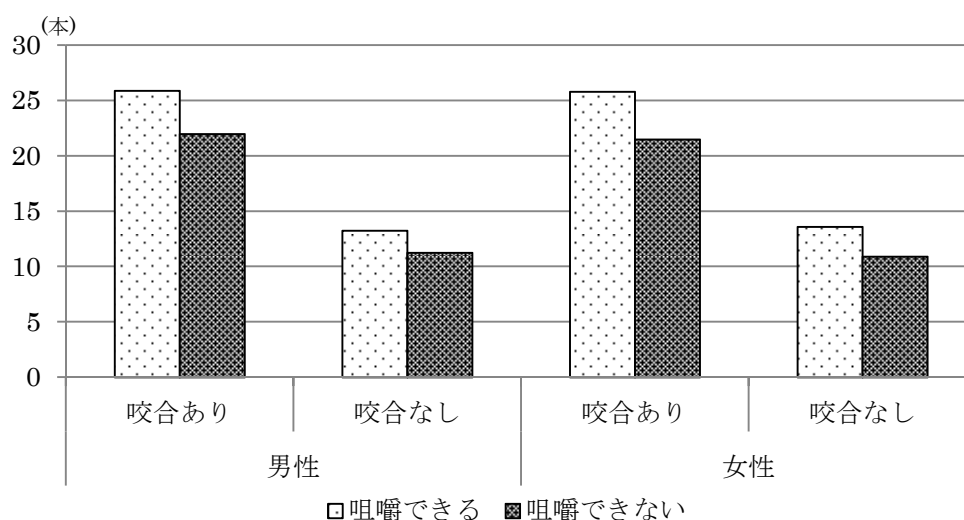


図 42. 臼歯部の咬合状態と咀嚼

臼歯部の咬合状態別の一人平均残存歯数をみると、臼歯部の咬合なしの人の方が、一人平均残存歯数は明らかに少ない。

また、臼歯部の咬合ありの人は、咀嚼できると回答した人が 95.2%を占め、咀嚼には臼歯部の咬合状態が大きく関係していると考えられる。

(3) 臼歯部の咬合状態と歯周疾患（ポケット測定値 4mm 以上）

表 50. 臼歯部の咬合状態と歯周疾患（ポケット測定値 4mm 以上）

		人数		残存歯数		一人平均残存歯数	
		歯周疾患なし	歯周疾患あり	歯周疾患なし	歯周疾患あり	歯周疾患なし	歯周疾患あり
総数	咬合あり	7,867	13,937	208,247	352,904	26.47	25.32
	咬合なし	2,436	6,354	32,988	92,985	13.54	14.63
男性	咬合あり	3,053	6,346	80,861	161,274	26.49	25.41
	咬合なし	923	2,899	12,240	42,287	13.26	14.59
女性	咬合あり	4,814	7,591	127,386	191,630	26.46	25.24
	咬合なし	1,513	3,455	20,748	50,698	13.71	14.67

*性別及び臼歯部、歯周ポケットの状況の不明は除く

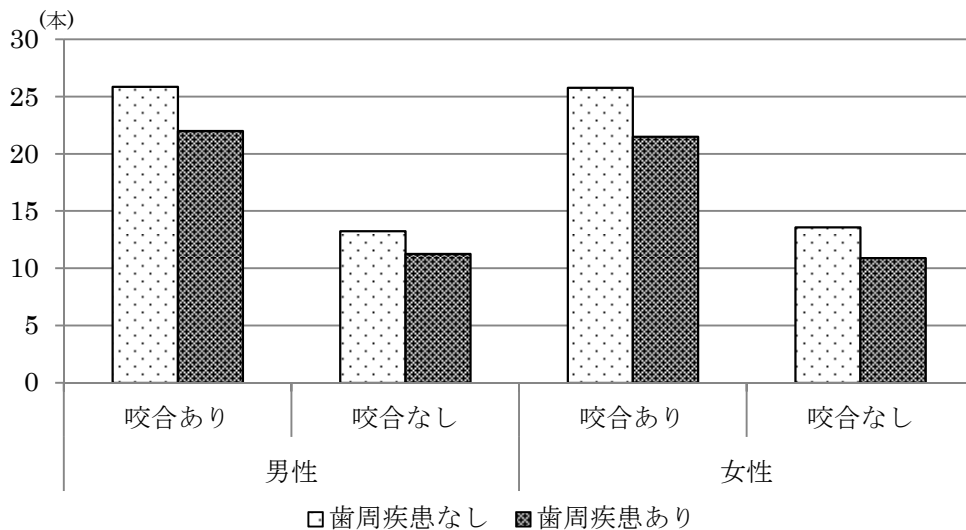


図 43. 臼歯部の咬合状態と歯周疾患（ポケット測定値 4mm 以上）

臼歯部の咬合状態ありの人で、歯周疾患ありの人は、歯周疾患なしの人と比較して男女とも 1 本程度一人平均残存歯数が少ない傾向であった。

一方で、臼歯部の咬合状態なしの人では、この傾向は逆転し、歯周疾患ありの人となしの人と比較して一人平均残存歯数が 1 本多い傾向であった。

4. まとめ

* 結果の要約

- 平成 13 年度調査 8 0 0 9、平成 17 年度調査 8 0 1 2、平成 22 年度調査 8 0 1 4、平成 27 年度調査 8 0 1 5 であり、残存歯数は着実に増加している。
- 年齢別の一人平均残存歯数の変化を見ると、過去 3 回の調査と比べ、全ての年齢で残存歯の減少が緩やかであり、一人平均残存歯数が増加している。しかし、40 歳以降歯の喪失が進み、68 歳で残存歯数 20 本を下回るため、壮年期の取組継続が必要である。
- 20 本以上有する者の割合は、過去 3 回の調査と比べ全ての年代で増えている。また、平成 22 年調査と比べ、70～84 歳で増加の割合が大きい。
- 出生年別に経年の変化を見ると、同じ年齢時点階級でも出生年が早い世代ほど残存歯数が少ない（50～55 歳時点で、1961-1966 年生まれより 1946-1951 年生まれの方が残存歯数が少ない）傾向がある。
- 歯周ポケット 4mm 以上を有する人の割合は、全ての年代で男性の方が女性よりも大きい。また過去 3 回の調査と比べて、増加傾向にある。
- 圏域、市町村により、一人平均残存歯数にばらつきがある。圏域別一人平均残存歯数は、県東部が高く、県西部、隠岐部が低い傾向にある。また、今回の調査では歯科医師数と年齢調整残存歯数の男女とも有意な相関はなかった。
- 糖尿病・喫煙は、共に歯周疾患悪化のリスクファクターであることが示唆される。
- 残存歯が 20 本未満の者で義歯装着ありの人で、噛める人の割合は約 7 割であり、義歯装着なしで噛める人の割合は約 5 割であった。また、残存歯 10 本未満となると義歯装着ありでも噛めない人の割合が増える。

5. 今後に向けて

現状と課題

- ① 残存歯調査を重ねるごとに残存歯数は増加しており、取組の成果が現れていると思われるが、残存歯増加本数の幅は鈍化している。各年齢期に応じたきめ細やかな働きかけが必要であるが、特に歯の喪失が始まる前の世代を含めた壮年期への取組の更なる強化が必要（各年齢期別の歯科保健施策の充実）。
- ② かかりつけ歯科医の定期管理による歯科疾病予防と早期発見の重要性をさら啓発すべきである（かかりつけ歯科医による定期管理）。
- ③ 残存歯数が減少すると、義歯装着の有無によらず口腔機能が低下することが示唆されており、歯の喪失を防ぎ、嚙む機能を維持する更なる取組が必要。
- ④ 糖尿病・喫煙は共に歯周疾患悪化のリスクファクターの1つであることから、口の健康が糖尿病などの全身の病気や喫煙など生活習慣と関連することについて啓発し、早期発見・治療につなげる取組が必要（知識の普及）。
- ⑤ 圏域別一人平均残存歯数には格差が見られ、地域格差の縮小に向けて、歯科口腔保健関連データの収集により、地域の実情に応じた対策が講じられるよう、歯科保健施策の効果検証が必要（情報共有の強化）。



- ◆ 平成28年度最終年である「島根県歯と口腔の健康づくり計画」の取組の評価を行うとともに、具体的な施策の基礎資料として活用する。
- ◆ きめ細やかな対策を実施するため、ライフステージ等各分野別に整理し、具体的な歯科口腔保健対策を実施する。

付録；平成27年度データ集

1) 圏域別

*各項目について対象項目不明は除く

(1) 松江圏域

年齢	調査者数 (人)	総残存歯数 (本)	20本以上 歯がある者 (人)	20本以上歯がある者の割合(%)				一人平均残存歯数(本)				ポケット測定 値4mm以上の 割合(%)
				H13	H17	H22	H27	H13	H17	H22	H27	
20~24歳						100.0					28.84	
25~29歳						100.0					28.89	
30~34歳	692	19,770	691			99.6	99.9				28.58	50.3
35~39歳	775	21,925	772	97.1	96.2	99.2	99.6	27.27	27.37	28.21	28.29	54.2
40~44歳	907	25,069	891	96.4	97.2	97.2	98.2	26.61	26.92	27.44	27.64	61.3
45~49歳	758	20,369	729	89.5	93.4	96.4	96.2	24.99	25.89	26.64	26.87	67.5
50~54歳	995	26,110	947	80.5	84.4	89.1	95.2	23.28	23.89	25.50	26.24	70.8
55~59歳	1,007	24,832	871	70.2	76.8	81.0	86.5	21.48	22.59	23.30	24.66	70.9
60~64歳	1,390	31,918	1,089	60.4	65.0	71.8	78.3	19.79	20.56	21.80	22.96	73.7
65~69歳	1,528	32,124	1,026	49.6	53.9	63.3	67.1	17.43	18.69	20.24	21.02	72.9
70~74歳	1,315	26,017	794	35.1	2.8	50.8	60.4	14.17	16.60	18.06	19.78	77.0
75~79歳	1,147	19,741	529	21.2	31.4	41.5	46.1	10.73	13.80	16.03	17.21	75.4
80~84歳	823	12,768	329	13.3	20.9	31.0	40.0	7.63	11.07	13.79	15.51	77.1
85歳~	484	5,562	113	6.6	12.9	16.0	23.3	4.37	8.98	11.41	11.49	79.1
計	11,821	266,205	8,781									

年齢	糖尿病		喫煙		咀嚼		臼歯部の咬合状態		義歯の使用			
	ある	なし	する	しない	噛める	噛めない	ある	なし	あり	なし	あり (20歳以下)	なし (20歳以下)
30~34歳	4	501	124	568	657	6	652	10	5	657	0	1
35~39歳	9	646	127	643	743	13	738	19	9	746	2	1
40~44歳	12	853	203	702	875	21	858	36	29	868	10	6
45~49歳	14	741	150	608	713	44	705	51	53	703	19	10
50~54歳	50	940	200	792	931	64	895	99	103	888	33	15
55~59歳	62	943	184	821	906	95	828	168	229	776	105	31
60~64歳	104	1,282	208	1,179	1,222	163	1,011	374	502	881	262	38
65~69歳	141	1,381	192	1,333	1,326	198	981	542	728	794	448	53
70~74歳	150	1,161	113	1,198	1,116	198	733	577	772	536	485	34
75~79歳	144	997	48	1,096	937	209	545	599	761	382	579	38
80~84歳	93	728	44	779	637	186	340	480	601	219	470	22
85歳~	55	427	12	471	340	140	129	351	400	82	341	29
計	838	10,600	1,605	10,190	10,403	1,337	8,415	3,306	4,192	7,532	2,754	278

■ 80歳(75~84歳)の一人平均残存歯数 16.50本

(2) 雲南圏域

年齢	調査者数 (人)	総残存歯数 (本)	20本以上 歯がある者 (人)	20本以上歯がある者の割合(%)				一人平均残存歯数(本)				ポケット測定 値4mm以上の 割合(%)
				H13	H17	H22	H27	H13	H17	H22	H27	
20~24歳						100.0				29.14		
25~29歳						100.0				29.32		
30~34歳	207	5,975	207			99.4	100.0			28.74	28.86	45.8
35~39歳	279	8,034	279	100.0	50.0	100.0	100.0	28.67	19.50	28.65	28.80	57.3
40~44歳	233	6,551	232	95.7	96.4	100.0	99.6	26.55	26.91	28.20	28.12	55.5
45~49歳	184	5,076	179	86.4	93.4	95.8	97.3	24.84	25.87	26.62	27.59	59.1
50~54歳	234	6,018	214	75.7	85.2	88.8	91.5	22.77	24.24	25.28	25.72	64.7
55~59歳	295	7,325	259	65.0	76.7	77.2	87.8	20.56	22.68	22.91	24.83	72.7
60~64歳	371	8,322	279	52.0	61.1	76.0	75.2	18.08	19.86	22.38	22.43	72.0
65~69歳	478	10,237	345	37.5	53.8	58.4	72.2	14.97	18.36	19.56	21.42	72.8
70~74歳	366	6,923	202	26.7	39.1	45.8	55.2	12.16	15.50	16.56	18.92	73.1
75~79歳	387	5,911	163	17.1	28.0	33.5	42.1	8.82	12.27	13.56	15.27	78.9
80~84歳	333	3,949	94	12.1	17.1	23.1	28.2	6.12	9.02	11.38	11.86	81.3
85歳~	193	1,722	37	2.8	15.7	14.5	19.2	3.20	7.81	8.78	8.92	77.3
計	3,560	76,043	2,490									

年齢	糖尿病		喫煙		咀嚼		臼歯部の咬合状態		義歯の使用			
	ある	なし	する	しない	噛める	噛めない	ある	なし	あり	なし	あり (20歳以下)	なし (20歳以下)
30~34歳	2	104	30	168	101	4	82	2	1	174	0	0
35~39歳	3	182	50	213	173	7	137	2	1	217	0	0
40~44歳	3	190	59	164	185	5	149	7	4	181	1	0
45~49歳	6	160	28	153	160	4	137	9	7	153	5	0
50~54歳	18	201	37	189	199	20	169	26	33	167	14	4
55~59歳	16	236	42	237	221	26	198	40	61	200	27	7
60~64歳	32	298	40	296	285	41	227	83	138	177	74	12
65~69歳	39	363	48	373	351	51	280	115	214	197	107	9
70~74歳	37	272	25	288	258	46	196	110	202	107	133	11
75~79歳	58	243	7	293	256	40	171	128	213	86	162	9
80~84歳	34	208	14	229	196	43	96	147	206	39	171	5
85歳~	21	108	3	128	95	35	41	90	106	25	101	2
計	269	2,565	383	2,731	2,480	322	1,883	759	1,186	1,723	795	59

■ 80歳(75~84歳)の一人平均残存歯数 13.69本

(3) 出雲圏域

年齢	調査者数 (人)	総残存歯数 (本)	20本以上 歯がある者 (人)	20本以上歯がある者の割合 (%)				一人平均残存歯数 (本)				ポケット測定 値4mm以上の 割合 (%)	
				H13	H17	H22	H27	H13	H17	H22	H27		
20~24歳						100.0					28.92		
25~29歳						99.5					28.92		
30~34歳	305	8,736	304			100.0	99.7				28.71	28.64	46.4
35~39歳	398	11,301	397	100.0	100.0	98.9	99.7	26.46	28.67	28.49	28.39	50.6	
40~44歳	434	12,004	427	98.3	97.7	97.1	98.4	26.96	27.38	27.43	27.66	56.6	
45~49歳	375	10,094	363	90.6	93.4	97.0	96.8	25.41	26.22	26.69	26.92	62.8	
50~54歳	463	11,950	429	80.3	86.9	90.6	92.7	23.19	24.63	25.59	25.81	70.3	
55~59歳	585	14,370	505	66.0	72.3	80.6	86.3	20.80	22.07	23.67	24.56	69.0	
60~64歳	773	17,454	587	51.9	65.9	68.0	75.9	18.10	20.78	21.34	22.58	74.7	
65~69歳	963	19,981	644	41.2	56.7	63.0	66.9	15.92	19.21	20.04	20.75	74.8	
70~74歳	690	13,447	413	29.6	41.3	54.4	59.9	13.32	16.00	18.37	19.49	78.6	
75~79歳	769	13,338	387	19.8	28.3	37.5	50.3	10.57	12.61	15.53	17.34	75.5	
80~84歳	507	7,974	206	11.0	18.9	34.2	40.6	5.79	10.49	14.29	15.73	74.8	
85歳~	270	2,931	53	5.8	9.8	20.4	19.6	4.18	6.02	11.43	10.86	78.6	
計	6,532	143,580	4,715										

年齢	糖尿病		喫煙		咀嚼		臼歯部の咬合状態		義歯の使用			
	ある	なし	する	しない	噛める	噛めない	ある	なし	あり	なし	あり (20歳以下)	なし (20歳以下)
30~34歳	3	301	74	231	303	2	299	5	2	303	0	1
35~39歳	3	395	75	322	392	5	391	7	2	396	0	1
40~44歳	8	426	91	343	423	11	415	19	15	419	4	3
45~49歳	7	367	83	292	356	19	341	32	22	352	7	5
50~54歳	22	441	88	373	425	38	392	70	43	419	21	13
55~59歳	24	559	98	485	529	54	468	117	112	472	60	20
60~64歳	64	708	106	666	676	95	557	215	237	532	146	40
65~69歳	91	871	121	842	841	121	581	380	395	564	263	55
70~74歳	57	632	55	634	592	96	411	278	347	342	251	26
75~79歳	69	700	29	739	616	150	374	392	459	310	355	27
80~84歳	53	452	17	489	386	120	198	309	341	166	281	20
85歳~	17	252	3	267	182	88	54	216	219	51	203	14
計	418	6,104	840	5,683	5,721	799	4,481	2,040	2,194	4,326	1,591	225

■ 80歳(75~84歳)の一人平均残存歯数 16.70 本

(4) 大田圏域

年齢	調査者数 (人)	総残存歯数 (本)	20本以上 歯がある者 (人)	20本以上歯がある者の割合 (%)				一人平均残存歯数 (本)				ポケット測定 値4mm以上の 割合 (%)	
				H13	H17	H22	H27	H13	H17	H22	H27		
20~24歳						100.0					29.21		
25~29歳						100.0					29.75		
30~34歳	139	3,999	139			100.0	100.0				28.42	28.77	39.9
35~39歳	164	4,655	164	100.0	92.9	100.0	100.0	28.67	26.14	28.62	28.38	51.2	
40~44歳	163	4,564	157	90.2	95.0	97.3	96.3	26.09	26.36	27.35	28.00	52.1	
45~49歳	173	4,502	157	88.8	88.1	90.2	90.8	24.36	25.05	24.85	26.02	68.0	
50~54歳	247	6,195	220	72.3	77.8	85.0	89.1	21.75	23.03	24.24	25.08	63.9	
55~59歳	357	8,297	287	63.2	64.0	74.3	80.4	20.28	20.17	22.26	23.24	67.4	
60~64歳	437	9,716	323	46.7	52.8	63.2	73.9	17.50	18.45	20.13	22.23	72.8	
65~69歳	546	10,829	337	34.0	43.5	56.9	61.7	14.80	16.69	18.94	19.83	77.5	
70~74歳	494	8,489	226	25.7	36.8	34.8	45.7	12.88	14.31	14.75	17.18	72.5	
75~79歳	547	8,119	206	22.2	24.6	33.0	37.7	10.85	12.21	14.08	14.84	66.9	
80~84歳	370	4,599	84	15.9	13.6	23.4	22.7	7.84	9.21	11.34	12.43	68.6	
85歳~	331	2,957	60	5.8	6.5	20.2	18.1	3.72	5.67	9.96	8.93	69.0	
計	3,968	76,921	2,360										

年齢	糖尿病		喫煙		咀嚼		臼歯部の咬合状態		義歯の使用			
	ある	なし	する	しない	噛める	噛めない	ある	なし	あり	なし	あり (20歳以下)	なし (20歳以下)
30~34歳	0	125	34	95	121	4	116	9	1	129	0	0
35~39歳	3	150	41	123	145	8	150	3	9	154	0	0
40~44歳	4	142	36	113	138	9	134	13	7	142	4	2
45~49歳	3	170	45	128	156	17	152	20	19	154	12	4
50~54歳	7	228	55	181	209	28	191	45	35	200	18	8
55~59歳	28	329	64	293	310	44	263	93	107	249	60	10
60~64歳	42	385	72	354	364	60	276	149	155	269	92	20
65~69歳	59	486	84	458	436	107	297	245	296	250	185	24
70~74歳	50	430	42	439	393	91	200	280	318	164	241	21
75~79歳	57	489	24	521	418	127	191	355	392	153	323	18
80~84歳	53	314	7	362	255	112	91	277	295	75	269	17
85歳~	47	284	3	328	224	106	78	253	283	48	253	18
計	353	3,532	507	3,395	3,169	713	2,139	1,742	1,917	1,987	1,457	142

■ 80歳(75~84歳)の一人平均残存歯数 13.87 本

(5) 浜田圏域

年齢	調査者数 (人)	総残存歯数 (本)	20本以上 歯がある者 (人)	20本以上歯がある者の割合(%)				一人平均残存歯数(本)				ポケット測定 値4mm以上の 割合(%)	
				H13	H17	H22	H27	H13	H17	H22	H27		
20~24歳						100.0					28.94		
25~29歳						100.0					29.08		
30~34歳	175	4,987	175			100.0	100.0				28.51	28.50	36.4
35~39歳	214	6,000	213	100.0	100.0	97.3	99.5	28.00	27.62	27.38	28.04	28.04	47.9
40~44歳	237	6,458	229	92.2	94.8	95.5	96.6	26.04	26.23	26.88	27.25	27.25	46.0
45~49歳	212	5,663	202	85.2	91.5	93.0	95.3	24.10	25.26	25.32	26.71	26.71	49.1
50~54歳	279	7,113	255	75.1	80.7	83.9	91.4	22.14	23.66	23.43	25.49	25.49	57.2
55~59歳	307	7,272	254	69.8	74.6	79.8	82.7	21.47	21.81	22.83	23.69	23.69	57.4
60~64歳	438	9,734	338	52.6	58.3	68.0	77.2	17.62	19.08	20.78	22.22	22.22	60.7
65~69歳	490	9,800	317	41.5	49.0	58.0	64.7	15.97	17.24	18.95	20.00	20.00	57.4
70~74歳	387	7,001	200	31.4	39.4	43.0	51.7	12.92	15.13	16.60	18.09	18.09	66.0
75~79歳	432	6,815	175	21.1	26.2	26.4	40.5	9.73	11.93	13.20	15.78	15.78	61.8
80~84歳	267	3,613	81	15.9	19.3	24.2	30.3	8.03	9.32	11.26	13.53	13.53	60.9
85歳~	152	1,660	27	6.0	5.7	9.3	17.8	4.40	5.92	8.56	10.92	10.92	55.0
計	3,590	76,116	2,466										

年齢	糖尿病		喫煙		咀嚼		臼歯部の咬合状態		義歯の使用			
	ある	なし	する	しない	噛める	噛めない	ある	なし	あり	なし	あり (20歳以下)	なし (20歳以下)
30~34歳	0	173	51	122	174	1	174	1	0	169	0	0
35~39歳	4	207	53	157	209	4	204	10	1	211	0	1
40~44歳	4	233	63	174	228	9	220	16	12	220	5	3
45~49歳	5	207	50	162	192	20	197	15	10	194	3	7
50~54歳	6	272	65	213	255	22	249	29	36	237	13	11
55~59歳	25	282	81	226	271	36	247	59	80	233	41	12
60~64歳	40	395	72	364	366	70	322	116	150	286	83	17
65~69歳	60	426	63	425	389	99	301	189	237	251	153	20
70~74歳	66	318	37	347	303	83	215	172	226	161	165	22
75~79歳	69	360	30	400	299	130	183	248	294	136	233	24
80~84歳	28	237	16	249	167	97	92	174	212	51	177	7
85歳~	19	133	8	144	80	72	32	120	125	27	118	7
計	326	3,243	589	2,983	2,933	643	2,436	1,149	1,383	2,166	991	131

■ 80歳(75~84歳)の一人平均残存歯数 14.92 本

(6) 益田圏域

年齢	調査者数 (人)	総残存歯数 (本)	20本以上 歯がある者 (人)	20本以上歯がある者の割合(%)				一人平均残存歯数(本)				ポケット測定 値4mm以上の 割合(%)	
				H13	H17	H22	H27	H13	H17	H22	H27		
20~24歳						100.0					30.52		
25~29歳						99.1					28.54		
30~34歳	143	4,022	142			99.4	99.3				28.13	28.13	35.0
35~39歳	152	4,264	151	100.0	90.9	98.9	99.3	25.82	31.00	28.13	28.05	28.05	37.5
40~44歳	184	5,022	182	95.3	95.9	97.0	98.9	26.69	26.18	26.99	27.29	27.29	47.3
45~49歳	161	4,311	154	89.5	90.9	95.3	95.7	25.65	24.95	26.58	26.78	26.78	52.2
50~54歳	234	5,981	219	78.0	83.8	87.7	93.6	23.72	23.11	24.37	25.56	25.56	51.7
55~59歳	340	8,102	290	67.1	71.7	81.1	85.3	21.36	21.35	23.10	23.83	23.83	59.2
60~64歳	448	10,015	336	62.5	60.3	70.4	75.0	20.34	19.81	21.24	22.35	22.35	60.3
65~69歳	526	10,732	342	45.3	52.0	60.0	65.0	18.06	16.60	19.53	20.40	20.40	62.4
70~74歳	444	8,558	248	42.1	42.8	54.9	55.9	15.91	15.72	18.46	19.27	19.27	59.5
75~79歳	444	7,485	212	34.1	33.6	36.7	47.7	13.33	13.33	15.32	16.86	16.86	61.1
80~84歳	327	5,058	137	22.3	22.7	30.6	41.9	10.92	9.93	13.77	15.47	15.47	64.7
85歳~	194	2,270	50	7.3	6.9	23.5	25.8	6.50	5.09	10.88	11.70	11.70	59.9
計	3,597	75,820	2,463										

年齢	糖尿病		喫煙		咀嚼		臼歯部の咬合状態		義歯の使用			
	ある	なし	する	しない	噛める	噛めない	ある	なし	あり	なし	あり (20歳以下)	なし (20歳以下)
30~34歳	0	140	42	101	136	4	138	5	2	141	1	0
35~39歳	1	149	41	110	147	3	149	0	3	147	1	0
40~44歳	4	171	46	134	168	7	169	7	5	171	0	2
45~49歳	7	152	38	123	150	9	151	8	10	149	5	2
50~54歳	16	215	45	185	211	21	207	24	39	192	11	3
55~59歳	16	321	62	274	308	28	279	58	96	241	44	6
60~64歳	30	401	82	355	390	39	317	115	159	273	95	15
65~69歳	49	455	65	442	426	77	322	180	261	241	154	22
70~74歳	63	375	27	411	377	60	262	177	249	188	179	16
75~79歳	57	385	13	430	356	86	218	225	301	141	223	9
80~84歳	42	283	7	319	248	77	147	179	227	99	173	16
85歳~	28	166	0	193	128	64	51	142	155	38	135	8
計	313	3,213	468	3,077	3,045	475	2,410	1,120	1,507	2,021	1,021	99

■ 80歳(75~84歳)の一人平均残存歯数 16.27 本

(7) 隠岐圏域

年齢	調査者数 (人)	総残存歯数 (本)	20本以上 歯がある者 (人)	20本以上歯がある者の割合 (%)				一人平均残存歯数 (本)				ポケット測定 値4mm以上の 割合 (%)
				H13	H17	H22	H27	H13	H17	H22	H27	
20~24歳						100.0					29.14	
25~29歳						100.0					29.63	
30~34歳	28	811	28			100.0	100.0				29.38	28.96
35~39歳	27	767	27	100.0	100.0	100.0	100.0	26.67	27.82	28.21	28.41	40.7
40~44歳	27	776	27	92.3	96.1	97.1	100.0	25.44	26.31	27.74	28.74	33.3
45~49歳	34	899	33	83.9	92.6	96.8	97.1	23.06	25.84	27.35	26.44	47.1
50~54歳	48	1,187	42	72.7	75.0	86.7	87.5	22.00	21.82	25.48	24.73	53.2
55~59歳	69	1,575	53	61.5	70.6	71.9	76.8	19.75	21.49	22.05	22.83	45.5
60~64歳	106	2,155	70	52.1	66.1	57.8	66.0	18.51	20.79	18.82	20.33	50.5
65~69歳	170	3,184	101	42.4	52.0	61.2	59.4	16.02	17.34	20.15	18.73	47.6
70~74歳	154	2,923	82	29.3	36.4	39.8	53.2	12.91	15.60	15.50	18.98	37.8
75~79歳	147	2,054	52	24.7	24.0	38.6	35.4	10.73	11.88	14.44	13.97	46.3
80~84歳	116	1,343	32	16.8	24.4	12.7	27.6	8.35	11.78	8.96	11.58	43.5
85歳~	71	585	12	12.9	22.2	13.9	16.9	6.27	8.61	8.17	8.24	43.2
計	997	18,259	559									

年齢	糖尿病		喫煙		咀嚼		臼歯部の咬合状態		義歯の使用			
	ある	なし	する	しない	噛める	噛めない	ある	なし	あり	なし	あり (20歳以下)	なし (20歳以下)
30~34歳	0	20	3	17	20	0	20	0	2	26	0	0
35~39歳	1	21	5	17	21	0	21	0	1	25	0	0
40~44歳	0	21	5	16	21	0	21	0	2	25	0	0
45~49歳	0	31	13	18	30	1	29	2	2	31	0	1
50~54歳	3	38	12	28	37	2	34	5	9	34	4	1
55~59歳	4	52	16	38	48	6	46	8	13	44	10	3
60~64歳	15	67	20	60	54	20	46	28	35	42	23	5
65~69歳	26	103	32	95	87	26	70	43	69	48	45	3
70~74歳	17	98	19	97	75	27	60	42	66	36	45	4
75~79歳	28	75	12	74	57	24	31	50	63	18	54	2
80~84歳	16	55	9	57	38	21	28	31	47	12	43	2
85歳~	9	31	4	33	27	6	12	21	32	1	28	0
計	119	612	150	550	515	133	418	230	341	342	252	21

■ 80歳(75~84歳)の一人平均残存歯数 12.92 本

2) 市町村

(1) 松江市

年齢	調査者数 (人)	総残存歯数 (本)	20本以上 歯がある者 (人)	20本以上歯がある者の割合(%)			一人平均残存歯数(本)			ポケット測定 値4mm以上の 割合(%)
				H17	H22	H27	H17	H22	H27	
30～34歳	618	17,642	617		99.5	99.8		28.56	28.55	52.9
35～39歳	715	20,212	712		99.2	99.6		28.24	28.27	55.4
40～44歳	828	22,876	814	97.4	96.9	98.3	26.96	27.41	27.63	62.7
45～49歳	684	18,372	658	93.6	96.8	96.2	25.90	26.67	26.86	68.8
50～54歳	895	23,401	849	84.1	90.2	94.9	23.85	25.20	26.15	71.9
55～59歳	915	22,538	788	77.7	81.4	86.1	22.70	23.45	24.63	71.4
60～64歳	1,231	28,322	968	64.8	73.0	78.6	20.60	21.99	23.01	73.9
65～69歳	1,347	28,436	911	53.7	64.1	67.6	18.74	20.38	21.11	72.7
70～74歳	1,154	23,000	708	43.7	51.7	61.4	16.76	18.21	19.93	76.9
75～79歳	1,022	17,600	469	31.8	42.8	45.9	13.80	16.43	17.22	75.5
80～84歳	722	11,409	296	19.6	33.1	41.0	10.80	14.49	15.80	76.5
85歳～	439	5,214	107	12.7	17.4	24.4	8.45	11.76	11.88	79.1
計	10,570	239,022	7,897							

年齢	糖尿病		喫煙		咀嚼		臼歯部の咬合状態		義歯の使用			
	ある	なし	する	しない	噛める	噛めない	ある	なし	あり	なし	あり (20歳以下)	なし (20歳以下)
30～34歳	4	456	112	506	612	6	608	9	5	612		1
35～39歳	9	604	118	592	701	13	697	18	9	704	2	1
40～44歳	11	784	178	649	807	19	791	33	28	799	9	5
45～49歳	13	669	133	551	645	39	637	46	48	635	16	10
50～54歳	46	845	172	722	835	60	802	93	99	793	31	15
55～59歳	55	858	167	746	822	87	753	151	211	702	99	28
60～64歳	85	1,142	182	1,046	1,096	130	916	311	438	786	230	32
65～69歳	126	1,215	167	1,177	1,182	162	881	463	641	700	386	49
70～74歳	129	1,023	94	1,056	1,001	152	662	488	683	466	415	29
75～79歳	129	889	38	982	842	179	497	522	680	338	517	35
80～84歳	82	638	36	686	574	148	308	411	526	193	404	20
85歳～	49	388	11	427	319	116	121	314	358	79	305	26
計	738	9,511	1,408	9,140	9,436	1,111	7,673	2,859	3,726	6,807	2,414	251

■ 80歳(75～84歳)の一人平均残存歯数 16.63 本

(2) 安来市

年齢	調査者数 (人)	総残存歯数 (本)	20本以上 歯がある者 (人)	20本以上歯がある者の割合(%)			一人平均残存歯数(本)			ポケット測定 値4mm以上の 割合(%)
				H17	H22	H27	H17	H22	H27	
30～34歳	74	2,128	74		100.0	100.0		28.64	28.76	28.4
35～39歳	60	1,713	60		99.2	100.0		28.05	28.55	40.0
40～44歳	79	2,193	77	96.2	99.1	97.5	26.71	27.63	27.76	46.8
45～49歳	74	1,997	71	92.4	94.6	95.9	25.86	26.50	26.99	55.4
50～54歳	100	2,709	98	85.6	83.7	98.0	24.10	24.33	27.09	61.0
55～59歳	92	2,294	83	73.1	79.1	90.2	22.14	22.60	24.93	65.9
60～64歳	159	3,596	121	65.5	63.6	76.1	20.37	20.92	22.62	72.1
65～69歳	181	3,688	115	54.5	59.4	63.5	18.52	19.49	20.38	74.0
70～74歳	161	3,017	86	38.9	46.4	53.4	15.92	17.38	18.74	77.9
75～79歳	125	2,141	60	30.0	35.0	48.0	13.82	13.98	17.13	74.1
80～84歳	101	1,359	33	25.6	21.7	32.7	11.98	10.53	13.46	82.9
85歳～	45	348	6	13.2	11.6	13.3	10.40	10.30	7.73	79.2
計	1,251	27,183	884							

年齢	糖尿病		喫煙		咀嚼		臼歯部の咬合状態		義歯の使用			
	ある	なし	する	しない	噛める	噛めない	ある	なし	あり	なし	あり (20歳以下)	なし (20歳以下)
30～34歳	0	45	12	62	45		44	1		45		
35～39歳	0	42	9	51	42		41	1		42		
40～44歳	1	69	25	53	68	2	67	3	1	69	1	1
45～49歳	1	72	17	57	68	5	68	5	5	68	3	
50～54歳	4	95	28	70	96	4	93	6	4	95	2	
55～59歳	7	85	17	75	84	8	75	17	18	74	6	3
60～64歳	19	140	26	133	126	33	95	63	64	95	32	6
65～69歳	15	166	25	156	144	36	100	79	87	94	62	4
70～74歳	21	138	19	142	115	46	71	89	89	70	70	5
75～79歳	15	108	10	114	95	30	48	77	81	44	62	3
80～84歳	11	90	8	93	63	38	32	69	75	26	66	2
85歳～	6	39	1	44	21	24	8	37	42	3	36	3
計	100	1,089	197	1,050	967	226	742	447	466	725	340	27

■ 80歳(75～84歳)の一人平均残存歯数 15.49 本

(3) 雲南市

年齢	調査者数 (人)	総残存歯数 (本)	20本以上 歯がある者 (人)	20本以上歯がある者の割合(%)			一人平均残存歯数(本)			ポケット測定 値4mm以上の 割合(%)
				H17	H22	H27	H17	H22	H27	
30～34歳	148	4,288	148		99.2	100.0		28.75	28.97	19.4
35～39歳	170	4,911	170		100.0	100.0		29.07	28.89	36.4
40～44歳	136	3,809	135	96.8	100.0	99.3	27.21	28.41	28.01	34.8
45～49歳	115	3,178	112	92.8	97.7	97.4	26.02	27.34	27.63	47.3
50～54歳	139	3,582	127	85.7	91.6	91.4	24.17	25.74	25.77	52.6
55～59歳	195	4,846	171	76.5	80.3	87.7	22.90	23.46	24.85	64.8
60～64歳	222	4,960	169	62.8	77.2	76.1	20.20	22.83	22.34	60.0
65～69歳	289	6,235	212	56.0	60.1	73.4	18.42	20.10	21.57	63.9
70～74歳	212	3,990	113	36.7	52.4	53.3	15.22	18.43	18.82	62.6
75～79歳	203	3,299	87	32.5	37.0	42.9	13.55	15.01	16.25	70.7
80～84歳	160	2,052	46	14.6	27.9	28.8	9.07	13.37	12.83	71.6
85歳～	95	863	18	20.4	17.5	18.9	8.61	9.90	9.08	63.6
計	2,084	46,013	1,508							

年齢	糖尿病		喫煙		咀嚼		臼歯部の咬合状態		義歯の使用			
	ある	なし	する	しない	噛める	噛めない	ある	なし	あり	なし	あり (20歳以下)	なし (20歳以下)
30～34歳	1	56	18	129	52	4	55	2			148	
35～39歳		92	21	149	83	6	87	2	1	167		
40～44歳	1	106	31	104	101	4	101	6	3	133	1	
45～49歳	2	99	19	96	96	4	93	8	3	112	3	
50～54歳	8	124	20	118	113	18	110	22	24	113	8	3
55～59歳	8	160	27	168	143	22	134	33	45	146	18	6
60～64歳	17	200	26	195	180	32	161	55	97	124	47	6
65～69歳	23	245	36	250	225	42	192	77	155	131	71	5
70～74歳	20	188	19	193	164	39	141	65	141	69	94	5
75～79歳	33	170	4	199	166	32	120	81	147	55	110	6
80～84歳	25	132	8	150	122	32	74	84	134	26	111	3
85歳～	11	82	3	92	71	23	29	66	79	16	76	1
計	149	1654	232	1843	1,516	258	1,297	501	829	1,240	539	35

■ 80歳(75～84歳)の一人平均残存歯数 14.74 本

(4) 奥出雲町

年齢	調査者数 (人)	総残存歯数 (本)	20本以上 歯がある者 (人)	20本以上歯がある者の割合(%)			一人平均残存歯数(本)			ポケット測定 値4mm以上の 割合(%)
				H17	H22	H27	H17	H22	H27	
30～34歳	23	649	23		100.0	100.0		29.00	28.22	78.3
35～39歳	35	989	35		100.0	100.0		28.17	28.26	80.0
40～44歳	43	1,205	43	95.7	100.0	100.0	26.17	27.58	28.02	74.4
45～49歳	39	1,059	38	93.3	94.9	97.4	25.23	25.82	27.15	87.2
50～54歳	52	1,300	46	82.5	82.0	88.5	23.73	24.21	25.00	84.6
55～59歳	57	1,389	49	73.1	71.0	86.0	21.46	21.39	24.37	91.2
60～64歳	65	1,391	44	54.5	75.3	67.7	18.88	21.68	21.40	85.5
65～69歳	107	2,171	70	49.1	47.1	65.4	18.58	18.62	20.29	82.2
70～74歳	79	1,457	41	36.6	45.1	51.9	15.32	17.56	18.44	82.9
75～79歳	71	1,102	33	19.3	31.8	46.5	10.59	13.82	15.52	85.0
80～84歳	66	766	19	23.7	21.6	28.8	10.79	11.29	11.61	94.0
85歳～	24	259	8	7.5	16.7	33.3	6.55	9.29	10.79	81.3
計	661	13,737	449							

年齢	糖尿病		喫煙		咀嚼		臼歯部の咬合状態		義歯の使用			
	ある	なし	する	しない	噛める	噛めない	ある	なし	あり	なし	あり (20歳以下)	なし (20歳以下)
30～34歳	1	22	3	20	23		23		1	22		
35～39歳	3	32	9	26	35		35			35		
40～44歳	2	41	14	29	43		43		1	42		
45～49歳	2	37	6	33	39		39		3	36	1	
50～54歳	8	43	13	39	51	1	49	3	8	44	5	1
55～59歳	6	51	10	47	56	1	52	5	12	44	7	1
60～64歳	11	54	6	59	59	6	45	20	24	41	15	6
65～69歳	12	95	7	100	99	8	73	34	50	57	33	4
70～74歳	14	65	4	75	72	7	42	37	50	28	33	5
75～79歳	18	53	3	67	66	5	41	30	47	23	36	2
80～84歳	7	59	3	63	56	10	17	49	54	12	45	2
85歳～	8	16		24	15	9	10	14	17	7	16	
計	92	568	78	582	614	47	469	192	267	391	191	21

■ 80歳(75～84歳)の一人平均残存歯数 13.64 本

(5) 飯南町

年齢	調査者数 (人)	総残存歯数 (本)	20本以上 歯がある者 (人)	20本以上歯がある者の割合(%)			一人平均残存歯数(本)			ポケット測定 値4mm以上の 割合(%)
				H17	H22	H27	H17	H22	H27	
30～34歳	36	1,038	36		100.0	100.0		28.36	28.83	71.4
35～39歳	74	2,134	74		100.0	100.0		28.00	28.84	78.1
40～44歳	54	1,537	54	94.7	100.0	100.0	26.68	28.82	28.46	83.3
45～49歳	30	839	29	97.0	89.5	96.7	26.39	25.00	27.97	66.7
50～54歳	43	1,136	41	88.4	91.4	95.3	25.79	25.57	26.42	79.1
55～59歳	43	1,090	39	85.5	76.3	90.7	23.75	23.15	25.35	83.7
60～64歳	84	1,971	66	64.1	74.1	78.6	19.79	22.04	23.46	93.8
65～69歳	82	1,831	63	52.3	63.3	76.8	17.45	19.60	22.33	93.3
70～74歳	75	1,476	48	52.2	40.3	64.0	16.86	14.57	19.68	92.5
75～79歳	113	1,510	43	26.9	32.0	38.1	10.81	12.69	13.36	93.5
80～84歳	107	1,131	29	16.7	21.4	27.1	6.00	10.54	10.57	91.0
85歳～	74	600	11	25.0	11.3	14.9	8.75	7.70	8.11	94.9
計	815	16,293	533							

年齢	糖尿病		喫煙		咀嚼		臼歯部の咬合状態		義歯の使用			
	ある	なし	する	しない	噛める	噛めない	ある	なし	あり	なし	あり (20歳以下)	なし (20歳以下)
30～34歳		26	9	19	26		4			4		
35～39歳		58	20	38	55	1	15			15		
40～44歳		43	14	31	41	1	5	1		6		
45～49歳	2	24	3	24	25		5	1	1	5	1	
50～54歳	2	34	4	32	35	1	10	1	1	10	1	
55～59歳	2	25	5	22	22	3	12	2	4	10	2	
60～64歳	4	44	8	42	46	3	21	8	17	12	12	
65～69歳	4	23	5	23	27	1	15	4	9	9	3	
70～74歳	3	19	2	20	22		13	8	11	10	6	1
75～79歳	7	20		27	24	3	10	17	19	8	16	1
80～84歳	2	17	3	16	18	1	5	14	18	1	15	
85歳～	2	10		12	9	3	2	10	10	2	9	1
計	28	343	73	306	350	17	117	66	90	92	65	3

■ 80歳(75～84歳)の一人平均残存歯数 12.00 本

(6) 出雲市

年齢	調査者数 (人)	総残存歯数 (本)	20本以上 歯がある者 (人)	20本以上歯がある者の割合(%)			一人平均残存歯数(本)			ポケット測定 値4mm以上の 割合(%)
				H17	H22	H27	H17	H22	H27	
30～34歳	305	8,736	304		100.0	99.7		28.71	28.64	46.4
35～39歳	398	11,301	397		98.9	99.7		28.49	28.39	50.6
40～44歳	434	12,004	427	97.7	97.1	98.4	27.38	27.43	27.66	56.6
45～49歳	375	10,094	363	93.4	97.0	96.8	26.22	26.69	26.92	62.8
50～54歳	463	11,950	429	86.9	90.6	92.7	24.63	25.59	25.81	70.3
55～59歳	585	14,370	505	72.3	80.6	86.3	22.07	23.67	24.56	69.0
60～64歳	773	17,454	587	65.9	68.0	75.9	20.78	21.34	22.58	74.7
65～69歳	963	19,981	644	56.7	63.0	66.9	19.21	20.04	20.75	74.8
70～74歳	690	13,447	413	41.3	54.4	59.9	16.00	18.37	19.49	78.6
75～79歳	769	13,338	387	28.3	37.5	50.3	12.61	15.53	17.34	75.5
80～84歳	507	7,974	206	18.9	34.2	40.6	10.49	14.29	15.73	74.8
85歳～	270	2,931	53	9.8	20.4	19.6	6.02	11.43	10.86	78.6
計	6,532	143,580	4,715							

年齢	糖尿病		喫煙		咀嚼		臼歯部の咬合状態		義歯の使用			
	ある	なし	する	しない	噛める	噛めない	ある	なし	あり	なし	あり (20歳以下)	なし (20歳以下)
30～34歳	3	301	74	231	303	2	299	5	2	303		1
35～39歳	3	395	75	322	392	5	391	7	2	396		1
40～44歳	8	426	91	343	423	11	415	19	15	419	4	3
45～49歳	7	367	83	292	356	19	341	32	22	352	7	5
50～54歳	22	441	88	373	425	38	392	70	43	419	21	13
55～59歳	24	559	98	485	529	54	468	117	112	472	60	20
60～64歳	64	708	106	666	676	95	557	215	237	532	146	40
65～69歳	91	871	121	842	841	121	581	380	395	564	263	55
70～74歳	57	632	55	634	592	96	411	278	347	342	251	26
75～79歳	69	700	29	739	616	150	374	392	459	310	355	27
80～84歳	53	452	17	489	386	120	198	309	341	166	281	20
85歳～	17	252	3	267	182	88	54	216	219	51	203	14
計	418	6,104	840	5,683	5,721	799	4,481	2,040	2,194	4,326	1,591	225

■ 80歳(75～84歳)の一人平均残存歯数 16.70 本

(7) 大田市

年齢	調査者数 (人)	総残存歯数 (本)	20本以上 歯がある者 (人)	20本以上歯がある者の割合 (%)			一人平均残存歯数 (本)			ポケット測定 値4mm以上の 割合 (%)
				H17	H22	H27	H17	H22	H27	
30～34歳	83	2,367	83		100.0	100.0		28.54	28.52	44.6
35～39歳	102	2,883	102		100.0	100.0		28.42	28.26	53.9
40～44歳	106	2,977	102	94.3	98.7	96.2	26.23	27.35	28.08	54.7
45～49歳	120	3,152	111	86.9	89.4	92.5	24.75	24.91	26.27	71.4
50～54歳	176	4,328	151	76.1	83.8	85.8	22.65	23.97	24.59	65.9
55～59歳	237	5,334	180	64.0	74.1	75.9	20.03	21.93	22.51	69.7
60～64歳	279	6,228	209	53.9	64.9	74.9	18.47	20.11	22.32	74.3
65～69歳	360	7,181	224	39.9	54.7	62.2	15.97	19.08	19.95	78.4
70～74歳	307	5,314	143	34.8	32.4	46.6	14.19	14.19	17.31	69.2
75～79歳	356	5,130	131	27.9	33.2	36.8	12.52	13.76	14.41	58.8
80～84歳	208	2,544	49	12.7	17.9	23.6	9.04	10.22	12.23	65.5
85歳～	129	1,028	19	3.0	11.1	14.7	5.91	10.40	7.97	74.1
計	2,463	48,466	1,504							

年齢	糖尿病		喫煙		咀嚼		臼歯部の咬合状態		義歯の使用			
	ある	なし	する	しない	噛める	噛めない	ある	なし	あり	なし	あり (20歳以下)	なし (20歳以下)
30～34歳		74	19	55	73	1	70	4			74	
35～39歳	2	100	28	74	96	6	99	3	5		97	
40～44歳	3	89	25	67	87	5	86	6	5	87	4	
45～49歳	2	118	31	89	110	10	107	12	12	108	6	3
50～54歳	5	161	38	128	145	21	136	29	28	137	17	7
55～59歳	19	218	42	195	206	29	168	68	80	156	48	9
60～64歳	23	246	47	222	234	34	176	91	97	170	55	14
65～69歳	39	321	59	299	286	72	196	160	192	168	120	16
70～74歳	31	266	28	267	246	51	135	159	191	104	149	9
75～79歳	38	317	15	339	272	83	128	227	257	97	215	10
80～84歳	29	177	5	203	146	62	54	153	167	41	154	5
85歳～	22	107	3	126	76	52	16	113	114	15	101	9
計	213	2,194	340	2,064	1,977	426	1,371	1,025	1,148	1,254	869	82

■ 80歳(75～84歳)の一人平均残存歯数

13.61 本

(8) 川本町

年齢	調査者数 (人)	総残存歯数 (本)	20本以上 歯がある者 (人)	20本以上歯がある者の割合 (%)			一人平均残存歯数 (本)			ポケット測定 値4mm以上の 割合 (%)
				H17	H22	H27	H17	H22	H27	
30～34歳	10	292	10		100.0	100.0		27.67	29.20	40.0
35～39歳	7	201	7		100.0	100.0		29.64	28.71	42.9
40～44歳	8	236	8	100.0	100.0	100.0	27.13	28.00	29.50	62.5
45～49歳	11	274	9	100.0	100.0	81.8	25.27	27.11	24.91	36.4
50～54歳	12	323	12	78.6	86.7	100.0	23.14	24.47	26.92	41.7
55～59歳	17	409	14	76.2	77.8	82.4	22.71	23.06	24.06	52.9
60～64歳	18	371	11	57.1	70.4	61.1	18.14	21.44	20.61	55.6
65～69歳	24	442	12	48.6	58.8	50.0	17.66	20.18	18.42	63.6
70～74歳	36	574	11	40.5	30.8	30.6	14.76	14.46	15.94	64.5
75～79歳	31	422	10	13.2	40.6	32.3	11.89	15.63	13.61	69.6
80～84歳	27	365	7	11.8	42.9	25.9	9.62	13.90	13.52	75.0
85歳～	32	347	8	12.0	8.3	25.0	5.20	7.58	10.84	33.3
計	233	4,256	119							

年齢	糖尿病		喫煙		咀嚼		臼歯部の咬合状態		義歯の使用			
	ある	なし	する	しない	噛める	噛めない	ある	なし	あり	なし	あり (20歳以下)	なし (20歳以下)
30～34歳		10	3	7	9	1	10				10	
35～39歳		7	4	3	6	1	7		2		5	
40～44歳		7	2	6	8		7	1		8		
45～49歳	1	10	3	8	9	2	8	3	2	9	2	
50～54歳		10	1	11	11	1	7	5	1	11		
55～59歳	2	15	4	13	14	3	12	5	7	10	3	
60～64歳	2	16	1	17	16	2	9	9	9	9	6	1
65～69歳	3	20	1	22	19	4	8	16	15	9	10	2
70～74歳	2	30	2	34	24	12	7	29	25	11	22	3
75～79歳	6	25	1	30	21	10	4	27	23	8	19	2
80～84歳	4	22		26	18	8	4	22	23	4	18	2
85歳～	3	29		32	18	14	7	25	26	6	24	
計	23	201	22	209	173	58	90	142	133	100	104	10

■ 80歳(75～84歳)の一人平均残存歯数

13.57 本

(9) 美郷町

年齢	調査者数 (人)	総残存歯数 (本)	20本以上 歯がある者 (人)	20本以上歯がある者の割合 (%)			一人平均残存歯数 (本)			ポケット測定 値4mm以上の 割合 (%)
				H17	H22	H27	H17	H22	H27	
30～34歳	20	588	20		100.0	100.0		27.22	29.40	42.1
35～39歳	30	863	30		100.0	100.0		29.00	28.77	30.0
40～44歳	17	450	15	89.5	85.7	88.2	26.11	26.57	26.47	47.1
45～49歳	11	279	10	83.3	75.0	90.9	25.60	20.17	25.36	81.8
50～54歳	21	549	21	88.1	66.7	100.0	24.53	22.00	26.14	66.7
55～59歳	28	736	27	77.4	75.0	96.4	22.09	23.35	26.29	75.0
60～64歳	39	868	28	53.3	70.0	71.8	19.63	22.50	22.26	89.2
65～69歳	38	781	27	40.4	66.7	71.1	16.40	17.13	20.55	86.1
70～74歳	28	505	15	41.5	33.3	53.6	15.23	13.90	18.04	88.9
75～79歳	32	534	15	24.6	26.7	46.9	12.29	12.67	16.69	85.2
80～84歳	25	298	5	16.3	13.3	20.0	9.91	12.20	11.92	85.0
85歳～	24	331	7	4.8	23.1	29.2	6.33	10.92	13.79	68.4
計	313	6,782	220							

年齢	糖尿病		喫煙		咀嚼		臼歯部の咬合状態		義歯の使用			
	ある	なし	する	しない	噛める	噛めない	ある	なし	あり (20歳以下)	なし (20歳以下)	あり (20歳以下)	なし (20歳以下)
30～34歳		15	5	15	15		13	2	1	19		
35～39歳	1	18	4	26	19		19		1	28		
40～44歳		15	3	14	13	2	13	2	1	16		2
45～49歳		11	3	8	9	2	10	1	1	10	1	
50～54歳		21	3	18	20	1	19	2	2	18		
55～59歳	1	27	3	25	23	4	25	3	4	24	1	
60～64歳	3	36	7	31	26	12	24	15	22	16	10	
65～69歳	4	34	4	34	30	8	25	13	24	14	11	
70～74歳	3	25	2	26	24	4	13	15	19	9	12	1
75～79歳	1	31		32	24	8	15	17	20	12	14	3
80～84歳	5	20	1	24	16	9	6	19	22	3	20	
85歳～	2	22		24	16	8	7	17	21	3	17	
計	20	275	35	277	235	58	189	106	138	172	86	6

■ 80歳(75～84歳)の一人平均残存歯数 14.60 本

(10) 邑南町

年齢	調査者数 (人)	総残存歯数 (本)	20本以上 歯がある者 (人)	20本以上歯がある者の割合 (%)			一人平均残存歯数 (本)			ポケット測定 値4mm以上の 割合 (%)
				H17	H22	H27	H17	H22	H27	
30～34歳	26	752	26		100.0	100.0		28.75	28.92	23.1
35～39歳	25	708	25		100.0	100.0		28.63	28.32	68.0
40～44歳	32	901	32	100.0	95.0	100.0	27.05	27.50	28.16	43.8
45～49歳	31	797	27	94.7	100.0	87.1	26.11	26.71	25.71	61.3
50～54歳	38	995	36	75.0	92.1	94.7	23.71	25.55	26.18	60.5
55～59歳	75	1,818	66	51.3	73.2	88.0	18.70	22.63	24.24	60.8
60～64歳	101	2,249	75	48.8	51.7	74.3	17.73	18.85	22.27	65.7
65～69歳	124	2,425	74	50.6	60.6	59.7	18.28	18.61	19.56	74.6
70～74歳	123	2,096	57	37.5	42.0	46.3	13.82	16.40	17.04	79.1
75～79歳	128	2,033	50	20.4	32.0	39.1	11.73	14.67	15.88	84.3
80～84歳	110	1,392	23	15.4	28.1	20.9	9.36	12.04	12.65	69.6
85歳～	146	1,251	26	8.6	29.6	17.8	5.42	9.89	8.57	74.2
計	959	17,417	517							

年齢	糖尿病		喫煙		咀嚼		臼歯部の咬合状態		義歯の使用			
	ある	なし	する	しない	噛める	噛めない	ある	なし	あり (20歳以下)	なし (20歳以下)	あり (20歳以下)	なし (20歳以下)
30～34歳	0	26	7	18	24	2	23	3		26		
35～39歳	0	25	5	20	24	1	25		1	24		
40～44歳	1	31	6	26	30	2	28	4	1	31		
45～49歳	0	31	8	23	28	3	27	4	4	27	3	1
50～54歳	2	36	13	24	33	5	29	9	4	34	1	1
55～59歳	6	69	15	60	67	8	58	17	16	59	8	1
60～64歳	14	87	17	84	88	12	67	34	27	74	21	5
65～69歳	13	111	20	103	101	23	68	56	65	59	44	6
70～74歳	14	109	10	112	99	24	45	77	83	40	58	8
75～79歳	12	116	8	120	101	26	44	84	92	36	75	3
80～84歳	15	95	1	109	75	33	27	83	83	27	77	10
85歳～	20	126	0	146	114	32	48	98	122	24	111	9
計	97	862	110	845	784	171	489	469	498	461	398	44

■ 80歳(75～84歳)の一人平均残存歯数 14.39 本

(11) 浜田市

年齢	調査者数 (人)	総残存歯数 (本)	20本以上 歯がある者 (人)	20本以上歯がある者の割合(%)			一人平均残存歯数(本)			ポケット測定 値4mm以上の 割合(%)
				H17	H22	H27	H17	H22	H27	
30～34歳	119	3,408	119		100.0	100.0		28.82	28.64	30.8
35～39歳	143	4,022	143		96.9	100.0		27.52	28.13	45.7
40～44歳	158	4,318	152	95.4	94.3	96.2	26.39	26.81	27.33	41.8
45～49歳	140	3,715	131	91.4	93.6	93.6	25.25	25.12	26.54	46.4
50～54歳	184	4,681	167	80.6	83.3	90.8	23.69	23.37	25.44	53.0
55～59歳	216	5,088	175	76.6	80.5	81.0	22.16	22.84	23.56	53.3
60～64歳	289	6,413	221	59.7	67.2	76.5	19.37	21.18	22.19	57.1
65～69歳	347	7,088	231	48.6	59.7	66.6	17.34	18.98	20.43	53.5
70～74歳	280	4,967	139	40.6	39.5	49.6	15.51	16.56	17.74	63.6
75～79歳	329	5,200	134	25.2	24.3	40.7	11.81	13.27	15.81	60.1
80～84歳	200	2,737	61	19.6	22.1	30.5	9.18	10.61	13.69	58.8
85歳～	127	1,332	22	5.8	10.7	17.3	6.32	8.14	10.49	53.8
計	2,532	52,969	1,695							

年齢	糖尿病		喫煙		咀嚼		臼歯部の咬合状態		義歯の使用			
	ある	なし	する	しない	噛める	噛めない	ある	なし	あり (20歳以下)	なし (20歳以下)	あり (20歳以下)	なし (20歳以下)
30～34歳		117	30	87	119		119				114	
35～39歳	1	139	38	101	140	2	135	8	1		140	
40～44歳	3	155	42	116	152	6	144	13	9	144	3	3
45～49歳	4	136	27	113	125	15	129	11	7	126	3	6
50～54歳	4	179	41	142	165	18	164	19	29	149	12	5
55～59歳	19	197	52	164	189	27	169	47	54	159	30	11
60～64歳	25	261	53	234	235	52	209	80	101	187	56	12
65～69歳	41	303	44	301	284	61	222	125	161	184	104	12
70～74歳	45	232	32	245	221	58	158	122	169	111	129	12
75～79歳	44	283	23	304	233	93	138	190	227	100	181	14
80～84歳	23	175	10	188	128	69	71	128	159	37	132	5
85歳～	12	115	7	120	65	62	25	102	107	20	101	4
計	221	2,292	399	2,115	2,056	463	1,683	845	1,024	1,471	751	84

■ 80歳(75～84歳)の一人平均残存歯数 15.00 本

(12) 江津市

年齢	調査者数 (人)	総残存歯数 (本)	20本以上 歯がある者 (人)	20本以上歯がある者の割合(%)			一人平均残存歯数(本)			ポケット測定 値4mm以上の 割合(%)
				H17	H22	H27	H17	H22	H27	
30～34歳	56	1,579	56		100.0	100.0		28.14	28.20	48.2
35～39歳	71	1,978	70		97.8	98.6		27.18	27.86	52.1
40～44歳	79	2,140	77	93.8	97.2	97.5	25.80	26.97	27.09	54.4
45～49歳	72	1,948	71	91.9	92.2	98.6	25.27	25.63	27.06	54.2
50～54歳	95	2,432	88	80.2	84.7	92.6	23.29	23.53	25.60	65.3
55～59歳	91	2,184	79	69.4	78.9	86.8	20.96	22.80	24.00	67.0
60～64歳	149	3,321	117	53.2	69.2	78.5	18.07	20.26	22.29	67.6
65～69歳	143	2,712	86	51.8	55.3	60.1	17.13	18.91	18.97	66.7
70～74歳	107	2,034	61	37.1	48.1	57.0	14.29	16.66	19.01	72.4
75～79歳	103	1,615	41	28.6	29.6	39.8	12.08	13.10	15.68	67.4
80～84歳	67	876	20	17.5	27.9	29.9	9.11	12.42	13.07	67.3
85歳～	25	328	5	4.7	6.7	20.0	5.28	9.33	13.12	60.0
計	1,058	23,147	771							

年齢	糖尿病		喫煙		咀嚼		臼歯部の咬合状態		義歯の使用			
	ある	なし	する	しない	噛める	噛めない	ある	なし	あり (20歳以下)	なし (20歳以下)	あり (20歳以下)	なし (20歳以下)
30～34歳		56	21	35	55	1	55	1		55		
35～39歳	3	68	15	56	69	2	69	2		71		1
40～44歳	1	78	21	58	76	3	76	3	3	76	2	
45～49歳	1	71	23	49	67	5	68	4	3	68		1
50～54歳	2	93	24	71	90	4	85	10	7	88	1	6
55～59歳	6	85	29	62	82	9	78	12	26	64	11	1
60～64歳	15	134	19	130	131	18	113	36	49	99	27	5
65～69歳	19	123	19	124	105	38	79	64	76	67	49	8
70～74歳	21	86	5	102	82	25	57	50	57	50	36	10
75～79歳	25	77	7	96	66	37	45	58	67	36	52	10
80～84歳	5	62	6	61	39	28	21	46	53	14	45	2
85歳～	7	18	1	24	15	10	7	18	18	7	17	3
計	105	951	190	868	877	180	753	304	359	695	240	47

■ 80歳(75～84歳)の一人平均残存歯数 14.65 本

(13) 益田市

年齢	調査者数 (人)	総残存歯数 (本)	20本以上 歯がある者 (人)	20本以上歯がある者の割合(%)			一人平均残存歯数(本)			ポケット測定 値4mm以上の 割合(%)
				H17	H22	H27	H17	H22	H27	
30～34歳	123	3,453	122		100.0	99.2		28.15	28.07	36.6
35～39歳	133	3,728	132		98.6	99.2		28.22	28.03	38.3
40～44歳	161	4,406	160	95.9	96.8	99.4	26.86	26.94	27.37	49.1
45～49歳	130	3,457	123	88.8	94.5	94.6	25.42	26.58	26.59	53.1
50～54歳	202	5,164	189	84.1	88.5	93.6	23.86	24.57	25.56	52.0
55～59歳	278	6,686	239	70.6	80.5	86.0	20.99	22.79	24.05	60.0
60～64歳	359	7,978	267	63.2	68.0	74.4	20.64	20.78	22.22	61.4
65～69歳	432	8,789	282	53.8	59.8	65.3	18.33	19.60	20.34	63.4
70～74歳	355	6,833	193	42.6	56.8	54.4	16.12	18.96	19.25	61.1
75～79歳	350	6,053	173	36.7	35.3	49.4	14.39	15.26	17.29	64.2
80～84歳	243	3,911	103	23.3	32.5	42.4	11.69	14.24	16.09	68.4
85歳～	140	1,781	38	10.6	27.3	27.1	8.18	11.56	12.72	62.9
計	2,906	62,239	2,021							

年齢	糖尿病		喫煙		咀嚼		臼歯部の咬合状態		義歯の使用			
	ある	なし	する	しない	噛める	噛めない	ある	なし	あり	なし	あり (20歳以下)	なし (20歳以下)
30～34歳		123	38	85	119	4	121	2	2	121	1	
35～39歳	1	132	38	95	130	3	132		3	130	1	
40～44歳	4	157	43	118	156	5	156	5	5	156		1
45～49歳	6	124	32	98	121	9	123	7	8	122	5	2
50～54歳	16	185	41	158	184	18	181	20	33	168	9	3
55～59歳	15	263	50	227	257	20	236	42	73	205	34	5
60～64歳	24	335	67	291	328	30	264	95	133	226	80	12
65～69歳	45	387	54	378	370	62	284	147	221	210	129	21
70～74歳	49	306	22	331	307	47	214	141	203	150	148	13
75～79歳	53	296	12	338	287	62	181	169	235	114	169	8
80～84歳	31	211	6	237	184	58	117	126	165	78	126	14
85歳～	17	123		139	96	43	39	100	112	27	95	6
計	261	2,642	403	2,495	2,539	361	2,048	854	1,193	1,707	797	85

■ 80歳(75～84歳)の一人平均残存歯数 16.80本

(14) 津和野町

年齢	調査者数 (人)	総残存歯数 (本)	20本以上 歯がある者 (人)	20本以上歯がある者の割合(%)			一人平均残存歯数(本)			ポケット測定 値4mm以上の 割合(%)
				H17	H22	H27	H17	H22	H27	
30～34歳	8	231	8		94.7	100.0		27.58	28.88	25.0
35～39歳	10	283	10		100.0	100.0		27.00	28.30	40.0
40～44歳	11	271	10	90.5	100.0	90.9	24.95	27.05	24.64	45.5
45～49歳	18	499	18	98.0	96.7	100.0	26.46	26.37	27.72	50.0
50～54歳	23	587	22	80.6	83.0	95.7	22.76	23.40	25.52	52.2
55～59歳	41	903	32	69.3	77.1	78.0	21.92	23.77	22.02	62.5
60～64歳	56	1,221	41	50.7	68.2	73.2	19.55	20.84	21.80	50.0
65～69歳	48	957	27	43.0	49.0	56.3	16.68	17.63	19.94	62.2
70～74歳	52	985	29	38.9	45.3	55.8	15.18	16.06	18.94	49.0
75～79歳	62	964	29	34.1	35.0	46.8	13.66	15.07	15.55	57.4
80～84歳	58	721	20	22.9	30.6	34.5	11.94	14.18	12.43	52.2
85歳～	32	267	7	3.7	3.8	21.9	4.85	7.31	8.34	36.8
計	419	7,889	253							

年齢	糖尿病		喫煙		咀嚼		臼歯部の咬合状態		義歯の使用			
	ある	なし	する	しない	噛める	噛めない	ある	なし	あり	なし	あり (20歳以下)	なし (20歳以下)
30～34歳		5	2	6	5		5	3		8		
35～39歳		10	3	7	10		10			10		
40～44歳		10	3	7	8	2	9	2		11		1
45～49歳	1	17	6	12	18		18			18		
50～54歳		22	1	21	21	1	20	2	5	17	1	
55～59歳	1	40	7	34	38	3	31	10	19	22	8	1
60～64歳	5	49	11	42	48	5	40	15	23	32	13	2
65～69歳	2	46	8	40	43	4	28	19	30	17	20	
70～74歳	7	43	2	48	48	2	33	18	27	24	21	2
75～79歳	2	60	1	61	55	7	29	33	42	20	32	1
80～84歳	9	49	1	57	52	6	19	39	48	10	38	
85歳～	8	24		32	27	4	9	23	25	7	24	1
計	35	375	45	367	373	34	251	164	219	196	157	8

■ 80歳(75～84歳)の一人平均残存歯数 14.04本

(15) 吉賀町

年齢	調査者数 (人)	総残存歯数 (本)	20本以上 歯がある者 (人)	20本以上歯がある者の割合(%)			一人平均残存歯数(本)			ポケット測定 値4mm以上の 割合(%)
				H17	H22	H27	H17	H22	H27	
30~34歳	12	338	12		100.0	100.0		28.61	28.17	25.0
35~39歳	9	253	9		100.0	100.0		28.43	28.11	22.2
40~44歳	12	345	12	100.0	95.5	100.0	26.96	27.18	28.75	25.0
45~49歳	13	355	13	95.5	100.0	100.0	26.05	26.94	27.31	46.2
50~54歳	9	230	8	87.9	90.5	88.9	24.55	24.62	25.56	44.4
55~59歳	21	513	19	81.8	88.9	90.5	22.89	24.53	24.43	42.9
60~64歳	33	816	28	52.3	81.9	84.8	19.23	23.42	24.73	66.7
65~69歳	46	986	33	53.0	70.9	71.7	18.23	20.93	21.43	53.3
70~74歳	37	740	26	46.8	54.7	70.3	15.79	18.33	20.00	58.8
75~79歳	32	468	10	23.2	46.5	31.3	9.66	16.00	14.63	32.1
80~84歳	26	426	14	21.1	23.5	53.8	8.50	11.44	16.38	52.4
85歳~	22	222	5	2.7	41.2	22.7	4.70	14.12	10.09	66.7
計	272	5,692	189							

年齢	糖尿病		喫煙		咀嚼		臼歯部の咬合状態		義歯の使用			
	ある	なし	する	しない	噛める	噛めない	ある	なし	あり	なし	あり (20歳以下)	なし (20歳以下)
30~34歳		12	2	10	12		12				12	
35~39歳		7		8	7		7				7	
40~44歳		4		9	4		4				4	
45~49歳		11		13	11		10	1	2		9	
50~54歳		8	3	6	6	2	6	2	1	7	1	
55~59歳		18	5	13	13	5	12	6	4	14	2	
60~64歳	1	17	4	22	14	4	13	5	3	15	2	1
65~69歳	2	22	3	24	13	11	10	14	10	14	5	1
70~74歳	7	26	3	32	22	11	15	18	19	14	10	1
75~79歳	2	29		31	14	17	8	23	24	7	22	
80~84歳	2	23		25	12	13	11	14	14	11	9	2
85歳~	3	19		22	5	17	3	19	18	4	16	1
計	17	196	20	215	133	80	111	102	95	118	67	6

■ 80歳(75~84歳)の一人平均残存歯数

15.41 本

(16) 海士町

年齢	調査者数 (人)	総残存歯数 (本)	20本以上 歯がある者 (人)	20本以上歯がある者の割合(%)			一人平均残存歯数(本)			ポケット測定 値4mm以上の 割合(%)
				H17	H22	H27	H17	H22	H27	
30~34歳	1	29	1		100.0	100.0		29.65	29.00	0.0
35~39歳	5	146	5		100.0	100.0		28.14	29.20	0.0
40~44歳	0	0	0	94.4	100.0	0.0	26.17	28.60	0.00	0.0
45~49歳	5	141	5	94.9	93.3	100.0	26.29	27.00	28.20	0.0
50~54歳	10	256	9	83.3	95.8	90.0	22.64	26.75	25.60	20.0
55~59歳	21	491	18	71.1	69.6	85.7	21.67	21.30	23.38	9.5
60~64歳	38	790	26	74.6	57.1	68.4	22.43	19.14	20.79	17.1
65~69歳	66	1,187	37	45.7	72.7	56.1	16.30	21.39	17.98	21.5
70~74歳	64	1,252	37	32.1	36.7	57.8	14.71	14.49	19.56	13.3
75~79歳	74	1,050	29	28.2	27.3	39.2	13.36	12.76	14.19	25.4
80~84歳	69	810	20	24.5	16.7	29.0	10.84	9.50	11.74	26.5
85歳~	42	340	9	21.1	20.8	21.4	7.26	9.96	8.10	31.8
計	395	6,492	196							

年齢	糖尿病		喫煙		咀嚼		臼歯部の咬合状態		義歯の使用			
	ある	なし	する	しない	噛める	噛めない	ある	なし	あり	なし	あり (20歳以下)	なし (20歳以下)
30~34歳		1		1	1		1				1	
35~39歳	1	4	3	2	4		4				4	
40~44歳												
45~49歳		4	1	3	4		4				4	
50~54歳	2	5	2	4	4	1	5				5	
55~59歳	2	10	4	6	8	2	10		2	8		
60~64歳	8	9	7	8	3	6	3	6	4	5	3	1
65~69歳	16	13	17	10	3	10	6	7	9	4	8	
70~74歳	13	13	14	13	5	8	6	7	5	8	5	
75~79歳	22	8	6	7	1	7	2	6	7	1	6	
80~84歳	12	12	7	12	2	10	4	8	11	1	10	
85歳~	7	4	4	4	4	4	2	2	4	2	2	
計	83	83	65	70	35	48	47	36	42	41	34	1

■ 80歳(75~84歳)の一人平均残存歯数

13.01 本

(17) 西ノ島町

年齢	調査者数 (人)	総残存歯数 (本)	20本以上 歯がある者 (人)	20本以上歯がある者の割合 (%)			一人平均残存歯数 (本)			ポケット測定 値4mm以上の 割合 (%)
				H17	H22	H27	H17	H22	H27	
30～34歳	13	375	13		100.0	100.0		29.00	28.85	53.8
35～39歳	6	178	6		100.0	100.0		28.58	29.67	83.3
40～44歳	9	266	9	100.0	87.5	100.0	27.75	25.50	29.56	33.3
45～49歳	9	247	9	100.0	100.0	100.0	25.60	26.60	27.44	33.3
50～54歳	7	158	5	42.9	80.0	71.4	18.07	24.56	22.57	50.0
55～59歳	16	320	9	50.0	68.4	56.3	17.50	21.89	20.00	30.8
60～64歳	18	340	11	54.5	50.0	61.1	19.82	16.50	18.89	44.4
65～69歳	23	466	13	45.5	28.6	56.5	13.91	16.43	20.26	43.5
70～74歳	21	331	7	36.4	16.7	33.3	16.55	14.33	15.76	15.0
75～79歳	20	303	9	15.0	40.0	45.0	9.60	14.33	15.15	31.3
80～84歳	10	130	3	35.7	0.0	30.0	12.79	8.33	13.00	12.5
85歳～	6	81	3	33.3	0.0	50.0	13.00	8.00	13.50	0.0
計	158	3,195	97							

年齢	糖尿病		喫煙		咀嚼		臼歯部の咬合状態		義歯の使用			
	ある	なし	する	しない	噛める	噛めない	ある	なし	あり (20歳以下)	なし (20歳以下)	あり (20歳以下)	なし (20歳以下)
30～34歳		5		5	5		5		2	11		
35～39歳		1		1	1		1		1	5		
40～44歳		3		3	3		3		1	8		
45～49歳		7	5	2	7		7		1	8		
50～54歳		3	1	2	2	1	2	1	2	5	1	1
55～59歳		12	2	10	8	4	8	4	5	10	5	2
60～64歳	1	14	4	11	4	11	8	7	6	12	5	2
65～69歳		19	1	18	8	11	10	9	12	11	10	
70～74歳	2	18	1	19	6	14	6	14	18	3	13	1
75～79歳		20	1	19	6	14	7	13	15	5	11	
80～84歳		10		10	2	8	3	7	7	3	7	
85歳～		6		6	4	2	3	3	5	1	3	
計	3	118	15	106	56	65	63	58	75	82	55	6

■ 80歳(75～84歳)の一人平均残存歯数 14.43 本

(18) 知夫村

年齢	調査者数 (人)	総残存歯数 (本)	20本以上 歯がある者 (人)	20本以上歯がある者の割合 (%)			一人平均残存歯数 (本)			ポケット測定 値4mm以上の 割合 (%)
				H17	H22	H27	H17	H22	H27	
30～34歳	8	236	8		100.0	100.0		29.25	29.50	0.0
35～39歳	5	146	5		100.0	100.0		27.40	29.20	0.0
40～44歳	11	312	11	100.0	100.0	100.0	26.83	28.86	28.36	0.0
45～49歳	5	137	5	100.0	100.0	100.0	26.00	28.33	27.40	40.0
50～54歳	12	331	12	57.1	87.5	100.0	21.14	25.38	27.58	25.0
55～59歳	5	138	5	84.2	87.5	100.0	23.79	24.88	27.60	0.0
60～64歳	15	345	12	72.2	72.7	80.0	21.17	21.68	23.00	20.0
65～69歳	21	458	17	73.1	62.5	81.0	21.08	20.67	21.81	25.0
70～74歳	27	526	17	73.3	50.0	63.0	22.40	17.85	19.48	22.2
75～79歳	5	59	1	13.3	63.2	20.0	7.47	18.00	11.80	25.0
80～84歳	15	145	2	28.6	10.0	13.3	13.50	7.50	9.67	62.5
85歳～	6	47	0	14.3	0.0	0.0	6.86	2.43	7.83	0.0
計	135	2,880	95							

年齢	糖尿病		喫煙		咀嚼		臼歯部の咬合状態		義歯の使用			
	ある	なし	する	しない	噛める	噛めない	ある	なし	あり (20歳以下)	なし (20歳以下)	あり (20歳以下)	なし (20歳以下)
30～34歳		8	2	6	8		8			8		
35～39歳		5		5	5		5			5		
40～44歳		11	3	8	11		11		1	10		
45～49歳		5	2	3	5		5			5		
50～54歳		12	3	9	12		12		4	8		
55～59歳	1	4	2	3	5		5			5		
60～64歳	2	13	2	13	14	1	13	2	7	8	3	
65～69歳		21	2	19	18	3	18	3	13	8	3	1
70～74歳		27	1	26	27		23	4	19	7	9	
75～79歳		5	2	3	5		5		5		4	
80～84歳		15		15	15		15		14	1	13	
85歳～		6		6	6		6		6		6	
計	3	132	19	116	131	4	126	9	69	65	38	1

■ 80歳(75～84歳)の一人平均残存歯数 10.20 本

(19) 隠岐の島町

年齢	調査者数 (人)	総残存歯数 (本)	20本以上 歯がある者 (人)	20本以上歯がある者の割合(%)			一人平均残存歯数(本)			ポケット測定 値4mm以上の 割合(%)
				H17	H22	H27	H17	H22	H27	
30～34歳	6	171	6		100.0	100.0		28.00	28.50	66.7
35～39歳	11	297	11		100.0	100.0		28.50	27.00	54.5
40～44歳	7	198	7	100.0	100.0	100.0	25.60	27.00	28.29	85.7
45～49歳	15	374	14	75.0	100.0	93.3	23.67	27.50	24.93	73.3
50～54歳	19	442	16	68.4	66.7	84.2	21.21	23.33	23.26	89.5
55～59歳	27	626	21	64.3	71.4	77.8	20.21	21.71	23.19	88.9
60～64歳	35	680	21	44.0	33.3	60.0	16.52	13.83	19.43	100.0
65～69歳	60	1,073	34	53.1	77.8	56.7	18.13	21.44	17.88	87.5
70～74歳	42	814	21	33.3	50.0	50.0	15.08	15.63	19.38	95.1
75～79歳	48	642	13	23.1	50.0	27.1	11.31	16.58	13.38	81.8
80～84歳	22	258	7	7.7	0.0	31.8	12.38	8.67	11.73	90.0
85歳～	17	117	0	25.0	0.0	0.0	11.50	7.50	6.88	92.3
計	309	5,692	171							

年齢	糖尿病		喫煙		咀嚼		臼歯部の咬合状態		義歯の使用			
	ある	なし	する	しない	噛める	噛めない	ある	なし	あり	なし	あり (20歳以下)	なし (20歳以下)
30～34歳		6	1	5	6		6				6	
35～39歳		11	2	9	11		11				11	
40～44歳		7	2	5	7		7				7	
45～49歳		15	5	10	14	1	13	2	1	14		1
50～54歳	1	18	6	13	19		15	4	3	16	3	
55～59歳	1	26	8	19	27		23	4	6	21	5	1
60～64歳	4	31	7	28	33	2	22	13	18	17	12	2
65～69歳	10	50	12	48	58	2	36	24	35	25	24	2
70～74歳	2	40	3	39	37	5	25	17	24	18	18	3
75～79歳	6	42	3	45	45	3	17	31	36	12	33	2
80～84歳	4	18	2	20	19	3	6	16	15	7	13	2
85歳～	2	15		17	17		1	16	17		17	
計	30	279	51	258	293	16	182	127	155	154	125	13

■ 80歳(75～84歳)の一人平均残存歯数 12.86 本

3) 在宅訪問患者の残存歯数

総数	調査者数	総残存歯数	喪失歯がない者	20歯以上 歯がある者	10歯以下 歯がある者	20歯以上 ある者の割合	一人平均 残存歯数
30～34歳	1	27	0	1	0	100.0	27.00
40～44歳	2	52	1	2	0	100.0	26.00
45～49歳	2	44	1	1	0	50.0	22.00
50～54歳	4	98	1	3	0	75.0	24.50
55～59歳	5	102	2	2	0	40.0	20.40
60～64歳	13	230	1	6	3	46.2	17.69
65～69歳	17	236	2	3	6	17.6	13.88
70～74歳	17	178	2	5	10	29.4	10.47
75～79歳	33	298	1	4	18	12.1	9.03
80～84歳	70	697	3	18	42	25.7	9.96
85歳～	230	1,438	4	21	169	9.1	6.25
総計	394	3,400	18	66	248	16.8	8.63

男性	調査者数	総残存歯数	喪失歯がない者	20歯以上 歯がある者	10歯以下 歯がある者	20歯以上 ある者の割合	一人平均 残存歯数
30～34歳	1	27	0	1	0	100.0	27.00
40～44歳	1	24	0	1	0	100.0	24.00
45～49歳	2	44	1	1	0	50.0	22.00
50～54歳	3	73	1	2	0	66.7	24.33
55～59歳	4	71	1	1	0	25.0	17.75
60～64歳	10	166	1	4	3	40.0	16.60
65～69歳	10	152	2	3	3	30.0	15.20
70～74歳	10	72	1	2	8	20.0	7.20
75～79歳	13	117	1	2	7	15.4	9.00
80～84歳	22	171	0	4	14	18.2	7.77
85歳～	47	400	1	7	30	14.9	8.51
総計	123	1,317	9	28	65	22.8	10.71

女性	調査者数	総残存歯数	喪失歯がない者	20歯以上 歯がある者	10歯以下 歯がある者	20歯以上 ある者の割合	一人平均 残存歯数
30～34歳	0	0	0	0	0	0.0	0.00
40～44歳	1	28	1	1	0	100.0	28.00
45～49歳	0	0	0	0	0	0.0	0.00
50～54歳	1	25	0	1	0	100.0	25.00
55～59歳	1	31	1	1	0	100.0	31.00
60～64歳	3	64	0	2	0	66.7	21.33
65～69歳	7	84	0	0	3	0.0	12.00
70～74歳	7	106	1	3	2	42.9	15.14
75～79歳	19	169	0	2	11	10.5	8.89
80～84歳	47	517	3	14	27	29.8	11.00
85歳～	183	1,038	3	14	139	7.7	5.67
総計	269	2,062	9	38	182	14.1	7.67

集計データについての説明

- 1 : データ入力 は 専門業者へ健康推進課より委託した (株式会社 マツケイ)。
- 2 : データの集計は、島根県保健環境科学研究所によって行った。
- 3 : 対象者は、来院患者・訪問患者・市町村健診受診者の区別なく「県民」として集計を行った。
- 4 : 「義歯あり」で残存歯数が 32 本以上のデータについて (15 件分) は、残存歯数について、明らかに大きい数値のデータは「記載ミス」として、無効データとする。
- 5 : 残存歯数未記入のデータについて (38 件分) は、無効データとする。
- 6 : 残存歯数の記入値が大きすぎる (32 本以上) のデータについて (43 件分 1) を含む) は、無効データとする。
- 7 : 来院患者のデータのうち、「義歯あり」で残存歯数が 29~32 本との記載があるデータは、矛盾しないか。(46 件分) また、残存歯数としてデータを採用しても良いかについては、歯科医師会でデータの取り扱いを協議した。
検討した結果⇒29~31 まではデータとして採用する。
つまり、残存歯数のデータおよび義歯の有無についても、その記載された数字を有効データとして使用する (否定する理由がない)。
また、訪問患者のデータについても、同様に扱う。
ただし、32 本で「義歯あり」については、データとして無効とする。
- 8 : 市町村検診のデータで、残存歯数の記載が 32 本以上のデータについて (2 件分) は、「記載ミス」として、無効データとする。
- 9 : 来院患者の歯肉コードの記載について、規定の歯肉コードの数字 (0~3 及び ×) 以外の数字のデータについて (14 件分) は、規定コード外の数値記載については、憶測でデータの救出をせず、無効データとする。
- 10 : 市町村データで歯肉コード 5 の記載について (58 件分) は、町に確認したところ、町独自のコードで、「5=×対象歯なし」とのことなので、対象歯なしでデータとして取り扱う。
- 11 : 来院患者の歯肉コードと市町村の歯肉コード (CPI) コードの入力番号の対応については、コード数の対応について次の 2 通りで対応した。
(1)健全 (0) の対応は、院患者用コード (0) =市町村 CPI コードは (0)
(2) 4 mm 以上のポケットの有無は、来院患者用コード (2・3) =市町村 CPI コード (3・4) とする。また、予防的な観点から来院患者用コード 1 (2~3. 9mm) を注視したデータを取り上げる場合は、来院患者用のデータのみを用いて、集計を行う。
- 12 : 咀嚼について、市町村独自の分類と来院・訪問患者との分類番号の対応について (28 件分) は、噛み合わせが 3 段階に区分している市町村もあるが、来院・

訪問用の2区分に合わせる。両側噛める＝片側噛める＝噛めるに統一する。

- 1 3 : 年齢未記入について、有効データとするか。(24件分)は、歯科医師会でデータの取り扱いを協議・検討した結果➡年齢不明なデータ(24名分)については、年齢不明の枠を設けてデータを整理したとしても、次につながるようなデータとしての活用が難しいため、無効データとする。
- 1 4 : 30歳未満の記載データについて、どのように取り扱うか。(177件分)は、今回の調査対象を30歳以上としていることから、30歳以上のデータを採用する。ただし、集まったデータは有効に活用するということを考え、30歳未満のデータについてもデータ集に参考資料として活用する。
- 1 5 : 調査記入用紙

平成27年度残存歯数及び歯周疾患状況調査 記入用紙

《来院患者用》

歯科医院名および
歯科医師名

No.	住所地 (市町村名)	年齢	性別 いずれか○	残存 歯数	歯肉の コード※	糖尿病 いずれか○	喫煙 いずれか○	咀嚼の状態 ※※ いずれか○	臼歯部の 咬合状態 ※※※ いずれか○	義歯の 使用 いずれか○
1			男・女			ある・なし	する・しない	噛める・噛めない	あり・なし	あり・なし
2			男・女			ある・なし	する・しない	噛める・噛めない	あり・なし	あり・なし
3			男・女			ある・なし	する・しない	噛める・噛めない	あり・なし	あり・なし
4			男・女			ある・なし	する・しない	噛める・噛めない	あり・なし	あり・なし
5			男・女			ある・なし	する・しない	噛める・噛めない	あり・なし	あり・なし
6			男・女			ある・なし	する・しない	噛める・噛めない	あり・なし	あり・なし
7			男・女			ある・なし	する・しない	噛める・噛めない	あり・なし	あり・なし
8			男・女			ある・なし	する・しない	噛める・噛めない	あり・なし	あり・なし
9			男・女			ある・なし	する・しない	噛める・噛めない	あり・なし	あり・なし
10			男・女			ある・なし	する・しない	噛める・噛めない	あり・なし	あり・なし
11			男・女			ある・なし	する・しない	噛める・噛めない	あり・なし	あり・なし
12			男・女			ある・なし	する・しない	噛める・噛めない	あり・なし	あり・なし
13			男・女			ある・なし	する・しない	噛める・噛めない	あり・なし	あり・なし
14			男・女			ある・なし	する・しない	噛める・噛めない	あり・なし	あり・なし
15			男・女			ある・なし	する・しない	噛める・噛めない	あり・なし	あり・なし
16			男・女			ある・なし	する・しない	噛める・噛めない	あり・なし	あり・なし
17			男・女			ある・なし	する・しない	噛める・噛めない	あり・なし	あり・なし
18			男・女			ある・なし	する・しない	噛める・噛めない	あり・なし	あり・なし
19			男・女			ある・なし	する・しない	噛める・噛めない	あり・なし	あり・なし
20			男・女			ある・なし	する・しない	噛める・噛めない	あり・なし	あり・なし
21			男・女			ある・なし	する・しない	噛める・噛めない	あり・なし	あり・なし
22			男・女			ある・なし	する・しない	噛める・噛めない	あり・なし	あり・なし
23			男・女			ある・なし	する・しない	噛める・噛めない	あり・なし	あり・なし
24			男・女			ある・なし	する・しない	噛める・噛めない	あり・なし	あり・なし
25			男・女			ある・なし	する・しない	噛める・噛めない	あり・なし	あり・なし

※ 歯肉のコード判定基準

0…健全(2mm以下のポケットで出血等の炎症症状を伴わないもの)

1…2～3.9mm以下のポケット

2…4～5.9mmに達するポケット

3…6mmを超えるポケット

x…対象歯なし

※※咀嚼の状態 選択肢については、

「たいていの食物は噛んで食べられる」場合は「噛める」を、「あまり噛めないので食物の種類に限られる」場合は、「噛めない」を選択して下さい。

※※※臼歯部の咬合状態 選択肢については、

「両側とも噛み合わせがある」場合は「あり」を、「どちらか一方、あるいは両側とも噛み合わせがない」場合は、「なし」を選択して下さい。

島根県健康福祉部健康推進課

島根県保健環境科学研究所

一般社団法人 島根県歯科医師会

地域保健部委員会 委員長

吉川 浩郎

副委員長

松本 健太郎

常任委員

山根 一聡

常任委員

吉田 達彦

常任委員

秦野 恵

常任委員

宮松 伸也

常任委員

小村 尚徳

常任委員

尼ヶ崎 知也