

島根労働局取扱新型コロナウイルス関連相談状況（日報）

030129現在

2月14日 (金) 特別 相談窓口設 置（全国一 斉） 2月25日 (火) 相談 実績初日		3,759 件		4,189 件		3,759 件
2月	累計相談件 数（相談者 属性）	24 件	累計相談内 容（相談種 別）	33 件	業種（累計 相談件数に 一致）	24 件
3月		386 件		446 件		386 件
4月		1,460 件		1,643 件		1,460 件
5月		1,042 件		1,113 件		1,042 件
6月		347 件		378 件		347 件
7月		110 件		120 件		110 件
8月		127 件		150 件		127 件
9月		66 件		72 件		66 件
10月		36 件		51 件		36 件
11月		35 件		37 件		35 件
12月		51 件		56 件		51 件
1月		75 件		90 件		75 件
上位5位		事業主		2,549 件		雇調金
	労働者	590 件	休業	601 件	製造業	470 件
	社労士	298 件	小学校助成金	344 件	卸・小売業	370 件
	労働者知人	57 件	休暇	164 件	医療・福祉	264 件
	市町村等	54 件	賃金	150 件	宿泊業	147 件
(上位5位合計)	3,548 件	3,293 件	1,761 件			
全数に対する上位5位の割合	94.4%	78.6%	46.8%			

1月中の状況

上位5項目	労働者	36 件	休業	23 件	医療・福祉	20 件
	事業主	30 件	賃金	14 件	卸売・小売業	8 件
	社労士	6 件	休暇	12 件	飲食業	7 件
	市町村等	2 件	雇調金	7 件	道路旅客運送	5 件
	労働者知人	1 件	小学校助成金	5 件	製造業	4 件
(上位5位合計)	75 件	61 件	44 件			
全数に対する上位5位の割合	100.0%	67.8%	58.7%			

.....

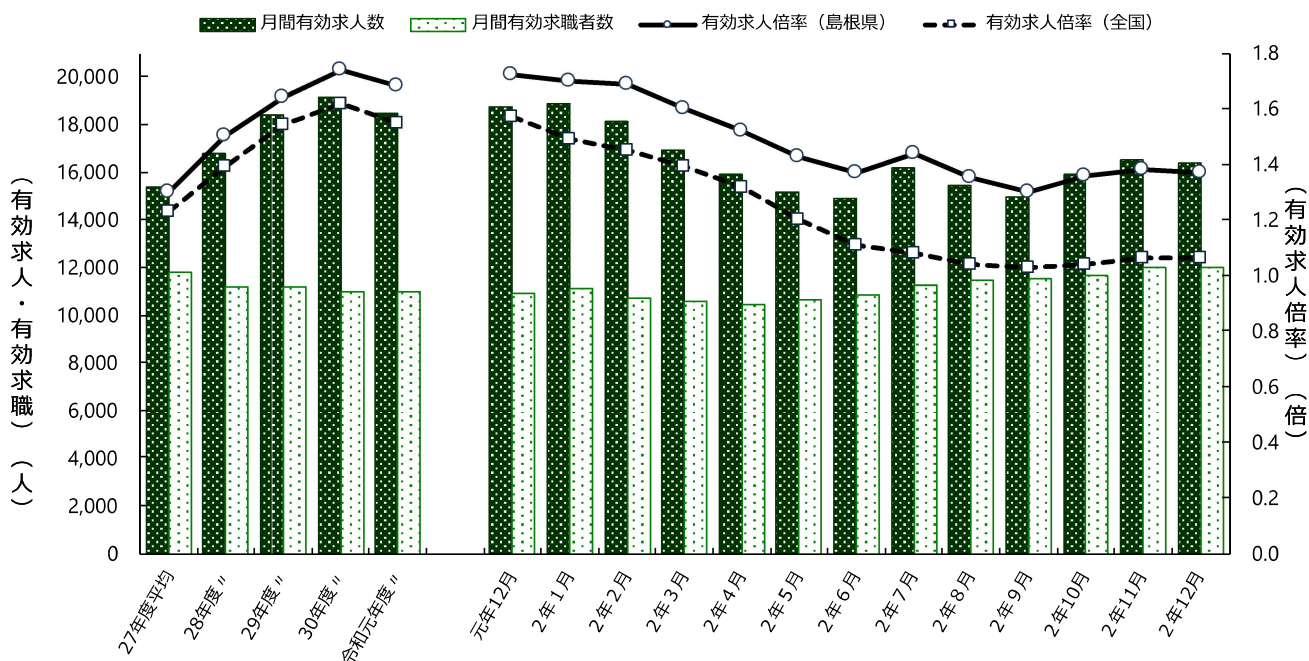
島根労働局発表
令和3年1月29日(金)

担 職業安定部職業安定課 長 大野 正幸
課 長 補 佐 内藤 義博
当 地方労働市場情報官 大國 雅代
TEL 0852-20-7016

島根の雇用情勢（令和2年12月分）

- 12月の有効求人倍率（季節調整値）は1.37倍となり、前月の1.38倍を0.01ポイント下回りました。
- 月間有効求人数（季節調整値）は16,376人で、前月比で132人（0.8%）減少しました。
- 月間有効求職者数（季節調整値）は11,983人で、前月比で12人（0.1%）増加しました。
- 就職件数は840件で、前年同月比で57件（▲6.4%）減少しました。
- 雇用保険被保険者数は204,571人で、前年同月比で2,355人（1.1%）減少しました。
- 島根の雇用情勢は、注意を要する状況にある。

求人、求職及び求人倍率の推移



項目	年月	27年度平均	28年度平均	29年度平均	30年度平均	元年度平均	元年12月	2年1月	2年2月	2年3月
月間有効求人数		15,357	16,787	18,384	19,184	18,475	18,755	18,865	18,167	16,923
月間有効求職者数		11,790	11,211	11,195	11,002	10,973	10,920	11,085	10,740	10,544
有効求人倍率(島根県)		1.30	1.50	1.64	1.74	1.68	1.72	1.70	1.69	1.60
有効求人倍率(全国)		1.23	1.39	1.54	1.62	1.55	1.57	1.49	1.45	1.39
項目	年月	2年4月	2年5月	2年6月	2年7月	2年8月	2年9月	2年10月	2年11月	2年12月
月間有効求人数		15,915	15,168	14,889	16,197	15,463	14,946	15,877	16,508	16,376
月間有効求職者数		10,472	10,629	10,841	11,253	11,485	11,530	11,660	11,971	11,983
有効求人倍率(島根県)		1.52	1.43	1.37	1.44	1.35	1.30	1.36	1.38	1.37
有効求人倍率(全国)		1.32	1.20	1.11	1.08	1.04	1.03	1.04	1.06	1.06

(注)・月間有効求人数、月間有効求職者数は、新規学卒を除き、パートタイムを含む。

・月別の数値は季節調整値である。なお、令和元年12月以前の数値は、令和2年1月分公表時に新季節指数により改訂されている。

また、季節調整法はセンサス局法Ⅱ(X-12-ARIMA)による。

〈参考1〉 月間有効求人数・月間有効求職者数（原数値）の推移

月間有効求人数（原数値）は16,355人で、前年同月に比べ2,381人（12.7%）減少した。

月間有効求職者数（原数値）は10,823人で、前年同月に比べ929人（9.4%）増加した。

有効求人倍率（原数値）は1.51倍で、前年同月に比べ0.38ポイント低下した。

		12月	1月	2月	3月	4月	5月	6月	7月	8月	9月	10月	11月	12月
月間有効求人数	30年12月～元年12月	18,997	19,802	20,353	20,203	18,949	17,921	18,040	17,917	18,302	18,640	18,726	18,262	18,736
	元年12月～2年12月	18,736	19,171	18,952	18,086	16,081	14,420	14,502	15,386	14,973	15,079	16,066	16,237	16,355
月間有効求職者数	30年12月～元年12月	9,964	10,565	11,071	11,563	11,928	11,804	11,529	11,367	10,991	10,854	10,727	10,463	9,894
	元年12月～2年12月	9,894	10,418	10,584	11,111	11,537	11,291	11,352	11,220	11,170	11,356	11,521	11,299	10,823
有効求人倍率	元年12月～2年12月	1.89	1.84	1.79	1.63	1.39	1.28	1.28	1.37	1.34	1.33	1.39	1.44	1.51

〈参考2〉 地域別有効求人倍率（原数値）の状況

地域別 （前年同月）	県東部 1.47 (1.92)				隠岐の島 1.91 (1.99)	県央 1.40 (1.82)		県西部 1.66 (1.80)	
安定所別	松江	安来	出雲	雲南	隠岐の島	石見大田	川本	浜田	益田
有効求人倍率 （前年同月）	1.67 (1.95)	0.90 (1.75)	1.42 (2.03)	1.04 (1.45)	1.91 (1.99)	1.42 (1.91)	1.33 (1.62)	1.43 (1.47)	2.01 (2.36)
うち正社員 （前年同月）	1.26 (1.38)	0.77 (1.23)	1.05 (1.39)	0.98 (1.27)	1.44 (1.50)	1.22 (1.44)	1.30 (1.29)	1.43 (1.45)	1.82 (2.04)

1 求人の動向

(1) 新規求人の動向

12月の新規求人数（原数値）は5,690人で、前年同月に比べ1,521人（21.1%）減少した。

新規求人（原数値）の動向

	12月	1月	2月	3月	4月	5月	6月	7月	8月	9月	10月	11月	12月
30年12月～元年12月	6,388	7,770	7,859	6,746	6,547	6,578	6,609	6,503	6,787	6,829	6,706	6,321	7,211
元年12月～2年12月	7,211	6,996	6,844	6,229	5,168	5,337	5,688	6,061	5,261	5,598	6,609	5,614	5,690
前年同月比 （%）	12.9	▲10.0	▲12.9	▲7.7	▲21.1	▲18.9	▲13.9	▲6.8	▲22.5	▲18.0	▲1.4	▲11.2	▲21.1

(2) 産業別新規求人状況

産業別の新規求人数（原数値）を前年同月比で見ると、「A B農、林、漁業」（18.3%増）、「J 金融業、保険業」（63.0%増）、「R サービス業」（18.7%増）などで増加し、「D 建設業」（5.4%減）、「E 製造業」（25.4%減）、「G 情報通信業」（60.0%減）、「H 運輸業、郵便業」（13.0%減）、「I 卸売業、小売業」（24.8%減）、「M 宿泊業、飲食サービス業」（39.5%減）、「N 生活関連サービス業、娯楽業」（45.7%減）、「P 医療、福祉」（22.4%減）、「S, T 公務・その他」（47.9%減）などで減少した。

産業別新規求人状況

産 業		一 般	パ ー ト	合 計	対前年同月比
産 業 別	A, B 農, 林, 漁 業 (01~04)	74	10	84	18.3
	C 鉱 業, 採 石 業, 砂 利 採 取 業 (05)	7	0	7	▲ 30.0
	D 建 設 業 (06~08)	636	33	669	▲ 5.4
	E 製 造 業 (09~32)	295	92	387	▲ 25.4
	09 食 料 品 製 造 業	51	39	90	▲ 24.4
	10 飲 料・た ば こ・飼 料 製 造 業	7	9	16	60.0
	11 織 維 工 業	22	7	29	▲ 9.4
	12 木 材・木 製 品 製 造 業	25	1	26	▲ 7.1
	13 家 具・装 備 品 製 造 業	2	0	2	▲ 50.0
	14 パ ル プ・紙・紙 加 工 品 製 造 業	4	9	13	18.2
	15 印 刷・同 関 連 業	4	0	4	▲ 77.8
	16 化 学 工 業	10	3	13	▲ 7.1
	17 石 油 製 品・石 炭 製 品 製 造 業	0	0	0	-
	18 プ ラ ス チ ッ ク 製 品 製 造 業	21	5	26	225.0
	19 ゴ ム 製 品 製 造 業	1	4	5	▲ 66.7
	21 窯 業・土 石 製 品 製 造 業	23	1	24	▲ 46.7
	22 鉄 鋼 業	21	0	21	200.0
	23 非 鉄 金 属 製 造 業	0	0	0	-
	24 金 属 製 品 製 造 業	42	0	42	75.0
	25 は ん 用 機 械 器 具 製 造 業	11	3	14	▲ 53.3
	26 生 産 用 機 械 器 具 製 造 業	14	1	15	▲ 53.1
	27 業 務 用 機 械 器 具 製 造 業	5	1	6	500.0
	28 電 子 部 品・デ バ イ ス・電 子 回 路 製 造 業	7	3	10	▲ 85.9
	29 電 気 機 械 器 具 製 造 業	13	2	15	▲ 42.3
	30 情 報 通 信 機 械 器 具 製 造 業	4	1	5	66.7
	31 輸 送 用 機 械 器 具 製 造 業	5	3	8	▲ 57.9
	20・32 そ の 他 の 製 造 業	3	0	3	50.0
	F 電 気・ガ ス・熱 供 給・水 道 業 (33~36)	1	0	1	▲ 75.0
	G 情 報 通 信 業 (37~41)	49	41	90	▲ 60.0
	H 運 輸 業, 郵 便 業 (42~49)	214	75	289	▲ 13.0
	I 卸 売 業, 小 売 業 (50~61)	412	305	717	▲ 24.8
J 金 融 業, 保 険 業 (62~67)	37	7	44	63.0	
K 不 動 産 業, 物 品 賃 貸 業 (68~70)	29	17	46	21.1	
L 学 術 研 究, 専 門・技 術 サ ー ビ ス 業 (71~74)	97	23	120	▲ 8.4	
M 宿 泊 業, 飲 食 サ ー ビ ス 業 (75~77)	93	224	317	▲ 39.5	
N 生 活 関 連 サ ー ビ ス 業, 娯 楽 業 (78~80)	87	98	185	▲ 45.7	
O 教 育, 学 習 支 援 業 (81・82)	63	119	182	▲ 4.2	
P 医 療, 福 祉 (83~85)	749	529	1,278	▲ 22.4	
Q 複 合 サ ー ビ ス 事 業 (86・87)	18	7	25	▲ 19.4	
R サ ー ビ ス 業 (88~96)	634	236	870	18.7	
91 職 業 紹 介・労 働 者 派 遣 業	196	17	213	19.1	
92 そ の 他 の 事 業 サ ー ビ ス 業	295	198	493	16.8	
S, T 公 務・そ の 他 (97~99)	48	331	379	▲ 47.9	
合 計		3,543	2,147	5,690	▲ 21.1

(3) 正社員の求人動向

12月の正社員の有効求人倍率（原数値）は1.23倍で、前年同月に比べ0.19ポイント低下した。
有効求人数（原数値）16,355人のうち正社員求人数は7,493人で、有効求人全数に占める割合は45.8%となった。

正社員の有効求人倍率等の状況

年月	全体の有効 求人倍率 (季節調整値)	正社員有効 求人倍率 (原数値)	有効求人数（原数値）			有効求職者数（原数値）		
			合計	正社員	構成比	合計	常用 フルタイム	構成比
12月	1.72	1.42	18,736	8,076	43.1	9,894	5,674	57.3
2年1月	1.70	1.34	19,171	8,016	41.8	10,418	5,993	57.5
2月	1.69	1.32	18,952	8,161	43.1	10,584	6,162	58.2
3月	1.60	1.22	18,086	7,920	43.8	11,111	6,502	58.5
4月	1.52	1.16	16,081	7,580	47.1	11,537	6,517	56.5
5月	1.43	1.11	14,420	7,003	48.6	11,291	6,294	55.7
6月	1.37	1.12	14,502	7,054	48.6	11,352	6,311	55.6
7月	1.44	1.14	15,386	7,209	46.9	11,220	6,334	56.5
8月	1.35	1.12	14,973	7,093	47.4	11,170	6,361	56.9
9月	1.30	1.14	15,079	7,331	48.6	11,356	6,449	56.8
10月	1.36	1.16	16,066	7,598	47.3	11,521	6,535	56.7
11月	1.38	1.18	16,237	7,584	46.7	11,299	6,407	56.7
12月	1.37	1.23	16,355	7,493	45.8	10,823	6,104	56.4

(注) 1. 正社員は、パートタイムを除く常用のうち、勤め先で正社員・正職員などと呼称される正規労働者をいう。
2. 正社員有効求人倍率＝正社員有効求人数／常用フルタイム有効求職者数。なお、常用フルタイム有効求職者にはフルタイムの派遣労働者や契約社員を希望する者も含まれるため、厳密な意味での正社員有効求人倍率より低い値となる。

2 求職の動向

(1) 新規求職者の動向

12月の新規求職者数（原数値）は1,881人で、前年同月に比べ199人(9.6%)減少した。

新規求職者（原数値）の動向

	12月	1月	2月	3月	4月	5月	6月	7月	8月	9月	10月	11月	12月
30年12月～ 元年12月	1,972	3,169	2,874	2,853	3,740	2,842	2,563	2,654	2,240	2,543	2,557	2,303	2,080
元年12月～ 2年12月	2,080	2,898	2,504	2,827	3,420	2,213	2,524	2,389	2,070	2,366	2,432	2,068	1,881
前年同月比(%)	5.5	▲8.6	▲12.9	▲0.9	▲8.6	▲22.1	▲1.5	▲10.0	▲7.6	▲7.0	▲4.9	▲10.2	▲9.6

(2) 態様別新規求職者数の動向

12月のパートタイムを含む常用新規求職者を前年同月比で見ると、在職者（19.0%減）、離職者（2.2%減）、無業者（6.6%減）で減少した。

態様別常用新規求職者（パートタイムを含む）の推移

	12月	2年1月	2月	3月	4月	5月	6月	7月	8月	9月	10月	11月	12月
新規求職者	2,011	2,836	2,482	2,785	3,362	2,179	2,481	2,318	2,037	2,328	2,399	2,030	1,824
前年同月比(%)	4.6	▲8.7	▲12.2	▲1.0	▲9.3	▲21.7	▲1.2	▲11.5	▲7.5	▲6.6	▲4.8	▲10.4	▲9.3
在職者	794	1,036	1,039	1,062	686	577	791	779	713	792	731	690	643
前年同月比(%)	11.5	▲10.4	▲15.7	4.7	▲12.2	▲31.5	▲15.0	▲13.1	▲8.5	▲6.2	▲9.9	▲19.8	▲19.0
離職者	1,004	1,484	1,236	1,398	2,440	1,431	1,466	1,332	1,174	1,296	1,442	1,132	982
前年同月比(%)	▲0.3	▲7.4	▲3.7	▲1.2	▲4.8	▲10.9	10.2	▲7.0	▲2.1	▲6.4	1.3	▲2.7	▲2.2
事業主都合	208	337	246	258	750	418	343	353	258	265	323	233	224
前年同月比(%)	▲0.5	▲4.3	8.4	▲13.1	▲5.1	27.4	27.5	25.6	21.1	▲8.3	3.5	4.0	7.7
自己都合	734	1,026	881	1,047	1,440	934	1,010	908	849	950	1,041	836	707
前年同月比(%)	1.9	▲11.1	▲7.7	1.8	▲5.4	▲19.5	5.1	▲15.3	▲8.2	▲6.9	2.2	▲5.1	▲3.7
自営	31	46	48	25	35	27	43	19	18	24	17	18	21
前年同月比(%)	10.7	27.8	4.3	▲24.2	29.6	▲15.6	16.2	▲36.7	▲14.3	▲20.0	▲37.0	0.0	▲32.3
無業者	213	316	207	325	236	171	224	207	150	240	226	208	199
前年同月比(%)	4.9	▲8.9	▲33.4	▲15.6	▲34.8	▲49.0	▲10.4	▲28.9	▲33.3	▲9.4	▲21.0	▲14.0	▲6.6

3 就職の状況

12月の就職件数は840件で、前年同月に比べ57件(6.4%)減少した。

就職率は44.7%で、前年同月に比べ1.6ポイント増加した。

就職の状況

		就職件数(件)	前年同月比(%)	就職率(%)	前年同月差(P)	新規求職者数
30年	12月	975	▲ 7.4	49.4	1.4	1,972
31年	1月	979	▲ 1.9	30.9	▲ 2.5	3,169
	2月	1,209	11.0	42.1	5.5	2,874
元年	3月	1,677	▲ 4.1	58.8	4.6	2,853
	4月	1,289	▲ 6.9	34.5	▲ 1.4	3,740
	5月	1,235	▲ 11.8	43.5	▲ 4.6	2,842
	6月	1,170	▲ 5.5	45.6	▲ 5.5	2,563
	7月	1,128	▲ 2.8	42.5	▲ 5.0	2,654
	8月	935	▲ 11.6	41.7	1.7	2,240
	9月	1,137	0.9	44.7	▲ 3.1	2,543
	10月	1,137	▲ 13.5	44.5	▲ 3.6	2,557
	11月	968	▲ 14.9	42.0	▲ 4.2	2,303
	12月	897	▲ 8.0	43.1	▲ 6.3	2,080
2年	1月	859	▲ 12.3	29.6	▲ 1.3	2,898
	2月	1,030	▲ 14.8	41.1	▲ 1.0	2,504
	3月	1,405	▲ 16.2	49.7	▲ 9.1	2,827
	4月	1,070	▲ 17.0	31.3	▲ 3.2	3,420
	5月	899	▲ 27.2	40.6	▲ 2.9	2,213
	6月	1,015	▲ 13.2	40.2	▲ 5.4	2,524
	7月	978	▲ 13.3	40.9	▲ 1.6	2,389
	8月	891	▲ 4.7	43.0	1.3	2,070
	9月	1,007	▲ 11.4	42.6	▲ 2.1	2,366
	10月	1,027	▲ 9.7	42.2	▲ 2.3	2,432
	11月	975	▲ 14.2	47.1	5.1	2,068
	12月	840	▲ 6.4	44.7	1.6	1,881

(注) 就職率(%) = 就職件数/新規求職者数×100

4 雇用調整助成金休業等計画受理の状況

	30年度	令和 元年度	元年 2年												
			12月	1月	2月	3月	4月	5月	6月	7月	8月	9月	10月	11月	12月
計画受理件数(件)	65	98	10	11	10	23	181	443	72	12	-	-	-	-	-
対前年同月比(%)	▲ 11.0	50.8	66.7	266.7	400.0	1050.0	2916.7	14666.7	7100.0	33.3	-	-	-	-	-
対象労働者数(人)	1,121	7,063	2,469	403	552	447	4,455	7,836	1,905	421	-	-	-	-	-
対前年同月比(%)	▲ 1.7	530.1	1081.3	484.1	3842.9	3338.5	5539.2	39080.0	47525.0	401.2	-	-	-	-	-

(注1) 同じ事業所で休業と教育訓練を実施した場合、休業と教育訓練ごとにそれぞれ計画数1件としてカウントしている。

(注2) 令和2年5月から、特例措置により休業等計画届の提出が不要になっている。

5 人員整理の状況

12月の人員整理実施事業所は32事業所で、前年同月に比べ3事業所（10.3%）増加した。

32事業所を産業別で見ると、「卸売業、小売業」が9事業所、「建設業」が8事業所、「製造業」が5事業所などとなった。

解雇者数は79人で、前年同月に比べ22人（38.6%）増加した。

解雇者数79人を産業別で見ると、「卸売業、小売業」が27人、「運輸業」が12人、「農林漁業」、「建設業」、「製造業」が9人などとなった。

月別人員整理の状況

	29年度	30年度	令和 元年度	元年 2年												
				12月	1月	2月	3月	4月	5月	6月	7月	8月	9月	10月	11月	12月
事業所数	327	367	337	29	34	27	36	68	49	44	49	33	41	37	24	32
前年同月比(%)	▲0.3	12.2	▲8.2	20.8	30.8	125.0	50.0	74.4	88.5	37.5	145.0	106.3	86.4	19.4	▲4.0	10.3
解雇者数(人)	839	1,125	979	57	105	119	118	250	163	94	155	87	89	85	63	79
前年同月比(%)	▲11.0	34.1	▲13.0	▲28.8	38.2	693.3	32.6	70.1	136.2	22.1	229.8	234.6	15.6	26.9	▲10.0	38.6

産業別人員整理の状況

	合計	農林 漁業	鉱業	建設 業	製造 業	電気、 ガス、 熱供給	情報 通信	運輸 業	卸売、 小売	金融、 保険、 不動産	学術 研究	宿泊、 飲食	生活 関連、 娯楽	教育、 学習	医療、 福祉	複合 サー ビス	サー ビス	公務
事業所数	32	3		8	5			1	9		1		2		2		1	
構成比(%)	100	9.4	0.0	25.0	15.6	0.0	0.0	3.1	28.1	0.0	3.1	0.0	6.3	0.0	6.3	0.0	3.1	0.0
解雇者(人)	79	9		9	9			12	27		1		2		8		2	
構成比(%)	100	11.4	0.0	11.4	11.4	0.0	0.0	15.2	34.2	0.0	1.3	0.0	2.5	0.0	10.1	0.0	2.5	0.0

6 雇用保険の状況

雇用保険受給資格決定件数は472件で、前年同月と比べ32件（7.3%）増加した。

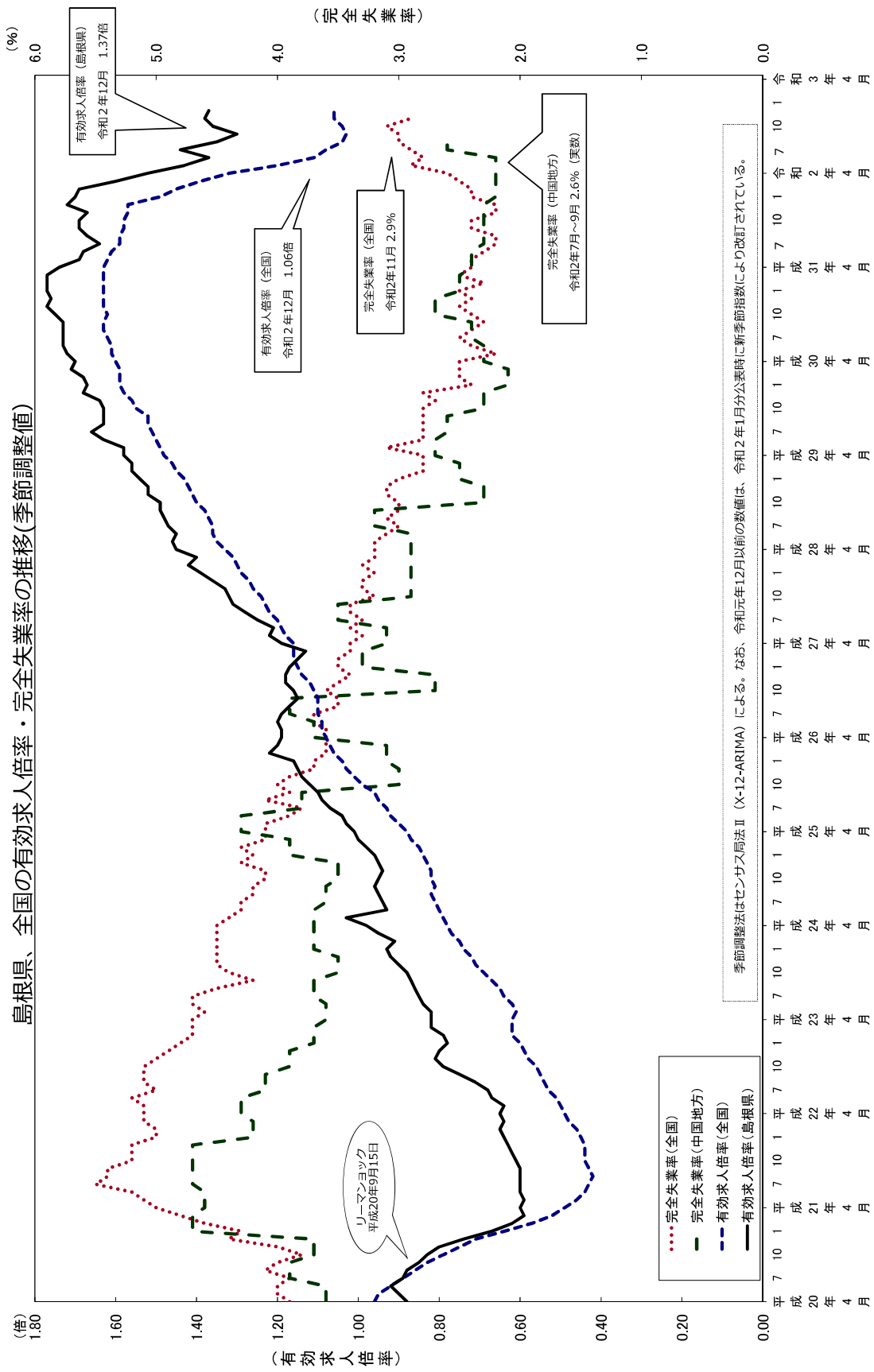
雇用保険受給者実人員2,495人で、前年同月と比べ486人（24.2%）増加した。

雇用保険被保険者数は204,571人で、前年同月と比べ2,355人（1.1%）減少した。

雇用保険の受給資格決定件数・受給者実人員・被保険者数の状況

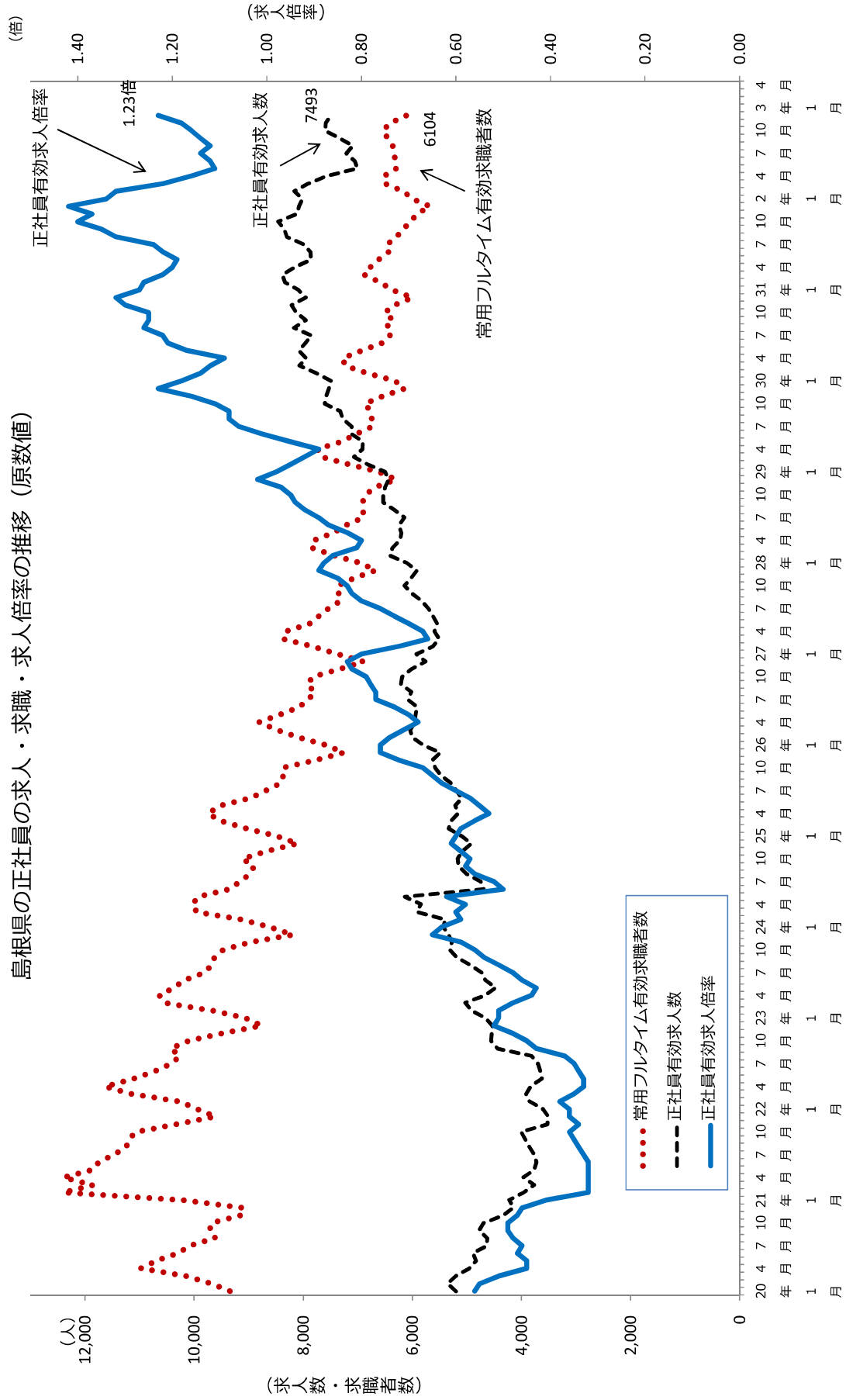
	元年 2年												
	12月	1月	2月	3月	4月	5月	6月	7月	8月	9月	10月	11月	12月
受給資格決定件数(件)	440	690	512	657	1,318	965	765	624	665	657	730	547	472
前年同月比(%)	▲10.9	6.6	▲11.4	6.5	1.9	▲0.5	15.9	▲6.7	12.3	3.1	▲2.7	5.0	7.3
受給者実人員(人)	2,009	2,062	1,961	1,987	2,110	2,265	2,564	2,759	2,813	2,848	2,714	2,582	2,495
前年同月比(%)	3.7	4.8	6.3	12.8	6.6	2.2	15.2	9.2	15.1	21.0	17.9	24.6	24.2
被保険者数(人)	206,926	206,196	206,087	205,509	203,244	204,774	205,475	205,473	205,353	205,044	204,221	204,516	204,571
前年同月比(%)	0.1	0.0	0.0	▲0.1	▲0.8	▲1.1	▲1.0	▲0.9	▲0.9	▲0.9	▲1.3	▲1.2	▲1.1

(注)12月分は速報値であり、修正があり得る。



(資料出所) 総務省「労働力調査」、厚生労働省「職業安定業務統計」

島根県の正社員の求人・求職・求人倍率の推移 (原数値)



季節調整済新規求人倍率（新規学卒者を除きパートタイムを含む）

西暦	和暦	1月	2月	3月	4月	5月	6月	7月	8月	9月	10月	11月	12月	年計	年度計
64年	39年	0.62	0.64	0.66	0.86	0.58	0.60	0.59	0.69	0.62	0.86	0.58	0.80	0.68	0.71
65年	40年	0.70	0.80	0.71	0.80	0.92	0.68	0.57	0.80	0.72	0.71	0.80	0.66	0.74	0.74
66年	41年	0.73	0.72	0.73	0.73	0.76	0.79	0.80	0.74	0.74	0.92	0.86	0.77	0.78	0.82
67年	42年	0.83	0.83	0.95	0.72	0.76	0.73	0.84	0.81	0.92	0.76	0.85	0.80	0.83	0.82
68年	43年	0.87	0.79	0.84	0.93	0.90	0.92	0.83	0.66	0.86	0.94	0.82	0.84	0.85	0.87
69年	44年	0.92	0.88	0.95	0.84	0.75	0.85	0.92	0.88	0.95	0.88	0.81	1.03	0.88	0.88
70年	45年	0.85	0.94	0.99	0.92	0.91	0.85	0.91	0.92	0.84	0.81	0.83	0.98	0.87	0.85
71年	46年	0.82	0.77	0.82	0.96	0.99	1.00	1.02	0.86	0.78	0.87	0.94	0.88	0.88	0.92
72年	47年	0.94	1.00	0.94	0.98	0.95	1.04	0.98	1.18	1.33	1.33	1.30	1.51	1.11	1.22
73年	48年	1.54	1.42	1.33	1.53	1.42	1.53	1.49	1.47	1.44	1.61	1.55	1.45	1.47	1.45
74年	49年	1.33	1.36	1.28	1.13	1.10	1.04	1.08	0.92	1.05	0.97	0.95	0.93	1.08	0.99
75年	50年	1.02	0.93	0.82	0.94	0.94	0.94	0.88	0.98	1.05	1.08	0.99	0.98	0.96	1.02
76年	51年	1.15	1.09	1.11	1.08	1.21	1.13	1.17	1.16	1.11	0.95	1.13	1.07	1.11	1.07
77年	52年	0.86	0.87	0.98	1.01	0.89	0.83	0.92	1.04	0.85	0.85	0.84	0.77	0.91	0.89
78年	53年	0.86	0.81	0.95	0.92	0.93	0.89	1.02	0.95	0.96	0.99	1.02	1.07	0.95	0.99
79年	54年	0.91	1.01	1.08	1.08	1.07	1.04	0.92	1.06	1.42	1.08	1.07	1.32	1.12	1.13
80年	55年	1.16	1.07	1.20	1.12	1.02	1.14	1.27	1.03	1.08	1.09	1.06	0.91	1.10	1.10
81年	56年	1.17	1.19	1.03	1.13	1.09	1.15	1.26	1.05	1.04	1.06	1.05	1.09	1.11	1.09
82年	57年	0.94	1.07	1.09	0.95	1.15	1.05	1.08	1.14	0.93	1.15	0.95	0.93	1.04	1.03
83年	58年	1.00	1.07	0.93	0.93	1.00	0.96	1.00	1.22	1.16	1.23	1.15	1.34	1.08	1.13
84年	59年	1.24	1.00	1.45	1.36	1.33	1.40	1.32	1.34	1.34	1.24	1.25	1.36	1.29	1.30
85年	60年	1.31	1.25	1.21	1.31	1.19	1.18	1.16	1.16	1.20	1.14	1.15	1.27	1.21	1.21
86年	61年	1.19	1.41	1.26	1.20	1.24	1.26	1.16	1.23	1.21	1.28	1.23	1.19	1.22	1.21
87年	62年	1.23	1.25	1.15	1.16	1.18	1.11	1.40	1.37	1.33	1.44	1.52	1.41	1.27	1.32
88年	63年	1.39	1.38	1.44	1.50	1.45	1.48	1.67	1.61	1.67	1.64	1.86	1.70	1.55	1.65
89年	元年	1.76	1.61	1.92	1.95	2.08	2.12	2.11	2.06	2.25	2.16	2.13	2.30	2.02	2.19
90年	2年	2.97	1.87	2.29	2.53	2.38	2.43	2.26	2.24	2.31	2.32	2.33	2.33	2.35	2.38
91年	3年	2.55	2.37	2.24	2.40	2.55	2.36	2.32	2.39	2.41	2.24	2.36	2.49	2.41	2.32
92年	4年	2.18	2.11	2.33	2.33	2.32	2.22	1.99	2.10	2.05	2.18	1.98	1.95	2.08	2.00
93年	5年	1.85	1.86	1.77	1.75	1.77	1.78	1.86	1.79	1.73	1.76	1.86	1.81	1.78	1.77
94年	6年	1.80	1.84	1.66	1.74	1.71	1.70	2.02	1.76	1.70	2.17	1.77	1.75	1.79	1.77
95年	7年	1.61	1.72	1.79	1.67	1.67	1.77	1.56	1.59	1.52	1.43	1.49	1.45	1.60	1.58
96年	8年	1.74	1.46	1.74	1.70	1.77	1.83	1.82	1.64	1.80	1.69	1.78	1.86	1.74	1.75
97年	9年	1.84	1.76	1.65	1.66	1.74	1.68	1.65	1.65	1.79	1.66	1.64	1.66	1.69	1.63
98年	10年	1.50	1.54	1.54	1.52	1.43	1.44	1.36	1.48	1.30	1.30	1.35	1.34	1.41	1.37
99年	11年	1.42	1.43	1.23	1.48	1.23	1.28	1.38	1.37	1.30	1.42	1.44	1.43	1.35	1.37
2000年	12年	1.40	1.41	1.43	1.46	1.40	1.39	1.51	1.44	1.43	1.41	1.37	1.47	1.43	1.41
2001年	13年	1.49	1.36	1.32	1.28	1.33	1.25	1.20	1.17	1.27	1.07	1.12	1.04	1.24	1.16
2002年	14年	0.96	1.16	1.07	1.05	1.09	1.25	1.08	1.14	1.05	1.14	1.01	1.07	1.09	1.09
2003年	15年	1.15	1.05	1.02	1.14	1.03	1.09	1.19	1.10	1.16	1.23	1.15	1.13	1.12	1.13
2004年	16年	1.07	1.15	1.08	1.11	1.15	1.12	1.11	1.13	1.13	1.13	1.30	1.22	1.13	1.17
2005年	17年	1.19	1.34	1.26	1.27	1.21	1.23	1.25	1.23	1.27	1.33	1.40	1.35	1.28	1.30
2006年	18年	1.38	1.40	1.37	1.31	1.45	1.31	1.36	1.30	1.39	1.33	1.29	1.45	1.35	1.36
2007年	19年	1.42	1.30	1.49	1.44	1.44	1.44	1.48	1.40	1.34	1.36	1.28	1.38	1.40	1.39
2008年	20年	1.40	1.39	1.36	1.38	1.41	1.39	1.34	1.38	1.33	1.28	1.25	0.99	1.33	1.21
2009年	21年	0.94	1.02	1.02	1.15	1.05	1.09	1.24	1.00	1.11	1.14	1.19	1.09	1.09	1.13
2010年	22年	1.19	1.17	1.09	1.13	1.11	1.16	1.12	1.23	1.33	1.30	1.27	1.32	1.19	1.24
2011年	23年	1.30	1.26	1.29	1.24	1.35	1.36	1.39	1.34	1.48	1.41	1.39	1.66	1.36	1.41
2012年	24年	1.48	1.36	1.58	1.55	1.56	1.49	1.57	1.54	1.46	1.50	1.54	1.55	1.51	1.55
2013年	25年	1.54	1.59	1.71	1.66	1.62	1.67	1.69	1.70	1.76	1.73	1.77	1.79	1.68	1.75
2014年	26年	1.85	1.96	1.81	1.77	1.83	1.86	1.70	1.80	1.78	1.76	1.85	1.80	1.82	1.78
2015年	27年	1.72	1.67	1.85	1.89	1.68	1.81	2.06	1.86	2.00	2.11	1.97	2.02	1.88	1.97
2016年	28年	2.22	2.04	2.03	2.26	2.11	2.01	2.24	2.34	2.15	2.28	2.33	2.18	2.17	2.21
2017年	29年	2.15	2.35	2.25	2.18	2.47	2.37	2.35	2.40	2.31	2.38	2.53	2.44	2.34	2.39
2018年	30年	2.28	2.41	2.46	2.39	2.56	2.64	2.46	2.56	2.65	2.64	2.59	2.59	2.51	2.56
2019年	31年,元年	2.46	2.61	2.66	2.61	2.45	2.43	2.48	2.63	2.62	2.60	2.46	2.76	2.54	2.52
2020年	2年	2.44	2.53	2.48	2.17	2.37	2.22	2.63	2.25	2.30	2.53	2.52	2.41	2.40	

(注)1 月別の数値は季節調整値である。なお、令和元年12月以前の数値は、令和2年1月分公表時に新季節指数により改訂されている。

また、季節調整法はセンサス局法Ⅱ(X-12-ARIMA)による。

2 年計及び年度計は原数値。

季節調整済有効求人倍率（新規学卒者を除きパートタイムを含む）

西暦	和暦	1月	2月	3月	4月	5月	6月	7月	8月	9月	10月	11月	12月	年計	年度計
64年	39年	0.39	0.40	0.37	0.41	0.38	0.36	0.36	0.38	0.39	0.48	0.41	0.43	0.40	0.42
65年	40年	0.43	0.51	0.51	0.54	0.56	0.52	0.49	0.50	0.49	0.48	0.50	0.49	0.50	0.50
66年	41年	0.51	0.47	0.50	0.49	0.51	0.57	0.62	0.60	0.62	0.63	0.63	0.64	0.56	0.61
67年	42年	0.66	0.67	0.68	0.68	0.71	0.72	0.75	0.70	0.75	0.79	0.79	0.80	0.72	0.75
68年	43年	0.79	0.77	0.75	0.82	0.85	0.87	0.85	0.79	0.85	0.90	0.85	0.85	0.82	0.85
69年	44年	0.86	0.87	0.88	0.90	0.88	0.87	0.88	0.94	0.98	0.94	1.01	1.08	0.92	0.96
70年	45年	1.01	1.05	1.04	1.01	1.00	1.00	0.99	0.97	0.94	0.91	0.95	0.97	0.98	0.98
71年	46年	1.02	1.01	0.95	0.96	0.98	1.00	1.04	1.03	0.98	0.96	0.94	0.96	0.98	0.98
72年	47年	0.96	0.96	0.98	0.95	1.09	1.06	1.09	1.13	1.23	1.28	1.33	1.49	1.12	1.27
73年	48年	1.56	1.60	1.61	1.75	1.69	1.67	1.64	1.64	1.59	1.61	1.70	1.56	1.63	1.59
74年	49年	1.55	1.40	1.34	1.24	1.16	1.14	1.03	0.97	0.94	0.92	0.91	0.80	1.11	0.94
75年	50年	0.79	0.76	0.70	0.72	0.73	0.73	0.71	0.65	0.68	0.68	0.68	0.67	0.71	0.70
76年	51年	0.70	0.73	0.78	0.76	0.83	0.84	0.84	0.88	0.85	0.81	0.80	0.78	0.81	0.79
77年	52年	0.73	0.66	0.70	0.70	0.64	0.63	0.60	0.61	0.62	0.61	0.59	0.56	0.65	0.62
78年	53年	0.57	0.58	0.64	0.64	0.65	0.65	0.67	0.68	0.69	0.71	0.72	0.75	0.67	0.71
79年	54年	0.75	0.75	0.81	0.79	0.81	0.80	0.76	0.78	0.84	0.84	0.89	0.90	0.82	0.85
80年	55年	0.92	0.90	0.90	0.89	0.90	0.91	0.92	0.92	0.88	0.88	0.84	0.80	0.89	0.87
81年	56年	0.81	0.83	0.84	0.80	0.81	0.85	0.92	0.88	0.86	0.85	0.84	0.83	0.85	0.84
82年	57年	0.81	0.78	0.77	0.75	0.75	0.76	0.73	0.73	0.71	0.74	0.71	0.69	0.74	0.72
83年	58年	0.70	0.69	0.67	0.64	0.64	0.61	0.62	0.67	0.70	0.76	0.76	0.80	0.69	0.72
84年	59年	0.82	0.79	0.86	0.91	0.94	0.97	0.97	0.98	0.98	0.98	0.95	0.95	0.92	0.96
85年	60年	0.97	0.96	0.97	0.97	0.97	0.94	0.93	0.89	0.89	0.90	0.89	0.89	0.93	0.91
86年	61年	0.88	0.91	0.92	0.89	0.94	0.90	0.90	0.91	0.90	0.90	0.91	0.89	0.90	0.90
87年	62年	0.92	0.90	0.91	0.89	0.86	0.84	0.89	0.91	0.94	0.96	1.00	1.00	0.92	0.95
88年	63年	1.05	1.07	1.09	1.12	1.10	1.06	1.14	1.19	1.23	1.29	1.37	1.36	1.17	1.25
89年	元年	1.37	1.36	1.42	1.50	1.57	1.64	1.73	1.76	1.85	1.84	1.88	1.93	1.64	1.81
90年	2年	2.08	1.98	2.03	2.05	2.09	2.10	2.04	2.01	1.99	1.99	2.04	1.97	2.03	2.04
91年	3年	2.01	2.04	2.08	2.08	2.16	2.09	2.05	2.07	2.00	2.02	2.00	2.02	2.05	2.01
92年	4年	1.87	1.89	1.87	1.84	1.84	1.82	1.77	1.72	1.67	1.64	1.59	1.56	1.75	1.65
93年	5年	1.50	1.46	1.43	1.41	1.37	1.34	1.34	1.36	1.33	1.29	1.30	1.29	1.36	1.33
94年	6年	1.32	1.31	1.30	1.29	1.27	1.24	1.26	1.30	1.31	1.36	1.32	1.28	1.29	1.28
95年	7年	1.27	1.27	1.25	1.23	1.19	1.16	1.13	1.09	1.06	1.02	0.97	0.95	1.13	1.08
96年	8年	1.04	1.07	1.10	1.12	1.16	1.19	1.20	1.19	1.19	1.17	1.20	1.20	1.15	1.18
97年	9年	1.21	1.21	1.15	1.15	1.18	1.16	1.15	1.14	1.15	1.14	1.13	1.11	1.16	1.12
98年	10年	1.06	1.02	0.99	0.98	0.96	0.93	0.89	0.88	0.86	0.83	0.81	0.78	0.91	0.85
99年	11年	0.80	0.78	0.75	0.73	0.72	0.74	0.74	0.75	0.76	0.77	0.79	0.79	0.76	0.77
2000年	12年	0.79	0.79	0.82	0.84	0.84	0.83	0.84	0.85	0.84	0.83	0.82	0.82	0.83	0.83
2001年	13年	0.82	0.82	0.79	0.76	0.75	0.73	0.71	0.69	0.69	0.67	0.65	0.61	0.72	0.67
2002年	14年	0.59	0.60	0.60	0.60	0.60	0.63	0.63	0.64	0.63	0.62	0.61	0.61	0.61	0.62
2003年	15年	0.63	0.63	0.63	0.64	0.63	0.63	0.64	0.63	0.66	0.70	0.70	0.72	0.65	0.67
2004年	16年	0.70	0.70	0.70	0.69	0.69	0.69	0.69	0.70	0.70	0.70	0.72	0.75	0.70	0.71
2005年	17年	0.75	0.74	0.76	0.77	0.78	0.77	0.76	0.80	0.79	0.83	0.85	0.85	0.79	0.82
2006年	18年	0.87	0.88	0.89	0.91	0.89	0.89	0.88	0.86	0.88	0.88	0.87	0.91	0.89	0.90
2007年	19年	0.92	0.92	0.95	0.93	0.94	0.93	0.93	0.94	0.92	0.89	0.87	0.87	0.92	0.91
2008年	20年	0.87	0.88	0.90	0.88	0.90	0.92	0.89	0.88	0.85	0.83	0.80	0.74	0.86	0.79
2009年	21年	0.67	0.62	0.59	0.60	0.59	0.60	0.60	0.60	0.60	0.61	0.62	0.63	0.61	0.61
2010年	22年	0.64	0.65	0.64	0.65	0.64	0.67	0.68	0.71	0.75	0.79	0.81	0.80	0.70	0.74
2011年	23年	0.78	0.79	0.82	0.82	0.82	0.84	0.85	0.86	0.87	0.88	0.90	0.92	0.85	0.88
2012年	24年	0.93	0.91	0.95	0.98	1.03	0.93	0.94	0.95	0.96	0.95	0.94	0.95	0.95	0.96
2013年	25年	0.96	0.98	1.00	1.01	1.03	1.04	1.07	1.09	1.10	1.12	1.14	1.15	1.05	1.11
2014年	26年	1.16	1.22	1.20	1.19	1.19	1.20	1.19	1.17	1.15	1.16	1.18	1.18	1.18	1.17
2015年	27年	1.17	1.15	1.13	1.18	1.22	1.21	1.25	1.28	1.31	1.33	1.33	1.36	1.24	1.30
2016年	28年	1.38	1.41	1.40	1.44	1.46	1.46	1.48	1.49	1.49	1.49	1.52	1.52	1.46	1.50
2017年	29年	1.53	1.55	1.56	1.57	1.59	1.65	1.68	1.63	1.63	1.63	1.64	1.67	1.61	1.64
2018年	30年	1.66	1.66	1.69	1.68	1.74	1.75	1.76	1.75	1.72	1.76	1.78	1.75	1.72	1.74
2019年	31年,元年	1.74	1.74	1.75	1.74	1.69	1.68	1.64	1.67	1.69	1.69	1.69	1.72	1.70	1.68
2020年	2年	1.70	1.69	1.60	1.52	1.43	1.37	1.44	1.35	1.30	1.36	1.38	1.37	1.46	

(注)1 月別の数値は季節調整値である。なお、令和元年12月以前の数値は、令和2年1月分公表時に新季節指数により改訂されている。

また、季節調整法はセンサス局法Ⅱ(X-12-ARIMA)による。

2 年計及び年度計は原数値。

島根の雇用情勢判断について

島根県の雇用情勢判断は、有効求人倍率、有効求人数、有効求職者数、雇用保険被保険者数等の各種統計と他省庁等の景気判断を参考に島根労働局が決めています。

年 月	有効求人倍率	コ メ ン ト
令和元年12月	1.72	○ 島根の雇用情勢は、引き続き改善している。
令和2年 1月	1.70	○ 島根の雇用情勢は、引き続き改善している。
令和2年 2月	1.69	○ 島根の雇用情勢は、引き続き改善している。
令和2年 3月	1.60	○ 島根の雇用情勢は、改善の動きが弱まっている。
令和2年 4月	1.52	○ 島根の雇用情勢は、注意を要する状況にある。
令和2年 5月	1.43	○ 島根の雇用情勢は、注意を要する状況にある。
令和2年 6月	1.37	○ 島根の雇用情勢は、注意を要する状況にある。
令和2年 7月	1.44	○ 島根の雇用情勢は、注意を要する状況にある。
令和2年 8月	1.35	○ 島根の雇用情勢は、注意を要する状況にある。
令和2年 9月	1.30	○ 島根の雇用情勢は、注意を要する状況にある。
令和2年10月	1.36	○ 島根の雇用情勢は、注意を要する状況にある。
令和2年11月	1.38	○ 島根の雇用情勢は、注意を要する状況にある。
令和2年12月	1.37	○ 島根の雇用情勢は、注意を要する状況にある。

(注) 月別の数値は季節調整値である。なお、令和元年12月以前の数値は、令和2年1月分公表時に新季節指数により改訂されている。また、季節調整法はセンサス局法Ⅱ(X-12-ARIMA)による。

ハローワークのマッチング機能に関する業務の 評価・改善の取組における主要指標の進捗状況

県内ハローワークの主要指標の令和元年度目標値に対する12月末時点の進捗状況は、以下のとおりとなっています。

雇用保険受給者の早期再就職件数については、集計の都合上、2か月遅れとなります。

1 就職件数（常用）

	目標値(件)	実績(件)	進捗率
松江所	4,030	2,856	70.9%
出雲所	2,740	2,053	74.9%
雲南所	670	538	80.3%
石見大田所	550	383	69.6%
浜田所	1,819	1,228	67.5%
益田所	1,280	815	63.7%
島根労働局計	11,089	7,873	71.0%

2 充足件数（常用）

	目標値(件)	実績(件)	進捗率
松江所	4,010	2,840	70.8%
出雲所	2,593	1,941	74.9%
雲南所	550	426	77.5%
石見大田所	480	336	70.0%
浜田所	1,610	1,102	68.4%
益田所	1,220	826	67.7%
島根労働局計	10,463	7,471	71.4%

3 雇用保険受給者の早期再就職件数

	目標値(件)	実績(件)	進捗率
松江所	1,349	879	65.2%
出雲所	956	581	60.8%
雲南所	238	147	61.8%
石見大田所	156	125	80.1%
浜田所	566	325	57.4%
益田所	390	254	65.1%
島根労働局計	3,655	2,311	63.2%

※雇用保険受給者の早期再就職件数は10月末時点の数値です。

用語の解説

○ 季節調整値

求人数や求職者数は経済状況だけでなく、季節的な理由により、一定の規則性をもって変化するため数字（原数値）をみるだけでは、変化が経済状況によるものか、季節的な理由によるものかわからないことから、「季節的な変化を取り除いた数値」で比較する必要があり、これを「季節調整」といい、季節調整を行った数値を「季節調整値」という。

（季節調整値＝原数値÷季節指数×100）

○ 常用

雇用契約において雇用期間の定めのないか又は4か月以上の雇用期間が定められているもの（季節労働を除く）をいう。

○ 正社員

パートタイムを除く常用のうち、勤め先で正社員・正職員などと呼称される正規労働者をいう。

○ 新規求職申込件数

期間中に新たに受け付けた求職申込みの件数をいう。

○ 月間有効求職者数

「前月から繰越された有効求職者数」と当月の「新規求職申込件数」の合計数をいう。

○ 就職件数

有効求職者が安定所の紹介により就職したことを確認した件数をいう。

○ 新規求人数

期間中に新たに受け付けた求人数（採用予定人員）をいう。

○ 月間有効求人数

「前月から繰越された有効求人数」と「新規求人数」の合計数をいう。

○ 充足数

有効求人が、安定所の紹介により求職者と結合した件数をいう。

○ 求人倍率

求職者に対する求人数の割合をいい、「新規求人数」を「新規求職申込件数」で除して得た「新規求人倍率」と、「月間有効求人数」を「月間有効求職者数」で除して得た「有効求人倍率」の2種類がある。

○ 就職率

求職者に対する就職件数の割合をいい、「就職件数」を「新規求職申込件数」で除して算出したものをいう。

○ 受給資格決定件数

受け付けた離職票に基づき安定所が求職者給付を受ける資格があると決定した件数をいう。（基本手当及び高年齢求職者給付に係るものに限る。）

○ 受給者実人員

雇用保険の基本手当を実際に受けた受給資格者の実数をいう。

○ 被保険者数

適用事業所に雇用され、雇用保険の被保険者となっている者の数をいう。
（雇用期間が31日以上かつ週の労働時間が20時間以上）