



しまね女性活躍推進プラン

2020-2024 年度

[2021 年度改訂版]

島 根 県

女性活躍推進プランの改訂について（2021年度）

総合戦略アクションプランの令和3年度改訂に合わせ、しまね女性活躍推進プランのアクションプランに基づく取組の追加、変更を行う。

主な追加・変更

第2章 あらゆる分野での活躍推進

1. 女性一人ひとりが、あらゆる分野で活躍できる環境の整備

(イ) 女性一人ひとりの希望に応じた就業や起業の実現

- ・女性の就職相談窓口「レディース仕事センター」において、令和3年度から新たに、WEBによる相談を行うこととし相談体制を強化（p10）

第3章 安心して家庭や仕事に取り組むことができる環境づくり

1. 子育て世代に向けた支援の充実

(ア) 市町村における切れ目のない相談・支援体制づくりの支援

- ・県内のどこでも妊娠・出産・子育て全般に関する総合相談が受けられるよう市町村に設置された子育て世代包括支援センターの機能を充実するため、優良事例等の情報提供や研修を開催（p14）

(キ) 男性の育児等への参加の促進

- ・男性の積極的な育児等への参加を促進するため、新婚夫婦への家事手帳、男性向けの育児手帳の配布や電子化（p14）

2. 子育て・介護や仕事に取り組むことができる環境づくり

(ア) 男性の子育て・介護・家事の分担の促進

- ・男性が家事・育児をすることが当たり前として捉えられる社会機運を醸成するため、男性や企業に向けたセミナーを開催（p15）

(イ) 子育て・介護と仕事の両立に向けた職場環境の整備に対する支援の充実

- ・職場環境づくり等の好事例等をまとめた事例集を作成（p16）

※プラン本文中の下線部分は、今回の改訂による追加・変更箇所を示しています（軽微な文言修正等の変更を除く）。

目 次

知事からのメッセージ

第1章

「島根の女性を取り巻く状況」

… 3

第2章

「あらゆる分野での活躍推進」

1. 女性一人ひとりが、あらゆる分野で活躍できる環境の整備

… 9

第3章

「安心して家庭や仕事に取り組むことができる環境づくり」

1. 子育て世代に向けた支援の充実

… 13

2. 子育て・介護や仕事に取り組むことができる環境づくり

… 15

参 考 1

「しまねの女性活躍推進事業一覧（令和3年度）」

… 19

参 考 2

「女性活躍100人会議（令和元年度）」

（ご意見と対応）

… 23

資 料

「データ集」

… 29

ライフステージに応じた島根県の女性活躍推進施策

島根県の女性の現状

頑張っている島根県の女性！

- 合計特殊出生率が全国第3位（1.68）
（出典：2019年人口動態調査）
- 女性の労働力率が全国第1位（74.6%）
（出典：平成27年国勢調査）
- 子育て世代の女性の労働力率が全国第1位（85.3%）
（出典：平成27年国勢調査）

女性に負担が偏っている状況！

- 6歳未満の子どもを持つ世帯の1日の家事・育児・介護時間
男性 69分 ⇔ 女性 407分
（出典：平成28年社会生活基本調査）
- 「働き続けにくい」と感じる女性が66.4%
（出典：令和元年男女共同参画に関する県民の意識・実態調査）

ライフステージに応じた女性活躍推進施策の充実

主なライフステージイベント

就職・起業

結婚

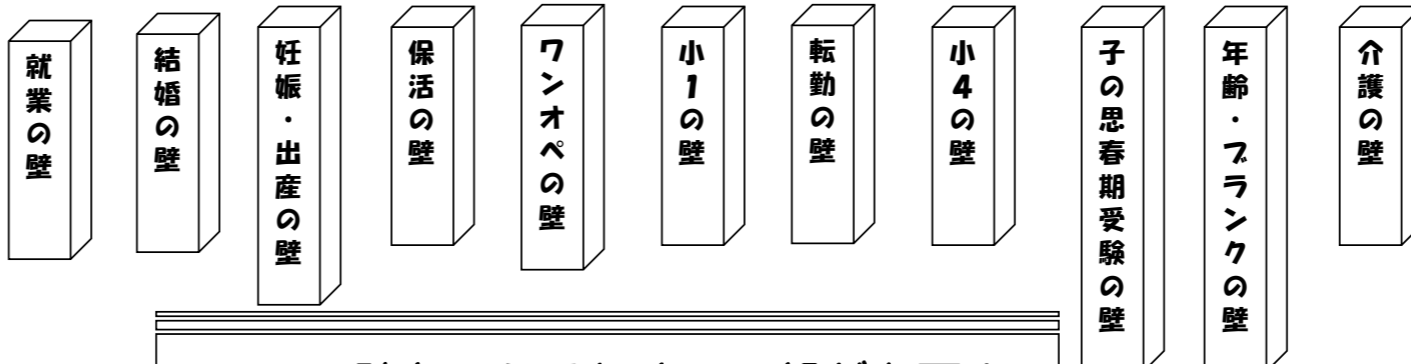
妊娠・出産

子育て

介護

立ちはだかる壁（課題）

〈壁とは〉女性の活躍を阻む要因で次のような状況が生じてくる。
・安心して子育てができなくなる
・働き続けられなくなる。
・キャリアアップができなくなる。
・第2子以降の出産をあきらめる。



女性活躍の実現！

切れ目のない子育て支援の充実！

この壁をこえるための取組が必要！

壁（課題）を越えるための取組



希望に応じた就業や起業の実現！

男性の家事・育児・介護の参加促進！



女性一人ひとりが、あらゆる分野で活躍できる環境の整備

安心して家庭や仕事に取り組むことができる環境づくり



経営者及び管理職の意識・行動改革！

- 子育て世代に向けた支援の充実
- 子育て・介護や仕事に取り組むことができる環境づくり

女性が働きやすい職場環境の整備！

子育てと仕事を両立できる職場づくり支援

第1章

島根の女性を取り巻く状況

平成27年8月に、「女性の職業生活における活躍の推進に関する法律」（以下、「女性活躍推進法」という。）が成立し、女性がそれぞれの希望に応じた働き方を実現できるよう、社会全体として取り組んでいくこととなりました。

島根は、働いている女性の割合が高く（H27国勢調査の生産年齢の労働力率が74.6%で全国1位）、結婚や子育て期を迎えても就労継続を希望する女性が多い一方で、「働き続けにくい」と感じる女性は66.4%（R1男女共同参画に関する県民の意識・実態調査）で、比較的多い状況にあります。

このため、就労を望む女性一人ひとりが結婚や子育てをしながら希望に応じた就業ができること、また、管理職など責任のある立場で活躍したり、これまで女性が進出しにくかった分野においても就業できる取組が求められています。

このため、女性が働き続けやすい職場環境づくりに取り組むとともに、女性の人材育成やキャリアアップ等を図ることが必要です。

また、地域においても女性がその個性や能力を十分発揮しながら活躍していくことが求められています。

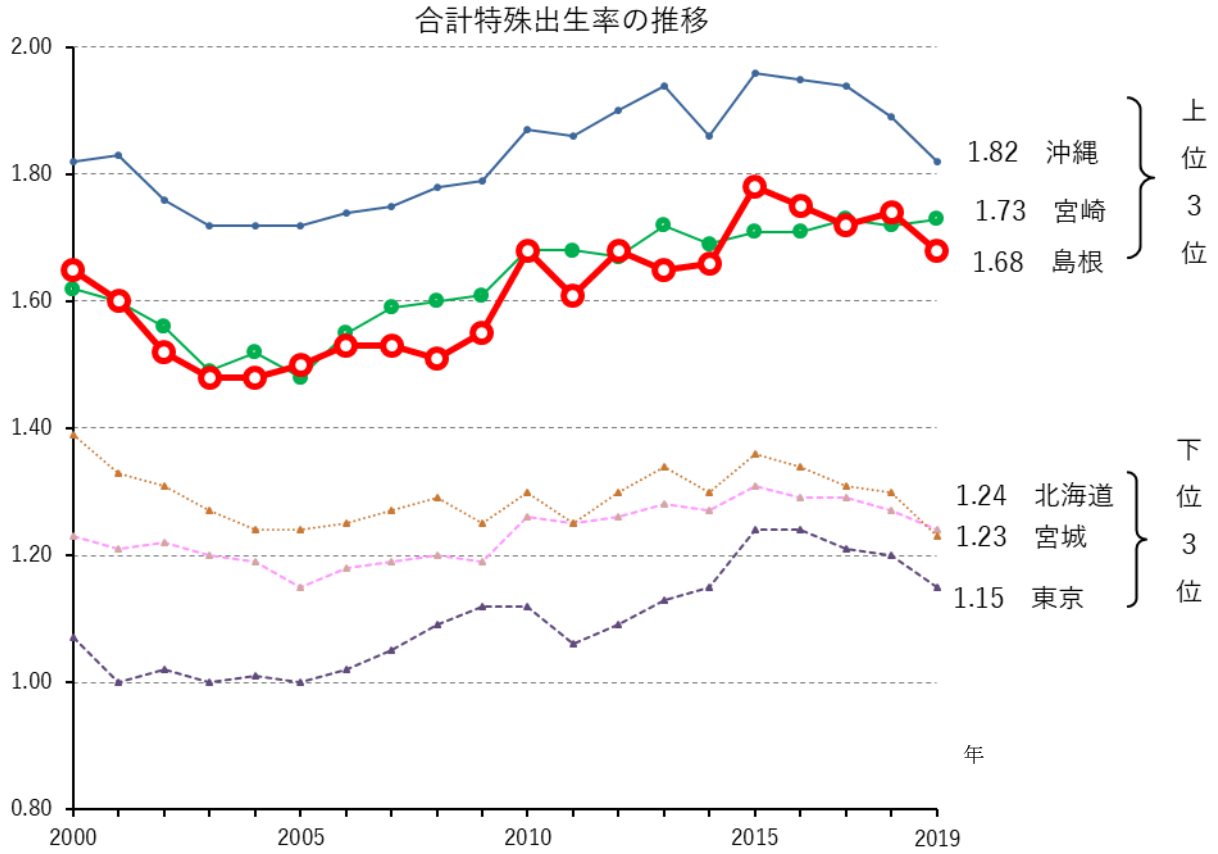
島根においては、女性の働いている割合や合計特殊出生率が全国上位にあり、多くの女性が働きながら子育てをしています。

その一方で、子育て世帯の男性の家事・育児・介護時間は69分/日と、女性の407分/日と比べて約6分の1と少なく（H28社会生活基本調査）、女性に負担が偏っている状況があります。

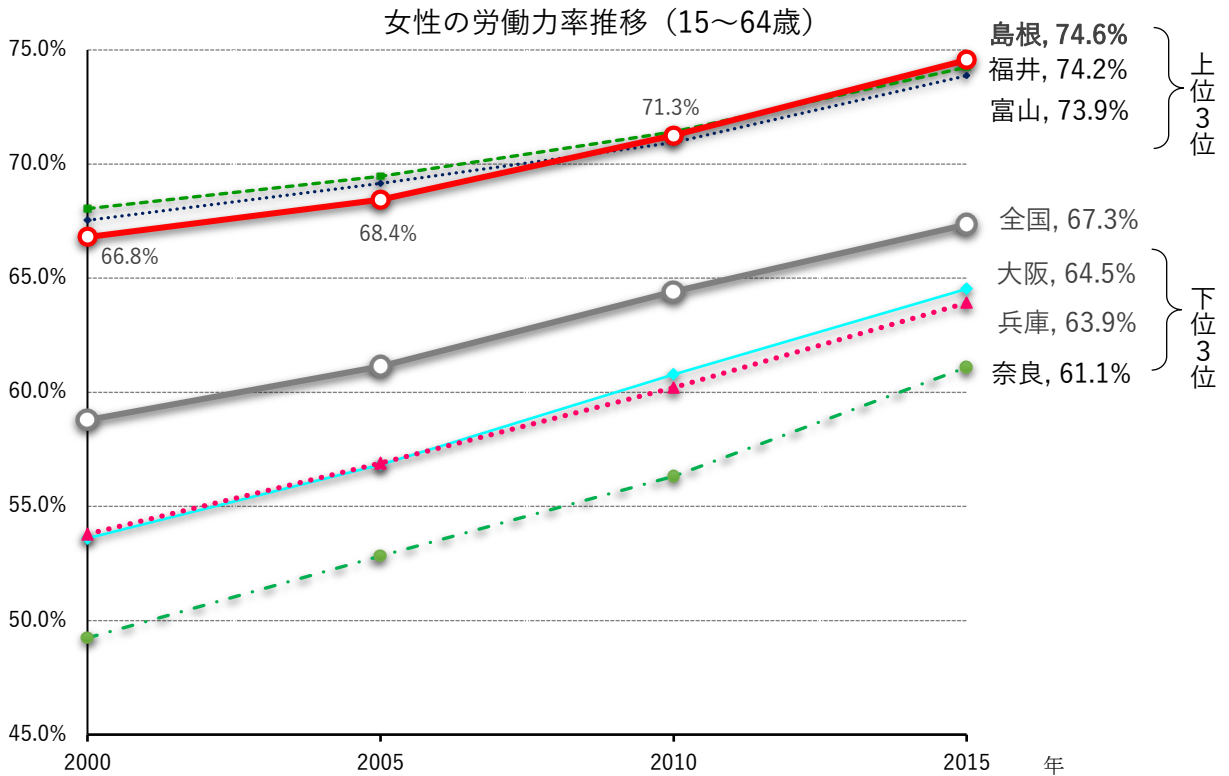
その背景として、「子育ては母親でなければならない」とか「家事、介護は女性の方が向いている」といった固定観念が根強く残っていることが考えられます。

男女が協力して子育て・介護や仕事に取り組めるよう、夫婦間の分担を見直すことや、職場において、男女とも育児・介護休業が取得しやすく、子育てや介護に対応した柔軟な働き方ができる環境を整えることなどが必要です。

これからの島根を担う若い世代にとっても、家庭も仕事も大事にしながらいきいきと暮らすことができる社会の実現が求められます。

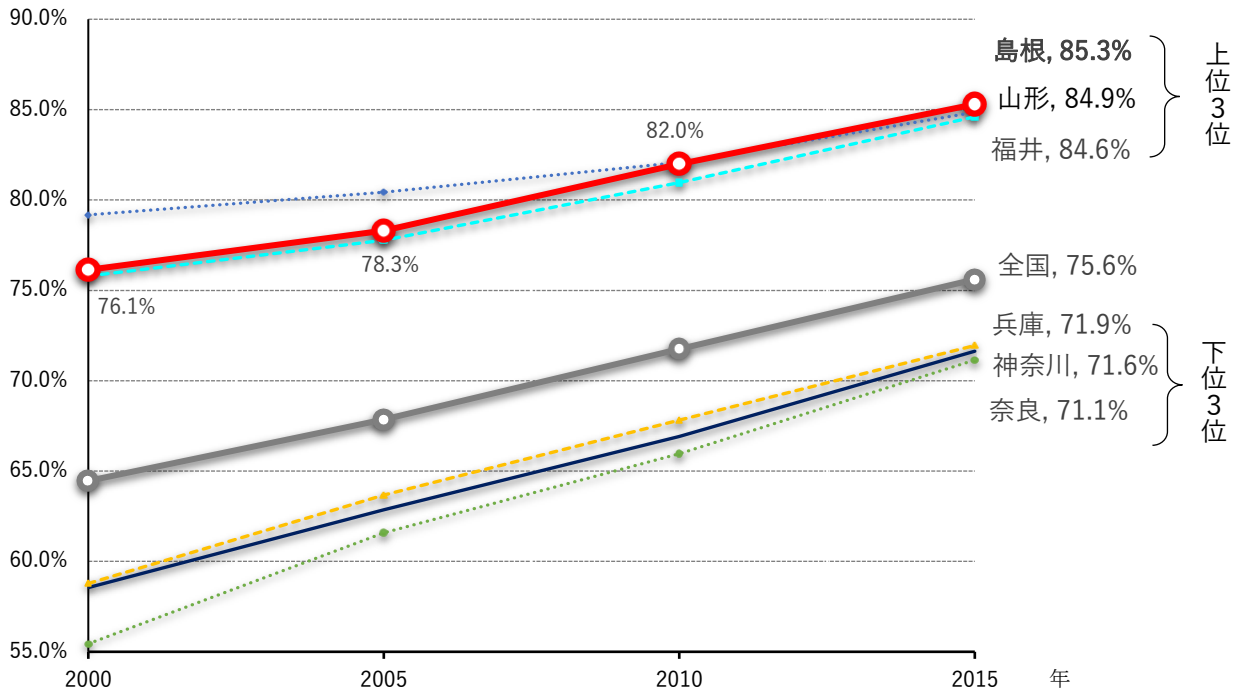


(出典：2019年人口動態調査)



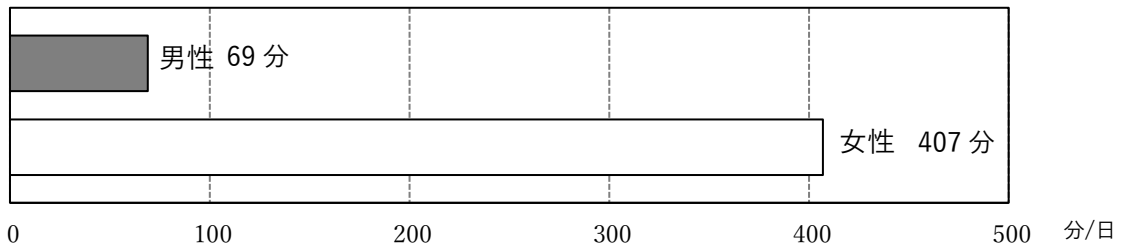
(出典：平成27年国勢調査)

子育て世代の女性の労働力率推移（25～44歳）



(出典：平成27年国勢調査)

島根県 6歳未満の子供を持つ世帯の家事・育児・介護時間



(出典：平成28年社会生活基本調査)

第2章

あらゆる分野での活躍推進

1. 女性一人ひとりが、あらゆる分野で活躍できる環境の整備

【島根創生計画における取組の方向】

女性がライフステージに応じ様々な分野で活躍できるよう、キャリア形成の支援やロールモデルの普及啓発を行い、また、女性が進出しにくかった分野においても就業や起業を実現できるよう、支援を行います。

企業等においては、女性が多様な職種での能力の向上や、管理職等としての活躍、キャリアアップを実現することができるよう、また、地域においては、魅力ある地域づくりや次代を担う人づくりを女性自らが企画し実践しやすい環境づくりが進むよう、支援を行います。

【総合戦略アクションプラン】

(ア) 女性の多様な生き方の普及啓発

- ・女性の多様な生き方やロールモデルの普及啓発のためのセミナー等を開催

(イ) 女性一人ひとりの希望に応じた就業や起業の実現

- ・就業に向けた相談窓口の機能強化や、新たに起業に関するセミナー等を開催

(ウ) 企業等における人材の育成・キャリアアップ・定着

- ・経営者等の意識改革、女性の能力向上やロールモデルの育成、管理職への登用等企業の取組への支援を拡充

(エ) 女性が自ら企画し実践する地域活動の促進

- ・女性が中心となる民間の団体やグループによる地域社会の活性化等を図るための活動を支援

【アクションプランに基づく取組】

(ア) 女性の多様な生き方の普及啓発

- ・若い世代が、就職活動等、将来設計を考える上で、男女の区別なく個性と能力を発揮し、男女共同参画の視点を持って多様なライフキャリアを考え、選択することができるためのセミナーを開催します。
- ・地域や企業等で活躍する女性をロールモデルとしてホームページ等で情報発信し、女性の意識醸成の促進を図ります。
- ・建設産業で働く女性で構成される団体等が行う、女性の建設現場での活躍をPRする活動や、職場の垣根を越えた交流により互いを支え合うことで定着を促す活動などに必要な経費を支援します。

(イ) 女性一人ひとりの希望に応じた就業や起業の実現

- ・女性の就職相談窓口「レディース仕事センター（松江市と浜田市に設置）」において、女性が自らの能力や経験などを活かして多様な働き方ができるよう、キャリアカウンセリングや職業紹介、合同企業説明会などを行います。

また、相談員を1名増員し、出張相談会や就労ニーズを踏まえた求人開拓やWEBによる相談を行うなど相談体制を強化します。

- ・働く意欲はあるが育児・介護など様々な理由で自らの希望に沿った働き方ができていない女性を対象に、資格取得・スキルアップ・多様な働き方等を情報提供するセミナーや起業に関心のある女性を対象とした勉強会を開催します。

「レディース仕事センター」や「しまね産業振興財団」との連携を図り、就業や起業に向けた支援を行います。

(ウ) 企業等における人材の育成・キャリアアップ・定着

- ・女性の管理職登用促進や研修機会不足の解消、女性が働きやすい職場環境づくりを推進するため、女性を対象とした階層別セミナー等の開催地域を拡大し、県内の幅広い地域の企業等における女性活躍の推進を支援します。

- ・県内企業等における女性の活躍とワーク・ライフ・バランスの実現に向けた取組の促進を図るため、職場においていきいきと活躍するとともに仕事以外の生活を本人の希望する形で充実させている女性を表彰し、ロールモデルとしてPRします。

- ・女性活躍の推進に向けて、経営者や管理職等の意識改革、行動改革を図るため、女性の管理職登用やキャリアアップ、男性も女性も働き続けやすい職場環境づくりを進めるためのセミナー等を開催します。

(エ) 女性が自ら企画し実践する地域活動の促進

- ・女性が中心となって活動する民間の団体やグループが自主的・主体的に企画実施する事業を支援する「しまね女性ファンド」により、魅力ある地域づくりや時代を担う人づくりなど、地域社会の活性化等を図ります。

第3章

安心して家庭や仕事に
取り組むことができる環境づくり

1. 子育て世代に向けた支援の充実

【島根創生計画における取組の方向】

結婚・妊娠期・出産期・子育て期の切れ目のない支援を通じて、安心して出産・子育てができ、家族がいきいきと暮らせる環境をつくります。

【総合戦略アクションプラン】

(ア) 市町村における切れ目のない相談・支援体制づくりの支援

- 県内のどこでも妊娠・出産・子育て全般に関する総合相談が受けられるよう市町村に設置された子育て世代包括支援センターの機能を充実するため、優良事例等の情報提供や研修を開催
- 産後のケア、病児・病後児保育や、地域の状況に応じて創意工夫した取組などを支援し、切れ目のない支援体制を拡充

(イ) 産前・産後のサポート体制の充実

- 妊産婦への家事・育児援助などの訪問サポートや産後の専門的なケアの充実を図る市町村の取組への支援を拡充

(ウ) 保育所の待機児童の解消

- 年度途中の入所希望に対応し待機児童を解消するため、保育定員を増やして受入体制を拡充する私立保育所等を支援

(エ) 放課後児童クラブへの支援

- 放課後児童クラブの開所・閉所時間延長、新設・改修する際の施設整備や小学校の空き教室等の活用への支援を拡充
- 放課後児童支援員の資格取得機会の確保、クラブ運営や児童支援に関するノウハウを助言等により、支援員確保と質の向上を推進

(オ) 県全体の子育て応援促進

- 家庭、地域、団体、企業等が一体となり、県全体で子育てを応援するための「こっころパスポート」の協賛店の増加や利用の促進

(カ) 企業等と連携した仕事と子育ての両立支援の推進

- 従業員の子育てを積極的に支援する企業「しまね子育て応援企業（こっころカンパニー）」の認定制度を普及し、企業における取組を推進

(キ) 男性の育児等への参加の促進

- 男性の積極的な育児等への参加を促進するため、キャンペーンや、新婚夫婦への家事手帳、男性向けの育児手帳の配布や電子化

【アクションプランに基づく取組】

(ア) 市町村における切れ目のない相談・支援体制づくりの支援

- ・県内のどこでも妊娠・出産・子育て全般に関する総合相談が受けられるよう市町村に設置された子育て世代包括支援センターの機能を充実するため、優良事例等の情報提供や研修を開催します。
- ・産後のケア、病児・病後児保育や、地域の状況に応じて創意工夫した取組などを支援し、切れ目のない支援体制を拡充します。

(イ) 産前・産後のサポート体制の充実

- ・産前・産後に一時的に家事や子供の世話がが必要な家庭に対して、訪問して有償で家事・育児のサポートを実施する市町村に新たに支援を行います。
また、支援の必要な産婦を早期に発見し、産後の専門的なケアが受けられる体制を充実するなど市町村における産前・産後のサポート・ケア体制の充実を新たに支援します。

(ウ) 保育所の待機児童の解消

- ・保育定員を増やして受入体制を拡充し、年度中途の入所希望に対応する私立保育所等を支援し、待機児童解消を図ります。

(エ) 放課後児童クラブへの支援

- ・クラブの開所時間を平日の19時まで延長し、また、夏休み等の長期休業中は7時30分以前からクラブを開所するために必要な人件費等を新たに支援します。
- ・待機児童解消のため、クラブの増設や小学校の空き教室等を活用するなどクラブの開設に必要な改修費用等の一部を支援します。
- ・放課後児童支援員の確保のため、放課後児童支援員資格研修の開催場所・回数を増やし資格取得機会を拡充するとともに、「放課後児童支援スーパーバイザー」を新たに配置し、クラブの運営や児童支援のノウハウの助言を行います。

(オ) 県全体の子育て応援促進

- ・家庭、地域、団体、企業が一体となって、県全体で子育てを応援するため、「こっころパスポート」のデジタルパスポート化により普及と利用促進を図ります。
- ・子育て支援に貢献していただいた方の功績を顕彰するための表彰制度を創設します。

(カ) 企業等と連携した仕事と子育ての両立支援の推進

- ・「しまね女性の活躍応援企業」であり、かつ「しまね子育て応援企業（こっころカンパニー）」である企業等を対象とし、休憩室の整備やテレワークの導入など、一般事業主行動計画に基づく働きやすい職場環境づくりや、多様な働き方を実現するための設備整備などの取組に係る費用の一部を助成します。

(キ) 男性の育児等への参加の促進

- ・男性の積極的な育児等への参加を促進するため、キャンペーンや、新婚夫婦への家事手帳、男性向けの育児手帳の配布や電子化を行います。

2. 子育て・介護や仕事に取り組むことができる環境づくり

【島根創生計画における取組の方向】

男性が積極的に子育て・介護・家事を担う意識や、若者のワーク・ライフ・バランス等に対する意識の向上を図るため、セミナー等を通じた意識啓発を行います。

また、従業員が子育てや介護を仕事と両立させることができ、安心して働き続けられる環境を整えるため、経営者・管理職の意識改革や、職場環境の改善などに積極的に取り組む事業者を支援します。

【総合戦略アクションプラン】

(ア) 男性の子育て・介護・家事の分担の促進

- 男性が家事・育児をすることが当たり前として捉えられる社会機運を醸成するため、男性や企業に向けたセミナーを開催
- 夫婦間の役割分担を促進するための情報提供や介護のためのセミナーの開催による意識啓発
- 地域における男女共同参画推進に向け、市町村や男女共同参画サポーターとの協働によるセミナーを開催
- 若者を対象にライフデザインをテーマとしたセミナー等の開催による意識啓発

(イ) 子育て・介護と仕事の両立に向けた職場環境の整備に対する支援の充実

- ワーク・ライフ・バランスをテーマとしたセミナーの開催や、経営者の新たなネットワークづくり等により、経営者・管理職の意識改革及び行動改革を促進
- 働きやすく仕事と家庭が両立できるよう、休憩室の整備や職場研修などに取り組む事業者への支援を拡充
- 従業員の出産や育児による離職を減らすため、復職支援に取り組む中小・小規模事業者等を支援
- 子育てしやすい柔軟な働き方ができるよう、時間単位の有給休暇制度や短時間勤務制度の導入に取り組む中小・小規模事業者等を新たに支援

【アクションプランに基づく取組】

(ア) 男性の子育て・介護・家事の分担の促進

- 家庭において、男性が積極的に子育て・介護・家事を担っていくための意識啓発・支援
 - 男性が家事・育児をすることが当たり前として捉えられる社会機運を醸成するため、男性や企業に向けたセミナーを開催します。
 - 介護に関する基礎知識（介護保険制度や相談先）、認知症の理解、基本的な介護の方法等に関する男性のための介護のミニ講座を新たに実施し、家庭における男性の介護への参加を促進します。

○ 地域における子育て・介護・家事などへの理解促進

- ・地域において、男女共同参画に対する基本的な視点、情報等を身につけるために、市町村と男女共同参画サポーターの協働でセミナーを開催します。
- ・若い世代が、男女共同参画の視点を持って、将来設計、就職活動、社会参画する力を養うことができるよう、ワーク・ライフ・バランスや多様なライフキャリアの選択等をテーマとしたセミナーを開催します。
- ・小学校・中学校・高校での助産師による出前講座や、高校・大学等での人生設計講座などを実施し、若い世代の結婚・妊娠・出産・子育てに関する理解と関心の向上や医学的な知識の普及を促進します。
- ・男性の積極的な育児等への参加を促進するため、キャンペーンや、新婚夫婦への家事手帳、男性向けの育児手帳の配布や電子化を行います。

(イ) 子育て・介護と仕事の両立に向けた職場環境の整備に対する支援の充実

○ 経営者・管理職の意識改革・行動改革の促進

- ・経営者や管理職等を対象とし、男性も女性も働き続けやすい職場環境づくりを進めるため、ワーク・ライフ・バランス等をテーマとしたセミナーを開催します。
- ・誰もが安心して働くことのできる職場の風土づくりを促進するため、イクボスのネットワークの構築、職場環境づくり等の好事例等をまとめた事例集を作成、女性活躍に積極的に取り組む企業の視察などを実施します。

○ 子育て・介護をしながら働き続けやすい職場づくりの促進・支援

- ・「しまね女性の活躍応援企業」であり、かつ「しまね子育て応援企業（こっころカンパニー）」である企業等を対象とし、休憩室の整備やテレワークの導入など、一般事業主行動計画に基づく働きやすい職場環境づくりや、多様な働き方を実現するための設備整備などの取組に係る費用の一部を助成します。
- ・一般事業主行動計画（女性活躍推進法・次世代育成支援対策推進法）の策定の促進を図り、企業等が自社の課題を認識し、女性活躍や従業員の仕事と生活の両立に積極的に取り組むことができるよう支援します。
- ・県内企業等における女性活躍の一層の促進を図るため、女性職員の採用や資格取得のための助成、時間単位の有給休暇制度の創設などの働きやすい職場環境づくりに積極的に取り組む事業主等を知事が表彰し、受賞企業等をPRします。
- ・出産後3カ月以上の育児休業を取得し、職場復帰した従業員を3カ月以上雇用している従業員50人未満の県内事業所に対し、奨励金を支給します。
- ・「時間単位の年次有給休暇制度」や「育児短時間勤務制度」などを導入し、利用実績がある従業員50人未満の県内事業所に対し、奨励金を支給します。
- ・女性活躍推進員を配置し、建設企業に訪問面談を行うことで、女性活躍のための支援策の普及啓発を図ります。また、訪問時に聞き取った女性活躍に関する悩み・課題・ニーズを適切な支援機関に取り次ぎます。

参考 1

しまねの女性活躍推進事業一覧
(令和 3 年度)

しまねの女性活躍推進事業一覧

ライフステージ	事業名	主な実施内容	
若者	ライフプラン設計講座	○高校生・大学生を対象にライフプラン講座を実施	
	地域における男女共同参画推進啓発事業	○大学や専修学校等における若者を対象としたセミナーを実施	
就職	女性の雇用・就業促進事業	○県内企業等で就労を目指す女性を支援するため、ワンストップの就職相談窓口を設置	
就業 継続	誰もが働き 続けやすい 職場環境 づくり	女性活躍企業支援策広報事業、イクボスネットワーク等	○経営者等の意識改革を図るためのセミナー等を開催 ○職場環境づくり等の好事例をまとめた事例集を作成
		女性活躍のための働きやすい環境整備支援事業費補助金等	○女性も男性もともに働きやすく、仕事と家庭が両立できる職場環境づくりに取り組む企業等に補助金を交付 ○企業等における一般事業主行動計画策定支援のためのアドバイザーを派遣 ○女性の活躍推進に向けて積極的に取り組む企業・団体を表彰
		中小・小規模事業者等出産後職場復帰促進事業	○従業員の3か月以上の育児休業取得と復職に取り組む従業員50人未満の事業所に対し奨励金を交付
		子育てしやすい職場づくり促進事業	○「時間単位の年次有給休暇制度」や「育児短時間勤務制度」等を導入して、子育てしやすい柔軟な働き方ができる環境を整える従業員50人未満の事業所に対し奨励金を交付
		こころカンパニー認定事業等	○「しまね子育て応援企業（こころカンパニー）」の認定制度の普及や取組の推進
		しまねの建設担い手確保・育成事業	○建設産業で女性が活躍できる職場環境に向けた相談等に対応するため女性活躍推進員を配置 ○建設産業への女性の就職促進や定着、家庭との両立に向けた取組を支援
キャリア形成	働く女性のためのスキルアップセミナー等	○働く女性を対象としたスキルアップセミナーの開催 ○ロールモデルとなる女性を表彰	
起業	女性の起業支援事業	○資格や経験を活かした起業等を望む女性を対象にセミナーを開催	
地域活動	女性ファンド	○女性が中心となる民間の団体やグループによる地域社会の活性化等を図るための活動を支援	

ライフステージ		事業名	主な実施内容
結婚		しまね結婚・子育て市町村交付金事業	○出生数を増やすために市町村が取り組む「結婚支援」「妊娠・出産支援」「子育て支援」等の経費を助成
妊娠・出産		しまね産前・産後安心サポート事業	○市町村における産前・産後の一時的な育児・家事援助や産後の専門的なケアの充実を支援
子育て	全体	母と子の健康支援事業	○市町村の母子保健事業に関する助言、支援 ○身近な母子保健サービスを提供する市町村の体制整備や母子保健関係者の資質向上を図るための関係者への研修
		しまね結婚・子育て市町村交付金事業[再掲]	○出生数を増やすために市町村が取り組む「結婚支援」「妊娠・出産支援」「子育て支援」等の経費を助成
		みんなで子育て応援事業（こっこ事業）	○県全体で子育てを応援する機運を醸成するための「こっこパスポート」の協賛店の登録や利用の促進 ○こっこパスポートを、現行のカードに加えスマートフォンで表示できるようにデジタル化 ○「こっこ講師」を派遣し、子育て支援に取り組む民間団体（こっこ隊）の活動を支援
	幼児保育	待機児童ゼロ化事業	○年度途中の入所希望に対応するため、保育定員を増やして受入体制を拡充する私立保育所等を支援
		病児保育促進事業	○病児・病後児保育の開設を促進するため、開設経費を助成
	学童保育	放課後児童クラブ支援事業	○放課後児童クラブの運営や施設整備に必要な経費を助成 ○社会福祉法人が放課後児童クラブの創設、大規模修繕等の施設整備を実施する際の負担額を市町村と協調して低減 ○市町村との連携により、長期休業中の児童の一時預かり事業を試行し、事業化に際しての課題を検討 ○放課後児童クラブが閉所する時間を19時以降、夏休み期間中等の長期休業中に開所する時間を7時30分以前とするため、必要な人件費相当額等を助成 ○放課後児童クラブに従事する放課後児童支援員を新たに雇用する場合等に必要な経費を助成 ○小学校の空き教室等の活用等により、増設や定員の拡大等を行う放課後児童クラブが、併せて利用時間延長等を実施する場合に支援 ○放課後児童支援員認定資格研修を実施し、資格取得を促進 ○放課後児童クラブへの巡回支援や、児童クラブの充実に向けた施策の企画・調整等を行う「放課後児童クラブスーパーバイザー」を配置 ○人材派遣会社等と連携し、不足している放課後児童支援員の確保対策を促進 ○県と市町村等を構成員とする推進会議の設置や、放課後児童支援員等が勤務しやすい環境を整備するための普及啓発、研修を実施
	夫の家事育児	男性の家事・育児参加促進事業	○夫婦が楽しみながら家事に関する情報共有ができる家事手帳のアプリを作成 ○企業に向けた男性の育児参加促進のためのセミナー等の開催やリーフレットの作成 ○育児手帳を活用し、家事・育児の役割分担や技術を身につけるためのセミナーを開催
介護	男性のための介護のミニ講座	○男性のための介護のミニ講座を実施	

参考 2

女性活躍100人会議
(令和元年度)
(ご意見と対応)

女性活躍推進を進めるに当たり、幅広い地域、各分野の女性の意見を聞く機会を設定し、知事が直接県内の各地域に出掛け、地域の女性の実情を把握し、女性の意見を聞くことを目的として、「女性活躍100人会議」開催しました。

この「女性活躍100人会議」は、令和元年5月以降、9回開催し、子育て中の方や企業で働く方、地域で活動している方など様々な女性の方や、企業の経営者の方など、計80人の方からのご意見をお伺いしました。

女性活躍100人会議の開催実績

回	日程	場所	会場	対象エリア	参加人数
1	5月30日(木)	大田市	男女共同参画センター 「あすてらす」	大田市	9
2	7月9日(火)	松江市	サンラポーむらくも	企業・団体の 代表者	10
3	7月13日(土)	浜田市	島根浜田ワシントン ホテルプラザ	浜田市 益田市	9
4	8月4日(日)	邑南町	矢上交流センター (矢上公民館)	江津市 邑智郡	10
5	8月20日(火)	松江市	島根県民会館	松江市 出雲市 安来市	9
6	9月2日(月)	雲南市	島根県雲南合同庁舎	雲南市 奥出雲町 飯南町	8
7	10月19日(土)	津和野町	津和野町民センター	益田市 津和野町 吉賀町	9
8	12月6日(金)	出雲市	出雲商工会議所	企業の経営者 等	7
9	12月14日(土)	海士町	隠岐国学習センター	海士町 西ノ島町 知夫村 隠岐の島町	9
計					80

女性活躍100人会議でのご意見を踏まえて、今後、新たに実施または拡充する取組

いただいたご意見	新たに実施または拡充する取組
1 子育てに関するご意見	
①産前・産後のケアの充実	
産後の体の回復は女性にとり大変。県外での出産時に、行政が実施する産後の家事代行ヘルパー派遣制度があり、支援してもらった。	<ul style="list-style-type: none"> 産前・産後に一時的に家事や子供の世話が 必要な家庭に対して、訪問して有償で 家事・育児のサポートを実施する市町村 に新たに支援を行います。
産後サービスなどワンオペに対する支援があれば、もう一人子供を産んでみようという気持ちになると思う。	<ul style="list-style-type: none"> また、支援の必要な産婦を早期に発見し、 産後の専門的なケアが受けられる体制を 充実するなど市町村における産前・産後の サポート・ケア体制の充実を新たに支援し ます。
産後ケアに県全体で取り組むべき。県東部は支援が少ないので、県全体で利用できる産後デイケアステーションのようなシステムがあればよい。	<ul style="list-style-type: none"> 子育て世代包括支援センターを全市町村 に設置し、県内のどこでも妊娠・出産・子 育て全般に関する総合相談が受けられる 体制づくりを推進します。
全市町村に産後ケアが導入されるように、県としてバックアップしてもらいたい。	<ul style="list-style-type: none"> 産後のケア、病児・病後児保育や、地域 の状況に応じて創意工夫した取組などを 支援し、切れ目ない支援体制を拡充しま す。
行政、病院と地域が連携して、産後ケアを進めていけるとよい。	
②放課後児童クラブの充実	
放課後の子どもの預かりがないために、引っ越すという事例があり、住まい、子どもの学ぶ場と居場所、仕事がセットで整えられればよい。	<ul style="list-style-type: none"> クラブの開所時間を平日の19時まで延長 し、また、夏休み等の長期休業中は7時30 分以前からクラブを開所するために必要な 人件費等を新たに支援します。
児童クラブの指導員の不足が問題。指導員が確保できれば、子どもを預けることが可能になる。	<ul style="list-style-type: none"> 待機児童解消のため、クラブの増設や小学校 の空き教室等を活用するなどクラブの開設 に必要な改修費用等の一部を支援します。
保育園では朝早くから子どもを預かってもらえたが、小学校1年生になって学童保育になると、8時からしか開いていない場合は、子どもをそこの玄関に置いて仕事に行かなければならない。	<ul style="list-style-type: none"> 放課後児童支援員の確保のため、放課後児 童支援員資格研修の開催場所・回数を増や し資格取得機会を拡充するとともに、「放 課後児童支援スーパーバイザー」を新たに 配置し、クラブの運営や児童支援のノウ ハウの助言を行います。
③男性の家事・育児等への参画	
最近の父親は子育てに協力的であり、祖父母などの協力も得られているが、仕事にしっかり取り組もうとする中で、子育てなどの不安もあり、支えがもっと必要と感じる。	<ul style="list-style-type: none"> 新たに、男性向けの「育児手帳」や新婚 夫婦向けの「家事手帳」を配布するとと もに、キャンペーンなどを通じて、男性 の育児への参加を推進します。

いただいたご意見	新たに実施または拡充する取組
<p>育児と仕事の両立について、男性の休業等の制度があっても、利用しづらい状況がある。男性がもっと子育てのできる環境、夫婦そろって育児と仕事の両立ができる環境を望みたい。</p>	
<p>2 女性の就労、職場環境等に関するご意見</p>	
<p>①女性の多様な働き方の促進</p>	
<p>雇用先が少なく、選択肢が限定されているため、短時間のパートを希望しても、フルタイムの勤務しかないので、子育てをしながら働くことが難しい。</p>	<ul style="list-style-type: none"> ・女性の就職相談窓口「レディース仕事センター（松江市と浜田市に設置）」において、女性が自らの能力や経験などを活かして多様な働き方ができるよう、キャリアカウンセリングや職業紹介、合同企業説明会などを行います。 ・また、相談員を1名増員し、出張相談会や就労ニーズを踏まえた求人開拓を行うなど相談体制を強化します。 ・働く意欲はあるが育児・介護など様々な理由で自らの希望に沿った働き方ができていない女性を対象に、資格取得・スキルアップ・多様な働き方等を情報提供するセミナーや起業に関心のある女性を対象とした勉強会を開催します。 ・「レディース仕事センター」や「しまね産業振興財団」との連携を図り、就業や起業に向けた支援を行います。
<p>再就職に際して、第2子、第3子の妊娠、出産のタイミング、子育て中の休みの取り方などを考えると、仕事をしながらの子育てについて心配になる。</p>	
<p>色々な職場で、リモートワークのように在宅勤務ができる多様な働き方の改革があればよい。</p>	
<p>子育てをしながらもっと柔軟に働き続けたいという人がいるので、そうした声をくみ上げて、若い人が仕事して子育てできる魅力ある地域になって欲しい。</p>	
<p>②男女ともに働きやすい環境整備</p>	
<p>女性が子育てしながら活躍するためには、男性がもっと休める環境が必要。経済的な支援や社会全体で子どもを育てやすい雰囲気を広まってもらいたい。</p>	<ul style="list-style-type: none"> ・「しまね女性の活躍応援企業」であり、かつ「しまね子育て応援企業（こころカンパニー）」である企業等を対象とし、休憩室の整備やテレワークの導入など、一般事業主行動計画に基づく働きやすい職場環境づくりや、多様な働き方を実現するための設備整備などの取組に係る費用の一部を助成します。 ・一般事業主行動計画（女性活躍推進法・次世代育成支援対策推進法）の策定の促進を図り、企業等が自社の課題を認識し、女性活躍や従業員の仕事と生活の両立に積極的に取り組むことができるよう支援します。
<p>女性が子育てをしながら、気持ちよく働けるようなサポート体制が大切。</p>	
<p>中小企業では、育休を取ると他の人の負担になるので、何らかのサポートや助成金があると、男性の育休が取りやすくなる。</p>	

いただいたご意見	新たに実施または拡充する取組
	<ul style="list-style-type: none"> • 「時間単位の有給休暇制度」や「短時間勤務制度」などを導入し、利用実績がある従業員50人未満の県内事業所に対し、新たに奨励金を支給します。 • 誰もが安心して働くことのできる職場の風土づくりを促進するため、イクボスのネットワークの構築、働きやすい職場づくりなどの取組を発信するためのフォーラムの開催、女性活躍に積極的に取り組む企業の視察などを実施します。

資 料

女性を取り巻く現状（中国地方各県・東京都）

＝女性活躍＝

指 標	島根県	鳥取県	岡山県	広島県	山口県	東京都	出 典
合計特殊出生率	1.68 (3位)	1.63 (6位)	1.47 (16位)	1.49 (15位)	1.56 (11位)	1.15 (47位)	人口動態調査
1人当たり県民所得	2,553千円 (42位)	2,485千円 (46位)	2,839千円 (30位)	3,167千円 (14位)	3,258千円 (10位)	5,427千円 (1位)	県民経済計算
実収入（二人以上の世帯のうち勤労者世帯） （1世帯当たり1か月間） 都道府県庁所在市	598.2千円 (16位)	542.6千円 (34位)	534.6千円 (37位)	576.2千円 (24位)	576.1千円 (25位)	694.2千円 (2位)	家計調査
管理的職業従事者（会社管理職、管理的公務員等）に占める女性割合	15.2% (20位)	19.7% (4位)	20.6% (3位)	13.8% (31位)	21.4% (1位)	16.6% (12位)	就業構造
都道府県の地方公務員管理職に占める女性の割合	13.5% (9位)	20.9% (1位)	10.0% (24位)	10.9% (17位)	8.2% (35位)	17.0% (2位)	参画マップ
都道府県の地方公務員試験（大卒程度）からの採用者に占める女性の割合	35.8% (18位)	37.8% (12位)	40.0% (7位)	34.2% (25位)	29.9% (40位)	31.2% (37位)	参画マップ
都道府県の審議会等委員に占める女性の割合	44.2% (2位)	42.4% (3位)	32.4% (26位)	27.9% (45位)	32.5% (24位)	35.6% (13位)	参画マップ

（出典）

人口動態調査…厚生労働省「令和元年人口動態調査」

県民経済計算…内閣府「平成29年度県民経済計算」

家計調査…総務省「2019家計調査」

就業構造…総務省「平成29年就業構造基本調査」

参画マップ…全国女性の参画マップ（内閣府男女共同参画局・令和2年12月作成）

各県の合計特殊出生率の推移

区 分	2015年	2016年	2017年	2018年	2019年
島 根 県	1.78 (2位)	1.75 (2位)	1.72 (3位)	1.74 (2位)	1.68 (3位)
鳥 取 県	1.65 (7位)	1.60 (11位)	1.66 (7位)	1.61 (9位)	1.63 (6位)
岡 山 県	1.54 (20位)	1.56 (16位)	1.54 (18位)	1.53 (20位)	1.47 (16位)
広 島 県	1.60 (12位)	1.57 (15位)	1.56 (14位)	1.55 (13位)	1.49 (15位)
山 口 県	1.60 (12位)	1.58 (14位)	1.57 (12位)	1.54 (16位)	1.56 (11位)
東 京 都	1.24 (47位)	1.24 (47位)	1.21 (47位)	1.20 (47位)	1.15 (47位)

＝働く女性を取り巻く現状＝

指 標	島根県	鳥取県	岡山県	広島県	山口県	東京都	出 典
育児をしている女性の有業率	81.2% (1位)	77.2% (7位)	66.8% (27位)	65.0% (32位)	65.1% (31位)	61.4% (40位)	就業構造
女性の労働力率 (生産年齢・15～64歳)	74.6% (1位)	73.4% (5位)	68.0% (27位)	67.3% (30位)	67.2% (33位)	68.3% (26位)	国勢調査(※)
子育て世代の女性の労働力率 (25～44歳)	85.3% (1位)	84.2% (4位)	76.9% (26位)	75.1% (36位)	75.3% (34位)	76.5% (27位)	国勢調査(※)
M字型カーブの窪みの浅さ	3.6% (9位)	2.9% (1位)	7.1% (30位)	8.0% (35位)	6.5% (23位)	13.1% (45位)	国勢調査(※)
夫婦共働き世帯の割合	55.5% (6位)	54.9% (7位)	49.8% (28位)	49.4% (30位)	45.9% (42位)	49.1% (33位)	就業構造
女性の正規の職員・従業員の割合	52.1% (7位)	51.9% (8位)	48.5% (21位)	46.0% (26位)	47.5% (23位)	49.3% (18位)	国勢調査(※)
1日当たりの通勤・通学時間 (10歳以上・平日の平均)	58分/日 (2位)	59分/日 (6位)	71分/日 (33位)	71分/日 (33位)	62分/日 (15位)	94分/日 (44位)	社会生活
6歳未満の子供を持つ世帯の家事・育児・ 介護時間(男性)(従事時間が最も長い のが1位)	69分/日 (37位)	76分/日 (31位)	57分/日 (45位)	90分/日 (8位)	103分/日 (2位)	121分/日 (1位)	社会生活(※)
6歳未満の子供を持つ世帯の家事・育児・ 介護時間(女性)	407分/日 (37位)	414分/日 (34位)	426分/日 (27位)	483分/日 (7位)	446分/日 (14位)	425分/日 (28位)	社会生活(※)
6歳未満の子供を持つ世帯の家事・育児・ 介護時間(夫婦)	476分/日 (38位)	490分/日 (33位)	483分/日 (34位)	573分/日 (5位)	549分/日 (12位)	546分/日 (14位)	社会生活(※)

(出典)

就業構造……総務省「平成29年就業構造基本調査」

国勢調査……総務省「平成27年国勢調査」

社会生活……総務省「平成28年社会生活基本調査」

(※)統計資料をもとに作成したもの

女性を取り巻く現状（全国）

都道府県	合計特殊出生率		1人当たり県民所得		実収入(二人以上の世帯のうち勤労者世帯)(1世帯当たり1か月間)		管理的職業従事者(会社管理職、管理的公務員等)に占める女性の割合		都道府県の地方公務員管理職に占める女性の割合		都道府県の地方公務員採用試験(大卒程度)からの採用者に占める女性の割合	
	(順位)	(千円)	(順位)	(千円)	(順位)	(%)	(順位)	(%)	(順位)	(%)	(順位)	
北海道	1.24	45	2,682	36	574.0	26	17.3	5	7.0	44	27.9	45
青森県	1.38	35	2,490	44	477.4	44	14.2	28	9.6	26	34.6	22
岩手県	1.35	37	2,772	32	566.4	29	12.3	38	7.9	36	38.3	11
宮城県	1.23	46	2,944	24	488.4	43	16.8	10	7.3	40	31.0	38
秋田県	1.33	38	2,699	35	538.0	36	12.0	40	4.6	47	28.7	44
山形県	1.40	31	2,923	26	604.5	15	16.7	11	13.1	12	40.6	6
福島県	1.47	16	2,971	21	630.9	8	13.7	32	7.1	42	30.1	39
茨城県	1.39	33	3,306	7	592.4	18	14.1	29	7.9	37	24.9	47
栃木県	1.39	33	3,413	3	578.6	23	10.6	45	8.7	31	35.0	20
群馬県	1.40	31	3,325	5	506.0	42	16.1	15	10.2	22	29.0	43
埼玉県	1.27	43	3,067	17	781.1	1	11.6	41	9.5	27	36.0	17
千葉県	1.28	41	3,193	12	662.8	4	13.3	35	7.6	39	32.6	31
東京都	1.15	47	5,427	1	694.2	2	16.6	12	17.0	2	31.2	37
神奈川県	1.28	41	3,227	11	611.1	13	15.2	20	14.2	5	29.4	42
新潟県	1.38	35	2,873	28	652.6	6	12.7	36	10.7	18	27.2	46
富山県	1.53	13	3,319	6	593.2	17	10.9	44	14.2	4	31.5	35
石川県	1.46	21	2,962	23	667.2	3	16.1	15	10.2	21	32.2	33
福井県	1.56	11	3,265	9	611.5	12	9.3	46	13.7	7	29.7	41
山梨県	1.44	27	2,973	20	615.0	11	11.5	43	7.3	41	32.7	29
長野県	1.57	10	2,940	25	588.2	20	8.4	47	8.4	33	32.6	30
岐阜県	1.45	25	2,849	29	624.6	9	14.8	23	15.7	3	33.9	27
静岡県	1.44	27	3,388	4	580.3	21	17.2	7	10.6	19	33.0	28
愛知県	1.45	25	3,685	2	546.6	32	13.5	34	9.8	25	34.2	26
三重県	1.47	16	3,111	15	643.7	7	15.1	22	9.4	28	34.3	23
滋賀県	1.47	16	3,290	8	608.6	14	14.8	23	10.1	23	37.2	13
京都府	1.25	44	3,018	18	471.7	46	16.1	15	13.9	6	42.2	3
大阪府	1.31	39	3,183	13	541.2	35	11.6	41	8.4	32	34.9	21
兵庫県	1.41	30	2,966	22	546.2	33	15.4	18	13.5	10	34.2	24
奈良県	1.31	39	2,600	40	590.1	19	14.5	25	8.3	34	36.6	15
和歌山県	1.46	21	2,797	31	530.0	38	12.5	37	6.0	46	41.1	5
鳥取県	1.63	6	2,485	46	542.6	34	19.7	4	20.9	1	37.8	12
島根県	1.68	3	2,553	42	598.2	16	15.2	20	13.5	9	35.8	18
岡山県	1.47	16	2,839	30	534.6	37	20.6	3	10.0	24	40.0	7
広島県	1.49	15	3,167	14	576.2	24	13.8	31	10.9	17	34.2	25
山口県	1.56	11	3,258	10	576.1	25	21.4	1	8.2	35	29.9	40
徳島県	1.46	21	3,091	16	569.9	27	17.0	8	12.4	14	40.0	7
香川県	1.59	9	3,018	19	656.3	5	15.4	18	12.7	13	43.4	1
愛媛県	1.46	21	2,741	33	516.3	40	16.9	9	7.8	38	41.8	4
高知県	1.47	16	2,650	37	554.2	31	16.4	14	12.3	15	35.2	19
福岡県	1.44	27	2,888	27	567.8	28	17.3	5	13.6	8	31.6	34
佐賀県	1.64	5	2,630	38	616.7	10	14.5	25	10.5	20	43.3	2
長崎県	1.66	4	2,571	41	580.0	22	20.7	2	11.5	16	36.4	16
熊本県	1.60	8	2,613	39	529.2	39	14.5	25	9.1	29	39.3	10
大分県	1.53	13	2,710	34	509.5	41	14.1	29	7.0	43	39.6	9
宮崎県	1.73	2	2,487	45	476.2	45	13.7	32	6.3	45	36.7	14
鹿児島県	1.63	6	2,492	43	562.0	30	12.3	38	9.0	30	31.3	36
沖縄県	1.82	1	2,349	47	424.3	47	16.5	13	13.3	11	32.5	32
全 国	1.36	—	3,304	—	586.1	—	14.8	—	11.1	—	33.6	—
出典	厚生労働省「令和元年人口動態調査」		内閣府「平成29年度県民経済計算」		総務省「2019家計調査」		総務省「平成29年就業構造基本調査」		内閣府「全国女性の参画マップ」令和2年12月作成			

都道府県	都道府県の審議会等委員に占める女性の割合		育児をしている女性の有業率		女性の労働力率 (生産年齢・15～64歳)		子育て世代の女性の労働力率 (25～44歳)		M字型カーブの窪みの浅さ		夫婦共働き世帯の割合	
	(%)	(順位)	(%)	(順位)	(%)	(順位)	(%)	(順位)	(ポイント)	(順位)	(%)	(順位)
北海道	33.8	19	60.8	42	66.3	39	74.6	39	6.9	28	44.5	44
青森県	31.7	29	76.6	9	69.3	17	81.1	12	3.0	2	51.5	17
岩手県	29.8	38	76.1	10	71.0	13	81.5	10	3.1	3	53.7	12
宮城県	30.9	35	66.9	25	65.9	41	75.6	32	6.7	26	48.8	34
秋田県	23.6	47	77.9	6	71.1	12	83.3	6	3.5	7	51.4	19
山形県	35.8	12	79.0	4	73.5	4	84.9	2	3.5	7	57.9	2
福島県	33.2	20	71.0	19	68.9	20	78.5	18	4.5	17	52.0	16
茨城県	32.5	25	62.6	39	66.4	37	75.2	35	7.1	30	50.3	26
栃木県	35.1	14	65.7	30	67.3	30	75.4	33	7.0	29	51.2	21
群馬県	33.9	17	70.0	20	68.8	21	77.4	24	6.5	23	51.1	22
埼玉県	38.0	7	58.6	46	65.6	43	72.9	43	12.2	44	46.5	40
千葉県	29.4	41	61.0	41	65.7	42	73.1	42	12.0	43	45.4	43
東京都	35.6	13	61.4	40	68.3	26	76.5	27	13.1	45	49.1	33
神奈川県	29.6	40	57.0	47	64.5	44	71.6	46	15.4	47	46.3	41
新潟県	34.2	15	75.4	11	72.1	8	83.3	7	4.0	14	54.7	8
富山県	29.4	42	78.7	5	73.9	3	84.0	5	3.8	10	57.1	3
石川県	38.0	6	77.0	8	72.8	6	83.0	9	3.8	10	56.1	4
福井県	32.9	23	80.6	2	74.2	2	84.6	3	3.4	5	60.0	1
山梨県	27.6	46	69.2	21	69.2	18	78.5	19	6.4	21	54.1	9
長野県	37.0	8	68.0	24	71.8	9	78.5	20	7.3	32	55.9	5
岐阜県	39.5	5	66.5	28	69.9	15	77.1	25	8.4	36	53.8	10
静岡県	32.0	28	63.9	36	69.7	16	76.1	29	8.4	36	53.1	13
愛知県	32.1	27	59.9	45	66.9	34	73.1	41	10.4	40	50.9	23
三重県	29.3	43	64.6	34	68.4	25	76.1	28	7.6	33	50.9	23
滋賀県	36.1	11	64.0	35	66.7	35	73.7	40	9.8	39	51.5	17
京都府	33.8	18	65.9	29	66.4	38	75.7	31	8.9	38	46.8	38
大阪府	31.4	31	60.1	44	64.5	45	72.6	44	11.4	41	44.0	46
兵庫県	30.4	36	62.7	38	63.9	46	71.9	45	11.5	42	44.5	44
奈良県	31.1	33	60.2	43	61.1	47	71.1	47	13.3	46	42.0	47
和歌山県	29.7	39	65.0	32	66.0	40	74.7	38	6.4	21	47.3	37
鳥取県	42.4	3	77.2	7	73.4	5	84.2	4	2.9	1	54.9	7
島根県	44.2	2	81.2	1	74.6	1	85.3	1	3.6	9	55.5	6
岡山県	32.4	26	66.8	27	68.0	27	76.9	26	7.1	30	49.8	28
広島県	27.9	45	65.0	32	67.3	31	75.1	36	8.0	35	49.4	30
山口県	32.5	24	65.1	31	67.2	33	75.3	34	6.5	23	45.9	42
徳島県	48.6	1	74.8	14	67.7	28	78.7	15	4.3	16	49.2	32
香川県	32.9	22	68.3	23	68.6	23	77.9	21	6.7	26	49.3	31
愛媛県	31.4	32	68.9	22	67.6	29	75.9	30	6.5	23	48.1	35
高知県	28.5	44	80.5	3	72.1	7	83.3	8	3.4	5	51.3	20
福岡県	33.1	21	63.1	37	66.4	36	75.1	37	7.7	34	46.6	39
佐賀県	40.9	4	75.3	12	71.2	11	81.0	13	3.8	10	53.8	10
長崎県	34.0	16	71.9	18	68.5	24	78.6	17	4.9	18	49.7	29
熊本県	30.9	34	74.9	13	70.7	14	80.7	14	4.1	15	52.6	14
大分県	30.3	37	66.9	25	68.7	22	77.5	23	6.1	20	48.0	36
宮崎県	36.8	9	72.7	15	71.3	10	81.4	11	3.1	3	52.1	15
鹿児島県	36.8	10	72.5	16	69.0	19	77.7	22	6.0	19	50.2	27
沖縄県	31.5	30	72.5	16	67.3	32	78.7	16	3.9	13	50.6	25
全県計	33.3	—	64.2	—	67.3	—	75.6	—	8.7	—	48.8	—
出典	内閣府「全国女性の参画マップ」令和2年12月作成		総務省「平成29年就業構造基本調査」		総務省「平成27年国勢調査」より作成				総務省「平成29年就業構造基本調査」			

都道府県	女性の正規の職員・従業員の割合		1日当たりの通勤・通学時間(10歳以上・平日の平均)		6歳未満の子供を持つ世帯の家事・育児・介護時間(男性)		6歳未満の子供を持つ世帯の家事・育児・介護時間(女性)		6歳未満の子供を持つ世帯の家事・育児・介護時間(夫婦)		6歳未満の子供を持つ世帯の家事・育児・介護時間(夫婦の比率(女性/男性))	
	(%)	(順位)	(時間・分)	(順位)	(分/日)	(順位)	(分/日)	(順位)	(分/日)	(順位)	(分/日)	(順位)
北海道	42.2	44	1.01	11	61	42	489	5	550	11	8.02	46
青森県	50.2	13	0.58	2	74	34	405	38	479	36	5.47	27
岩手県	50.3	12	1.01	11	99	4	365	43	464	41	3.69	3
宮城県	47.4	24	1.08	28	85	15	462	11	547	13	5.44	24
秋田県	52.5	6	0.58	2	90	8	312	47	402	47	3.47	1
山形県	55.9	1	1.00	9	79	25	383	41	462	42	4.85	11
福島県	51.6	10	1.05	25	70	35	373	42	443	44	5.33	19
茨城県	43.1	36	1.19	38	57	45	414	34	471	39	7.26	42
栃木県	43.8	30	1.09	30	95	7	518	1	613	1	5.45	26
群馬県	43.3	33	1.09	30	102	3	458	12	560	10	4.49	8
埼玉県	41.5	47	1.36	45	89	10	478	8	567	6	5.37	21
千葉県	42.2	43	1.42	46	87	13	505	4	592	3	5.80	33
東京都	49.3	18	1.34	44	121	1	425	28	546	14	3.51	2
神奈川県	43.0	38	1.45	47	75	32	487	6	562	9	6.49	39
新潟県	51.0	11	1.05	25	78	28	349	46	427	45	4.47	7
富山県	53.7	3	1.02	15	65	40	441	18	506	27	6.78	40
石川県	51.7	9	1.02	15	81	21	420	32	501	29	5.19	15
福井県	53.9	2	0.59	6	81	21	364	44	445	43	4.49	9
山梨県	43.2	35	1.02	15	77	30	458	12	535	15	5.95	36
長野県	44.9	29	1.02	15	82	20	421	31	503	28	5.13	14
岐阜県	42.5	42	1.09	30	68	38	440	19	508	26	6.47	38
静岡県	43.6	31	1.08	28	81	21	436	23	517	22	5.38	22
愛知県	41.8	45	1.19	38	89	10	506	3	595	2	5.69	32
三重県	42.9	39	1.11	33	84	18	439	22	523	17	5.23	16
滋賀県	41.8	46	1.14	36	79	25	434	25	513	23	5.49	28
京都府	42.8	40	1.20	40	60	43	515	2	575	4	8.58	47
大阪府	43.1	37	1.25	42	85	15	445	15	530	16	5.24	17
兵庫県	42.6	41	1.21	41	85	15	478	8	563	7	5.62	30
奈良県	43.3	34	1.33	43	79	25	443	16	522	19	5.61	29
和歌山県	43.4	32	1.03	20	57	45	423	30	480	35	7.42	43
鳥取県	51.9	8	0.59	6	76	31	414	34	490	33	5.45	25
島根県	52.1	7	0.58	2	69	37	407	37	476	38	5.90	35
岡山県	48.5	21	1.11	33	57	45	426	27	483	34	7.47	44
広島県	46.0	26	1.11	33	90	8	483	7	573	5	5.37	20
山口県	47.5	23	1.02	15	103	2	446	14	549	12	4.33	6
徳島県	53.6	4	1.04	23	87	13	435	24	522	19	5.00	13
香川県	49.7	16	1.01	11	81	21	397	40	478	37	4.90	12
愛媛県	47.7	22	1.01	11	70	35	424	29	494	32	6.06	37
高知県	53.5	5	1.03	20	78	28	440	19	518	21	5.64	31
福岡県	46.0	27	1.14	36	58	44	443	16	501	29	7.64	45
佐賀県	49.7	15	1.00	9	96	6	415	33	511	25	4.32	5
長崎県	49.5	17	1.06	27	83	19	440	19	523	17	5.30	18
熊本県	49.8	14	1.03	20	68	38	399	39	467	40	5.87	34
大分県	49.1	20	0.57	1	88	12	475	10	563	7	5.40	23
宮崎県	49.2	19	0.59	6	75	32	352	45	427	45	4.69	10
鹿児島県	47.1	25	0.58	2	63	41	434	25	497	31	6.89	41
沖縄県	45.2	28	1.04	23	99	4	414	34	513	23	4.18	4
全県計	45.5	—	1.19	—	83	—	454	—	537	—	5.47	—
出典	総務省「平成27年国勢調査」より作成		総務省「平成28年社会生活基本調査」		総務省「平成28年社会生活基本調査」より作成							