



United Nations
Educational, Scientific and
Cultural Organization
國際教育科學
文化組織 (UNESCO)



Iwami Ginzan Silver Mine and
its Cultural Landscape
Inscribed on the World Heritage List in 2007
石見銀山遺跡とその文化的景観
2007年世界遺産 - 登録記録

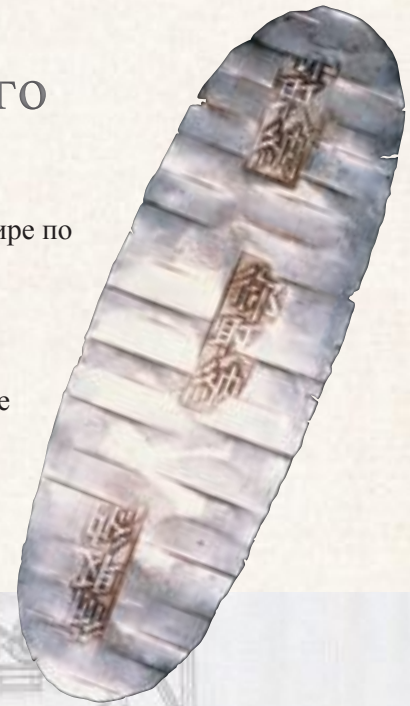
Сияющая история
Ивами Гиндзан и
его культурный
ландшафт
Всемирное наследие

Общие сведения о Ивами Гиндзан и его культурном ландшафте

Рудник Ивами Гиндзан, обнаруженный в 1527 году, занял ведущее положение в мире по производству высококачественного серебра. Благодаря своей исторической и культурно-ландшафтной ценности он был внесён в список всемирного наследия ЮНЕСКО в 2007 году.

К объектам наследия относятся сохранившиеся серебряные рудники, транспортные пути от рудников до побережья и два портовых города.

Рудники и богатая природа вокруг образуют собой культурный ландшафт уникальной ценности для всего мира и охраняются, как сокровище человечества.



Мировое значение серебряных рудников Ивами Гиндзан

1 Создание важных экономических и культурных обменов мирового масштаба

С XVI по XVII века серебро, в больших объёмах производимое в Японии, в том числе и в Ивами Гиндзан, распространилось по Восточной Азии. Кроме того, европейцы, привлечённые золотом и серебром, специями и шёлком, расширили свою деятельность за пределы собственной цивилизации и начали торговать в Восточной Азии. Так зародился важный экономико-культурный обмен между Востоком и Западом.







2 Сохранение технологий, основанных на традиционных способах производства серебра

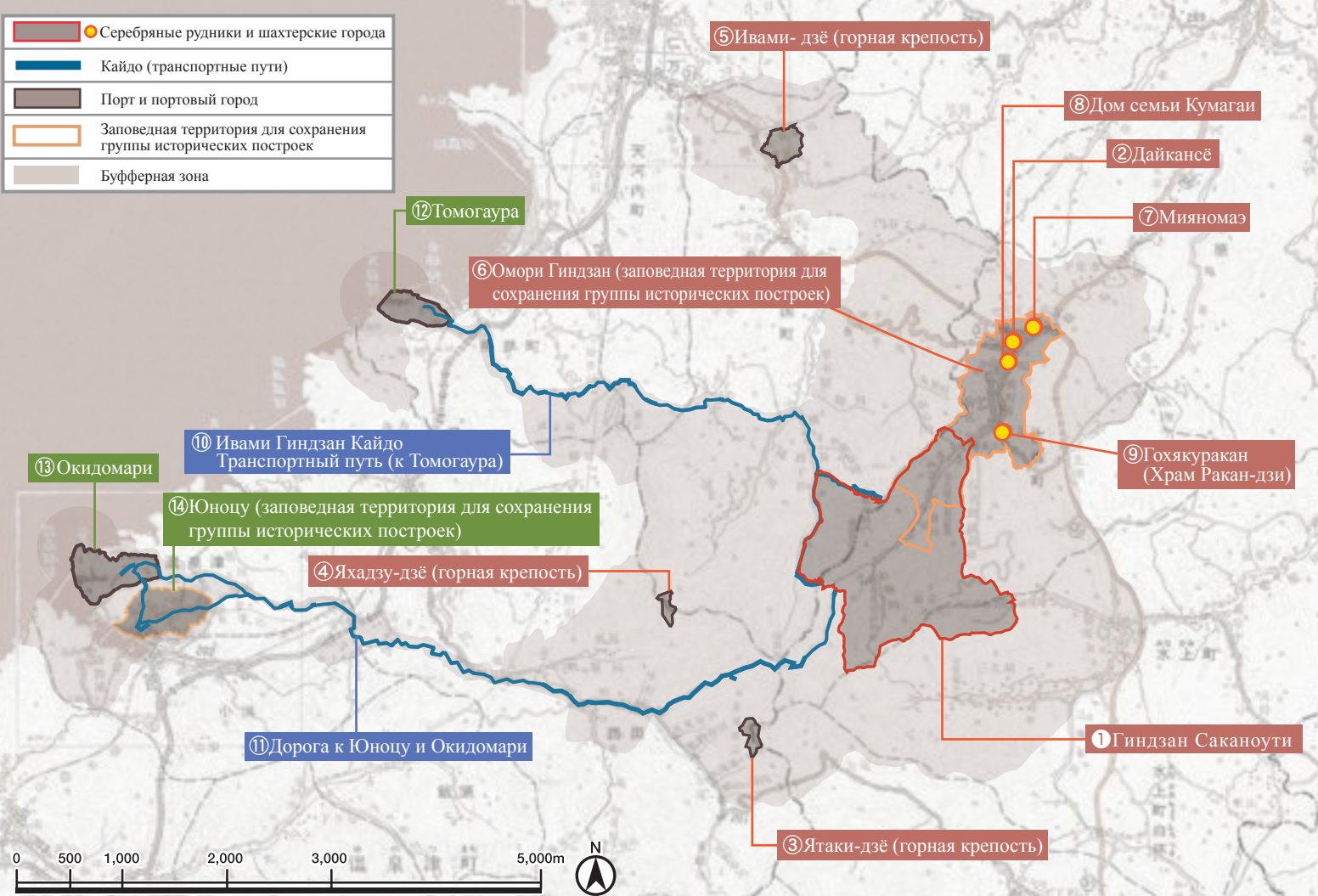
В Ивами Гиндзан всё, от добычи до выплавки, выполнялось вручную. Цеха плавки располагались вблизи рудника, что позволяло производить высококачественное серебро в больших объёмах. В шахтах Ивами Гиндзан хорошо сохранились следы производства серебра местным традиционным способом.

3 Процесс от производства серебра до его вывоза подробно схематизирован

Останки Ивами Гиндзан предоставляют полную картину шахтных операций от производства серебра до его вывоза. Шахты, в которых проводились операции от добычи до плавки, и защищавшие их крепостные стены; два транспортных пути, по которым перевозили серебряную руду, серебро и материалы необходимые для работы в шахте; город при шахте и портовый город, процветавшие за счёт добычи серебра, сохранились и по сей день населены местными жителями.



		Серебряные рудники и шахтерские города
		Кайдо (транспортные пути)
		Порт и портовый город
		Заповедная территория для сохранения группы исторических построек
		Буферная зона



⑤ Ивами- дзё (горная крепость)

⑧ Дом семьи Кумагаи

② Дайкансё

⑦ Мияномаэ

⑥ Омори Гиндзан (заповедная территория для сохранения группы исторических построек)

⑨ Гохякуракан (Храм Ракан-дзи)

⑩ Ивами Гиндзан Кайдо Транспортный путь (к Томогаура)

⑬ Окидомари

⑭ Юоцу (заповедная территория для сохранения группы исторических построек)

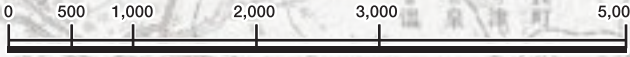
④ Яхадзу-дзё (горная крепость)

⑪ Дорога к Юоцу и Окидомари

① Гиндзан Саканоути

③ Ятаки-дзё (горная крепость)

⑫ Томогаура





3 Рюгендзи Мабу (шахтовый тоннель)

Этот тоннель был прорыт в XVII веке. Пройдя по открытой для посещения подземной галерее, можно увидеть следы долота на стенах.



4 Дом Кумагаи

Семья Кумагаи занималась финансовыми делами в качестве торгового посредника для Дайкансё и к XIX веку стала одним из самых влиятельных коммерческих домов города Омори. Дом был перестроен после великого пожара 1800 года. Не так давно были проведены консервационные ремонтные работы, вследствие которых прошлый облик строения был восстановлен. Внутри можно посмотреть на подземный склад.

Рудники и города при шахтах



В период Эдо Омори процветал как политический и экономический центр региона. Сегодня вы можете почувствовать атмосферу того времени в этом городе, выбранном заповедной территорией для сохранения группы исторических построек.

	Туалет		Зона отдыха		Автомобильная остановка
	Туалет для людей с ограниченными возможностями		Аренда велосипедов		Рестораны/кафе



1 Дайкансё

(архивный музей Ивами Гиндзан)
Это здание сёгунат Бакуфу использовал для управления в XVII-XIX вв. Нынешнее здание, которое было построено в 1902 году для осуществления городского управления, сейчас используется как музей и демонстрирует материалы, связанные с Ивами Гиндзан.



2 Храм Кигами

Эта святыня посвящена божеству-хранителю города Омори. В зале поклонения, который был перестроен в 1818 году, присутствует изображение «Снежного дракона». Встав под картину и похлопав в ладоши, вы можете услышать дыхание дракона.

Порт и портовый город (район Юоцу)

Юоцу (温泉津), исходя из своего названия, является портом, построенным возле горячих источников.

С развитием рудника Ивами Гиндзан он служил важным портом, снабжая потребляемыми запасами и материалами, поддерживающими производство в шахте. Сейчас этот порт входит в группу исторических построек, защищаемых на заповедной территории комплекса.



Процесс обработки серебра

Этап 1

Добыча



«Мабу» - это подземная галерея, где царит абсолютная тьма. Добытчики смазывали ракушки Садзаэ и освещали себе путь их светом. Согласно записям 5-го года эпохи Ансэй (1858) в Мабу, Рюгендзи серебро добывали 39 человек в дневную и ночную смены. Описывалось, что 24 человека работали зубилом «Канехори»; 10 детей («Тэко») в возрасте около 10 лет, помогали в добыче; кроме того, 5 человек выносили ненужные камни.



- 1 Цурунохаси
- 2 Нутагири
- 3 Ямацути
- 4 Ямабаси
- 5 Накаиси
- 6 Текко (зубило)

Этап 2

Вынос



Носильщиков называли «Гараямаой». Они собирали камни и вытаскивали их по узким тоннелям наружу.

Этап 3

Очистка



Серебряную руду клали на большой камень и разбивали молотком. После чего, промывая водой, отделяли серебро.

Этап 4

Плавка



Свинец и марганец добавляли в мелкую серебряную руду и затем всё расплавляли. Всплывающие посторонние примеси, такие как железо, убирали, оставляя сплав свинца и серебра.

Этап 5

Купелирование



Сплав со свинцом разогревали и расплавляли на печи с золой, свинец впитывался в золу, в результате оставалось только серебро. После этого операция разделения повторялась для повышения чистоты серебра.