



United Nations  
Educational, Scientific and  
Cultural Organization  
國際聯合教育科學  
文化組織 (UNESCO)



Inseong Gyeongju Silver Mine and  
its Cultural Landscape  
Inscribed on the World Heritage List in 2007  
仁城鎭山邊跡及其文化的景觀  
2007年世界遺產－登錄註冊

타이틀: 빛나는 역사  
이와미 은광과  
그 문화경관  
세계유산

# 이와미 은광과 그 문화경관의 개요

1527년에 발견된 이와미 은광은 고품질의 은생산으로 세계를 이끌어 왔습니다.

그 광산의 역사적 의의와 문화경관의 가치는 2007년 유네스코 세계 유산 일람표에 등록되는 결실을 보았습니다.

이 유산은 은광산터와 광산촌, 광산에서 해안으로 이어진 수송로, 2개의 항구 도시로 구성되어 있습니다.

광산유적과 풍부한 자연환경이 어우러져 형성된 문화경관은 세계적으로도 매우 귀중하며 인류의 보물로서 보호되고 있습니다.



# 이와미 은광 유적의 현저하고 보편적인 가치

## 1 세계적으로 중요한 경제·문화 교류를 만들어냈다.

16세기부터 17세기에 걸쳐 일본에서 산출된 대량의 은 중에서도 이와미 은광에서 산출된 은은 동아시아로 유통되었습니다.

또한 이즈음 유럽인들이 금은, 향신료·비단을 찾아 자신들의 문명권을 넘어 활동을 확대, 동아시아의 무역에 참여했습니다.

그 결과 동서 간의 중요한 경제와 문화교류가 행해지게 되었습니다.

## 2 전통적 기술에 의한 은 생산 방식이 풍부하고 양호하게 남아있음.

이와미 은광에서는 채굴부터 정련까지 모든 작업이 사람의 힘으로 행해졌습니다. 이러한 작업을 실시하는 제련소가 광산 근처에 집적되어있어 고품질의 은을 대량으로 생산할 수 있었습니다.






이와미 은광 유적에는 이러한 전통적 기술로 은을 생산한 터가 양호하게 남아있습니다.

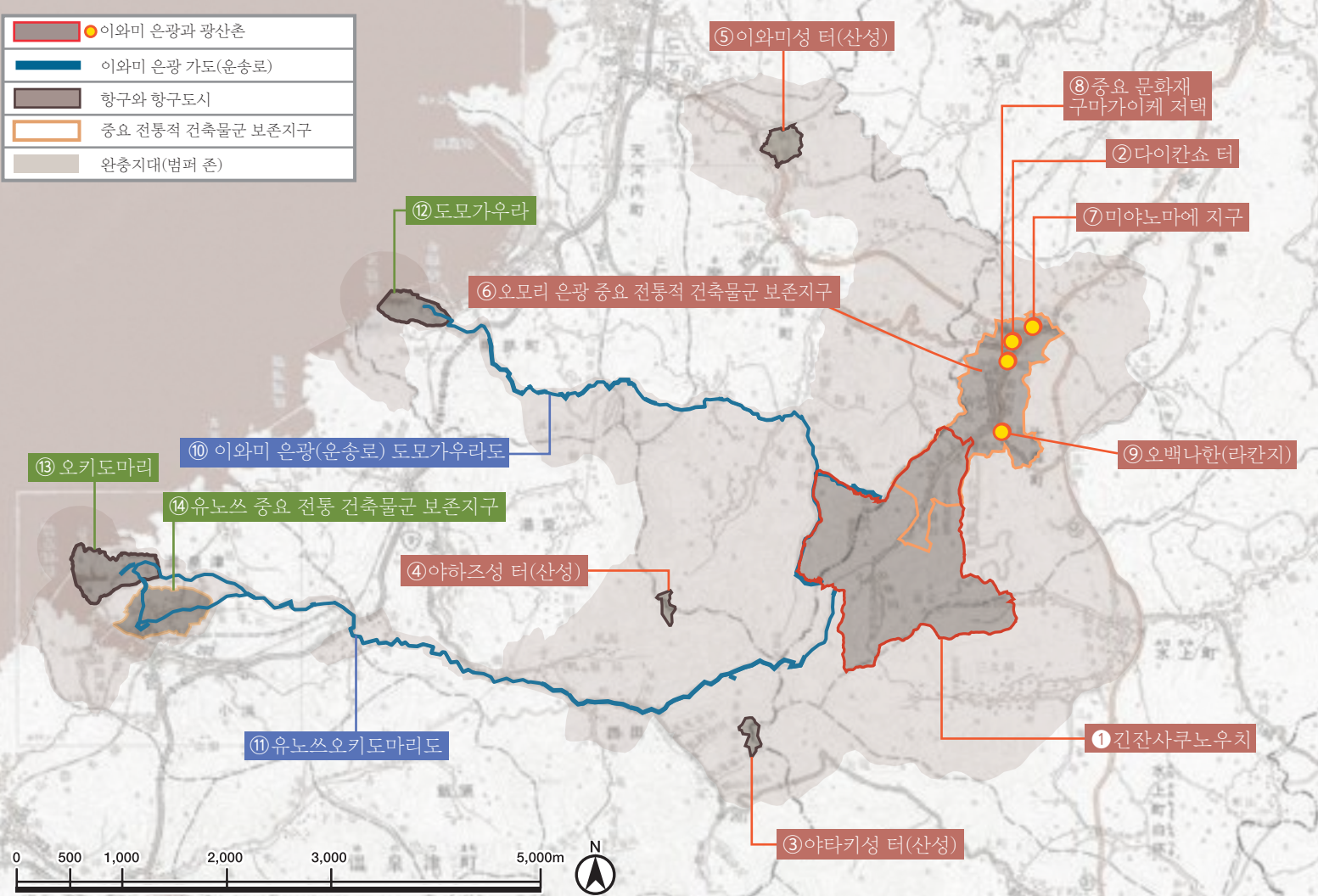
## 3 은의 생산부터 반출에 이르는 전체상을 명확하게 보여줌.

이와미 은광 유적은, 은의 생산부터 반출에 이르는 광산 운영의 전체상을 보여주고 있습니다. 채굴부터 정련까지 행해졌던 광산터, 이를 외부의 적으로부터 보호한 성터, 은광석과 은, 은광에서 필요했던 물자를 수송한 두 개의 가도, 과거 은광 조업으로 번성했던 광산촌과 항구도시 등이 남아있어, 오늘날에도 지역 주민들의 삶의 터전이 되고 있습니다.





	이와미 은광과 광산촌
	이와미 은광 가도(운송로)
	항구와 항구도시
	중요 전통적 건축물군 보존지구
	완충지대(범퍼 존)



⑥ 오모리 은광 중요 전통적 건축물군 보존지구

⑤ 이와미성 터(산성)

⑧ 중요 문화재 구마가이케 저택

② 다이칸쇼 터

⑦ 미야노마에 지구

⑨ 오백나한(라칸지)

④ 야하즈성 터(산성)

① 긴잔사쿠노우치

③ 야타키성 터(산성)

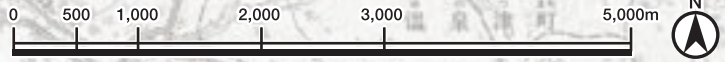
⑩ 이와미 은광(운송로) 도모가우라도

⑫ 도모가우라

⑬ 오키도마리

⑭ 유노쓰 중요 전통 건축물군 보존지구

⑪ 유노쓰오키도마리도



# 이와미 은광 세계유산 센터

이 시설은 이와미 은광과 그 문화경관 전체의 종합적인 안내를 제공하며, 세계유산 방문의 결실을 거두게 해드립니다.

출토품이나 레플리카, 동영상, 그리고 이와미 은광 전체를 담은 디오라마 등의 전시품은, 이와미 은광에 대한 이해도를 더욱 깊게 해 줍니다.



## 파크 앤드 라이드



이와미 은광에서는 관광객 여러분의 안전성을 확보하기 위해, 파크 앤드 라이드 방식을 도입하고 있습니다.

길이 협소하고 주차장이 한정되어 있기 때문에, 방문자께서는 세계 유산 센터에 주차해 주시기를 부탁드립니다. 오모리초 나 이와미은광방향으로는 노선버스를 이용해주시시오.





**③ 류겐지 마부 (갱도)**  
 이 마부 (갱도)는 17세기에 개착하였습니다. 일반에게 공개된 이 갱도의 벽에서는 채굴의 흔적을 볼 수 있습니다.



**④ 구마가이케 저택**  
 구마가이케는 다이칸쇼의 어용상인을 맡아 금융업 등에 종사한 가문으로, 19세기에는 오모리초에서 가장 유력한 상인 가문의 하나로서 번영했습니다. 현재의 건물은 1800년의 큰 화재 후에 세워졌습니다. 근래 보존 수리 공사가 진행되어 지난날의 모습을 되찾았습니다. 이곳에서는 지하 공간도 볼 수 있습니다.

# 은광 터와 은광촌 (오모리, 은광 구역)



에도(江戸)시대, 오모리(大森)는 이 지역의 정치·경제의 중심지로 번영했습니다. 현재는 국가의 중요 전통 건축물군 보존지구로 선정된 이 도시에서, 당시의 분위기를 느낄 수 있습니다.

	화장실		무료 휴게소		버스 정류장
	장애인용 화장실		자전거 대여		식당·카페



**① 다이칸쇼 터(이와미 은광 자료관)**  
 이 건물은 에도 시대의 17세기부터 19세기까지 바쿠후가 지배한 다이칸쇼로서 기능했습니다. 1902년에 관청으로 지어진 건물은, 현재 자료관으로 이용되며, 이와미 은광에 관한 자료를 전시하고 있습니다.



**②기가미 신사**  
 이 신사는 오모리초의 수호신을 모시고 있습니다. 1811년에 재건된 배전에는 '나키류'가 그려져 있습니다. 그림의 바로 아래에 서서 손뼉을 치면 용의 숨결이 들립니다.

# 항구와 항구도시(유노쓰 지역)

유노쓰는, 온천이 있는 항구라는 의미처럼, 온천에 인접하게 만들어진 항구입니다.

이와미 은광의 개발과 함께 광산에서의 소비와 생산을 지원하는 물자를 공급하는 중요한 항구의 역할을 하게 되었습니다.

현재 국가의 중요 전통 건축물군 보존지구로 선정되었습니다.







# 은의 정련 과정

## 공정 1

### 파기



‘마부’라고 불리는 갱도 안은, 어둠의 세계입니다. 채굴자들은 소라껍데기 등에 기름을 넣고 불을 밝힌 빛을 사용했습니다. 1858년의 기록에는 류젠지 마부에서 39명이 주야 2교대로 은을 채출했습니다. ‘가네호리’로 불리며 다가네(강철끌)로 채굴하는 사람이 24명, ‘데코’로 불리는 채굴을 거드는 10세 전후의 아이들이 10명, 불필요한 돌을 옮기는 인부가 5명 있었다고 기록되어 있습니다.



- ① 쓰루노하시
- ② 누타기리
- ③ 야마쓰치
- ④ 야마바시
- ⑤ 나카이시
- ⑥ 텃코(다가네)

## 공정 2

### 운반



운반하는 사람은 ‘가라야마부’라고 불렸습니다. 그들은 돌을 주워 모아, 좁은 갱도를 등지고 바깥으로 나왔습니다.

## 공정 3

### 선광



은광석을 요석 위에 얹어놓고 쇠망치로 부순다. 그 후, 물속에서 흔들면서 은을 골라낸다.

## 공정 4

### 소취



작은 은광석에 납과 망간 등을 넣고 녹입니다. 표면에 떠오르는 철 등의 불순물을 제거하여 귀연(은과 납의 합금)을 만듭니다.

## 공정 5

### 회취·청취



귀연을 회취상에서 가열해 녹이고, 납을 재에 스며들게 하여, 재 위에 은만 남도록 분리한다. 그 후, 분리작업을 반복해 회취은(灰吹銀)의 순도를 높인다.