

平成28年度

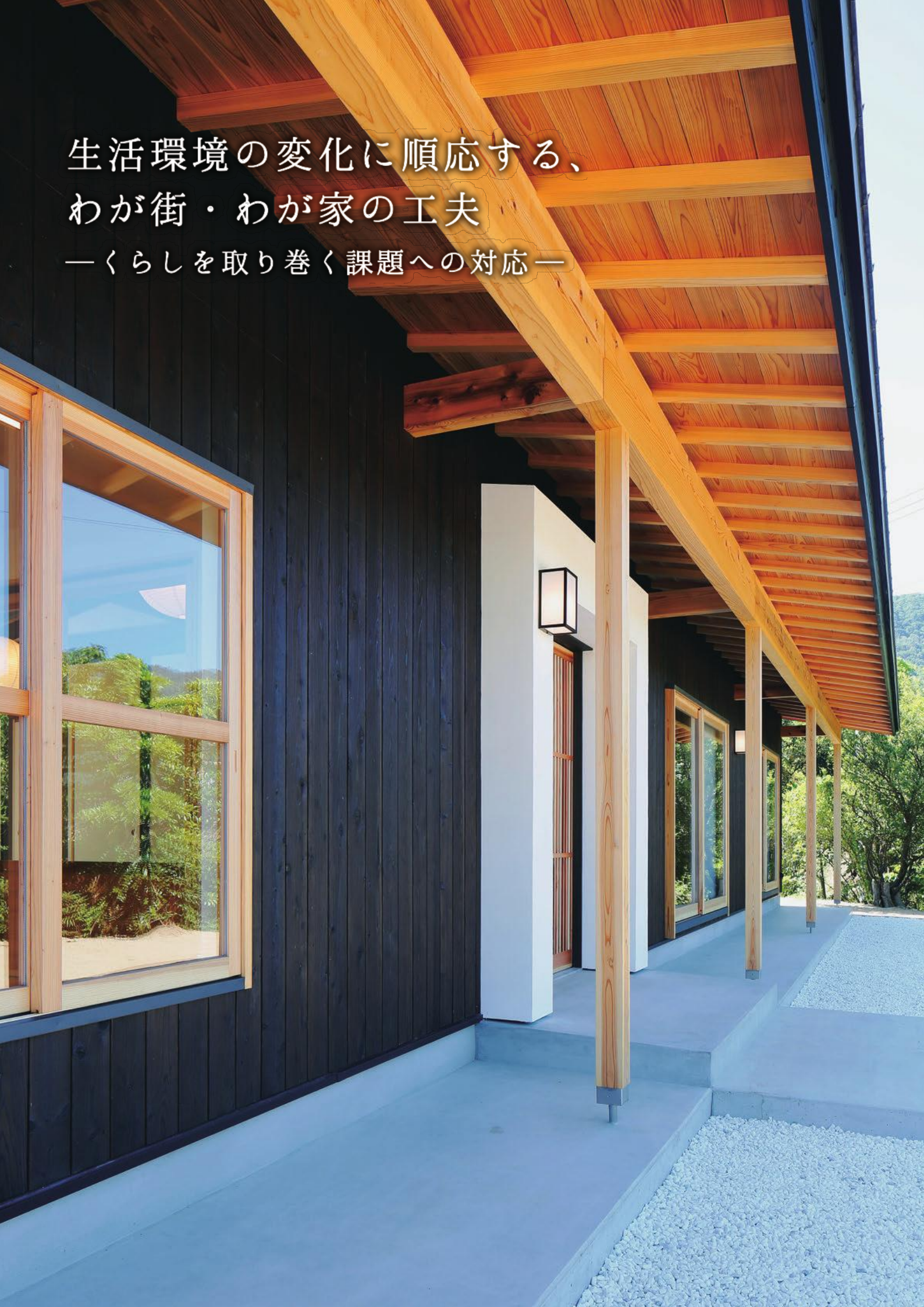
しまね 建築・住宅 コンクール

島根県

Architecture & Houses Competition in Shimane



生活環境の変化に順応する、
わが街・わが家の工夫
—くらしを取り巻く課題への対応—





ごあいさつ

島根県知事 溝口善兵衛

近年、島根においては、少子高齢化への対策、地域コミュニティの維持、地震など自然災害への対応、環境に優しいまちづくりなど様々な課題があります。こうした中、住宅や建築物にも、バリアフリーや空き家の活用、耐震や省エネ性能の向上などが求められています。

県では、平成19年度から「しまね建築・住宅コンクール」を実施して、県民や事業者の皆様から、このような課題に配慮した住宅や建築物の整備あるいは活動の事例を募集し、優れたものをモデル事例として広く紹介しています。

今年度は、活動部門の応募がなく、建築物部門のみとなりましたが、合計41件の応募をいただきました。ご応募いただいた皆様に、厚くお礼を申し上げます。

ご応募いただきましたものにつきましては、審査委員会において、現地審査を含めて慎重な審議を重ね、最優秀賞の「善徳寺本堂」をはじめ、合計9件を表彰することとなりました。

受賞されました皆様には、心からお祝いを申し上げます。また、審査を行っていただきました審査委員の皆様にも厚くお礼を申し上げます。

今回の表彰が、県民の皆様の豊かな住まいや建物づくり、魅力ある地域づくりの参考となれば幸いです。

県では、今後とも、安全・安心で豊かな住生活の実現に向けた取組を進めて参りますので、県民の皆様の一層のご理解とご協力をお願い申し上げます、ご挨拶と致します。

平成29年 3 月

選考総評

審査委員長 熊谷 昌彦

平成28年度のテーマは「生活環境の変化に順応する、わが街・わが家の工夫—くらしを取り巻く課題への対応—」と題して、建築物部門と活動部門の2部門に分けてテーマに即した建築行為、住生活に関連する活動を募集しました。

今年度の応募件数は41件で、建築物部門41件、活動部門は0件と例年より少ない応募でしたが、建築物部門に地域の生活環境の特長を生かした作品が見受けられました。

第1次審査で建築物部門を応募書類・写真をもとに23件を選出し、第2次審査にて現場視察等を行い表彰候補9件（最優秀賞1件、優秀賞2件、奨励賞6件）を選定しました。

今年度は、島根県の人口減少による生活環境変化のなか、私達の暮らしを持続するには何が大切であるかを探るため、「生活環境の変化に順応する、わが街・わが家の工夫—くらしを取り巻く課題への対応—」という新しいテーマを掲げました。本年はこのテーマによる最初の募集の年となります。

最優秀賞は「善徳寺本堂」を選定しました。中山間地域の築後120年のお寺のリニューアルです。寺や神社は文化・コミュニティの中心であり、定期的な修理が求められています。破損が構造体系にまでいたっている場合は、部材を解体して組みなおす根本修理が行われます。その際、①古材の再利用 ②構造補強 ③伝統的な技術の仕様 ④修理の内容の記録が求められました。現在、島根県では寺や神社等の文化財や文化財相当にあたる建造物を建設する建築業者や職人が非常に少なくなっています。今回、地域の伝統的建造物修理にあたって、お寺の総代や門徒のご理解のもと、用材の全国的な収集、伝統的建造物担当者や彫り物等ができる職人の確保等は重要な課題でありました。これらの困難な課題を解決するには、総代・門徒・地域住民・建設技術者・職人等の伝統文化を大切にしたいという熱意とそれを実現する力量が求められました。彼らの創意工夫があつてはじめて実現したものです。しかも、上棟祭等祭礼は地域のコミュニティを支える方々によって成し遂げられました。島根県の生活環境が変化するなか、伝統的建造物リニューアルにあたり、住民、技術者、門徒そして総代等多くの人々が、計画から完成までのプロセスに関わっています。地域の文化的暮らしを持続し、コミュニティの拠点づくりのためのリニューアルのモデルと考えます。

優秀賞2件は建築物部門から「稗原の家」「ゆめの森こども園…だいかぞくが集う家」を選定しました。前者は子供達が自然の中でたくましく育つことを念頭に、自然の景色が周辺から入ってくるシンプルな空間構成に、後者は集団生活になじめない等の子供達が集う家を、伝統的田の字プランを活用し子供達が楽しく人とかかわるデザインに、創意工夫がみられ県民の豊かな暮らしのあり方に示唆を与えるものでした。

奨励賞は、建築物部門から「抱陽の家2」「外中原の家」「RE:佐白の家」「海士町立福井小学校」「丘の上の家」「灰色の家」の6件でした。県民の新しいライフスタイルの実現、省エネルギーの工夫、地域の財産を受け継ぎながら新しい活用方法に特徴をもつものでした。今回表彰された建築物が、様々な場所で今後のモデルとなり、県内の良質な住環境整備の推進につながっていくことを審査員一同期待しております。

平成29年 3月

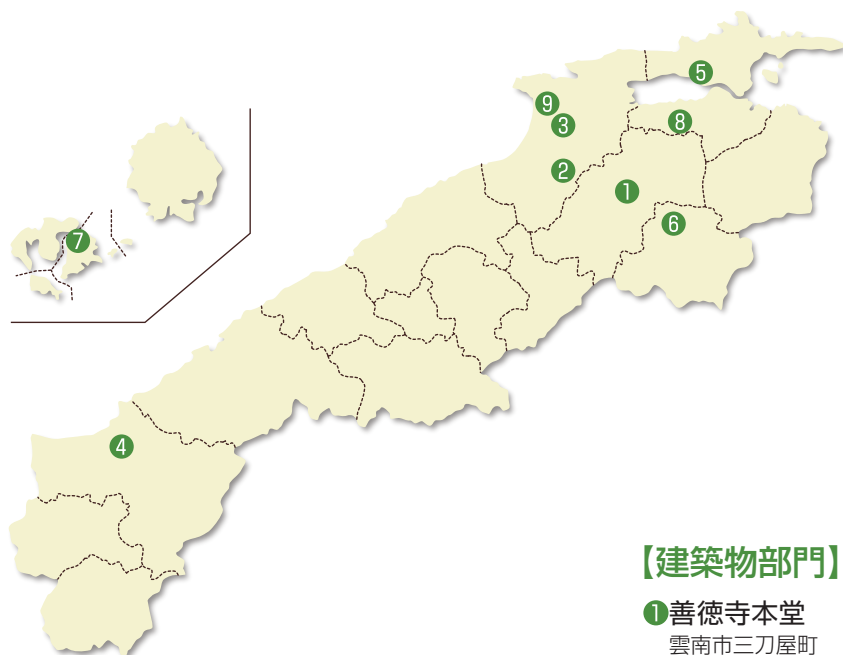
平成28年度

しまね建築・住宅コンクール

テーマ

『生活環境の変化に順応する、わが街・わが家の工夫 —くらしを取り巻く課題への対応—』

受賞物件



【建築物部門】

- ① 善徳寺本堂
雲南市三刀屋町
- ② 稗原の家
出雲市稗原町
- ③ ゆめの森こども園
…だいかそくが集う家
出雲市大社町
- ④ 抱陽の家2
益田市土井町
- ⑤ 外中原の家
松江市外中原町
- ⑥ Re: 佐白の家
仁多郡奥出雲町
- ⑦ 海士町立福井小学校
隠岐郡海士町
- ⑧ 丘の上の家
松江市西忌部町
- ⑨ 灰色の家
出雲市大社町



表彰銘板（石州敷瓦）



最優秀賞

善徳寺本堂

地域の繋がりを取り戻す拠点の再生

中山間地域では人口減少に伴い、寺や神社等が存続の危機にさらされています。以前は、比較的容易にできた地元の寺や神社等の文化財の伝承・保護は、鳥根県内の文化財関連の修復のできる地元建築業者が衰退していく中で困難になっています。

善徳寺本堂は鳥根県雲南市三刀屋町にあり、旧本堂は明治21年に竣工しています。平成23年までに2度の裏山の崩壊で本堂は土砂崩れの被害を蒙っており、各所に歪みが見うけられました。築後125年ではありますが、本堂再建は門徒の一同の願いが込められていました。

本堂は、新築とリニューアルの二つの方法がありましたが、本堂外陣の柱と虹梁は地松の赤味で造作されていたのでリニューアルの選択をしています。寺の修理には木材の調達、工事、彫り物の専門性が求められました。今回、建設用木材の手配は日本全国を巡って取得したり、内陣の両脇の丸柱は、白蟻被害のため、交換となり東日本大震災の1か月前会津若松で入手することができました。大工工事は大田市祖式町の宮大工が施工しています。巖島神社、大

山寺などを手掛けている文化財建造物木工技能者が担当でした。彫刻は向拝の阿吽の像鼻・獅子鼻が上手に仕上げられています。すなわち、鳥根県建築業者の相互のネットワークを駆使して情報収集や材料入手そして技能者や技術者の協力を得て始めて完成するに至っています。

さらに、竣工にあたって、地元の住民や門徒等が一体となり、上棟祭や竣工遷座祭をおこない、建設・祭礼の文化を伝えることで、コミュニティを活性化し、地域の一体感を生み出しています。

地域の伝統的な建築の一つである本堂を後世に残すため、本堂の総代はじめ門徒や住民の支援のもと、建設業者、製材業者等関連の方々の協力で文化財建造物に相当する建築を完成するための努力と工夫がありました。このことは、今後の鳥根県の生活環境形成のためのモデルとし、しまねの伝統的文化を存続する方向性を示唆いただいたと考えます。
(熊谷昌彦)



所在地：雲南市三刀屋町
 建築主：善徳寺本堂建設委員会
 設計者：都間建築設計事務所
 施工者：都間土建・梅木建設特別共同企業体

【建物概要】

用途：寺院
 構造：木造
 工事種別：リフォーム



稗原の家

田舎暮らしに憧れる住まい

出雲市内からおおよそ20分の郊外にある里山の高台にある住宅です。この作品を拝見した時、日本版“ファンズワース邸”という印象を持ちました。地面から少し浮かせた床とゆったりとした平屋の屋根が創り出す水平にのびる外観とその構成に従うように直線的に配置されたシンプルな居住空間、そして建築と自然環境との融和がそう思った理由かもしれません。

この住宅の魅力は他にもあります。随所に伝統的な日本住宅の要素が取り込まれている点です。深い軒、縁側、中央にある玄関を兼ねた土間、整列する垂木がその趣を引き立たせています。

土間と広間には大きな開口があり、南北の景観を繋げる“抜け”になり、周囲の自然と更に融合させる装置になっています。東西に広がる横軸で営まれる生活空間が、この“抜け”によって南北に視覚や通風といった自然環境を取り込む縦軸を生み、それらを交差させることで自然環境にシームレスでのびやかな居住空間を作っています。また内部には、囲炉裏、薪ストーブ、かまど、焚き風呂など“古い”日本住宅の要素が取り込まれています。自然の中でほどよい不便を楽しむ有機的な生活—“古くて新しい住まい”がここにあります。

(福原昌代)

所在地：出雲市稗原町
 建築主：個人
 設計者：一級建築士事務所江角アトリ工
 施工者：有限会社森山建築工業

【建物概要】

用途：住宅
 構造：木造
 工事種別：新築





ゆめの森こども園 …だいかぞくが集う家

生き生き、伸び伸び、心が安らく施設

日常生活や集団生活において何らかの困難を抱えた子どもたちが、楽しく人と関わることを通して、その子らしく生き生きとした人生を送る手助けをするための場所として大家族が住まう家をモチーフにした木造平屋建ての児童福祉施設です。

施設といっても、趣は古民家。表の看板を見なければ、思わず「ただいま。」と言いたくなるような雰囲気です。

外装材には焼杉や漆喰が使われ、軒を低く抑えた上で庇が大きく張り出し、落ち着いた佇まい。周辺は、北側に出雲北山が連なり、東側は田畑が広がる長閑な環境。黒と白の色調は周辺環境にうまく調和し、良好な景観の創出にも繋がっています。

内部は中央に玄関土間を配置した田の字型の古民家的な平面プランで、各室の襖を開放すれば大きな空間にも。壁で間仕切られた家とは違い、襖などで仕切られた家では、何処にいても人の気配や息づかいが感じられます。また内装材には珪藻土や杉板、木製建具を採用し、梁や垂木は化粧材で見せる構造に。多くの自然素材を取り入れることで子どもたちが視覚的かつ意識的に木の家のぬくもりが感じられるよう配慮されています。

古民家の典型的な間取りが、施設が目指す基本理念「安らげる家族のような人間関係の中で生活体験を重視した療育」にフィットしているという意外性に、熟考された創意を感じました。
(福原昌代)

所在地：出雲市大社町
建築主：夢の森いずも株式会社
設計者：株式会社山根一史建築設計事務所
施工者：後藤建築

【建物概要】

用途：児童福祉施設
構造：木造
工事種別：新築





抱陽の家2

家族が繋がる光庭のある家

閑静な住宅街の角地で、西側と北側の道路に接した敷地に建つ住宅です。南側隣地いっばいに総2階の住宅が建っているため、道路からの騒音対策や外部の視線に配慮して、建物の棟を2階と平屋に分け、周囲を囲うように配置するプランとなっています。

一見どこにもありそうな外観は、模型によって屋根の組立てや形を検討して、中心部に「光庭」のあることを感じさせない様に、一つの家型を造り出しています。

この光庭は、リビングとDKに繋がりと、両室を一つの部屋のごとく広がりをもたせ、自然の光と風を与える場所となっています。玄関アプローチ側の格子戸を開け放つと、広がり開放感がさらに増し、特別な空間を造りだし建物自体を美しく際立たせます。

石見の地域材を積極的に活用し、素材を活かすことで、快適・省エネ・永く住み継ぐ良質な住宅を目指しています。職人技が光り、手間暇かけて造られた木造住宅の良さを感じることが出来ました。

信頼された設計により、細やかな配慮、卓越した技術力によって築き上げられ、家族の満足度が高い住宅です。
(佐々木巧)

所在地：益田市土井町
 建築主：個人
 設計者：有限会社万設計
 施工者：有限会社大広建設

【建物概要】

用途：住宅
 構造：木造
 工事種別：新築





奨励賞

外中原の家

ひろがる庭、つながる庭、仲間が集う家

閑静な住宅街、そして昔ながらの道が残る外中原に建つこの住宅は、まさにこの辺りにあればという外観をしている。

焼杉板と漆喰、そして格子戸を組み合わせ、道行く人にも、そして住まう人にも独特の雰囲気を感じさせている。

道路に面して、車好きの息子さんの車庫・作業場があり、住宅部分でL字型に庭を囲んで、どこからでも庭の光・風が入るように工夫され、又周囲の家と話し合い塀を無くし、植栽で区切ることにより広い大きな御近所全体としての庭を造り出している。
(矢野敏明)

所在地：松江市外中原町

建築主：個人

設計者：一級建築士事務所江角アトリ工

施工者：有限会社高橋工務店

【建物概要】

用途：住宅

構造：木造

工事種別：新築





Re: 佐白の家

文化と心を受け継ぐ家

奥出雲の山々の重なりを見下ろす斜面に佐白の家があります。

元は茅葺であったという家は築年数は不明ながら奥出雲地方の伝統的な農家型住宅の姿を今に伝えます。

その外観や佇まいの印象をそのままに、大胆な曳き家と減築、増築を行っています。

玄関を入ると広い土間に大黒柱。古材の鈍い輝きと新たに設えられた床板・腰板がこの家の歴史を感じさせます。大黒柱や床板はお施主様のお祖父様が過去に購入されていた檜の木を木取りして使用。受け継がれてきた「家」に対する思いがそこかしこに詰まっています。

1階の客間と仏間は従前の設えを残し耐力壁を新設。

襖を開け放すと客間と一体になる玄関。以前屋根裏だった部屋が天井の低さを生かした床座の快適な個室に生まれ変わった2階。

襖や建具を通して緩やかに繋がる空間構成は、田の字の間取りの中に大きく回遊動線を設けています。

廊下を設けず座敷の通路に使われる部分の床を板張りにするなど住まう人の心に添う、大胆な提案がとてもさり気無く散りばめられています。

雪溜りだった斜面から建物の距離を新たに取り、小川を活かし、建物を修繕するだけでなくより健やかにする配慮に、これからの住宅改修の方向性を感じる、文化と住まう人の心を継承する美しい住まいです。

(坪倉菜水)

所在地：仁多郡奥出雲町

建築主：個人

設計者：ばていなでざいん建築設計事務所

施工者：梅木建設株式会社

【建物概要】

用途：住宅

構造：木造

工事種別：リフォーム





海士町立福井小学校

どこにいても子どもたちの気配を感じる校舎

隠岐の島、海士町に建つ福井小学校は全校生徒49人の海に面した小学校です。

老朽化して耐震等基準を満たしていなかった旧校舎を建替える際、長らく生徒たちの過ごした旧校舎の建物の印象を継承するよう心が配られました。

天井の高さを抑えた昇降口（生徒も先生も来客も同じ玄関を使います）を入ると正面には図書室。図書室を挟んで左右へと分かれていく廊下からは小窓を通して図書室を覗き込む楽しい工夫も。海士町の『島丸ごと図書館構想』の島全体の図書館として開かれた図書室となっています。

図書室とランチルームの間には中庭デッキが広がり視線を奥へと導きます。この中庭を囲んで配置された校舎には回遊動線が生まれ、校舎のどこに居ても先生や生徒の存在を感じることができます。

木造準耐火構造とし、床材に使われた隠岐の黒松をはじめ、構造・仕上材にも隠岐の島産の木材がふんだんに使用されています。

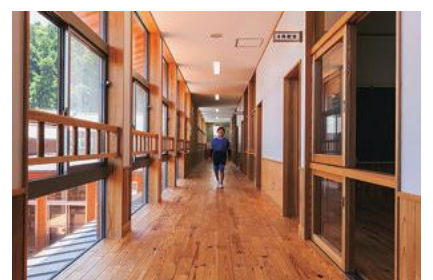
屋根の重なりと屋根や軒裏の垂木の重なりが美しく感じられ、中庭での朝礼の様子、階段室から切り取られた海の姿を嬉しそうに話す生徒や先生方の弾んだ声が印象的でした。

(坪倉菜水)

所在地：隠岐郡海士町
建築主：海士町長 山内道雄
設計者：有限会社アイエムユウ建築設計事務所
施工者：株式会社吉崎工務店

【建物概要】

用途：学校
構造：木造
工事種別：新築



奨励賞

十字架が浮かぶ白い住宅

丘の上の家



「丘の上の家」というテーマで建設された松江市の郊外西忌部町の住宅です。古い教会をイメージしたという内部は、吹抜けと白で統一された壁・天井でその空気感をつくり出せたと設計者は説明しています。

又、その大きな空間の熱負荷を断熱・日射・蓄熱等緻密な計画をたてクライアントと共に考えぬいたということです。

何よりも感心したのは、若い女性の設計者らしく、やさしい感じの住宅になっていることです。コンクールに出されている多くの作品と異なる感覚を持たれていてそれがうまくまとまっています。

(矢野敏明)

所在地：松江市西忌部町
 建築主：個人
 設計者：ナガセミキ建築設計事務所
 施工者：有限会社竹下美建

【建物概要】

用途：住宅
 構造：木造
 工事種別：新築





奨励賞

灰色の家

閉じた空間に広がる家族の世界観

出雲大社近くの新興住宅地に建つ、灰色のモダンな家です。板塀で中庭を家型に囲い込むことによって、周囲の視線を遮り、LDKから中庭側へ望む大きな開口を設けても、プライバシーを守る役目を果たしています。

その中庭の中央部分に大屋根をかけて、一見平屋建てであるかのように、軒高を低く抑える工夫をされています。

ドアを開けてアプローチに入ると、外壁に囲まれた中庭を伝って、南北に長い玄関へと導かれます。そこは、黒モルタルの土間、灰色の杉板、薪ストーブ背面の壁タイルでバランスよく囲まれた空間です。

建物の1階は、中央のクローゼットをコアとし、周囲に居間、DK、玄関、水回りを配置しています。クローゼットの上部は、踊り場（フリースペース）を兼ねていて、2階の子供室、寝室、家事室へと階段で繋がるプランです。机も備え、吹抜けに囲まれた魅力的なスペースとなっています。

全体のバランスに配慮して、支給品のタイルを使うなど、家族の希望を叶えたまとまりのある家づくりをされていて、外観からは計り知れない良さのある住宅です。
(佐々木巧)

所在地：出雲市大社町
建築主：個人
設計者：原浩二建築設計事務所
施工者：ヒロシ株式会社

【建物概要】

用途：住宅
構造：木造
工事種別：新築



テーマ・応募物件

『生活環境の変化に順応する、わが街・わが家の工夫—くらしを取り巻く課題への対応—』

○島根県内で、平成28年9月30日までに実施されたものに限りです。

○自薦・他薦を問わず、個人・団体・企業・自治体、どなたでも応募可能です。

なお、部門は「建築物部門」、「活動部門」の2種類あります。

建築物部門

概ね5年以内に建築（新築、増築、改築または移転）し、修繕し、または模様替えした建築物（建築物の一部またはその敷地を含む）であって、募集テーマに即して、以下のいずれかに該当するもの

- 建築主、利用者などに配慮したもの
- 創意、工夫が見られるもの
- 地域特性を活かしたもの
- 既存建築物を活用したもの
- 今後のモデルとして、波及効果が期待できるもの
- その他先進的事例

例えば

- 災害に備えた工夫ある家
- 地域の活性化を目的としたコミュニティ施設を整備した事例
- オリジナルにこだわった建築主参加型の家づくり
- 地域に増加する空き家を再生した事例
- 子育てが楽しくなる家
- ゼロエネルギーを目指した住宅

など

活動部門

募集テーマに即した住生活に関連する取り組み、活動であって、以下のいずれかに該当するもの

- 創意、工夫が見られるもの
- 地域特性を活かしたもの
- 他者への意識啓発に寄与しているもの
- 積極的、継続的に取り組まれているもの
- 今後のモデルとして、波及効果が期待できる事例
- その他先進的事例

例えば

- 突然おそってくる地震に備えた地域・家庭での取り組み
- 高齢者世帯、子育て世帯に対する地域での居住支援活動
- 使われなくなった学校、店舗等を活用して行われているまちの活性化活動

など

審査経過・審査委員

審査経過

募集結果

募集期間 平成28年7月11日～9月30日
応募総数 41件
【建築物部門】 41件（新築32件、リフォーム9件）
【活動部門】 0件

審査経過

第1次審査 応募書類、写真をもとに第2次審査の対象となる23件を選出
審査期間 平成28年10月14日～10月26日
選出件数 23件
【建築物部門】 23件（新築19件、リフォーム4件）
【活動部門】 0件

第2次審査 選出された23件について第2次審査を実施し、表彰候補9件を選定
現地審査 平成28年11月15日～12月23日
最終審査会 平成28年12月26日
選出件数 9件
【建築物部門】 9件（新築7件、リフォーム2件）
【活動部門】 0件

表彰式

開催日 平成29年3月10日
授与式 受賞物件の建築主又は活動実施主体、設計者及び施工者に対して賞状を、建築主及び活動実施主体には、副賞として表彰銘板（石州敷瓦）を贈呈。

審査委員

審査委員長 熊谷 昌彦 ●国立米子工業高等専門学校建築学科特任教授
審査委員 佐々木 巧 ●浜田市都市建設部建築住宅課長
坪倉 菜水 ●(社)島根県建築士会女性委員会委員長
福原 昌代 ●(社)島根県建築士会会員
矢野 敏明 ●(社)島根県建築士事務所協会会長

第2次審査対象物件一覧

部門	受賞	名称	所在地
建築物部門		やすぎ道の駅あらえっさ 中海の郷	安来市 中海町
	奨励賞	外中原の家	松江市 外中原町
		宍道複合施設	松江市 宍道町
	奨励賞	丘の上の家	松江市 西忌部町
		上乃木DOOR bookstore 増改築	松江市 上乃木
		縁側の家	松江市 奥谷町
		S様邸	松江市 内中原町
	最優秀賞	善徳寺本堂	雲南市 三刀屋町
	奨励賞	RE: 佐白の家	仁多郡 奥出雲町
		神門川の移ろいを感じる家	出雲市 大島町
	優秀賞	稗原の家	出雲市 稗原町
	奨励賞	灰色の家	出雲市 大社町
	優秀賞	ゆめの森こども園…だいかぞくが集う家	出雲市 大社町
		土間の家	出雲市 小山町
		PICTORUいずも画像診断室	出雲市 今市町
		庭園でつながる家	出雲市 大津新崎町
		大社の家	出雲市 大社町
		リフォーム・大土地の町屋	出雲市 大社町
		階段の家	大田市 久手町
	奨励賞	抱陽の家2	益田市 土井町
	坂の上の家	益田市 下本郷町	
	「しまね」を感じる住まい	益田市 乙吉町	
奨励賞	海士町立福井小学校	隠岐郡 海士町	

しまね建築・住宅コンクール受賞一覧

◆平成19年度

賞	物 件 名	所 在 地
最優秀賞	松江市雑賀八区町内会救助隊	松江市雑賀町
優 秀 賞	しまねの木の家	松江市国屋町
優 秀 賞	安国寺本堂改修工事	松江市竹矢町
優 秀 賞	奥谷町東区防災隊の活動	松江市奥谷町
奨 励 賞	古民家改修「囲いの家」	
奨 励 賞	附帯屋根瓦工事耐震化及び耐震改修	
奨 励 賞	ボートピア松江ビル	松江市寺町
奨 励 賞	岩田邸	安来市黒井田町
奨 励 賞	松江しんじ湖温泉駅	松江市中原町
奨 励 賞	災害避難所におけるプライベートスペース「6 家族のためのささやか安心空間」の試作および組立てマニュアルDVD制作事業	

◆平成20年度

〈設計・工事・技術提案部門〉

賞	物 件 名	所 在 地
奨 励 賞	JR安来駅 観光交流プラザ	安 来 市
奨 励 賞	海士中学校エコ改修	隠岐郡海士町

〈防災活動部門〉

賞	物 件 名	所 在 地
奨 励 賞	「耐震改修モデル設計による地域学習会」への参加を通じた耐震診断技術の習得及び耐震意識の啓発	
奨 励 賞	わか家の耐震改修工事	

◆平成21年度

〈技術部門〉

賞	物 件 名	所 在 地
優 秀 賞	菱浦魚集緑地広場整備(菱浦蔵改修工事)	隠岐郡海士町
奨 励 賞	美保関橋津屋改修工事(古民家)	松江市美保関町
奨 励 賞	K邸	松 江 市 内
奨 励 賞	本妙寺改修工事	出雲市平田町

〈活動部門〉

賞	物 件 名	応 募 者
特 別 賞	地震防災ポスター	島根大学教育学部 附属小学校3年1組

◆平成22年度

〈技術部門〉(リフォーム工事)

賞	物 件 名	所 在 地
優 秀 賞	時をつなぐ家	出 雲 市
奨 励 賞	石見瓦再生の家	鹿 足 郡
奨 励 賞	古民家劇的大改造	松 江 市
奨 励 賞	A邸増改築工事	松 江 市

〈技術部門〉(新築工事)

賞	物 件 名	所 在 地
奨 励 賞	木の香の家(K邸)	浜 田 市

〈活動部門〉(地域防災活動)

賞	物 件 名	主 な 活 動 場 所
優 秀 賞	防災活動(地震防災訓練)	松 江 市
奨 励 賞	緊急地震速報を活用した県内初の避難訓練	松 江 市
奨 励 賞	岡の目地区防災訓練	松 江 市

◆平成23年度

〈建築物部門〉

賞	物 件 名	所 在 地
最優秀賞	ワークくわの木江津事業所	江津市江津町
優 秀 賞	渡橋の家	出雲市渡橋町
優 秀 賞	母里の家	安来市伯太町
優 秀 賞	カイドンダン ノ イエ	松江市東出雲町
奨 励 賞	『家族の健康を守る家』K邸	松江市内中原町
奨 励 賞	パティオのある家	出雲市知井宮町
奨 励 賞	五箇小学校木造校舎耐震改修	隠岐郡隠岐の島町
奨 励 賞	石州瓦の家	大田市大田町
奨 励 賞	「築後139年を住み継ぐ、古民家再生」	益田市中島町

〈活動部門〉

賞	物 件 名	主 な 活 動 場 所
奨 励 賞	入間交流センターを舞台に広がる都市交流活動	雲南市掛合町
奨 励 賞	地元の木材を生かした読書空間づくり活動	隠岐郡海士町
奨 励 賞	平成23年度法吉地区防災訓練	松江市比津町
奨 励 賞	街の魅力を再発見するまちあるき企画の運営	松 江 市 市 内

◆平成24年度

〈建築物部門〉

賞	物 件 名	所 在 地
最優秀賞	コクバンの家	松江市八幡町
優 秀 賞	空に向う家	松江市奥谷町
優 秀 賞	0邸	雲南市木次町
優 秀 賞	新しい出発「坂の下café morikame」	出雲市大社町
奨 励 賞	先人の技術を受け継ぐ家	安来市伯太町
奨 励 賞	漆喰の家	出雲市知井宮町
奨 励 賞	『一畑電車大社前駅』の新しいかたち	出雲市大社町
奨 励 賞	そらうみの家	浜田市長浜町
奨 励 賞	潮騒の住処	益田市津田町

〈活動部門〉

賞	物 件 名	主な活動場所
奨 励 賞	避難所運営体験の実践	出 雲 市

◆平成25年度

〈建築物部門〉

賞	物 件 名	所 在 地
最優秀賞	家族が繋がる3世帯住宅	益 田 市 東 町
優 秀 賞	古志原の家	松江市古志原
優 秀 賞	浜田市立中央図書館	浜田市黒川町
優 秀 賞	Traditional Style	出雲市東林木町
優 秀 賞	北堀のいえ 民家再生	松江市北堀町
優 秀 賞	見晴らしの家	松江市西忌部町
優 秀 賞	段々畑の家	出雲市東林木町
優 秀 賞	食事処 小望月	出雲市大社町

〈活動部門〉

賞	物 件 名	主な活動場所
奨 励 賞	《訪れる場所作り》 佐世だんだん工房	雲南市大東町
奨 励 賞	大久地区災害対策活動	隠岐郡隠岐の島町
奨 励 賞	奥出雲町わがとこ再発見ワークショップ	仁多郡奥出雲町内

◆平成26年度

〈建築物部門〉

賞	物 件 名	所 在 地
優 秀 賞	かずと会館	安来市広瀬町
優 秀 賞	土間と大黒柱の有る家	益 田 市 幸 町
優 秀 賞	のび・のび・のび	安来市西赤江町
奨 励 賞	中庭のあるローコスト住宅	出雲市大島町
奨 励 賞	求院の家	出雲市斐川町
奨 励 賞	ギャラリー記田屋	出雲市大社町
奨 励 賞	ふるさと定住の古民家再生	安来市荒島町
奨 励 賞	奥谷の家	松江市奥谷町
奨 励 賞	大田の家	大田市長久町
奨 励 賞	古民家DIY	松江市八雲町
奨 励 賞	外中原町の2世帯住宅	松江市外中原町

〈活動部門〉

賞	物 件 名	主な活動場所
奨 励 賞	まちなか再生拠点 オープンスペース ichi	出雲市今市町
奨 励 賞	旧堀氏庭園活用協議会	鹿足郡津和野町

◆平成27年度

〈建築物部門〉

賞	物 件 名	所 在 地
最優秀賞	安来切川の家	安来市切川町
優 秀 賞	土縁の家	仁多郡奥出雲町
優 秀 賞	抱陽の家	益田市久城町
奨 励 賞	海士町立海士小学校	隠岐郡海士町
奨 励 賞	凹みの家	松江市八雲町
奨 励 賞	どま・まど・どま	松江市東持田町
奨 励 賞	滑の家 中間領域を持つ二重断熱の家	邑智郡邑南町
奨 励 賞	姫原の住宅+事務所	出雲市姫原町
奨 励 賞	横浜町の家	松江市横浜町

〈活動部門〉

賞	物 件 名	主な活動場所
優 秀 賞	平成郷蔵普請	江津市桜江町
奨 励 賞	三日市ラボ ～空き家再生プロジェクト～	雲南市木次町



平成28年度

しまね建築・住宅コンクール

●
[主催] 島根県

[後援]

(一社)島根県建築士会・(一社)島根県建設業協会・(一社)島根県建築組合連合会
(公社)島根県宅地建物取引業協会・(一社)島根県建築士事務所協会・(一社)島根県建築住宅センター・(一社)島根県建築技術協会
(一社)島根県住まいづくり協会・(一社)島根県管工事業協会・(一社)島根県電業協会
(島根県建築行政推進協力会)

●
平成29年3月発行

●
島根県土木部建築住宅課