

Shimane Architecture Competition



平成25年度 **しまね**  
**建築・住宅**  
コンクール

島根県

魅力あるしまねの暮らしを目指して







## ごあいさつ

島根県知事 溝口善兵衛

近年、島根では、少子高齢化への対策や地域コミュニティの維持・再生、地震など自然災害への対応や、環境に優しい街づくりなど様々な課題があります。こうした中、県内の住宅や建物にも、バリアフリー化や空き家の活用、耐震や省エネ性能の向上などが求められています。

県では、平成19年度から「しまね建築・住宅コンクール」を実施して、県民や事業者の皆様から、優良な住宅や建物の整備・活動事例を募集し、特に優れたものをモデル事例として広く紹介しています。

今年度は、建築物部門92件、活動部門7件の応募をいただきました。ご応募いただいた皆様に、厚くお礼を申し上げます。

審査委員会において、現地審査を含めて慎重な審議を重ねた結果、最優秀賞の「家族が繋がる3世帯住宅」をはじめ、建築物8件、活動3件を表彰することとなりました。

受賞されました皆様には、心からお祝いを申し上げます。また、審査を行っていただきました審査委員の皆様にも厚くお礼を申し上げます。

今回の表彰が、県民の皆様の豊かな住まいや建物づくり、魅力ある地域づくりの参考となれば幸いです。

県では、平成24年3月に「第2次島根県住生活基本計画」を策定し、安全・安心で豊かな住生活の実現に向けた取組を進めております。県民の皆様の一層のご理解とご協力をよろしくお願い申し上げます、ご挨拶といたします。

平成26年3月

# 選考総評

審査委員長 熊谷 昌彦

平成25年度のテーマは「魅力あるしまねの暮らしを目指して一快適で豊か、安心で安全な生活の実現のために」と題して、建築物部門と活動部門の2部門に分けてテーマに即した建築行為、住生活に関連する活動を募集しました。

今年度の応募件数は99件で、建築物部門92件、活動部門は7件と大変多くの応募がありました。

審査にあたり、住宅・建築物の幅広い内容の新築・改修事例と活動があり、応募物件毎に優れた工夫がみられることから、各賞の選考については慎重に行い、応募書類をもとに第1次審査で建築物部門を24件、活動部門を7件選出し、現場視察をふまえて第2次審査を行い、表彰候補11件を選定しました。

今回は、最優秀賞1件、優秀賞7件、奨励賞3件を選定しました。最優秀賞の「家族が繋がる3世帯住宅」は、夫婦と各々の親世帯3家族が、各世帯のプライバシーを保ったうえで、相互に触れ合いながら暮らすために設計されたものです。家族の高齢者対応や四季を感じる環境的工夫等3家族各々に応じた配慮がなされています。世代と価値意識の異なる家族が共に住む住まいの設計にあたり、各々の家族の機能性や趣味性をふまえたうえで、山陰の風土を軸とし、環境的配慮のディテールを基礎とした意匠で統一されている点が心地よく感じられました。

優秀賞は、「古志原の家」「浜田市立中央図書館」「Traditional Style」「北堀のいえ 民家再生」「見晴らしの家」「段々畑の家」「食事処 小望月」の7件の建築物を選定しました。7件とも建築主のニーズをふまえて、県民の新しいライフスタイルの暮らしに寄与する建築物でした。

奨励賞は、活動部門から「訪れる場所作り 佐世だんだん工房」「大久地区災害対策活動」「奥出雲町わがとこ再発見ワークショップ」の3件を選定しました。地域再発見の活動や防災活動が受賞しました。

今回表彰された建築物や活動が、様々な場所で今後のモデルとなり、県内の良質な住環境整備の推進につながっていくことを審査員一同期待しています。

平成26年3月

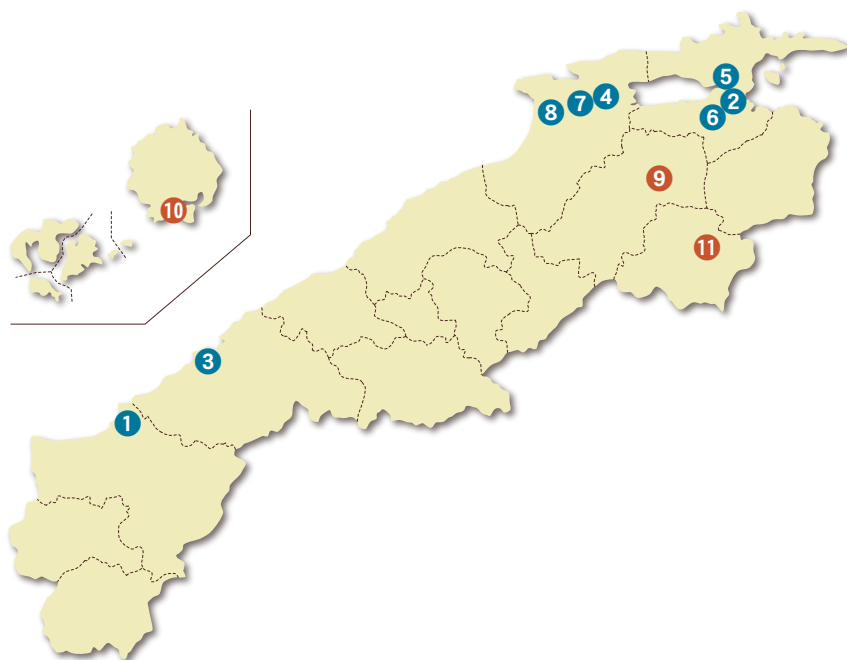
平成25年度

# しまね建築・住宅コンクール

テーマ

『魅力あるしまねの暮らしを目指して  
—快適で豊か、安心で安全な生活の実現のために—』

受賞物件



## 【建築物部門】

- ① 家族が繋がる3世帯住宅  
益田市東町
- ② 古志原の家  
松江市古志原
- ③ 浜田市立中央図書館  
浜田市黒川町
- ④ Traditional Style  
出雲市東林木町
- ⑤ 北堀のいえ 民家再生  
松江市北堀町
- ⑥ 見晴らしの家  
松江市西忌部町
- ⑦ 段々畑の家  
出雲市東林木町
- ⑧ 食事処 小望月  
出雲市大社町

## 【活動部門】

- ⑨ 《訪れる場所作り》 佐世だんだん工房  
雲南市大東町
- ⑩ 大久地区災害対策活動  
隠岐郡隠岐の島町
- ⑪ 奥出雲町わがところ再発見ワークショップ  
仁多郡奥出雲町



表彰銘板（石州敷瓦）



最優秀賞

## 家族が繋がる3世帯住宅

### 家族の絆から生まれた空間が息づく家

魅力あるしまねの暮らしのテーマは、少子高齢化の時代に持続的に住まい続けるための示唆を建築・住宅の空間に求めています。この住宅は、島根県西部の益田市街地の住宅密集地区に建っている夫婦と親世代の両者が共に住む3世帯住宅です。当然ながら車椅子生活のための配慮がなされています。各々価値意識の異なるご両親と現在の新しい住まい要求をもつご夫婦の皆様の意向を満たす機能性とデザインが求められました。伝統に根付いた座式の和風の住まいと欧米の椅子式の洋風の住まいの両者を取り入れようとした昭和初期の和モダンの世界を思わせ、古さと新しさが溶け合い、四季の環境へのさりげない心遣いが随所にみられました。

外観は屋根を石州瓦来待色3色混ぜ葺きとし、2つの大屋根が前後で高さにつながるようなイメージで構成されていて、奥行を与えています。平面構成は、玄関から南北軸に通した廊下により、奥様の親世帯の棟とご夫婦とご主人

の両親2世帯が住む棟を繋ぐことによりそれぞれの棟に間ができ、廻りの視線を気にすることない庭をみるができます。

皆が集う1階の洋風のリビングの中からは庭がのぞめ、密な住宅地を忘れさせる場所となっています。リビングの横に小上りの障子で仕切った和室があり、休憩と少し閉じた客間を演出しています。ダイニングの上部は2階とつながる吹き抜け空間があり、大きな開口を南側に設け、夏は輻射光、冬は暖かい直接光を取り込むヴォイドとなっており、家族がつながる空間を醸し出しています。自然環境との柔軟な応答や家族が互いに存在を確かめ合う工夫が細かなディテールの意匠を用いてしつらえてあります。

全体的に、この地の気候風土を考慮しながら住み継いでいく施主の将来への思いと家族の絆から生まれた空間が息づいていると思われました。

(熊谷昌彦)





所在地：益田市東町  
建築主：個人  
設計者：有限会社万設計  
施工者：大畑建設株式会社

**建物概要**

用途：専用住宅／構造：木造／階数：2  
延べ面積：257.75㎡／工事種別：新築





優秀賞

## 古志原の家

昔ながらの暮らしを感じさせる家

住宅団地の区割りのひとつに建てられた住宅で周囲には多くの建売住宅が並んでいます。

外観は切妻の大屋根と和風のしつらえがあり、古民家風のデザインとした住宅です。

新興住宅地に建つこの家は団地風景とは一変して引き戸の玄関をくぐるとどこかのリゾートホテルを思わせるような室内が続くアプローチになっています。

今時珍しく畳の居間とし、客間が8帖、予備室が6帖、居間が8帖の計20帖となっており、この続き間で施主もほとんどこの続き間で生活しておられるようでした。また、予備室は、子供が小さい時期は、全員で寝る場所に使用されています。

畳の居間は、掘り床式の造り付座テーブルになって、新築でありながら昔からこの生活が続いているような家全体を若い夫婦の施主は楽しんで使いこなしておられるようでした。

どっしりとした平家的な、切り妻の大屋根の屋根瓦の中に、2階部分（寝室・子供室の2室）が収まっており、裏庭もしっかり計画され建物だけでなくこの敷地が別世界となるよう工夫されています。（矢野敏明）



所在地：松江市古志原  
 建築主：個人  
 設計者：宇佐美建築設計室  
 施工者：株式会社御船組

### 建物概要

用途：専用住宅／構造：木造／階数：2  
 延べ面積：140.16㎡／工事種別：新築





優秀賞

# 浜田市立中央図書館

## 太陽の光がこぼれる空間



所在地：浜田市黒川町  
 建築主：浜田市長 久保田章市  
 設計者：株式会社大建設計  
 施工者：伊原組・佐々木組・中山工務店  
 特別共同企業体

### 建物概要

用途：図書館／構造：RC造／階数：2  
 延べ面積：2841.78㎡／工事種別：新築

平成25年夏に移転新築した浜田市立中央図書館は、旧図書館の老朽化や読書及び駐車スペースの狭さ等のハード面での不便さを解消し、文化の拠点施設として市民の利用しやすい図書館へと生まれ変わりました。

リズム良く並んだ低勾配の3つの大屋根と、石州瓦と外壁のレンガの“赤”が映える印象的な外観は、伝統的な地域資源を積極的に採用することで、周辺景観との調和に配慮されています。建物内部は、3つの開架スペースを管理部門やその他のスペースでつなぐ構成となっており、どの開架スペースもそこに架けられる大屋根に合わせた勾配天井を有し、明るく開放的です。サービス面では、自動貸出・返却機、予約棚などの最新機器やシステム、電子書籍の導入などにより、利用者の利便性と管理側の効率化を実現すると同時に、プライバシーにも十分配慮された、ソフト面も含めた図書館システム全体として優れている事例です。

また、利用する市民側も図書館を育て、支えていこうという思いのもと、すぐ脇を流れる浜田川河川敷の清掃や各種ボランティア活動を行うなど積極的に図書館との関わりをもっており、従来の情報の集積・管理といった機能だけでなく、地域活動の拠点としての役割も期待されています。

今後、この新しい図書館が、利用者やボランティアが積極的に関わる参加型の図書館として、浜田市のランドマークとなり市民生活の一部に溶け込んでいくことを期待します。

(谷口智美)





優秀賞

## Traditional Style

伝統的建築を次世代に伝える住まい

「Traditional style」の家はマンション暮らしをしていた若いご家族が古民家に魅かれ、出雲市の農家の多い少子高齢化の進んだ集落にあった古民家を耐震補強、屋根瓦や鉄板屋根の葺き替え、断熱・気密性などのリニューアルをしたものです。

このご家族が移り住んだ田の字平面は子供たちの成長に合わせて変化させることもでき、子供たちの笑い声や笑顔で地域の活性化につながったように思えます。

また外観は自然豊かな風景の一部として溶け込み、茅葺屋根の面影が残る大きな入母屋屋根は見た目にも温かさを感じます。

室内は前庭から裏庭、畑へと通じる広い土間があり、そこには竈とッキングストーブ、その土間に接して囲炉裏の間もあり地域や家族の団樂の場となっています。その室内は人の心をホッと落ち着かせ人々が魅了されるのも当然とも思えます。

今後の魅力ある島根でのスローライフ暮らしの建築モデルを示しています。

(川井香織)



所在地：出雲市東林木町

建築主：個人

設計者：一級建築士事務所 江角アトリ工

施工者：株式会社御船組

### 建物概要

用途：専用住宅／構造：木造／階数：1

延べ面積：173.68㎡／工事種別：改修



優秀賞

## 北堀のいえ 民家再生

### 住時の暮らしを楽しむ家



所在地：松江市北堀町

建築主：個人

設計者：スタジオ・カナ一級建築士事務所

施工者：相互建設株式会社

#### 建物概要

用途：専用住宅／構造：木造／階数：2

延べ面積：164.95㎡／工事種別：改修

松江市北堀町、松江城の北東にある昭和の初期に建てられた民家を再生する計画です。

Uターンの若い夫婦は堀川周辺で古民家を何年にもわたり探して、この物件に巡り合い、古い民家の佇まいを保ちながら現代の生活を損なわないようにしています。

アプローチ空間には、新たな植栽もプラスするなど、より良い景観をつくりだすことに勤め、ほぼ同時代に建てられたであろう建物がカギ型になった道路に並び街並みをつくりだしています。

建物外部は一部漆喰塗りが残されているものの、ほぼ全体を杉板張りの古色仕上げとし、木製サッシを使用し景観と快適性に配慮されています。内部の間取りもほぼ元の姿に沿い、仕上げも当時をしのばせる素材で仕上げられています。したがって、もとのままとはいえそれまでですが、昔の佇まいのなかで現在の生活を送るところが良いところでもあります。

昭和のレトロな雰囲気を残しながらの改装により、若い夫婦が当時の住まい方の良さを実感されている姿をみて、これから始まるこの家の次の活躍が感じられます。  
(矢野敏明)





優秀賞

## 見晴らしの家

眺望を生かした土地と暮らしが繋がる家

郊外の住宅団地の高台に建つこの住宅は何とんでもそのロケーションと建物がはまっています。

眺望に繋がる庭を最大限確保し、大きな開口部を設けた建物で、どこにでも建てて成立する住宅ではありません。また、生活の場となる土間を家の中心に据え、キッチンや水回り諸室などを外周に配置した平面で、その生活スタイルも仕様も理解し、これが好きな施主でないとなかなか長く住み続けられないかもしれませんが、はまってしまうと、とても住心地の良い家だと思います。ワンルームの土間は薪ストーブで暖房し、家中に温度差のない快適な温熱環境となるように配慮されています。建物自体もひとつひとつの納まり、仕事の良さ等かなり上手く、技量の良さに感心させられました。

遠くからこの家を見ても屋根の線で、平面が想像できそうな明解な形で南面の大きな開口のもと、食事も物干しも暖炉を囲んだ大きな部屋の中で遠くの山の景色を楽しみながら若い施主が上手にこの家と付き合っているのを見させてもらい、ほほえましい気がしました。  
(矢野敏明)



所在地：松江市西忌部町

建築主：個人

設計者：一級建築士事務所 江角アトリ工

施工者：有限会社高橋工務店

### 建物概要

用途：専用住宅／構造：木造／階数：2

延べ面積：142.60㎡／工事種別：新築



優秀賞

## 段々畑の家

### 手作りの段々畑に寄り添う家



所在地：出雲市東林木町  
 建築主：個人  
 設計者：原浩二建築設計事務所  
 施工者：株式会社御船組

#### 建物概要

用途：専用住宅／構造：木造／階数：2  
 延べ面積：140.16㎡／工事種別：新築

「段々畑の家」の南側は賑やかな幹線道路に面し、北側は出雲の景色の象徴である北山を背にした立地に建つ住宅です。外観は片流れの大屋根、外壁には野焼きの焼杉、そしてこの建物の一番の特徴である施主と設計者の手作りの段々畑が目を引きます。

一見、住宅が植物に飲み込まれてしまうのではないかという印象さえ受けたのですが、内部に入ってみると、段々畑の内側に出来た中庭により、内部と外部が緑豊かな空間で繋がっています。また、段々畑により南側道路からの騒音や視線を遮りながら、南側からの光もうまく取り込んでいます。内部の間取りは低い天井と吹抜けで、一体感のある構成となっています。LDKの中心にはL型のキッチンが配置されていますが、調理器具、器などを隠さず上手く見せる収納をされており、施主のセンスの良さがうかがえました。ここに住んでいるご家族の満足感が伝わってくる作品です。

(川井香織)





優秀賞

## 食事処 小望月

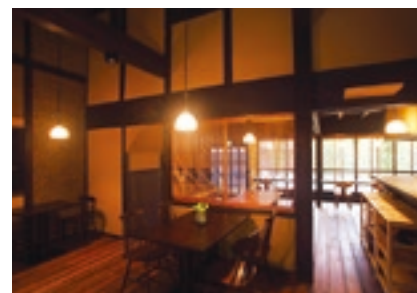
空き家の古民家を最大限に生かした空間

食事処小望月は、出雲大社に近い場所にあった空き家を建物の骨格は生かしたまま構造補強し、マクロビオティック料理の食べられるカフェへとリニューアルされた建物です。

建物の間口は狭く奥に長い町家ですが、一番奥の奥座敷から四季を感じる坪庭を通し、光と風が玄関先までまっすぐに繋がっています。1階の一般客席部分は、既存の梁をあらわしとした開放的な吹抜け空間とし、逆に天井の低い2階の客席は、そっと包まれたような落ち着いた空間となっています。

店内の内装は改修にあたり、既存の壁を解体したところ現れた美しい荒壁と新しい土壁がうまく調和し、違和感のない落ち着いた空間となっています。また、建具も既存のガラス戸や格子戸など場所を変えつつ上手く再利用されています。空き家の多い島根において新しい機能を付け加えて再生させ、地域の活性化につながっているこの改修工事は、今後のモデル事例として高く評価できるように思います。

(川井香織)



所在地：出雲市大社町  
 建築主：有限会社八雲  
 設計者：一級建築士事務所 江角アトリ工  
 施工者：相互建設株式会社

### 建物概要

用途：飲食店／構造：木造／階数：2  
 延べ面積：96.36㎡／工事種別：改修





奨励賞

## 《訪れる場所作り》佐世だんだん工房 過疎の中で多様な交流を創出していく



主な活動場所：雲南市大東町  
活動実施主体：佐世だんだん倶楽部

少子高齢化や過疎化は全国の中山間地域にとって共通の課題です。雲南市大東町佐世地区では、これといった観光地や特産物もなく、特に人が訪れる場所ではないことから、まずは多くの人に訪れてもらう場所として、地域とともに歩んだ建物を改修した「佐世だんだん工房」がつけられました。

ここでは、田舎ならではの資源を活用した四季折々の体験交流メニューがあり、「雲南暮らし体験」ではI、Uターン希望者の受入と地元の人との交流、学生と一緒に地域の課題を考え解決に向けた取組みを行う島根大学中山間地区フィールド演習の受入、留学生へ座禅体験や地元食材を使用した食事作り等の日本文化体験、島根大学学生とのコラボ事業「漬物フェスタ」など交流が積極的に実施されており、ここから生まれる“経験”によって、訪れた人達の笑顔はもちろん、地域の人々の笑顔も生まれる場所となっているようです。

また、地区の高齢者たちが豊かな生活経験を活かして、時には先生となり事業に参加することで、生涯元気な暮らしができるとともに、区内での世代間交流が盛んになることを期待できます。

今後も、佐世地区を訪れてもらい魅力を知ってもらうことで生まれる多くの人との“つながり”が、定住や地域活性化の問題解決へとつながることを期待します。  
(谷口智美)



奨励賞

## 大久地区災害対策活動

### 自主防災活動を通して地域を守る

平成19年に隠岐地方では豪雨に見舞われ、8月30日夜遅くから31日明け方にかけて猛烈な雨となり、全域で過去最大の被害が発生しました。これを教訓として、大久地区ではいち早く自主防災としての災害対策組織を設け、今日まで避難訓練とその反省会をくり返し実施し、改良を重ねて組織図や災害時の連絡表、独居者及び高齢者の早見表などが作られています。

この活動は、災害時に住民間や行政との連携が図られるとともに、地域住民が安心して生活できる取り組みであり、自らの命は自ら守る（自助）、自らの地域は自ら守る（共助）という意識が育まれます。自主防災の活動の先進事例となり、高齢化が進む他の地域においても同様の活動が生まれてくることと、この活動がさらに進展していくことを期待しています。

（佐々木巧）



主な活動場所：隠岐郡隠岐の島町大久  
活動実施主体：大久地区





奨励賞

## 奥出雲町わがところ再発見ワークショップ 自分たちの町づくりビジョンの確立



主な活動場所：仁多郡奥出雲町内  
活動実施主体：奥出雲町長 井上勝博

奥出雲町では、わがところ再発見ワークショップを企画し、町内の5か所の地域でまち歩きを実施しています。このまち歩きには、多様な立場の人々が自由で平等な立場で参加し、各種の共同作業を通じて意見交換し、アイデアの提案や計画づくりを進めていきます。そしてその活動は各地区の景観の特徴や、より良い景観形成のために何をすべきかの答えを導き出すものです。

まち歩きで得た魅力的な情報は、ワークショップを経て整理され、「おくいずもまちあるきまっぷ」となり、代々住み続けてきた家々を大切にする意識をより高めることに役立つとともに、全国的な問題である空き家対策の必要性についても再認識することになります。

この活動は、深い絆が生まれることに繋がり、自分たちの住む町をどのようにしていくべきかという明確なビジョンが見えるとともに、誇りある町づくりができるという良いお手本となっています。

(佐々木巧)



## テーマ・応募物件

### 『魅力あるしまねの暮らしを目指して — 快適で豊か、安心で安全な生活の実現のために —』

- 募集テーマに即した建築行為、住生活に関連する活動であること
- 島根県内において、平成25年9月30日までに実施されたものであること
- 自薦・他薦を問わず、個人・団体・企業・自治体、どなたでも応募可能

なお、部門は以下のとおりです。

#### \*建築物部門

概ね5年以内に建築（新築、増築、改築または移転）し、修繕し、または模様替えした建築物（建築物の一部またはその敷地を含む）であって、募集テーマに即して、以下のいずれかに該当するもの

- 建築主、利用者などへの配慮がなされているもの
- 創意、工夫が見られるもの
- 地域特性を活かしたもの
- 既存建築物を活用したもの
- 今後のモデルとして、波及効果が期待できるもの
- その他先進的事例

#### 例えば

- 地域のコミュニティ形成や活性化を目的とした廃校舎等の改修
- 耐震、バリアフリー改修工事を実施し、耐用年数を延ばした事例
- 工法、工事期間等を検討し、工事費用を抑えた事例
- 設備のメンテナンス等を軽減した事例
- 地域に増加する空き家を再生した事例
- 県産木材や石州瓦などを効果的に使用した事例
- 長期優良住宅や防犯性能の向上に積極的に取り組んだ事例
- ランニングコストを抑える工夫をした事例
- 建築主への健康に配慮し、材料や建材を取り替えた事例

など

#### \*活動部門

募集テーマに即した住生活に関連する取り組み、活動であって、以下のいずれかに該当するもの

- 創意、工夫が見られるもの
- 地域特性を活かしたもの
- 他者への意識啓発に寄与しているもの
- 積極的、継続的に取り組まれているもの
- 今後のモデルとして、波及効果が期待できる事例
- その他先進的事例

#### 例えば

- 継続して行われている定住に向けた空き家の調査や活用の支援活動
- 高齢者世帯への地域での居住支援活動
- 使われなくなった学校、店舗等を活用して行われているまちの活性化活動

など



# 審査経過・審査委員

## 審査経過

### 募集結果

**募集期間** 平成25年7月10日～9月30日  
**応募総数** 99件  
【建築物部門】92件（新築72件、リフォーム20件）  
【活動部門】7件

### 審査経過

**第1次審査** 応募書類、写真をもとに第2次審査の対象となる31件を選出  
**審査期間** 平成25年10月15日～10月22日  
**選出件数** 31件  
【建築物部門】24件（新築19件、リフォーム5件）  
【活動部門】7件

**第2次審査** 選出された31件について第2次審査を実施し、表彰候補11件を選定  
**現地審査** 平成25年11月22日～11月29日  
**最終審査会** 平成25年12月13日  
**選定件数** 11件  
【建築物部門】8件（新築5件、リフォーム3件）  
【活動部門】3件

### 表彰式

**開催日** 平成26年3月5日  
**授与式** 受賞物件の建築主又は活動実施主体、設計者及び施工者に対して賞状を、建築主及び活動実施主体には、副賞として表彰銘板（石州敷瓦）を贈呈

## 審査委員

**審査委員長** 熊谷 昌彦〔国立米子工業高等専門学校建築学科教授〕  
**審査委員** 川井 香織〔(一社)島根県建築士会 女性委員会委員長〕  
佐々木 巧〔浜田市建設部建築住宅課長〕  
谷口 智美〔島根職業能力開発短期大学校講師〕  
矢野 敏明〔(一社)島根県建築士事務所協会会長〕



# 第2次審査対象物件一覧

| 部 門                                   | 名 称                                  | 所 在 地                        |          |
|---------------------------------------|--------------------------------------|------------------------------|----------|
| 建築物部門                                 | 法吉の家                                 | 松江市法吉町                       |          |
|                                       | 優 秀 賞 古志原の家                          | 松江市古志原                       |          |
|                                       | 斐川の家                                 | 出雲市斐川町                       |          |
|                                       | house-a (狭小敷地に建つローコスト住宅)             | 松江市南田町                       |          |
|                                       | 優 秀 賞 浜田市立中央図書館 (ラブックはまだ)            | 浜田市黒川町                       |          |
|                                       | 大津の家                                 | 出雲市大津町                       |          |
|                                       | 中庭のある家5                              | 出雲市国富町                       |          |
|                                       | 知的障害者グループホーム等の建築事業<br>施設名 (ひだまりふっくら) | 浜田市新町                        |          |
|                                       | S様邸新築工事                              | 江津市都野津町                      |          |
|                                       | 「絆」                                  | 出雲市斐川町                       |          |
|                                       | 優 秀 賞 Traditional Style              | 出雲市東林木町                      |          |
|                                       | 優 秀 賞 見晴らしの家                         | 松江市西忌部町                      |          |
|                                       | 優 秀 賞 食事処 小望月                        | 出雲市大社町                       |          |
|                                       | 最優秀賞 家族が繋がる3世帯住宅                     | 益田市東町                        |          |
|                                       | 古志原の家                                | 松江市古志原                       |          |
|                                       | 「Indoor terrace の家」                  | 出雲市今市町                       |          |
|                                       | 優 秀 賞 「段々畑の家」                        | 出雲市東林木町                      |          |
|                                       | 石見の家「ゆったり」                           | 江津市嘉久志町                      |          |
|                                       | 建売販売モデル住宅 「出雲現代町家・森の家1」              | 出雲市松寄下町                      |          |
|                                       | 田園の家                                 | 雲南市大東町                       |          |
|                                       | 優 秀 賞 北堀 昭和の民家再生                     | 松江市北堀町                       |          |
|                                       | ふくしま珈琲                               | 松江市大庭町                       |          |
|                                       | 薪ストーブとの連携                            | 出雲市高岡町                       |          |
|                                       | 松江市土手西集会所                            | 松江市堂形町                       |          |
|                                       | 活動部門                                 | 奨 励 賞 <<訪れる場所作り>>物件：佐世だんだん工房 | 雲南市大東町   |
|                                       |                                      | 奨 励 賞 大久地区災害対策組織             | 隠岐郡隠岐の島町 |
| 常德寺本堂建替工事<br>自力調達による地域材利用とその環境啓発活動    |                                      | 松江市佐草町                       |          |
| 鷺浦地区空き家を活用した拠点づくり<br>「ギャラリーしわく屋」      |                                      | 出雲市大社町                       |          |
| 川本屋・醤油蔵回収への参加による、<br>地域活動としての校外実習の取組み |                                      | 江津市都野津町                      |          |
| 青原小学校屋内運動場新築工事                        |                                      | 鹿足郡津和野町                      |          |
| 奨 励 賞 奥出雲町わがところ再発見ワークショップ             |                                      | 仁多郡奥出雲町                      |          |

# しまね建築住宅コンクール受賞一覧

## ◆平成19年度

| 賞    | 物件名  | 所在地     | 事業主体                              | 設計者                              | 施工者               |
|------|--|---------|-----------------------------------|----------------------------------|-------------------|
| 最優秀賞 | 松江市雑賀八区町内会救助隊  | 松江市雑賀町  | 雑賀八区町内会                           |                                  |                   |
| 優秀賞  | しまねの木の家  | 松江市国屋町  | カナツ技建工業株式会社                       | 有限会社アイエムユウ<br>建築設計事務所            | カナツ技建工業株式会社       |
| 優秀賞  | 安国寺本堂改修工事  | 松江市竹矢町  | 宗教法人安国寺                           | 蔵本総建コンサルタント                      | 有限会社角田工務店         |
| 優秀賞  | 奥谷町東区防災隊の活動  | 松江市奥谷町  | 奥谷町東区防災隊                          |                                  |                   |
| 奨励賞  | 古民家改修「囲いの家」  |         |                                   | 宇佐美建築設計室                         |                   |
| 奨励賞  | 附帯屋根瓦工事耐震化及び耐震改修   |         |                                   | 有限会社瓦のハタノ                        |                   |
| 奨励賞  | ポートピア松江ビル  | 松江市寺町   | 日本海観光株式会社                         | 寺本・小草共同設計事務所                     | 鹿島建設・森本組<br>共同企業体 |
| 奨励賞  | 岩田邸  | 安来市黒井田町 | 岩田達雄                              | 建築設計事務所船屋工房                      | 株式会社大島工務所         |
| 奨励賞  | 松江しんじ湖温泉駅  | 松江市中原町  | 一畑電気鉄道株式会社                        | 田中正夫建築設計事務所<br>有限会社松島建築<br>設計事務所 | 一畑工業株式会社          |
| 奨励賞  | 災害避難所におけるプライベートスペース<br>「6 家族のためのささやか安心空間」<br>の試作および組立てマニュアルDVD<br>制作事業 |         | 株式会社つみっく<br>災害被災者を支援する<br>「いずも」の会 |                                  |                   |

## ◆平成20年度

### 設計・工事・技術提案部門

| 賞   | 物件名            | 所在地    | 建築主         | 設計者                   | 施工者                 |
|-----|----------------|--------|-------------|-----------------------|---------------------|
| 奨励賞 | JR 安来駅 観光交流プラザ | 安来市    | 西日本旅客鉄道株式会社 | アトム設計共同企業体            | 大鉄工業株式会社            |
| 奨励賞 | 海士中学校工コ改修      | 隠岐郡海士町 | 海士町         | 有限会社アイエムユウ<br>建築設計事務所 | 鴻池ビルテクノ株式会社<br>大阪支店 |

### 防災活動部門

| 賞   | 物件名   | 所在地 | 活動主体   |
|-----|---|-----|--|
| 奨励賞 | 「耐震改修モデル設計による地域学習<br>会」への参加を通じた耐震診断技術の<br>習得及び耐震意識の啓発 |     | 中国職業能力開発大学校附属島根県職業能力開発短期大学校 住居環境科<br>長田 優大、廣兼 純一郎 指導講師 上中 勝博 |
| 奨励賞 | わが家の耐震改修工事  |     | 山内 恭   |

## ◆平成21年度

### 技術部門

| 賞   | 物件名                 | 所在地     | 事業主体         | 設計者                 | 施工者        |
|-----|---------------------|---------|--------------|---------------------|------------|
| 優秀賞 | 菱浦魚集緑地広場整備(菱浦蔵改修工事) | 隠岐郡海士町  | 海士町          | 村上建築設計事務所           | 戸鳴建築       |
| 奨励賞 | 美保関橋津屋改修工事(古民家)     | 松江市美保関町 | 美保関地区活性化協議会  | 有限会社丸谷新市建築<br>設計事務所 | カナツ技建工業株式会 |
| 奨励賞 | K邸                  | 松江市内    | 個人           | 株式会社三協住宅建築<br>設計事務所 | 株式会社三協住宅   |
| 奨励賞 | 本妙寺改修工事             | 出雲市平田町  | 本妙寺改修工事建設委員会 | 石川建築設計事務所           | 株式会社御船組    |

### 活動部門

| 賞   | 物件名      | 応募者                |
|-----|----------|--------------------|
| 特別賞 | 地震防災ポスター | 島根大学教育学部附属小学校 3年1組 |



## ◆平成22年度

### 技術部門（リフォーム工事）

| 賞   | 物件名      | 所在地 | 事業主体 | 設計者           | 施工者        |
|-----|----------|-----|------|---------------|------------|
| 優秀賞 | 時をつなぐ家   | 出雲市 | 個人   | 有限会社江角建築設計事務所 | 株式会社フクダ    |
| 奨励賞 | 石見瓦再生の家  | 鹿足郡 | 個人   | 株式会社リンケン      | 株式会社リンケン   |
| 奨励賞 | 古民家劇的大改造 | 松江市 | 個人   | 円建創株式会社       | 円建創株式会社    |
| 奨励賞 | A邸増改築工事  | 松江市 | 個人   | 成田建築設計事務所     | まるなか建設株式会社 |

### 技術部門（新築工事）

| 賞   | 物件名       | 所在地 | 事業主体 | 設計者       | 施工者       |
|-----|-----------|-----|------|-----------|-----------|
| 奨励賞 | 木の香の家（K邸） | 浜田市 | 個人   | 株式会社古藤工務所 | 株式会社古藤工務所 |

### 活動部門（地域防災活動）

| 賞   | 物件名                 | 所在地 | 活動主体        |
|-----|---------------------|-----|-------------|
| 優秀賞 | 防災活動（地震防災訓練）        | 松江市 | 社会福祉法人みずうみ  |
| 奨励賞 | 緊急地震速報を活用した県内初の避難訓練 | 松江市 | 松江市立第三中学校   |
| 奨励賞 | 岡の目地区防災訓練           | 松江市 | 宍道町岡の目地区自治会 |

## ◆平成23年度

### 建築物部門

| 賞    | 物件名                 | 所在地      | 建築主          | 設計者                               | 施工者            |
|------|---------------------|----------|--------------|-----------------------------------|----------------|
| 最優秀賞 | ワークくわの木江津事業所        | 江津市江津町   | 社会福祉法人いわみ福祉会 | 中塩和彦建築設計事務所                       | 株式会社原工務所       |
| 優秀賞  | 渡橋の家                | 出雲市渡橋町   | 個人           | 藤原木材産業設計事務所                       | 株式会社藤原木材産業     |
| 優秀賞  | 母里の家                | 安来市伯太町   | 個人           | 株式会社<br>TEAM STUDIO<br>ARCHITECTS | Kinomama house |
| 優秀賞  | カイドンダン ノ イエ         | 松江市東出雲町  | 個人           | 原浩二建築設計事務所                        | 株式会社御船組        |
| 奨励賞  | 『家族の健康を守る家』K邸       | 松江市内中原町  | 個人           | 都間建築設計事務所                         | 株式会社都間土建       |
| 奨励賞  | パティオのある家            | 出雲市知井宮町  | 個人           | 宇佐美建築設計室                          | 有限会社石川工務店      |
| 奨励賞  | 五箇小学校木造校舎耐震改修       | 隠岐郡隠岐の島町 | 隠岐の島町        | 株式会社寺本建築都市研究所                     | 株式会社金田建設       |
| 奨励賞  | 石州瓦の家               | 大田市大田町   | 個人           | 一級建築士事務所<br>江角アトリエ                | 株式会社内藤組        |
| 奨励賞  | 「築後139年を住み継ぐ、古民家再生」 | 益田市中島町   | 個人           | 有限会社万設計                           | 有限会社大広建設       |

### 活動部門

| 賞   | 物件名                   | 主な活動場所 | 活動実施主体          |
|-----|-----------------------|--------|-----------------|
| 奨励賞 | 入間交流センターを舞台に広がる都市交流活動 | 雲南市掛合町 | 入間コミュニティー協議会    |
| 奨励賞 | 地元の木材を生かした読書空間づくり活動   | 隠岐郡海士町 | 海士町教育委員会        |
| 奨励賞 | 平成23年度法吉地区防災訓練        | 松江市比津町 | 法吉地区災害対策本部      |
| 奨励賞 | 街の魅力を再発見するまちあるき企画の運営  | 松江市市内  | NPO法人まつえ・まちづくり塾 |

## ◆平成24年度

### 建築物部門

| 賞    | 物件名                     | 所在地     | 建築主       | 設計者                               | 施工者       |
|------|-------------------------|---------|-----------|-----------------------------------|-----------|
| 最優秀賞 | コクバンの家                  | 松江市八幡町  | 個人        | 一級建築事務所<br>江角アトリエ                 | 株式会社内藤組   |
| 優秀賞  | 空に向う家                   | 松江市奥谷町  | 個人        | スタジオ・カナ<br>一級建築事務所                | 相互建設株式会社  |
| 優秀賞  | 0邸                      | 雲南市木次町  | 個人        | 株式会社<br>TEAM STUDIO<br>ARCHITECTS | 株式会社安積    |
| 優秀賞  | 新しい出発「坂の下café morikame」 | 出雲市大社町  | 株式会社坂之下森亀 | 有限会社江角建築事務所                       | ヒロシ株式会社   |
| 奨励賞  | 先人の技術を受け継ぐ家             | 安来市伯太町  | 個人        | 有限会社吾郷建築                          | 有限会社吾郷建築  |
| 奨励賞  | 漆喰の家                    | 出雲市知井宮町 | 個人        | 一級建築事務所<br>江角アトリエ                 | 有限会社高橋工務店 |
| 奨励賞  | 『一畑電車大社前駅』の新しいかたち       | 出雲市大社町  | 一畑電鉄株式会社  | 小池浩和建築事務所                         | 一畑工業株式会社  |
| 奨励賞  | そらうみの家<br>－通り抜け土間のある家－  | 浜田市長浜町  | 個人        | 大野康宏建築設計                          | 有限会社フジタ建設 |
| 奨励賞  | 潮騒の住処                   | 益田市津田町  | 個人        | 有限会社万設計                           | 大畑建設株式会社  |

### 活動部門

| 賞   | 物件名        | 主な活動場所 | 活動実施主体                 |
|-----|------------|--------|------------------------|
| 奨励賞 | 避難所運営体験の実践 | 出雲市    | 出雲市男女共同参画まちづくりネットワーク会議 |



平成25年度

# しまね建築・住宅コンクール

[主催] 島根県

[後援]

島根県建築行政推進協力会・(社)島根県建築士会・(社)島根県建設業協会・(社)島根県建築組合連合会  
(公)島根県宅地建物取引業協会・(社)島根県建築士事務所協会・(財)島根県建築住宅センター・(社)島根県建築技術協会  
(社)島根県住まいづくり協会・(社)島根県管工事業協会・(社)島根県電業協会

平成26年3月発行

島根県土木部建築住宅課