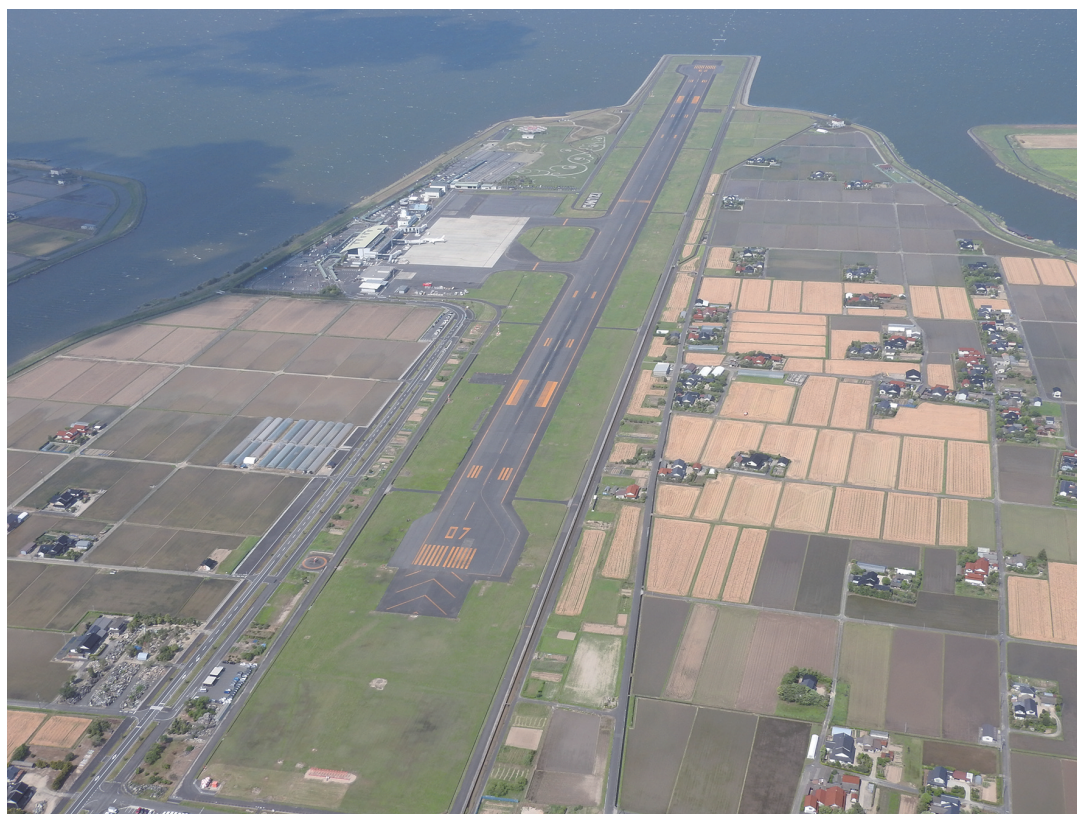


2020

出雲空港概要

IZUMO AIRPORT



島根県出雲空港管理事務所

IZUMO AIRPORT ADMINISTRATION OFFICE

〒699-0551

島根県出雲市斐川町沖洲2633-1

TEL (0853) 72-0224

FAX (0853) 72-9732

目 次

1 空港の沿革	2
2 空港の概要	
1 基本概要	7
2 土木施設	7
3 照明施設	8
4 消防施設	9
5 保有機械等	9
6 その他施設	9
7 給油施設	9
8 航空保安施設等	10
9 航空気象施設等	11
10 国際線ターミナルビル	11
11 国内線ターミナルビル	12
12 貨物ターミナルビル	13
13 駐機航空機	13
3 空港の図面	
1 空港位置図	14～15
2 空港平面図	16～17
3 空港ターミナル地区平面図	18～19
4 旅客ターミナルビル平面図	20～21
5 制限表面（進入表面、転移表面、水平表面）・平面図	22～23
6 制限表面説明図	22～23
7 滑走路標準断面図	24
4 空港の利用状況	
1 定期便就航路線	25
2 年度別乗降客数	26～29
3 年度別定期便の就航及び乗降客数	30～32
4 国際線チャーター便の就航状況	33
5 年度別航空貨物取扱数量	35
6 年度別航空郵便取扱数量	37
7 令和元年度航空貨物品目別取扱数量	38
8 年度別航空貨物品目別取扱数量	39
9 年度別使用形態別着陸回数	40
10 年度別機種別着陸回数	41
11 年度別機種別停留回数	42
12 年度別欠航原因回数	43
13 着陸料収入等	44
5 参考資料	
1 年度別積雪及び除雪等一覧	45
2 令和元年度除雪機械使用台数	45
3 令和元年度鳥獣駆除記録	46
4 年度別パードスweep出動回数	46
5 組織及び職員数	47
6 空港関係官公署及び民間事業所	48

1. 空港の沿革

元号年月日	運輸省許可等	運用時間	運航状況		施設設備			備考
			就航機材	区間	滑走路	安全運航設備	建物	
昭和 38.11.15	飛行場設置許可申請							
39. 2.28	空港の設置許可 空飛第73号							
39. 4.15					工事着工			
40. 3.26								島根県条例第19号 島根県空港条例公布
41. 3.20					工事完成	飛行場総面積 211,230㎡ 単車輪荷重 6.5 t エプロン 4,200㎡ 標高 2.1m		
41. 4. 8								出雲空港管理所設置
41. 6.30	第3種空港F級 として供用開始				1,200m			
41. 7.11			TAW (東亜航空) YS-11型機就航	大阪線 開設				1日1往復2便
			TAW デ・ハビランド ヘロン機就航	隠岐線 開設				1日1往復2便
42. 4. 1			TAW デ・ハビランド ヘロン機就航	広島線 開設				1日1往復2便
43.12. 1				広島線 廃止				
43.12. 5	空港施設変更の 供用開始				滑走路強度 の変更	単車輪荷重 8.5 t 標高 2.13m エプロン 7,000㎡		誘導路拡張 エプロン拡張 各強度工事
44. 4. 1			YS-11型機就航	隠岐線				
44. 8. 1		9:30～17:30						島根県空港条例改正 第18号
45. 4. 1				大阪線				1日2往復4便に増便
45.12.25	第3種空港D級 として供用開始				1,500m			TAWからTDA(東 亜国内航空)へ名称変更
46. 5.15				大阪線				1日3往復6便に増便
47. 4. 1				大阪線				
47. 6.16	航空灯火設置 供用開始					進入角指示灯 24灯 末端識別灯 4灯		
50. 3.10				大阪線				1日4往復8便に増便
51. 8.12	航空灯火変更の 供用開始					滑走路等照明 施設設置		
53.11.15								出雲空港の整備に關する 基本計画策定
53.11.20	空港施設変更の 供用開始				滑走路25側 嵩上げ			
53.12.20	航空灯火変更の 供用開始					25側嵩上げに伴う 滑走路灯火等の 嵩上げ		

元号年月日	運輸省許可等	運用時間	運航状況		施設設備			備考
			就航機材	区間	滑走路	安全運航設備	建物	
昭和 54. 7.25		8:00～18:00						島根県空港条例改正 第16号
54. 8.10			TDA YS - 11型機就航	東京線 開設				1日1往復2便
55.11. 1	空港施設変更の 供用開始				滑走路強度 の変更	飛行場総面積 373,532㎡ 単車輪荷重 18.5 t エプロン 9,775㎡		エプロン拡張
55.11. 1			DC - 9 - 41型機 就航	東京線				
56. 3. 1							ターミナル ビル 供用開始	出雲空港ターミナル ビル(株)設立 (昭和55年6月20日)
56. 4.25				東京線				1日2往復4便に増便
56. 7.13	VOR/DME 運用開始							
57. 6. 1	航空灯火変更の 供用開始					エプロン照明灯 2基		
59.12.25			TDA YS - 11型機就航	福岡線 開設				週4往復8便
60.11.20		8:00～19:30						島根県空港条例改正 第25号
62. 4. 3								島根県警察本部航空隊 ヘリコプター運用開始
62. 7. 5			TDA DC - 9 - 41型機	韓国 (釜山)				初国際チャーター便
63. 4. 1								TDAからJAS (日本エアシステム) へ名称変更
63. 7.23				東京線				1日3往復6便に増便
平成 2. 2.26			ドラゴン航空 B737型機	香港				初外国機チャーター便
2. 9. 5			MD - 87型機就航	東京線				
2.12.26				東京線				1日4往復8便に増便
2.12.27				大阪線				1日5往復10便に増便 H3.3.31まで
3. 3. 7	第3種空港C級 として供用開始				2,000m	飛行場面積 566,341㎡ 標高 1.8m		第1期工事
	航空灯火変更の 供用開始					2,000mに伴う 照明施設		
3. 3. 9			MD - 81型機就航	東京線				
3. 3.12	新VOR/DME 運用開始							
3. 4. 1			MD - 87型機就航	大阪線				1日4往復8便に変更
3.12. 6	新管制塔運用開始				エプロン 拡張			
4. 3. 5	空港施設変更の 供用開始				小型機 エプロン 新設	{21,352㎡ 7,748㎡		第2期工事

元号年月日	運輸省許可等	運用時間	運航状況		施設設備			備考
			就航機材	区間	滑走路	安全運航設備	建物	
平成 4. 3. 5	航空灯火変更の供用開始					末端灯 滑走路中心線灯 光度及び配置の変更		第2期分
4. 3.17	航空灯火変更の供用開始					新灯台設置		
4. 7.23	空港施設変更及び航空灯火変更の供用開始				誘導路拡張 エプロン拡張	滑走路 105×30m エプロン 30,320m ²		第3期工事
4. 9.23			ワールドエヤー ネットワーク B767型機	シンガ ポール		風向灯等の光度 及び配置		第2期分
5. 3. 4	航空灯火変更の供用開始					エプロン灯誘導路灯		第3期分
	空港施設変更の供用開始				エプロン拡張	34,473m ²		第4期工事
5. 4. 1								機構改革 出雲空港管理事務所
5. 7. 1								大型化学消防自動車 導入 消防業務委託
5. 7.17			A-300型機就航	東京線			新旅客 ターミナル ビル併用開始 貨物ビル 併用開始	
5.12.22								
6. 3.24								島根県防災航空隊 ヘリコプター運用開始
6.10. 1			JAC (日本エア コミュータ) YS-11型機就航	大阪線 福岡線 隠岐線				1日2往復4便 1日1往復2便 1日1往復2便
7. 7.20	出雲 VOR/DME 更新 運用開始							JASからJAC へ移管
8. 4. 4			MD-90型機就航	東京線				
8. 6. 1			MD-90型機就航 JFA (ジャルフライト アカデミー) ジェット ストリーム就航	大阪線 広島線 開設				1日2往復4便
8. 7.19			JAS MD-87型機就航	札幌線 開設				週3往復6便 6月～11月 (季節就航)
8. 7.19								開港30周年記念式典
8.11. 1			J-AIR (ジェイエア) ジェット ストリーム就航	小松線 開設				週6往復12便 JAFからJAIR へ名称変更
9. 2.14							国際線 ターミナル ビル増築 使用開始	
9. 4. 4			JAS MD-90型機就航	沖縄線 開設				週3往復6便 11月～5月 (季節就航)
9.10. 1			JAC サーブ機就航	名古屋線 開設				1日1往復2便
10. 4. 1								機構改革、人員配置増 東京便ナドステイ
10. 7.17		7:30～20:30						運用時間延長(13時間) 東京便5便化
10. 9.21								乗降客1,000万人達成

元号年月日	国土交通省許可等	運用時間	運航状況		施設設備			備考
			就航機材	区間	滑走路	安全運航設備	建築物	
平成11. 3.25								医療作業車導入
11. 3.29								公園駐車場拡張(413台)
11.10.18							スーパー 車庫新設	
12. 3.15								気象観測露場の移設
12. 5.18						航空自衛隊 美保管制隊 ターミナルレーダー 管制業務 運用開始		
12. 9. 1								大阪便ナイトステイ 1日6往復12便 高知路線実験運行(9月) 1日1往復2便
13. 1. 6	中央省庁再編に 伴い国土交通省 に名称変更							
13. 3.31				小松線 広島線 休 止				
13. 4. 1			J-AIR ジェット ストリーム就航	福岡線				1日2往復4便
13. 9. 1								大阪便ナイトステイ 中止
13. 9.11								米国航空機テロ 発生による警備強化
13.10. 1								大型化学消防車 増車 (2台体制)
14. 4. 1			J-AIR ジェット ストリーム就航	広島線 再 開				2往復4便
14. 5.13								出雲空港線拡張
14. 7. 1				東京線				1日5往復10便に増便
14. 8. 3								なごさ公園竣工
14. 8.31				名古屋線 休 止				
14.11. 1			J-AIR ジェットストリーム	名古屋線 再 開				1日1往復2便
15. 2. 1			JAC DH8-D(Q400) 就航					大阪線
15. 3.17								
15. 3.26							スーパー 車庫撤去 倉庫棟新設	出雲-東京線年間 利用者50万人達成 駐車場利便性向上 対策事業完成 駐車台数1,111台 電光表示板設置 東京線
15. 4. 1			JAS A300-600R就航					
15. 8.31				名古屋線 広島線 運 休				
15.10. 1				名古屋線 再 開				1日2往復4便
16.10.31			J-AIR CRJ就航	名古屋線 運 休				
17. 5.10								乗降客1,500万人達成
18. 3.10					滑走路補修			

元号年月日	国土交通省許可等	運用時間	運 航 状 況				施 設 設 備		備 考
			就航機材	区間	滑走路	安全運航設備	建 物		
平成18. 7.10								開港40周年記念式典	
19. 8.30	空港施設変更及び空港灯火変更の供用開始				誘導路新設 エプロン拡張	105m×30m 34,298㎡ 滑走路灯、誘導 路灯及び電源設 備一部改修		第1期工事	
19.11. 1								大阪便ナイスステイ 1日8往復16便	
20. 2.14	空港施設変更及び空港灯火変更の供用開始				エプロン拡張	35,029㎡ 誘導路灯一部改 修		第2期工事	
21. 3.20								国内線搭乗待合室 拡張工事完成	
21. 7. 1			JAL B737-800 就航	東京線					
21. 8.10								東京線開設30周年 記念式典	
22. 3. 5						航空灯火制御 システム更新			
22. 3.19	新電源局舎 設置								
22. 3.30								東駐車場舗装新設	
22. 7. 6								愛称「出雲緑結び空港」 決定	
23. 4. 7	出雲VOR/DME 更新運用開始								
23. 6.13								鳥根県ドクターヘリ 運用開始	
23.10. 1			JAL B767-300 就航	東京線					
24. 5.24								乗降客2,000万人達成	
25.12.20					ターニングパッド 拡幅				
26. 3.15								年間利用者80万人達成	
27. 3.29			FDA (フジワームエアラインズ) ERJ170-175 就航	名古屋線 開 設					
28. 4. 1			J-AIR CRJ 就航	大阪線					
28. 7. 1				名古屋線				1日2往復4便に増便	
28. 8. 5								開港50周年記念式典	
29. 4. 5								保安検査場2レーン化	
30. 3.25			FDA ERJ170-175 就航	静岡線 開 設					
30. 4.20			FDA ERJ170-175 就航	仙台線 開 設					
30. 5.16								乗降客2500万人達成	
31. 3.27								年間利用者100万人達成	
31. 3.31								年間利用者100万人達成 式典	
31. 4.26								東駐車場拡張(207台)	
令和1. 6. 1							エアポート ラウンジ開設 使用開始		
1. 6. 6			KEA (コアエクスプレスエア) ERJ145LR型機就航	韓国 (金浦)				国際連続チャーター便	
1. 7. 1			JAC (日本エアコミューター) ATR-42 型機就航	福岡線 隠岐線				1日2往復4便 1日1往復2便	
1.10.27			FDA ERJ170-175 就航	神戸便 開 設					

2. 空港の概要

1. 基本概要

- (1) 空港の名称 出雲空港 (ICAOコード：RJOC) (IATAコード：IZO)
- (2) 空港設置者 島根県
- (3) 空港管理者 島根県
- (4) 空港の位置 位置 島根県出雲市斐川町沖洲
標点 北緯 35度24分49秒
東経 132度53分24秒
標高 1.80m
- (5) 空港の種類 地方管理空港
- (6) 空港の規模 空港総面積 566,341㎡
- (7) 運用時間 7：30～20：30(13時間)(平成10年7月17日から)

2. 土木施設(県管理)

着陸帯	2,120m×150m	318,000㎡	(C級)
滑走路	2,000m×45m	90,000㎡	方位 N 59° 27' 02" E 真方位
滑走路の強度	単車輪荷重	30.0t	
	舗装体の設計強度	LA-12	
	P C N 値	58F/C/X/T	
誘導路	210m×30m		
エプロン	定期航空機用	Dコード用(中型ジェット) Cコード用(小型ジェット) プロペラ用	2バース 2バース 1バース 29,975㎡
	小型機用	双発機用 単発機用 回転翼機用	1バース 2バース 2バース 5,054㎡
駐車場	第1駐車場	456台	(その他)
	第2駐車場	66台	タクシー 12台
	第3駐車場	75台	バス 6台
	東駐車場	680台	送迎車両用駐車帯 12台
	公園駐車場	104台	2輪車専用駐車場
	身体障がい者用駐車場	18台	
	合計(台数は普通車で換算)	1,399台	

3. 照明施設（県管理）

(1) 滑走路灯

滑走路灯	(H-6-2型)	58灯
滑走路灯	(FHB-6Ⅱ型)	8灯
滑走路中心線灯	(FMB-7Ⅱ型)	66灯
滑走路末端灯	(FHB-3/4Ⅱ型)	32灯
滑走路末端灯	(H-6-2型)	4灯
滑走路末端識別灯	(FX-3S型)	2灯
過走帯灯	(H-10型)	10灯
滑走路距離灯	(G-2型)	11基

(2) 誘導路灯

誘導路灯	(ELO-38型)	57灯
誘導路灯	(T-2型)	8灯
誘導路中心線灯	(FLB-9B型)	10灯
誘導路中心線灯	(FLB-9CⅡ型)	36灯
誘導路案内灯	(T-7型)	2灯
転回灯	(H-10型)	18灯

(3) エプロン照明灯

エプロン照明灯	メタルハライド 高圧ナトリウム	7基
---------	-----------------	----

(4) 進入灯

進入灯	(SB-1型) センターバー	25側 7基
進入灯	(SB-1型) クロスバー	25側 1基
進入角指示灯	(P型)	8基
旋回灯	(NH-700)	9基
連鎖式閃光灯	(FX-3S型)	25側 8基

(5) 電源設備

電源局舎	604.48㎡
受配電制御機器	1式
予備発電機	1式 125KVA

(6) 附帯設備

飛行場灯台	(回転式)	1基
風向灯	(1型)	2基
航空障害灯	(場外) 山頂(1)OM-6	1基
	山頂(2)OM-6	1基
	家屋外OM-3A	4灯

4. 消 防 施 設 (県管理)

(1) 化学消防車 3台

型 式	ローゼンパワーインターナショナル社 パンター8×8 1台	ローゼンパワーインターナショナル社 パンター6×6 1台	モリタME-7A型 1台
水 タ ン ク 容 量	12,500 ℓ	10,500 ℓ	3,000 ℓ
泡 消 化 剤 (メガフォーム3%)	800 ℓ	650 ℓ	200 ℓ
放 射 率	7,500ℓ/分	5,200ℓ/分	3,000ℓ/分と1,500ℓ/分の切替式
補助剤(A B C薬剤)	500kg積載	300kg積載	150kg積載

(2) 防 火 服 6着

(3) 貯 水 槽 48m³ 2基

42m³ 4基

40m³ 1基

(4) 消 火 栓 3基

5. 保 有 機 械 等 (県管理)

機 械 名	台 数	型 式	用 途
貨 物 自 動 車	7	日産バン×3・トヨタバン×1・トヨタランクル×1 ダットサントラック×1・いすゞトラック×1	管理用
ス ノ ー ス イ ー パ	5	加藤・S400C S380C(監)・日産・UD	除雪用
スノープラウ付ダンプトラック	5	三菱×1・日産×4	除雪用
スノーロータリー	1	JR180-3	除雪用
凍結防止剤散布車	1	範多MS-40BIT(D)	除雪用
ト ラ ク タ ー	6	クボタMD-100×3・MD-87×1 M135A×2	除草用
摩 擦 係 数 測 定 車	1	サーブEB235	除雪用
医 療 作 業 車	1	三菱KC-FK628J3E	救護用

6. そ の 他 施 設 (県管理)

(1) 旧ビル(消防車庫、医薬品庫、事務室等)	1,269.17m ²	(5) スーパー車庫	481.27m ²
(2) 消防車車庫	74.25m ²	(6) 倉庫棟	180.00m ²
(3) 公衆便所	27.83m ²	(7) 油脂庫	12.00m ²
(4) 四 阿	16.00m ²	(8) 医療作業車庫	63.00m ²

7. 給 油 施 設 (J A L 施 設)

(1) 貯蔵タンク	200kℓ
(2) ジェットA-1給油車	20kℓ積載車 1台
	19kℓ積載車 1台
	16kℓ積載車 1台
(3) アブガス給油車	1kℓ積載車 1台

8. 航空保安施設等（航空局所管）

(1) 航空保安無線施設等

出雲VOR/DME : XZE

VOR（超短波全方向式無線標識施設） VHF 113.4MHz

DME（距離測定装置） UHF 1,168MHz

出雲ILS : IXZ

LOC（ローカライザー） VHF 111.7MHz

T-DME（ターミナルDME） UHF 1,015MHz

(2) 管制通信施設等

出雲レディオ : IZUMO RADIO

A/G（対空通信施設） VHF 122.7MHz

VHF 126.2MHz

(3) 通信施設等

FACE（飛行情報管理処理システム） 1式

APDU（空港用航空機位置表示装置） 1式

DREC（デジタル録音再生装置） 1式

(4) 電源施設

商用電源（3相6,600V）

予備発電設備

（電源局舎） 100KVA（3相 210V）

(5) 空気調和設備

庁舎 VFR室 冷暖房（パッケージ型）

庁舎 無線機器室 冷暖房（パッケージ型）

庁舎 事務室 冷暖房（パッケージ型）

VOR/DME局舎 冷暖房（パッケージ型）

LOC/T-DME局舎 冷暖房（セパレート型）

(6) その他

庁舎（気象庁を含む）

コンクリート2階、一部（VFR室）6階建て 延床面積 1,246.55㎡

庁舎保安対策として、電子ロック有り

9. 航空気象施設等（気象庁管理）

(1) 気象観測施設

航空統合気象観測システム（AIMOS）

風車型風向風速計、電気式気圧計、電気式温度計、

電気式湿度計、転倒ます型雨量計、積雪計、

視程計、シーロメータ、感雨器

電気式気圧計（代替観測用）、携帯用通風乾湿計

(2) 気象通信施設

気象情報伝送処理システム

航空気象情報提供システム

(3) その他

庁舎 航空局庁舎内（延床面積 206.84 m²）

10. 国際線ターミナルビル（県）

(1) 所有者 島根県

(2) 竣工 平成5年7月10日

(3) 構造 鉄筋コンクリート造3階建

(4) 建築面積 1,885.16m²

(5) 延面積 3,071.45m²

(6) 使用目的別面積

航空会社部分

専用 241.10m²

共用 751.32m²

C I Q部分 686.53m²

島根県専用部分 369.08m²

共用部分 402.94m²

公共部分 620.48m²

(7) その他 旅客搭乗橋 1基

バゲージクレーム ベルト長 22.8m

検査場収容能力 約100人

11. 国内線ターミナルビル（出雲空港ターミナルビル株式会社）

- (1) 敷地（島根県） 5,298.33㎡
- (2) 所有者 出雲空港ターミナルビル株式会社
- (3) 竣工 平成5年7月10日
- (4) 構造 鉄筋コンクリート造3階建
- (5) 建築面積 3,089.26㎡
- (6) 延面積 5,727.42㎡
- (7) 使用目的別面積

（単位：㎡）

使用目的別	航空会社	航空会社以外		共用	計
		一般テナント	自家使用		
旅客用	事務室	275.30	154.46	103.47	533.23
	店舗		718.35		718.35
	VIPルーム等			86.22	86.22
	ロビー			1,110.74	1,110.74
	ゲートラウンジ	487.50			487.50
	旅客通路	387.93			387.93
	バゲージクレーム	248.51			248.51
	その他	570.60		145.48	1,419.35
送迎・見学用デッキ			19.50		19.50
計	1,969.84	872.81	354.67	2,530.09	5,727.42

※小数点第2位までしか記載していないため、内訳の計は合計と一致しません。

- (8) その他
旅客搭乗橋 2基
- (9) 出雲空港ターミナルビル株式会社の概要

〔設立年月日〕 昭和55年6月20日
 〔資本金〕 3億3千万円
 〔株主〕 島根県 1億円
 出雲市 3千万円
 日本航空(株) 1億円
 一畑電気鉄道(株) 1億円

12. 貨物ターミナルビル（出雲空港ターミナルビル株式会社）

- (1) 敷地（島根県） 1,162.82㎡
- (2) 所有者 出雲空港ターミナルビル株式会社
- (3) 竣工 平成5年7月10日
- (4) 構造 鉄骨造平屋建
- (5) 建築面積 563.76㎡

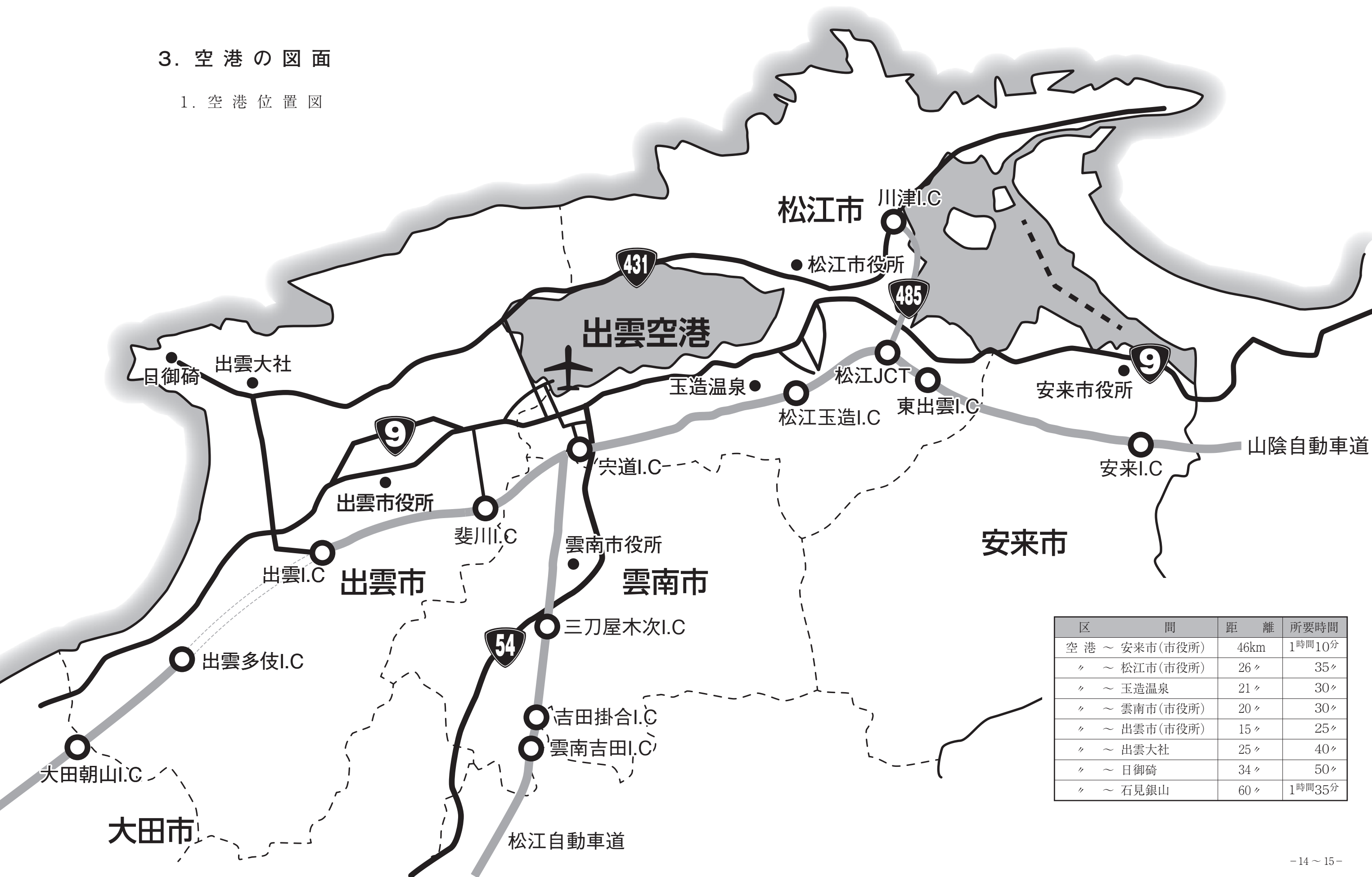
13. 駐機航空機

	県 警 へ り	防 災 へ り
所有者	島根県警察本部	島根県
	島根県警察本部航空隊	島根県防災航空隊
事務所 格納庫	鉄骨造平屋建 704.57㎡	鉄骨造2階建 1階 519.452㎡ 2階 138.222㎡
機材等	ヘリコプター アグスタA109E型 JA02PC 3t 1機	ヘリコプター川崎BK117C-2 JA32AR 4t 1機

	ドクターヘリ
所有者	島根県
	セントラルヘリコプター サービス(株) (運航会社)
事務所 格納庫	鉄骨造平屋建 314.60㎡
機材等	ヘリコプター川崎BK117C-2 JA6932 4t 1機

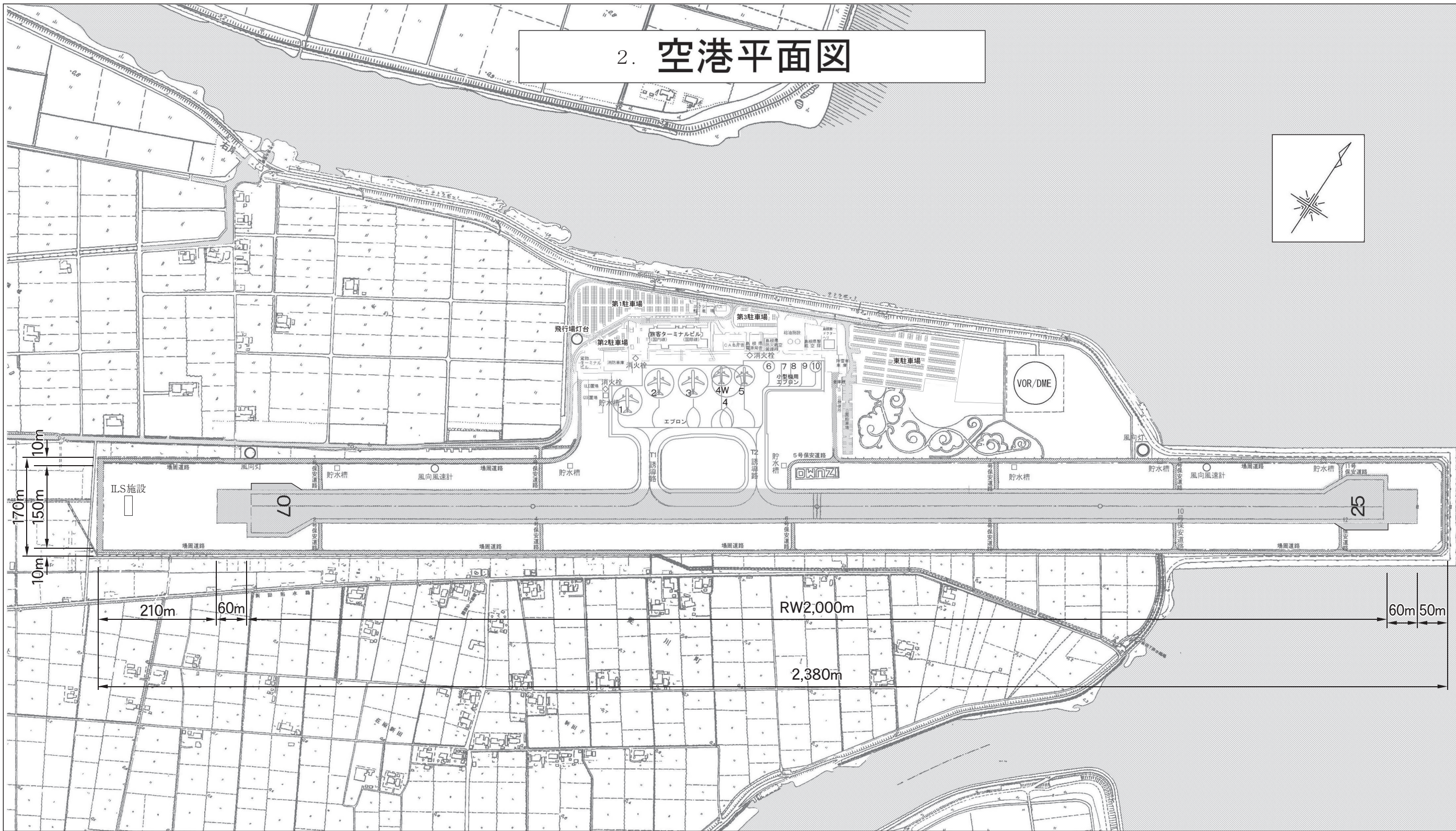
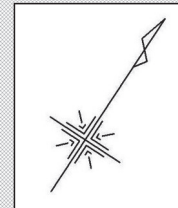
3. 空港の図面

1. 空港位置図



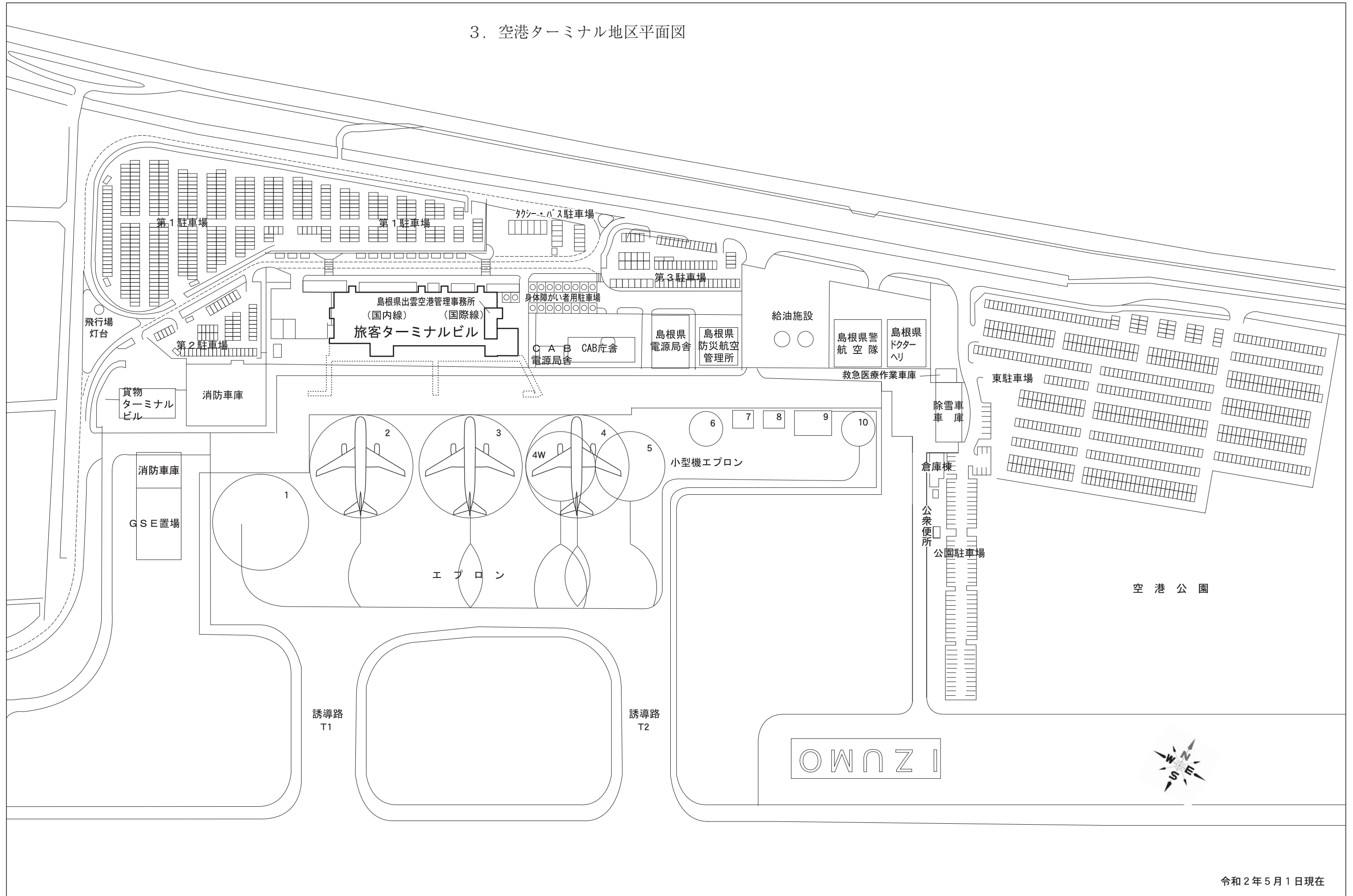
区 間	距 離	所要時間
空 港 ~ 安来市(市役所)	46km	1時間10分
〃 ~ 松江市(市役所)	26〃	35〃
〃 ~ 玉造温泉	21〃	30〃
〃 ~ 雲南市(市役所)	20〃	30〃
〃 ~ 出雲市(市役所)	15〃	25〃
〃 ~ 出雲大社	25〃	40〃
〃 ~ 日御碕	34〃	50〃
〃 ~ 石見銀山	60〃	1時間35分

2. 空港平面図



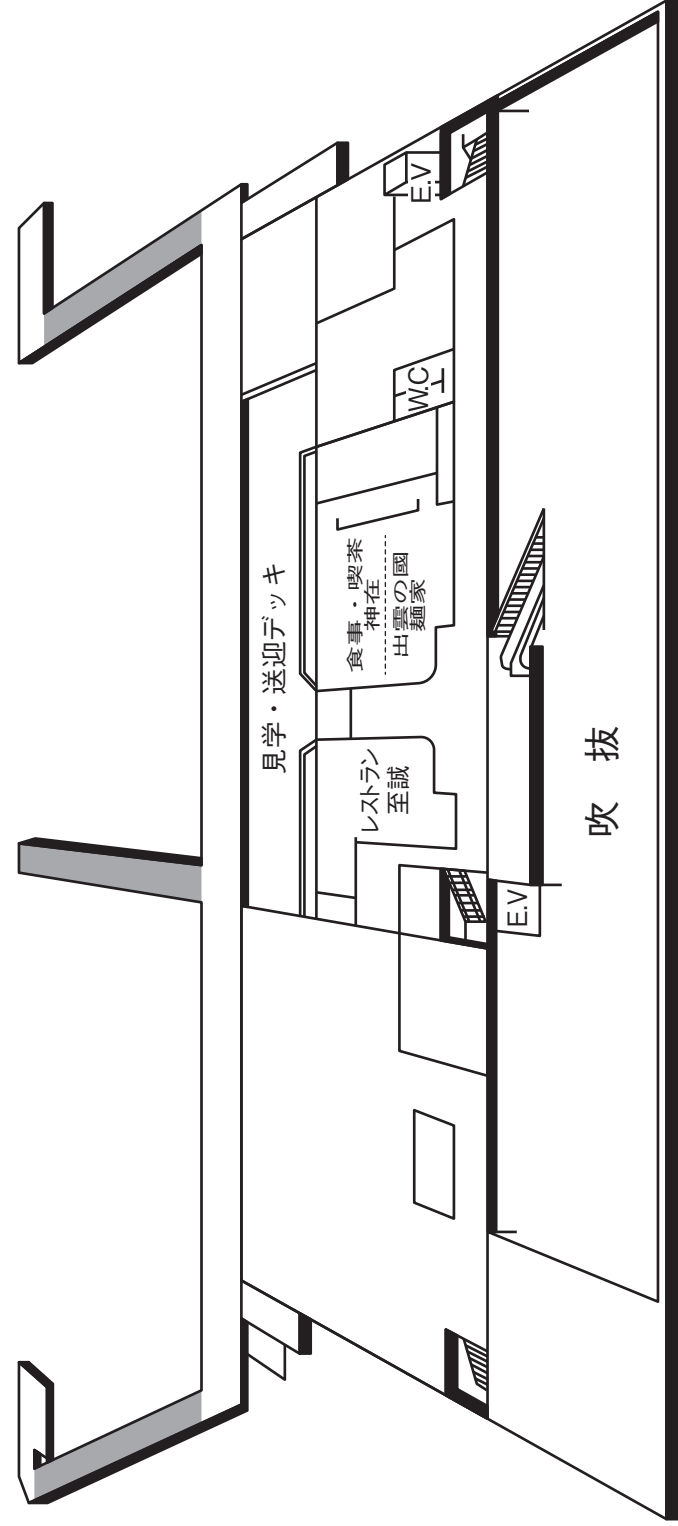
令和2年5月1日現在

3. 空港ターミナル地区平面図

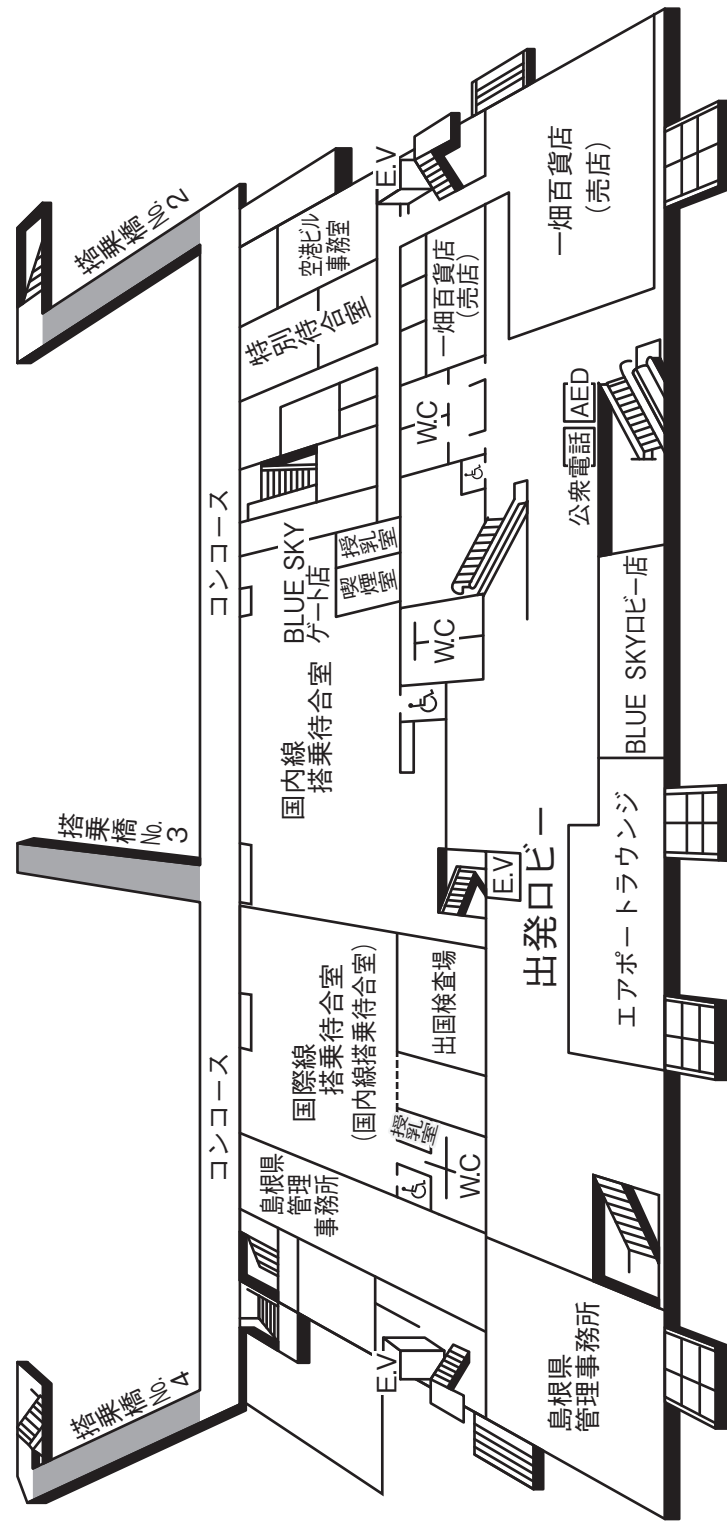


4. 旅客ターミナルビル平面図

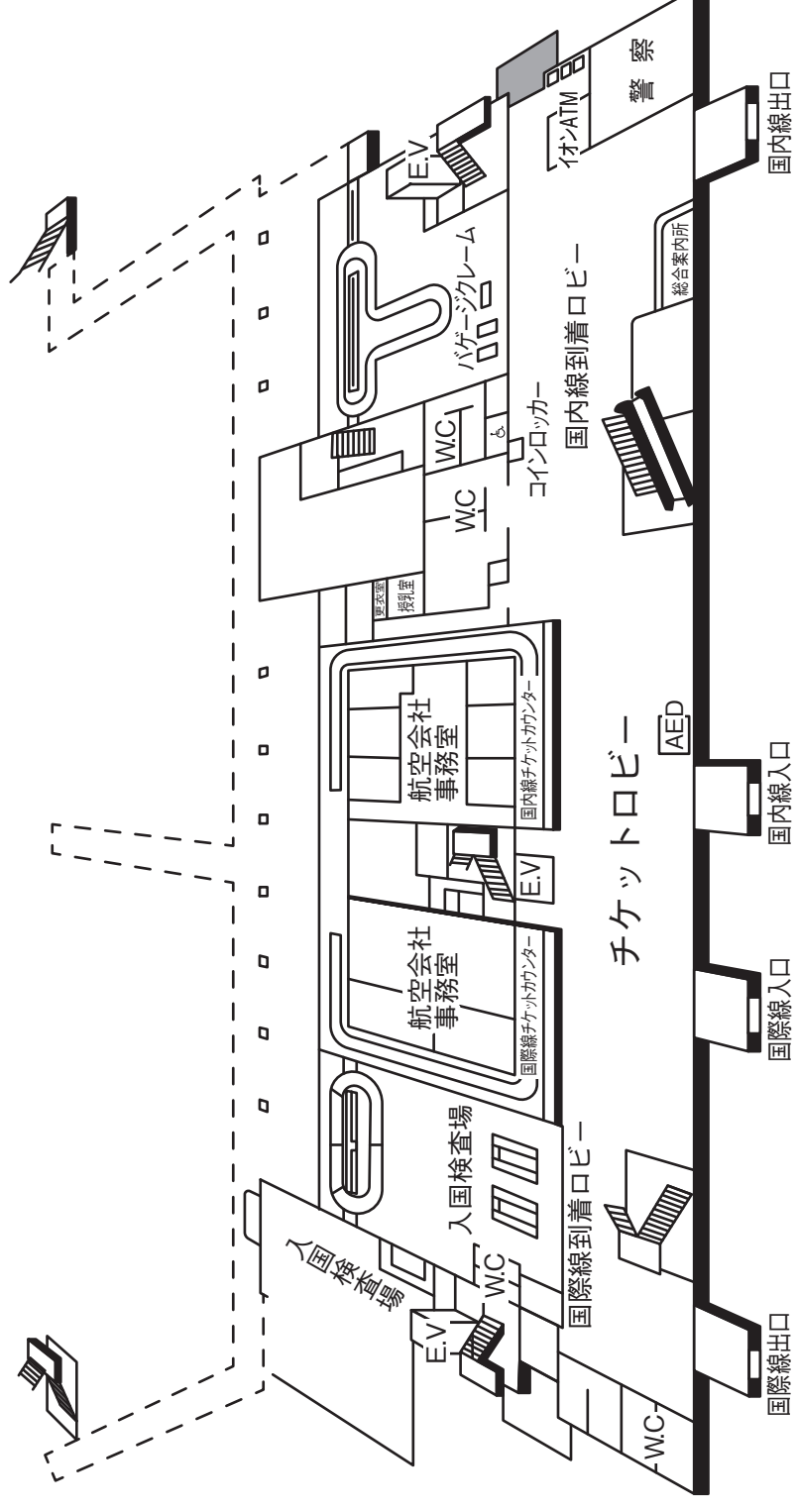
3 階



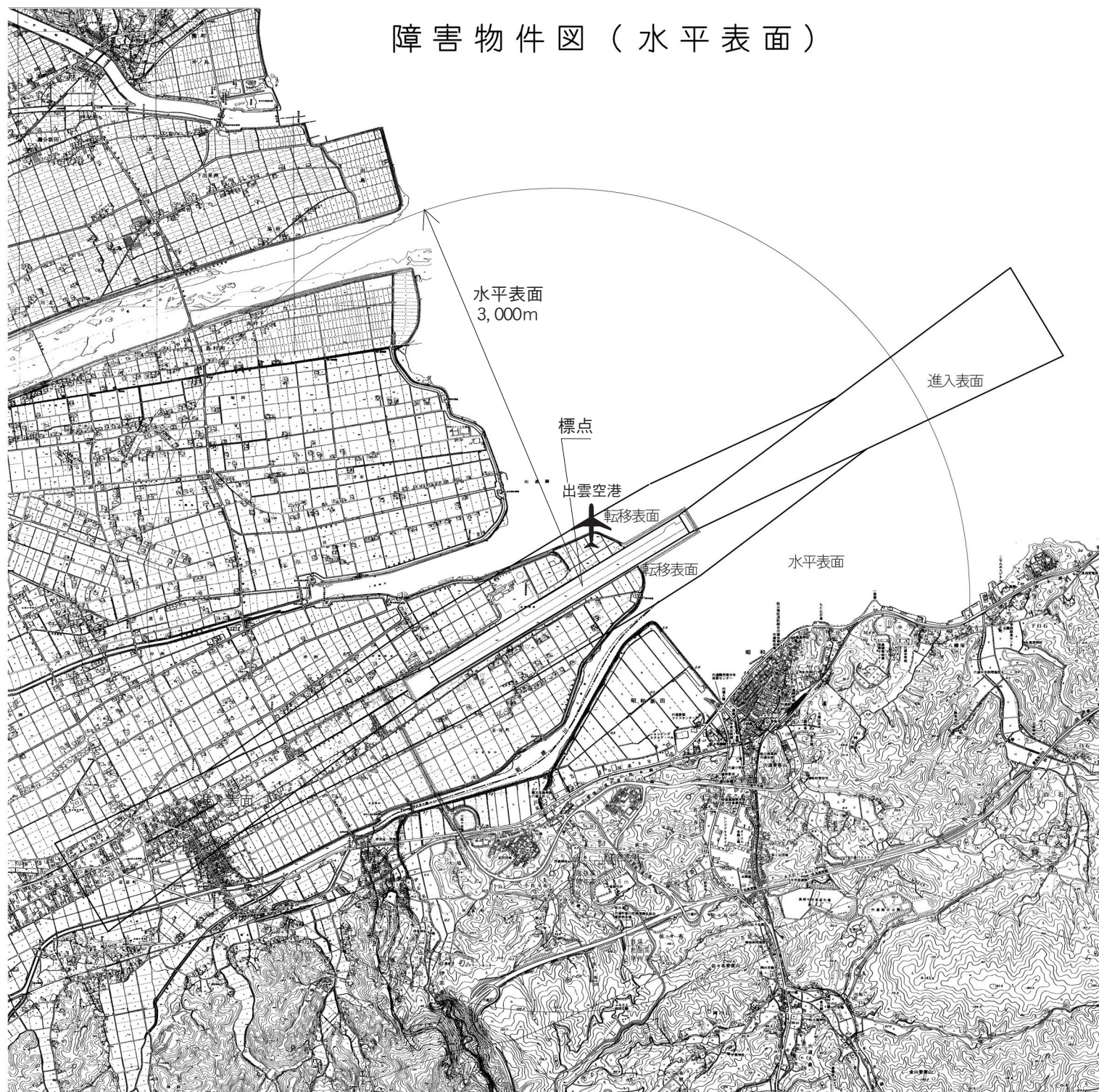
2 階



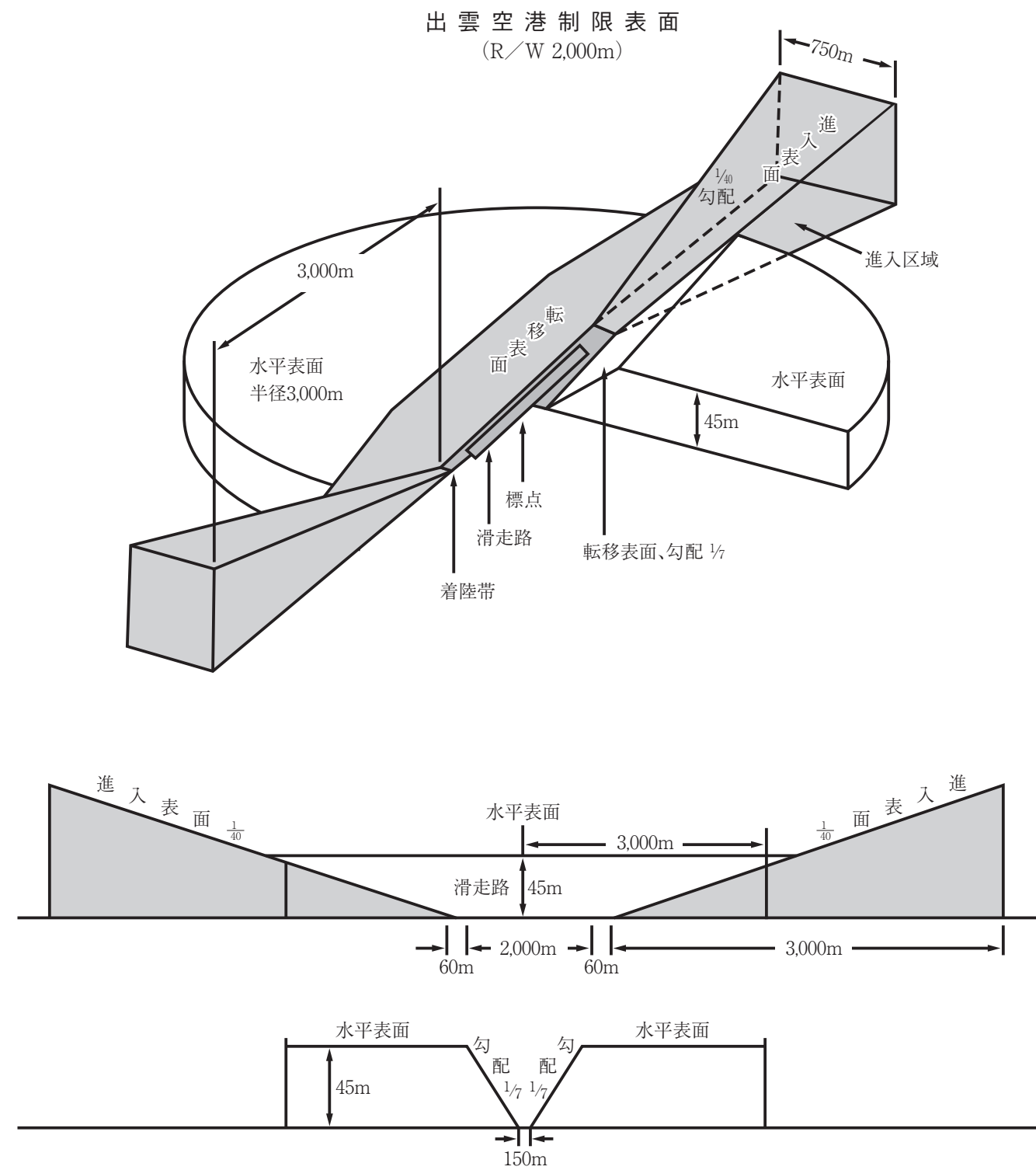
1 階



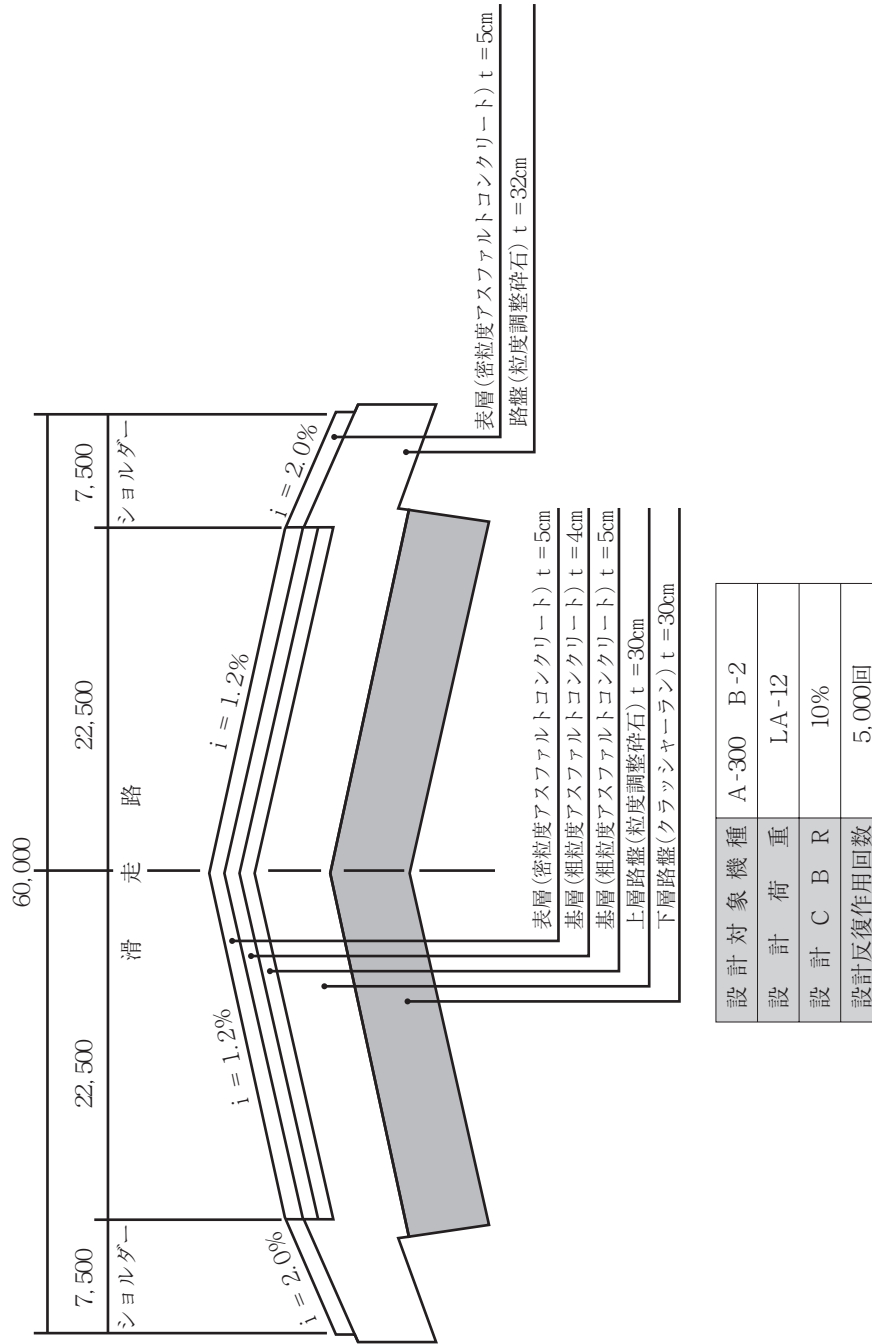
5. 制限表面（進入表面、転移表面、水平表面）・平面図



6. 制限表面説明図



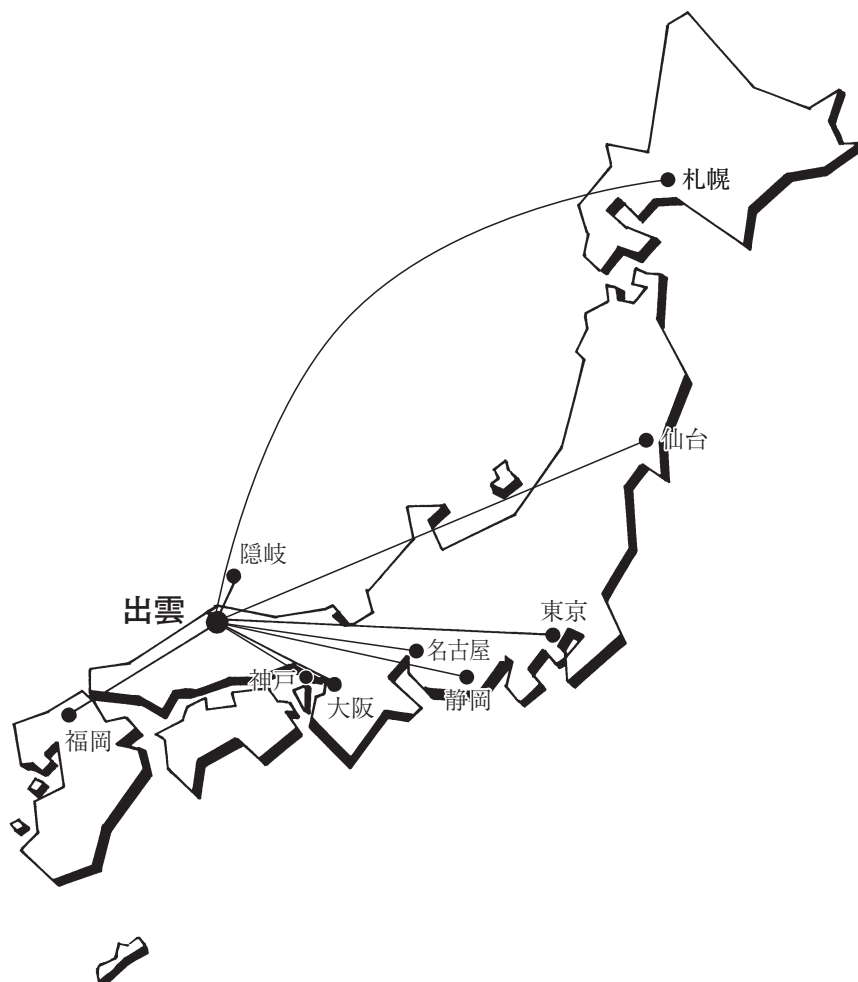
7. 滑走路標準断面図



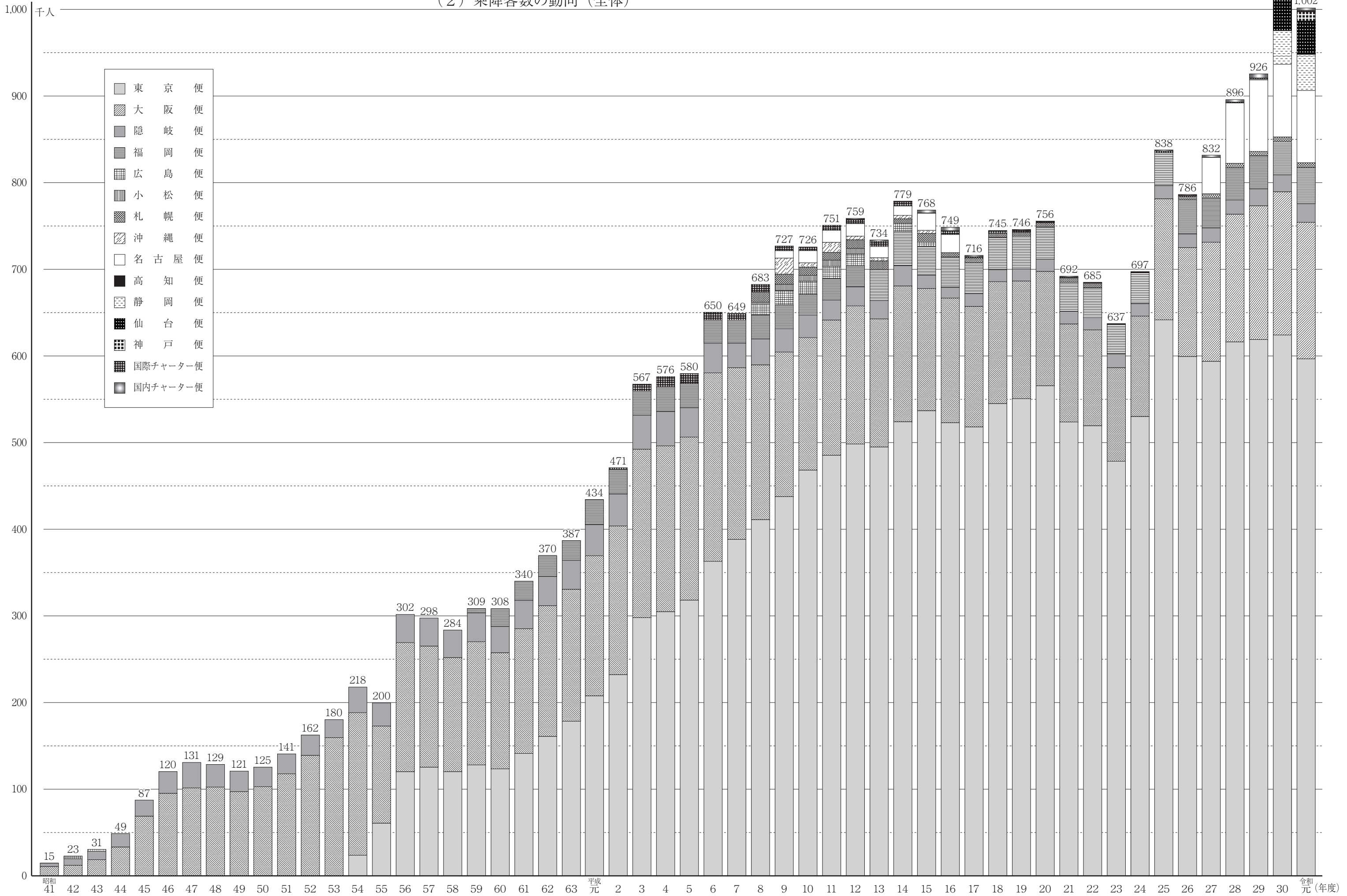
4. 空港の利用状況

1. 定期便就航路線（令和2年5月1日現在）

就航路線	便数	航空会社	所要時間	就航機種（定員）
東京便	1日5往復	日本航空(株)	1時間20分	B737-800(165)、B767-300(261)
大阪便	1日4往復	(株)ジェイエア	50分	ERJ170(76)、ERJ190(95)
福岡便	1日2往復	日本エアコミューター(株)	1時間10分	ATR42-600(48)
隠岐便	1日1往復	日本エアコミューター(株)	30分	ATR42-600(48)
名古屋便	1日2往復	(株)フジドリームエアラインズ	1時間	ERJ170(76)、ERJ175(84)
静岡便	1日1往復	(株)フジドリームエアラインズ	1時間10分	ERJ170(76)、ERJ175(84)
仙台便	1日1往復	(株)フジドリームエアラインズ	1時間30分	ERJ170(76)、ERJ175(84)
神戸便	1日1往復	(株)フジドリームエアラインズ	50分	ERJ170(76)、ERJ175(84)
札幌便	1日1往復 ※令和2年度は 8月の月・水・金・日	日本航空(株)	1時間50分	B737-800(165)



(2) 乗降客数の動向 (全体)



3. 年度別定期便の就航及び乗降客数

◎総括表

Table showing flight status and passenger numbers for the overall summary. Columns include month, flight status (return, delay, on-time), on-time rate, passenger numbers (passenger, passenger, total, load factor), and years from Heisei 30 to Heisei 17.

◎東京便

Table showing flight status and passenger numbers for Tokyo routes. Columns include month, flight status, on-time rate, passenger numbers, and years from Heisei 30 to Heisei 17.

◎大阪便

Table showing flight status and passenger numbers for Osaka routes. Columns include month, flight status, on-time rate, passenger numbers, and years from Heisei 30 to Heisei 17.

◎福岡便 (JAC)

Table showing flight status and passenger numbers for Fukuoka routes (JAC). Columns include month, flight status, on-time rate, passenger numbers, and years from Heisei 30 to Heisei 17.

◎隠岐便

Table showing flight status and passenger numbers for Okinawa routes. Columns include month, flight status, on-time rate, passenger numbers, and years from Heisei 30 to Heisei 17.

◎札幌便

Table showing flight status and passenger numbers for Sapporo routes. Columns include month, flight status, on-time rate, passenger numbers, and years from Heisei 30 to Heisei 17.

◎名古屋便

Table showing flight status and passenger numbers for Nagoya routes. Columns include month, flight status, on-time rate, passenger numbers, and years from Heisei 30 to Heisei 17.

◎静岡便

Table showing flight status and passenger numbers for Shizuoka routes. Columns include month, flight status, on-time rate, passenger numbers, and years from Heisei 30 to Heisei 17.

◎仙 台 便

年 度	月	就 航 状 況			利 用 客 数			
		運 回 数	欠 回 数	就 航 率 (%)	乗 客 数 (人)	降 客 数 (人)	計 (人)	搭 乗 率 (%)
令 和 元 年 度	4	60		100.0	1,318	1,399	2,717	53.9
	5	62		100.0	1,839	1,899	3,738	71.8
	6	60		100.0	1,868	1,942	3,810	75.6
	7	62		100.0	1,595	1,865	3,460	66.6
	8	58	4	93.5	1,878	1,956	3,834	78.7
	9	60		100.0	1,783	2,014	3,797	75.3
	10	60	2	96.8	1,929	2,102	4,031	80.2
	11	60		100.0	1,850	1,991	3,841	76.9
	12	62		100.0	1,228	1,412	2,640	51.3
	1	62		100.0	1,283	1,269	2,552	49.2
	2	58		100.0	1,229	1,344	2,573	53.0
	3	62		100.0	743	796	1,539	31.1
	計	726	6	99.2	18,543	19,989	38,532	63.6
平成30年度	679	13	98.1	18,351	18,976	37,327	71.3	
29年度								
28年度								
27年度								
26年度								
25年度								
24年度								
23年度								
22年度								
21年度								
20年度								
19年度								
18年度								
17年度								

◎神 戸 便

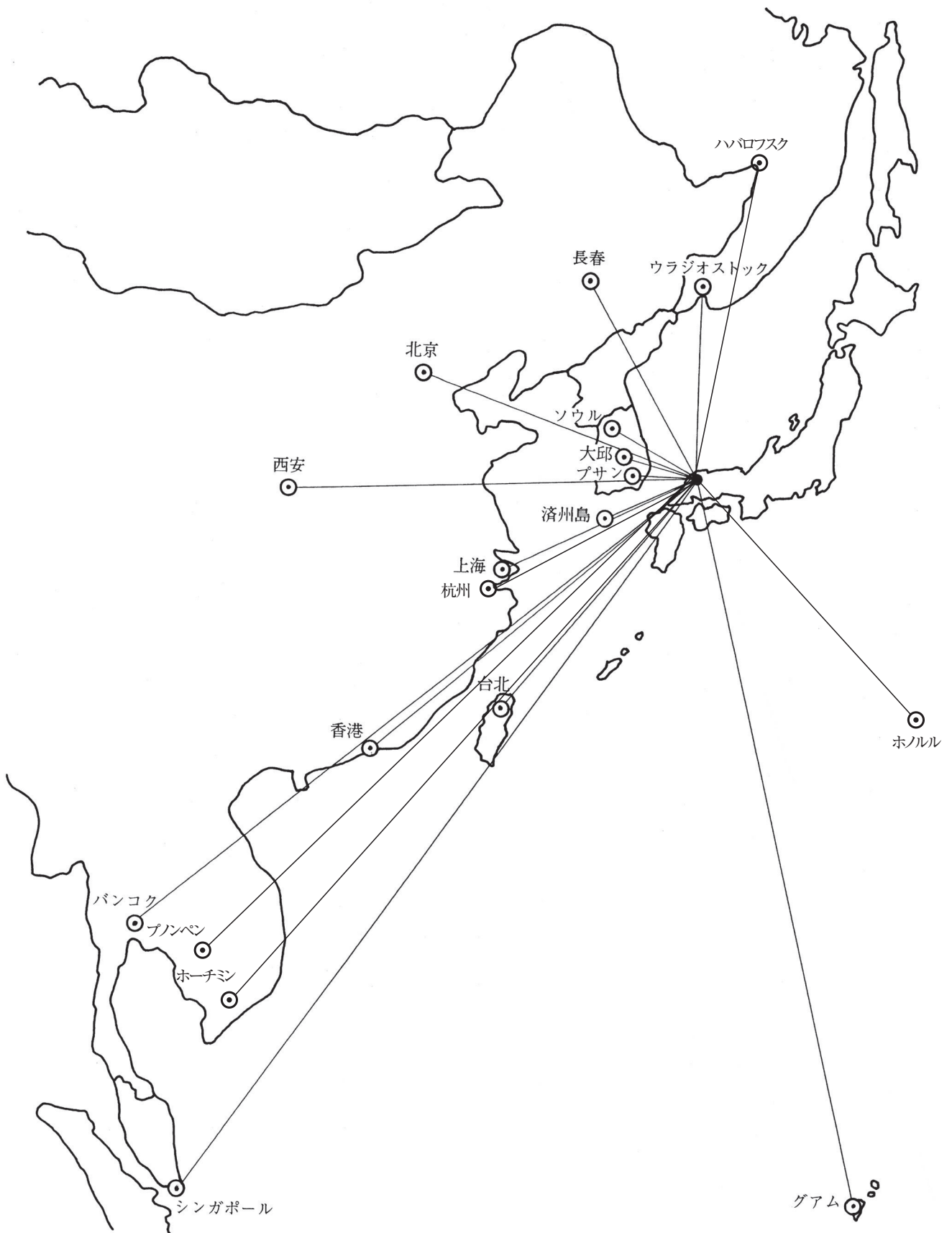
年 度	月	就 航 状 況			利 用 客 数			
		運 回 数	欠 回 数	就 航 率 (%)	乗 客 数 (人)	降 客 数 (人)	計 (人)	搭 乗 率 (%)
令 和 元 年 度	4							
	5							
	6							
	7							
	8							
	9							
	10	20		100.0	259	274	533	32.0
	11	120		100.0	1,951	1,875	3,826	38.4
	12	95	5	95.0	1,203	1,326	2,529	32.8
	1	62		100.0	976	801	1,777	36.5
	2	56	2	96.6	666	648	1,314	30.2
	3	42		100.0	350	312	662	20.3
	計	395	7	98.3	5,405	5,236	10,641	33.4
平成30年度								
29年度								
28年度								
27年度								
26年度								
25年度								
24年度								
23年度								
22年度								
21年度								
20年度								
19年度								
18年度								
17年度								

4. 国際線チャーター便の就航状況

(単位：便・人)

行先	航空会社	平成17		18	19	20	21	22	23	24	25	26	27	28	29	30	令和元														
		便数	利用者数	便数	利用者数	便数	利用者数	便数	利用者数	便数	利用者数	便数	利用者数	便数	利用者数	便数	利用者数	便数	利用者数												
韓国	JAL																														
	JIN AIR			2	391					4	597	2	422																		
	アジアナ																														
	大韓																														
	イースター							2	276																						
	ティーウェイ航空																														
	コリアエクスプレスエア																16	779													
中国	中国国際	2	167	2	208	4	478																								
	中国東方	6	789	2	303	2	178																								
	中国南方			2	324																										
	中国北方																														
	中国西方																														
	上海			4	566	4	496	2	414																						
	ドラゴン							2	208																						
	チャイナエアライン	2	304	4	781	8	877	8	1,058	4	490			12	1,557	4	717	2	360	4	1,101	4	1,024	2	579	4	1,083				
	アジア																														
	マンダリン										4	394																			
香港	ドラゴン	2	386																												
	シンガポール																														
ベトナム	IASS																														
	ベトナム							2	216							2	220														
カンボジア	カンボジア																														
	アンコール					2	340					2	186																		
グアム	コンチネンタルミクロネシア																														
ホノルル	JAL																														
	ウラジオストック																														
ロシア	ウラジオストック																														
	ダリアビヤ					2	272																								
合	計	12	1,646	16	2,573	22	2,641	10	1,472	6	751	6	700	1	161	10	1,211	16	2,329	6	903	2	360	4	1,101	5	1,306	5	1,322	20	1,862

チャーター便運航図



5. 年度別航空貨物取扱数量

総括表

(単位：kg)

年度	月	積荷	卸荷	計
令和元年度	4	61,171	13,158	74,329
	5	77,041	14,277	91,318
	6	77,757	14,392	92,149
	7	68,808	14,468	83,276
	8	72,602	16,326	88,928
	9	58,646	15,368	74,014
	10	58,081	13,593	71,674
	11	56,772	14,542	71,314
	12	73,749	17,701	91,450
	1	46,876	11,030	57,906
	2	46,065	11,176	57,241
	3	51,463	11,720	63,183
	計		749,031	167,751
平成30年度		805,064	234,380	1,039,444
29年度		745,198	270,977	1,016,175
28年度		709,766	282,482	992,248
27年度		743,621	301,919	1,045,540
26年度		898,002	318,766	1,216,768
25年度		943,808	318,385	1,262,193
24年度		974,442	277,565	1,252,007
23年度		793,855	250,733	1,044,588
22年度		1,171,653	249,461	1,421,114
21年度		1,688,168	302,212	1,990,380
20年度		1,900,699	431,470	2,332,169
19年度		1,659,733	533,211	2,192,944
18年度		1,634,385	515,112	2,149,497
17年度		1,594,365	565,062	2,159,427

東京便

(単位：kg)

年度	月	積荷	卸荷	計
令和元年度	4	60,275	12,945	73,220
	5	76,077	13,989	90,066
	6	76,244	14,129	90,373
	7	67,552	14,265	81,817
	8	70,433	16,004	86,437
	9	57,333	15,050	72,383
	10	56,134	13,185	69,319
	11	55,388	14,224	69,612
	12	72,324	17,460	89,784
	1	45,105	10,841	55,946
	2	44,788	10,986	55,774
	3	50,266	11,562	61,828
	計		731,919	164,640
平成30年度		790,278	230,895	1,021,173
29年度		728,004	267,267	995,271
28年度		691,031	279,431	970,462
27年度		723,005	298,543	1,021,548
26年度		881,109	308,547	1,189,656
25年度		923,287	296,475	1,219,762
24年度		953,029	256,558	1,209,587
23年度		767,888	226,536	994,424
22年度		1,149,513	224,504	1,374,017
21年度		1,655,820	275,854	1,931,674
20年度		1,876,614	403,517	2,280,131
19年度		1,628,116	503,198	2,131,314
18年度		1,613,343	493,398	2,106,741
17年度		1,564,522	536,892	2,101,414

大阪便

(単位：kg)

年度	月	積荷	卸荷	計
令和元年度	4	867	164	1,031
	5	871	226	1,097
	6	1,449	168	1,617
	7	1,161	114	1,275
	8	1,882	233	2,115
	9	1,176	255	1,431
	10	1,394	361	1,755
	11	1,162	211	1,373
	12	1,150	122	1,272
	1	1,504	154	1,658
	2	913	126	1,039
	3	1,160	114	1,274
	計		14,689	2,248
平成30年度		13,639	2,303	15,942
29年度		15,179	2,488	17,667
28年度		16,544	1,920	18,464
27年度		18,106	2,011	20,117
26年度		13,065	8,548	21,613
25年度		18,005	20,379	38,384
24年度		16,526	19,047	35,573
23年度		21,403	21,853	43,256
22年度		18,266	22,313	40,579
21年度		28,399	23,499	51,898
20年度		19,278	24,842	44,120
19年度		26,065	26,404	52,469
18年度		17,348	17,357	34,705
17年度		23,398	22,399	45,797

福岡便

(単位：kg)

年度	月	積荷	卸荷	計
令和元年度	4	10	15	25
	5	24	14	38
	6	38	57	95
	7	24	45	69
	8	231	20	251
	9	100	27	127
	10	500	22	522
	11	126	9	135
	12	78	32	110
	1	211	10	221
	2	324	31	355
	3	4	16	20
	計		1,670	298
平成30年度		698	533	1,231
29年度		1,192	360	1,552
28年度		1,448	500	1,948
27年度		1,459	686	2,145
26年度		2,833	912	3,745
25年度		1,691	553	2,244
24年度		3,786	715	4,501
23年度		3,524	1,020	4,544
22年度		2,115	1,383	3,498
21年度		1,957	1,458	3,415
20年度		2,992	1,749	4,741
19年度		3,714	2,193	5,907
18年度		1,787	2,315	4,102
17年度		3,494	2,434	5,928

隠岐便

(単位：kg)

年度	月	積荷	卸荷	計
令和元年度	4	19	34	53
	5	69	48	117
	6	26	38	64
	7	71	44	115
	8	52	65	117
	9	37	36	73
	10	53	25	78
	11	96	98	194
	12	197	87	284
	1	56	25	81
	2	40	33	73
	3	33	28	61
	計		749	561
平成30年度		446	646	1,092
29年度		823	854	1,677
28年度		741	631	1,372
27年度		1,051	678	1,729
26年度		995	750	1,745
25年度		825	978	1,803
24年度		1,101	1,245	2,346
23年度		1,040	1,324	2,364
22年度		1,727	1,261	2,988
21年度		1,983	1,401	3,384
20年度		1,735	1,359	3,094
19年度		1,838	1,339	3,177
18年度		1,767	2,038	3,805
17年度		2,373	3,271	5,644

札幌便

(単位：kg)

年度	月	積荷	卸荷	計
令和元年度	4			
	5			
	6			
	7			
	8	4	4	8
	9			
	10			
	11			
	12			
	1			
	2			
	3			
	計		4	4
平成30年度		3	3	6
29年度			8	8
28年度		2		2
27年度			1	1
26年度			9	9
25年度				
24年度				
23年度				
22年度		32		32
21年度		9		9
20年度		80	3	83
19年度			77	77
18年度		140	4	144
17年度		578	66	644

6. 年度別航空郵便取扱数量

総括表

(単位：kg)

年度	月	積荷	卸荷	計
令和元年度	4	1,184		1,184
	5	984		984
	6	1,074		1,074
	7	1,168		1,168
	8	778		778
	9	826		826
	10	928		928
	11	985		985
	12	1,536		1,536
	1	1,360		1,360
	2	1,012		1,012
	3	924		924
計		12,759		12,759
平成30年度		14,605		14,605
29年度		15,709		15,709
28年度		14,317		14,317
27年度		7,085		7,085
26年度		5,554		5,554
25年度		5,723	39	5,762
24年度		5,619		5,619
23年度		5,102		5,102
22年度		5,236		5,236
21年度		7,675		7,675
20年度		8,402	2	8,404
19年度		14,811	98	14,909
18年度		14,069	46	14,115

東京便

(単位：kg)

年度	月	積荷	卸荷	計
令和元年度	4	1,184		1,184
	5	984		984
	6	1,074		1,074
	7	1,168		1,168
	8	778		778
	9	826		826
	10	928		928
	11	985		985
	12	1,536		1,536
	1	1,360		1,360
	2	1,012		1,012
	3	924		924
計		12,759		12,759
平成30年度		14,605		14,605
29年度		15,709		15,709
28年度		14,317		14,317
27年度		7,085		7,085
26年度		5,554		5,554
25年度		5,723	39	5,762
24年度		5,619		5,619
23年度		5,097		5,097
22年度		5,234		5,234
21年度		7,675		7,675
20年度		8,372		8,372
19年度		14,764	1	14,765
18年度		14,035	16	14,051

大阪便

(単位：kg)

年度	月	積荷	卸荷	計
令和元年度	4			
	5			
	6			
	7			
	8			
	9			
	10			
	11			
	12			
	1			
	2			
	3			
計				
平成30年度				
29年度				
28年度				
27年度				
26年度				
25年度				
24年度				
23年度		5		5
22年度		2		2
21年度				
20年度		30	2	32
19年度		47	91	138
18年度		34	30	64

7. 令和元年度航空貨物品目別取扱数量

(単位：kg)

	品 目	東 京	大 阪	福 岡	隠 岐	札 幌	沖 縄	名古屋	静 岡	合 計
積荷	一般貨物	253,597	11,540	412	359	4	0	0	0	265,912
	野 菜	377,421	0	0	30	0	0	0	0	377,451
	果 物	21,608	0	0	8	0	0	0	0	21,616
	植 物	20,371	0	0	56	0	0	0	0	20,427
	魚 介 類	1,242	545	202	24	0	0	0	0	2,013
	食 料 品	57,102	2,213	955	61	0	0	0	0	60,331
	特殊貨物	176	0	0	0	0	0	0	0	176
	動 物	402	391	101	211	0	0	0	0	1,105
	計	731,919	14,689	1,670	749	4	0	0	0	749,031
卸荷	一般貨物	162,679	478	65	196	0	0	0	0	163,418
	野 菜	0	0	0	0	0	0	0	0	0
	果 物	0	0	0	4	0	0	0	0	4
	植 物	0	0	0	0	0	0	0	0	0
	魚 介 類	0	0	0	136	0	0	0	0	136
	食 料 品	1,033	71	4	44	0	0	0	0	1,152
	特殊貨物	433	0	0	0	0	0	0	0	433
	動 物	495	1,699	229	181	4	0	0	0	2,608
	計	164,640	2,248	298	561	4	0	0	0	167,751

8. 年度別航空貨物品目別取扱数量

(単位：kg)

	品 目	平成22年度	平成23年度	平成24年度	平成25年度	平成26年度	平成27年度	平成28年度	平成29年度	平成30年度	令和元年度
積	一般貨物	458,477	319,027	229,621	290,562	187,494	150,084	148,926	198,160	265,511	265,912
	野 菜	536,120	323,144	618,662	525,610	529,661	385,248	434,415	432,606	442,321	377,451
	果 物	500	21,273	18,896	11,550	14,325	17,914	12,906	17,544	15,546	21,616
	植 物	478	499	2,008	495	8,233	7,136	19,410	14,149	14,705	20,427
	魚介類	55,293	57,397	22,528	9,935	1,118	2,442	238	207	1,585	2,013
	食料品	118,940	70,630	80,939	124,392	155,388	179,234	92,672	81,133	64,391	60,331
	特殊貨物	330	337	260	269	447	398	363	376	248	176
	動 物	1,610	1,548	1,523	1,395	1,336	1,165	836	1,023	757	1,105
	計	1,171,748	793,855	974,437	964,208	898,002	743,621	709,766	745,198	805,064	749,031
卸	一般貨物	241,129	243,034	272,019	322,106	314,507	296,437	278,024	265,450	229,965	163,418
	野 菜	1	2	5	0	3	9	0	0	8	0
	果 物		11	5	6	6	5	0	0	26	4
	植 物	2,024	1,473	515	602	10	18	47	6	8	0
	魚介類	1,181	1,925	1,676	1,280	655	418	437	592	270	136
	食料品	1,343	1,051	440	768	1,193	2,844	1,872	2,061	1,407	1,152
	特殊貨物	344	530	414	197	722	1,058	343	658	171	433
	動 物	3,439	2,705	2,472	1,692	1,655	1,130	1,759	2,210	2,525	2,608
	計	249,461	250,731	277,546	326,651	318,751	301,919	282,482	270,977	234,380	167,751

9. 年度別使用形態別着陸回数

(単位：回)

区分 年度	民間機		その他の				合計
	定期便	その他	国県有機	自衛隊機	外国機	チャーター便	
平成16	5,422	339	436	2		51	6,250
17	5,054	270	450	1		13	5,788
18	5,220	323	435	3		15	5,996
19	5,503	249	385	1		11	6,149
20	5,585	320	343	1		9	6,258
21	5,705	273	356	3		13	6,350
22	5,175	257	386	2		14	5,834
23	5,029	203	712	6		5	5,955
24	5,160	180	822	4		9	6,175
25	5,188	187	777	3		21	6,176
26	5,044	168	805	3		15	6,035
27	5,087	149	724	10		29	5,999
28	5,303	142	816			28	6,289
29	5,404	189	834	3		46	6,476
30	5,800	213	742			30	6,785
令和元	5,936	158	743	1		39	6,877

10. 年度別機種別着陸回数

(単位：回)

機種	平成17年度	18年度	19年度	20年度	21年度	22年度	23年度	24年度	25年度	26年度	27年度	28年度	29年度	30年度	令和元年度
A 3 0 0 - B 4	21														
A 3 0 0 - B 2	68														
A 3 0 0 - 6 0 0 R	791	1,018	1,153	1,298	1,138	784									
D H 3												2	4		
C J 4												2			
A 3 2 0 - 2 0 0	8	4	2		2	3				2					
A 3 2 1						1		2							
B 7 2 7															
B 7 3 7	7	14	15	11	377	627	1,209	1,152	1,027	928	974	811	1,027	1,118	1,105
B 7 6 7			2				359	716	950	1,051	864	1,010	801	721	728
B 7 8 7														2	
C R J 2 0 0												327	152		
E R J - 1 4 5															16
E R J - 1 7 0						4	2		12	6	134	300	358	2,213	1,907
E R J - 1 7 5									6	6	260	373	622	546	1,140
E R J - 1 9 0														44	54
T U - 1 5 4				2											
M D - 8 1	358	161	169	179	168	17									
M D - 8 7	393	380	353												
M D - 9 0	208	288	166	361	168	418	240	66							
D H C - 8 - 4 0 0	872	814	399	557	285	148	372	641	739	1,217	1,442	1,070	1,070	111	2
E - 1 9 0								2							
Y S - 1 1	14														
サ	2,335	2,564	3,279	3,198	3,591	3,197	2,862	2,590	2,505	1,852	1,446	1,443	1,417	1,096	269
A T R														3	777
C - 1	2	3	1	1	3	2	6	4	3	2	3		3		
C - 2															1
小型機(プロペラ)	140	174	116	154	138	105	68	73	92	73	46	53	93	45	45
小型機(ジェット)	6	11	14	7	3	8	39	26	6	5	2	1	1	12	11
ヘリコプター	565	565	478	492	477	535	798	903	842	893	828	897	924	874	822
合計	5,788	5,996	6,149	6,258	6,350	5,849	5,955	6,175	6,176	6,035	5,999	6,289	6,472	6,785	6,877

11. 年度別機種別停留回数

(単位：回)

機種	平成17年度	18年度	19年度	20年度	21年度	22年度	23年度	24年度	25年度	26年度	27年度	28年度	29年度	30年度	令和元年度
M D - 8 1	28			27	25										
M D - 8 7		26													
M D - 9 0	14	133	26		1	115	59	1							
A - 3 0 0	348	228	365	363	360	270									
B 7 3 7		2	3	2	5	6	303	364	353	363	365	328	328	365	362
B 7 5 7								2							
B 7 6 7									18	1		33	36	6	2
C R J 2 0 0												5			
DHC-8-400	1	1						3	4	4	1	1	1	2	
E R J 1 7 0						1								8	2
E R J 1 7 5											1	16	14	9	17
サ - ブ	1	1	151	360	357	214	18	12	12	1	29	228	134	12	1
A T R														2	5
小型機	55	84	30	43	71	33	30	42	43	17	18	40	35	22	26
ハリコプター	78	66	32	62	88	123	257	24	27	39	45	54	25	33	29
合計	525	541	607	857	907	762	667	448	457	425	459	705	573	459	444

12. 年度別欠航原因回数

(単位：回)

年 度	月	雲高・視程			台風 強風	空港 閉鎖	相手空港		航路 悪天候	機材関係			乗務員 練り	その他	計
		雨	霧	雪			天候 不良	空港 閉鎖		機材 練り	機材 故障	機材 整備			
令和 元 年 度	4						2				5				7
	5									2	1				3
	6						3			1					4
	7						2	2	2	13	7		3		29
	8						37		1	2	4		2		46
	9						10		1	8	1			1	21
	10				4		39								43
	11				2					8					10
	12						2			2	9	2			15
	1				6		6			5					17
	2	3		9			4			1	1				18
	3	2			2		4			1	2			2	13
	計	5	0	9	14	0	109	2	4	43	30	2	5	3	226
平成30年度		1	3	9	18	0	39	1	48	43	36	4	3	0	205
29年度		0	22	96	2	0	16	0	54	23	26	5	0	0	244
28年度		7	0	45	41	0	16	4	34	30	18	6	4	3	208
27年度		0	0	0	1	0	19	0	46	16	22	0	0	6	110
26年度		6	0	10	0	0	1	0	79	42	24	0	1	1	164
25年度		4	7	18	0	0	30	0	0	86	41	0	0	0	186
24年度		0	0	20	8	0	33	0	10	51	44	0	0	0	166
23年度		13	9	32	65	0	8	0	0	18	51	0	0	18	214
22年度		16	0	38	12	0	22	4	0	24	27	0	0	0	143
21年度		4	12	14	14	0	11	0	0	41	35	9	0	1	141
20年度		12	4	35	12	0	24	0	0	20	42	0	32	0	181
19年度		12	19	68	25	0	27	0	0	140	29	5	0	14	339
18年度		27	26	14	26	0	26	0	0	6	38	2	0	0	165
17年度		7	0	49	40	0	28	0	4	8	44	0	0	8	188

13. 着陸料収入等

(円)

区分 年度	着 陸 料		夜間照明料	停 留 料	計
	国 際	国 内			
平成15	318,333	284,025,899	—	4,812,316	289,156,548
16	3,260,042	265,362,667	—	4,324,043	272,946,752
17	1,149,764	237,362,766	—	4,514,088	243,026,618
18	1,418,394	249,074,613	—	3,709,516	254,202,523
19	1,728,094	259,695,713	—	4,812,855	266,236,662
20	517,596	280,419,313	—	5,288,028	286,224,937
21	330,664	262,151,767	—	5,238,865	267,721,296
22	681,999	234,502,668	—	4,666,447	239,851,114
23	—	161,037,325	—	2,302,043	163,339,368
24	291,864	219,955,648	—	2,355,570	222,603,082
25	1,292,741	244,130,673	—	2,452,218	247,875,632
26	635,688	267,105,707	—	2,322,509	270,063,904
27	422,028	248,758,826	—	2,324,054	251,504,908
28	341,856	259,494,900	—	3,062,083	262,898,839
29	709,766	250,590,206	—	2,829,668	254,129,640
30	903,932	295,065,532	—	2,541,868	298,511,332
令和元	915,798	320,930,124	—	2,423,102	324,269,024

5. 参考資料

1. 年度別積雪及び除雪等一覧 (12月から3月までの期間)

区分 年度	積雪 日数 (日)	年間 降雪量 (cm)	除雪 日数 (日)	凍結防止剤 散布日数 (日)	凍結防止剤 散布量 (kg)
平成6	38	43	13	22	85,200
7	54	53	14	29	104,400
8	38	40	13	9	(尿素) 5,500 (酢酸) 6,500
9	22	41	4	12	(尿素) 22,000 (酢酸) 1,900
10	21	24	11	8	(尿素) 49,160
11	45	67	15	22	(尿素) 53,600
12	36	54	10	16	(尿素) 73,400
13	34	17	8	14	(尿素) 38,400
14	42	49	14	8	(尿素) 51,640
15	28	10	17	25	(尿素) 105,220
16	36	47	16	18	(尿素) 99,500
17	21	88	23	30	(尿素) 162,400
18	4	19	7	9	(尿素) 56,800
19	42	57	19	21	(尿素) 154,400
20	15	39	13	10	(尿素) 37,600
21	10	13	10	12	(尿素) 71,200
22	30	55	39	34	(尿素) 240,000
23	24	44	28	22	(尿素) 174,240
24	14	21	17	13	(尿素) 77,060
25	12	63	16	25	(酢酸) 68,000
26	6	17	10	19	(酢酸) 55,000
27	7	18	7	17	(酢酸) 35,500 (蟻酸) 38,500
28	16	80	11	8	(蟻酸) 60,500
29	21	88	23	27	(蟻酸) 76,440
30	1	2	5	18	(蟻酸) 18,340
令和元	3	8	3	10	(蟻酸) 12,200

2. 令和元年度除雪機械使用台数

スノー スイーパー	凍結防止剤 散布車	スノー グレーダー	タイヤ ショベル	スノー プラウ	スノー ロータリー	合計
5台	1台	0台	0台	5台	1台	12台

3. 令和元年度鳥獣駆除記録

(単位：回)

項目 月	出 動 回 数	威 嚇 出 動								航 空 機 接 触								回収無 回 数
		ト ビ		カ ラ ス		サ ギ		そ の 他		ト ビ		カ ラ ス		サ ギ		そ の 他		
		回数	羽数	回数	羽数	回数	羽数	回数	羽数	回数	羽数	回数	羽数	回数	羽数	回数	羽数	
4月	82	55	185	7	22	4	15	16	27							1	1	
5月	89	63	228	5	7	6	6	15	32							1	1	
6月	65	42	114	1	1	5	5	17	416							3	4	
7月	86	52	181	0	0	14	15	20	400							3	3	
8月	168	97	473	3	7	56	123	12	239	2	2							
9月	101	33	88	6	60	48	103	14	91							1	2	
10月	125	74	301	21	3,789	18	29	12	24									
11月	119	36	88	63	41,268	9	18	11	19									
12月	111	31	324	69	54,750	2	2	9	10,561									
1月	102	49	354	46	10,181	1	1	6	107									
2月	78	26	56	48	16,227	2	3	2	3									
3月	96	58	170	36	11,133	0	0	2	9									
計	1,222	616	2,562	305	137,445	165	320	136	11,928	2	2	0	0	0	0	9	11	0

4. 年度別バードスイープ出動回数

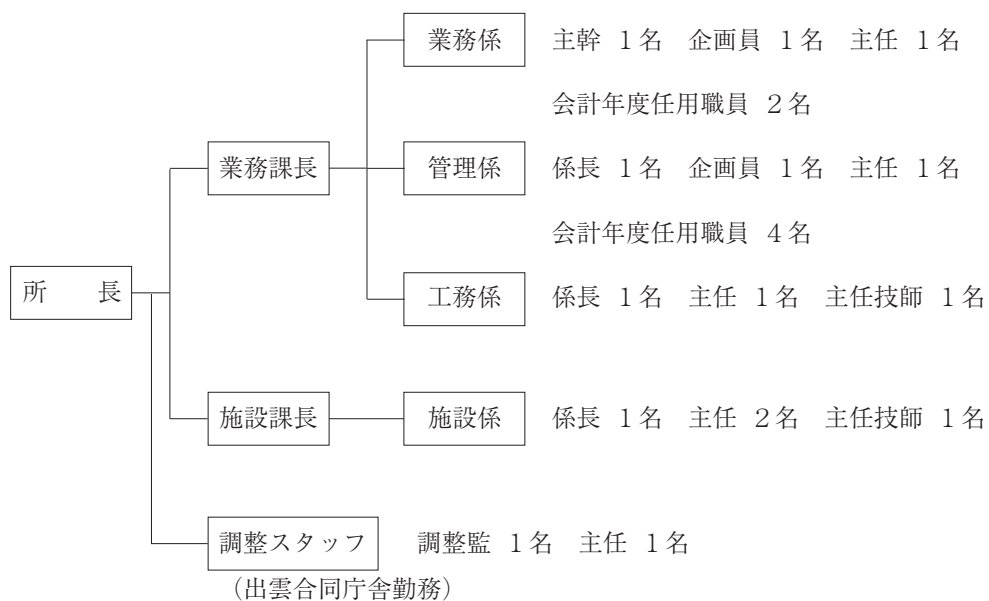
(単位：回)

年度 月	平成17年度	18年度	19年度	20年度	21年度	22年度	23年度	24年度	25年度	26年度	27年度	28年度	29年度	30年度	令和元年度
4月	5	1	2	1				9	9	12	3	6	2	2	1
5月	11	14	4	4	2	2	7	15	38	36	9	2	2	2	3
6月	55	21	13	2	5	16	2	43	30	33		4		2	7
7月	26	22	2	2	3	16	14	30	62	26	6	1			3
8月	78	24	10		17	13	36	53	160	23	15	3	1	2	8
9月	31	17	3	2	7	10	6	61	108	79	13	8	6	3	2
10月	40	20	4	2		18	39	80	112	33	17	12	2	1	5
11月	15	8	4		1	32	29	58	77	12	6	6	1	1	2
12月	1		1	1		1	12	6	35	7	4	3	1		6
1月	1	1	3			6	9	19	112	11	5	5	3	1	4
2月	5	1		2	3	1	11	46	63	11	6	5	4		5
3月	5	3	9	7	12	1	19	41	101	4	1	2	5	1	3
計	273	132	55	23	50	116	184	461	907	287	85	57	27	15	49

5. 組織及び職員数

令和2年5月1日現在

1 組織図



2 職員数

所長	調整監	課長	係長	主幹	企画員	主任	主任技師	正規職員計	会計年度任用職員	計
1	1	2	3	1	2	6	2	18	6	24

6. 空港関係官公署及び民間事業所

令和2年5月1日現在

- 1 島根県出雲空港管理事務所
- 2 国土交通省大阪航空局出雲空港出張所
- 3 気象庁関西航空地方气象台出雲航空気象観測所
- 4 島根県防災航空管理所
- 5 島根県警察本部航空隊
- 6 島根県出雲警察署出雲空港派出所
- 7 出雲空港ターミナルビル(株)
- 8 日本航空(株) 出雲空港駐在員事務所
〔(株)一畑トラベルサービス〕
- 9 (株)フジドリームエアラインズ 出雲空港支店
- 10 (株) エスエーエス出雲空港事業所
- 11 (株) J A Lエンジニアリング出雲空港整備事業所
- 12 日本エアコミューター(株) 出雲駐在
- 13 (株)一畑百貨店 出雲空港売店
- 14 永瀬石油(株) 出雲空港サービス
- 15 企業警備保障(株) 出雲空港派遣隊(保安)
- 16 企業警備保障(株) 出雲空港消防隊
- 17 企業警備保障(株) 出雲空港地上作業監視業務
- 18 セントラルヘリコプターサービス(株)
- 19 (株) J a l u x エアポート
- 20 (株)至誠
- 21 メディアクッキングサービス(株)
- 22 ヤマトグローバルエクスプレス(株) 松江営業所
- 23 北陽ビル管理(株) 出雲営業所 (出雲空港担当)
- 24 日本航空(株) 山陰支店