

しまねの河川と海岸だより

🌻 平成30年8月号 🌻

発行：島根県土木部河川課

〔目次〕

- | | |
|------------------------------|-----------|
| ◆ 平成30年7月豪雨による江の川沿川の浸水被害について | 河川課 企画調査G |
| ◆ 夏休みファミリーデー in 土木部 | 河川課 企画調査G |
| ◆ きれいな海を守るための日韓青少年の奉仕活動 | 河川課 管理G |
| ◆ 「ハートフルしまね」登録団体を募集しています！ | 河川課 管理G |



ハートフルしまね



平成30年7月豪雨による江の川沿川の浸水被害について

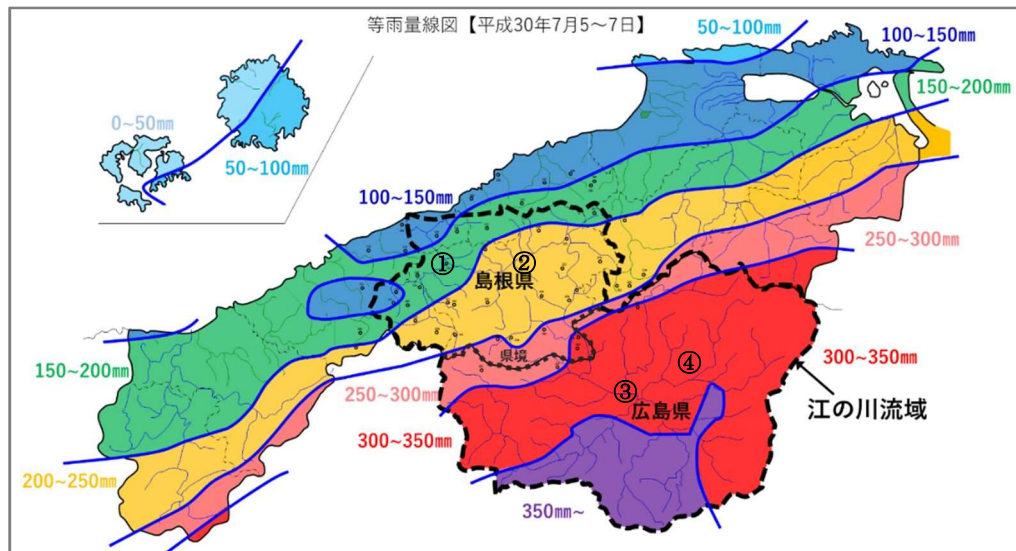
河川課企画調査グループ

平成30年7月5日からの豪雨により、西日本各地で多くの浸水被害が発生しました。島根県では、江の川沿川で江の川本川の水位上昇により浸水被害が多数発生しました。

1. 降雨の状況

○ 江の川流域の総雨量は、下流の島根県側が150mm～250mmであったのに対し、大雨特別警報が発表された上流の広島県側では、300mm～400mmもの豪雨に見舞われました。

- ①桜江観測所:総雨量 149mm(7/5 7時～7/7 9時)、最大時間雨量 21mm
- ②川本観測所:総雨量 233mm(7/5 6時～7/7 5時)、最大時間雨量 39mm
- ③三次観測所:総雨量 346mm(7/5 7時～7/7 9時)、最大時間雨量 34.5mm
- ④庄原観測所:総雨量 384mm(7/5 2時～7/7 18時)、最大時間雨量 36.5mm



2. 江の川の水位の状況

○ 江の川下流の水位は、すべての地点で氾濫危険水位を大きく超過し、戦後最大の昭和47年洪水に次ぐ水位となりました。

- ①川平観測所（江津市）
14.74m（観測史上第2位）
氾濫危険水位（9.7m）超過
- ②川本観測所（川本町）
14.21m（観測史上第1位※）
※観測開始：S55
氾濫危険水位（8.6m）超過



国土交通省浜田河川国道事務所ホームページより引用

③大津観測所（邑南町）

11.60m（観測史上第2位）

氾濫危険水位（9.0m）超過

3. 浸水および被害状況

(1) 浸水被害

江の川沿い及び支川において、291棟の住宅被害が発生しましたが、人的被害はありませんでした。

県報道発表資料（8月21日14時現在）参照

	住家被害(棟)		
	床上浸水	床下浸水	計
江津市	165	41	206
川本町	54	6	60
美郷町	10	12	22
邑南町	1	2	3
計	230	61	291

【八戸川】



(2) 主な施設被害

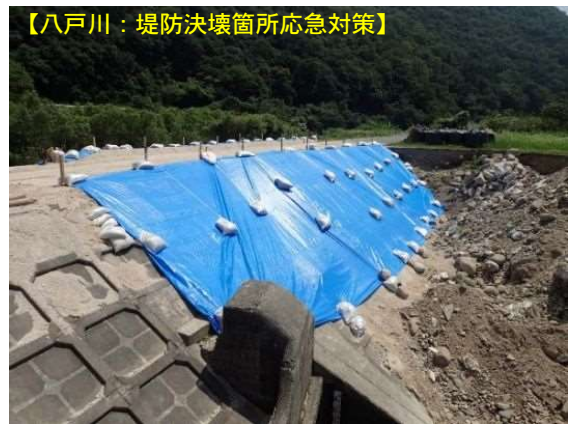
県管理河川では江の川支川の八戸川や矢谷川で甚大な浸水被害が発生しました。

○八戸川 堤防決壊 L=99m、堤防漏水 L= 70m

【八戸川：堤防決壊箇所】



【八戸川：堤防決壊箇所応急対策】



【八戸川：堤防漏水箇所】



【八戸川：堤防漏水箇所応急対策】



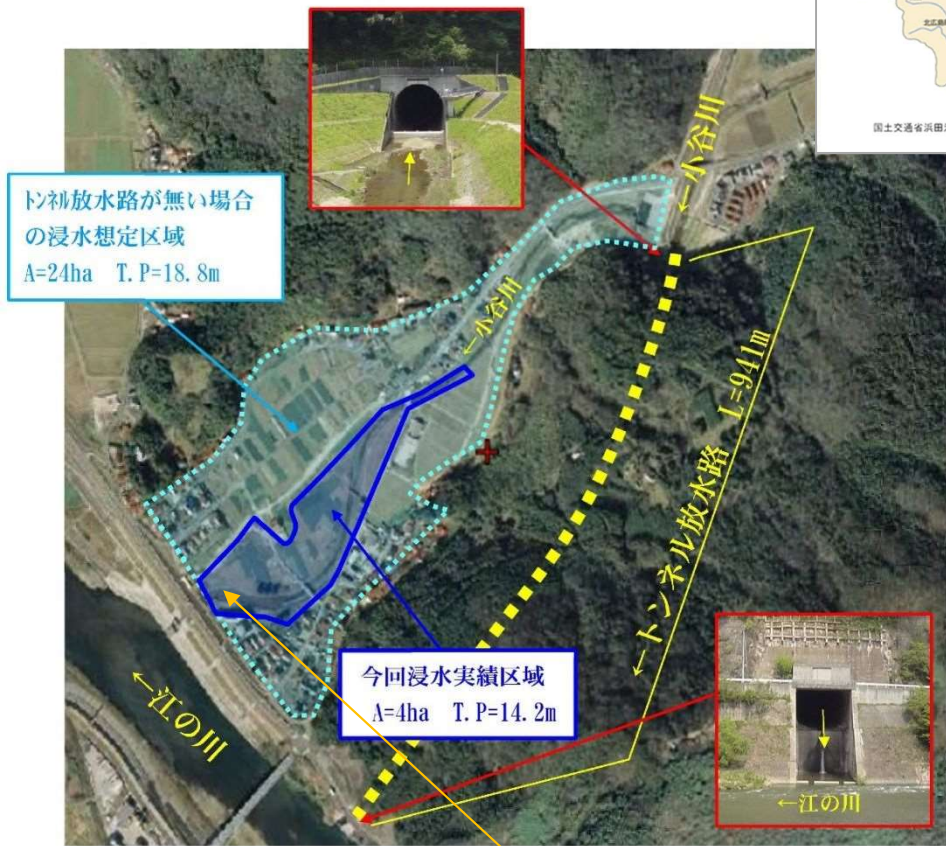
○矢谷川 浸水状況



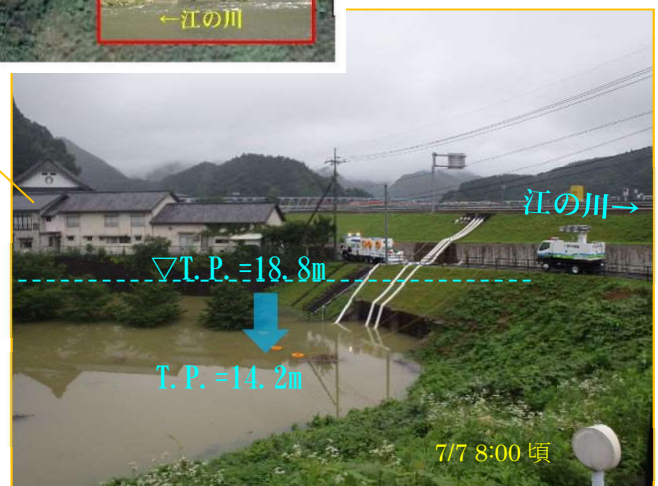
4. 河川改修の効果

○小谷川トンネル放水路建設の効果

施設位置 江津市桜江町谷住郷
 完成年度 H18 年度
 流域面積 21.7km² 計画高水流量 310m³/s



小谷川のトンネル放水路建設及び江の川の堤防整備により、浸水区域 20ha、最大浸水深 4.6mの低減効果があったと推定されます。 ⇒ 家屋浸水無し



夏休みファミリーデーin 土木部

河川課企画調査グループ

8月7日に土木部職員の子供たちを対象にファミリーデーを実施しました。参加者には名刺交換や土木部の仕事見学をしてもらいました。

河川課では、松江堀川的环境や水防災について話をし、土木部の仕事への理解を深めてもらいました。

【河川開発室長との名刺交換】



【松江堀川について説明】

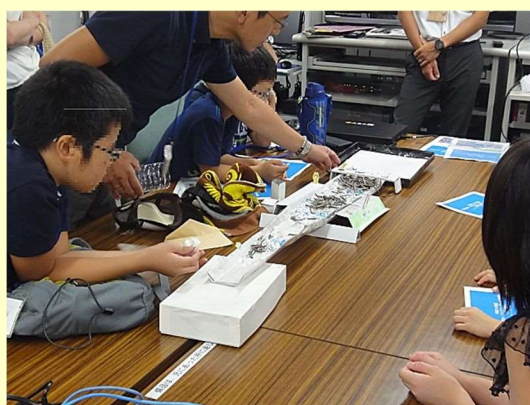


堀川の歴史や環境について説明



生き物クイズ実施

【水防災について説明】



手作り模型でわかりやすく説明



実物の水位計（センサー）も見てもらいました

きれいな海を守るための日韓青少年の奉仕活動

河川課管理グループ

島根県と韓国NGO法人「韓日社会文化フォーラム」の共催で、日韓の生徒と一緒に島根県内の海岸漂着物の状況を調査する事業を7/20～24に実施しました。

韓国からは中高生6名、県内からは出雲西高等学校の生徒15名の合計21名が参加し、海岸清掃活動や海洋ゴミに関する討論会を行いました。

出雲市大社町ひろげ浜



この事業で海岸の実態を観察した韓国の中高生に、帰国後、周囲の人々にその様子や感想を伝えてもらい、また、この取り組みを継続していくことで「韓国内でのポイ捨て」が減り、漂着ゴミ減少に繋がることを期待しています。

松江市鹿島町 御津海岸



海洋ゴミに関する討論会

（韓国の中学生の感想）

☆波の影響で韓国の東海からゴミが大量に日本の海岸に漂着することを知りました。実際に清掃活動をし、日本の学生と海洋ゴミに関する討論会や交流会を行うことで、漂着ゴミについて深く考え、反省するなど多くの影響を受けました。

また、日本の家庭でホームステイを経験し、日本の文化やライフスタイルを知ることができ、この活動に参加して良かったと思います。



「ハートフルしまね」登録団体を募集しています！

河川課管理グループ



「ハートフルしまね」とは・・・

島根県が管理する道路・河川・海岸・公園・砂防施設・港湾・空港施設等における、草刈や清掃などのボランティア活動を支援する制度。河川と海岸では、平成30年3月現在で678団体、73,733人の方々に登録いただいています。



登録によるメリットは??

♡ 交付金制度

活動における経費に対し、機械の燃料費や消耗品費などの実費程度を助成します。費用は以下のとおりです。なお、市町村等からの助成との重複はできません。

- ◆草刈り（河川、海岸）・・・1人活動時間当たり200円
- ◆清掃・植樹・・・消耗品等の購入費（上限1万円）

♡ 傷害保険制度

活動される方の万一の事故に備え、傷害・賠償責任保険に加入します。活動の際、参加者が負傷した場合・誰かを負傷させた場合、ケガ等の程度により最大で500万円の保険金が支払われます。

♡ 表彰制度

特に功績のあった団体を知事表彰する制度を設けています。表彰は道路公園、河川砂防、海岸港湾漁港の部門毎に毎年8月頃に行います。表彰に該当する団体がありましたら自薦・他薦問わずご応募してください。



団体認定申請は随時受け付けています。



**詳しくは、最寄の県土整備事務所または
島根県土木部河川課までお問合せください。**

【島根県 HP】

<http://www.pref.shimane.lg.jp/infra/river/kasen/volunteer/>

【編集後記】 河川課 企画調査グループ 金村

全国各地での状況からもわかるように、近年はいつ、どこで大雨による災害が発生するかわかりません。今回の7月5日豪雨のように広島県側の大雨が島根県の河川の水位に影響することもあるので、近所の状況確認のみで無く、气象台や行政が発信している情報を入手し、早めに命を守る行動をとっていただければと思います。

さて、島根県河川課では、今後も河川・海岸に関する話題・情報を提供したいと思います。バックナンバーは河川課ホームページにも掲載していますのでご覧ください。

編集者 島根県土木部河川課企画調査グループ

TEL : 0852-22-5647 FAX : 0852-22-5681

mail : kasen@pref.shimane.lg.jp

河川課 しまねの河川と海岸だより HP : <http://www.pref.shimane.lg.jp/infra/river/kasen/tayori/>

