

# しまねの河川と海岸だより

♡ 平成30年2月号 ♡

発行：島根県土木部河川課

## 〔目次〕

- |                                      |              |
|--------------------------------------|--------------|
| ◆ 浜田ダム再開発（改造工事）を紹介します                | 河川課 河川開発室    |
| ◆ 河川護岸の復旧を進めています！                    | 河川課 防災G      |
| ◆ 「ダムカード」配布しています！                    | 河川課 河川開発室    |
| ◆ 平成29年度「土砂災害防止に関する絵画・作文」優秀作品の展示について | 砂防課 管理・災害調整G |





# 浜田ダム再開発（改造工事）を紹介します

河川課 河川開発室



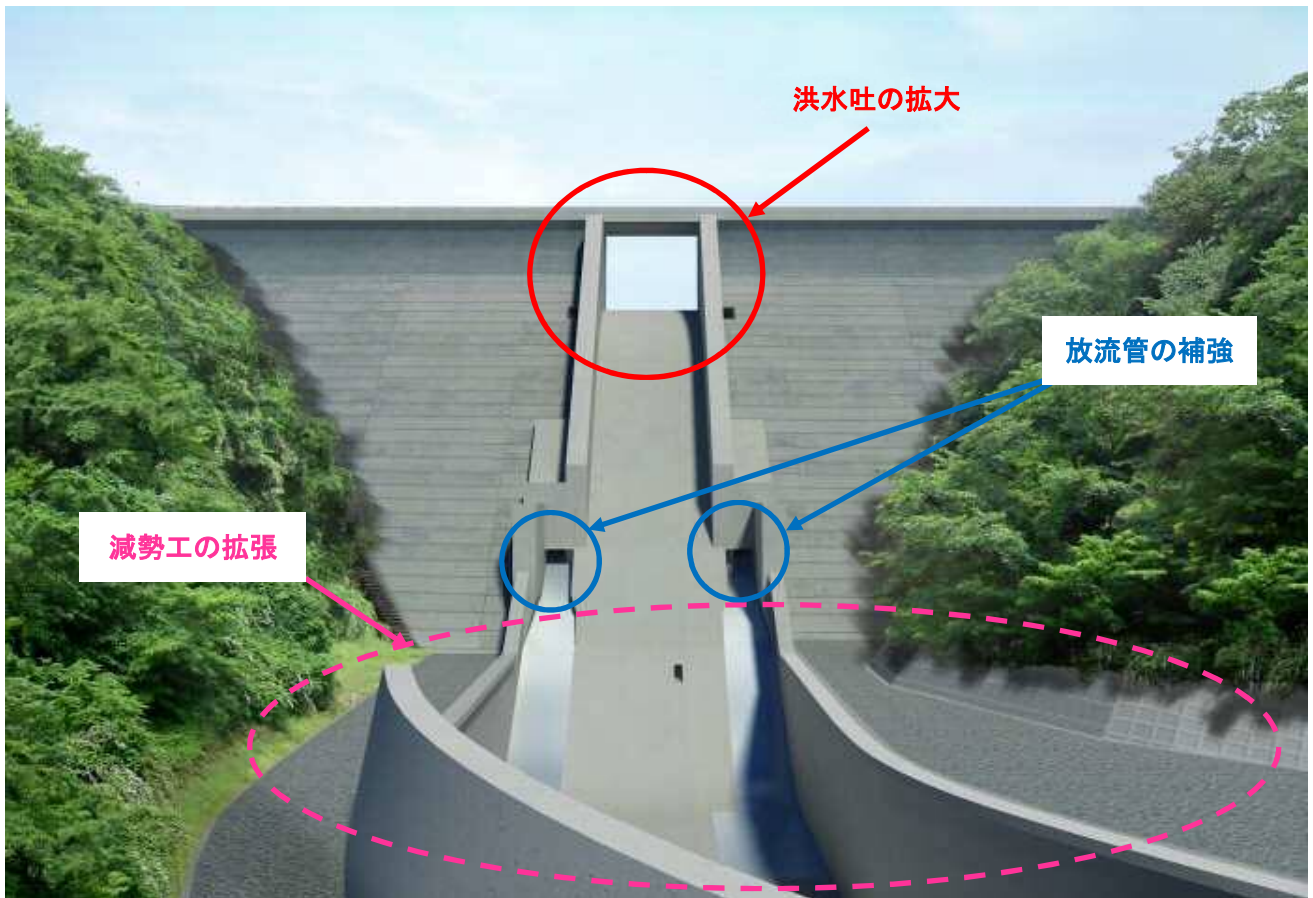
浜田ダム再開発工事の様子（H29.12 撮影）

浜田ダム（浜田市、二級河川浜田川）は、昭和 38 年に完成した重力式コンクリートダムです。  
昭和 58 年、63 年の未曾有の洪水被害を契機に着手した治水事業（浜田川総合開発事業）の一環として、第二浜田ダム建設（H28 運用開始）とともに、浜田ダム再開発（改造工事）を現在施工しています。





浜田ダム再開発の主な工事内容は、より大きなダム流入量（洪水）に対応するための洪水吐の拡大工事、洪水を安全に下流へ流すための減勢工の拡張工事や放流管等の補強工事などです。

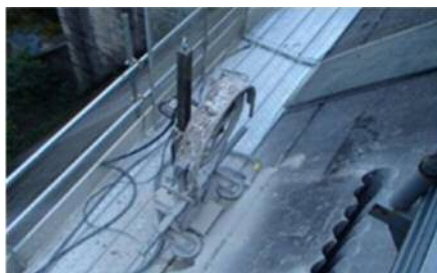


完成イメージ

### 洪水吐の拡大

既設洪水吐（クレストゲート）を拡大するため、ダム堤体の一部を取壊します。

取壊し工法は、振動によるひび割れなど堤体への影響を避けるため、ワイヤーソーイング工法により切断し、ブロック状にしてクレーンで吊り出します。



ワイヤーソーイング



吊り出し状況



コンクリート切断面

## 👂 耳より情報 👂

第二浜田ダムの天端道路の親柱は、浜田ダムから切り出したコンクリートを使っています。

硬くて、ち密で、とても良いコンクリートです。



## 減勢工の拡張

より大きな放流量を安全に下流へ流すため、減勢工の拡張工事を行います。

川の流れを切り替えて、右側→左側の順に工事を行います。



減勢工施工状況（全景）



基礎掘削施工状況



導流壁施工状況

## 放流管の補強

浜田ダムは流水型ダム※に改造するため、洪水時には放流管内を土砂混じりの水が流れて管内を傷めることから、ステンレспанネルを張り付けて補強（摩耗対策）を行います。

※ 流水型ダムとは、洪水調節機能に特化し、常時は貯水せず、洪水時にのみ貯留し、下流沿川の洪水被害を軽減するダム。上流から流れてきた土砂を全て捕捉するのではなく、流水と同時に土砂を下流に流す。



ステンレспанネル設置状況（溶接作業）



補強工事完了（右側放流管）



# 河川護岸の復旧を進めています！

河川課 防災グループ

平成28年7月、平成29年7月の豪雨により県内の河川護岸が多数被災しました。現在、復旧に向け作業を行っており、一部の被災箇所において復旧が完了しました。全被災箇所の一日も早い復旧完了に向け、引き続き鋭意作業を進めてまいります。

## 平成28年7月に被災し、復旧完了した河川護岸の事例



福光川（大田市）



銀山川（大田市）

# 「ダムカード」配布しています！



河川課 河川開発室

## ★ダムカードとは？

皆さん「ダムカード」をご存じですか～？ もしかして、もう集めていますか～？

「ダムカードは」全国のダムで配布されているもので、表面はダムの写真、裏面はダムに関するマニアックな情報が詰まった、まさに「小さなパンフレット」となっています。

全国では、600種類以上のカードが配布されており、島根県土木部では、10のダムで配布しています。

## ★どうしたらもらえるの？

「ダムカード」をゲットする方法・・・  
それは、いたってシンプルです。

### 「ダムに行くこと」です！！

「ダムカード」は、ダムへ来訪された方に限り、1人1枚お渡しします。

まずは、ダム管理所※をお訪ねください。

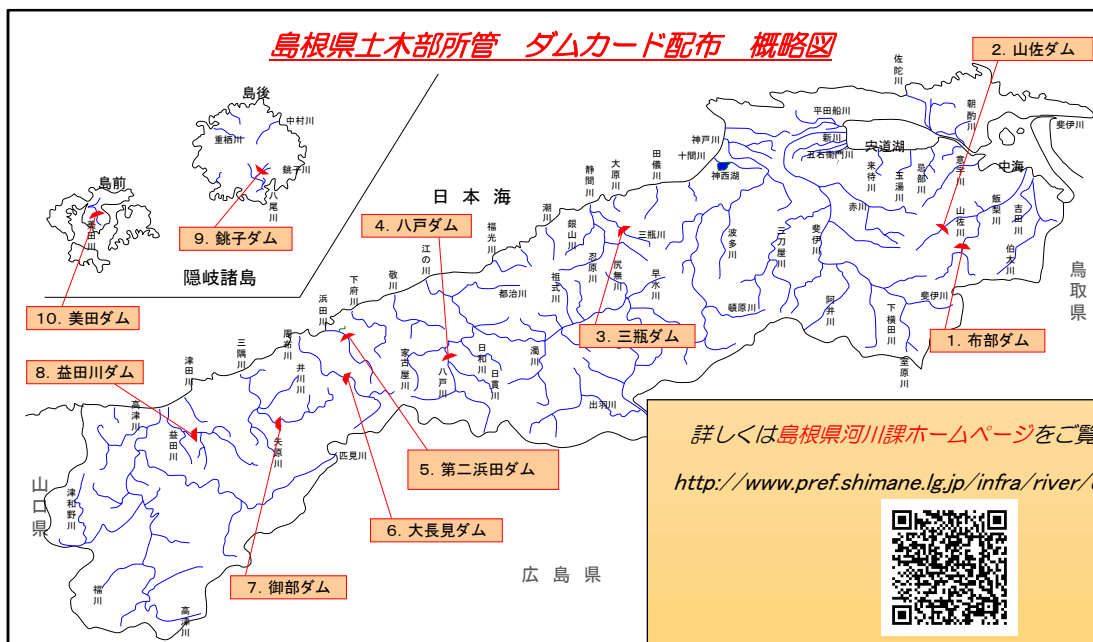
カードを集めながら、ダムを巡ることで、ダムという、巨大な構造物のもつ魅力に、触れてみてください！

## ★どこでもらえるの？

以下のダム管理所等で配布しています。

番号	ダム名	配布場所	配布場所住所 (ダム管理所等)	ダム管理所等TEL
1	布部	布部ダム管理所	安来市広瀬町布部2845-20	(0854)36-0050
2	山佐	山佐ダム管理所	安来市広瀬町上山佐3036-11	(0854)35-0156
3	三瓶	三瓶ダム管理所	大田市三瓶町野城イ849-24	(0854)86-0530
4	八戸	八戸ダム管理所	江津市桜江町八戸1661-55	(0855)92-1361
5	第二浜田	第二浜田ダム管理所	浜田市河内町1952-2	(0855)22-3051
6	大長見	大長見ダム管理所	浜田市長見町934-14	(0855)22-8340
7	御部	御部ダム管理所	浜田市三隅町黒沢2368-6	(0855)35-1421
8	益田川	益田川ダム管理所	益田市久々茂町イ1352-1	(0856)23-0703
9	銚子	銚子ダム管理所	隠岐郡隠岐の島町原田一ツ木985-8	(0851)2-4362
10	美田	島前集合庁舎隠岐支庁県土整備局 島前事業部 ※美田ダムは無人	隠岐郡西ノ島町大字別府字飯田56-17	(08514)7-9117

※美田ダムについては、無人となっていますので、ダムへ来訪した証明写真をご持参の上、島前集合庁舎をお訪ね下さい。



詳しくは島根県河川課ホームページをご覧ください！

<http://www.pref.shimane.lg.jp/infra/river/dam/card/>





## 平成29年度「土砂災害防止に関する絵画・作文」優秀作品の展示について

砂防課 管理・災害調整グループ

島根県では、次代を担う小・中学生の皆さんに土砂災害及びその防止についての理解と関心を深めていただくため、毎年「土砂災害防止に関する絵画・作文」の募集を行っています。

6月1日から9月15日まで「土砂災害及びその防止対策に係るもの」をテーマに募集を行ったところ、16校から37点の応募をいただきました。誠にありがとうございました。

県選考会の結果、最優秀賞2点、優秀賞3点、入選4点を選出し表彰しました。

このたび、入賞・入選されたみなさんの作品展示を行いますので、是非ご覧ください。

### 絵画の部（小学校）

最優秀賞	出雲市立北陽小学校	5年	すぎはら まな 杉原 愛菜
優秀賞	江津市立高角小学校	3年	さいしょ りく 税所 哩久
入選	松江市立津田小学校	6年	やなぎはら りく 柳原 凌空

### 絵画の部（中学校）

最優秀賞	出雲市立斐川東中学校	2年	つちえ もか 土江 もか
優秀賞	出雲市立斐川東中学校	1年	みしま みほ 三島 未帆
入選	松江市立第二中学校	3年	よしだ りか 吉田 梨華
入選	浜田市立三隅中学校	3年	みうら りな 三浦 里奈
入選	雲南市立三刀屋中学校	1年	いたがき かずは 板垣 寿栄

### 作文の部（中学校）

優秀賞	益田市立中西中学校	2年	わいもと としか 和井元 としか
-----	-----------	----	---------------------

### 優秀作品展示

日時：平成30年3月2日（金）～3月11日（日）

会場：島根県立図書館 2階回廊展示スペース（松江市内中原町52番地）

#### 絵画の部（小学校） 最優秀賞



「ダムがあっても早めのひなん」  
出雲市立北陽小学校 5年 杉原愛菜

#### 絵画の部（中学校） 最優秀賞



「土砂災害防止に関する絵画」  
出雲市立斐川東中学校 2年 土江もか

## 【編集後記】 河川課 企画調査グループ 金村

今月はダムマニアにはたまらない浜田ダム再開発の工事状況写真や耳より情報、ダムカードに関する情報を掲載しています。ダムカードは島根県内だけではなく、全国で配布していますので旅行の際は記念にダムに立ち寄ってみてはいかがでしょうか。

さて、島根県河川課では、今後も河川・海岸に関する話題・情報を提供したいと思います。バックナンバーは河川課ホームページにも掲載していますのでご覧ください。

編集者 島根県土木部河川課企画調査グループ

TEL : 0852-22-5647 FAX : 0852-22-5681

mail : [kasen@pref.shimane.lg.jp](mailto:kasen@pref.shimane.lg.jp)

河川課 しまねの河川と海岸だより HP : <http://www.pref.shimane.lg.jp/infra/river/kasen/tayori/>

