

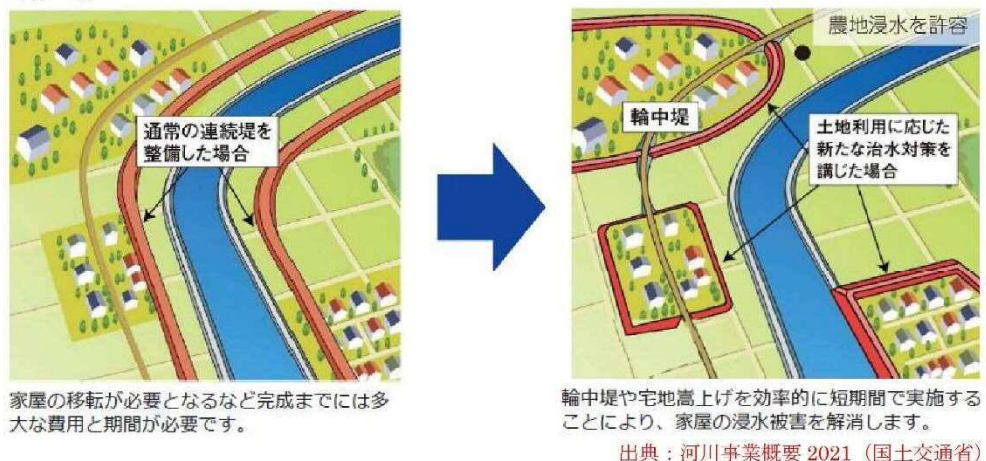
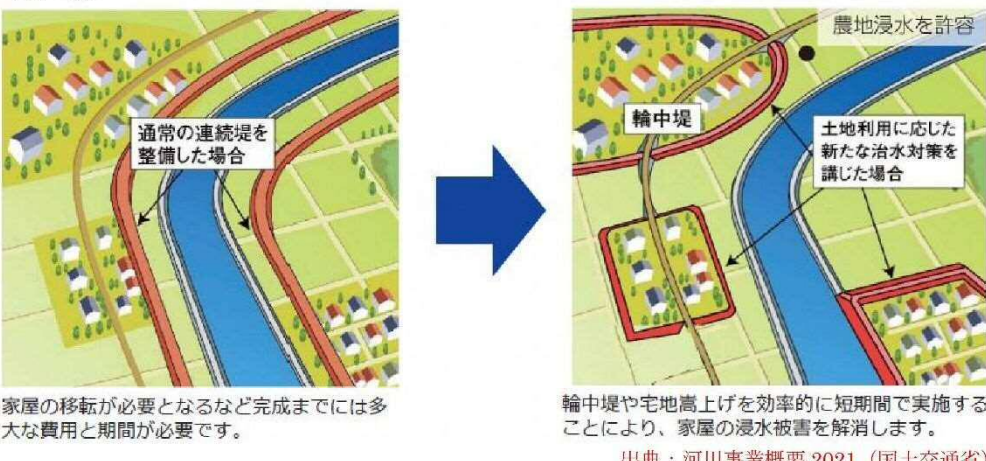
赤文字：素案作成時に変更した箇所

青文字：原案作成時に変更した箇所

## 江の川水系下流支川域河川整備計画(本文)変更(案)の対比表

江の川水系下流支川域河川整備計画(本文) 素案	江の川水系下流支川域河川整備計画(本文) 原案
<p><b>1. 流域と河川の概要</b></p> <p>一級河川江の川は、広島県山県郡北広島町阿佐山(標高 1,218m)の東方を源として、広島県三次市で西流した後、島根県邑智郡邑南町に達します。島根県内では1市3町を通過する間、美郷町において大きく屈曲しながら、出羽川、矢谷川、濁川、小谷川、八戸川、都治川等の支川を合流し江津市において日本海へ注いでいます。その流域は広島・島根両県にわたり、中国地方の河川では最大の流域面積 3,900km<sup>2</sup>を持ち、幹線流路延長は 194km におよび、中国地方中央部における社会、経済、文化の基盤をなしています。</p> <p>本河川整備計画の策定対象範囲である下流支川域は、江の川水系の中で島根県に位置する支川のうち、出羽川流域及び八戸川流域を除く支川全域です。この下流支川域の流域面積は約 648.4km<sup>2</sup>で、42 流域 68 河川が含まれています。</p> <p><b>(地形・地質)</b></p> <p>江の川水系下流支川域は中国山地の北側にあたり、東側は三瓶山(標高 1,126m)、南側は阿佐山(標高 1,218m)に画された範囲にあり、標高 50~400m 程度の準平原が広く分布しています。こうした平原状の地形は谷底平野を末端に伴いながら周辺の山地に深く湾入し、この比較的単調な地形を穿って先行性河川である江の川が日本海に流入しています。</p> <p>江の川沿岸は河川の浸食作用により河岸部が急傾斜で落ち込み、斜面には比較的自然的状態を保った形で植生が現存しており、江の川特有の河川景観を形成しています。</p> <p>下流支川域を流れる支川は江の川に急流で落ち込み、また地質は流紋岩類や花崗岩であり岩質が堅いことから浸食を受けにくく、断魚溪、蜻龍峽、大槇谷峽谷、観音滝、岩瀧寺の滝等、各所で渓谷美を作り出しています。</p> <p>地質は、北西部の本川下流部に古生代の三郡変成岩が分布し、流域南部には中生代白亜紀の溶結性凝灰岩質岩石(高田流紋岩相当層)が広大な面積を占め、その岩質から比較的急峻な地形が広く展開しています。このような火山性岩石に、邑南町付近の本川沿いに花崗岩類が、後期白亜紀から古第三紀にかけて北東-南西方向に分布しています。北部の海岸に広がる温泉津丘陵には洪積世の都野津礫層が小規模に分布しています。</p> <p><b>(気 候)</b></p> <p>江の川水系下流支川域は中国山地沿いの豪雪地帯に位置しており、気候は日本海型気候地域に属し、冬に雪が多い北陸・山陰型と言われます。支川域の中央に位置する川本観測所(気象庁)の年平均気温は 13.8℃、年降水量は 1,600~2,400mm 程度となっています。</p> <p><b>(自然環境)</b></p> <p>江の川水系下流支川域は、自然公園法に基づく大山隠岐国立公園三瓶山地域や、国の名勝に指定されている断魚溪などの溪谷的自然が多く残る地域となっています。</p>  <p>写真出典：島根県環境生活部自然環境課 HP</p>	<p><b>1. 流域と河川の概要</b></p> <p>江の川は、広島県山県郡北広島町阿佐山(標高 1,218m)に水源を發し、小支川を合わせながら北東に流れ、途中三次市において馬洗川、西城川、神野瀬川を三方より合流し、流路を西に転じて先行性の溪谷をつくって流れ、島根県的美郷町において大きく屈曲して西南に向かい、河口に近づくにしたがって徐々に流れを北に向け、江津市において日本海に注ぐ、幹線流路延長 194km、流域面積 3,900km<sup>2</sup>の一級河川です。</p> <p>その流域は中国山地のほぼ中央を貫流し、広島県、島根県と2県にまたがっており、中国地方では最大の流域面積を持ち、中国地方中央部における社会、経済、文化の基盤をなしています。</p> <p>本河川整備計画の策定対象範囲である下流支川域は、江の川水系の中で島根県に位置する支川のうち、出羽川流域及び八戸川流域を除く支川全域です。この下流支川域の流域面積は約 648.4km<sup>2</sup>で、42 流域 68 河川が含まれています。</p> <p><b>(地形・地質)</b></p> <p>江の川水系下流支川域は中国山地の北側にあたり、東側は三瓶山(標高 1,126m)、南側は阿佐山(標高 1,218m)に画された範囲にあり、標高 50~400m 程度の準平原が広く分布しています。こうした平原状の地形は谷底平野を末端に伴いながら周辺の山地に深く湾入し、この比較的単調な地形を穿って先行性河川である江の川が日本海に流入しています。</p> <p>江の川沿岸は河川の浸食作用により河岸部が急傾斜で落ち込み、斜面には比較的自然的状態を保った形で植生が現存しており、江の川特有の河川景観を形成しています。</p> <p>下流支川域を流れる支川は江の川に急流で落ち込み、また地質は流紋岩類や花崗岩であり岩質が堅いことから浸食を受けにくく、断魚溪、蜻龍峽、大槇谷峽谷、観音滝、岩瀧寺の滝等、各所で渓谷美を作り出しています。</p> <p>地質は、北西部の本川下流部に古生代の三郡変成岩が分布し、流域南部には中生代白亜紀の溶結性凝灰岩質岩石(高田流紋岩相当層)が広大な面積を占め、その岩質から比較的急峻な地形が広く展開しています。このような火山性岩石に、邑南町付近の本川沿いに花崗岩類が、後期白亜紀から古第三紀にかけて北東-南西方向に分布しています。北部の海岸に広がる温泉津丘陵には洪積世の都野津礫層が小規模に分布しています。</p> <p><b>(気 候)</b></p> <p>江の川水系下流支川域は中国山地沿いの豪雪地帯に位置しており、気候は日本海型気候地域に属し、冬に雪が多い北陸・山陰型と言われます。支川域の中央に位置する川本観測所(気象庁)の年平均気温は 13.8℃、年降水量は 1,600~2,400mm 程度となっています。</p> <p><b>(自然環境)</b></p> <p>江の川水系下流支川域は、自然公園法に基づく大山隠岐国立公園三瓶山地域や、国の名勝に指定されている断魚溪などの溪谷的自然が多く残る地域となっています。</p>  <p>写真出典：島根県環境生活部自然環境課 HP</p>

江の川水系下流支川域河川整備計画(本文)変更(案)の対比表

江の川水系下流支川域河川整備計画(本文) 素案	江の川水系下流支川域河川整備計画(本文) 原案
<p><b>(2) 洪水による災害の発生防止又は軽減に関する目標</b></p> <p>江の川水系下流支川域においては、過去昭和46年、昭和47年、昭和58年をはじめ、近年でも平成30年、令和2年、令和3年など大きな浸水被害が度々生じています。浸水被害の程度は降雨の状況や江の川本川の水位、及び流域の諸状況等、多くの要因に左右されるため、下流支川域の各流域の特性に応じて個別に目標を設定し、洪水を安全に流下させることにより、家屋及び農地等の浸水被害を防ぎます。また、地形的制約等がある場合で、宅地嵩上げ等による整備が効率的な箇所については、土地利用一体型水防災事業<sup>※1)</sup>を活用した宅地嵩上げ等による治水対策をまちづくりと連携して進めていきます。</p> <p>なお、整備段階での洪水や計画規模を上回る洪水に対しても被害を最小限に食い止めるため、インターネット等によるリアルタイムの河川水位や雨量情報の提供、河川監視カメラの整備を行うほか、危険箇所や避難場所等を地図上に示したハザードマップ<sup>※2)</sup>の普及推進などにより平常時から防災意識の向上を図ります。さらに、水防活動との連携、情報伝達体制及び警戒避難体制の整備はもとより、自主防災組織<sup>※3)</sup>の育成強化に向けた協力支援など、関係機関や地域住民等と協力して総合的な被害軽減対策を講じます。</p> <p>※1) 土地利用一体型水防災事業：上下流バランス等の関係から長期間河川改修の実施が困難な地域において、住宅・宅地等を洪水被害から守るために住宅地の嵩上げや輪中堤等の築堤を実施することで短期間、かつ経済的に家屋浸水の対策を実施する事業。</p> <p>イメージ</p>  <p>※2) ハザードマップ：危険箇所や避難場所など、避難に関する情報を地図にまとめたものであり、平常時からの住民の防災意識の啓発と災害時における円滑な避難行動の促進によって人的被害の軽減を図ることが主な目的である。</p> <p>※3) 自主防災組織：地域住民の自衛意識と連帯感に基づいて自主的に結成される組織であり、日頃から住民への防災知識の普及・啓発、防災訓練の実施など災害に対する備えを行い、また災害発生時における情報の収集・伝達、被災者の救出・救護等の活動を行う。</p>	<p><b>(2) 洪水による災害の発生防止又は軽減に関する目標</b></p> <p>江の川水系下流支川域においては、過去昭和46年、昭和47年、昭和58年をはじめ、近年でも平成30年、令和2年、令和3年など大きな浸水被害が度々生じています。浸水被害の程度は降雨の状況や江の川本川の水位、及び流域の諸状況等、多くの要因に左右されるため、下流支川域の各流域の特性に応じて個別に目標を設定し、洪水を安全に流下させることにより、家屋及び農地等の浸水被害を防ぎます。また、地形的制約等がある場合で、宅地嵩上げ等による整備が効率的な箇所については、土地利用一体型水防災事業<sup>※1)</sup>を活用した宅地嵩上げ等による治水対策をまちづくりと連携して進めていきます。</p> <p>また、整備段階での洪水や計画規模を上回る洪水に対しても被害を最小限に食い止めるため、インターネット、携帯端末、ケーブルテレビ、地上デジタル放送(データ放送)等により、リアルタイムの河川水位、雨量情報、河川監視カメラの映像を提供するほか、危険箇所や避難場所等を地図上に示したハザードマップ<sup>※2)</sup>の普及推進などにより平常時から防災意識の向上を図ります。</p> <p>さらに、水防活動との連携、情報伝達体制及び警戒避難体制の整備はもとより、自主防災組織<sup>※3)</sup>の育成強化に向けた協力支援など、関係機関や地域住民等と協力して総合的な被害軽減対策を講じます。</p> <p>※1) 土地利用一体型水防災事業：上下流バランス等の関係から長期間河川改修の実施が困難な地域において、住宅・宅地等を洪水被害から守るために住宅地の嵩上げや輪中堤等の築堤を実施することで短期間、かつ経済的に家屋浸水の対策を実施する事業。</p> <p>イメージ</p>  <p>※2) ハザードマップ：危険箇所や避難場所など、避難に関する情報を地図にまとめたものであり、平常時からの住民の防災意識の啓発と災害時における円滑な避難行動の促進によって人的被害の軽減を図ることが主な目的である。</p> <p>※3) 自主防災組織：地域住民の自衛意識と連帯感に基づいて自主的に結成される組織であり、日頃から住民への防災知識の普及・啓発、防災訓練の実施など災害に対する備えを行い、また災害発生時における情報の収集・伝達、被災者の救出・救護等の活動を行う。</p>

江の川水系下流支川域河川整備計画(本文)変更(案)の対比表

江の川水系下流支川域河川整備計画(本文) 素案	江の川水系下流支川域河川整備計画(本文) 原案																																																																																																																																																																
<p>このように、下流支川域は良好な河川環境を維持しており、また地域と一体となった環境への取り組みが進められていますが、昭和 46 年や昭和 47 年の大水害を契機とした河川改修によりコンクリートで整備された河川も多く、水辺に近づきにくい状況にあります。</p> <p>今後河川整備を行うにあたっては、多様な動植物や豊かな自然景観を維持するとともに、人々と川のふれあいの場の形成に努めていく必要があります。</p>	<p>このように、下流支川域は良好な河川環境を維持しており、また地域と一体となった環境への取り組みが進められていますが、昭和 46 年や昭和 47 年の大水害を契機とした河川改修によりコンクリートで整備された河川も多く、水辺に近づきにくい状況にあります。</p> <p>今後河川整備を行うにあたっては、多様な動植物や豊かな自然景観を維持するとともに、人々と川のふれあいの場の形成に努めていく必要があります。</p>																																																																																																																																																																
	<p style="text-align: center;"><b>表 3-3 河川の利用状況一覧</b></p> <table border="1"> <thead> <tr> <th>No.</th> <th>川に関連する文化施設・名称・自然公園・イベント</th> <th>市町村</th> <th>関わる河川</th> <th>概要</th> </tr> </thead> <tbody> <tr><td>1</td><td>岩瀧寺の滝</td><td>江津市</td><td>都治川</td><td>市名勝指定。島根の名水。延長 121m、4 段の滝。</td></tr> <tr><td>2</td><td>水の国</td><td>江津市</td><td>坂本川</td><td>建物は洪水の歴史を踏まえた設計。島根景観賞。</td></tr> <tr><td>3</td><td>観音滝</td><td>江津市</td><td>鹿賀谷川</td><td>高さ 50m、3 段の滝。島根の名水。</td></tr> <tr><td>4</td><td>断魚溪</td><td>邑南町</td><td>濁川</td><td>国指定名勝。約 4km に渡って奇岩怪石が連なる。島根の名水。</td></tr> <tr><td>5</td><td>深篠川キャンプ場</td><td>邑南町</td><td>(深篠川)</td><td>濁川支川。キャンプ場沿いの清流で水遊びが楽しめる。</td></tr> <tr><td>6</td><td>天蔵滝</td><td>邑南町</td><td>(天蔵寺川)</td><td>井原川支川。みんなでつくる身近な自然観察路選定地。</td></tr> <tr><td>7</td><td>鬼の木戸</td><td>邑南町</td><td>(門谷川)</td><td>濁川支川。断魚溪県立自然公園内。島根の名水。</td></tr> <tr><td>8</td><td>明神岩</td><td>美郷町</td><td>(江の川)</td><td>奇岩名勝。</td></tr> <tr><td>9</td><td>カヌーアンドキャンプ美郷(旧カヌーの里おおち)</td><td>美郷町</td><td>(江の川)</td><td>カヌー・カヤックなどの体験教室や各種企画を開催。キャンプ場・トレーラーハウスもある。</td></tr> <tr><td>10</td><td>浜原ダム</td><td>美郷町</td><td>(江の川)</td><td>カヌー、ブラックバス釣り、ジェットスキー等が盛ん。</td></tr> <tr><td>11</td><td>赤馬滝</td><td>邑南町</td><td>宮内川</td><td>深山幽谷の景。島根の名水。</td></tr> <tr><td>12</td><td>蟠龍峡</td><td>美郷町</td><td>角谷川</td><td>深山幽谷の景。公園が平成 12 年 3 月にオープン。島根の名水。</td></tr> <tr><td>13</td><td>大楨谷峡谷</td><td>美郷町</td><td>猪谷川</td><td>深山幽谷の景。</td></tr> <tr><td>14</td><td>キシツツジ</td><td>美郷町</td><td>(江の川)</td><td>5 月中旬、河畔に赤紫色の花を咲かせる。</td></tr> <tr><td>15</td><td>大和七橋</td><td>美郷町</td><td>(江の川)</td><td>江の川に架かる 7 つのモニュメントブリッジ。</td></tr> <tr><td>16</td><td>断魚溪・観音滝県立自然公園</td><td>江津市・邑南町</td><td>濁川・鹿賀谷川</td><td>断魚溪は濁川によって約 4km にわたり深く浸食された溪谷で、国の名勝にも指定。観音滝は高さ約 35m の大滝。</td></tr> <tr><td>17</td><td>江の川水系県立自然公園</td><td>美郷町</td><td>江の川他</td><td>江の川の浜原ダムから上流部及びその沿川に続く山城からなる。長大な河川景観を有する雄大な峡谷。</td></tr> <tr><td>18</td><td>鯉のぼりの川渡し</td><td>江津市</td><td>(江の川)</td><td>昭和 57 年スタート。江の川に約 150 匹の鯉のぼりを渡す。5 月 5 日の「川戸水神祭(えんこう祭)」を盛り上げる。</td></tr> <tr><td>19</td><td>ピクニックラン桜江</td><td>江津市</td><td>江の川他</td><td>江津の豊かな自然の中で行われるマラソンとウォーキングの大会。</td></tr> <tr><td>20</td><td>鮭の観察会と芋煮会&amp;健康ウォーキング</td><td>川本町</td><td>濁川・江の川</td><td>濁川に遡上してくるサケを観察しながらウォーキングする催し。</td></tr> <tr><td>21</td><td>江の川名物花火大会</td><td>川本町</td><td>(江の川)</td><td>8 月第 1 土曜日の「ええなあまつりかむもと」を盛り上げる。</td></tr> <tr><td>22</td><td>美郷夏まつり花火大会</td><td>美郷町</td><td>(江の川)</td><td>約 3,000 発の打上げ花火。大抽選会や神楽上演などもある。</td></tr> <tr><td>23</td><td>別府ほたる祭り</td><td>美郷町</td><td>尻無川</td><td>ホテル観賞ツアーのほか、屋台村や神楽上演などもある。</td></tr> <tr><td>24</td><td>しまねカヌーフェスタ in 美郷&amp;浜原カヌー祭り</td><td>美郷町</td><td>(江の川)</td><td>カヌー体験教室や宝探しレース、タイムレースなどのイベントがある。</td></tr> <tr><td>25</td><td>沢谷シャワークライミング</td><td>美郷町</td><td>沢谷川</td><td>夏限定企画。川遊びと生物観察。</td></tr> <tr><td>26</td><td>江の川エンジョイソロマラソン</td><td>美郷町</td><td>(江の川)</td><td>アップダウンの少ない江の川沿川を周回するファンランイベント。令和 3 年スタート。</td></tr> <tr><td>27</td><td>江の川桜サイクリング</td><td>美郷町</td><td>(江の川)</td><td>江の川沿川を 3 つのコースで楽しめるサイクリングイベント。令和 3 年スタート。</td></tr> <tr><td>28</td><td>江の川釣り大会</td><td>美郷町</td><td>(江の川)</td><td>8 月上旬に行われるイベント。</td></tr> <tr><td>29</td><td>火振漁</td><td>美郷町</td><td>(江の川)</td><td>光を嫌がるアユを竹竿で驚かせて網に追い込む伝統的な漁法。</td></tr> <tr><td>30</td><td>築(やな)漁</td><td>美郷町</td><td>(江の川)</td><td>竹竿で作った仕掛けで川の水をせき止め、落ちアユなどを狙う伝統漁法。</td></tr> <tr><td>31</td><td>蟠龍峡サマーフェスティバル</td><td>美郷町</td><td>宮内川</td><td>蟠龍峡公園で夏に開催。アユのつかみ取りなどのイベントがある。</td></tr> </tbody> </table> <p>注 1) No. は図 3-2 に対応。 注 2) 河川名の ( ) は県管理河川以外を示す。</p>	No.	川に関連する文化施設・名称・自然公園・イベント	市町村	関わる河川	概要	1	岩瀧寺の滝	江津市	都治川	市名勝指定。島根の名水。延長 121m、4 段の滝。	2	水の国	江津市	坂本川	建物は洪水の歴史を踏まえた設計。島根景観賞。	3	観音滝	江津市	鹿賀谷川	高さ 50m、3 段の滝。島根の名水。	4	断魚溪	邑南町	濁川	国指定名勝。約 4km に渡って奇岩怪石が連なる。島根の名水。	5	深篠川キャンプ場	邑南町	(深篠川)	濁川支川。キャンプ場沿いの清流で水遊びが楽しめる。	6	天蔵滝	邑南町	(天蔵寺川)	井原川支川。みんなでつくる身近な自然観察路選定地。	7	鬼の木戸	邑南町	(門谷川)	濁川支川。断魚溪県立自然公園内。島根の名水。	8	明神岩	美郷町	(江の川)	奇岩名勝。	9	カヌーアンドキャンプ美郷(旧カヌーの里おおち)	美郷町	(江の川)	カヌー・カヤックなどの体験教室や各種企画を開催。キャンプ場・トレーラーハウスもある。	10	浜原ダム	美郷町	(江の川)	カヌー、ブラックバス釣り、ジェットスキー等が盛ん。	11	赤馬滝	邑南町	宮内川	深山幽谷の景。島根の名水。	12	蟠龍峡	美郷町	角谷川	深山幽谷の景。公園が平成 12 年 3 月にオープン。島根の名水。	13	大楨谷峡谷	美郷町	猪谷川	深山幽谷の景。	14	キシツツジ	美郷町	(江の川)	5 月中旬、河畔に赤紫色の花を咲かせる。	15	大和七橋	美郷町	(江の川)	江の川に架かる 7 つのモニュメントブリッジ。	16	断魚溪・観音滝県立自然公園	江津市・邑南町	濁川・鹿賀谷川	断魚溪は濁川によって約 4km にわたり深く浸食された溪谷で、国の名勝にも指定。観音滝は高さ約 35m の大滝。	17	江の川水系県立自然公園	美郷町	江の川他	江の川の浜原ダムから上流部及びその沿川に続く山城からなる。長大な河川景観を有する雄大な峡谷。	18	鯉のぼりの川渡し	江津市	(江の川)	昭和 57 年スタート。江の川に約 150 匹の鯉のぼりを渡す。5 月 5 日の「川戸水神祭(えんこう祭)」を盛り上げる。	19	ピクニックラン桜江	江津市	江の川他	江津の豊かな自然の中で行われるマラソンとウォーキングの大会。	20	鮭の観察会と芋煮会&健康ウォーキング	川本町	濁川・江の川	濁川に遡上してくるサケを観察しながらウォーキングする催し。	21	江の川名物花火大会	川本町	(江の川)	8 月第 1 土曜日の「ええなあまつりかむもと」を盛り上げる。	22	美郷夏まつり花火大会	美郷町	(江の川)	約 3,000 発の打上げ花火。大抽選会や神楽上演などもある。	23	別府ほたる祭り	美郷町	尻無川	ホテル観賞ツアーのほか、屋台村や神楽上演などもある。	24	しまねカヌーフェスタ in 美郷&浜原カヌー祭り	美郷町	(江の川)	カヌー体験教室や宝探しレース、タイムレースなどのイベントがある。	25	沢谷シャワークライミング	美郷町	沢谷川	夏限定企画。川遊びと生物観察。	26	江の川エンジョイソロマラソン	美郷町	(江の川)	アップダウンの少ない江の川沿川を周回するファンランイベント。令和 3 年スタート。	27	江の川桜サイクリング	美郷町	(江の川)	江の川沿川を 3 つのコースで楽しめるサイクリングイベント。令和 3 年スタート。	28	江の川釣り大会	美郷町	(江の川)	8 月上旬に行われるイベント。	29	火振漁	美郷町	(江の川)	光を嫌がるアユを竹竿で驚かせて網に追い込む伝統的な漁法。	30	築(やな)漁	美郷町	(江の川)	竹竿で作った仕掛けで川の水をせき止め、落ちアユなどを狙う伝統漁法。	31	蟠龍峡サマーフェスティバル	美郷町	宮内川	蟠龍峡公園で夏に開催。アユのつかみ取りなどのイベントがある。
No.	川に関連する文化施設・名称・自然公園・イベント	市町村	関わる河川	概要																																																																																																																																																													
1	岩瀧寺の滝	江津市	都治川	市名勝指定。島根の名水。延長 121m、4 段の滝。																																																																																																																																																													
2	水の国	江津市	坂本川	建物は洪水の歴史を踏まえた設計。島根景観賞。																																																																																																																																																													
3	観音滝	江津市	鹿賀谷川	高さ 50m、3 段の滝。島根の名水。																																																																																																																																																													
4	断魚溪	邑南町	濁川	国指定名勝。約 4km に渡って奇岩怪石が連なる。島根の名水。																																																																																																																																																													
5	深篠川キャンプ場	邑南町	(深篠川)	濁川支川。キャンプ場沿いの清流で水遊びが楽しめる。																																																																																																																																																													
6	天蔵滝	邑南町	(天蔵寺川)	井原川支川。みんなでつくる身近な自然観察路選定地。																																																																																																																																																													
7	鬼の木戸	邑南町	(門谷川)	濁川支川。断魚溪県立自然公園内。島根の名水。																																																																																																																																																													
8	明神岩	美郷町	(江の川)	奇岩名勝。																																																																																																																																																													
9	カヌーアンドキャンプ美郷(旧カヌーの里おおち)	美郷町	(江の川)	カヌー・カヤックなどの体験教室や各種企画を開催。キャンプ場・トレーラーハウスもある。																																																																																																																																																													
10	浜原ダム	美郷町	(江の川)	カヌー、ブラックバス釣り、ジェットスキー等が盛ん。																																																																																																																																																													
11	赤馬滝	邑南町	宮内川	深山幽谷の景。島根の名水。																																																																																																																																																													
12	蟠龍峡	美郷町	角谷川	深山幽谷の景。公園が平成 12 年 3 月にオープン。島根の名水。																																																																																																																																																													
13	大楨谷峡谷	美郷町	猪谷川	深山幽谷の景。																																																																																																																																																													
14	キシツツジ	美郷町	(江の川)	5 月中旬、河畔に赤紫色の花を咲かせる。																																																																																																																																																													
15	大和七橋	美郷町	(江の川)	江の川に架かる 7 つのモニュメントブリッジ。																																																																																																																																																													
16	断魚溪・観音滝県立自然公園	江津市・邑南町	濁川・鹿賀谷川	断魚溪は濁川によって約 4km にわたり深く浸食された溪谷で、国の名勝にも指定。観音滝は高さ約 35m の大滝。																																																																																																																																																													
17	江の川水系県立自然公園	美郷町	江の川他	江の川の浜原ダムから上流部及びその沿川に続く山城からなる。長大な河川景観を有する雄大な峡谷。																																																																																																																																																													
18	鯉のぼりの川渡し	江津市	(江の川)	昭和 57 年スタート。江の川に約 150 匹の鯉のぼりを渡す。5 月 5 日の「川戸水神祭(えんこう祭)」を盛り上げる。																																																																																																																																																													
19	ピクニックラン桜江	江津市	江の川他	江津の豊かな自然の中で行われるマラソンとウォーキングの大会。																																																																																																																																																													
20	鮭の観察会と芋煮会&健康ウォーキング	川本町	濁川・江の川	濁川に遡上してくるサケを観察しながらウォーキングする催し。																																																																																																																																																													
21	江の川名物花火大会	川本町	(江の川)	8 月第 1 土曜日の「ええなあまつりかむもと」を盛り上げる。																																																																																																																																																													
22	美郷夏まつり花火大会	美郷町	(江の川)	約 3,000 発の打上げ花火。大抽選会や神楽上演などもある。																																																																																																																																																													
23	別府ほたる祭り	美郷町	尻無川	ホテル観賞ツアーのほか、屋台村や神楽上演などもある。																																																																																																																																																													
24	しまねカヌーフェスタ in 美郷&浜原カヌー祭り	美郷町	(江の川)	カヌー体験教室や宝探しレース、タイムレースなどのイベントがある。																																																																																																																																																													
25	沢谷シャワークライミング	美郷町	沢谷川	夏限定企画。川遊びと生物観察。																																																																																																																																																													
26	江の川エンジョイソロマラソン	美郷町	(江の川)	アップダウンの少ない江の川沿川を周回するファンランイベント。令和 3 年スタート。																																																																																																																																																													
27	江の川桜サイクリング	美郷町	(江の川)	江の川沿川を 3 つのコースで楽しめるサイクリングイベント。令和 3 年スタート。																																																																																																																																																													
28	江の川釣り大会	美郷町	(江の川)	8 月上旬に行われるイベント。																																																																																																																																																													
29	火振漁	美郷町	(江の川)	光を嫌がるアユを竹竿で驚かせて網に追い込む伝統的な漁法。																																																																																																																																																													
30	築(やな)漁	美郷町	(江の川)	竹竿で作った仕掛けで川の水をせき止め、落ちアユなどを狙う伝統漁法。																																																																																																																																																													
31	蟠龍峡サマーフェスティバル	美郷町	宮内川	蟠龍峡公園で夏に開催。アユのつかみ取りなどのイベントがある。																																																																																																																																																													

江の川水系下流支川域河川整備計画(本文) 素案

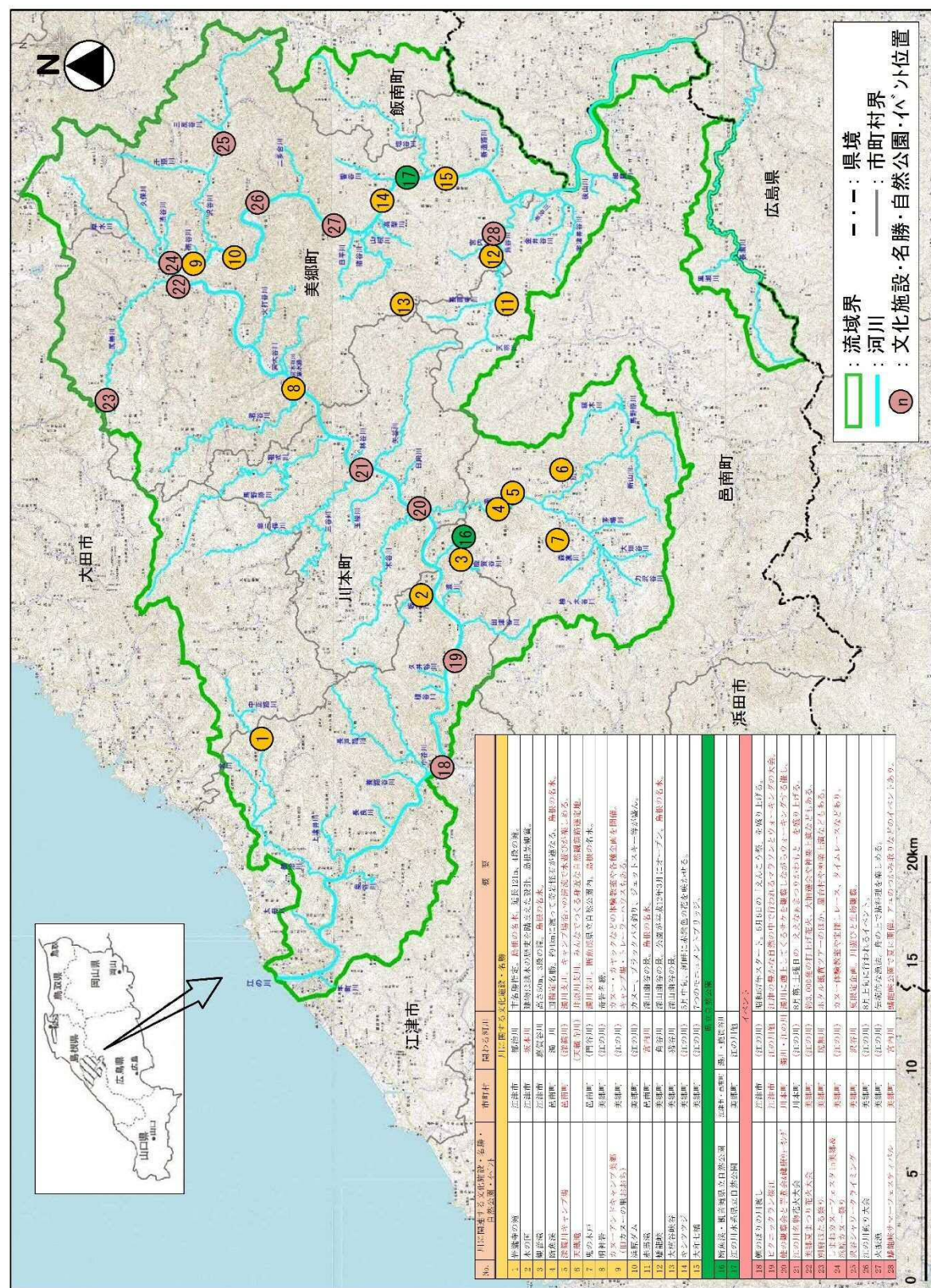


図3-2 河川の利用状況

※この地図は、国土地理院発行の5万分の1地形図を使用したものである。

江の川水系下流支川域河川整備計画(本文) 原案

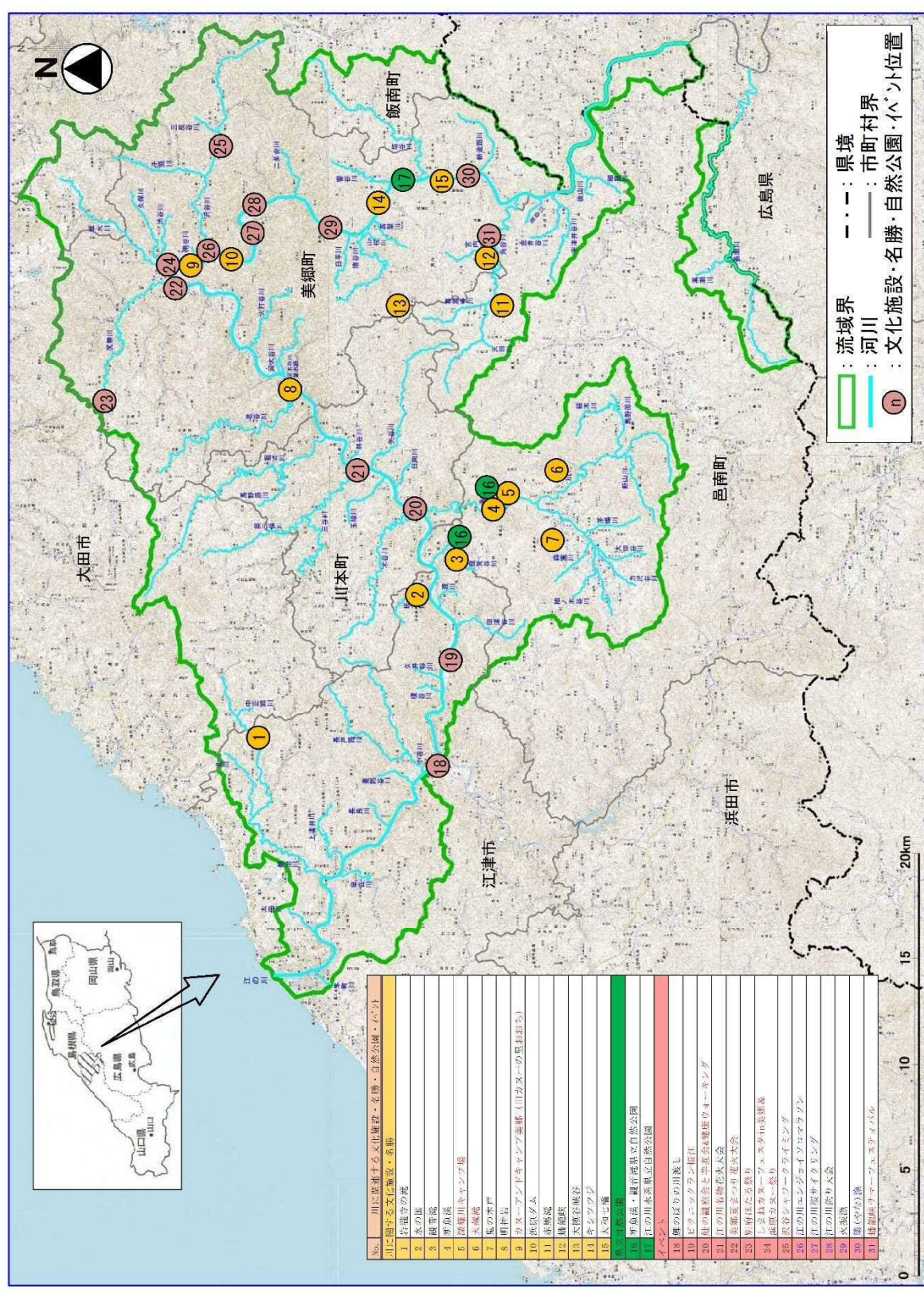


図3-2 河川の利用状況位置図

※この地図は、国土地理院発行の5万分の1地形図を使用したものである。

江の川水系下流支川域河川整備計画(本文) 素案	江の川水系下流支川域河川整備計画(本文) 原案
<p><b>5. 河川の整備を総合的に行うために必要な<b>その他の事項</b></b></p> <p><b>5.1 河川情報の提供</b></p> <p>多様化する流域住民のニーズに応えるため、河川に関するパンフレットの作成や各種イベントの開催、及びインターネット等により、地域に対し河川事業に関する情報を広く提供することによって、河川愛護の普及や河川整備に広く理解が得られるように努めます。</p> <p>災害による被害の軽減を図るため、「島根県水防情報システム」等により、県内一円に配置した観測局で雨量・水位のデータをリアルタイムで収集、管理するとともに、「<b>しまね防災情報</b>」を通じて、流域の方々に河川に関する情報を提供します。</p> <p>また、流域市町と連携して、非常時に危険箇所や避難場所等を示したハザードマップの普及推進を行うとともに、<b>各地区で実施されている地域住民による防災活動等とも連携しながら住民の安全や避難行動、地域防災活動を支援します。</b></p> <div data-bbox="379 741 937 1108" data-label="Image"> </div> <p>図 5-1 <b>しまね防災情報ホームページ</b> (<a href="https://www.bousai-shimane.jp">https://www.bousai-shimane.jp</a>)</p> <div data-bbox="973 741 1418 1108" data-label="Image"> </div> <p>図 5-2 <b>島根県水防情報システム</b></p> <p><b>5.2 地域や関係機関との連携</b></p> <p>(1) <b>河川愛護活動の支援</b></p> <p>各河川は、地域の身近な自然環境として優れた自然体験の場であり、また地域の歴史・文化に触れる場であるとともに、河川美化活動等を通じて社会のルールやマナーを学ぶ場でもあります。江の川水系下流支川域の良好な河川環境を後世に引き継いでいくため、川に対する関心が高まるよう「ハートフルしまね(島根県公共土木施設愛護ボランティア支援制度)」などを通じて、地元自治会や関係機関と連携・協力して森林保全、河川愛護の普及・啓発、草刈、清掃等の河川美化活動の支援、地域で行われるイベントや活動等の地域づくりの支援に努めます。</p> <p>(2) <b>学識経験者等との連携</b></p> <p>多自然川づくりをはじめとして、河川整備の設計・施工に関しては、継続的な生物調査等を行い、関係機関の協力を得ながら必要に応じて学識経験者や関係分野の専門家などの意見が反映できるように努めます。</p>	<p><b>5. 河川の整備を総合的に行うために必要な<b>その他の事項</b></b></p> <p><b>5.1 河川情報の提供</b></p> <p>多様化する流域住民のニーズに応えるため、河川に関するパンフレットの作成や各種イベントの開催、及びインターネット等により、地域に対し河川事業に関する情報を広く提供することによって、河川愛護の普及や河川整備に広く理解が得られるように努めます。</p> <p>災害による被害の軽減を図るため、「島根県水防情報システム」等により、県内一円に配置した雨量・水位観測局のデータや河川監視カメラの映像を収集、管理するとともに、インターネット、携帯端末、ケーブルテレビ、地上デジタル放送(データ放送)等を通じて、流域住民にリアルタイムで河川に関する情報提供や、近年の浸水状況を踏まえ必要な箇所に水位計、河川監視カメラを整備し、防災情報を充実します。</p> <p>また、洪水時の円滑かつ迅速な避難の確保を図るため、想定し得る最大規模の洪水等が発生した場合に浸水が想定される区域を洪水浸水想定区域として指定及び公表を進めます。さらに、流域市町と連携して、非常時に危険箇所や避難場所等を示したハザードマップの普及推進を行うとともに、<b>各地区で実施されている地域住民による防災活動等とも連携しながら住民の安全や避難行動、地域防災活動を支援します。</b></p> <div data-bbox="1685 915 2243 1283" data-label="Image"> </div> <p>図 5-1 <b>しまね防災情報ホームページ</b> (<a href="https://www.bousai-shimane.jp">https://www.bousai-shimane.jp</a>)</p> <div data-bbox="2279 915 2724 1283" data-label="Image"> </div> <p>図 5-2 <b>島根県水防情報システム</b></p>

江の川水系下流支川域河川整備計画(本文)変更(案)の対比表

江の川水系下流支川域河川整備計画(本文) 素案	江の川水系下流支川域河川整備計画(本文) 原案
<p>(3) 緊急時における対応</p> <p>河川整備段階での洪水や計画規模を上回る洪水に対しても、被害を最小限に食い止めるため、平常時から防災意識の向上を図り、関係機関と連携して河川水位や雨量情報などの取得方法を流域住民に周知します。また、関係市町との連携による水防活動の実施、情報伝達体制及び警戒避難体制の整備等、関係機関や自主防災組織、地域住民等と協力して総合的な被害軽減対策を講じます。</p> <p>洪水氾濫のおそれがある場合や発生時には、関係市町や自主防災組織など水防関係機関と密接な連絡を保つとともに、水防活動を支援します。また、異常渇水時には国土交通省と連携し河川情報を関係機関や地域住民に提供し、円滑な渇水調整に努めます。</p> <p>水質事故が発生した場合は、「江の川水系（下流）水質汚濁防止連絡協議会」及び「島根県水質汚濁防止連絡協議会」を通じて事故状況の把握、関係機関への連絡、河川状況や水質の監視を行い、事故処理等を原因者及び関係市町や国土交通省などの関係機関と協力して行います。</p> <p>(4) 施設管理者や他機関との調整</p> <p>関係市町と連携し、必要に応じて総合的な治水対策を実施し、外水や内水の氾濫による被害の軽減を図ります。</p> <p>流域の視点に立った適正な河川管理を行うため、管理上影響を及ぼす開発行為は、必要に応じて関係機関と連携して流出抑制対策等の調整を図ります。また、関係機関との連携により、特定外来生物の生息・生育状況の把握に努めます。</p> <p>取水堰等の許可工作物については、治水上の安全性を保持するため、施設管理者と調整して適切に管理するよう指導します。また、施設の新築や改築にあたっては、施設管理者に対して生物の多様性及び自然環境、景観の保全にも配慮するよう指導します。</p> <p>兼用工作物についても管理者間で調整し、適切な管理に努めます。</p> <p>(5) 地域が一体となった取り組み</p> <p>良好な水資源の確保や県土保全を担う森林等をはじめ、江の川水系下流支川域の自然環境が地域共有の財産であるという認識のもとに、河川整備、河川の利用並びに河川環境に関する地域の意見・要望を十分に把握し、地域と一体となった河川整備の推進に努めます。</p> <p>また、江の川水系の良好な水質を確保していくためには、行政、事業者、住民及び民間団体等が一体となって、水質浄化へ向けた意識（「みんなで江の川をきれいに」）の向上を図り、洗剤の適正量使用や廃油・米のとぎ汁等を流さないなど、誰でもすぐに行える水質浄化対策を、住民一人一人が取り組んでいくことが必要です。</p>	<p>5.2 地域や関係機関との連携</p> <p>(1) 流域治水協議会</p> <p>気候変動による水災害リスクの増大に備えるために、流域全体のあらゆる関係者が協働し、流域全体で被害を軽減させる治水対策である「流域治水」を計画的に推進するため、令和2年8月に「江の川水系流域治水協議会」を設立し、令和3年3月に流域全体で実施すべき対策をまとめた「江の川水系流域治水プロジェクト」を策定及び公表しました。</p> <p>協議会は、各機関の取り組みに対する実施状況を確認するとともに、必要に応じてプロジェクトを見直すなど、継続的にフォローアップしながら流域治水に取り組みます。</p> <p>(2) 江の川流域治水推進室</p> <p>近年、度重なる洪水被害を受けた江の川流域の治水対策を、国、県、沿川市町が連携し、まちづくりとあわせて実施するため、令和3年4月に「江の川流域治水推進室」を設置しました。</p> <p>江の川流域治水推進室が策定主体となり、江の川中下流域<sup>※1</sup>としての方針及び将来像、河川整備とまちづくりを関連づけた対策イメージを具体的にとりまとめた「治水とまちづくり連携計画（江の川中下流域マスタープラン）」を令和4年3月に策定及び公表する予定です。河川整備とまちづくりが一体となった整備を行うことで治水対策を加速化させるとともに、将来世代まで住み続けられる地域を目指します。</p> <p>※1 「治水とまちづくり連携計画（江の川中下流域マスタープラン）」で対象とする江の川中下流域とは、島根県内の江の川流域を示す。</p> <p>(3) 河川愛護活動の支援</p> <p>各河川は、地域の身近な自然環境として優れた自然体験の場であり、また地域の歴史・文化に触れる場であるとともに、河川美化活動等を通じて社会のルールやマナーを学ぶ場でもあります。江の川水系下流支川域の良好な河川環境を後世に引き継いでいくため、川に対する関心が高まるよう「ハートフルしまね（島根県公共土木施設愛護ボランティア支援制度）」などを通じて、地元自治会や関係機関と連携・協力して森林保全、河川愛護の普及・啓発、草刈、清掃等の河川美化活動の支援、地域で行われるイベントや活動等の地域づくりの支援に努めます。</p> <p>(4) 学識経験者等との連携</p> <p>多自然川づくりをはじめとして、河川整備の設計・施工に関しては、継続的な生物調査等を行い、関係機関の協力を得ながら必要に応じて学識経験者や関係分野の専門家などの意見が反映できるよう努めます。</p> <p>(5) 緊急時における対応</p> <p>河川整備段階での洪水や計画規模を上回る洪水に対しても、被害を最小限に食い止めるため、減災対策協議会<sup>※2</sup>を通じて平常時から防災意識の向上を図り、関係機関と連携して河川水位や雨量情報などの取得方法を流域住民に周知します。また、関係市町との連携による水防活動の実</p>

江の川水系下流支川域河川整備計画(本文)変更(案)の対比表

江の川水系下流支川域河川整備計画(本文) 素案	江の川水系下流支川域河川整備計画(本文) 原案
	<p>施、情報伝達体制及び警戒避難体制の整備等、関係機関や自主防災組織、地域住民等と協力して総合的な被害軽減対策を講じます。</p> <p>洪水氾濫のおそれがある場合や発生時には、関係市町や自主防災組織など水防関係機関と密接な連絡を保つとともに、水防活動を支援します。また、異常湧水時には国土交通省と連携し河川情報を関係機関や地域住民に提供し、円滑な湧水調整に努めます。</p> <p>水質事故が発生した場合は、「江の川水系（下流）水質汚濁防止連絡協議会」及び「島根県水質汚濁防止連絡協議会」を通じて事故状況の把握、関係機関への連絡、河川状況や水質の監視を行い、事故処理等を原因者及び関係市町や国土交通省などの関係機関と協力して行います。</p> <p>※2) 減災対策協議会：堤防の決壊や越水等に伴う大規模な浸水被害に備え、関係機関が連携及び協力して、減災のための目標を共有し、ハード対策とソフト対策を一体的かつ計画的に推進し、社会全体で洪水に備える「水防災意識社会」を再構築することを目的に設立した協議会。</p> <p><b>(6) 施設管理者や他機関との調整</b></p> <p>関係市町と連携し、必要に応じて総合的な治水対策を実施し、外水や内水の氾濫による被害の軽減を図ります。</p> <p>流域の視点に立った適正な河川管理を行うため、管理上影響を及ぼす開発行為は、必要に応じて関係機関と連携して流出抑制対策等の調整を図ります。また、関係機関との連携により、特定外来生物の生息・生育状況の把握に努めます。</p> <p>取水堰等の許可工作物については、治水上の安全性を保持するため、施設管理者と調整して適切に管理するよう指導します。また、施設の新築や改築にあたっては、施設管理者に対して生物の多様性及び自然環境、景観の保全にも配慮するよう指導します。</p> <p>兼用工作物についても管理者間で調整し、適切な管理に努めます。</p> <p><b>(7) 地域が一体となった取り組み</b></p> <p>良好な水資源の確保や県土保全を担う森林等をはじめ、江の川水系下流支川域の自然環境が地域共有の財産であるという認識のもとに、河川整備、河川の利用並びに河川環境に関する地域の意見・要望を十分に把握し、地域と一体となった河川整備の推進に努めます。</p> <p>また、江の川水系の良好な水質を確保していくためには、行政、事業者、住民及び民間団体等が一体となって、水質浄化へ向けた意識（「みんなで江の川をきれいに」）の向上を図り、洗剤の適正量使用や廃油・米のとぎ汁等を流さないなど、誰でもすぐにできる水質浄化対策を、住民一人一人が取り組んでいくことが必要です。</p>