

人口減少に打ち勝ち、笑顔で暮らせる島根をつくる



# 浜田県土整備事務所の取組 (令和8年度)

今年度の事務所の主な取り組みについて事例紹介します。

令和8年5月

【浜田県土整備事務所 スローガン】

# 『人や地域の絆が創る活気あふれる浜田圏』

<地域づくり基本方針>

## 『活気に満ち安心して暮らせる地域づくりを進めます』

<R8年度の主な事業>

(1) 維持管理部

- ① 老朽化対策事業 . . . . . P. 1
- ② 舗装修繕事業 . . . . . P. 2
- ③ 橋梁耐震事業 . . . . . P. 3
- ④ 落石対策事業 . . . . . P. 4
- ⑤ 河川修繕事業 . . . . . P. 5
- ⑥ 砂防修繕事業 . . . . . P. 6
- ⑦ ダム管理業務 . . . . . P. 7
- ⑧ 維持管理業務 . . . . . P. 9

(2) 農林工務部

- ① 農業農村整備事業 . . . . . P.11
- ② 治山事業 . . . . . P.16
- ③ 林道事業 . . . . . P.17

(3) 土木工務部

- ① 道路事業 . . . . . P.18
- ② 河川事業 . . . . . P.27
- ③ 海岸事業 . . . . . P.30
- ④ 砂防事業 . . . . . P.31
- ⑤ 都市計画事業（公園） . . . P.33

(4) その他

- ① 防災訓練 . . . . . P.34
- ② 出前講座 . . . . . P.35
- ③ 情報発信 . . . . . P.36
- ※ 問い合わせ先 . . . . . P.37

※青色の事業タイトルは、土木部「今後10年間の公共土木事業の実施方針」対応です。

# ①老朽化対策事業

✓ 橋梁、トンネル、道路附属物等（シェッド・シェルター、門型標識など）の近接目視点検の結果、健全度Ⅲ（早期に措置を講ずべき状態）と診断された施設について、点検後5年間を目途に対策を完了

## ◆ R8取組ポイント ◆

- ・ 橋梁 **4施設** で老朽化対策を実施（3巡目点検で健全度Ⅲとされた施設を含む）
- ・ 老朽化対策に **道路維持予算の14%（県全体）** を配分（**浜田管内 1.1億円**）

### 道路施設の状況

道路施設	施設数	令和7年度末					
		1巡目点検（H26～H30）			2巡目点検（R1～R5）		
		修繕必要数	対策完了数	完了率	修繕必要数	対策完了数	完了率
橋梁	425	24	22	92%	30	12	40%
トンネル	26	9	9	100%	13	13	100%
道路附属物等	13	3	3	100%	3	3	100%
合計	464	36	34	94%	46	28	61%

※ 2巡目点検の修繕必要数および対策完了数は、1巡目点検との重複あり

### 早期に措置すべき施設の例

道路附属物等（鋼材腐食）



### 対策の状況（橋梁）

ひび割れ



鉄筋露出



### 対策の状況（トンネル）

継目剥落



## ② 舗装修繕事業

- ✓ 舗装の長寿命化のため、管理道路を交通量毎に分類し5年に1度点検を実施  
⇒ 交通量に応じた管理基準値（ひび割れ率、乗り心地など） を定め修繕を実施
- ✓ 整備目標（交通量5,000台/日以上以上の道路で管理基準値以上の延長割合）  
【R1】95% ⇒ 【R6】100% ⇒ 【R11】100%

### ◆ R8取組ポイント ◆

- ・ 浜田管内で **7工区** で、舗装修繕を実施
- ・ 一般国道186号、一般国道261号、一般県道浜田停車場線などで舗装修繕を実施
- ・ R7末時点で完了率 **99%**

### 舗装修繕の施工状況

国道186号  
浜田市金城町七条地内



(一) 三次江津線  
江津市川平町地内



# ③ 橋梁耐震事業

## 【事業概要】

- ・ 島根県では、緊急輸送道路上にある橋梁で、平成8年より古い道路橋示方書を適用して建設された橋長15m以上かつ複数径間の橋梁の耐震補強を進めています。
- ・ 浜田県土整備事務所管内では対象橋梁が22橋あり、現在の整備状況は以下のとおりです。



一般県道 桜江旭インター線 山中大橋



山中大橋 P1橋脚巻立工 完了



一般県道 桜江旭インター線 勝地大橋

## <現在の整備状況表>

路線名	橋梁名	市町村	備考
一般国道 186号	三宮橋	浜田市	完了
一般国道 186号	朝日橋	浜田市	完了
一般国道 186号	長田橋	浜田市	完了
一般国道 186号	浜田大橋	浜田市	完了
一般国道 186号	後野橋	浜田市	完了
一般国道 186号	小国大橋	浜田市	完了
一般国道 186号	河内1号橋	浜田市	完了
一般国道 261号	坂本橋	江津市	完了
主要地方道 浜田八重可部線	赤谷橋	浜田市	完了
主要地方道 浜田八重可部線	越木橋	浜田市	完了
主要地方道 浜田八重可部線	市木橋	浜田市	完了
主要地方道 浜田八重可部線	岩置橋	浜田市	完了
主要地方道 浜田美都線	一の瀬橋	浜田市	完了
主要地方道 浜田美都線	茶臼橋	浜田市	完了
主要地方道 桜江金城線	桜江大橋	江津市	完了
主要地方道 桜江金城線	川戸橋	江津市	完了
主要地方道 三隅美都線	三隅大橋	浜田市	完了
主要地方道 弥栄旭インター線	猪遊橋	浜田市	完了
主要地方道 弥栄旭インター線	弥栄大橋	浜田市	完了
一般県道 浜田商港線	長浜跨線橋	浜田市	完了
一般県道 桜江旭インター線	山中大橋	江津市	事業中 (R4~)
一般県道 桜江旭インター線	勝地大橋	江津市	事業中 (R5~)

## 【R8事業内容】

山中大橋：橋脚巻立工

勝地大橋：落橋防止工

## 【期待される整備効果】

- ・ 最新の技術基準に基づいた耐震化を行うことにより、災害発生直後から行われる人員、物資などの緊急輸送を円滑かつ確実に実施するための道路が強化されます。

## ④ 落石対策事業

- ✓ 第1段階として、落石頻度の高い30cm未満の石を対象とした対策（569箇所）を、令和2年度から概ね15年間で実施
  - ⇒ 緊急輸送道路にある**122箇所**を優先的に対策
- ✓ その後、第2段階として、発生頻度が稀な石を対象
- ✓ 整備目標（緊急輸送道路にある第1段階の対策完了率）  
【R1】6% ⇒ 【R6】49% ⇒ **【R11】100%**

### ◆ R8取組ポイント ◆

- ・ 緊急輸送道路にある **6箇所**で、落石対策に着手中
- ・ R7末時点で完了率**87%**

### 落石対策の施工状況

鋼管杭式落石防護柵  
(浜田八重可部線 旭町都川)



落石防護網  
(浜田美都線 弥栄地区)



嵩上型落石防護柵  
(桜江金城線 桜江町長谷)



吹付砕工  
(桜江金城線 桜江町長谷)





# ⑥砂防修繕事業（砂防ダム堆砂敷の土砂撤去）

- ✓ 堆砂敷が満砂状態になった砂防堰堤の土砂の撤去
- ✓ 次期の出水による土砂流出に備え堆砂量を確認



大雨等の出水等で砂防堰堤の堆砂敷が満砂



次の出水による土石流に備えて土砂を撤去

## ◆ R8取組ポイント ◆

- ・ 砂防施設点検を行い堆砂状況を把握し、撤去が必要な砂防堰堤を把握する
- ・ 県単砂防ダムリフレッシュ事業により事業を促進する

## （施工例）ダムリフレッシュ工事

施工前



施工後



# ⑦ダム管理業務 (八戸ダム事前放流)

## ■事前放流実施の背景

令和4年9月14日03時に小笠原近海で発生した台風第14号は、九州を縦断し、9月19日午後には島根県を通過した。

9月17日から降り始めた雨は20日まで降り続き、19日8時27分には浜田市・邑南町に大雨警報が発表され、同日12時37分には江津市にも発表された。

## ■八戸ダム

事前放流の基準降雨量であるダム上流での降雨量が225mm/24hを超えると予測されたことから、9月17日11時から事前放流を開始した。

9月18日21時40分には、ダムの貯水位をEL=100.93m(平常時より▲約3m)まで下げ、ダムへの流入量増加に備え最大1,057,000m<sup>3</sup>の貯水容量を確保した。

## ■事前放流とは

国土交通省が提供する84時間先までの降雨予測に基づき、ダム毎に設定した基準降雨量を超過する予測となった場合、事前に利水容量以下まで貯水位を低下させる操作。

貯水容量確保状況



R4.9.18 16時20分 EL=100.98m

# ⑦ダム管理業務 (ダムカード [浜田ダム、第二浜田ダム、八戸ダム、波積ダム])

## ■ダムカードとは？

おもて面にダム全景写真、うら面にマニアックなダム情報が記載されたカード型パンフレット。全国800を超えるダムで配布しており、島根県土木部所管ダムでは、12ダムで配布しています。



ダムカードイメージ

## ■ダムカードの入手方法

これまで、ダムカードの配布はダム管理所での対面配布のみでしたが、令和8年4月から配布方法が増えました。

### 入手方法

1. ダム管理所での対面配布 (配布時間9:00~17:00)  
※職員不在時は、お渡しできません。
2. 道の駅での対面配布 (配布時間9:00~17:00)  
↳ゆうひパーク浜田 ⇒ 浜田ダム、第二浜田ダム  
↳サンピコごうつ ⇒ 八戸ダム、波積ダム
3. しまね電子申請サービスによる電子申請、後日郵送 (申請時間9:00~18:00 [ダム訪問日の同日申請を有効])

※2. 3. の方法では、ダムへ訪問した証明写真が必要となります。



道の駅での配布開始お知らせポスター



ダムカードマップ(DAM CARD MAP OF SHIMANE)

ダムカードマップは、島根県河川課HPからダウンロードできます。コチラ⇒



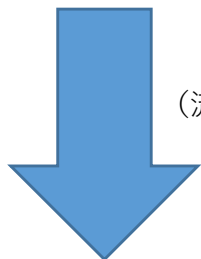
# ⑧維持管理業務（公共施設管理）

・ 有事対応、美化対応、法令遵守の徹底

## ①★水質汚濁事故対応★



通報受後  
応急対応  
(吸着マット  
設置)



発生元  
(流出元特定)



流出防  
止措置  
実施

## ②★海岸漂着物対応★



施工前



施工後

## ③★河川不法係留船撤去指導★



撤去前



撤去後

◆①②③は過去に対応した実例の一部です。

【公共施設管理に関する有事対応・美化対応・法令遵守の徹底】の実施について、より迅速化・効率化を図っていきます。

# ⑧維持管理業務（除雪）

- ✓ 積雪下においても道路は民政の安定上欠くことができないものであるため、県民生活の安定と産業の停滞を来さないようを適時適切に除雪を実施
- ✓ 冬期における通行危険箇所又は困難箇所は通行止め

## ■浜田県土整備事務所の除雪対象とする路線

対象路線	路線数	路線距離
一般国道	2路線	55.3km
主要地方道	10路線	180.9km
一般県道	38路線	232.9km
計	50路線	469.1km

## ■除雪計画

### <車道除雪>

除雪対象路線を除雪目標によって区分し、新雪が15cm以上になったら出動を原則とするが、基準に満たない場合であっても路面の状況等により必要な場合は車道除雪を行います

### <歩道除雪>

新雪が20cm以上になったら予め決められた通学路の歩道除雪を行います

### <凍結防止剤散布>

降雪が始まるか、路面凍結が予想される場合は適宜判断し散布します



## ■除雪実施期間

### <実施期間>

例年11月1日から3月31日までとし、交通確保又は交通安全上必要と判断した場合には作業を行います

なお、一般国道186号については、主要地方道桜江金城線交点から広島県境を24時間体制とします



## ■除雪等状況写真

### <除雪状況>



### <凍結防止剤散布状況>



# 横山地区 農村地域防災減災事業（農道整備）

全体事業費	1,214百万円
R7補正予算額	80百万円
R8当初予算額	39百万円

事業進捗率（R7末時点） **71%**

## 【事業概要】

- ・横山農道は、浜田市横山町の集落から県道や基幹林道を結ぶ道路です（延長2.2km）。
- ・本地域には、農道沿いに一時避難所、隣接地域に指定避難所がありますが、避難経路となる本農道は狭小な幅員に加え、見通しが悪く災害時の避難活動及び、営農活動に支障をきたしています。
- ・本事業で拡幅工事等を行うことにより、通常時・緊急時ともに**安心・安全に利用**できることと併せて、**農作業や農産物等の輸送の効率化**が図れます。

## 【事業箇所】

よこやまちょう  
浜田市横山町 地内



## 【R8事業内容】

- ・道路工
- ・舗装工

## 【期待される整備効果】

- ・道路を拡幅することにより、**緊急時の避難路として利用、効率的な農作物輸送**が期待されます。

くしろ

# 久代地区 水利施設等保全高度化事業

全体事業費	370百万円
R7補正予算額	58百万円
R8当初予算額	100百万円

事業進捗率 (R7末時点) 23%

## 【事業概要】

- ・久代地区は、浜田市久代町の農業用水施設を整備します。
- ・今年度は、揚水機場の整備と受益地に向けて用水路（送水管）の整備を行います。

## 【事業箇所】

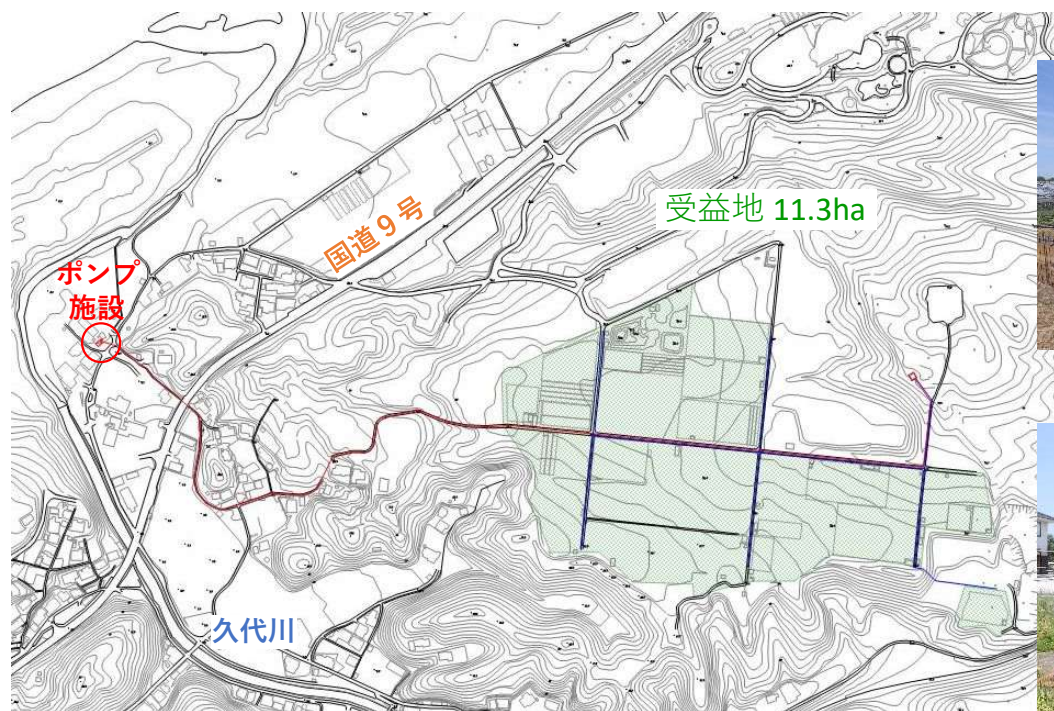
くしろちょう

浜田市久代町 地内



## 【R8事業内容】

- ・揚水機場整備
- ・用水路工（送水管）



受益地



ポンプ施設



## 【期待される整備効果】

- ・老朽化した農業用水施設の更新を行うことにより、果樹や野菜生産に必要な農業用水を確保します。
- ・耕作放棄地の解消や意欲ある担い手に農地を集積することで、地域の農業競争力を強化します。

# 長迫堤地区 農村地域防災減災事業

全体事業費	331百万円
R7補正予算額	54百万円
R8当初予算額	46百万円

事業進捗率 (R7末時点) 9%

## 【事業概要】

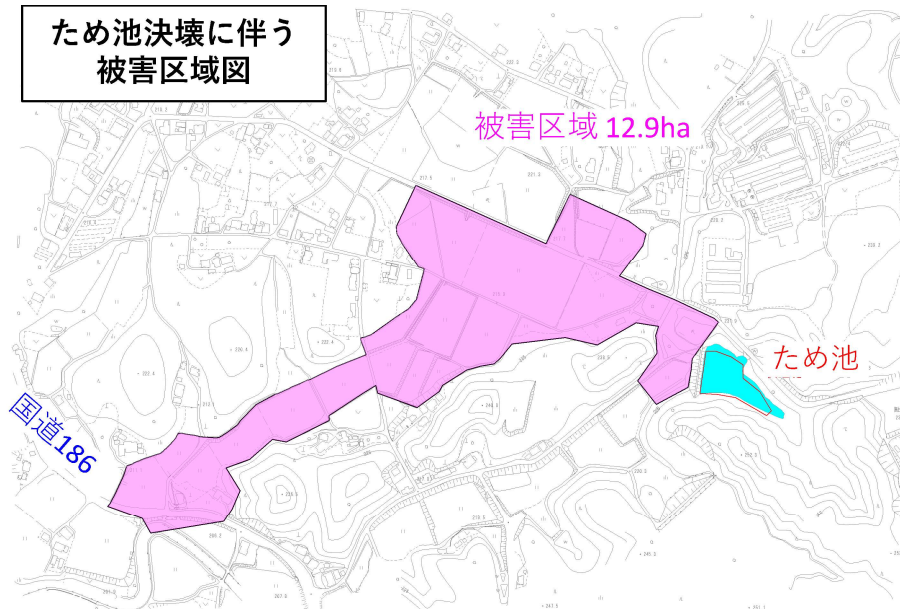
- ・長迫堤は、浜田市金城町七条にある農業用ため池です。
- ・地震や豪雨時の安全を確保するため、改修工事を行います。

## 【事業箇所】

かなぎちょう しちじょう  
浜田市金城町七条 地内



## ため池決壊に伴う 被害区域図

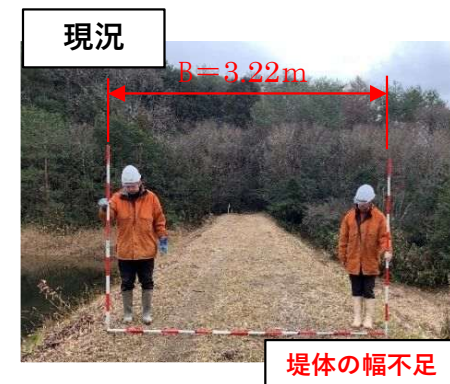


## 【R8事業内容】

- ・ため池改修工事

## 【期待される整備効果】

- ・地震や豪雨に耐えられる構造にすることで、下流域の安全を確保します。
- ・老朽化した取水施設を改修することで、農業に必要な用水を供給します。



# 浜田第四期地区 農村地域防災減災事業（地すべり）

全体事業費 807百万円  
R7補正予算額 45百万円  
R8当初予算額 20百万円

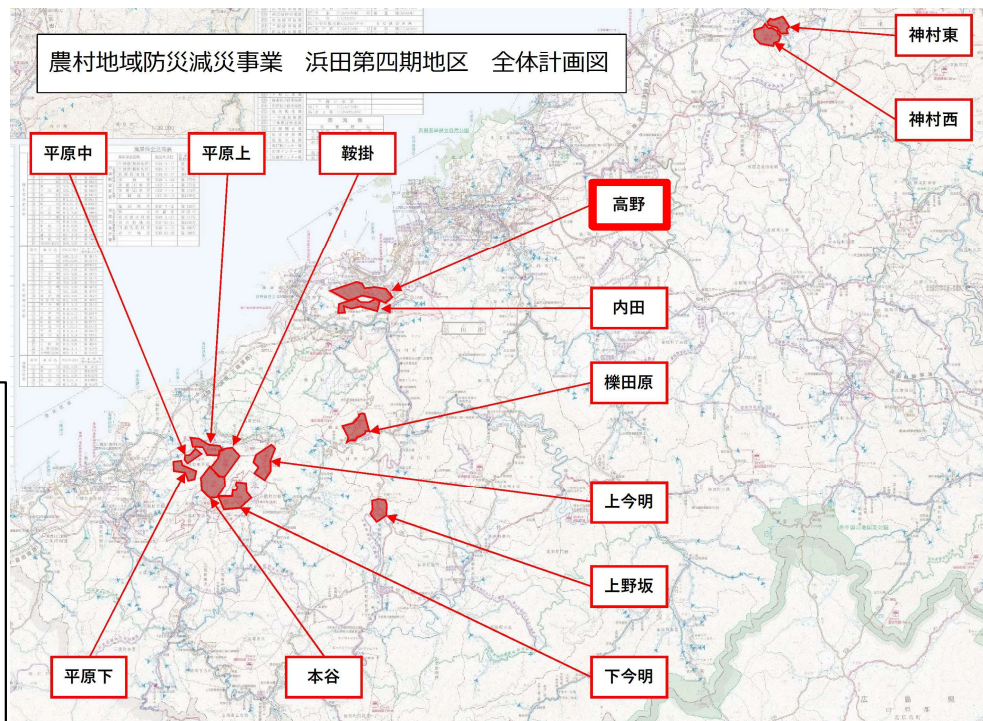
事業進捗率（R7末時点） 53%

## 【事業概要】

- ・ 浜田第四期地区は農村地域防災減災事業（地すべり対策事業）として、浜田市及び江津市内の農地地すべり防止区域において地下水の排除などを実施しています。
- ・ 令和11年度完了を目標に事業を進めています。

## 【事業箇所】

浜田市熱田町ほか



水抜きボーリング工

## 【R8事業内容】

- ・ 水抜きボーリング工（高野）
- ・ 集水ボーリング工（高野）



承水路工

## 【期待される整備効果】

- ・ 農地、人家等の保全により、地域の**安全・安心度の向上**が期待されます。

きつか

# 杵束地区 農地中間管理機構関連農地整備事業

全体事業費	776百万円
R7補正予算額	190百万円
R8当初予算額	50百万円

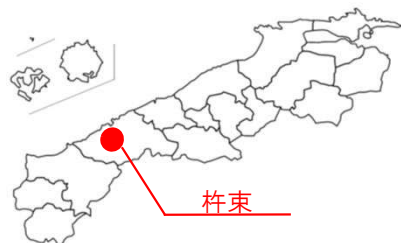
事業進捗率 (R7末時点) **55%**

## 【事業概要】

- ・ 杵束地区は、浜田市弥栄町木都賀の農地の区画整理、用水路、排水路、耕作道等を整備します。
- ・ 今年度も引き続き、**区画整理工事、用水路工事、排水路工事、道路工事**を実施します。

## 【事業箇所】

やさかちょうきつか  
浜田市弥栄町木都賀



## 【整備前】



## 【整備後】



## 【R8事業内容】

- ・ 区画整理工
- ・ 用水路工
- ・ 排水路工
- ・ 道路工

## 【期待される整備効果】

- ・ ほ場整備により大型農業機械の導入が可能となり**生産性の向上**が図られます。
- ・ 用水路を整備することで適切な水利用や水管理の省力化が可能となり**生産コストの削減**が図られます。
- ・ 排水性の向上により、水田の畑地利用が可能となり**高収益作物の導入**が図られます。
- ・ 担い手へ農地の集積・集約化が図られ大規模経営が可能となり**農業所得の向上**に繋がります。

# 緊急予防治山事業 遠見山地区

全体事業費	132百万円
R7補正予算額	—
R8当初予算額	120百万円

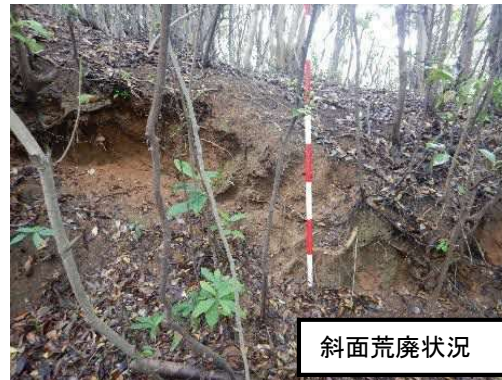
事業進捗率 (R7末時点) **9%**

## 【事業概要】

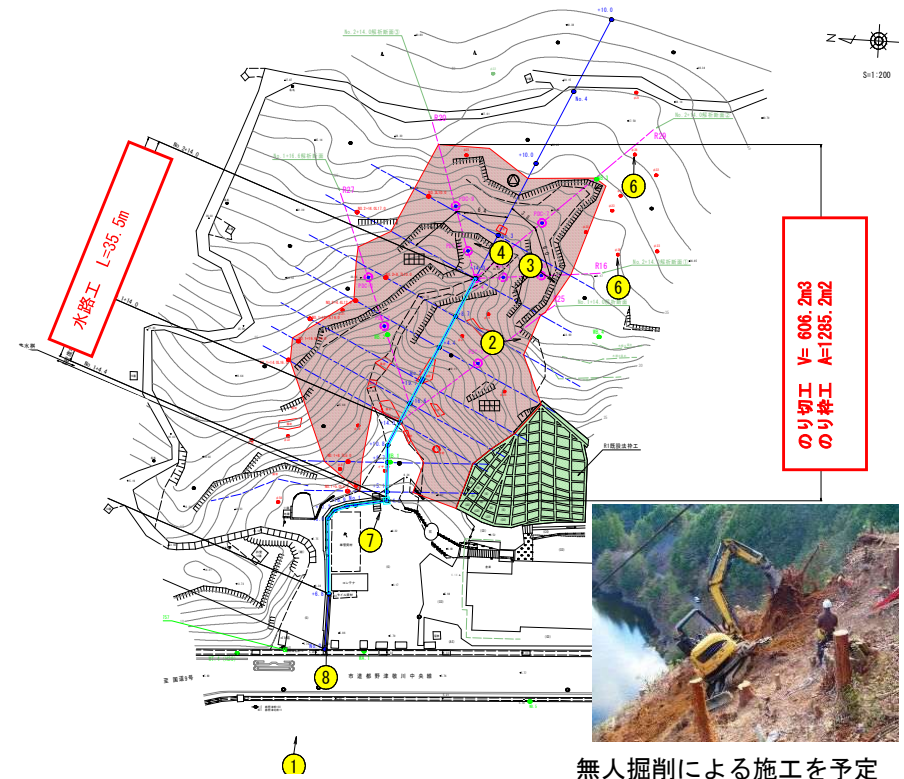
・遠見山地区は、急峻な地形、風化の進んだ地質等により、豪雨等により災害が発生する可能性が高く、下方に人家や道路があることから、**土砂流出防止等の対策**を実施します。

## 【事業箇所】

江津市都野津町 地内



## 遠見山地区全体計画図



## 【R8事業内容】 ・法枠工 ・水路工



## 【期待される整備効果】

・当該地区の森林について、**土砂流出を防ぐとともに、山地災害防止のための公益的機能の維持・増進**を図り、下方の人家や道路が保全されます。

# 広域基幹林道整備事業 金城弥栄線

全体事業費 12,146百万円  
R7補正予算額 -  
R8当初予算額 400百万円

## 【事業概要】

- 森林資源が豊富な山間地において、適切な森林整備の実施や効率的な木材生産活動を推進し、林業等による地域振興を図るため、基幹的な林道整備を進めています。

事業進捗率 (R7末時点) 29%



## 【事業箇所】

やさかちょう

浜田市弥栄町 地内



## 【R8事業内容】

- 道路工
- 舗装工
- 法面工

## 【期待される整備効果】

- R7末までで、主伐41.7ha、間伐791.7haが実施され、原木搬出促進が図られます。
- 地域の基幹的な林道として、地域の生活環境の改善が図られます。

# 国道 186号 おぐに (小国2工区 (仮・新犬戻りトンネル)) しん・いぬもどり

全体事業費	2,738百万円
R7補正予算額	45百万円
R8当初予算額	148百万円

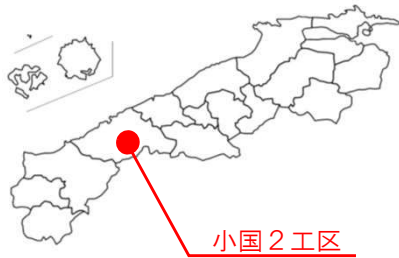
**事業進捗率 (R7末時点) 13%**

## 【事業概要】

- ・ 国道186号は江津市を起点とし、国道9号と重複する区間を経て広島県境に至る骨格幹線道路です。
- ・ 事業区間は**第一次緊急輸送道路**であるほか、**浜田自動車道の代替道路**として位置づけられています。
- ・ 現道はトンネル断面が狭小で、大型車両が離合できないため、既設の犬戻りトンネルの東側に新たに**バイパス**を整備します。(延長 680m)
- ・ 今年度から工事着手し、**トンネル前後区間の道路改良工事、法面工事**を行います。

## 【事業箇所】

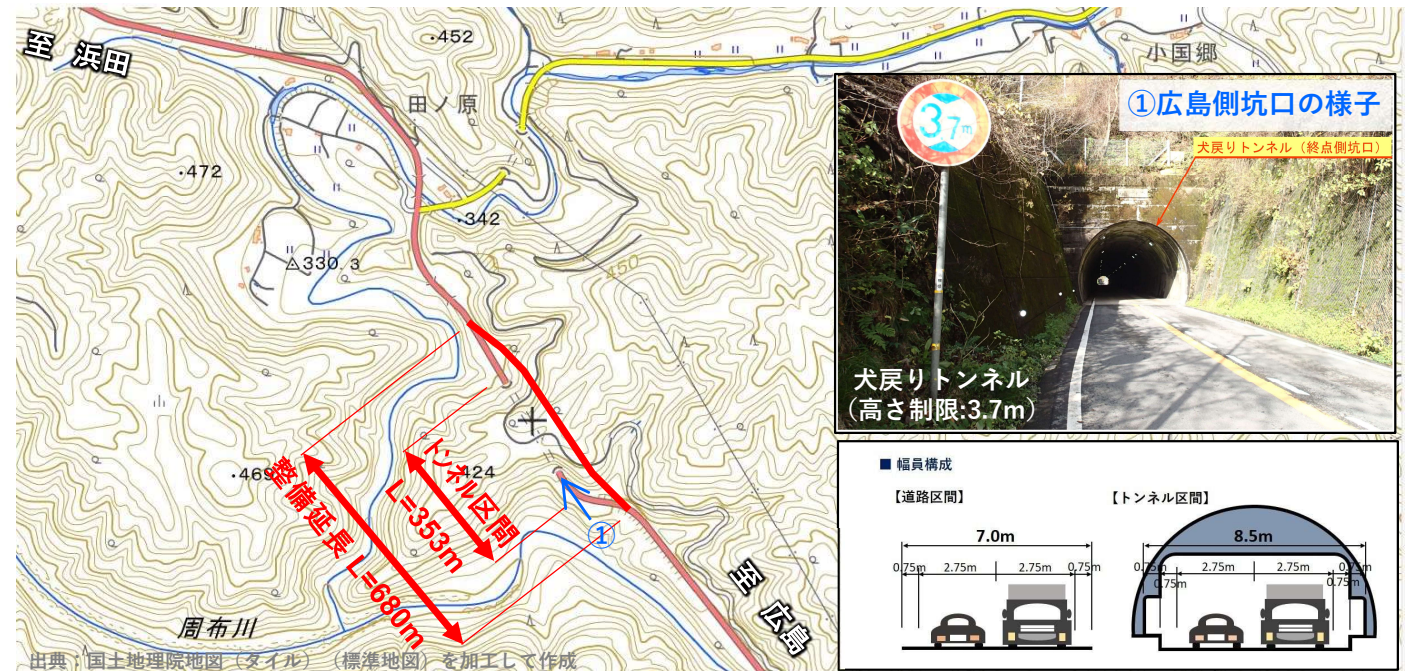
はまだし かなぎちよう おぐに  
浜田市金城町小国



小国2工区

## 【R8事業内容】

- ・ 道路改良工事
- ・ 法面工事



## 【期待される整備効果】

- ・ バイパス整備により、**災害時の避難路及び物資輸送路としての機能が向上**するほか、利用者の**走行性や安全性が向上**します。
- ・ 安全で円滑な交通の確保により、広域的な交流・物流が促進され、**地域活性化への寄与**が期待されます。

# 国道 261号 (桜江II工区)

全体事業費	9,329百万円
R7補正予算額	323百万円
R8当初予算額	77百万円

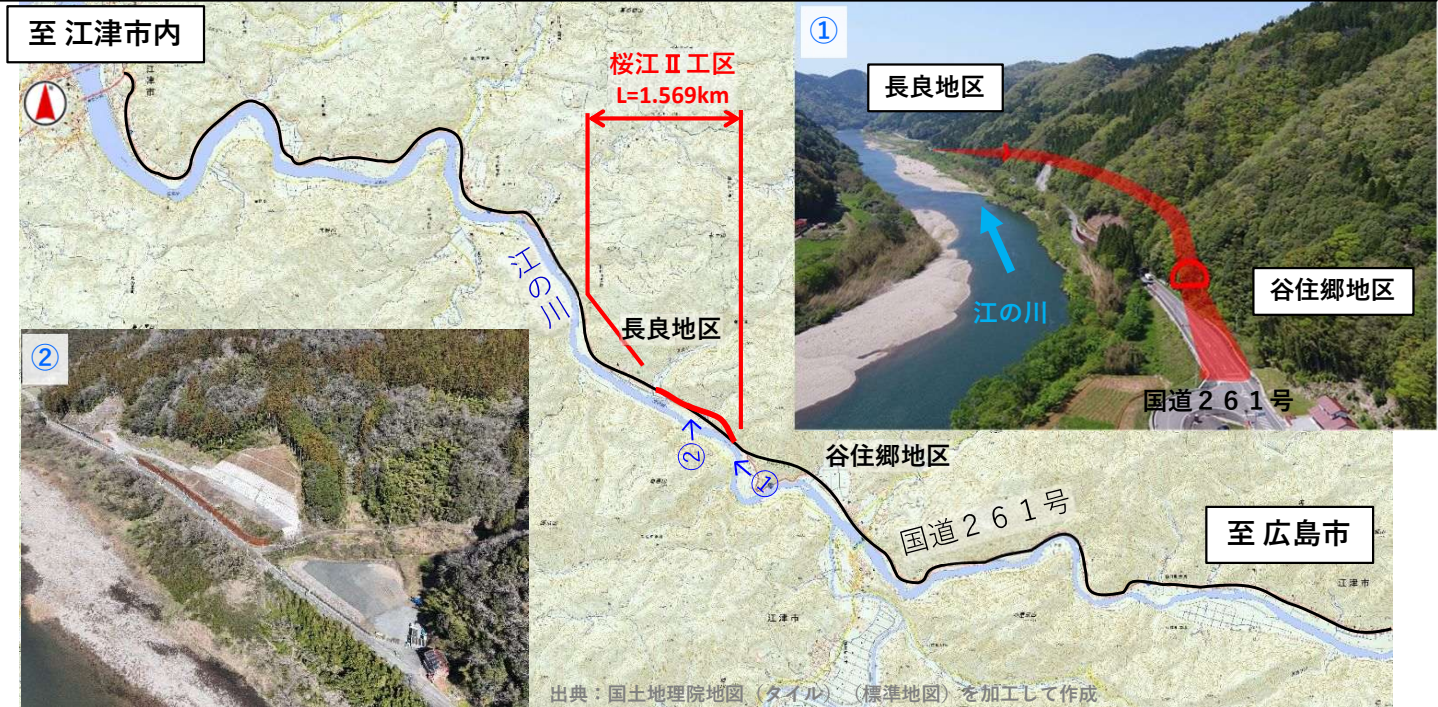
事業進捗率 (R7末時点) **19%**

## 【事業概要】

- ・ 国道261号は広島県広島市を起点とし、江津市渡津町の国道9号に至る幹線道路です。
- ・ 事業区間の現道は道路幅員が5m程度と狭小かつ線形不良であり、安全で円滑な交通の確保ができていないため、新たに**バイパスを整備**します。
- ・ **今年度は、地盤改良工**を行います。

## 【事業箇所】

ごうつ し さくらえちようたにじゆうごう  
江津市桜江町谷住郷～  
まつかわちようながら  
松川町長良



## 【R8事業内容】

- ・ 地盤改良工

## 【期待される整備効果】

- ・ バイパス整備により、走行性の向上や、江の川を起因とする路面冠水のリスクを解消することができ、**災害時の避難路及び物資輸送路の確保**に加え、**広域的な幹線道路ネットワークを形成**します。
- ・ 安全で円滑な交通の確保により、広域的な交流・物流が促進され、**地域活性化への寄与**が期待されます。

# 主要地方道 はまだ やえかべ 浜田八重可部線 いまいち (今市2工区)

全体事業費	3,497百万円
R7補正予算額	—百万円
R8当初予算額	250百万円

**事業進捗率 (R7末時点) 40%**

## 【事業概要】

- ・ 主要地方道浜田八重可部線は浜田市を起点とし、邑南町市木地内へ至る幹線道路です。
- ・ 事業区間の現道は家屋・店舗が連担し、狭隘区間があることから、新たに**バイパスを整備**し、大型車両が離合でき、かつ、通学路としての安全性を確保します。(延長1.6km)
- ・ **今年度は引き続き用地補償**を行い、**橋梁工事、護岸工事**を行います。

## 【事業箇所】

はまだし あさひちょう いまいち  
浜田市旭町今市



## 【R8 事業内容】

- ・ 用地補償
- ・ 橋梁工事 (2号橋)
- ・ 護岸工事

## 【期待される整備効果】

- ・ バイパス整備により、走行性の向上や、**災害時の避難路及び物資輸送路の確保**に加え、**通過交通の転換により旭町中心部の安全性が向上**します。
- ・ 安全で円滑な交通の確保により、広域的な交流・物流が促進され、**地域活性化への寄与**が期待されます。

# 主要地方道 は ま だ や え か べ 浜田八重可部線 うしろの (後野工区)

全体事業費	2,117百万円
R7補正予算額	30百万円
R8当初予算額	70百万円

## 【事業概要】

事業進捗率 (R7末時点) **88%**

- ・主要地方道浜田八重可部線は浜田市から広島市に至る主要路線であり、浜田市街地と金城・旭地域を結ぶ重要な道路です。
- ・事業区間の現道は幅員狭小、線形不良であることから、**現道拡幅、バイパス道路の整備**を行うとともに、**環状交差点 (ラウンドアバウト)** による交差点改良を行います。
- ・今年度は、国道186号付近のバイパス部と、現道拡幅の工事を行います。

## 【事業箇所】

浜田市金城町七条  
～佐野町



## 【R8事業内容】

- ・道路改良工
- ・舗装工

## 【期待される整備効果】

- ・道路改良により視認距離が確保され道路幅が広くなり、**安全で快適な通行が可能**となります。
- ・環状交差点整備により**交差点内通過速度が低減**され、信号待ちが無くなり通過時間が短縮されるなど、**安全性・利便性が改善**されます。

# 主要地方道 はまだみと 浜田美都線 きつか (木都賀工区)

全体事業費	1,493百万円
R7補正予算額	50百万円
R8当初予算額	120百万円

## 【事業概要】

事業進捗率 (R7末時点) **89%**

- ・ 主要地方道浜田美都線は浜田市熱田町を起点とし、益田市美都町方面に至る幹線道路です。
- ・ 事業区間は幅員が狭く、ヘアピンカーブがあるなど道路線形が悪いため、**2車線改良により整備**します。
- ・ 今年度は、**軽量盛土及び舗装工事 (イラ原工区)**を行います。

## 【事業箇所】

はまだし やさかちょう きつか  
浜田市弥栄町木都賀



## 【R8 事業内容】

- ・ 軽量盛土工
- ・ 舗装工

## 【期待される整備効果】

- ・ 離合困難箇所の解消により、自動車交通の**円滑な走行及び安全性が向上**し、浜田市中心部と弥栄地域・美都地域の**連携強化**が期待されます。
- ・ 道路改良により、緊急輸送道路としての**防災機能が向上**します。

主要地方道 さくらえ かなぎ 桜江金城線 いちやま (市山A工区 (市山橋))

全体事業費	829百万円
R7補正予算額	—
R8当初予算額	230百万円

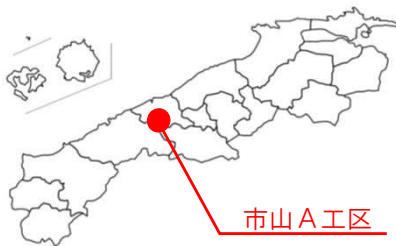
事業進捗率 (R7末時点) 72%

【事業概要】

- ・ 主要地方道桜江金城線は江津市桜江町を起点とし、浜田市金城町 (国道186号) に至る幹線道路です。
- ・ 事業区間の現道は線形が悪く、既設橋に歩道がないため、**橋梁を架け替えます**。(延長 230m)
- ・ **令和8年12月に供用開始**を予定しています。

【事業箇所】

ごうつし さくらえちょう いちやま  
江津市桜江町市山



出典：国土地理院撮影の空中写真 (2010年撮影)

【R8事業内容】

- ・ 橋梁上部工
- ・ 舗装工

【期待される整備効果】

- ・ 橋梁架替により道路の線形を改良することで**走行性の向上**を図るほか、あわせて歩道を整備することで**歩行者の安全性を確保**します。
- ・ 安全で円滑な交通の確保により、広域的な交流・物流が促進され、**地域活性化への寄与**が期待されます。

# 一般県道 かわ ひら てい しゃ じょう 川平停車場線 うしろじ (後地工区)

全体事業費	2,170百万円
R7補正予算額	0百万円
R8当初予算額	25百万円

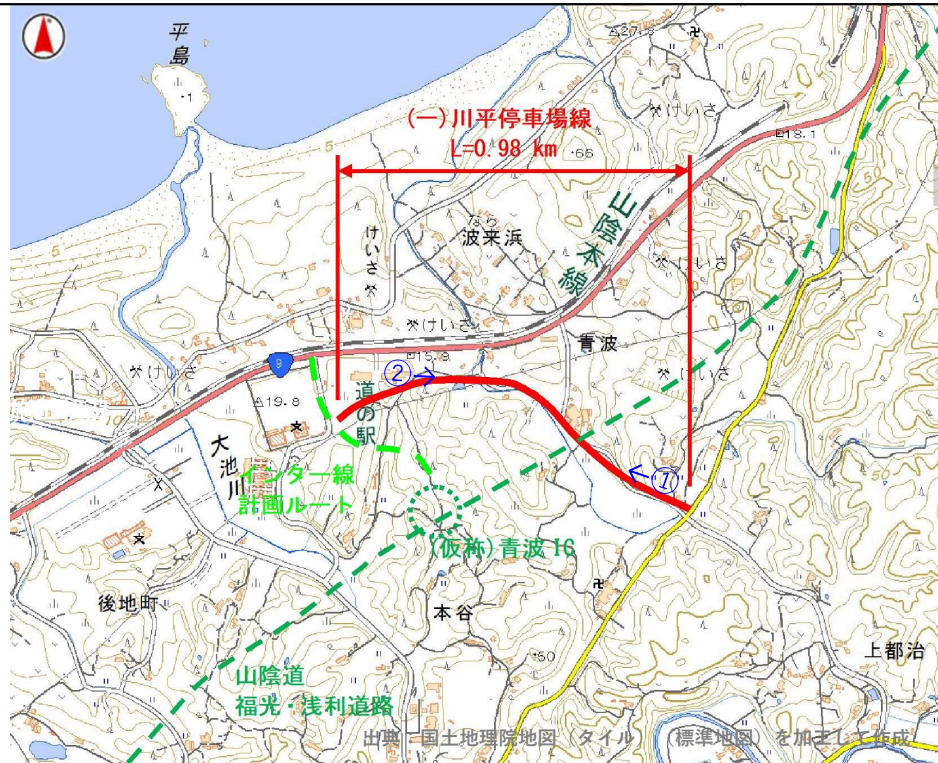
**事業進捗率 (R7末時点) 79%**

## 【事業概要】

- ・ 一般県道川平停車場線は旧JR三江線川平駅と江津市黒松町を結ぶ道路です。
- ・ 山陰道福光浅利道路に計画される (仮称) 青波インターに向かっの**アクセス道路として整備**します。
- ・ **今年度は、道路改良工及び、軟弱地盤の地盤改良工、舗装工**を行います。

## 【事業箇所】

ごうつ しゅうろじ  
江津市後地町



① 施工中箇所



② 施工中箇所



## 【R8事業内容】

- ・ 道路改良工
- ・ 地盤改良工
- ・ 舗装工

## 【期待される整備効果】

- ・ 道路改良により視認距離が確保され道路幅が広くなり、**安全で快適な通行が可能**となります。
- ・ ICへのアクセスやICから道の駅「サンピコごうつ」への円滑な交通の確保により、広域的な交流・物流が促進され、**地域活性化への寄与**が期待されます。

# 一般県道 みすみ いの ながはま 三隅井野長浜線 みすみ (三隅工区)

全体事業費	3,155百万円
R7補正予算額	62百万円
R8当初予算額	116百万円

**事業進捗率 (R7末時点) 49%**

## 【事業概要】

- ・一般県道三隅井野長浜線は、浜田市三隅町三隅を起点とし三隅町井野を経由し、浜田市長浜町方面に至る生活道路です。
- ・事業区間の現道は幅員が狭く離合が困難な箇所があるため、**バイパス整備による2車線改良及び現道拡幅による1.5車線の改良により整備**します。
- ・今年度は、**バイパス整備区間の掘削工、吹付法砕工**を行います。

## 【事業箇所】

はまだし みすみちよう みすみ  
浜田市三隅町三隅



## 【R8事業内容】

- ・掘削工、吹付法砕工

## 【期待される整備効果】

- ・バイパス整備及び現道拡幅により離合困難箇所を解消し、自動車交通の**円滑な走行及び安全性が向上**します。
- ・三隅地区中心部と井野地区の**連携強化、防災機能の向上**が期待されます。

# 一般県道 みかわすふ 美川周布線 ほので (穂出工区)

全体事業費	2,204百万円
R7補正予算額	0百万円
R8当初予算額	30百万円

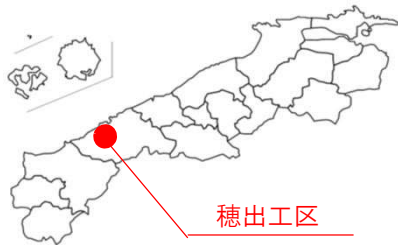
**事業進捗率 (R7末時点) 48%**

## 【事業概要】

- ・一般県道美川周布線は浜田市内村町と浜田市治和町を結ぶ道路で、沿線住民の生活を支える重要な道路です。
- ・事業区間の現道は道路幅が狭い箇所があり、乗用車や大型車両のすれ違いが困難な状況にあります。また、歩道がなく危険な状態となっているため、**道路改良**を行います。
- ・今年度は、**穂出～吉地町地内の構造物詳細設計**を行います。

## 【事業箇所】

浜田市穂出町～吉地町



## 【R8事業内容】

- ・構造物詳細設計

## 【期待される整備効果】

- ・道路改良により視認距離が確保され道路幅が広くなり、**安全で快適な通行が可能**となるほか、あわせて歩道を設置することで、**歩行者の安全を確保**します。

# 一級河川 たまがわ 玉川

全体事業費	2,364百万円
R7補正予算額	70百万円
R8当初予算額	110百万円

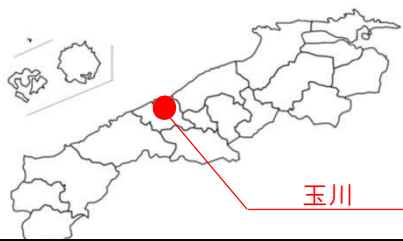
## 【事業概要】

**事業進捗率 (R7末時点) 48%**

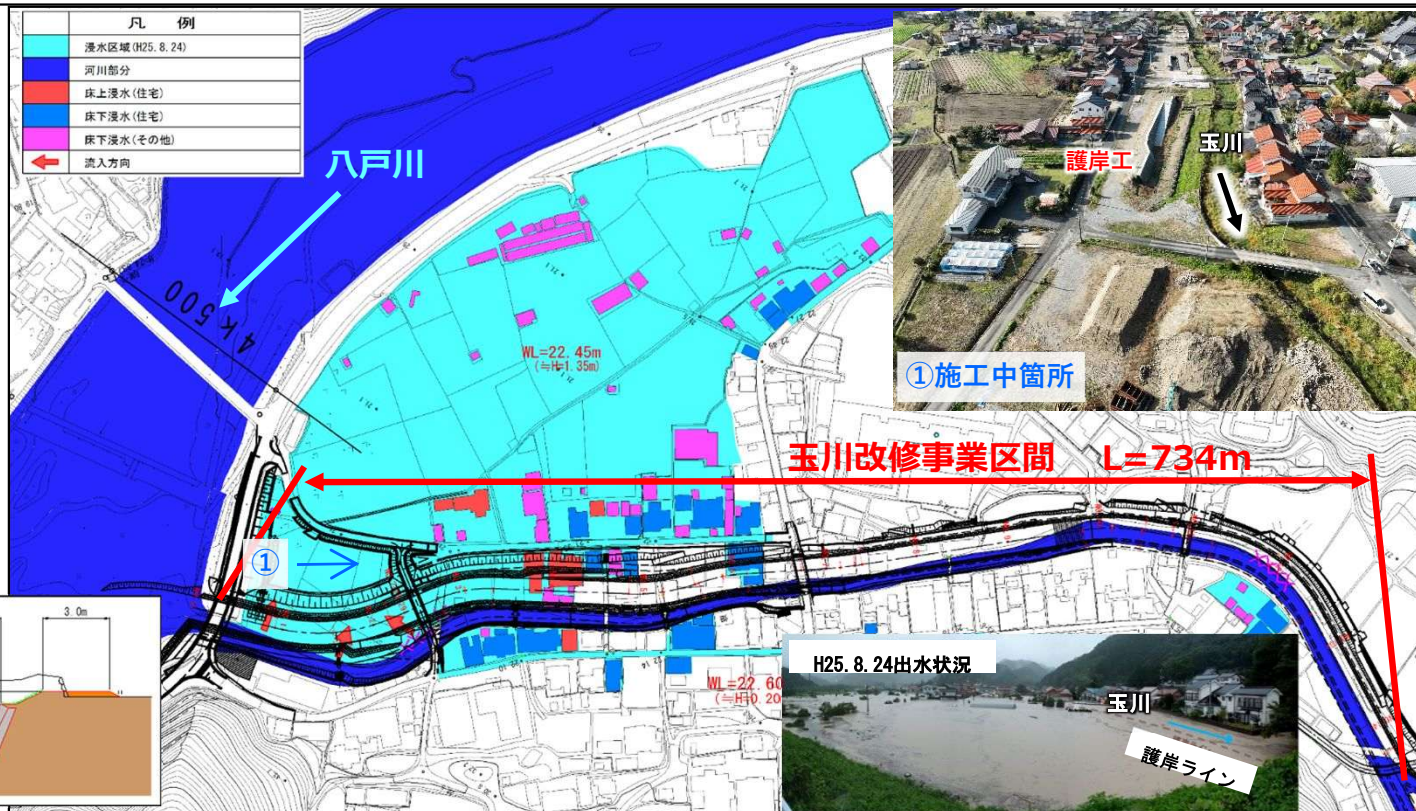
- ・玉川は、一級河川である江の川へ流れ込む八戸川の下流域に位置する支川です。
- ・玉川を含めた周辺の流域は、これまで、たびたび洪水に見舞われてきましたが、特に、近年では、平成25年8月、平成30年、令和2年と家屋浸水を伴う浸水被害が頻発しており、河川改修の必要性が高まり、事業化に至りました。
- ・河道拡幅（最大約6m拡幅）、築堤（最大約3m嵩上げ）、橋梁架け替え等の河川改修を行います。
- ・今年度は、用地補償、護岸工事を行います。

## 【事業箇所】

江津市桜江町市山



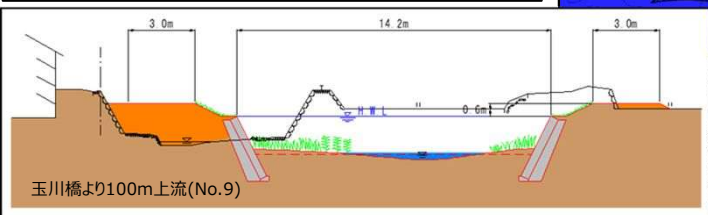
凡	例
浸水区域 (H25.8.24)	
河川部分	
床上浸水 (住宅)	
床下浸水 (住宅)	
床下浸水 (その他)	
流入方向	



① 施工中箇所

## 【R8 事業内容】

- ・用地補償
- ・護岸工事



## 【期待される整備効果】

- ・河川改修により、近年で最も被害の大きかった平成25年8月と同規模の洪水が発生した場合において、周辺の家屋や農地等の浸水被害を防止します。

あずまがわ

# 二級河川 東川 (県単河川緊急整備事業)

全体事業費	371百万円
R7補正予算額	—
R8当初予算額	60百万円

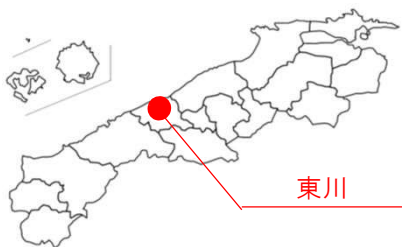
## 【事業概要】

事業進捗率 (R7末時点) **84%**

- ・東川は、江津市浅利町内に位置する国道9号を横断して日本海に注ぐ二級河川です。昭和47年をはじめとして、たびたび浸水被害に見舞われていたことから、昭和57年に河川改修工事に着手し、平成11年に工事が完了しました。
- ・その後、改修済区間の上流でも浸水被害が発生したことから、令和3年より河川改修に着手しました。
- ・今年度は、**護岸工事**を行います。

## 【事業箇所】

江津市浅利町



東川



## 【R8事業内容】

- ・護岸工事

## 【期待される整備効果】

- ・河川改修により、治水上支障となっている部分を解消し、**溢水による住宅や道路の浸水被害を防ぎます。**

ごうのかわ やとがわ  
**江の川水系 八戸川** (県単河川災害関連事業)

全体事業費	2,330百万円
R7補正予算額	—
R8当初予算額	152百万円

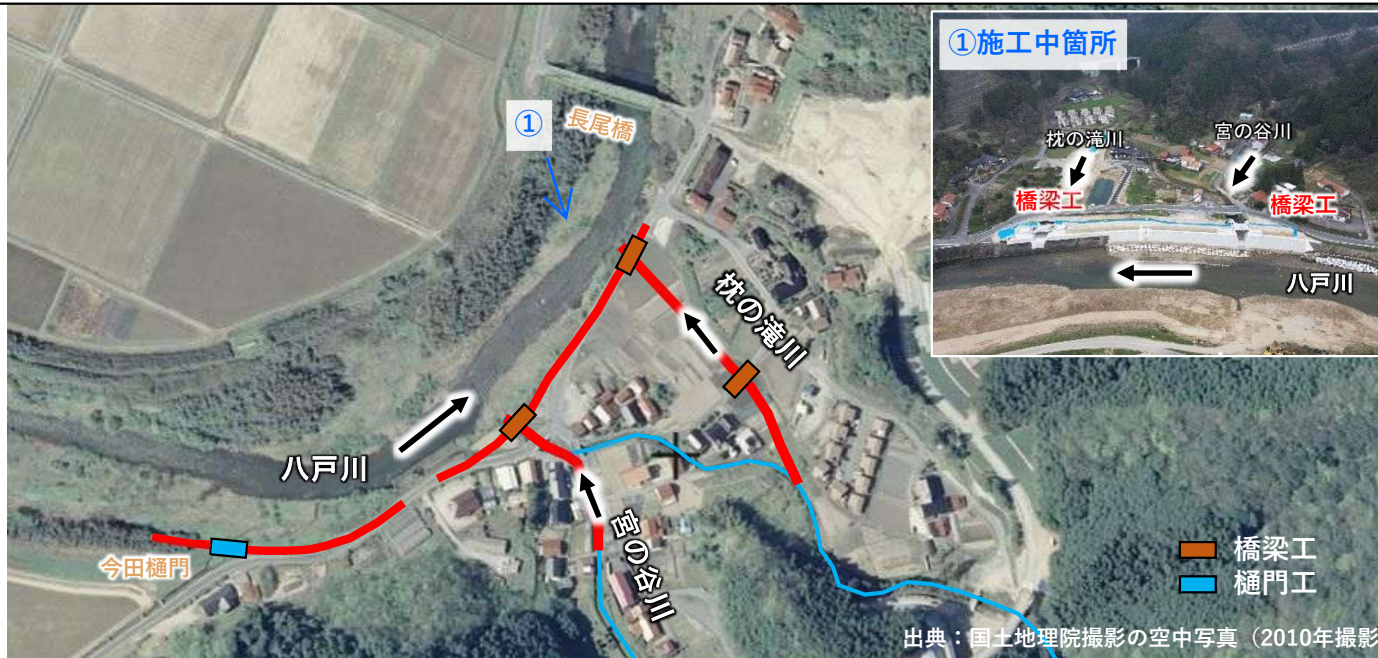
**【事業概要】**

**事業進捗率 (R7末時点) 75%**

- ・八戸川は、一級河川江の川下流域に位置する支川です。八戸川支流の宮の谷川・枕の滝川は、八戸川の出水により平成30年7月豪雨、令和2年7月豪雨と立て続けに浸水被害が発生しています。
- ・補助事業による災害関連事業は令和3年に完了しましたが、引き続き県単事業により実施します。
- ・今年度は、**護岸工事**を行います。

**【事業箇所】**

ごうつし さくらえちょう いまだ  
 江津市桜江町今田



**【R8事業内容】**

- ・護岸工事

**【期待される整備効果】**

- ・枕の滝川の付け替えや宮の谷川の改修により近年の洪水における八戸川水位に対して、**家屋浸水被害を防ぎます。**
- ・今田樋門の整備により近年の洪水時における八戸川水位に対して、**市道等の浸水被害を防ぎます。**



わきはしかいがん

# 和木波子海岸（侵食対策事業）

全体事業費	3,605百万円
R7補正予算額	—
R8当初予算額	35百万円

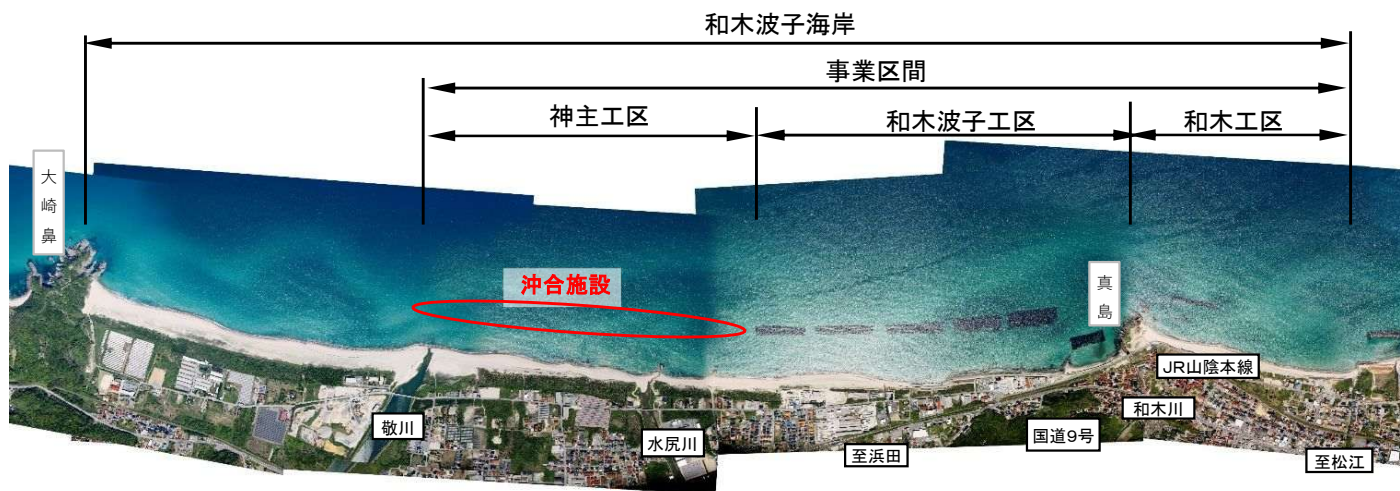
事業進捗率 (R7末時点) 68%

## 【事業概要】

- ・和木波子海岸は、江津市敬川町(大崎鼻付近)から和木町(第二新川河口)にかけて位置する海岸です。
- ・本海岸は、冬季風浪の影響等により海岸侵食が著しい状況であり、令和2年5月には、波浪の影響により浜崖侵食が著しく進み、背後市道を全面通行止めしにせざるを得ない状況になりました。
- ・今年度は、神主工区沖合に整備する施設の詳細設計及び、被覆ブロックの製作を行います。

## 【事業箇所】

江津市和木町～敬川町



## 【R8事業内容】

- ・沖合施設詳細設計
- ・被覆ブロック製作工

## 【期待される整備効果】

- ・沖合施設（潜堤工等）の整備等により、高潮・波浪による海岸侵食を防ぎ、現状の汀線を維持することで**背後の道路や民家などを保全**します。



にしはたざおだにがわ

# 西旗竿谷川 砂防ダム建設工事

全体事業費	342百万円
R7補正予算額	50百万円
R8当初予算額	19百万円

## 【事業概要】

事業進捗率 (R7末時点) **63%**

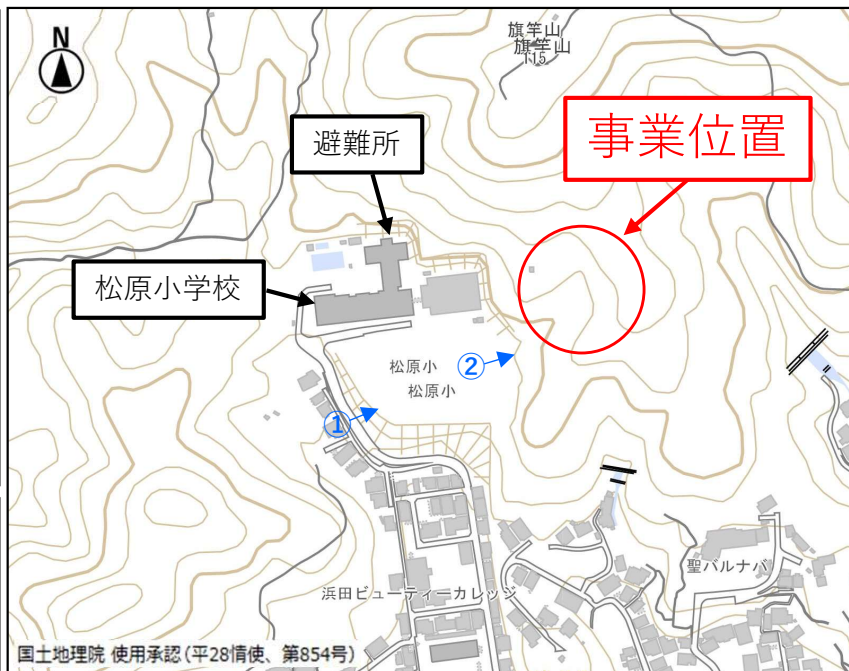
- ・西旗竿谷川は浜田市浅井町地内に位置しており、近年の豪雨により溪岸侵食が進行し、溪床には不安定土砂が堆積しています。
- ・下流には浜田市指定避難所である**松原小学校**、**民家2戸**、**市道等**があり、大雨などによる下流への土砂災害被害を防止するため、**砂防堰堤を整備**します。
- ・今年度は、**前庭保護工の工事**を行います。

## 【事業箇所】

浜田市浅井町



西旗竿谷川



## 【R8事業内容】

- ・前庭保護工

## 【期待される整備効果】

- ・大雨により発生した土石流及び土砂とともに流出する流木等による土砂災害から下流地区への被害を未然に防止し、**住民の生命、財産、生活環境を守ります。**

くろかわ

# 黒川地区 急傾斜地崩壊対策工事

全体事業費	289百万円
R7補正予算額	—
R8当初予算額	6百万円

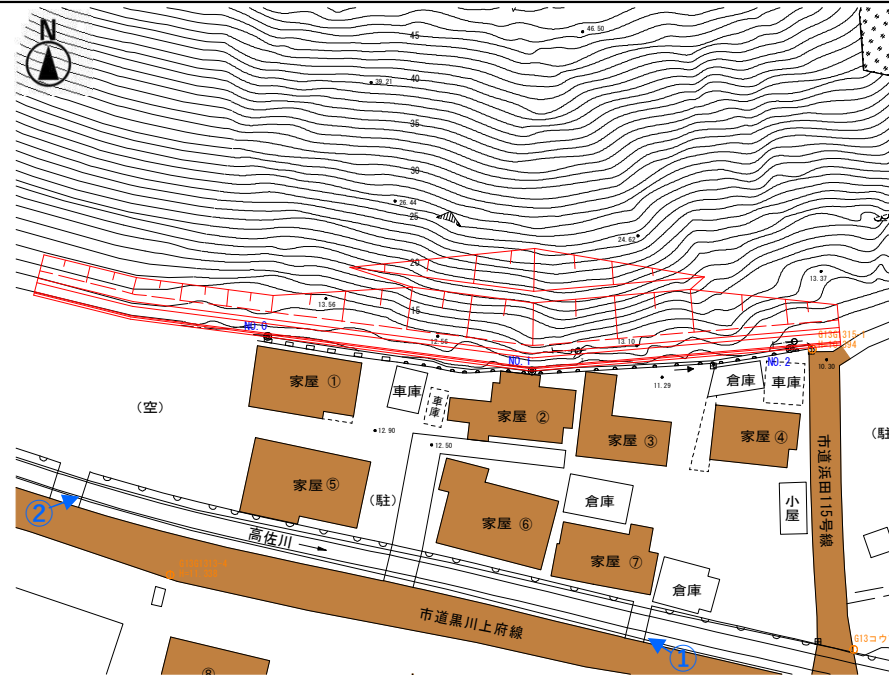
## 【事業概要】

事業進捗率 (R7末時点) 7%

- ・当該地区は、浜田市高佐町地内に位置しており、保全対象として人家11戸、がけ高3.7～4.6m、勾配3.6～3.8°の急傾斜地となっています。
- ・本区間の斜面全体は土砂化しており小崩壊や倒木が多くの箇所で発生していることから、昨今頻発する集中豪雨等により大規模な崩壊を未然に防ぐために**斜面对策工**を実施します。
- ・今年度は、**用地買収、支障移転**を行います。

## 【事業箇所】

浜田市高佐町



①工事前の状況



②工事前の状況

## 【R8事業内容】

- ・用地買収
- ・支障移転

## 【期待される整備効果】

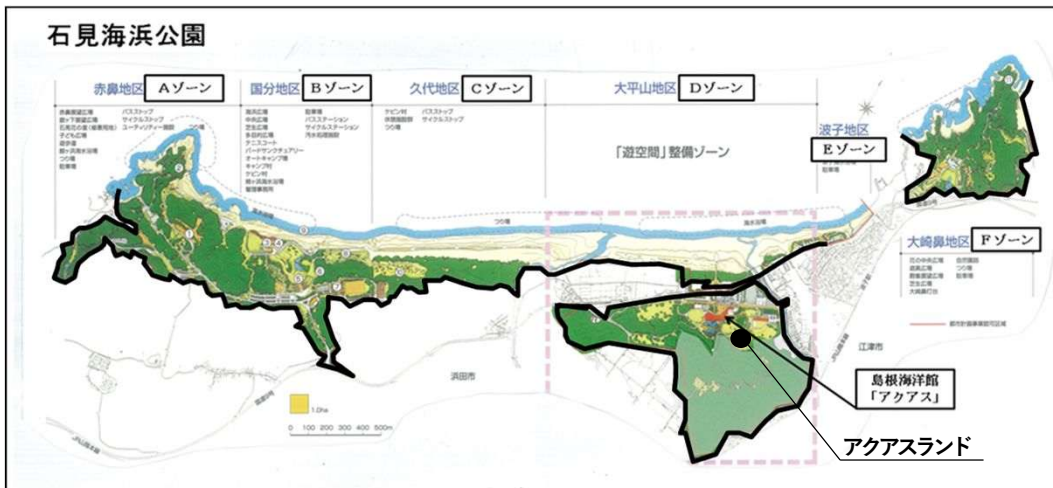
- ・急傾斜崩壊防止対策の実施により、**周辺住民の安全が確保**されます。

い わ み か い ひ ん こ う え ん  
**島根県立 石見海浜公園**

R7 補正予算額           —  
 R8 当初予算額       137百万円

**【事業概要】**

- ・島根県立石見海浜公園は浜田市国府町～江津市敬川町に及ぶ海岸（全長約5.5km）を主体に自然を活かした公園です。
- ・水族館、大型遊具、オートキャンプ場等の集客施設が多くあり、島根県西部の地域振興や観光振興の拠点となっています。
- ・供用後20年以上経過した施設が多数有り、**公園利用者の安全・安心の確保や公園利用者の利便性向上を目的に、施設の修繕や更新を適時行っています。今年度は園路の防護柵修繕、電気設備（変圧器、中央監視装置）の更新工事を実施します。**



**【R8 事業内容】**

- ・公園施設修繕工事（防護柵）
- ・電気設備（変圧器、中央監視装置）の更新工事

**【期待される整備効果】**

- ・公園内に設置されている転落防止柵や電気設備など、経年劣化が進む施設を適切に更新することで、**施設の長寿命化や公園利用者の安全・安心の向上が図られます。**

# ①防災訓練（浜田地区建設業協会との連携）

## 【事業概要】

- ・年に2回、風水害と地震災害を想定した所内防災訓練を実施しています。
- ・毎回、浜田地区建設業協会各社に協力いただき、緊急パトロールや情報収集・伝達、応急対応など初動対応訓練を行っています。
- ・情報収集・伝達については災害情報収集システムを活用し、建設業協会員にもアプリを導入いただき、合同訓練を行っています。
- ・また、所内パイロットによるドローン隊も出動し、空撮での画像配信訓練を行っています。

## 【実施状況】

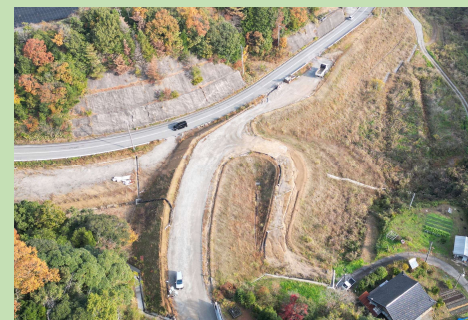
### ○事務所内



### ○浜田地区建設業協会



### ○ドローン隊



## ②出前講座（学校との連携：桜江中学校とのコラボ授業）

### 【事業概要】

- ・浜田県土が進める「治水事業への理解促進」と、桜江中学校の「地域を学ぶ」という趣旨が合致したことをきっかけに、出前講座との連携を開始
- ・中学校に隣接する八戸川河川災害関連事業の施工者の協力を得ながら、「人材（担い手）確保」にもつながるコラボ授業として継続的に実施。
- ・1年生を対象に、**治水事業や防災意識の向上を目的とした出前講座を展開**。最新の土木技術の紹介や工事現場などの見学を通じて、地域への理解と関心を深める。令和7年度は、3回の授業を計画・実施予定

### 【実施状況】

治水事業について



治水事業について



※ R7年度の実施状況

# ③情報発信

## 【事業概要】

事務所活動やインフラの紹介などを広く発信し、建設業の魅力アップや地域の活性化を図ります。

### ■ 出前講座、現場見学会の開催

事務所では、学校などからの出前講座や現場見学の申し込みを受け付けています。



受付先はこちら！



### ■ 特集ページ「しまねインフラツーリズム in 石見」の公開

(一社) 島根県観光連盟サイト『しまね観光ナビ』で、「インフラツーリズム」を発信します。



しまね観光ナビ



### ■ 「ミライ☆ビルダーズ新聞」

島根県では建設業のやりがい、魅力を伝えるため「ミライ☆ビルダーズ新聞」を作成し、管内の小学校6年生を対象に配布しています。



浜田県土HP



バックナンバーも  
ご覧いただけます。

### ■ ガイドブック「新たな発見！しまねインフラツーリズムガイド in IWAMI」

### ■ 無人航空機（ドローン）によるインフラ空撮動画

石見地域に整備された橋、ダムなどのインフラを数多く紹介します。



デジタル  
パンフレット



普段見ることのできないアングルから、インフラを撮影した動画を紹介します。



YouTube島根県公式チャンネル「しまねっこCH」

しまねっこCH



### ■ SNSのご案内

Instagram、X、Facebookをしています。  
事務所行事やお知らせなどを随時アップしています。

Instagram



HAMADAKENDO

X (旧Twitter)



Facebook



フォローお待ちしております！



もっくん

(事務所マスコットキャラクター)



# <問い合わせ先>

担当課		担当業務	電話番号
維持管理部	管理課	公物管理関係	0855-29-5642
	維持第一課	浜田市維持修繕関係	0855-29-5676
	維持第二課	江津市維持修繕関係	0855-29-5698
	ダム管理第一課	八戸ダム管理関係	0855-29-5672
	ダム管理第二課	波積ダム、第二浜田ダム管理関係	0855-29-5768
農林工務部	農村整備課	ほ場整備、水利施設整備関係	0855-29-5597
	農道・防災課	農道整備、防災事業関係	0855-29-5533
	治山・林道第一課	林道事業関係	0855-29-5608
	治山・林道第二課	治山事業関係	0855-29-5598
土木工務部	土木工務第一課	浜田市浜田地域の土木事業関係	0855-29-5661
	土木工務第二課	江津市の土木事業関係	0855-29-5681
	土木工務第三課	浜田市金城地域、旭地域の土木事業関係	0855-29-5682
	土木工務第四課	浜田市三隅地域、弥栄地域の土木事業関係	0855-29-5660

工事現場やダムなど管理施設の見学、防災等に関する出前講座も承ります。



島根県では、建設産業の担い手確保や育成に取り組んでいます。

「ミライビルダーズ」は、『未来を創る』と『将来の建設業にかかわる人』という意味をかけています。

〒697-0041

島根県浜田市片庭町254（浜田合同庁舎3階・4階）

TEL 0855-29-5654（代表）

FAX 0855-29-5691

hamada-kendo@pref.shimane.lg.jp