

第1章

環境への負荷の少ない 循環型社会の構築

第1章 環境への負荷の少ない循環型社会の構築

第1節 大気環境の保全【環境政策課】

大気汚染防止法第22条第1項に基づき、一般環境大気測定局7局及び自動車排出ガス局2局において二酸化硫黄、窒素酸化物、浮遊粒子状物質、光化学オキシダント等の常時監視を行い、大気環境の状況を把握しています。

測定データは、中国電力㈱が三隅火力発電所周

辺市町村に設置している測定局のデータと併せて、テレメータ装置により監視センター（保健環境科学研究所）にデータを集め常時監視を行っています。

平成20年度に測定を行った測定局及び測定物質は表1-1-1のとおりです。

表1-1-1 県内大気測定局・測定物質一覧

	測定局名	市町村	設置年月	SO ₂	NO	NO ₂	CO	O _x	SPM	NMHC	CH ₄	風向 風速	温度	湿度
一般 局	国設松江大気環境測定所	松江市	S55.04	○	○	○	○	○	○	○	○	○	○	○
	安来一般環境大気測定局	安来市	H12.03	○	○	○		○	○			○	○	○
	出雲保健所一般環境大気測定局	出雲市	H11.03	○	○	○		○	○			○	○	○
	大田一般環境大気測定局	大田市	H13.03	○	○	○		○	○			○	○	○
	江津市役所一般環境大気測定局	江津市	S58.03	○	○	○		○	○			○	○	○
	浜田合同庁舎一般環境大気測定局	浜田市	H08.03	○	○	○		○	○			○	○	○
	益田合同庁舎一般環境大気測定局	益田市	H08.03	○	○	○		○	○			○	○	○
自 排 局	西津田自動車排出ガス測定局	松江市	S58.03		○	○	○		○					
	浜田自動車排出ガス測定局	浜田市	S61.04		○	○			○					

1 一般環境大気測定局における常時監視

島根県においては、光化学オキシダント及び浮遊粒子状物質が環境基準を達成していないものの、それ以外は概ね良好な大気環境が保たれています。

平成20年度の大気汚染に係る環境基準適合状況は表1-1-2のとおりです。

・二酸化硫黄 (SO₂)

各測定局の年平均値は0.001~0.002ppm、日平均値の最高値は0.004~0.007ppm、日平均値の2%除外値は0.002~0.007ppmであり、全ての局で短期的及び長期的評価による環境基準を達成しました。年平均値の経年変化は、全ての局でほぼ横ばいとなっています。

・二酸化窒素 (NO₂)

各測定局の年平均値は0.002~0.005ppm、日平均値の年間98%値は0.005~0.013ppmであり、全ての局で環境基準を達成しました。年平均値の経年変化は、全ての局で概ね減少傾向となっています。

・一酸化炭素 (CO)

年平均値は0.23ppm、日平均値の最高値は0.67ppm、日平均値の2%除外値は0.41ppm、1時間値の8時間平均値はいずれも20ppm以下であり、短期的及び長期的評価による環境基準を達成しました。年平均値の経年変化は、概ね減少傾向となっています。

・光化学オキシダント (O_x)

昼間の1時間値が環境基準0.06ppmを超えた時間数は各測定局において385~590時間と

なっており、全ての局で環境基準を達成しませんでした。

昼間の1時間値の年平均値の経年変化は、全ての局でほぼ横ばいとなっています。

・浮遊粒子状物質（SPM）

各測定局の年平均値は0.019～0.029mg/m³、1時間値の最高値は0.118～0.306mg/m³、日平均値の最高値は0.057～0.066mg/m³、日平均値の2%除外値は0.056～0.092mg/m³でした。短期的評価においては、出雲局と益田局で1時間値の最高値が0.2mg/m³を超えたため環境基準を達成しませんでした。長期的評価については、全ての局で環境基準を達成しました。年平均値の経年変化は、全ての局でほぼ横ばいとなっています。

・炭化水素（NMHC）

年平均値は0.06ppmC、午前6～9時の3時間平均値の最高値は0.16ppmCであり、光化学オキシダント生成の原因物質としての非メタン炭化水素に係る指針（午前6～9時の3時間平均値が0.20～0.31ppmC）に対し、0.20ppmCを越えた日はありませんでした。年平均値の経年変化は、減少傾向となっています。

2 自動車排出ガス測定局における常時監視

自動車から排出される一酸化炭素、窒素酸化物及び粒子状物質による沿道付近の大気汚染の状況を把握するために松江市西津田交差点（国

道9号線－国道485号線）と浜田市の県合同庁舎前で常時監視を行っています。

平成20年度の大気汚染に係る環境基準適合状況は表1-1-2のとおりです。

・二酸化窒素（NO₂）

年平均値は西津田自排局 0.017ppm、浜田自排局 0.007ppm、日平均値の98%値は西津田自排局 0.031ppm、浜田自排局 0.015ppmであり、いずれも環境基準を達成しました。年平均値の経年変化は、いずれも概ね減少傾向となっています。

・一酸化炭素（CO）

年平均値は0.43ppm、日平均値の最高値は1.17ppm、日平均値の2%除外値は0.87ppm、1時間値の8時間平均値はいずれも20ppm以下であり、短期的及び長期的評価による環境基準を達成しました。年平均値の経年変化は、減少傾向となっています。

・浮遊粒子状物質（SPM）

西津田自排局及び浜田自排局の年平均値はそれぞれ0.019mg/m³、0.025mg/m³、1時間値の最高値は0.296 mg/m³、0.139 mg/m³、日平均値の最高値は0.128 mg/m³、0.069 mg/m³、日平均値の2%除外値は0.049mg/m³、0.058mg/m³でした。浜田自排局においては短期的及び長期的評価による環境基準を達成していましたが、西津田自排局ではいずれも達成しませんでした。年平均値の経年変化は、浜田自排局でほぼ横ばい、西津田自排局で減少傾向となっています。

表1-1-2 平成20年度大気汚染に係る環境基準適合状況

汚染物質	区分	国設 松江局	安来局	出雲 保健所	大田局	江津市 役所局	浜田 合庁局	益田 合庁局	西津田 自排局	浜田 自排局
二酸化硫黄	短期的評価	○	○	○	○	○	○	○	－	－
	長期的評価	○	○	○	○	○	○	○	－	－
二酸化窒素		○	○	○	○	○	○	○	○	○
一酸化炭素	短期的評価	○	－	－	－	－	－	－	○	－
	長期的評価	○	－	－	－	－	－	－	○	－
光化学オキシダント		×	×	×	×	×	×	×	－	－
浮遊粒子状物質	短期的評価	○	○	×	○	○	○	×	×	○
	長期的評価	○	○	○	○	○	○	○	×	○

3 有害大気汚染物質の状況

平成8年5月に大気汚染防止法の一部が改正され新たに有害大気汚染物質対策が盛り込まれたことに伴い、平成9年度から健康リスクが高いと考えられる優先取組物質の調査を実施しています。

平成20年度は、一般環境1地点、固定発生源周辺2地点、沿道1地点で17物質のモニタリングを行いました。環境基準が設定されているベ

ンゼン、トリクロロエチレン、テトラクロロエチレン及びジクロロメタンについては、いずれの調査地点も環境基準を下回っていました。

また、指針値の設定されているアクリロニトリル、塩化ビニルモノマー、水銀、ニッケル化合物、クロロホルム、1,2-ジクロロエタン、1,3-ブタジエンの7物質についても、いずれの調査地点も指針値以下でした。

平成20年度の調査結果（年平均値）は表1-1-3のとおりです。

表1-1-3 平成20年度 有害大気調査結果（年平均値）

地名	国設松江	工業団地周辺	西津田自排	安来勤労青少年ホーム	環境基準・指針等	単位
市町村	松江市	松江市	松江市	安来市		
区分	一般環境	発生源	沿道	発生源		
調査開始	平成9年10月	平成12年6月	平成9年10月	平成18年5月		
ベンゼン	1.2	1.2	2.5	—	環境基準 3 $\mu\text{g}/\text{m}^3$ 以下	$\mu\text{g}/\text{m}^3$
トリクロロエチレン	0.079	1.0	0.33	—	環境基準 200 $\mu\text{g}/\text{m}^3$ 以下	$\mu\text{g}/\text{m}^3$
テトラクロロエチレン	0.037	0.039	0.041	—	環境基準 200 $\mu\text{g}/\text{m}^3$ 以下	$\mu\text{g}/\text{m}^3$
ジクロロメタン	0.51	0.49	0.56	—	環境基準 150 $\mu\text{g}/\text{m}^3$ 以下	$\mu\text{g}/\text{m}^3$
アクリロニトリル	0.038	0.11	0.13	—	指針値 2 $\mu\text{g}/\text{m}^3$ 以下	$\mu\text{g}/\text{m}^3$
塩化ビニルモノマー	0.0068	0.0074	0.0073	—	指針値 10 $\mu\text{g}/\text{m}^3$ 以下	$\mu\text{g}/\text{m}^3$
水銀・水銀化合物	1.6	2.0	—	—	指針値 40 ng/m^3 以下	ng/m^3
ニッケル化合物	0.57	0.72	—	14	指針値 25 ng/m^3 以下	ng/m^3
アセトアルデヒド	2.0	2.4	2.4	—		$\mu\text{g}/\text{m}^3$
クロロホルム	0.17	0.21	0.14	—	指針値 18 $\mu\text{g}/\text{m}^3$ 以下	$\mu\text{g}/\text{m}^3$
1,2-ジクロロエタン	0.12	0.13	0.13	—	指針値 1.6 $\mu\text{g}/\text{m}^3$ 以下	$\mu\text{g}/\text{m}^3$
1,3-ブタジエン	0.10	0.12	0.36	—	指針値 2.5 $\mu\text{g}/\text{m}^3$ 以下	$\mu\text{g}/\text{m}^3$
ホルムアルデヒド	1.4	1.8	1.9	—		$\mu\text{g}/\text{m}^3$
ヒ素・ヒ素化合物	0.96	0.98	—	1.2		ng/m^3
ベリリウム・ベリリウム化合物	0.0057	0.0071	—	0.0020		ng/m^3
マンガン・マンガン化合物	6.5	9.9	—	33		ng/m^3
クロム・クロム化合物	0.60	2.7	—	36		ng/m^3

4 フッ素化合物の状況

大気中に排出されるフッ素による蚕児及び農林作物被害が、昭和47年頃から県内の3地域で逐次顕在化しました。このため昭和51年度から県条例により当面の被害防止目的として、被害が発生した3地域において発生源の規制を行ってきましたが、その後の調査結果を踏まえ、昭和57年6月11日付け島根県規則第48号及び島根県告示第695号により規制基準及び規制地域の改正を行いました。これに伴い、県条例に基づくばい煙特定施設におけるフッ素化合物の排出基準遵守状況を監視するため立入検査を実施す

るとともに大気中フッ素濃度の調査を行っていますが、水稻調査は当該地点において稲作が行われなくなったため平成4年度から中止しました。

環境大気中のフッ素濃度については、フッ素規制地域及び施設が集合している地域において、LTP法によりガス状フッ素測定を行っています。周辺の植生環境に対して問題になるレベルではないため、平成17年度に測定地点数の見直しを行い、大田市2地点、江津市3地点で調査を行いました。その測定結果は表1-1-4のとおりです。

表1-1-4 大気中フッ素化合物調査結果

(単位： $\mu\text{g F}/100\text{cm}^3/\text{月}$)

地名	市町村	H15	H16	H17	H18	H19	H20
水 上No.1	大田市	46	40	38	31	34	24
水 上No.2	大田市	143	132	132	105	68	50
水 上No.3	大田市	110	114	-	-	-	-
水 上No.4	大田市	76	80	-	-	-	-
江津高校	江津市	320	361	359	327	241	222
三和ガス	江津市	114	108	-	-	-	-
西岸寺	江津市	105	106	-	-	-	-
丸八裏	江津市	138	150	171	131	56	16
職業訓練校	江津市	176	188	185	129	70	55
清江園	江津市	50	43	-	-	-	-
桃山裏No.6	江津市	65	57	-	-	-	-
桃山前	江津市	75	79	-	-	-	-

5 石綿（アスベスト）の状況

石綿は、耐熱性に優れ、丈夫で変化しにくい特性があり、工業原料として広範多岐に使用されてきましたが、発がん性や呼吸器系等の疾患を引き起こすおそれがあるため、現在は使用が規制されています。

しかし、建築材に石綿が大量に使用された建物の老朽化に伴う改修・解体工事、あるいは自動車のブレーキ部分に使用された石綿の摩耗等により、大気環境中への飛散・蓄積が懸念されています。また、平成17年6月以降、石綿による健康被害が大きな社会問題となり、石綿除去等の対策工事が急増しました。

そこで、石綿の大気環境中への飛散防止を図るために大気汚染防止法に基づく建築物の解体等工事の監視、指導を行うとともに、石綿の飛散状況を把握するために大気環境中の石綿濃度調査を行っています。

(1) 特定粉じん排出等作業実施の届出状況及び立入検査実施状況

大気汚染防止法に基づく特定粉じん排出等作業は、例年、5件程度実施されてきましたが、平成17年度は40件、平成18年度は96件、平成19年度は47件と届出件数が大幅に増加しました。平成20年度は39件で、内訳は、解体作業が10件、改造・補修作業が29件でした。

また、作業の実施状況を監視するため、39件すべてについて立入検査を実施しました。

(2) 大気環境中の石綿濃度調査実施状況

建築物の解体等工事における石綿の飛散防止対策を強化するために、大気汚染防止法の特定粉じん排出等作業（4施設）について、

大気環境中の石綿濃度調査を実施し、石綿の飛散状況を監視しました。

その調査結果は表1-1-5のとおりです。いずれの調査地点でも、大気汚染防止法の特定粉じん発生施設の敷地境界基準値（10本/L）より低い値でした。

表1-1-5 平成20年度 解体等工事における大気環境石綿濃度調査結果
(単位：本/L)

調査地点	濃度
集じん排気装置排出口前	0.22~1.9
敷地境界周辺	0.2未満~0.44

6 ばい煙発生施設等の状況

(1) 大気汚染防止法及び県公害防止条例に基づく施設の届出状況

大気汚染防止法に基づくばい煙発生施設は、平成21年3月31日現在で1,565施設(工場・事業場数629)、一般粉じん発生施設は632施設(工場・事業場数98)であり、特定粉じん発生施設の届出はありません。また、県条例に基づくばい煙特定施設は36施設(工場、事業場数10)、粉じん特定施設はありません。

(2) ばい煙発生施設等の立入検査実施状況

工場等の規制基準遵守状況を監視するため、平成20年度はばい煙発生施設34施設及び一般粉じん発生施設3施設を対象に立入検査を実施しました。

立入検査の実施状況は表1-1-6のとおりで、ばい煙発生施設において変更届の提出や、自主測定の数について保健所が指導を行いました。

表1-1-6 平成20年度ばい煙発生施設等立入検査実施状況

	立入検査実施施設数	立入検査実施工場・事業場数	計画変更命令施設数	排出基準違反報告発施設数	改善命令・基準適合命令施設数	使用停止命令施設数	勧告その他の行政指導施設数
ばい煙発生施設	31	24	0	0	0	0	2
電気工作物・ガス工作物たるばい煙発生施設	3	1	0	0	0	0	0
一般粉じん発生施設	3	3	0	0	0	0	0
電気工作物・ガス工作物たる一般粉じん発生施設	0	0	0	0	0	0	0
特定粉じん発生施設	0	0	0	0	0	0	0
特定施設(県条例)	0	0	0	0	0	0	0

第2節 水環境の保全

1 水環境の現況【環境政策課】

(1) 公共用水域の水質

① 環境基準の類型指定状況

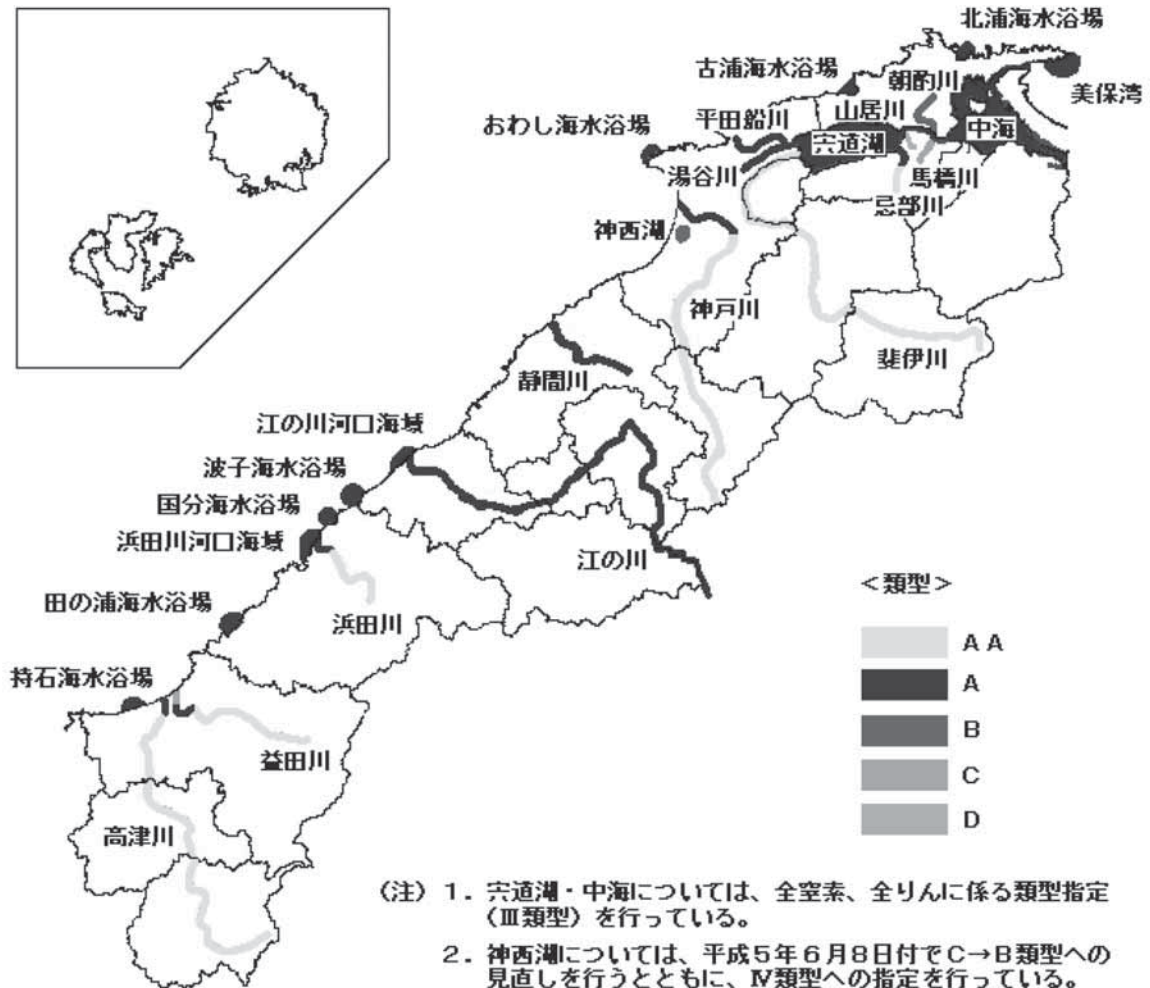
環境基本法は、水質の汚濁に係る環境上の条件について人の健康の保護及び生活環境の保全のうえで維持することが望ましい基準を定めることとしています。

人の健康の保護に関する環境基準は、全

公共用水域を対象に全国一律に定められていますが、生活環境の保全に関する環境基準は、水域ごとにその利用目的や今後のあるべき姿を勘案して類型指定を行うこととなっています。

本県における平成20年度末現在までの類型指定状況は、13河川（21水域）、3湖沼（3水域）、10海域（10水域）、合計34水域です（図1-2-1）。

図1-2-1 環境基準類型指定状況図



② 健康項目

水質汚濁に係る環境基準のうち、人の健康の保護に関する環境基準（健康項目）カドミウム等26項目について、12河川、3湖沼、10海域の全57地点で測定したところ、全て

の地点で環境基準を達成していました。

③ 生活環境項目

県内の59河川、3湖沼、10海域において、水質汚濁の程度を表す生物化学的酸素要

求量(BOD)又は化学的酸素要求量(COD)、全窒素(T-N)、全りん(T-P)等、生活環境の保全に関する項目(生活環境項目)について測定しました。このうち環境基準の類型をあてはめている13河川(21水域)、3湖沼(3水域)及び10海域(10水域)における環境基準の達成状況は以下のとおりです。

ア 河川

有機汚濁の代表的な水質指標である

BODの環境基準の達成状況を見ると、21水域中19水域で達成しており、達成率は約90%(平成19年度も約90%)となっています。(表1-2-1)。

また、津和野川等、類型が未指定の中小46河川(77地点)のうち、BODを測定している61地点について、参考までに環境基準と比較すると、A類型以上(BOD 2mg/l以下)の水質の地点が51地点(83.6%)を占めました。

表1-2-1 河川の水域別BODの環境基準達成状況

区分	水域名		環境基準			BOD75%値 (mg/l)					
			類型	基準値	地点数	H15	H16	H17	H18	H19	H20
広い流域を持つ河川	江の川	全域	A	2 mg/l	3	0.7	0.7	0.7	0.7	0.5	0.7
	斐伊川	本川	AA	1 mg/l	2	0.9	0.7	0.6	0.7	0.7	0.6
	高津川	上流	AA	1 mg/l	2	0.8	<0.5	<0.5	<0.5	<0.5	0.5
		下流	A	2 mg/l	1	1.0	0.6	1.4	0.5	0.5	0.7
	神戸川	上流	AA	1 mg/l	2	0.8	0.7	0.9	0.6	0.6	0.8
		下流	A	2 mg/l	2	0.7	0.7	1.0	0.5	1.0	0.8
都市部を流れる河川	浜田川	上流	AA	1 mg/l	1	<0.5	0.6	0.6	<0.5	0.6	0.5
		下流	A	2 mg/l	2	1.8	1.5	2.1	1.6	1.2	0.9
	益田川	上流	AA	1 mg/l	1	0.5	<0.5	<0.5	<0.5	<0.5	0.5
		中流	A	2 mg/l	1	0.7	0.5	1.2	0.5	0.5	0.8
		下流	C	5 mg/l	1	5.2	4.9	4.7	9.6	7.6	7.9
	静岡川	全域	A	2 mg/l	2	1.0	0.9	0.9	0.9	0.8	0.6
	朝酌川	全域	B	3 mg/l	1	1.8	1.6	4.1	2.0	1.8	2.4
	山居川	全域	D	8 mg/l	1	2.0	2.4	3.0	2.4	2.6	3.0
	馬橋川	全域	C	5 mg/l	1	2.0	2.4	1.7	1.9	1.4	1.5
	忌部川	上流	AA	1 mg/l	1	1.0	1.1	1.5	1.1	2.0	1.7
		下流	A	2 mg/l	1	1.3	1.0	0.9	1.0	1.6	1.2
	平田船川	上流	A	2 mg/l	1	1.6	1.6	1.4	1.2	1.2	1.4
		下流	A	2 mg/l	1	1.6	1.6	1.6	1.4	2.0	1.9
湯谷川	上流	A	2 mg/l	1	1.0	1.1	1.0	1.0	1.2	1.1	
	下流	A	2 mg/l	1	1.4	1.2	1.2	1.2	1.4	1.2	

注) 表中の経年変化数値については、各水域において環境基準地点が複数ある場合は、その中で最も高い数値の地点の値を記載。また、**太字**は基準達成したものの。

イ 湖沼

中海、宍道湖及び神西湖の3湖沼(3水域)における、有機汚濁の代表的な水質指標であるCODや、T-N、T-Pの環境基準の達成状況を見ると、3湖沼とも、いずれの項目も環境基準を達成しませんでした(表1-2-2)。

なお、平成20年度に宍道湖において数値が高かったのは、平成20年1月から4月にかけて緑藻類の植物プランクトン(ディクチオスフェリウム)が大量発生したことによるものと思われます。このプランクトンは、カビ臭物質を生成せず、毒性も報告されていません。

第1章 環境への負荷の少ない循環型社会の構築

中海及び穴道湖では湖沼水質保全特別措置法に基づく湖沼水質保全計画に基づき、水質目標を定め、総合的に対策を進

めています。神西湖についても水環境保全指針に基づき対策を進めています。

表1-2-2 湖沼の水域別CODの環境基準達成状況

水域名	環境基準			水質保全計画等の目標水質	COD75%値 (mg/l)					
	類型	基準値	地点数		H15	H16	H17	H18	H19	H20
中海	A	3 mg/l	9 (県内) ※16年度までは7地点 (県内)	4.6	5.2	7.3	5.3	5.9	5.6	6.0
穴道湖	A	3 mg/l	5	4.5	5.1	5.4	4.9	4.8	6.2	6.1
神西湖	B	5 mg/l	2	-	6.9	7.1	6.4	6.6	6.7	7.0

注) 表中の経年変化数値については、各水域において環境基準地点が複数ある場合は、その中で最も高い数値の地点の値を記載。また、**太字**は基準達成したものの。

ウ 海域

有機汚濁の代表的な水質指標であるCODの環境基準の達成状況を見ると、

全海域で環境基準を達成しており、達成率は100% (平成19年度は90%) となっています (表1-2-3)。

表1-2-3 海域の水域別CODの環境基準達成状況

水域名		環境基準			COD75%値 (mg/l)					
		類型	基準値	地点数	H15	H16	H17	H18	H19	H20
浜田川河口海域		A	2 mg/l	3	1.7	1.7	1.7	1.7	2.1	1.7
美保湾		A	2 mg/l	2	2.5	2.2	2.1	2.6	2.0	1.8
江の川河口海域		A	2 mg/l	3	1.9	2.0	1.8	2.0	2.0	2.0
出雲部	北浦海水浴場	A	2 mg/l	1	2.4	2.0	2.3	1.5	1.7	2.0
	古浦海水浴場	A	2 mg/l	1	2.5	2.7	2.5	1.9	1.9	1.8
	おわし海水浴場	A	2 mg/l	1	1.9	1.8	2.2	1.6	1.8	1.7
石見部	波子海水浴場	A	2 mg/l	1	1.6	1.8	1.5	1.4	1.8	1.9
	国分海水浴場	A	2 mg/l	1	1.9	1.8	1.6	1.6	1.7	1.9
	田の浦海水浴場	A	2 mg/l	1	1.5	1.8	2.2	1.8	1.7	1.8
	持石海水浴場	A	2 mg/l	1	1.2	1.7	1.8	2.1	1.8	1.7

注) 表中の経年変化数値については、各水域において環境基準地点が複数ある場合は、その中で最も高い数値の地点の値を記載。また、**太字**は基準達成したものの。

④ その他の項目

環境基準項目ではありませんが、人の健康の保護に関する物質として要監視項目とされている農薬等27項目について、5河川5地点で測定しましたが、指針値を超えたものはありませんでした。

同じく環境基準項目ではありませんが、水道水の浄水過程で生ずる有害物質 (トリハロメタン) に関して、原水となる河川水がこの物質を生成しやすいかどうか (トリ

ハロメタン生成能) について、3河川3地点で測定しました。いずれの地点とも、水道原水としての利用に障害が生じる数値ではありませんでした。

(2) 地下水の水質

平成20年度は8市町12地点で概況調査を実施しましたが、全ての地点で環境基準を達成していました。(表1-2-4)。

表1-2-4 地下水質調査（概況調査）地点及び基準値超過地点数

	松江市	安来市	雲南市	出雲市	大田市	浜田市	津和野町	隠岐の島町	計
基準値超過地点数	0	0	0	0	0	0	0	0	0地点
調査地点数	2	1	1	2	1	3	1	1	12地点

(3) 海水浴場遊泳適否調査

32海水浴場について、遊泳期間前にCOD、ふん便性大腸菌群数等7項目の水質調査を実施しました。環境省が定めている水浴場水質判定基準（5段階）によると、全て「水質A」以上の判定結果になり、水浴場として良好な

水質でした（表1-2-5）。

また、主要9海水浴場について、遊泳期間中に病原性大腸菌O-157の水質調査を実施した結果、全ての海水浴場において検出されませんでした。

表1-2-5 海水浴場の遊泳適否調査結果

主要水浴場	遊泳期間前 (4月中旬～5月下旬)	「適」水質 AA	北浦、古浦、おわし浜、キララビーチ、波子、石見海浜公園、持石
		「適」水質 A	国府、田の浦
	遊泳期間中 (7月中旬～8月上旬)	「適」水質 AA	北浦、おわし浜、波子、石見海浜公園、田の浦、持石
		「適」水質 A	古浦、国府
		「可」水質 B	キララビーチ
水その他	遊泳期間前 (4月中旬～5月下旬)	「適」水質 AA	小波、桂島、河下、猪目、田儀、波根、久手、鳥井、琴ヶ浜、櫛島、黒松、浅利、折居、春日の浜、塩浜、中村、海幸の浜、福浦、明屋、風呂屋
		「適」水質 A	稲佐の浜、福光、外浜

注) 主要水浴場：年間利用者概ね5万人以上（9海水浴場）
 その他水浴場：年間利用者概ね5万人未満（23海水浴場）

(4) その他水質関係調査

① ゴルフ場農薬等流出実態調査

環境省が定めている「ゴルフ場で使用される農薬による水質汚濁の防止に係る暫定指導指針」に基づき、既設11ゴルフ場の農薬等の流出モニタリング調査を実施しています。

平成20年度においては、5ゴルフ場計10地点において年1回調査を実施した結果、全地点で暫定指導指針値を超える検出はありませんでした。

② 水生生物による水質の簡易調査

水の汚れについては、BODやCOD等の理化学的な指標により調査していますが、これらの数値は一般的にはなじみ難い点があったり、調査に測定機器を必要としたり、また定期的に調査する必要があります。

これに対して水生生物を利用した水質調査は、その地点に住む生物の種類や数を指標としているため、誰にでもわかりやすく、また比較的簡単に調査できます。このため、水質浄化や河川愛護思想の普及啓発を図る目的で、県内各地で調査されています。

平成20年度は4団体延べ71人の参加を得て、4地点で実施されました。

2 水質汚濁の防止対策

公共用水域の水質汚濁を防止するため、県では主要な河川、湖沼及び海域について水質環境基準の類型指定を行うとともに、公共用水域に汚水を排出する工場・事業場に対して排出水の規制を行っています。

さらに、公共用水域及び地下水の水質汚濁状況の常時監視、生活排水対策の推進及び下水道

第1章 環境への負荷の少ない循環型社会の構築

整備等、公害の未然防止や環境保全に努めています。

(1) 工場・事業場排水対策【環境政策課】

水質汚濁防止法では、水質汚濁により被害を生ずるおそれのある污水又は廃液を排出する施設として「特定施設」を定め、さらに湖

沼水質保全特別措置法でも「みなし指定地域特定施設」を定めています。

これらの特定施設を設置しようとする工場・事業場等には、事前の届出が義務付けられているとともに、特定施設の設定後は「特定事業場」として排水基準が適用されます。(各保健所の詳細は表1-2-7を参照)

表1-2-6 特定事業場数（平成20年度末）及び延べ立入検査数（平成20年度）等

	事業場数	延べ立入件数	排水基準違反延べ件数
水質汚濁防止法に基づく特定施設	3,255	158	12
湖沼水質保全特別措置法に基づくみなし指定地域特定施設	83	1	1
県公害防止条例に基づく污水特定施設	42	2	0
合 計	3,380	161	13

① 上乗せ排水基準等

水質汚濁防止法第3条第1項の規定に基づいて、特定事業場から公共用水域に排出される水については、全国一律の排水基準（一律基準）が定められていますが、都道府県は当該区域に属する公共用水域のうち、その自然的・社会的条件から判断して、一律基準によっては人の健康を保護し、又は生活環境を保全することが十分でないと認められる区域については、条例でこの基準より厳しい排水基準（上乗せ基準）を設定し得るものとされています（第3条第3項）。

また、一律基準項目以外の項目あるいは特定事業場以外の工場・事業場等について、条例で規制することを認めています（第29条）。

これらの規定に基づいて、本県では「水質汚濁防止法第3条第3項の規定に基づく排水基準を定める条例」及び「島根県公害防止条例」により、独自の排水規制を実施しています。

② 工場・事業場等の届出状況

水質汚濁防止法、湖沼水質保全特別措置

法及び島根県公害防止条例に基づく工場・事業場等の届出状況は、表1-2-7～9に示しています。

このうち、水質汚濁防止法に基づく特定施設を設置する工場・事業場数は、平成20年度末で3,255であり、業種別に見ると、旅館業が最も多く29.4%を占め、次いで自動式車両洗浄施設が9.8%、豆腐製造業が8.3%となっています。

また、島根県公害防止条例に基づく污水特定施設（大型特殊自動車洗浄施設）は、42事業場に設置されています。

③ 立入検査状況

平成20年度は、特定事業場に対して延べ161件の立入検査を実施し、排水基準の遵守状況等を監視しました。その結果、延べ13事業場が排水基準に違反しており、違反率は8.0%でした。（表1-2-12）

これらの排水基準違反事業場に対しては、文書や呼び出しにより行政指導を行いました。今後とも排水処理施設の整備の促進及び維持管理の徹底などを指導します。

表1-2-7 水質汚濁防止法に基づく特定施設

保健所別届出特定事業場数総括表

(平成21年3月31日現在)

番号	業種	保健所名	松江	雲南	出雲	県央	浜田	益田	隠岐	計
1	鉱業又は水洗炭業		0	1	1	0	1	0	0	3
1の2	畜産農業又はサービス業		37	29	25	21	23	15	2	152
2	畜産食料品製造業		4	3	7	10	12	6	0	42
3	水産食料品製造業		46	1	3	23	87	7	5	172
4	保存食料品製造業		10	15	2	9	9	8	1	54
5	みそ・しょう油等製造業		22	19	17	15	11	10	2	96
6	小麦粉製造業		1	0	0	0	0	0	0	1
8	パン・菓子・製あん業		2	1	7	4	3	5	2	24
9	米菓製造業		1	5	0	1	0	0	0	7
10	飲料製造業		7	8	8	14	15	17	1	70
11	動物系飼料製造業		1	2	1	1	4	0	0	9
12	動植物油脂製造業		1	2	1	0	1	1	0	6
16	めん類製造業		4	2	11	4	9	6	5	41
17	豆腐又は煮豆製造業		61	78	37	20	42	25	10	273
19	紡績業又は繊維製品製造業		1	1	1	2	0	0	0	5
21	化学繊維製造業		0	0	0	0	0	1	0	1
21の3	合板製造業		2	0	0	0	1	0	0	3
22	木材薬品処理業		1	0	0	0	1	2	0	4
23	パルプ・紙・紙加工品製造業		3	1	0	0	11	1	0	16
23の2	新聞・出版・印刷・製版業		5	2	7	0	1	2	0	17
27	無機化学工業製品製造業		0	0	0	0	2	0	0	2
38	石けん製造業		0	0	0	0	1	0	0	1
47	医薬品製造業		0	0	2	0	0	0	0	2
49	農薬製造業		0	0	1	0	0	0	0	1
51の2	自動車用タイヤ・チューブ製造業		0	0	1	0	0	0	0	1
52	皮革製造業		1	0	0	0	0	0	0	1
53	ガラス・ガラス製品製造業		0	0	0	0	0	2	0	2
54	セメント製品製造業		13	6	33	3	10	3	5	73
55	生コンクリート製造業		17	32	20	8	20	9	19	125
58	窯業原料精製業		2	0	0	3	3	1	0	9
59	砕石業		4	9	2	2	6	4	2	29
60	砂利採取業		1	1	3	2	7	6	0	20
61	鉄鋼業		6	0	1	0	0	0	0	7
62	非鉄金属製造業		0	1	0	1	0	0	0	2
63	金属製品・機械器具製造業		4	2	3	2	0	1	0	12
64の2	水道施設・工業用水道施設		2	0	1	0	1	0	0	4
65	酸又はアルカリによる表面処理施設		9	6	2	3	3	0	0	23
66	電気めっき施設		2	0	2	0	0	0	0	4
66の2	旅館業		204	111	144	104	148	112	134	957
66の3	共同調理場		1	2	0	1	2	1	1	8

第1章 環境への負荷の少ない循環型社会の構築

番号	業種	保健所名	松江	雲南	出雲	県央	浜田	益田	隠岐	計
66の4	弁当仕出屋・弁当製造業		2	0	2	0	0	1	0	5
66の5	飲食店（食堂・レストラン）		1	2	6	3	1	5	0	18
67	洗濯業		44	22	41	10	22	21	10	170
68	写真現像業		17	18	14	12	12	16	6	95
68の2	病院		1	0	1	1	2	2	0	7
69	と蓄業		0	1	0	1	0	0	0	2
69の3	地方卸売市場（水産物）		0	0	1	0	0	0	0	1
70の2	自動車分解整備事業		3	0	1	0	1	0	1	6
71	自動式車両洗淨施設		91	27	83	25	54	34	7	321
71の2	試験研究機関等		10	5	11	2	7	6	4	45
71の3	一般廃棄物処理施設（焼却施設）		4	0	2	1	1	2	3	13
71の4	産業廃棄物処理施設		2	0	1	1	1	0	0	5
71の5	洗淨施設		0	2	0	0	0	0	0	2
72	し尿処理施設		64	24	50	25	39	23	15	240
73	下水道終末処理施設		7	8	4	4	5	4	5	37
74	共同処理施設		2	0	1	0	6	0	0	9
	計		723	449	561	338	585	359	240	3,255

表1-2-8 湖沼水質保全特別措置法に基づくみなし指定地域特定施設等の届出状況

(平成21年3月31日現在)

業又は施設		保健所	松江	雲南	出雲	計
みなし指定地域特定施設	病院				2	2
	し尿浄化槽		43	16	22	81
指定施設	畜産農業施設			2		2
	こいの養殖施設					
準用指定施設			30	15	12	57
計			73	33	36	142

表1-2-9 島根県公害防止条例に基づく汚水特定施設（大型特殊自動車洗淨施設）の届出状況

(平成21年3月31日現在)

保健所	排水量 (m ³ /日)	0~10	10以上 (規制対象)	計
	松江		14	
雲南				
出雲		6	1	7
県央		6		6
浜田		8		8
益田		6	1	7
隠岐				
計		40	2	42

表1-2-10 立入検査結果総括表（平成20年）

番号	業種	立入事業場数	延立入件数	排水基準違反延事業場数
1	鉱業又は水洗炭業			
1の2	畜産農業又はサービス業	8	8	1
2	畜産食料品製造業	2	2	
3	水産食料品製造業			
4	保存食料品製造業	2	2	
5	みそ・しょう油等製造業	3	3	
6	小麦粉製造業			
8	パン・菓子・製あん業			
9	米菓製造業			
10	飲料製造業	2	2	
11	動物系飼料製造業			
12	動植物油脂製造業			
16	めん類製造業	1	1	
17	豆腐又は煮豆製造業	2	2	
18の2	冷凍調理食品製造業			
19	紡績業又は繊維製品製造業	1	1	
21	化学繊維製造業	2	2	
21の3	合板製造業			
22	木材薬品処理業			
23	パルプ・紙・紙加工品製造業	1	1	1
23の2	新聞・出版・印刷・製版業			
27	無機化学工業製品製造業	2	2	
38	石けん製造業			
47	医療品製造業			
49	農薬製造業			
51の2	自動車用タイヤ・チューブ製造業			
52	皮革製造業			
53	ガラス・ガラス製品製造業			
54	セメント製品製造業			
55	生コンクリート製造業	1	1	
58	窯業原料精製業	5	5	1
59	砕石業	4	4	
60	砂利採取業			
61	鉄鋼業			
62	非鉄金属製造業			
63	金属製品・機械器具製造業			
64の2	水道施設・工業用水道施設			
65	酸又はアルカリによる表面処理施設	3	3	1
66	電気めっき施設	2	2	
66の2	旅館業	18	18	2
66の3	共同調理場			

第1章 環境への負荷の少ない循環型社会の構築

番号	業種	立入事業場数	延立入件数	排水基準違反延事業場数
66の4	弁当仕出し屋・弁当製造業	2	2	1
66の5	飲食店（食堂・レストラン）	1	1	
67	洗濯業	10	10	
68	写真現像業			
68の2	病院	6	6	
69	と蓄業			
69の3	地方卸売市場（水産物）			
70の2	自動車分解整備事業	1	1	
71	自動式車両洗浄施設			
71の2	試験研究機関等	6	6	
71の3	一般廃棄物処理施設（焼却施設）	1	1	
71の4	産業廃棄物処理施設			
71の5	洗浄施設	1	1	
72	し尿処理施設	56	56	5
73	下水道終末処理施設	10	10	
74	共同処理施設	4	4	
みなし①	みなし指定地域特定施設（病院）			
みなし②	みなし指定地域特定施設（浄化槽）	1	1	1
県条例	大型特殊自動車分解整備事業			
	計	158	158	13

(2) 生活排水対策【環境政策課、農村整備課、漁港漁場整備課、下水道推進課】

生活様式の変化とともに、個々の家庭から炊事、洗濯、入浴、洗面などの際に排出される生活排水に由来する汚濁負荷量が増加し、河川や湖沼の水質悪化の主要な原因となっているため、生活排水の適正処理を積極的に進める必要があります。

県では、昭和61年5月に生活排水対策の基本的考え方を定めた「島根県生活排水対策要綱」を制定し、総合的な施策の推進を図ってきました。

た。平成2年度に、水質汚濁防止法の一部が改正され、生活排水対策に関して国、県、市町村、国民それぞれの責務が明確にされたことに伴い、平成3年11月に「島根県生活排水対策要綱」を改正し、生活排水対策を積極的に推進しています。

平成20年度末現在、下水道や浄化槽等による汚水処理施設の処理人口普及率は、表1-2-11のとおり68.5%となっており、前年度から2.1ポイント上昇しました。

表1-2-11 汚水処理人口普及状況（平成20年度末）

総人口	下水道	コミュニティ・プラント等	農業集落排水施設	漁業集落排水施設	浄化槽	汚水処理人口普及率	
						島根県	(参考)全国
727,793人	286,416人	5,326人	100,160人	15,390人	91,190人	68.5%	84.8%

(注) ①総人口は、平成21年3月住民基本台帳月報による。

②コミュニティ・プラント等は、簡易排水施設、小規模集合排水施設を含む。

① 生活排水対策重点地域の指定【環境政策課】

県では、水質汚濁防止法に基づき県内の主要な公共用水域の中で生活排水によって

環境基準未達成の水域や生活排水対策の実施が特に必要な地域について、生活排水対策重点地域に指定し、総合的な対策を実施

しています。

当該生活排水対策重点地域をその区域に含む市では、「生活排水対策推進計画」を

策定し、各種の施策を講じています。

なお、平成20年度末現在の生活排水対策重点指定地域は、表1-2-12のとおりです。

表1-2-12 生活排水対策重点指定地域（平成20年度末）

生活排水対策重点指定地域	指定年月日	生活排水対策推進市
松江市の区域のうち、山居川、馬橋川、朝酌川及び忌部川流域の地域	平成3年3月26日	松江市
浜田市の区域のうち、浜田川及び浜田川河口海域の地域	平成4年3月30日	浜田市
平田市（現出雲市）内の区域のうち、平田船川及び湯谷川流域の地域	平成5年6月15日	平田市（現出雲市）

② 浄化槽の普及【下水道推進課】

近年、下水道と同等の処理能力を持つ浄化槽が開発され、住宅の散在する中山間地域の多い本県においては、今後の生活排水対策の柱として期待されています。

浄化槽の設置に対しては国の補助制度に合わせ、県でも全県の市町村を対象に補助

（市町村設置型交付金）することにより普及を図っています。

事業による整備実績は表1-2-13のとおりであり、平成20年度末現在で個人設置型が14,831基、市町村設置型が6,660基となっています。

表1-2-13 浄化槽整備実績

年 度	S63 ~H10	H11	H12	H13	H14	H15	H16	H17	H18	H19	H20	累計
補助（交付）市町村数	46	47	47	43	46	51	16	18	18	18	18	21
全 市 町 村 数	59	59	59	59	59	59	29	21	21	21	21	21
個人設置型浄化槽基数	5,967	1,121	948	1,454	911	961	900	746	706	551	566	14,831
市町村設置型浄化槽基数	196	188	291	485	486	1,093	1,192	948	674	561	546	6,660

(3) 下水道整備【下水道推進課】

下水道は、快適でゆとりと潤いのある生活環境の創出に加えて、河川や湖沼など公共用水域における水質保全を図る上から、また、高齢化、少子化の進む本県にとって定住を図るためにも、必要不可欠な社会基盤施設です。

下水道の整備によって、都市は勿論のこと農山漁村においても、快適な生活と良好な環境の享受を可能にすることは、国民が健康で快適な生活を営んでいくためのいわゆるナショナルミニマムと認識されています。

本県の汚水処理人口普及率は全国に比べて大変遅れており、下水道の整備が強く望まれています。

平成17年度に、「島根県汚水処理施設整備構想（第3次構想）」を策定し、平成22年度の普及率72%を目指し、事業主体である市町

村とより一層連携を密にして下水道の整備に努めているところです。

① 流域下水道

流域下水道とは、原則として、市町村が管理する下水道により排除される下水を受けて、処理するために都道府県が管理する下水道で、2以上の市町村の区域における下水を排除するものであり、かつ、終末処理場を有するものをいいます。

島根県では、松江市・安来市・東出雲町を対象とした宍道湖流域下水道東部処理区について昭和49年度から事業着手し、昭和56年4月に松江市の一部で供用を開始し、昭和58年7月に東出雲町、昭和63年4月に安来市で供用を開始しました。また、平成6年4月から宍道湖・中海の水質浄化のため、窒素及びリンを除去する高度処理を

行っています。

また、松江市（旧宍道町）・出雲市・斐川町を対象とした宍道湖流域下水道西部処理区については、昭和55年度から事業着手し、平成元年1月に松江市の一部で供用を開始し、平成2年4月に斐川町、平成3年4月に松江市で供用を開始しました。

② 公共下水道

公共下水道とは、主として市街地における下水を排除し又は処理するために、市町村等が管理する下水道で、終末処理場を有するもの又は流域下水道に接続するものです。

また、公共下水道のうち市街化区域以外の区域において設置されるもので、自然公園法第2条に規定されている自然公園の区域内の水域の水質を保全するために施行されるもの、又は公共下水道の整備により生活環境の改善を図る必要がある区域において施行されるもの、及び処理対象人口が概ね1,000人未満で水質保全上特に必要な区域において施行されるものを特定環境保全公共下水道としています。

島根県では、平成21年度においては、公共下水道事業及び特定環境保全公共下水道事業を6市9町で実施しており、平成20年度末までに7市9町で供用開始しています。

(4) 農業集落排水施設の整備【農村整備課】

農業集落排水施設は、農業用排水の水質保全、農業用排水施設の機能維持又は農村の生活環境の改善を図り、併せて、公共用水域の水質保全に寄与するため、農業集落におけるし尿、生活雑排水などの汚水を処理する施設の整備又は改築を行い、もって生産性の高い農業の実現と活力ある農村社会の形成に資することを目的としています。

また、処理水は農業用水として反復利用され、汚泥は農地への還元利用することが可能であり、循環型社会の形成につながるものです。

平成20年度末現在の本県の汚水処理施設の普及率は、68.5%となっており、うち13.8%は、農業集落排水事業で実施しました。

昭和56年度に着手して以来、平成20年度ま

で、18市町（旧44市町村）146地区において事業を実施しています。

(5) 漁業集落排水施設の整備

【漁港漁場整備課】

漁港背後集落の生活環境の改善、漁港周辺水域環境の保全を目的に、生活雑排水、し尿を併せて処理するものであり、漁業集落環境整備事業、漁村再生交付金及び汚水処理施設整備交付金によって施設整備が実施されます。

平成20年度までに3市3町1村50地区で施設整備を実施し、40地区で供用が図られています。また、供用が図られた施設の処理対象人口は15,390人であり、島根県汚水処理施設整備構想に基づく目標処理人口18,800人（H22）の82%となっています。

3 湖沼の水質保全対策【環境政策課】

(1) 宍道湖及び中海に係る湖沼水質保全計画の策定及び進捗状況

① 第4期湖沼水質保全計画の概要と達成状況

この計画は、湖沼水質保全特別措置法に基づき、県知事が5年ごとに定めることとされているもので、湖沼の水質保全に関する方針と保全のために必要な施策に関する内容を内容とする計画です。平成16年度に第4期計画を策定し、各種施策を推進しました。その水質目標値、水質測定結果等は次のとおりです。

■計画期間

平成16年度から平成20年度

■水質目標及び水質測定結果等

将来的には環境基準の達成を目標としつつ、この計画では、平成20年度における水質を表1-2-14に掲げる目標値まで改善することとしていました。

両湖とも計画期間前半は横ばいもしくは改善傾向がみられましたが、平成19年度以降、冬季に植物プランクトンが異常に発生したことにより、計画最終年度（平成20年

度)は、宍道湖はいずれの項目も水質目標を達成できず、中海は全窒素は水質目標を達成しましたが、COD、全りんは達成できませんでした。しかし、第3期計画期間と第4期計画期間の平均値を比較すると、

4期後半のプランクトン異常発生の影響を受けた宍道湖のCODを除くいずれの項目も改善傾向にあります。

なお、この結果を踏まえて平成21年度には第5期計画を策定する予定です。

表1-2-14 水質目標値と水質測定結果

(単位: mg/l)

			計画現状水質 (平成15年度)	水質目標値 (平成20年度)	目標年水質 (平成20年度)	参考値 (3期平均)	参考値 (4期平均)
宍道湖	化学的酸素要求量 (COD)	75%値	5.1	4.5	6.1	5.1	5.5
		(参考) 年平均値	4.5	4.1	5.4	—	—
	全窒素	年平均値	0.47	0.44	0.49	0.55	0.53
	全りん	年平均値	0.047	0.043	0.056	0.057	0.051
中海	化学的酸素要求量 (COD)	75%値	5.2	4.6	6.0	6.4	6.0
		(参考) 年平均値	4.2	3.9	4.4	—	—
	全窒素	年平均値	0.53	0.50	0.47	0.65	0.55
	全りん	年平均値	0.052	0.048	0.06	0.068	0.061

※化学的酸素要求量の75%値、全窒素及び全りんの年平均値は、環境基準点(宍道湖:5地点、中海:12地点)の最高値。

② 平成20年度までに実施した主な対策の実施状況

ア 生活排水処理施設の整備

湖沼の水質保全を図る上で、生活排水等による汚濁負荷の流入量を削減することは極めて重要です。このため、湖沼水質保全計画上も下水道等の生活排水処理施設について、事業内容別に目標事業量を定めて整備を推進しました。

平成20年度末の整備状況は表1-2-

15のとおりでした。流域人口の減少などの影響で、目標事業量の達成に至らなかった項目もありますが、公共下水道及び農業集落排水施設については、概ね計画通り進捗しました。

イ その他の主な水質保全対策事業

生活排水処理施設の整備のほか、水質の保全のため、湖沼の浄化対策等の各種対策を実施しました。

表1-2-15 生活排水処理施設整備事業の実施状況(人口単位:千人)

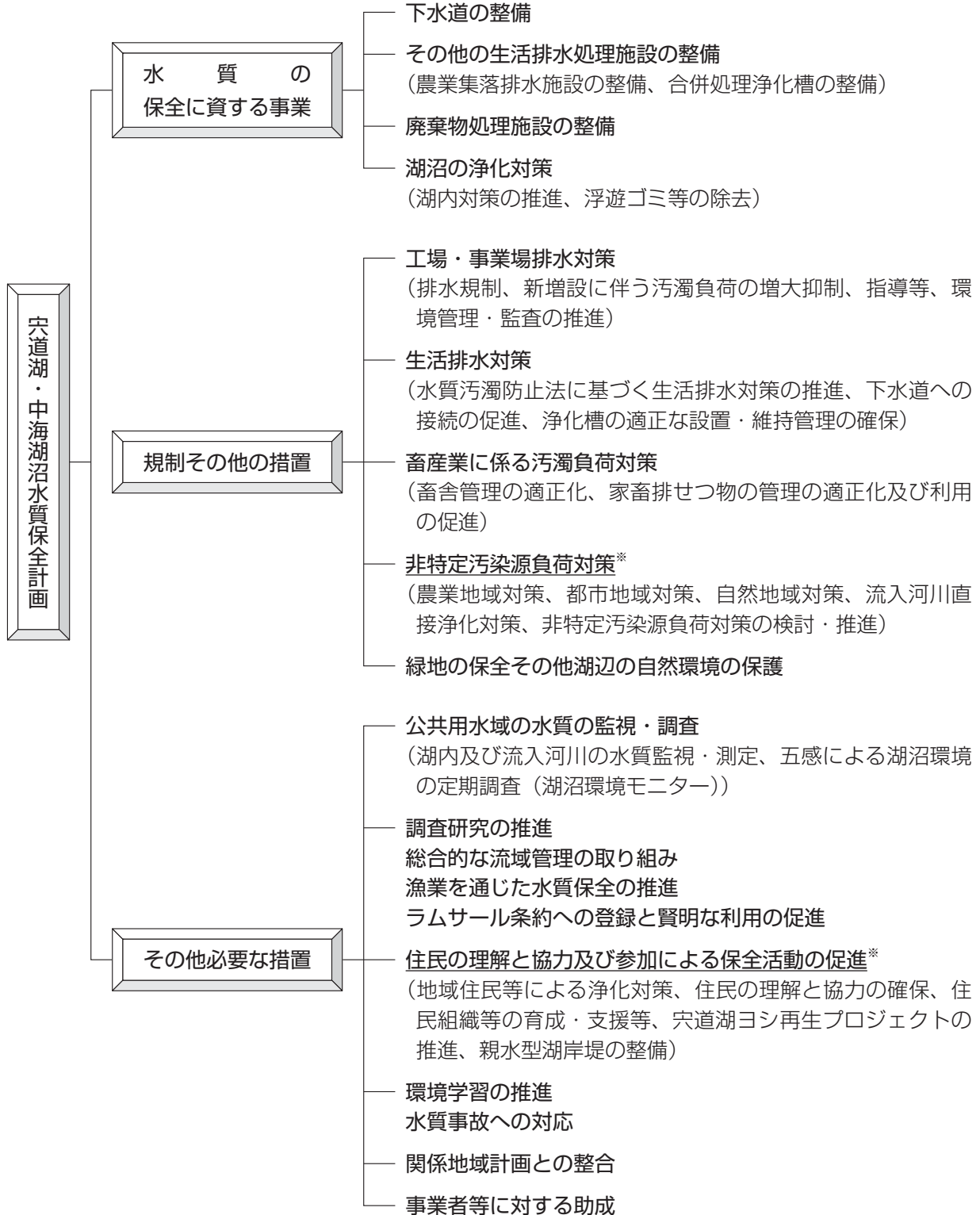
事業内容	湖沼	項目	H15現況	H20目標	H20実績	進捗率	
公共下水道	宍道湖	増加処理人口	—	25.4	19.5	77%	
		全処理人口	150.9	176.3	170.4		
		流域内普及率	55%	64%	63%		
	中海	増加処理人口	—	6.0	6.2	103%	
		全処理人口	33.7	39.6	39.9		
		流域内普及率	42%	51%	51%		
農業集落排水施設	宍道湖	増加処理人口	—	9.5	9.3	98%	
		全処理人口	38.6	48.1	47.9		
	中海	増加処理人口	—	0.3	-0.6	—%	
		全処理人口	17.2	17.5	16.6		
	合併処理浄化槽	宍道湖	増加処理人口	—	14.1	3.9	28%
			全処理人口	15.8	29.9	19.7	
中海		増加処理人口	—	4.2	1.6	38%	
		全処理人口	5.2	9.4	6.8		

(注) 中海には鳥取県実施分を含まない。

第1章 環境への負荷の少ない循環型社会の構築

■計画における施策体系

宍道湖・中海湖沼水質保全計画（第4期）の体系



※第4期計画で新たに重点的に取り組む事業

1-2 水環境の保全

第3節 土壤環境の保全

1 市街地等の土壤汚染対策 【環境政策課】

土壤汚染の状況の把握、土壤汚染による人の健康被害の防止に関する措置等の土壤汚染対策を実施することを内容とする土壤汚染対策法が平成15年2月に施行されました。

この法では、①特定有害物質を製造、使用または処理する施設の使用が廃止された場合、②土壤汚染による健康被害が生ずるおそれがある場合に土地の所有者等に土壤汚染の調査（調査命令）を行わせることとしています。また、この土壤汚染の調査の結果、土壤中に基準を超える特定有害物質が検出された土地については、都道府県知事は指定区域として指定・公示するとともに、指定区域の台帳を作成し、閲覧に供することとなっています。

なお、島根県において同法に基づく調査命令及び指定区域の指定はありません。また、土壤汚染の未然防止対策として、土壤への有害物質の排出を規制するため、水質汚濁防止法に基づき工場・事業場からの排水規制や有害物質を含む水の地下浸透禁止措置等を講じています。

2 農用地の土壤汚染対策 【農畜産振興課】

「農用地の土壤の汚染防止等に関する法律」に基づく農用地土壤汚染対策地域に指定されている津和野町笹ヶ谷地域で、土壤汚染防止対策実施以降の特定有害物質による汚染の状況を調査し継続して監視しています。

平成21年度に講じた施策

4カ所の観測区（概ね25haに1カ所）を設置し、土壤、作物体及び農業用水の砒素及びカドミウム並びに亜鉛の調査を実施しました。

本調査で60検体の分析を行いました。土壤及び米についてはいずれも、基準値を上回る砒素及びカドミウム並びに亜鉛は検出されませんでした。農業用水では、砒素について、一時的に高い値を示すことはありましたが、年間平均では農業用水基準値以下となりました。

表1-3-1 観測区数及び検体数

観測区数	調査対象	検体数	備 考
4	土 壤	32	4区×2地点（裸地・植付）×2カ所×2回（作付前・収穫時）
	作 物 体	8	4区×2部位（玄米、ワラ）
	農業用水	20	4区×5回（5～9月の稲作期間中）
合 計		60	

3 休廃止鉱山鉱害防止対策 【環境政策課】

県内に所在する休廃止鉱山の鉱害対策を総合的かつ効果的に推進するため、昭和49年3月に農林水産部、土木部、環境保健部及び商工労働部の4部11課（その後の組織改変により部課名変更）で構成する休廃止鉱山鉱害対策プロジェクトチーム（昭和48年6月設置の「笹ヶ谷鉱山鉱害対策プロジェクトチーム」を改組）を編成

し、山元対策、住民の健康対策、農用地の土壤汚染防止対策等を実施しています。

(1) 山元対策

① 鉱害防止工事

笹ヶ谷鉱山地区（昭和48年度～昭和58年度）、宝満山鉱山地区（昭和50年度～昭和56年度）、清久鉱山（昭和57年度～昭和60年度）において、風雨などで重金属が流溶出し再汚染することのないよう、鉱滓等の

堆積物を原位置付近で封鎖し、鉱滓等の流出を防止する工事等を実施しており、計画した山元対策は全て終了しています。

② 鉱害防止施設修繕工事等

笹ヶ谷鉱山地区において、鉱害防止のために設置されている施設に損傷が発生した場合等に、国（経済産業省）または県の補助事業として県または津和野町により修繕工事が実施されています。

(2) 休廃止鉱山周辺環境調査

主な休廃止鉱山について、砒素等有害物質による周辺環境の汚染状況を継続的に監視するため、平成20年度も引き続き水質の調査を実施しました。

① 調査対象鉱山及び調査地点

- ア 笹ヶ谷鉱山（津和野町）：水質8地点
- イ 宝満山鉱山（松江市・東出雲町）
：水質6地点

② 分析項目

水素イオン濃度 (pH)、電気伝導度 (EC)、銅 (Cu)、亜鉛 (Zn)、鉛 (Pb)、カドミウム (Cd)、砒素 (As)

③ 調査結果

ア 笹ヶ谷鉱山

平成20年度は年2回の調査を実施しましたが、その結果、特段の変化は認められませんでした。

イ 宝満山鉱山

平成20年度は年2回の調査を実施しましたが、その結果、特段の変化は認められませんでした。

第4節 騒音・振動・悪臭対策【環境政策課】

1 騒音・振動の概況

騒音は各種公害のなかで日常生活にかかわり深い問題であり、発生源も工場・事業場、建設作業、交通機関、飲食店等の深夜営業騒音あるいは拡声機による宣伝放送の騒音のほか、ピアノ、クーラー等の近隣騒音など幅広くなっています。

振動も騒音と同時に日常生活にかかわる問題で、騒音と発生源を同一にする例が多くなっています。

(1) 騒音に係る環境基準

騒音に係る環境基準は環境基本法第16条の規定に基づき、生活環境の保全上、維持されることが望ましい騒音の基準について定められています。

環境基準の指定については、県公害対策審議会（現環境審議会）の答申に基づき、8市4町の主として都市計画区域を対象に地域類型あてはめを行っています。

地域類型指定市町村については、土地利用の実態に合わせて見直しを行うとともに、未指定市町村についても、実態を把握した上で、地域類型指定の推進を行う方針です。

(2) 騒音規制法及び振動規制法による規制

騒音規制法、振動規制法では、騒音、振動を防止することにより生活環境を保全すべき地域を知事が指定し、市町村長は、この指定地域内にある工場、事業場における事業活動と、建設工事に伴って発生する騒音、振動を規制するとともに、指定地域内における自動車騒音、振動が要請限度を超え道路周辺環境が損なわれていると認める時は、県公安委員会に要請し、又は道路管理者に意見を述べるができることとなっています。

騒音規制地域の指定状況は、県内7市の騒音に係る環境基準の当てはめ地域のうち、主として都市計画法に基づく用途地域を対象に指定しています。振動規制地域については、

県公害対策審議会（現環境審査会）の答申に基づいて騒音規制地域を対象に指定しています。

未指定町村については、都市計画法に基づく用途地域を指定した町村及び指定を検討している町村を対象に、環境基準の適合状況、騒音・振動の苦情状況、今後の開発動向を考慮し、必要に応じて騒音・振動の規制地域を指定していきます。

なお、規制地域内での法及び県公害防止条例に基づく特定施設・特定建設作業の届出状況は以下のとおりです。

① 騒音・振動特定施設の届出状況

特定施設の7市の合計数は、平成20年度末現在、騒音特定施設の届出施設数が2,194施設（工場・事業場数452）であり、前年度と比較して、特定施設が44施設減少し、工場・事業場としては17事業場減少しました。

振動特定施設の届出施設数は、平成20年度末現在、1,157施設（工場・事業場数201）であり、前年度と比較して特定施設が108施設増加し、工場・事業場数は9事業場減少しました。

② 騒音・振動特定建設作業の実施届出状況

騒音特定建設作業の実施届出数は84件で、前年度と比較して8件増加しました。作業の種類別では、バックホウを使用する作業が41件と最も多く、次いでくい打機等を使用する作業が17件でした。

振動特定建設作業の実施届出数は44件で、前年度と比較して2件減少しました。

第1章 環境への負荷の少ない循環型社会の構築

表1-4-1 騒音特定施設・特定建設作業の種類別届出件数

(平成21年3月末現在)

騒音特定施設の種類	件数
1. 金属加工機械	324
2. 空気圧縮機等	1,090
3. 土石用破碎機等	45
4. 織機	44
5. 建設用資材製造機械	27
6. 穀物用製粉機	4
7. 木材加工機械	258
8. 抄紙機	0
9. 印刷機械	292
10. 合成樹脂用射出成形機	8
11. 鋳型造形機	102
計	2,194

特定建設作業の種類	件数
1. くい打機等を使用する作業	17
2. びょう打機を使用する作業	0
3. さく岩機を使用する作業	11
4. 空気圧縮機を使用する作業	4
5. コンクリートプラント等を設けて行う作業	3
6. バックホウを使用する作業	41
7. トラクターショベルを使用する作業	0
8. ブルドーザーを使用する作業	8
計	84

表1-4-2 振動特定施設・特定建設作業の種類別届出件数

(平成21年3月末現在)

振動特定施設の種類	件数
1. 金属加工機械	207
2. 空気圧縮機等	602
3. 土石用破碎機等	31
4. 織機	35
5. コンクリートブロックマシン等	6
6. 木材加工機械	56
7. 印刷機械	118
8. ゴム練用又は合成樹脂練用ロール	0
9. 合成樹脂用射出成形機	8
10. 鋳型造形機	94
計	1,157

特定建設作業の種類	件数
1. くい打機等を使用する作業	17
2. 鋼球を使用して破壊する作業	0
3. 舗装版破碎機を使用する作業	1
4. ブレーカーを使用する作業	26
計	44

(3) 騒音・振動発生源の改善等

① 特定工場等の騒音・振動対策

騒音規制法、振動規制法に定める規制事務は平成11年7月の地方分権一括法による機関委任事務制度の廃止により平成12年度から市町村の自治事務となりました。規制地域が指定されている7市長は、特定工場等から発生する騒音・振動が、規制基準に適合するように特定施設等の設置段階から指導を行うとともに、規制基準を超えている特定工場等については、改善勧告、改善命令等の行政措置を行うこととなっていますが、平成20年度には改善勧告等の事例はありませんでした。

なお、住居と工場が混在するような地域では、その工場が騒音・振動公害の大きな要因になっており、工業団地の整備等による住工混在の解消等、土地利用の適性化が望まれます。

② 建設作業騒音・振動対策

特定建設作業に係る騒音・振動対策は、騒音規制法、振動規制法により、騒音・振動の大きさの基準、作業の時間、期間の制限が課せられています。

7市長は、特定建設作業の届出書が提出された段階で、内容を審査し、必要に応じて上記の制限を課し、周辺の生活環境の保全に努めています。

建設作業については、比較的短期間で終了するのが通例で、場所等に代替性がない場合が多く、対策がとりにくい部分がありますが、施工方法の改善、建設機械の低騒音化といった面での技術開発が進められています。

(4) 自動車騒音の概況

自動車本体からの騒音は、主にエンジン、吸排気系、タイヤ等から発生しますが、沿道においては、道路の構造、交通量、車種、構成、速度等の各種の要因が複雑に絡みあって自動車騒音となっています。従って、これらの問題を抜本的に解決するためには、自動車本体からの騒音の低減化の他、走行状態の改善、交通量の抑制、道路構造の改善、沿道周辺対策を総合的に推進していく必要があります。

す。

自動車騒音対策については、騒音に係る環境基準が昭和46年5月に設定されており、これを目標として、自動車騒音の許容限度の段階的強化等自動車騒音防止対策が国において進められています。

自動車騒音の監視については、事務処理基準の改定及び道路交通センサデータの更新に伴い、平成19年度より新たな「自動車騒音常時監視5ヵ年計画」に基づき常時監視を行っています。平成20年度の調査地点は一般国道及び県道を選定し、8市の定点10区間とその他5区間の計15区間・3,908戸数について、自動車騒音測定及び面的評価を行いました。その調査結果は表1-4-3のとおりです。評価区間全体の98.8%において、環境基準を達成しました。

表1-4-3 平成20年度自動車騒音面的評価による環境基準達成状況

市町村名	評価区間延長(km)	評価区間数	住居等戸数(戸)	環境基準達成数			達成率		
				昼夜とも基準値以下(戸)	昼のみ基準値以下(戸)	夜のみ基準値以下(戸)	昼夜とも基準値以下(%)	昼のみ基準値以下(%)	夜のみ基準値以下(%)
松江市	7.4	5	1,514	1,512	0	2	99.9	0.0	0.1
浜田市	4.1	3	573	571	0	2	99.7	0.0	0.3
出雲市	18.4	6	902	901	0	1	99.9	0.0	0.1
益田市	1.7	2	241	241	0	0	100.0	0.0	0.0
大田市	2.5	2	276	276	0	0	100.0	0.0	0.0
安来市	5.9	1	158	118	4	0	74.7	2.5	0.0
江津市	1.4	1	136	136	0	0	100.0	0.0	0.0
雲南市	5.1	1	108	108	0	0	100.0	0.0	0.0
合計	46.5	21	3,908	3,863	4	5	98.8	0.1	0.1

※評価区間数は区間番号にて計上

なお、7市長は自動車騒音について、その測定値が一定の限度を超え、道路周辺の生活環境が著しく損なわれると認められるときは、県公安委員会又は道路管理者に対し、対策の要請又は意見を述べるができることになっていますが、平成20年度には、このような例はありませんでした。

(5) 航空機騒音の概況

県内で航空機騒音の影響を受ける地域は、鳥根県が設置・管理する出雲空港及び石見空港周辺地域と、防衛庁が設置・管理(民航共用)する鳥取県の美保飛行場周辺地域です。

平成21年3月現在、出雲空港は、ジェット機10便を含む1日32便、美保飛行場ではジェット輸送機C-1等の訓練飛行の他、ジェット機10便を含む民間航空機が1日16

便、また、石見空港はジェット機2便を含む1日4便が就航しています。

出雲空港及び美保飛行場では昭和60年から、石見空港では平成5年から平成16年まで航空機騒音調査を実施しています。

航空機騒音対策として、公害防止のための諸施策の目標となる航空機騒音に係る環境基準が国において48年12月に定められました。この基準は、空港周辺地域における航空機騒音レベルをWECPNL（加重等価平均感覚騒音レベル）で評価した値が70又は75以下になるようにするというものであり、これを当てはめる地域は知事が指定することになっています。

県では、昭和49年以降出雲空港（第三種空港）・美保飛行場（民航機と自衛隊が共用する）の航空機騒音の分布状況を把握しており、出雲空港周辺については都市計画法に基づく用途地域の指定はないものの、航空機騒音から生活環境を保全すべき地域が存在することから昭和60年3月、斐川町の一部地域（WECPNL75を包含する地域）に、環境基準地域類型Ⅱに当てはめました。また、美保飛行場については、環境基準は設定していませんが、島根・鳥取両県知事の覚書があり、島根県側で美保飛行場の騒音問題が生じれば、鳥取県から空港へ騒音対策を求めてもらうことになっています。

今後においては、出雲空港周辺の環境基準の達成状況を把握する一方、美保飛行場周辺についても継続して監視を行っていきます。

公共用飛行場周辺における航空機騒音対策には種々のものがありますが、出雲空港については、すでに発生源対策として優先滑走路方式（宍道湖側での離着陸）及び騒音軽減運行方式のひとつであるカットバック方式（低推力上昇方式）が実施されているほか、WECPNL75の範囲内においては全住宅に対して防音工事が施されています。

(6) 近隣騒音対策

カラオケ等の深夜の飲食店営業については、音響機器の使用・音量の自粛など、深夜

の住居環境を保全する上で必要な指導をする際の目安として、昭和57年4月に「深夜騒音防止対策に係る指導指針」を策定し、これに基づいて、市町村及び保健所が統一的な指導を行っています。

なお、本指針は、風俗営業取締法の一部改正（昭和59年8月、法律第67号）に伴い昭和60年3月に一部改正されました。

2 悪臭の概況

悪臭は人の健康に直接重大な影響を与えるものではありませんが、嗅覚という人の感覚に直接知覚されるものであって、人に不快感や嫌悪感を与える局地的な公害です。

特に、近年、生活環境の質的向上に対する欲求の高まりと、悪臭発生工場の存在及び市街地の拡大に伴う住居と発生源との接近等により悪臭公害は身近な問題となっています。

悪臭防止法では、悪臭から生活環境を保全すべき地域を知事が指定することとなっており、現在では6市において悪臭防止法に基づく悪臭規制地域を指定し、特定悪臭物質の12物質について規制基準を設定しています。

規制地域を管轄する市町村長は、規制地域内の事業場の事業活動に伴って発生する悪臭物質の排出が規制基準に適合しないことにより、住民の生活環境が損なわれていると認めるときは、事業者に対し悪臭防止措置を講ずるよう改善勧告、更に改善命令を発することができますが、平成20年度中には改善勧告、改善命令の事例はなく、全て行政指導で対応しました。

未指定市町村については、悪臭実態調査結果及び苦情の発生状況等を考慮し、関係市町村と調整を図り必要に応じて規制地域を指定していきます。

第5節 化学物質の環境リスク対策【環境政策課】

1 概況

化学物質については、法令等による規制が進み、環境リスク（環境の保全上の支障を生じさせる可能性）の低減が図られていますが、使用・排出の実態や環境中の濃度等については知見が不足しており、継続してこれらの実態把握が必要です。

平成11年に公布された「特定化学物質の環境への排出量の把握等及び管理の改善の促進に関する法律」（PRTR法）により、平成14年度から、354種類の特定化学物質（第一種指定化学物質）について、その取扱事業者に、前年度中の排出量及び移動量を届け出ることが義務づけられました。届け出られたデータは国において集計・解析し公表されています。

ダイオキシン類については、平成12年1月に「ダイオキシン類対策特別措置法」が施行され、県では、この法律に基づき、環境汚染監視や発生源監視などの対策を進めています。

人や野生生物の内分泌作用を攪乱し、生殖機能障害等を引き起こす可能性が指摘されている外因性内分泌攪乱化学物質（環境ホルモン）に

ついては、国において調査研究が進められていますが、県では、国の実施する環境調査に協力するとともに、国により一定の知見が示された化学物質については、県内水域中の濃度調査を実施し、実態把握に努めています。

2 化学物質対策の現況

(1) ダイオキシン類対策

① 環境中のダイオキシン類濃度調査

ダイオキシン類対策特別措置法第26条に基づき、平成20年度に島根県において実施した大気、公共用水域の水質・底質、地下水及び土壌のダイオキシン類常時監視結果の概要は次のとおりでした。

ア 一般環境監視

大気（7地点4回）、水質（5地点）、底質（5地点）、地下水（7地点）、土壌（11地点）ともに、調査した全ての地点において環境基準を満足していました。

イ 発生源周辺監視（馬潟工業団地周辺地域）

大気（1地点4回）、水質（7地点（う

表1-5-1 環境中のダイオキシン類常時監視結果

調査期間：平成20年7月～平成21年3月

	調査対象	区分	測定地点	単位	測定結果				
					環境基準超過地点数	最小値	最大値	平均値	環境基準値
一般環境監視	大気	—	7	pg-TEQ/m ³	0	0.0078	0.021	0.012	0.6
	水質	河川	4	pg-TEQ/L	0	0.023	0.10	0.058	1
		海域	1	pg-TEQ/L	0	0.094	0.094	0.094	
	底質	河川	4	pg-TEQ/g	0	0.14	9.7	4.8	150
		海域	1	pg-TEQ/g	0	26	26	26	
	地下水	—	7	pg-TEQ/L	0	0.019	0.036	0.022	1
土壌	—	11	pg-TEQ/g	0	0.0019	0.98	0.17	1,000	
周発 辺生 監視 源	大気	—	1	pg-TEQ/m ³	0	0.014	0.014	0.014	0.6
	水質	—	7	pg-TEQ/L	0	0.030	0.30	0.16	1
	底質	—	9	pg-TEQ/g	0	4.9	47	18	150
	地下水	—	1	pg-TEQ/L	0	0.034	0.034	0.034	1
	土壌	—	4	pg-TEQ/g	0	0.20	3.0	1.6	1,000

※ 大気、水質、底質及び地下水質の調査結果における最小値、最大値及び平均値は、各地点の年間平均値の最小値、最大値及び平均値。

第1章 環境への負荷の少ない循環型社会の構築

ち4地点は4回)、底質(9地点(うち4地点は4回))、地下水(1地点)、土壌(4地点)ともに、調査した全ての地点において環境基準を満足していました。

なお、当該地域の一部の水路については、平成19年度の調査で水質及び底質の環境基準超過が見られており、「③馬淵工業団地周辺ダイオキシン類対策」に、調査及び対策等の状況を記載しています。

② 発生源対策

ダイオキシン類対策特別措置法では、ダイオキシン類の発生源となる施設として、火床面積が0.5㎡以上又は燃焼能力が50kg/h以上の廃棄物焼却炉など5種類の大気基準適用施設と、大気基準適用施設である廃棄物焼却炉の廃ガス洗浄施設など19種類の

水質基準対象施設を特定施設として定めています。

特定施設を設置する際には、設置の届出が義務づけられているほか、設置後は、年1回以上排出ガス、排出水等のダイオキシン類濃度を自主的に測定し、県に報告することになっています。

県では、届出内容の審査及び指導、施設への立入検査の実施、自主測定結果の公表等を行うことにより、特定施設からのダイオキシン類排出量の削減を図っています。

ア 特定施設の設置状況

平成20年度末現在の特定施設の設置数は、下表のとおりです。

平成19年度末と比較すると、大気基準適用施設は1施設減少し、水質基準対象施設は2施設減少しています。

表1-5-2 ダイオキシン類対策特別措置法に基づく特定施設届出状況 (平成21年3月31日現在)

(1) 大気基準適用施設届出件数		合計
製鋼用電気炉		4
廃棄物焼却炉	4t/h以上	5
	2t/h以上～4t/h未満	10
	200kg/h以上～2t/h未満	36
	200kg/h未満	43
	小計	94
合計		98

(2) 水質基準対象施設届出件数		合計
パルプ製造用漂白施設		1
廃棄物焼却炉に伴う施設	排ガス洗浄施設	23
	灰の貯留施設	5
	小計	28
下水道終末処理施設		1
合計		30

イ 立入検査実施状況

平成20年度中に実施した立入検査等の状況は下表のとおりです。

立入検査にあわせて、大気基準適用施

設6施設において排出量の測定を行いました。排出基準を超過した施設はありませんでした。

表1-5-3 特定施設の立入検査状況

大気基準適用施設立入件数 (平成20年度実施分)

特定施設の種類	立入検査実施施設数	排出量調査実施施設数	指摘事項があった施設数	改善命令を行った施設数
製鋼用電気炉	0	0	0	0
廃棄物焼却炉	37	6	3	0
合計	37	6	3	0

水質基準対象施設立入件数（平成20年度実施分）

特定施設の種類の	立入検査実施施設数	排出量調査実施施設数	指摘事項があった施設数	改善命令を行った施設数
パルプ製造用漂白施設	0	0	0	0
廃棄物焼却炉	19	0	1	0
下水道終末処理施設	0	0	0	0
合計	19	0	1	0

※施設数は延べ数。

※（ ）内は排出量調査の結果排出基準を超過していた施設数で再掲。

ウ 自主測定結果の報告

ダイオキシン類対策特別措置法に基づき、県内の事業者が規制対象施設において平成20年度中（平成20年度以前に測定し平成20年度に報告のあったものを含む）に、自主測定を実施した結果の概要は下表のとおりです。

排ガス及び排水中のダイオキシン類測定では、報告のあった全ての施設で排出基準を下回っていました。

廃棄物焼却炉のばいじん、燃え殻については、排出基準はないものの自主測定が義務づけられており、埋立等の処分をする際には3 ng-TEQ/g 以下となるよう基準が定められています。報告において3 ng-TEQ/g を超えたばいじん等については、処分時に法で定められた薬剤処理等の適正な処理又は指導が行われていることを確認しています。

表1-5-4 排ガス中のダイオキシン類測定結果（平成20年度中）

（単位：ng-TEQ/m³N）

大気基準適用施設の種類の		測定対象施設数	報告済施設数	未報告施設数	平均値	濃度範囲	排出基準	
							既設	新設
製鋼用電気炉		3	3	0	0.0074	0.0000011~0.013	5	0.5
廃棄物焼却炉	焼却能力							
	4 t/時以上	5	5	0	0.036	0.0000036~0.091	1	0.1
	2 t~4 t/時未満	5	5	0	0.012	0.000014~0.11	5	1
	50kg/時~2 t/時未満 (50kg/時未満で火床面積0.5m ² 以上のものを含む)	67	65	2	1.2	0~8.9	10	5
合計		80	78	2	-	-	-	-

表1-5-5 排水中のダイオキシン類測定結果（平成20年度中）

（単位：pg-TEQ/L）

水質基準対象施設の種類の	測定対象施設数	報告済施設数	未報告施設数	平均値	濃度範囲	排出基準
クラフトパルプ等製造施設	1	1	0	-	0.0079	10
排ガス洗浄施設	1	1	0	-	0.00059	10
下水道終末処理場	1	1	0	0.020	0.0016~0.23	10
合計	3	3	0	-	-	-

第1章 環境への負荷の少ない循環型社会の構築

表1-5-6 ばいじん等のダイオキシン類測定結果(平成20年度中)

(単位: ng-TEQ/g)

施設の種類		報告施設数	濃度範囲
廃棄物焼却炉	ばいじん	54	0.0~16
	燃え殻	67	0~0.41

注: 測定値には処理前の数値を含む。

③ 馬潟工業団地周辺ダイオキシン類対策
松江市馬潟町及び富士見町にある馬潟工業団地周辺水路では、平成12年度に底質から高濃度のダイオキシン類が検出されたため、県と松江市で平成17年度から底質浄化対策工事を実施し平成19年7月に対策工事は完了しましたが、工事完了後の平成19年9月に対策工事实施区間において、ダイオ

キシン類調査を実施したところ、水質及び底質それぞれ1箇所環境基準を超過していました。

この結果を受けて、追加調査を実施するとともに、「馬潟工業団地周辺水路ダイオキシン対策委員会」において、再汚染の原因究明や再発防止対策等について検討を行っています。

◇馬潟工業団地周辺ダイオキシン類対策の検討経過

年月日	項目
平成12	・馬潟工業団地内水路の底質から高濃度のダイオキシン類を検出
平成13~15	・「馬潟工業団地周辺ダイオキシン調査対策検討会議」を設置し、汚染原因の究明及び対策工法の検討、健康影響調査等を実施。
平成16	・「馬潟工業団地周辺水路ダイオキシン対策委員会」を設置し、対策工法を検討し、決定。 ・「島根県環境審議会」において、公害防止事業費事業者負担法に基づく事業者負担について審議。これを基に県が「馬潟工業団地周辺ダイオキシン類対策事業に係る費用負担計画」を策定。
平成17~19. 7	・底質浄化対策工事の実施(分解無害化处理、原位置固化・封込め)
平成19. 9	・工事完了後のダイオキシン類調査において、水質・底質それぞれ1箇所環境基準を超過していることを確認。
平成19. 10~	・水路内及びその集水域においてダイオキシン類追加調査を実施。 ・再汚染の原因究明や再発防止対策について検討。

(2) PRTR法に基づく届出状況

「特定化学物質の環境への排出量の把握等及び管理の改善の促進に関する法律」に基づく、化学物質排出移動量届出制度(PRTR)が平成14年度から始まり、一定の要件を満たす事業者は、人の健康や生態系に影響を及ぼすおそれのある354種類の特定化学物質について、環境への排出量や廃棄物としての移動量を国へ届け出ることが義務付けられまし

た。

平成20年度は、19年度分の排出量等について、島根県内では315事業所から届出がありました。この集計結果と、環境省が推計した届出外排出量を合わせると、島根県における化学物質の全排出量は、4,653トンとなり、これは全国の排出量526千トンに対し、0.88%(都道府県中40位)でした。

表1-5-7 島根県の届出排出量・移動量（平成19年度）

（単位：kg/年）

届出数	排出量 ※1					移動量 ※2			排出量・移動量合計	全国割合 %
	大気	水域	土壌	埋立	合計	廃棄物	下水道	合計		
315	2,335,242	136,271	0	30,530	2,502,043	969,018	13	969,031	3,471,074	0.76

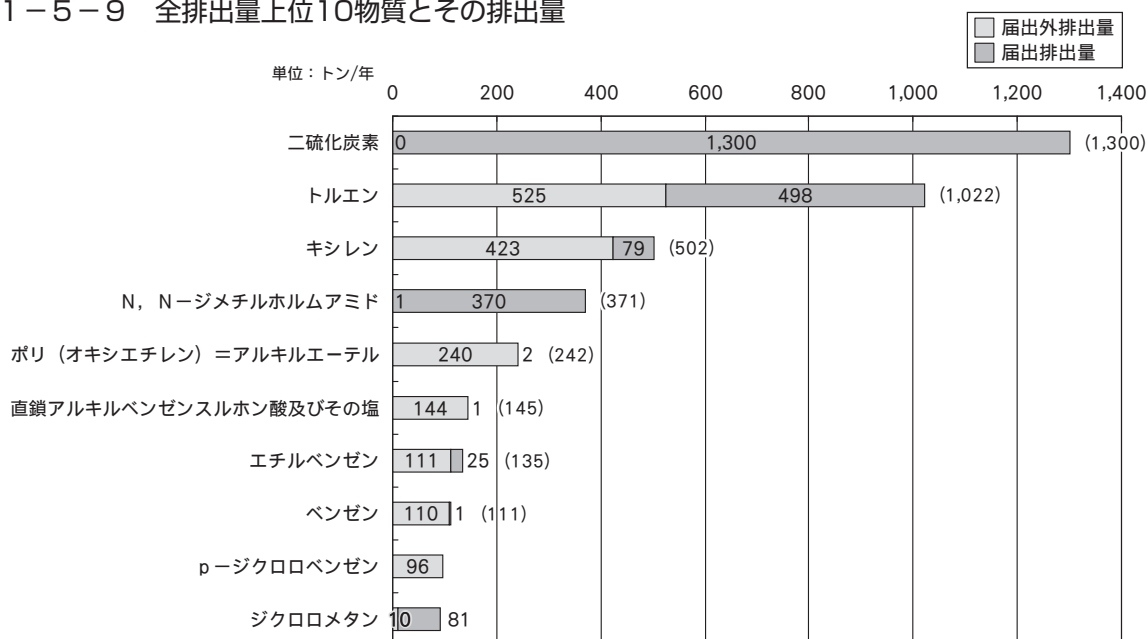
※1 大気：大気への排出 水域：公共用水域への排出 土壌：事業所内の土壌への排出 埋立：事業所内の埋立処分

※2 廃棄物：事業所外への廃棄物としての移動 下水道：下水道への移動

表1-5-8 島根県の届出排出量及び届出外排出量（平成19年度）

届出数	届出排出量	届出外排出量					全排出量 (届出+届出外)	全国割合 %
		対象業種の届出外排出	非対象業種	移動体	家庭	合計		
315	2,502,043	280,523	485,160	898,287	486,758	2,150,728	4,652,771	0.88

表1-5-9 全排出量上位10物質とその排出量



(3) 環境ホルモン対策

生体の複雑な機能調節のために重要な役割を果たしている内分泌系の働きに影響を与え、生体に障害や有害な影響を引き起こす内分泌攪乱化学物質（環境ホルモン）の問題については、平成10年度から国において環境実態調査や疑わしい化学物質のリスク評価等が行われてきました。

県では、環境省が実施している環境実態調査においてサンプリング等の協力を行うとも

に、リスク評価の結果、メダカに対し内分泌攪乱作用を有することが強く推察された「ノニルフェノール」と「4-t-オクチルフェノール」について、平成14年度から県内の水域における濃度実態調査を開始しました。

平成20年度に実施した実態調査では、全調査地点全て「不検出（検出限界値未満）」であり、魚類を中心とする生態系に影響を及ぼす可能性がないと予測される濃度（予測無影響濃度）を下回っていました。

第1章 環境への負荷の少ない循環型社会の構築

表1-5-10 平成20年度内分泌攪乱化学物質濃度実態調査結果

採水地点	採水年月日	測定結果	
		ノニルフェノール	4-tert-オクチルフェノール
神戸川(河口)	H20.12.5	不検出	不検出
益田川(月見橋)	H20.12.3	不検出	不検出
中海(N-6)	H20.12.2	不検出	不検出
宍道湖(S-3)	H20.12.2	不検出	不検出
神西湖(J-3)	H20.12.9	不検出	不検出
浜田川河口海域(H-1)	H20.12.17	不検出	不検出
美保湾(M-2)	H20.12.15	不検出	不検出
江の川河口海域(G-1)	H21.1.21	不検出	不検出
北浦海水浴場(IZ-2)	H20.12.15	不検出	不検出
古浦海水浴場(IZ-3)	H20.12.15	不検出	不検出
おわし海水浴場(IZ-5)	H20.12.15	不検出	不検出
波子海水浴場(IW-1)	H21.1.21	不検出	不検出
国分海水浴場(IW-3)	H21.1.21	不検出	不検出
田の浦海水浴場(IW-5)	H20.12.17	不検出	不検出
持石海水浴場(IW-7)	H20.12.17	不検出	不検出
予測無影響濃度 ($\mu\text{g}/\text{L}$)		0.608	0.992
検出限界値 ($\mu\text{g}/\text{L}$)		0.3	0.03

第6節 資源の循環利用及び廃棄物の減量

大量生産、大量消費、大量廃棄を伴う今日の経済社会システムは、物質的な豊かさをもたらす一方で環境への負荷を高めており、循環型社会の形成に向けて、生産、流通、消費のあらゆる段階で廃棄物の発生抑制に努めるとともに、可能な限り再利用、再資源化に努めることが必要です。

このため、平成14年3月に「しまね循環型社会推進計画（前期計画）」を策定しましたが、その後の廃棄物行政や社会動向を踏まえ、平成18年3月には同後期計画を策定し、県民、事業者、行政が連携し、廃棄物の発生抑制や再利用等の取り組みを進めています。

また、再利用、再資源化の困難な廃棄物については、適正処理を推進するとともに、環境への配慮を十分行いながら安全で信頼のある適正な処理施設の確保を図る必要があります。

1 一般廃棄物対策

【廃棄物対策課・下水道推進課】

住民の生活系から排出されるし尿・ごみ等の処理は、市町村で実施されており、この事業に欠かせない処理施設は計画的に整備されています。

(1) し尿処理

平成20年度末における、し尿処理施設の整備状況は、図1-6-1のとおりです。

(2) コミュニティ・プラント及び浄化槽

コミュニティ・プラントは、地域全体のし尿と生活排水を併せて処理する施設ですが、現在、表1-6-1に示す住宅団地に設置されています。

浄化槽の設置は、合併浄化槽を中心に増加していますが、その状況は、図1-6-2及び表1-6-2に示すとおりです。浄化槽は、水質汚濁防止の面から適正な維持管理が求められる、法定検査（県指定検査機関である(社)島根県浄化槽普及管理センターによる検査）の受検に理解を求めることが重要となっていま

す。

なお、浄化槽の設置基数が平成19年度末と比較して12,000基弱の減となっていますが、これは、平成20年度に県の浄化槽台帳を再整備したことによるものです。

個別処理の污水处理施設として技術が確立された浄化槽については、生活排水対策推進の上から、国庫補助制度を活用し、個人が浄化槽を設置する個人設置型が、平成20年度末までに県下の8市12町村で14,831基が設置されました。

また、市町村が設置主体となって浄化槽を計画的に整備する事業を促進するため国庫補助制度に合わせ平成10年度には「島根県市町村設置型浄化槽整備促進交付金」制度を創設し、支援しているところであり、平成20年度末までに県下の6市8町で6,660基が設置されました。

(3) ごみ処理

平成20年度末におけるごみ処理施設(焼却)の整備状況は、図1-6-3のとおりです。

ごみは、最終的に埋立処分を行うこととなりますが、建設費や処理費用の高騰、用地確保の困難性や再資源化等をより一層推進するために分別収集しなければなりません。このため、リサイクルプラザ等の施設整備を計画するなど、より最新のごみ処理施設の設置を推進する必要があります。

「容器包装リサイクル法」に基づく「第5期島根県分別収集促進計画」における分別収集実施市町村数等は、表1-6-3のとおりです。また、平成20年度の分別収集と再商品化の状況は、表1-6-4のとおりです。

(4) 1人1日当たり総排出量・リサイクル率（上位5、下位3市町村）

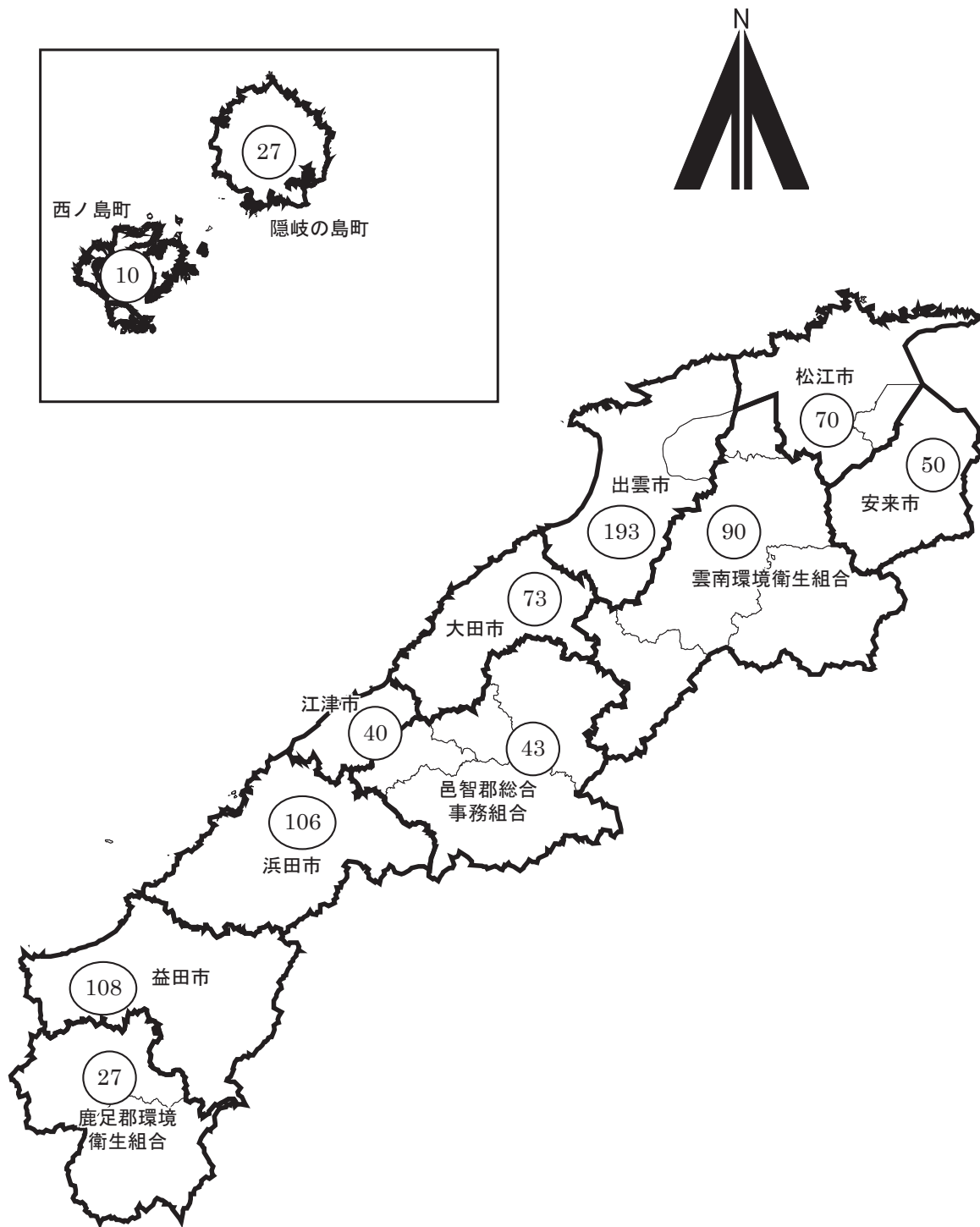
表1-6-5のとおりです。

第1章 環境への負荷の少ない循環型社会の構築

図1-6-1 し尿処理施設整備状況

(平成20年度末現在)

1-6
資源の循環利用
及び廃棄物の減量



12施設

837 t / 日

○内の数字は処理能力を示す。

表1-6-1 コミュニティ・プラント整備状況

(平成20年度末現在)

市町村名	施設名称	計画処理人口	計画1日最大汚水量	管理体制	竣工年月	処理方式
松江市	朝日ヶ丘団地 地域し尿処理施設	3,246人	680m ³ /日	委託	S63年3月	長時間ばっ気
益田市	久城団地 地域し尿処理施設	1,112人	381m ³ /日	〃	S47年3月	〃
出雲市	武志団地 地域し尿処理施設	444人	124m ³ /日	〃	S60年11月	回転板接触
浜田市	竹迫住宅団地 地域し尿処理施設	1,250人	400m ³ /日	〃	S63年12月	長時間ばっ気
〃	笠柄住宅団地 地域し尿処理施設	1,208人	360m ³ /日	〃	H2年3月	〃
〃	東福井団地 コミュニティ・プラント	282人	100m ³ /日	〃	H8年3月	〃
隠岐の島町	奥津戸団地 コミュニティ・プラント	165人	54.5m ³ /日	〃	H12年3月	接触ばっ気
雲南市	中山浄化センター	710人	234m ³ /日	〃	H14年3月	回分式 活性汚泥
合計	8施設	8,417人	2,333.5m ³ /日			

注) 接触ばっ気………接触ばっ気処理方式
 回分式活性汚泥…回分式活性汚泥処理方式
 回転板接触………回転板接触処理方式
 長時間ばっ気………長時間ばっ気処理方式

図1-6-2 年度別浄化槽の設置数

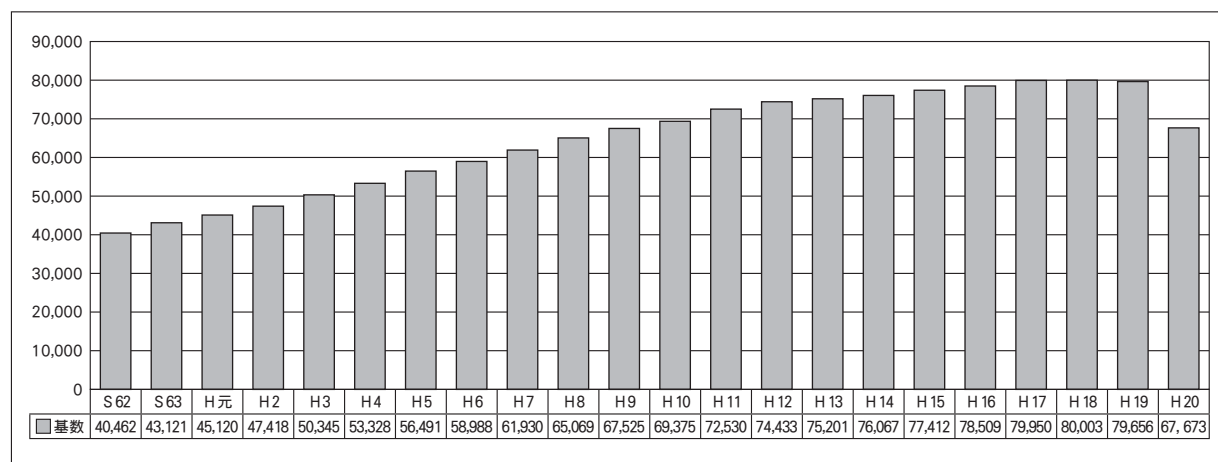


表1-6-2 保健所別、人槽別浄化槽設置状況

(平成20年度末現在)

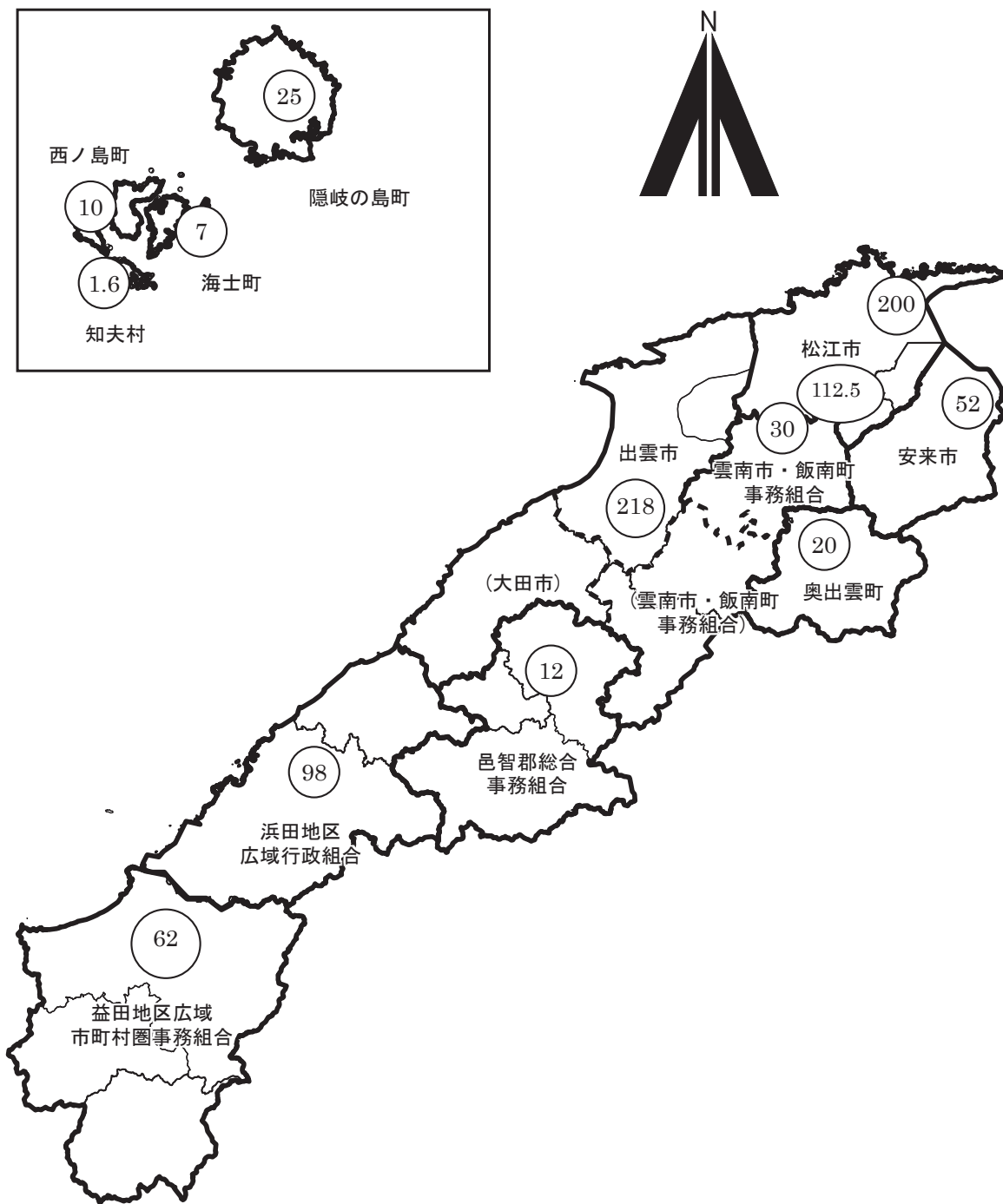
保健所	人槽区分	5~10人	11~20人	21~50人	51~100人	101~200人	201~500人	501~1,000人	1,001人~	計
松江		6,914	490	555	126	81	33	20	22	8,241
雲南		4,871	203	284	56	29	18	3	9	5,473
出雲		13,956	877	1,109	181	83	63	20	22	16,311
県央		6,698	427	585	135	66	46	20	8	7,985
浜田		12,162	928	1,065	192	96	76	22	15	14,556
益田		10,441	707	870	176	87	53	16	11	12,361
隠岐		2,248	171	210	64	28	14	7	4	2,746
合計		57,290	3,803	4,678	930	470	303	108	91	67,673

第1章 環境への負荷の少ない循環型社会の構築

図1-6-3 ごみ処理施設（焼却施設）整備状況

(平成20年度末現在)

1-6
資源の循環利用
及び
廃棄物の減量



注) 13施設（ごみ燃料化施設（雲南市・飯南町事務組合）を含む）

848.1 t/日

○内の数字は処理能力を示す。

() の自治体は、それぞれの中継施設で圧縮・梱包処理後、出雲市の処理施設に搬入している。

なお、東出雲町は松江市に、斐川町は出雲市に委託処理を行っている。

安来市の焼却施設は、H19. 4～休止中

表1-6-3 第5期島根県分別収集促進計画に基づく分別収集実施市町村数等

品 目 名	平成20年度		平成21年度		平成22年度		平成23年度		平成24年度	
	実 施 市町村	収 集 見込み量	実 施 市町村	収 集 見込み量	実 施 市町村	収 集 見込み量	実 施 市町村	収 集 見込み量	実 施 市町村	収 集 見込み量
無色のガラス製容器	19	2,044トン	19	2,041トン	19	2,030トン	19	2,017トン	19	2,009トン
茶色のガラス製容器	19	1,888トン	19	1,876トン	19	1,862トン	19	1,849トン	19	1,834トン
その他の色の ガラス製容器	19	766トン	19	766トン	19	765トン	19	764トン	19	764トン
紙製容器包装	8	1,391トン	8	1,401トン	8	1,409トン	8	1,418トン	8	1,426トン
ペットボトル容器	19	1,034トン	19	1,068トン	19	1,107トン	19	1,141トン	19	1,185トン
プラスチック 製容器包装	13	4,397トン	13	4,380トン	13	4,369トン	13	4,370トン	13	4,434トン
スチール製容器包装	21	1,128トン	21	1,119トン	21	1,120トン	21	1,115トン	21	1,111トン
アルミニウム 製容器包装	21	1,125トン	21	1,115トン	21	1,108トン	21	1,104トン	21	1,097トン
段ボール製	18	4,500トン	18	4,520トン	18	4,534トン	18	4,549トン	18	4,567トン
紙パック	15	202トン	15	204トン	15	205トン	15	205トン	15	204トン
合 計		18,475トン		18,490トン		18,509トン		18,532トン		18,631トン

表1-6-4 容器包装リサイクル法に基づく分別収集・再商品化の実績

品 目 名	分別収集量			再商品化量		分別収集実施市町村数		
	平成20年度 年間分別収 集見込み量 ①(計画量)	平成20年度 年間分別収 集量 ②(実績量)	達成率 ②/①	年間再商品 化量③	再商品化率 ③/②	平成20年度 分別収集 予定市町村 数④	実 施 市町村 数 ⑤	実施率 ⑤/④
無色のガラス製容器	2,044トン	1,623トン	79.4%	1,613トン	99.4%	19	18	95%
茶色のガラス製容器	1,888トン	1,394トン	73.8%	1,393トン	99.9%	19	18	95%
その他の色のガラス 製 容 器	766トン	870トン	113.6%	853トン	98.0%	19	16	84%
紙製容器包装	1,391トン	1,031トン	74.1%	990トン	96.0%	8	6	75%
ペットボトル容器	1,034トン	976トン	94.4%	978トン	100.2%	19	19	100%
プラスチック 製容器包装	4,397トン	4,043トン	91.9%	4,007トン	99.1%	13	13	100%
スチール製容器包装	1,128トン	956トン	84.8%	955トン	99.9%	21	21	100%
アルミニウム 製容器包装	1,125トン	934トン	83.0%	910トン	97.4%	21	21	100%
段ボール製	4,500トン	4,076トン	90.6%	4,076トン	100.0%	18	15	83%
紙パック	202トン	144トン	71.3%	149トン	103.5%	15	13	87%
合 計	18,475トン	16,047トン	86.9%	15,924トン	99.2%			

※実施市町村数は、平成21年3月末時点の数値。

第1章 環境への負荷の少ない循環型社会の構築

表1-6-5 1人1日当たり総排出量・リサイクル率（上位5、下位3市町村）（平成19年度）

1人1日当たり総排出量（g/人・日）			リサイクル率（%）		
1位	吉賀町	477	1位	雲南市	50.9
2位	美郷町	522	2位	美郷町	38.3
3位	知夫村	533	3位	邑南町	37.0
4位	邑南町	537	4位	吉賀町	34.6
5位	雲南市	621	5位	津和野町	29.4
⋮	⋮	⋮	⋮	⋮	⋮
19位	松江市	1,083	19位	海士町	10.2
20位	西ノ島町	1,245	20位	隠岐の島町	5.1
21位	隠岐の島町	1,264	21位	西ノ島町	1.1

2 産業廃棄物対策【廃棄物対策課】

(1) 産業廃棄物処理計画

平成18年3月に策定した「しまね循環型社

会推進計画（後期計画）」において目標を定めて、産業廃棄物の発生抑制や再生利用及び適正処理を推進しています。

表1-6-6 産業廃棄物の排出量・再生利用量・最終処分量の現況と目標（単位：千トン）

	基準年 (平成11年度)	現況 (平成19年度)	目標年 (平成22年度)
排出量 目標：平成22年度の排出量を基準年と同等又はそれ以下とする	1,622 (100%)	1,693 (104%)	1,627 (100%)
再生利用量 目標：平成22年度の再生利用率を64%以上とする	797 (49%)	904 (53%)	1,047 (64%)
最終処分量 目標：平成22年度の最終処分量を基準年に対して、52%以上削減する	441 (100%)	383 (87%)	212 (48%)

注1) 再生利用量、最終処分量については、近年のデータを基に見直しを行った。

2) 排出量の欄の（ ）内は、基準年に対する割合
再生利用量の欄の（ ）は、各年度の排出量に対する割合
最終処分量の欄の（ ）は、基準年に対する割合

(2) 処理体系

産業廃棄物の処理は、「廃棄物の処理及び清掃に関する法律」により、事業者（排出者）の責任において自ら適正に処理しなければなりません。事業者自らが処理困難のときは、知事の許可を受けた産業廃棄物処理業者に委託して処理することができますが、この場合にあっても排出事業者は適正処理責任を負うことになります。

施設の整備が必要です。平成20年度末における県下の産業廃棄物処理施設の設置状況は、表1-6-7及び1-6-8のとおりです。

産業廃棄物最終処分場の監視指導のため、5施設において放流水・浸透水及び地下水中の有害物質等を測定した結果は表1-6-9のとおりで、安定型産業廃棄物最終処分場については、浸透水において1施設で基準を上回る砒素を検出しました。

(3) 産業廃棄物処理施設（許可対象施設）の状況等

産業廃棄物を適正に処理するためには、事業者あるいは産業廃棄物処理業者による処理

また、管理型産業廃棄物最終処分場については、放流水において1施設で基準を上回るBODを検出しました。

基準を上回る砒素を検出した安定型処分場においては、周辺地下水調査では環境基準を

満たしており、浸透水が放流される河川も環境基準を満たしていることから、周辺環境へ悪影響は及ぼしていませんが、基準超過してからは廃棄物の搬入を中止しています。

現在、砒素対策のための工事が事業者によって進められているところです。

管理型処分場のBOD超過については、その後の再調査により排出基準以内であることを確認しています。

産業廃棄物焼却施設における排ガス中のダイオキシン類濃度を調査した結果は表1-6-10のとおりで、いずれの施設も排出基準以内であることを確認しています。

(4) 産業廃棄物処理業者の状況

産業廃棄物の適正処理を推進するためには、事業者自身における処理体制の充実を図っていくことが必要です。一方、(株)島根県産業廃棄物協会を中心として、健全な処理業者の育成を図っていくことも必要です。

平成20年度末における許可の区別業者数

は、表1-6-11のとおりです。

(5) 島根県環境管理センター

県民の環境保全に対する意識が高まるとともに、民間事業者による産業廃棄物処理施設の建設が困難になってきている中、公共関与により産業廃棄物処理施設を確保し、産業廃棄物の適正処理を推進するという観点から、事業者、市町村、県が出捐して(株)島根県環境管理センターを設立し、民間施設を補完するための産業廃棄物最終処分場として、「クリーンパークいずも」を建設し、平成14年4月から供用しています。また、管理型埋立地の残余容量が少なくなったことから、管理型第2期埋立地の建設を行い、平成19年11月から供用を開始しました。施設の状況は、表1-6-12のとおりです。

なお、当センターは、島根県における産業廃棄物の広域的な処理の確保を図るため、平成12年12月に国から「廃棄物処理センター」の指定を受けています。

表1-6-7 産業廃棄物中間処理施設設置状況 (許可対象施設)

(平成20年度末現在)

設置者区分	事業者	処理業者	公共	計
汚での脱水施設	3	3	1	7
汚での乾燥施設	1	2	0	3
汚での焼却施設	0	2	0	2
廃油の油水分離施設	0	3	0	3
廃油の焼却施設	0	3	0	3
廃酸又は廃アルカリの中和施設	0	0	0	0
廃プラスチック類の破碎施設	0	14	2	16
廃プラスチック類の焼却施設	2	4	0	6
木くず又はがれき類の破碎施設 (みなし許可施設含む)	1	154	2	157
コンクリート固形化施設	0	0	0	0
水銀を含む汚でのばい焼施設	0	0	0	0
シアンの分解施設	1	0	0	1
産業廃棄物の焼却施設 (特定施設含む)	4	17	0	21
計	12	202	5	219

表1-6-8 産業廃棄物最終処分場施設設置状況 (稼働中許可対象施設)

(平成20年度末現在)

設置者区分	事業者	処理業者	公共	計
遮断型処分場	0	0	0	0
安定型処分場	0	11	1	12
管理型処分場	3	3	1	7
計	3	14	2	19

第1章 環境への負荷の少ない循環型社会の構築

表1-6-9 産業廃棄物最終処分場（許可対象施設）監視指導調査結果

施設区分	調査施設数	調査対象	基準適合数	基準超過数
管理型処分場	3	放流水	2	1
		地下水	3	0
安定型処分場	2	浸透水	1	1
		地下水	2	0

測定項目 最終処分場に係る技術上の基準を定める省令による測定項目等及びダイオキシン類
(ダイオキシン類は管理型のみ)

表1-6-10 産業廃棄物焼却施設（許可対象施設）種類別の排ガス中のダイオキシン類濃度

平成20. 4. 1～21. 3. 31の間に稼働中の施設

区分	施設数	排ガス中のダイオキシン類濃度 (ng-TEQ/m ³)			
		平均値	中央値	最小値～最大値	
島根県内	合計	19 (2)	1.6 (0.056)	0.53 (0.052)	0.000014～7.2 (0.000014～0.12)
	廃プラスチック類	7 (2)	0.40 (0.056)	0.12 (0.052)	0.000014～1.7 (0.000014～0.12)
	汚泥	全て廃プラスチック類に含む			
	廃油	全て廃プラスチック類に含む			
	その他 (木くず等)	12 (0)	2.7	1.3	0.023～7.2
	未測定等	0			

注) 1. () は新設の基準適用施設
2. 未測定等はすべて廃止済み若しくは休止中

(参考) 産業廃棄物焼却施設の排ガス中におけるダイオキシン類の排出基準

燃焼室の処理能力	新設の基準	既設の基準
4 t/時以上	0.1 ng-TEQ/m ³	1 ng-TEQ/m ³
2 t/時～4 t/時	1 ng-TEQ/m ³	5 ng-TEQ/m ³
2 t/時未満	5 ng-TEQ/m ³	10 ng-TEQ/m ³

表1-6-11 産業廃棄物処理業者数

(平成20年度末現在)

区分	産業廃棄物処理業者			特別管理産業廃棄物処理業者		
	業者数 (実数)	収集運搬業	処分業 (最終処分)	業者数 (実数)	収集運搬業	処分業 (最終処分)
県内	955	923	168 (22)	70	66	7 (3)
県外	578	575	9 (0)	146	146	—
合計	1,533	1,498	177 (22)	216	212	7 (3)

表1-6-12 クリーンパークいずも施設状況

区分	管理型埋立地		安定型埋立地	全体
	第1期	第2期		
埋立面積	19千m ²	23千m ²	71千m ²	113千m ²
埋立容量	277千m ³	515千m ³	1,164千m ³	1,956千m ³
残余容量 (H21年3月末)	486千m ³		1,163千m ³	1,649千m ³

3 3Rの推進 【環境政策課・廃棄物対策課】

(1) しまねエコショップの認定

3Rの推進を図るため、ゴミの減量化・再資源化に積極的に取り組んでいる店舗を一定の基準に基づいて、平成9年度から、しまねエコショップとして認定しています。

- ・認定店舗数 273店舗
(平成20年度末現在)

(2) しまねグリーン製品の認定

循環資源を利用した製品の利用促進を図ることにより、廃棄物の発生抑制・再資源化を推進するため、県の定めた認定基準を満たしたリサイクル製品を、しまねグリーン製品として認定する制度を平成16年度に創設しました。

- ・認定製品数 37社149製品
(平成20年度末現在)

(3) しまねマイバッグキャンペーンの実施

マイバッグ持参によるレジ袋削減の取り組みを行うことをきっかけとして、ごみ削減を県民みんなで考え、行動することを目的に、

全県の「しまねエコショップ」において平成17年度から「しまねマイバッグキャンペーン」を2ヶ月間実施しています。

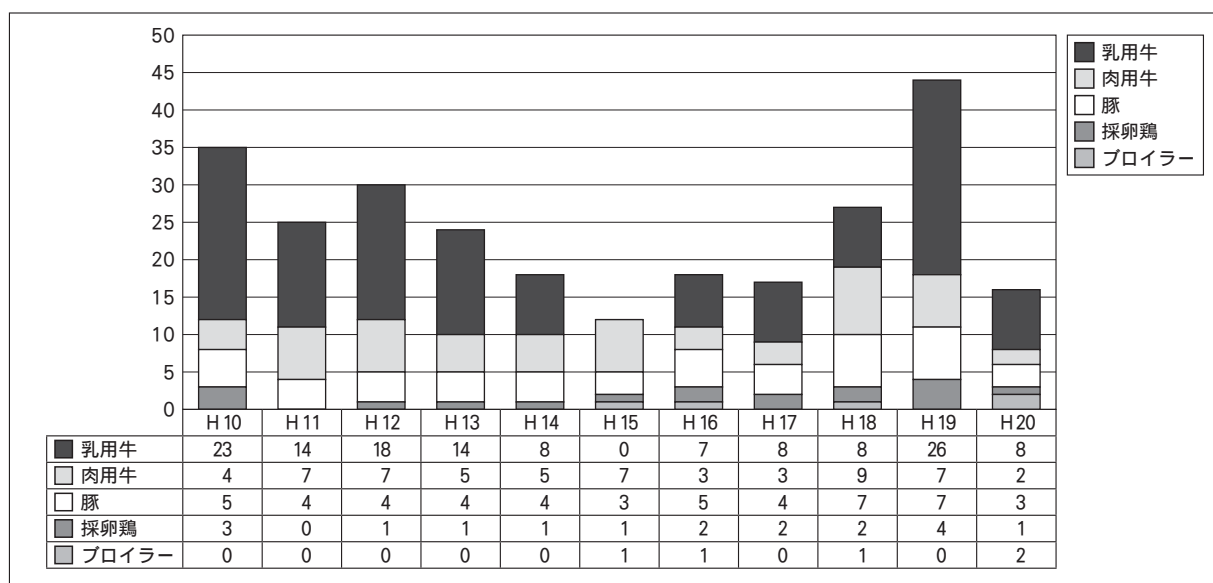
- ・応募数 平成17年度 185,371枚
平成18年度 152,968枚
平成19年度 250,362枚
平成20年度 279,219枚
- ※応募1件につき7枚のレジ袋削減

4 畜産に係る環境汚染の現況 【農畜産振興課】

畜産業は食料の供給源として重要な役割を担っていますが、他方では環境汚染の一因として取り上げられています。家畜排せつ物に起因する環境汚染に対する住民からの苦情の状況は図1-6-4のとおりです。昭和49年には339件発生していましたが、畜産生産者側でも環境保全のために努力を重ねてきた結果、年による変動はあるものの平成20年には16件とその発生件数は減少してきました。畜種別発生件数では乳用牛で多くなっていますが、畜種毎の飼養戸数から比較するとブロイラーの発生比率が高くなっています。また、苦情の種類別では水質汚濁や悪臭の占める割合が多くなっています。

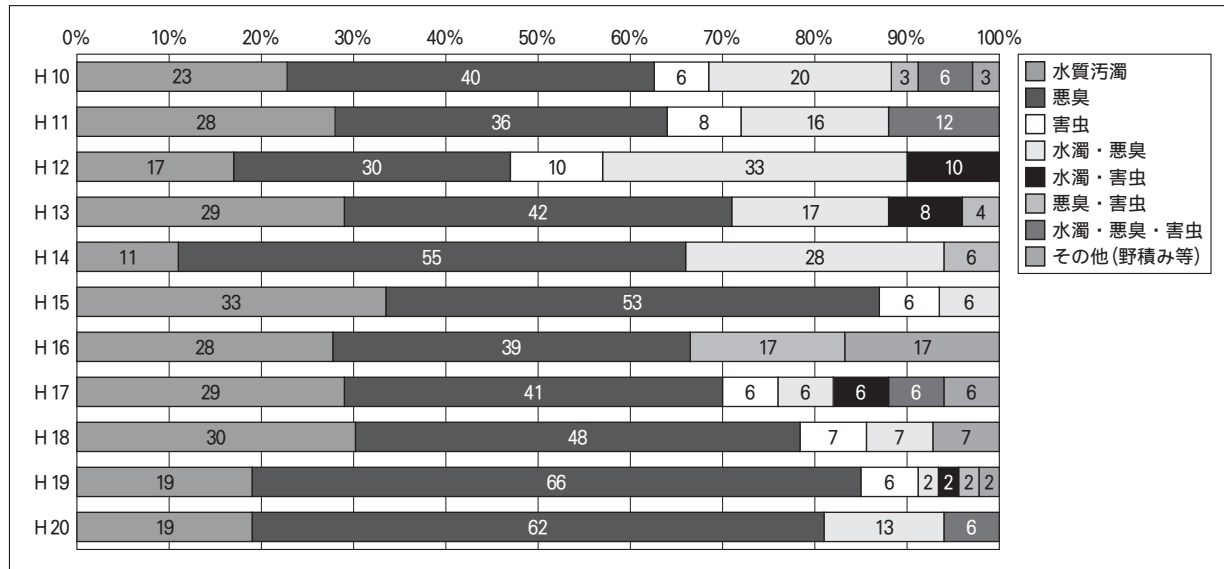
図1-6-4 環境汚染に対する苦情の推移

①畜種別件数の推移(件)



第1章 環境への負荷の少ない循環型社会の構築

②各苦情別割合の推移 (%)



1-6 資源の循環利用
及び廃棄物の減量

5 家畜ふん尿処理対策 【農畜産振興課】

(1) 土壌還元への促進

近年、畜産農家は専業化による規模拡大をしてきました。これと平行して家畜排せつ物の不適切な管理が生じ河川や地下水などが汚染され、環境に負荷を与える一因となってきたことから、「家畜排せつ物の管理の適正化及び利用の促進に関する法律」に基づき、家畜排せつ物の適正管理の徹底と保管処理施設の整備を支援してきました。

一方、最近の農作物生産においては、化学肥料偏重により地力の低下や病害虫の発生などの弊害が現われるようになったことや、消費者における安全・安心な農産物の需要の高まりから、有機質肥料を利用した農業技術の重要性が再認識され、家畜排せつ物処理施設から生産されるたい肥を有機質肥料として土壌還元する「土づくり」に取り組む耕種農家が増えてきています。

今後、畜産農家は畜産公害の発生を防ぐために責任をもって家畜排せつ物を処理しなければならないことはもちろんですが、同時に有機質肥料として耕種農家に供給することも必要であり、雑草種子等の死滅や生育障害物質を含んでいないなど良質で使い易い有機質

肥料を生産・供給することが重要です。

また、家畜排せつ物の有効な利活用を促進するために、耕畜連携の取り組みを一層推進することが必要です。

(2) 実態把握と指導体制の整備

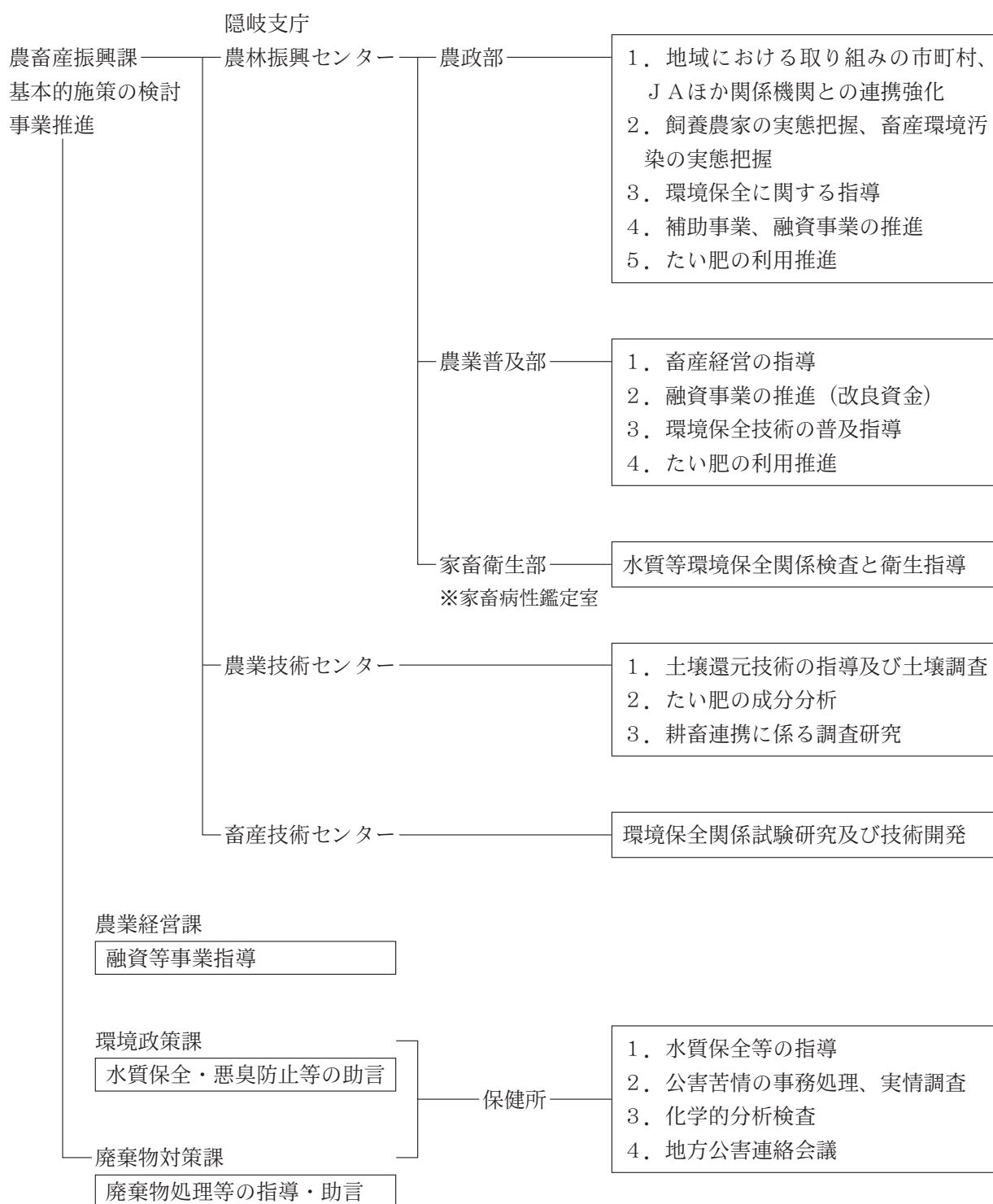
畜産環境保全対策機能分担は図1-6-5のとおりであり、各農林振興センター等が中心となって巡回指導を実施し、畜産の経営形態に即した具体的な指導を実施しています。

(3) 助成・融資などの措置

家畜排せつ物の適正な処理による環境保全を推進するため、各種の補助事業やリース、融資事業の活用を促進しています（平成20年度事業一覧は、図1-6-6のとおり）。

国の助成では、家畜排せつ物を主要なバイオマスとして位置づけ、カーボンニュートラルの観点からメタン発酵等を含めた幅広い活用を推進しています。

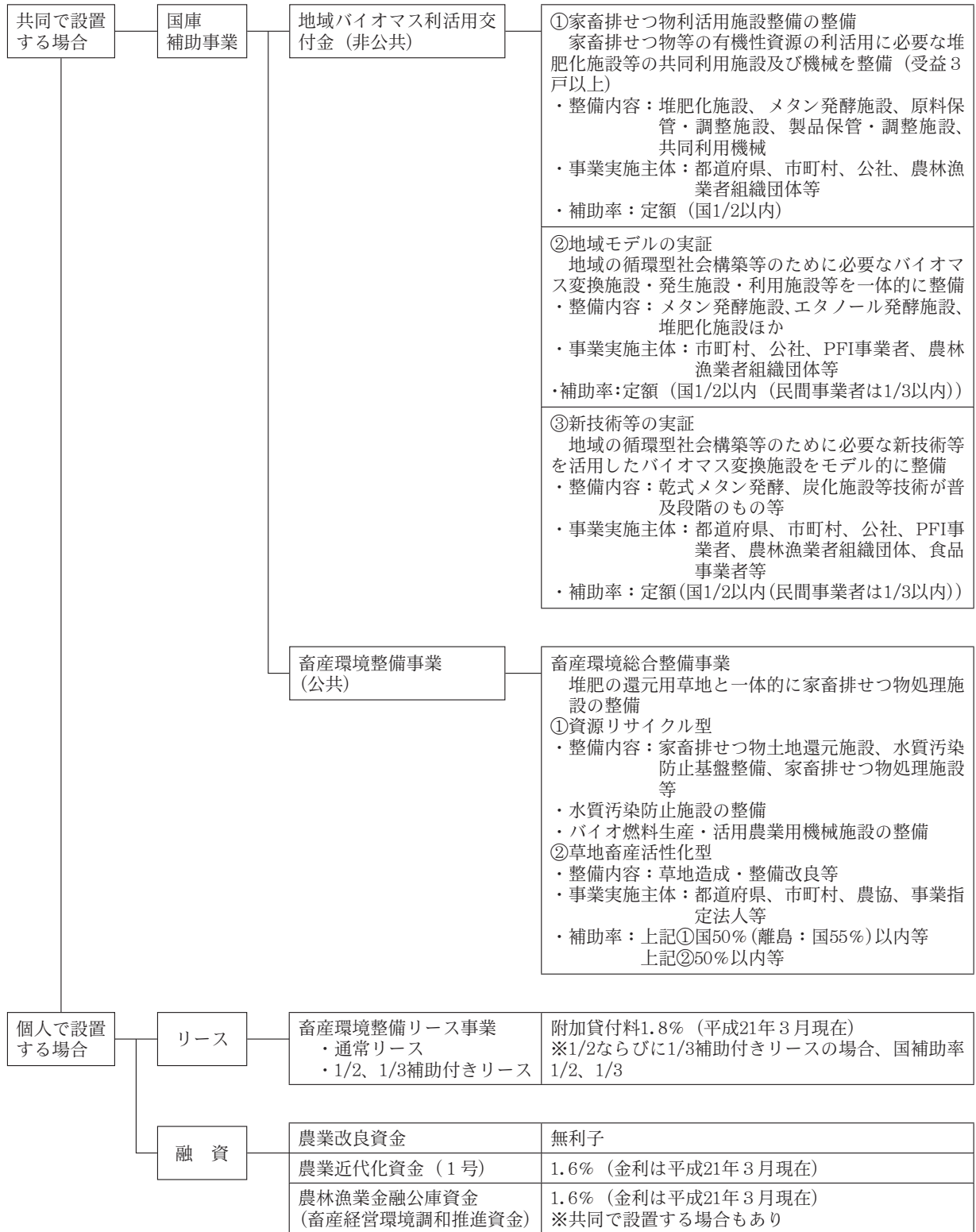
図1-6-5 畜産環境保全対策等機能分担



1-6 資源の循環利用
及び廃棄物の減量

第1章 環境への負荷の少ない循環型社会の構築

図1-6-6 家畜排せつ物処理施設整備に係る主な事業と助成制度



第7節 原子力発電所周辺環境安全対策の推進 【消防防災課（原子力安全対策室）】

原子力発電所の安全規制については、「核原料物質、核燃料物質及び原子炉の規制に関する法律」などの関係法令に基づき、国が一元的に行っていますが、県としては、原子力発電所周辺の地域住民の健康と安全を守る立場から、松江市とともに中国電力㈱と「島根原子力発電所周辺地域住民の安全確保等に関する協定」（以下「安全協定」という。）を締結しています。県は安全協定を厳正に運用することにより、環境放射線監視や温排水調査、発電所の運転状況等の把握等を行って安全確保に万全を期しています。また安全協定に基づいて、中国電力㈱から事前了解願いがあった島根原子力発電所2号機でのプルサーマル計画については、平成21年3月に事前了解する旨、中国電力

㈱へ回答しました。

一方、しまね原子力広報誌「アトムの広場」や新聞掲載、環境放射線情報システムなどを通じて環境放射線調査結果等の公表や原子力安全に関する知識の普及に努めています。

さらに、原子力環境センター、原子力防災センター及び島根原子力発電所等の原子力関連施設見学会を開催し、環境放射線の監視体制や原子力発電所に対する県としての安全確保対策等について、理解を得るとともに啓発を図っています。

また、原子力発電所の万一の緊急事態に備え、原子力災害対策特別措置法及び災害対策基本法に基づき、地域防災計画（原子力災害編）により、各種の防災対策を実施しています。

1 原子力発電所の現況

(1) 島根原子力発電所の概要

サイト名	炉型	電気出力	試運転開始	営業運転開始	備考
1号機	沸騰水型軽水炉	46万kW	昭和48.12.2	昭和49.3.29	
2号機	同上	82万kW	昭和63.7.11	平成元.2.10	

(2) 原子力発電所の運転状況

平成20年度の島根原子力発電所の運転状況は、次のとおりでした。

	定期検査等	設備利用率	新燃料輸送搬入	使用済燃料搬出	備考
1号機	・第27回定期検査 (~H20 5/14) (上記以外は営業運転)	96.4%	11/14 (68体)	9/17 (110体)	
2号機	・第15回定期検査 (H20 9/7~) (上記以外は営業運転)	45.2%	4/17 (152体)	—	

※設備利用率 = (発電電力量) / (認可出力 × 暦時間数) × 100 (%)

(3) 原子力発電所周辺の安全対策等

① 安全協定に基づき、中国電力㈱から次の連絡を受け必要な対応を行いました。

ア 平常時の連絡（毎月）

発電所の運転状況や放射性廃棄物の管理状況、敷地境界モニタリングポストの測定結果等について、連絡を受け適時イ

ンターネットや環境放射線等調査結果報告書で公表しました。

また、発電所の運転状況については、とりまとめ毎月原則として20日に公表しています。

イ 核燃料物質等の輸送

新燃料及び使用済燃料の輸送計画につ

いては、事前に連絡を受け、核物質防護上支障のない情報について、直ちに公表するとともに新燃料の搬入時及び使用済燃料の搬出時には職員が立ち会い、安全に搬入・搬出が行われたことを確認し、核物質防護上支障のない方法で公表しました。

② 立入調査

安全協定に基づき、島根原子力発電所への立入調査等を計14回実施しました。(うち安全協定第10条(異常時における連絡)に基づく立入調査は5回)

ア 原子力発電設備に係る点検結果を踏まえた再発防止対策の実施状況確認(平成20年6月)

イ 1号機高圧注水系ポンプ駆動用タービンの自動停止(平成20年7月)

ウ 1号機原子炉隔離時冷却系の自動隔離(平成20年7月)

エ 1号機高圧注水系ポンプ駆動用タービンの自動停止(平成20年8月)

オ 2号機「D-主蒸気管モニタ」低警報発生(平成20年9月)

カ 3号機建設工事エリアでのボヤ(平成21年2月)

キ 1号機制御棒の誤挿入(平成21年3月)

③ 2号機におけるウラン・プルトニウム混合酸化物燃料の使用の計画(プルサーマル計画)に係る事前了解

県は、平成17年9月12日に、中国電力㈱から島根原子力発電所2号機におけるウラン・プルトニウム混合酸化物燃料(以下「MOX燃料」と言う。)の使用計画について事前了解の申し入れを受けました。

同年11月から平成18年5月まで10回にわたって開催された「プルトニウム混合燃料に関する懇談会」の検討結果及び安対協顧問の専門的意見をふまえて、申し入れに対して基本的に了解する旨の回答を平成18年10月23日に行いました。その後、本件に関して国が行った安全審査の結果について国から詳しく説明を聞くとともに県の原子力安全顧問の意見も聞いた上で、平成21年3

月24日、松江市とともに申し入れに対する事前了解をしました。

事前了解の回答をするにあたっては、MOX燃料の取扱いについて万全を期すこと、耐震安全性について新たな知見が出れば適切に対応すること、原子力発電の安全性に関して地域住民に積極的かつ分かりやすい広報を行うことを強く要望しました。

2 環境放射線の監視

県は、安全協定に基づいて環境放射線等測定計画を年度ごとに定め、それに基づいて監視調査を行っています。

調査結果は「島根原子力発電所周辺環境放射線等測定技術会」で検討評価され、四半期毎及び年度ごとにとりまとめて公表しています。

(1) 調査結果の概要

調査結果については、前年度までの調査資料と比較検討した結果、島根原子力発電所の運転による異常は認められませんでした。

① 空間放射線量の測定

ア 熱蛍光線量計(TLD)による空間放射線積算線量の測定値は、一部の地点で平常の変動幅をわずかに超える値がありましたが、測定環境の変化又は雷雲の影響によるものでした。

イ モニタリングポストによる空間放射線量率の連続測定については、平常の変動幅を外れる値がありましたが、降雨等の気象データや関連資料等を検討した結果、いずれも降水による線量率の上昇、積雪又は確率的な変動による線量率の低下でした。

「平常の変動幅」…測定条件がよく管理されており、かつ原子力施設が平常運転を続けている限り、測定値の変動はある幅の中に収まるはずであり、これを「平常の変動幅」と呼ぶ。

(「環境放射線モニタリングに関する指針」より)

- ② 地表面における人工放射能測定
一部地点で¹³⁷Csが検出されましたが、いずれも一般環境で認められる程度の値であり、過去の大気圏内核実験等の影響によるものでした。
- ③ 環境試料中の放射能測定
核種分析対象試料のうち、農産物、海産物、植物等の一部の試料から¹³⁷Cs、⁹⁰Sr、トリチウムが検出されました。いずれも過去の大気圏内核実験等及び自然放射能等の影響によるものでした。

(2) 原子力環境センターの運用

平成12年度、保健環境科学研究所内に新たな組織として「原子力環境センター」が設置されました。

また、平成15年3月には緊急時対応を含めた環境放射線監視と原子力広報活動の拠点施設として「原子力環境センター棟」を整備し、同年5月から運用しています。

① 整備概要

- 庁舎名：島根県原子力環境センター
所 在：松江市西浜佐陀町582-1番地(島根県保健環境科学研究所敷地内)
構造・規模：鉄筋造 2階建て、延床面積約1,672㎡
事業費：638百万円、備品整備・機器移設費等：119百万円

② 機能

- ア 原子力発電所周辺の環境放射線監視
島根原子力発電所から放出される放射性物質の影響を監視するため、環境放射線測定や、環境試料中の放射能測定を行っています。
- イ 広報・学習機能
映像や図書等により、島根県の原子力安全対策や原子力環境センターの役割・機能について情報提供できるよう広く開放しています。
- ウ 緊急時モニタリングセンター機能
大量の放射性物質が環境に放出された場合などの緊急事態には、原子力環境セ

ンターに緊急時モニタリングセンターを設置し、モニタリング体制を強化します。

3 島根県原子力発電所周辺環境安全対策協議会

県は、「島根原子力発電所周辺の環境放射線等の調査結果を把握し、住民の健康と安全の確保について県民一般への周知を図る」ことを目的として、島根県原子力発電所周辺環境安全対策協議会を設置しています。

第63回（平成21年2月10日に開催）

○主な議題

- ア 島根原子力発電所周辺環境放射線等調査結果、測定計画について
イ 島根原子力発電所の運転状況等について
ウ 島根原子力発電所2号機のプルサーマルについて
エ 島根原子力発電所の耐震安全性について

4 原子力広報

原子力や放射線に関する知識の普及を図るため、各種広報事業を実施しています。

(1) 環境放射線測定結果や発電所情報のリアルタイム表示

県庁県民室などに設置している環境放射線情報システム表示装置に、環境放射線の測定結果（発電所周辺の11カ所に設定している環境放射線連続測定装置）や発電所情報（注1）をリアルタイム（2分毎更新）表示するとともに、原子力や放射線に関する啓発アニメーション等を放映しています。

① 表示装置設置場所

県庁県民室、松江市本庁、松江市鹿島支所、松江市島根支所

② 街頭文字表示盤(データ等文字のみ表示)設置場所

旧鹿島町（恵曇公民館前、御津公民館前、

御津モニタリングステーション、古浦モニタリングステーション、北講武モニタリングポスト、片句モニタリングポスト)

旧松江市（北消防署前）

旧島根町（中央公民館前）

島根県原子力防災センター

③ インターネットによるデータ公開

県のホームページ（注2）に環境放射線測定結果と発電所情報をリアルタイム（2分毎更新）で公開しています。

（注1）発電所情報：発電出力、敷地境界モニタリングポスト値、排気筒モニタ値など

（注2）URL：<http://www.pref.shimane.jp/section/houshanou/data.htm>

(2) 広報誌、新聞による広報

原子力広報誌「アトムの広場」を年4回発行するとともに、新聞掲載による測定結果の広報を年4回実施しました。

配布先：松江市住民に自治会による配布、
その他県下各市町村等

配布総数：79,000部×4回

(3) 見学会開催

一般住民等を対象として、「原子力関連施設見学会」を年9回開催しました。

参加者は、合計で349名でした。

【見学先】

- ・島根県原子力防災センター
- ・島根県原子力環境センター
- ・中国電力(株)島根原子力発電所

5 原子力防災

原子力発電所の万一の緊急事態に備え、原子力災害対策特別措置法及び地域防災計画（原子力災害編）に基づき、放射線測定器、放射線防護資機材などの原子力防災資機材整備、防災業務従事者の研修事業、原子力防災訓練の実施、原子力防災についての広報などの事業を実施しました。

また、原子力災害時の応急対策の拠点施設となる島根県原子力防災センター（オフサイトセンター）の機能を維持し、原子力防災体制の充

実、強化を図っています。

(1) 原子力防災訓練の実施

原子力防災訓練は、平成13年度から個別訓練と総合訓練を交互に毎年実施することとしていますが、20年度は、平成20年10月28日(火)に、原子力緊急時における防災業務関係者の対応力向上と関係機関相互の協力体制の強化を図ること、及び住民・学校等の参加により、原子力災害発生時の避難対応力の向上を図るとともに、原子力防災に対する理解の向上を図ることを目的に個別訓練を実施しました。

① 訓練項目及び内容

ア 初動対応訓練（緊急時通信連絡訓練）

○緊急時の連絡体制に基づく原子力発電所のトラブル初動段階から原子力災害対策特別措置法第10条通報までにおける防災業務関係機関の通信連絡訓練を実時間に近い形で実施しました。

イ 緊急時モニタリング訓練

○初動対応から緊急事態解除までの緊急時モニタリングセンター設置運営及び緊急時モニタリングについて訓練を実施しました。

ウ 緊急被ばく医療活動訓練

○発電所で放射性物質による汚染患者が発生した想定での救急車による救急搬送、救護所への要員派遣、スクリーニングの実施、安定ヨウ素剤内服液調剤訓練を実施しました。

エ 住民の避難措置等訓練

○松江市鹿島、古江及び島根地区（以下「3地区」という）の住民を対象とした屋内退避指示の伝達を行うとともに、3地区の住民約120名が参加し、避難訓練を実施しました。なお、避難訓練は土砂崩れにより道路が一部遮断されたとの想定で、住民の方には当日に集合場所を知らせるなどより実践的な形で実施しました。

○3地区の消防団による避難誘導や避難状況等の確認活動や避難所で避難住民が参加する防災学習等を実施しまし

- た。
- オ 学校等の避難措置等訓練
- 学校、幼稚園及び保育所（園）への緊急時通信連絡を行い、教員等による児童等への連絡、誘導及び屋内退避の訓練を実施しました。
 - 訓練参加校のうち恵曇小学校の児童及び教員等約50名による避難訓練を実施し、避難所へ避難した児童と保護者へ

の連絡方法と受け渡しの手順の確認を行いました。

- カ 災害時要援護者の避難措置訓練
- 松江市の災害時要援護者避難支援登録制度に沿って、災害時要援護者を福祉車両等により避難所へ搬送する訓練を実施しました。
- ② 参加者数等
75機関 約7,900名

(2) 主要な原子力防災資機材の現況

(平成21. 3. 31現在)

名 称	数 量	所 有 ・ 保 管 機 関
サーベイメータ (GM式)	83	保環研8、県警10、松江消防2、中病3、医療対策課60
サーベイメータ (電離箱式)	31	保環研10、県警19、中病1、松江消防1
サーベイメータ (シンチレーション)	50	保環研13、県警18、中病6、松江消防1、医療対策課12
ポケットサーベイメータ	49	保環研10、松江市本庁12、松江市鹿島支所12、松江市島根支所12、日赤3
ポケット線量計	616	保環研162、中病60、医療対策課394
アラーム付き個人被ばく線量計	891	消防防災課16、保環研95、県警130、松江市本庁30、松江市鹿島支所30、松江市島根支所30、松江消防110、日赤36、中病20、医療対策課394
TLD測定用素子	300	保環研300
防護服	1,962	保環研150、県警960、松江市本庁40、松江市鹿島支所50松江市島根支所20、松江消防390、中病35、日赤36、医療対策課281
特殊防護服	249	保環研5、県警190、松江消防54
ヨウ素剤 (50mg/粒)	54万粒	松江市本庁15万、松江市鹿島支所2万、松江市島根支所1万、中病18万、松江市立病院15万、松江保健所3万

(3) 研修事業

- ① 県主催による研修
緊急時モニタリング研修会
受講者 延べ 105名
- ② 研修会、講習会への派遣 96名

JCO東海事業所臨界事故を教訓に制定された原子力災害対策特別措置法において、国と地方公共団体との連携強化を図るため、緊急時に国、県、市等の関係者が一堂に会する拠点（オフサイトセンター）を全国の原子力施設立地地域に整備することとなりました。

(4) 広報事業

パンフレット「原子力防災のしおり」を72,000部作成し、旧鹿島町、旧松江市、旧島根町に松江市の自治会を通じて配布をしました。

島根県においては、平成13年3月に着工し、建屋が同年12月に完成、その後国が通信システム機器等を整備して平成14年3月上旬に完成したことにより、3月29日に原子力災害対策特別措置法第12条第1項の規定に基づく緊急事態応急対策拠点施設の指定を経済産業大臣から受け、同年4月から運用を開始し、活用しています。

(5) オフサイトセンターの活用

平成11年9月に発生したウラン加工施設

第1章 環境への負荷の少ない循環型社会の構築

整備概要

- ① 庁舎名：島根県原子力防災センター
- ② 所 在：松江市内中原町52番地
(県庁西側敷地内)
- ③ 機 能
 - ア 緊急時：国、県、松江市、事業者、防災関係機関が緊急事態に関する情報を交換し、それぞれが実施する応急対策について相互に協力するため、原子力災害合同対策協議会を設置します。
 - イ 平常時：原子力防災専門官が常駐し、地域における原子力防災の拠点として、原子力防災訓練、住民に対する広報・防災知識の普及等に活用します。