

平成23年度

# 公営企業会計決算の概要

平成24年10月2日

島根県企業局

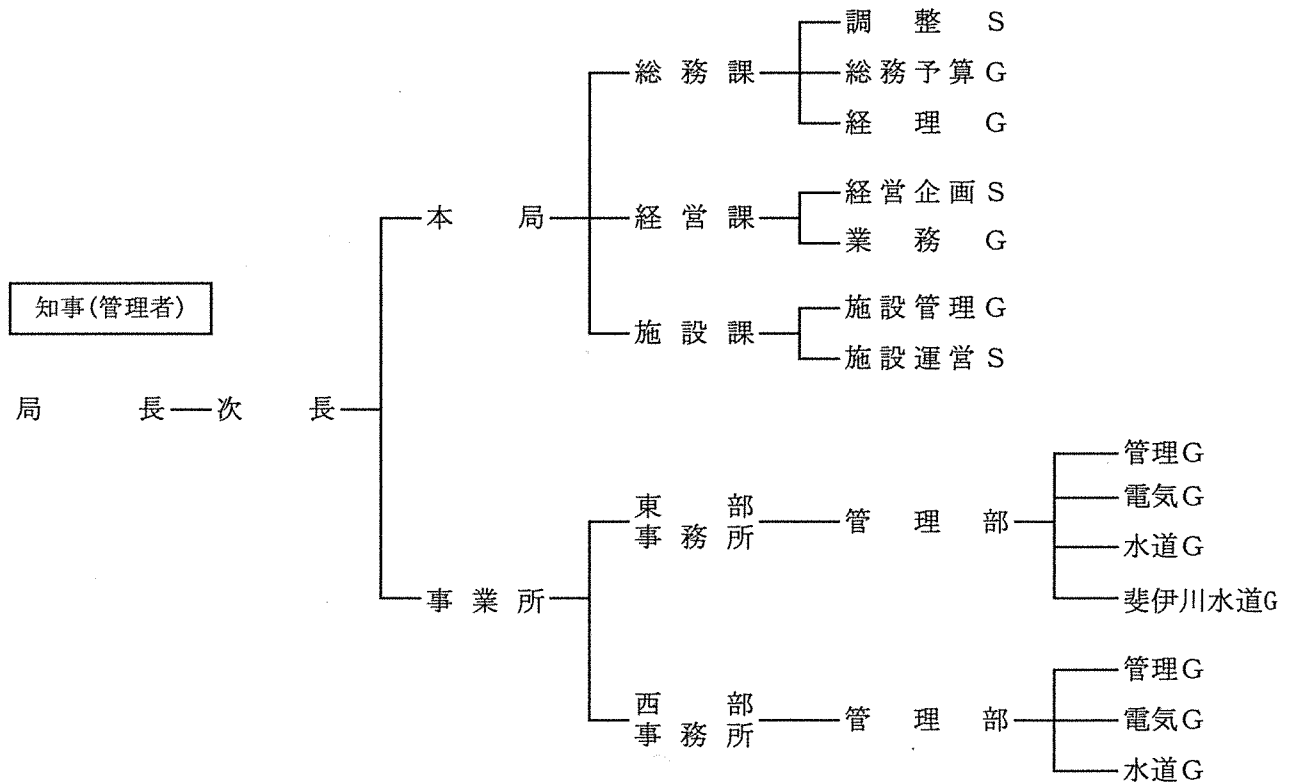
# 1. 企業局所管事業

## (1) 事業

| 事業名     |            | 概要   |
|---------|------------|--|
| 電気事業    | 水力発電       | 三成発電所他、13発電所14発電機<br>最大出力合計 28,950kW   |
|         | 風力発電       | 隠岐大峯山風力発電所<br>定格出力1,800kW=600kW×3基<br>江津高野山風力発電所<br>定格出力20,700kW=2,300kW×9基<br>出力合計 22,500kW |
| 工業用水道事業 | 飯梨川工業用水道事業 | 給水先：松江市、安来市の事業所  |
|         | 江の川工業用水道事業 | 給水先：江津地域拠点工業団地の事業所   |
| 水道事業    | 飯梨川水道事業    | 給水先：松江市・安来市  |
|         | 斐伊川水道事業    | 給水先：松江市・出雲市・雲南市、斐川宍道水道企業団  |
|         | 江の川水道事業    | 給水先：大田市・江津市  |
| 宅地造成事業  | 江島工業団地     | 造成面積：21.6ha  |
|         | 江津地域拠点工業団地 | 造成面積：21.3ha  |

## (2) 組織

(平成24年3月31日現在)



## (3) 職員の配置状況

(単位：人)

| 区分  | 平成23年度 (H24. 3. 31) |     |    | 平成22年度 (H23. 3. 31) |     |    | 増減  |     |     |     |
|-----|---------------------|-----|----|---------------------|-----|----|-----|-----|-----|-----|
|     | 定数内                 | 定数外 | 計  | 定数内                 | 定数外 | 計  | 定数内 | 定数外 | 計   |     |
| 本局  | 局長・次長               | 2   | —  | 2                   | 2   | —  | 2   | 0   | —   | 0   |
|     | 総務課                 | 11  | 1  | 12                  | 11  | 2  | 13  | 0   | △ 1 | △ 1 |
|     | 経営課                 | 8   | 0  | 8                   | 8   | 0  | 8   | 0   | 0   | 0   |
|     | 施設課                 | 7   | 1  | 8                   | 11  | 1  | 12  | △ 4 | 0   | △ 4 |
|     | 計                   | 28  | 2  | 30                  | 32  | 3  | 35  | △ 4 | △ 1 | △ 5 |
| 事業所 | 東部事務所               | 32  | 12 | 44                  | 32  | 6  | 38  | 0   | 6   | 6   |
|     | 西部事務所               | 18  | 6  | 24                  | 18  | 7  | 25  | 0   | △ 1 | △ 1 |
|     | 計                   | 50  | 18 | 68                  | 50  | 13 | 63  | 0   | 5   | 5   |
| 合計  | 78                  | 20  | 98 | 82                  | 16  | 98 | △ 4 | 4   | 0   |     |

## 2. 会計別決算の概要

### 電 気 事 業 会 計

#### (1) 事業概要

- 水力発電事業は平成23年4月から志津見発電所の運転を開始し、13発電所で発電。  
平成23年度の供給電力量は155,503,456kWhで目標電力量の111.5%。
- 風力発電事業は隠岐大峯山及び江津高野山による2発電所で発電。  
平成23年度の供給電力量は35,900,968kWhで目標電力量の92.2%。

#### (2) 収益的収支

- 平成23年度は増収増益
  - ・営業収益は、水力、風力ともに前年度を上回る供給発電量により前年度比132百万円増収
  - ・営業費用は志津見発電所営業開始による経費増などから前年度比94百万円の増
  - ・事業外収益、事業外費用は、他会計在籍分の退職手当の減等により収益は20百万円、費用は16百万円の減
- 当期純利益は前年度比55百万円増の82百万円
- 施設別では、水力発電が139百万円の黒字、風力発電が57百万円の赤字
  - ・水力発電は供給電力量の増などにより前年度比17百万円増益
  - ・風力発電は、隠岐大峯山、江津高野山ともに供給電力量の増により前年度に比べ改善したものの、隠岐大峯山風力で18百万円、江津高野山風力で39百万円の赤字

#### (3) 資本的収支

- 支出は、新八戸川送電線鉄塔化などの建設改良費と企業債償還金など合わせて633百万円
- 収入は企業債借入などにより合わせて186百万円
- 収支不足額447百万円は減債積立金と損益勘定留保資金などにより補てん

#### (4) 貸借対照表

- 建設仮勘定は志津見発電所や新八戸川送電線鉄塔化工事の完成により本勘定へ振替
- 期末現金預金残高は671百万円で前年度比254百万円の増
- 内部留保資金は収益的収支の資金増などにより前年度比281百万円の増

#### 《参考》供給電力量

##### 水力発電事業

(単位：kWh)

| 年 度     | 目標電力量A      | 供給電力量B      | B/A    |
|---------|-------------|-------------|--------|
| 23 (a)  | 139,454,000 | 155,503,456 | 111.5% |
| 22 (b)  | 131,900,000 | 123,128,724 | 93.4%  |
| (a)/(b) | 105.7%      | 126.3%      | —      |

##### 風力発電事業

(単位：kWh)

| 年 度     | 目標電力量A     | 供給電力量B     | B/A   |
|---------|------------|------------|-------|
| 23 (a)  | 38,953,000 | 35,900,968 | 92.2% |
| 22 (b)  | 43,276,000 | 32,899,016 | 76.0% |
| (a)/(b) | 90.0%      | 109.1%     | —     |

| 区分       | 年度 | 隠岐大峯山 | 江津高野山 |
|----------|----|-------|-------|
| 設備稼働率(%) | 23 | 80.0  | 90.0  |
|          | 22 | 65.9  | 87.5  |
| 設備利用率(%) | 23 | 26.2  | 18.3  |
|          | 22 | 22.3  | 17.1  |

(注) ・設備稼働率 =  $\frac{\text{年間運転可能時間 (全時間一点検、故障による停止時間)}}{365日 \times 24時間}$

・設備利用率 =  $\frac{\text{年間総発電電力量}}{\text{最大出力} \times 365日 \times 24時間}$

## 平成23年度電気事業会計決算状況

(単位：百万円)

| 【収益的収支】 |                | 23年度<br>(a) | 22年度<br>(b) | 比較増減<br>(a-b) | 備 考(前年度対比)                               |
|---------|----------------|-------------|-------------|---------------|--|
| 1       | 営業収益 (A)       | 1,589       | 1,457       | 132           |  |
| 2       | うち水力発電電力料      | 1,204       | 1,104       | 100           | 志津見発電所運転開始に伴う増供給電力量の増(対目標比：93.4%→111.5%) |
| 3       | うち風力発電電力料      | 380         | 348         | 32            | 供給電力量の増(対目標比：76.0%→92.2%)                |
| 4       | 営業費用 (B)       | 1,482       | 1,388       | 94            | 志津見発電所分経費の増など                            |
| 5       | 営業収支 A-B=C     | 107         | 69          | 38            |  |
| 6       | 財務収益・事業外収益 (D) | 52          | 72          | △ 20          | 他会計からの退職手当負担金の減等                         |
| 7       | 財務費用・事業外費用 (E) | 88          | 104         | △ 16          | 他会計在籍分の退職手当の減等                           |
| 8       | 経常収支 C+D-E=F   | 71          | 37          | 34            |  |
| 9       | 特別利益 (G)       | 11          | 0           | 11            | 過年度における風力発電修繕に係る共済金                      |
| 10      | 特別損失 (H)       | 0           | 10          | △ 10          | H22：企業債繰上償還補償金                           |
| 11      | 当期純損益F+G-H     | 82          | 27          | 55            |  |

| 【施設別当期純損益】 |       | 23年度<br>(a) | 22年度<br>(b) | 比較増減<br>(a-b) | 備 考(前年度対比)                   |
|------------|-------|-------------|-------------|---------------|------------------------------|
| 12         | 水力発電  | 139         | 122         | 17            | 供給電力量の増に伴う料金収入の増による増益        |
| 13         | 風力発電  | △ 57        | △ 95        | 38            |                              |
| 14         | 隠岐大峯山 | △ 18        | △ 32        | 14            | 供給電力量の増に伴う収入増及び修繕費等の減による収支改善 |
| 15         | 江津高野山 | △ 39        | △ 63        | 24            | 供給電力量の増に伴う収入増等による収支改善        |

| 【資本的収支】 |            | 23年度<br>(a) | 22年度<br>(b) | 比較増減<br>(a-b) | 備 考(H23内訳：主なもの)                             |
|---------|------------|-------------|-------------|---------------|---|
| 16      | 資本的収入 X    | 186         | 120         | 66            | 企業債178百万円、投資回収金6百万円、ダム負担金精算返還金2百万円          |
| 17      | 資本的支出 Y    | 633         | 1,059       | △ 426         | 建設改良費203百万円、企業債償還金380百万円、工業用水道会計へ借入金償還50百万円 |
| 18      | 資本的収支差 X-Y | △ 447       | △ 939       | 492           | 減債積立金(79百万円)と損益勘定留保資金(359百万円)等で補てん          |

| 【貸借対照表】 |         | 期末     | 期首     | 比較増減    | 備 考                                       |
|---------|---------|--------|--------|---------|---|
| 19      | 固定資産    | 12,492 | 12,868 | △ 376   | 主に減価償却による減                                |
| 20      | うち建設仮勘定 | 0      | 1,428  | △ 1,428 | 志津見発電所建設工事、新八戸川送電線鉄塔化工事の完了により建設仮勘定を本勘定に振替 |
| 21      | 流動資産    | 886    | 592    | 294     |   |
| 22      | うち現金預金  | 671    | 417    | 254     | 収益的収支における資金の増                             |
| 23      | 資産合計    | 13,378 | 13,460 | △ 82    |   |
| 24      | 固定負債    | 358    | 282    | 76      | 退職給与引当金、修繕引当金の増                           |
| 25      | 流動負債    | 91     | 79     | 12      | 未払金等の増                                    |
| 26      | 負債合計    | 449    | 361    | 88      |   |
| 27      | 資本金     | 9,361  | 9,534  | △ 173   | 企業債償還による減                                 |
| 28      | 剰余金     | 3,568  | 3,565  | 3       | 未処分利益の増                                   |
| 29      | 資本合計    | 12,929 | 13,099 | △ 170   |   |

| 【内部留保資金】 |        | 23年度<br>(a) | 22年度<br>(b) | 比較増減<br>(a-b) | 備 考           |
|----------|--------|-------------|-------------|---------------|---------------|
| 30       | 年度末現在高 | 795         | 514         | 281           | 収益的収支における資金の増 |

# 工業用水道事業会計

## (1) 事業概要

- 飯梨川工業用水道事業
  - ・水源：布部ダム      ・取水地点：安来市上坂田町地内
  - ・給水先：松江市、安来市の32事業所      ・給水能力：日量34,000m<sup>3</sup>
  - ・平成23年度実績：〔使用水量〕日量平均20,280m<sup>3</sup>、〔料金収入〕129百万円余
- 江の川工業用水道事業
  - ・水源：八戸ダム      ・取水地点：江津市松川町地内
  - ・給水先：江津地域拠点工業団地の1事業所      ・給水能力：日量15,000m<sup>3</sup>
  - ・平成23年度実績：〔使用水量〕日量平均2,000m<sup>3</sup>、〔料金収入〕18百万円余
- 神戸川工業用水道事業
  - ・平成24年3月、一般会計へ移管

## (2) 収益的収支

- 営業収益は、飯梨川工水の給水量減などにより前年度比4百万円減収
- 営業費用は、配置人員1名減による人件費の減などにより前年度比6百万円の減
- 営業外費用は、企業債利息の減等により前年度比4百万円の減
- 当期純損失は前年度比7百万円減の21百万円(累積欠損金は607百万円)
- 施設別には、飯梨川工水が11百万円の黒字、江の川工水が32百万円の赤字
  - ・飯梨川工水は人件費等の経費の減などにより前年度比8百万円増益
  - ・江の川工水は給水量低迷により前年度と変わらず32百万円の赤字

## (3) 資本的収支

- 主なものは、神戸川工水の一般会計移管に伴う一般会計補助金(2,646百万円)を収入し、一般会計借入金(1,130百万円)を償還  
(企業債未償還額1,516百万円は平成24年度に償還)
- 収入は企業債借入などにより合わせて3,031百万円
- 支出は、建設改良費と企業債償還金など合わせて1,558百万円

## (4) 貸借対照表

- 神戸川工水の移管により固定資産(建設仮勘定)が減少
- 一般会計補助金による収入資金のうち平成24年度に償還する企業債相当額を一時的に保有していることから期末現金預金残高は1,719百万円で前年度比1,548百万円の増
- 内部留保資金も企業債償還相当額の保有により前年度比1,533百万円の増

### 《参考》使用水量と料金収入

#### 飯梨川工業用水道事業

(単位：m<sup>3</sup>、千円)

| 年 度     | 年間給水能力A    | 年間使用量B    | 売水率B/A | 料金収入    |
|---------|------------|-----------|--------|---------|
| 23 (a)  | 12,444,000 | 7,422,343 | 59.6%  | 129,920 |
|         | 日量 34,000  | 日量 20,280 |        |         |
| 22 (b)  | 12,410,000 | 7,669,600 | 61.8%  | 134,218 |
|         | 日量 34,000  | 日量 21,013 |        |         |
| (a)/(b) | —          | 96.8%     | —      | 96.8%   |

#### 江の川工業用水道事業

(単位：m<sup>3</sup>、千円)

| 年 度     | 年間給水能力A   | 年間使用量B   | 売水率B/A | 料金収入   |
|---------|-----------|----------|--------|--------|
| 23 (a)  | 5,490,000 | 732,179  | 13.3%  | 18,307 |
|         | 日量 15,000 | 日量 2,000 |        |        |
| 22 (b)  | 5,475,000 | 699,548  | 12.8%  | 17,784 |
|         | 日量 15,000 | 日量 1,917 |        |        |
| (a)/(b) | —         | 104.7%   | —      | 102.9% |

## 平成23年度工業用水道事業会計決算状況

(単位：百万円)

| 【収益的収支】    |            | 23年度<br>(a) | 22年度<br>(b) | 比較増減<br>(a-b) | 備 考(前年度対比)  |
|------------|------------|-------------|-------------|---------------|---|
| 1          | 営業収益 (A)   | 148         | 152         | △ 4           |   |
| 2          | うち給水収益     | 148         | 152         | △ 4           | 飯梨川売水率の減 (61.8%→59.6%)<br>江の川売水率の増 (12.8%→13.3%)  |
| 3          | 営業費用 (B)   | 165         | 171         | △ 6           | 配置人員1名減による人件費の減等                                  |
| 4          | 営業収支 A-B=C | △ 17        | △ 19        | 2             |   |
| 5          | 営業外収益 (D)  | 16          | 14          | 2             | 江の川工水送水管布設工事の受託分の増                                |
| 6          | 営業外費用 (E)  | 20          | 24          | △ 4           | 企業債利息の減等  |
| 7          | 当期純損益C+D-E | △ 21        | △ 29        | 8             |   |
| 8          | 累積欠損金      | 606         | 585         | 21            |   |
| 【施設別当期純損益】 |            | 23年度<br>(a) | 22年度<br>(b) | 比較増減<br>(a-b) | 備 考(前年度対比)  |
| 9          | 飯梨川工業用水道事業 | 11          | 3           | 8             | 人件費等の経費減による増益                                     |
| 10         | 江の川工業用水道事業 | △ 32        | △ 32        | 0             |   |
| 【資本的収支】    |            | 23年度<br>(a) | 22年度<br>(b) | 比較増減<br>(a-b) | 備 考(H23内訳：主なもの)                                   |
| 11         | 資本的収入 X    | 3,031       | 418         | 2,613         | 一般会計補助金2,705百万円、一般会計借入金189百万円、企業債87百万円、投資回収金50百万円 |
| 12         | 資本的支出 Y    | 1,558       | 513         | 1,045         | 長期借入金償還金1,133百万円、建設改良費182百万円、企業債償還金243百万円         |
| 13         | 資本的収支差 X-Y | 1,473       | △ 95        | 1,568         |   |
| 【貸借対照表】    |            | 期末          | 期首          | 比較増減          | 備 考   |
| 14         | 固定資産       | 5,923       | 11,325      | △ 5,402       |   |
| 15         | うち建設仮勘定    | 73          | 5,481       | △ 5,408       | 神戸川工水の一般会計移管による減                                  |
| 16         | うち投資       | 0           | 50          | △ 50          | 電気会計からの償還による減                                     |
| 17         | 流動資産       | 1,736       | 189         | 1,547         |   |
| 18         | うち現金預金     | 1,719       | 171         | 1,548         | 主に神戸川工水の企業債償還金相当分の一時的な保有による増                      |
| 19         | 資産合計       | 7,659       | 11,514      | △ 3,855       |   |
| 20         | 固定負債       | 1,660       | 2,590       | △ 930         | 主に一般会計借入金償還による減                                   |
| 21         | 流動負債       | 29          | 16          | 13            | 未払金の増   |
| 22         | 負債合計       | 1,689       | 2,606       | △ 917         |   |
| 23         | 資本金        | 2,510       | 2,669       | △ 159         | 企業債償還による減   |
| 24         | 剰余金        | 3,460       | 6,239       | △ 2,779       | 神戸川工水の移管による建設仮勘定精算に伴う補助金の減                        |
| 25         | 資本合計       | 5,970       | 8,908       | △ 2,938       |   |
| 【内部留保資金】   |            | 23年度<br>(a) | 22年度<br>(b) | 比較増減<br>(a-b) | 備 考   |
| 26         | 年度末現在高     | 1,707       | 173         | 1,534         | 主に神戸川工水の企業債償還金相当分の一時的な保有による増                      |

# 水 道 事 業 会 計

## (1) 事業概要

### ア) 島根県水道用水供給事業

#### ●飯梨川水道

- ・水源：布部ダム、山佐ダム ・取水地点：安来市上坂田町地内
- ・給水先：松江市、安来市 ・給水能力：日量52,000m<sup>3</sup>
- ・平成23年度実績〔使用水量〕日量平均33,653m<sup>3</sup>、〔料金収入〕444百万円余

#### ●斐伊川水道

- ・水源：尾原ダム ・取水地点：雲南市加茂町三代地内
- ・給水先：松江市、出雲市、雲南市、斐川宍道水道企業団 ・給水能力：日量35,400m<sup>3</sup>
- ・平成23年度実績〔使用水量〕日量平均20,228m<sup>3</sup>、〔料金収入〕883百万円余

### イ) 江の川水道用水供給事業

- ・水源：八戸ダム ・取水地点：江津市松川町地内
- ・給水先：大田市、江津市 ・給水能力：日量27,000m<sup>3</sup>
- ・平成23年度実績〔使用水量〕日量平均13,100m<sup>3</sup>、〔料金収入〕388百万円余

## (2) 収益的収支

- 斐伊川水道の営業開始に伴い営業収益は前年度比895百万円の増収、営業費用は前年度比534百万円の増
- 営業外費用は、斐伊川水道関係の企業債利息の増により前年度比190百万円の増
- 特別損失は固定資産売却損の発生により前年度比114百万円の増
- 当期純利益は前年度比46百万円増の137百万円
- 施設別には、施設毎にそれぞれ水道料金算定時の経費見込みと実績の差異などにより、飯梨川水道が68百万円の赤字、斐伊川水道が84百万円の黒字、江の川水道が121百万円の黒字

## (3) 資本的収支

- 支出は、斐伊川水道送水管工事などの建設改良費と企業債償還金など合わせて1,092百万円
- 収入は企業債借入などにより合わせて129百万円
- 収支不足額963百万円は減債積立金と損益勘定留保資金などにより補てん

## (4) 貸借対照表

- 建設仮勘定は斐伊川水道建設工事の完成により本勘定へ振替
- 期末現金預金残高は22年度工事の未払金支払等により前年度比366百万円減の663百万円
- 内部留保資金は収益的収支の資金増などにより前年度比33百万円の増

### 《参考》使用水量と料金収入

#### 飯梨川水道事業

(単位：m<sup>3</sup>、千円)

| 年 度     | 年間給水能力A    | 年間使用量B     | 売水率B/A | 料金収入    |
|---------|------------|------------|--------|---------|
| 23 (a)  | 19,032,000 | 12,316,816 | 64.7%  | 444,701 |
|         | 日量 52,000  | 日量 33,653  |        |         |
| 22 (b)  | 18,980,000 | 17,208,812 | 90.7%  | 432,806 |
|         | 日量 52,000  | 日量 47,147  |        |         |
| (a)/(b) | —          | 71.6%      | —      | 102.7%  |

#### 斐伊川水道事業

(単位：m<sup>3</sup>、千円)

| 年 度    | 年間給水能力A    | 年間使用量B    | 売水率B/A | 料金収入    |
|--------|------------|-----------|--------|---------|
| 23 (a) | 12,956,400 | 7,403,627 | 57.1%  | 883,679 |
|        | 日量 35,400  | 日量 20,228 |        |         |

#### 江の川水道事業

(単位：m<sup>3</sup>、千円)

| 年 度     | 年間給水能力A   | 年間使用量B    | 売水率B/A | 料金収入    |
|---------|-----------|-----------|--------|---------|
| 23 (a)  | 9,882,000 | 4,794,705 | 48.5%  | 388,510 |
|         | 日量 27,000 | 日量 13,100 |        |         |
| 22 (b)  | 9,855,000 | 4,809,403 | 48.8%  | 389,246 |
|         | 日量 27,000 | 日量 13,176 |        |         |
| (a)/(b) | —         | 99.7%     | —      | 99.8%   |

## 平成23年度水道事業会計決算状況

(単位：百万円)

| 【収益的収支】    |              | 23年度<br>(a) | 22年度<br>(b) | 比較増減<br>(a-b) | 備 考(前年度対比)                             |
|------------|--------------|-------------|-------------|---------------|--|
| 1          | 営業収益 (A)     | 1,718       | 823         | 895           |  |
| 2          | うち給水収益       | 1,716       | 822         | 894           | 斐伊川水道営業開始による増                          |
| 3          | 営業費用 (B)     | 1,303       | 769         | 534           | 斐伊川水道関係経費(人件費, 動力費, 修繕費等) の増           |
| 4          | 営業収支 A-B=C   | 415         | 54          | 361           |  |
| 5          | 営業外収益 (D)    | 104         | 115         | △ 11          | 一般会計補助金の減                              |
| 6          | 営業外費用 (E)    | 268         | 78          | 190           | 斐伊川水道事業分の企業債利息の増                       |
| 7          | 特別損失 (F)     | 114         | 0           | 114           | 固定資産売却に伴う損失の増                          |
| 8          | 当期純損益C+D-E-F | 137         | 91          | 46            |  |
|            |              |             |             |               |  |
| 【施設別当期純損益】 |              | 23年度<br>(a) | 22年度<br>(b) | 比較増減<br>(a-b) | 備 考(前年度対比)                             |
| 9          | 飯梨川水道事業      | △ 68        | △ 14        | △ 54          | 固定資産売却に伴う損失の発生による増                     |
| 10         | 斐伊川水道事業      | 84          | —           | 84            |  |
| 11         | 江の川水道事業      | 121         | 105         | 16            |  |
|            |              |             |             |               |  |
| 【資本的収支】    |              | 23年度<br>(a) | 22年度<br>(b) | 比較増減<br>(a-b) | 備 考(H23内訳：主なもの)                        |
| 12         | 資本的収入 X      | 129         | 1,424       | △ 1,295       | 企業債81百万円、固定資産売却代金(工業用水道への送水施設売却)47百万円  |
| 13         | 資本的支出 Y      | 1,092       | 2,459       | △ 1,367       | 建設改良費112百万円、企業債償還金920百万円、長期借入金償還金59百万円 |
| 14         | 資本的収支差 X-Y   | △ 963       | △ 1,035     | 72            | 減債積立金(186百万円)と損益勘定留保資金(774百万円)等で補てん    |
|            |              |             |             |               |  |
| 【貸借対照表】    |              | 期末          | 期首          | 比較増減          | 備 考                                    |
| 15         | 固定資産         | 47,591      | 48,442      | △ 851         |  |
| 16         | うち建設仮勘定      | 7,549       | 35,617      | △ 28,068      | 斐伊川水道建設工事の完了により建設仮勘定を本勘定に振替            |
| 17         | 流動資産         | 854         | 1,120       | △ 266         |  |
| 18         | うち現金預金       | 663         | 1,029       | △ 366         | H22年度末時点における未払金の支出による減                 |
| 19         | 資産合計         | 48,445      | 49,562      | △ 1,117       |  |
| 20         | 固定負債         | 874         | 872         | 2             | 退職給与引当金の増                              |
| 21         | 流動負債         | 136         | 434         | △ 298         | 未払金の減                                  |
| 22         | 負債合計         | 1,010       | 1,306       | △ 296         |  |
| 23         | 資本金          | 30,128      | 30,839      | △ 711         | 企業債償還による減                              |
| 24         | 剰余金          | 17,307      | 17,417      | △ 110         | 国庫補助金、工事費負担金の減                         |
| 25         | 資本合計         | 47,435      | 48,256      | △ 821         |  |
|            |              |             |             |               |  |
| 【内部留保資金】   |              | 23年度<br>(a) | 22年度<br>(b) | 比較増減<br>(a-b) | 備 考                                    |
| 26         | 年度末現在高       | 718         | 685         | 33            | 収益的収支における資金の増                          |



# 宅 地 造 成 事 業 会 計

## (1) 事業概要

- 平成23年度は土地売却の実績はなかったが、江津地域拠点工業団地において企業局初の事業用借地契約による企業進出があった。
- 江島工業団地
  - ・分譲対象面積：21.60ha
  - ・分譲済面積：19.76ha(分譲率91.5%)
- 江津地域拠点工業団地
  - ・分譲対象面積：21.32ha
  - ・分譲済面積：13.53ha(分譲率63.5%)

## (2) 収益的収支

- 営業収益は、江島工業団地の割賦分譲による割賦金収入等により5百万円
- 営業費用は、割賦金収入に係る原価の計上と管理経費のより8百万円
- 営業外収益は、土地貸付料等により1百万円
- 当期純損益は前年度比14百万円減の2百万円の損失

## (3) 資本的収支

- 支出は、江津地域拠点工業団地の確定測量等の実施と一般会計借入金償還金により24百万円
- 収入はなく、収支不足額24百万円は損益勘定留保資金により補てん

## (4) 貸借対照表

- 資産は、江津地域拠点工業団地の確定測量等の実施による完成宅地の増などで前年度比10百万円の増
- 負債は、確定測量等の未払金の増による流動負債の増などから前年度比12百万円の増
- 内部留保資金は資本的収支の補てんなどにより前年度比21百万円の減

## 《参考》分譲状況

(単位：㎡)

| 団地名        | 工業用地面積  | 造成済面積(A) | 分譲済面積(B) | 分譲率(B/A) | 分譲単価(円/㎡) |
|------------|---------|----------|----------|----------|-----------|
| 江島工業団地     | 216,056 | 216,056  | 197,591  | 91.5%    | 14,300    |
| 江津地域拠点工業団地 | 485,000 | 213,231  | 135,304  | 63.5%    | 12,000    |

## 平成23年度宅地造成事業会計決算状況

(単位：百万円)

| 【収益的収支】 |            | 23年度<br>(a) | 22年度<br>(b) | 比較増減<br>(a-b) | 備 考(前年度対比)     |
|---------|------------|-------------|-------------|---------------|----------------|
| 1       | 営業収益 (A)   | 5           | 244         | △ 239         | H22は売却実績あり     |
| 3       | 営業費用 (B)   | 8           | 233         | △ 225         | H22は売却に伴う原価を計上 |
| 4       | 営業収支 A-B=C | △ 3         | 11          | △ 14          |                |
| 5       | 営業外収益 (D)  | 1           | 1           | 0             |                |
| 6       | 当期純損益C+D-E | △ 2         | 12          | △ 14          |                |

| 【資本的収支】 |            | 23年度<br>(a) | 22年度<br>(b) | 比較増減<br>(a-b) | 備 考(H23内訳：主なもの)           |
|---------|------------|-------------|-------------|---------------|---------------------------|
| 7       | 資本的収入 X    | 0           | 0           | 0             |                           |
| 8       | 資本的支出 Y    | 24          | 272         | △ 248         | 土地造成費19百万円、一般会計借入金償還金5百万円 |
| 9       | 資本的収支差 X-Y | △ 24        | △ 272       | 248           | 損益勘定留保資金により補てん            |

| 【貸借対照表】 |        | 期末    | 期首    | 比較増減 | 備 考                  |
|---------|--------|-------|-------|------|----------------------|
| 10      | 固定資産   | 69    | 74    | △ 5  |                      |
| 11      | うち投資   | 68    | 73    | △ 5  | 年賦未収金の収入による減         |
| 12      | 宅地造成   | 1,904 | 1,885 | 19   |                      |
| 13      | うち完成宅地 | 1,040 | 1,018 | 22   | 江津地域拠点工業団地の確定測量等による増 |
| 14      | うち未成宅地 | 864   | 867   | △ 3  |                      |
| 15      | 流動資産   | 72    | 76    | △ 4  |                      |
| 16      | うち現金預金 | 70    | 76    | △ 6  | 管理経費等の支出等による減        |
| 17      | 資産合計   | 2,045 | 2,035 | 10   |                      |
| 18      | 固定負債   | 1,675 | 1,680 | △ 5  | 一般会計借入金償還による減        |
| 19      | 流動負債   | 17    | 0     | 17   | 未払金の増                |
| 20      | 負債合計   | 1,692 | 1,680 | 12   |                      |
| 21      | 資本金    | 304   | 304   | 0    |                      |
| 22      | 剰余金    | 49    | 51    | △ 2  | 当期純損失による減            |
| 23      | 資本合計   | 353   | 355   | △ 2  |                      |

| 【内部留保資金】 |        | 23年度<br>(a) | 22年度<br>(b) | 比較増減<br>(a-b) | 備 考              |
|----------|--------|-------------|-------------|---------------|------------------|
| 24       | 年度末現在高 | 55          | 76          | △ 21          | 確定測量、管理経費の支出による減 |

### 3. 利益剰余金の処分及び欠損金の処理について

#### 剰余金処分計算書

(単位：円)

| 区 分                 | 電 気 事 業 会 計 | 水 道 事 業 会 計 |
|---------------------|-------------|-------------|
| 1. 処 分 対 象 額        |             |             |
| (1)前年度繰越利益剰余金       | 0           | 0           |
| (2)当 年 度 純 利 益      | 81,432,707  | 137,335,260 |
| (3)当年度未処分利益剰余金 A    | 81,432,707  | 137,335,260 |
| 2. 利益剰余金処分量         |             |             |
| (1)減 債 積 立 金 B      | 81,432,707  | 137,335,260 |
| 3. 翌年度繰越利益剰余金 (A-B) | 0           | 0           |

#### 欠損金処理計算書

(単位：円)

| 区 分                | 工 業 用 水 道 事 業 会 計 | 宅 地 造 成 事 業 |
|--------------------|-------------------|-------------|
| 1. 処 理 対 象 額       |                   |             |
| (1)前年度繰越欠損金        | △ 585,265,279     | 0           |
| (2)当 年 度 純 損 失     | △ 21,373,862      | △ 1,729,391 |
| (3)当年度未処理欠損金 C     | △ 606,639,141     | △ 1,729,391 |
| 2. 欠 損 金 処 理 額     |                   |             |
| (1)利 益 積 立 金 取 崩 D | 0                 | 1,729,391   |
| 3. 翌年度繰越欠損金 (C-D)  | △ 606,639,141     | 0           |

#### 4. 資金不足比率について

地方公共団体の財政の健全化に関する法律（平成19年法律第94号）第22条第1項の規定に基づく公営企業（企業局）の資金不足比率については、下記のとおりであり、各会計において資金不足は発生していない。

|            |        |    |          |
|------------|--------|----|----------|
| ◆電気事業会計    | 資金不足比率 | －% | （資金不足なし） |
| ◆工業用水道事業会計 | 資金不足比率 | －% | （資金不足なし） |
| ◆水道事業会計    | 資金不足比率 | －% | （資金不足なし） |
| ◆宅地造成事業会計  | 資金不足比率 | －% | （資金不足なし） |

なお、資金不足比率が経営健全化基準である20%を超過すると、経営健全化計画の策定が必要となる。

$$\text{資金不足比率} = \frac{\text{資金の不足額}}{\text{事業の規模}}$$

- ・資金の不足額＝流動負債－流動資産
- ・事業の規模（宅地造成事業以外）＝営業収益の額－受託工事収益の額
- ・事業の規模（宅地造成事業）＝負債＋資本