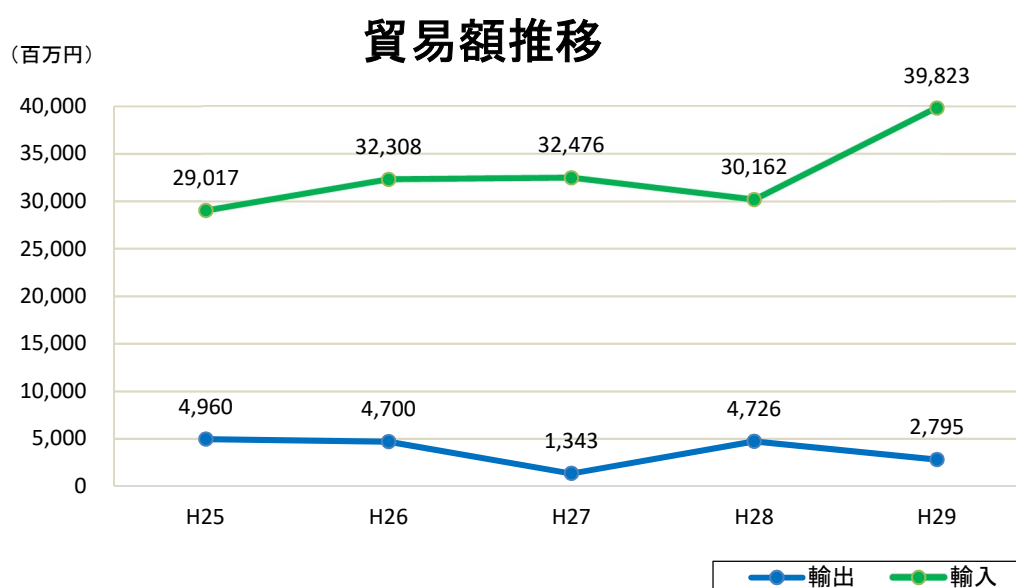


## 7. 浜田港の貿易概況(通関状況)

出所：浜田税関支署

### (1) 貿易額

浜田税関支署が発表した平成29年の浜田港(三隅港含む)貿易総額は426億1千7百万円(対前年比122.2%)と前年を上まわった。輸出入別では、輸出額が27億9千5百万円(同59.1%)で19億3千1百万円の減少、輸入額が398億2千3百万円(同132.0%)で96億6千1百万円の増加となった。なお、輸出入の差引額は370億2千8百万円の輸入超過となった。



### 貿易総額内訳

(単位：百万円、%)

年別	輸 出		輸 入		合 計	
		前年比		前年比		前年比
平成25年	4,960	120.3	29,017	102.6	33,977	104.8
平成26年	4,700	94.8	37,308	128.6	42,008	123.6
平成27年	1,343	28.6	32,476	87.0	33,819	80.5
平成28年	4,726	351.9	30,162	92.9	34,887	103.2
<b>平成29年</b>	<b>2,795</b>	<b>59.1</b>	<b>39,823</b>	<b>132.0</b>	<b>42,617</b>	<b>122.2</b>

## ① 輸出

主要品目であるパルプ及び古紙は、11億9千7百万円で輸出全体の42.8%を占めた。

[品目別]

(単位:百万円、%)

品名	価額	額	
		前年比	構成比
パルプ及び古紙	1,197	23.2倍	42.8
自動車	620	2.3倍	22.2
船舶類	175	416.7倍	6.3
木材	163	128.5	5.8
金属製品	131	125.1	4.7
その他	509	—	18.2
合計	2,795	59.1	100.0

[仕向国別]

(単位:百万円、%)

国別	主な品目	価額	額	
			前年比	構成比
台湾	パルプ及び古紙	856	21.9倍	30.6
ロシア	自動車、非金属鉱物製品	702	185.2	25.1
韓国	金属製品、木材、粗鉱物	540	15.2	19.3
中国	パルプ及び古紙、人造繊維、木材	429	3.6倍	15.4
タイ	船舶類、プラスチック	181	31.7倍	6.5
その他		87	—	3.1
合計		2,795	59.1	100.0

## ② 輸入

主要品目である石炭は、322億9千4百万(対前年比164.0%)で、輸入全体の81.3%を占めた。

[品目別]

(単位:百万円、%)

品名	価額	額	
		前年比	構成比
石炭	32,294	164.0	81.1
無機化合物	2,433	108.0	6.1
プラスチック	980	109.9	2.5
木材	851	92.2	2.1
粗鉱物	514	135.8	1.3
その他	2,751	—	6.9
合計	39,823	132.0	100.0

[仕出国別]

(単位:百万円、%)

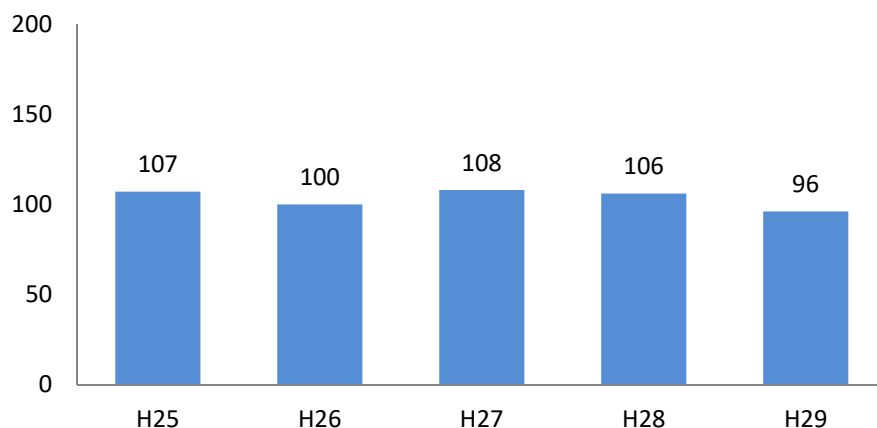
国別	主な品目	価額	額	
			前年比	構成比
オーストラリア	石炭	23,746	174.0	59.6
インドネシア	石炭、植物性油かす	5,935	123.9	14.9
中国	無機化合物、粗鉱物、医薬品	2,623	83.8	6.6
ロシア	石炭、鉄鋼	1,615	146.5	4.1
アメリカ	石炭、一般機械	1,473	2.3倍	3.7
その他		4,431	—	11.1
合計		39,823	132.0	100.0

## (2)外国貿易船

### ① 入港隻数

年別	区分	隻数	前年比 (%)
平成25年		107	99.1
平成26年		100	93.5
平成27年		108	108.0
平成28年		106	98.1
平成29年		96	90.6

(隻数) 浜田港の入港隻数推移



### ② 国籍別入港隻数

国籍	平成29年		平成28年	
	隻数	構成比(%)	隻数	構成比(%)
韓国	63	65.6	57	53.8
パナマ	13	13.5	23	21.7
日本	4	4.2	3	2.8
シエラレオネ	4	4.2	1	0.9
シンガポール	3	3.1	2	1.9
その他	9	9.4	20	18.9
計	96	100.0	106	100.0