

# 7. 浜田港・境港等の貿易概況(通関状況)

## 浜田税関支署管内貿易概況(平成17年)

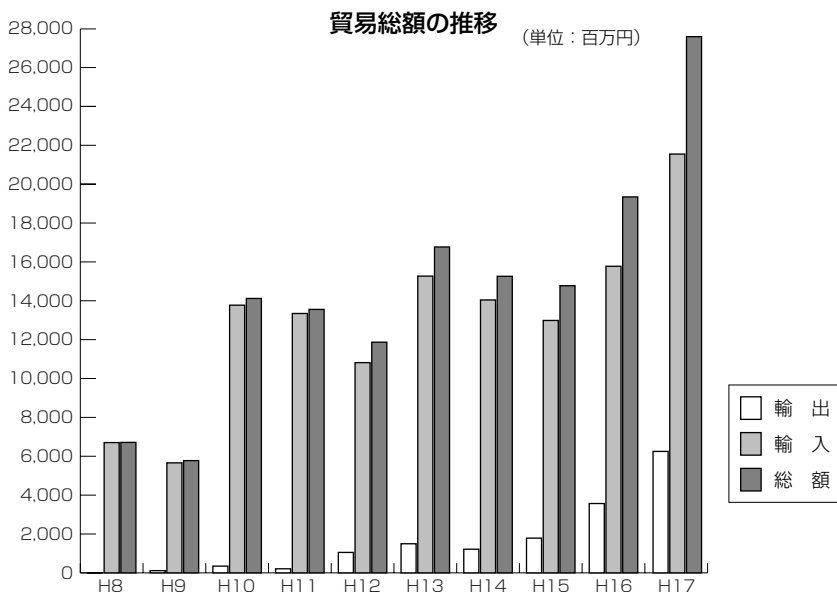
(出所：浜田税関支署) <確定値>

### 貿易額、外国貿易船の入港隻数が過去最高を記録

#### 1. 貿易総額

平成17年の管内貿易総額は、277億2千7百万円(前年比143.3%)で前年の実績を83億8千4百万円上回るとともに、輸出入とも過去最高となった。

輸出入別にみると、輸出額が60億5千百万円(同169.6%)で24億8千3百万円の増加、輸入額が216億7千6百万円(同137.4%)で59億百万円の増加となり、輸出入のバランスは156億2千5百万円の入超となった。



#### 貿易総額内訳

(単位：百万円)

	17年		16年	
	金額	前年比	金額	前年比
輸出	6,051	169.6%	3,568	199.7%
輸入	216,766	137.4%	15,775	121.5%
総額	277,227	143.3%	19,343	130.9%

## (1) 輸 出

輸出貿易額は、60 億 5 千百万円で前年の約 1.7 倍となった。

品目別にみると、中古自動車が 56 億 6 千 2 百万円（前年比 218.0%）と輸出額全体の 93.6%を占めている。

仕向国別にみると、ロシアが 56 億 5 千 9 百万円（同 221.6%）と輸出額全体の 93.5%を占め、次いで大韓民国、北朝鮮、台湾、中華人民共和国となっている。

[品 目 別]

(単位：百万円)

品 名	価 額		
		前年比	構成比
自動車（中古）	5,662	2.2倍	93.6%
人 造 織 維	82	17.5倍	1.4%
粗 鉱 物	45	145.2%	0.7%
プ ラ ス チ ッ ク	45	123.9%	0.7%
魚介類及び同調整品	44	71.8倍	0.7%
非 金 属 鉱 物 製 品	30	66.4%	0.5%
そ の 他	143	－	2.4%
<b>合 計</b>	<b>6,051</b>	<b>169.6%</b>	<b>100.0%</b>

[仕 向 国 別]

(単位：百万円)

国 別	主 な 品 目	価 額		
			前年比	構成比
ロ シ ア	自動車(中古)、タイヤ・チューブ	5,659	2.2倍	93.5%
大 韓 民 国	人造繊維、プラスチック	226	78.9%	3.7%
北 朝 鮮	自動車(中古)、木製品	47	60.1%	0.8%
台 湾	非金属鉱物製品、その他の化学製品	37	8.0%	0.6%
中 華 人 民 共 和 国	魚介類及び同調整品、その他雑製品	37	23.7%	0.6%
そ の 他		45	－	0.8%
<b>合 計</b>		<b>6,051</b>	<b>169.6%</b>	<b>100.0%</b>

## (2) 輸 入

輸入貿易額は、216億7千6百万円で前年の約1.4倍となった。

品目別にみると、石炭が170億7千9百万円（前年比168.1%）で輸入総額の約8割を占めている。

仕出国別にみると、オーストラリアが全体の約5割を占める103億8千4百万円（同125.9%）、次いでインドネシアが39億3千万円（同4.0倍）、中華人民共和国28億6千万円（同150.8%）となっている。

[品 目 別]

(単位：百万円)

品 名	価 額		
		前年比	構成比
石 炭	17,079	168.1%	78.8%
木 材	2,817	98.7%	13.0%
魚介類及び同調整品	519	73.9%	2.4%
プラスチック製品	288	178.3%	1.3%
自動車の部分品	161	33.8%	0.7%
無 機 化 合 物	146	91.8%	0.7%
粗 鉱 物	110	3.8倍	0.5%
そ の 他	556	—	2.6%
合 計	21,676	137.4%	100.0%

[仕 出 国 別]

(単位：百万円)

国 別	主 な 品 目	価 額		
			前年比	構成比
オーストラリア	石炭	10,384	125.9%	47.9%
インドネシア	石炭、木製品及びコルク製品	3,930	4.0倍	18.1%
中華人民共和国	石炭、プラスチック製品、自動車の部分品	2,860	150.8%	13.2%
ロシア	木材、石炭	2,568	103.5%	11.8%
マレーシア	木材	1,181	150.5%	5.4%
北 朝 鮮	魚介類及び同調整品	486	83.1%	2.2%
大 韓 民 国	一般機械、その他の雑製品	192	35.4%	0.9%
そ の 他		75	—	0.5%
合 計		21,676	137.4%	100.0%

[参 考]

## 最近の貿易額の推移

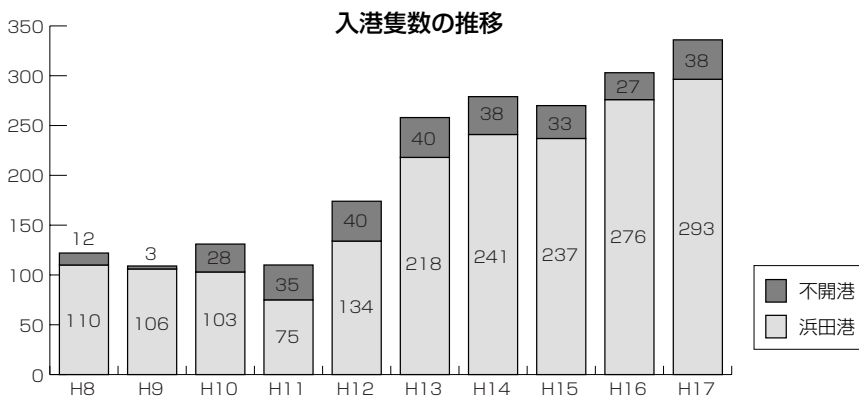
(単位：千円)

年 別	輸 出		輸 入			合 計		
		前年比	構成比		前年比	構成比	前年比	
17年	6,050,612	169.6%	21.8%	21,676,315	137.4%	78.2%	27,726,927	143.3%
16年	3,568,255	199.7%	18.4%	15,774,888	121.5%	81.6%	19,343,143	130.9%
15年	1,787,210	146.9%	12.1%	12,987,678	92.5%	87.9%	14,774,888	96.8%
14年	1,216,683	81.2%	8.0%	14,042,824	92.0%	92.0%	15,259,507	91.0%
13年	1,498,074	142.5%	8.9%	15,269,465	141.2%	91.1%	16,767,539	141.3%
12年	1,051,593	501.6%	8.9%	10,817,496	81.1%	91.1%	11,869,089	87.6%
11年	209,658	60.5%	1.5%	13,345,829	96.9%	98.5%	13,555,487	96.0%
10年	346,318	301.7%	2.5%	13,773,233	243.3%	97.5%	14,119,551	244.5%
9年	114,805	11.8倍	2.0%	5,660,784	84.4%	98.0%	5,775,589	86.0%
8年	9,725	30.6%	0.1%	6,703,972	144.4%	99.9%	6,713,697	143.6%

## 2. 外国貿易船

平成 17 年の外国貿易船入港隻数は、開港 293 隻（前年比 106.2%）、不開港 38 隻（同 140.7%）合計 331 隻（同 109.2%）で昨年より 28 隻の増加となり、管内及び浜田港の年間入港隻数が、これまでの最高を記録した。これは、ロシアからの入港隻数が増加したことが主な要因である。

### (1) 港別入港隻数



港 別	平成 17 年		平成 16 年	
		前年比		前年比
浜 田 港	293	106.2%	276	116.5%
不 開 港	38	140.7%	27	81.8%
合 計	331	109.2%	303	112.2%

## (2) 国籍別入港隻数

国 別	平成 17 年	平成 16 年
口 シ ア	100	65
北 朝 鮮	63	79
バ ナ マ	54 (38)	43 (25)
大 韓 民 国	51	14 (1)
カ ン ボ ジ ア	29	31
ツ バ ル	18	-
そ の 他	16	71 (2)
合 計	331 (38)	303 (28)

( ) は、内書きで不開港への入港隻数

## 参 考 (浜田港分)

[貿易額内訳]

(単位：千円)

	平成 17 年			平成 16 年		
		前年比	管内全体額の構成比		前年比	管内全体額の構成比
輸 出	6,050,612	170.0%	100.0%	3,558,978	205.7%	99.7%
輸 入	4,597,453	81.9%	21.2%	5,611,934	157.4%	35.6%
総 額	10,648,065	116.1%	38.4%	9,170,912	173.2%	47.4%

[輸出貨物内訳]

(単位：千円)

品 名	価 額	前年比	品 名	価 額	前年比
自動車 (中古)	5,661,623	218.0%	自動車の部分品	25,723	630.6%
人造繊維	82,195	17.5 倍	パルプ及び古紙	25,439	6.1%
粗鉱物	45,014	145.2%	その他の化学製品	21,468	20.6%
プラスチック	44,852	123.9%	その他	70,104	
魚介類及び同調整品	43,725	71.8 倍	合 計	6,050,612	170.0%
非金属鉱物製品	30,469	66.4%			

[輸入貨物内訳]

(単位：千円)

品名	価額	前年比	品名	価額	前年比
木材	2,817,268	98.7%	木製品及びコルク製品	55,468	25.9%
魚介類及び同調整品	519,034	73.9%	はき物	52,967	93.9%
プラスチック製品	288,459	178.3%	電気機器	47,029	32.1%
自動車の部分品	160,773	33.8%	非金属鉱物製品	28,567	45.8%
一般機械	145,802	256.3%	その他	226,330	
無機化合物	145,561	91.8%	合 計	4,597,453	81.9%
粗鉱物	110,195	377.4%			

[最近の貿易額推移]

(単位：千円)

年別	輸 出	前年比	輸 入	前年比	合 計	前年比
17年	6,050,612	170.0%	4,597,453	81.9%	10,648,065	116.1%
16年	3,558,978	205.7%	5,611,934	157.4%	9,170,912	173.2%
15年	1,730,406	151.5%	3,565,080	94.3%	5,295,486	107.5%
14年	1,142,035	125.3%	3,781,815	118.0%	4,923,850	119.6%
13年	911,692	184.1%	3,205,924	160.5%	4,117,616	165.2%
12年	495,356	236.3%	1,997,340	80.7%	2,492,696	92.9%

[海上コンテナ詰め貨物輸出入額]

(単位：千円)

年別	輸 出	前年比	輸 入	前年比	合 計	前年比
17年	329,218	120.3%	1,267,793	64.2%	1,597,011	71.0%
16年	273,625	221.9%	1,975,311	222.8%	2,248,936	222.7%
15年	123,317	101.6%	886,399	132.6%	1,009,716	127.9%
14年	121,363	85.5%	668,244	154.8%	789,607	137.6%
13年	141,948		413,745		573,693	

※平成13年3月定期コンテナ航路開設

# 平成17年分 境税関支署管内貿易概況 [確定値]

(出所：境税関支署) <確定値>

## 輸出入総額は過去最高

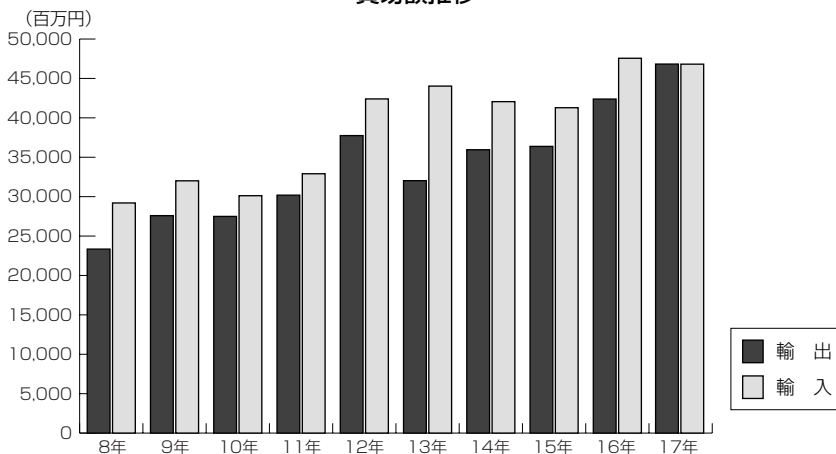
### 概要

輸出額は順調に増加し、輸入額は若干減少したものの、輸出入総額としては過去最高となる938億2千6百万円（前年同期比104.3%）で、前年より約39億円の増加となった。

貿易総額（輸出入額表）

項目	平成17年	対前年比	平成16年
輸出額	46,905百万円	110.7%	42,383百万円
輸入額	46,921百万円	98.7%	47,561百万円
輸出入総額	93,826百万円	104.3%	89,944百万円
貿易バランス	入超 16百万円		入超 5,178百万円

### 貿易額推移



1. 輸出はFOB価格、輸入はCIF価格による
2. 「輸出」は当該貨物を積載する船舶又は航空機の出港の日、「輸入」は当該貨物の輸入の許可の日（蔵入、移入及び許可前引き取りは承認の日）をもって計上

## 〔輸出〕

輸出額は、「鉄鋼」及び「紙類及び同製品」をはじめ全般的に増加し、前年より約45億円多い469億1千万円(前年同期比110.7%)となり、4期連続の増加となった。

主な品目は以下のとおり

### 輸出品目別貿易額表

品目別	年別	平成17年1～12月			平成16年1～12月	
	項目	価額 (百万円)	前年同期比 (%)	価額構成比 (%)	価額 (百万円)	価額構成比 (%)
<b>総額</b>		<b>46,905</b>	<b>110.7</b>	<b>100.0</b>	<b>42,383</b>	<b>100.0</b>
鉄鋼		30,687	103.9	65.4	29,523	69.7
非鉄金属		6,113	169.7	13.0	3,603	8.5
紙類及び同製品		4,060	119.2	8.7	3,407	8.0
一般機械		3,335	129.7	7.1	2,572	6.1
輸送用機器		576	71.9	1.2	801	1.9

(価額の上位順に5品目を表示)

### 輸出仕向国別貿易額表

主要仕向国	主要品名	平成17年1～12月			平成16年1～12月	
		価額 (百万円)	前年同期比 (%)	価額構成比 (%)	価額 (百万円)	価額構成比 (%)
大韓民国		10,129	86.6	21.6	11,700	27.6
	鉄鋼	6,764	70.9		9,544	
	非鉄金属	1,136	260.0		437	
中華人民共和国		8,656	113.4	18.5	7,634	18.0
	鉄鋼	6,990	119.9		5,832	
	紙類及び同製品	993	155.9		637	
シンガポール		6,097	139.9	13.0	4,359	10.3
	鉄鋼	4,639	140.9		3,292	
	非鉄金属	1,019	143.7		709	
台湾		5,612	127.1	12.0	4,415	10.4
	非鉄金属	2,983	152.0		1,963	
	鉄鋼	2,557	111.2		2,300	
アメリカ合衆国		3,666	132.3	7.8	2,772	6.5
	鉄鋼	2,224	129.0		1,724	
	一般機械	842	115.5		729	

参考：総仕向国数 39カ国

(価額の上位順に5カ国を表示)

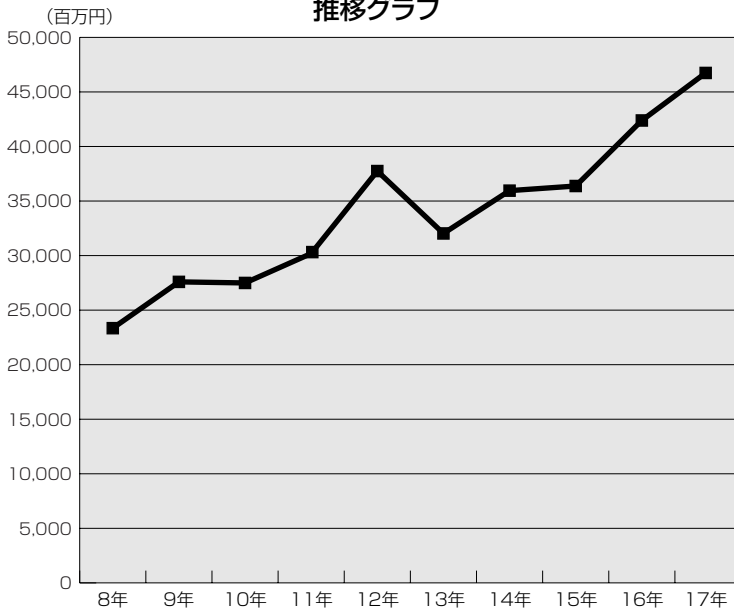


## 輸出貿易額推移表

(単位：百万円)

年別	区分	価 額	前年比 (%)
平成 8 年		23,346	102.3
平成 9 年		27,590	118.2
平成 10 年		27,492	99.6
平成 11 年		30,188	109.8
平成 12 年		37,748	125.0
平成 13 年		32,028	84.8
平成 14 年		35,952	112.3
平成 15 年		36,377	101.2
平成 16 年		42,383	116.5
平成 17 年		46,905	110.7

## 推移グラフ



## 〔輸 入〕

輸入額は、「ウッドチップ」が増加したものの、主要品目である「魚介類及び同調整品」及び「マッサージ機器」等が全般的に減少し、469億2千1百万円（前年同期比98.7%）となり、前年より約6億円の減少となった。

主な品目は以下のとおり

### 輸入品目別貿易額表

品目別	年別 項目	平成17年1～12月			平成16年1～12月	
		価 額 (百万円)	前年同期比 (%)	価額構成比 (%)	価 額 (百万円)	価額構成比 (%)
<b>総 額</b>		<b>46,921</b>	<b>98.7</b>	<b>100.0</b>	<b>47,561</b>	<b>100.0</b>
ウッドチップ		11,319	107.7	24.1	10,510	22.1
マッサージ機器		6,875	91.5	14.7	7,515	15.8
木材（原木）		5,017	92.2	10.7	5,444	11.4
電気機器		3,677	94.3	7.8	3,899	8.2
魚介類及び同調整品		2,980	64.0	6.4	4,658	9.8

（価額の上位順に5品目を表示）

### 輸入仕出国別貿易額表

主要仕出国	主要品名	平成17年1～12月			平成16年1～12月	
		価 額 (百万円)	前年同期比 (%)	価額構成比 (%)	価 額 (百万円)	価額構成比 (%)
中華人民共和国		16,228	82.7	34.6	19,611	41.2
	マッサージ機器	6,875	91.5		7,515	
	電気機器	1,939	52.7		3,680	
	魚介類及び同調整品	1,279	71.7		1,783	
大韓民国		4,807	166.0	10.2	2,895	6.1
	重 油	2,259	198.2		1,140	
	魚介類及び同調整品	499	75.3		663	
ロシア		4,742	90.2	10.1	5,257	11.1
	木材（原木）	4,435	94.2		4,706	
	魚介類及び同調整品	48	10.6		451	
南アフリカ共和国		4,276	160.8	9.1	2,659	5.6
	ウッドチップ	4,141	162.6		2,547	
タイ		2,541	211.0	5.4	1,204	2.5
	ウッドチップ	2,277	270.7		841	

参考：総仕出国数 29カ国

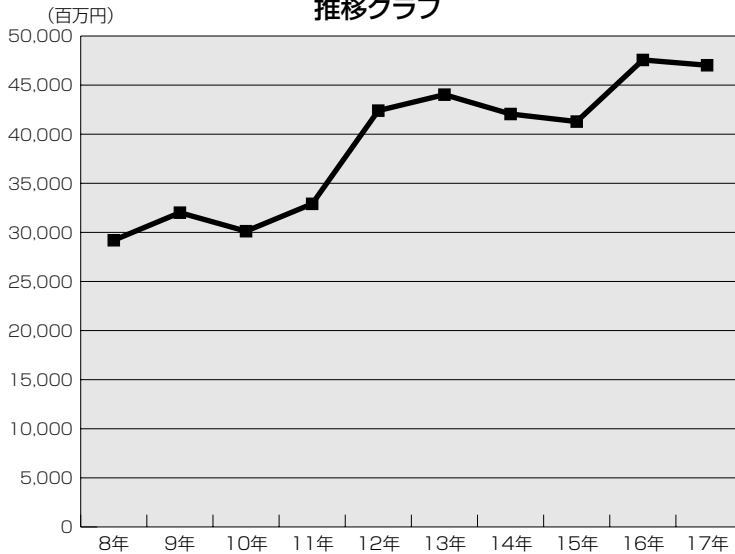
（価額の上位順に5カ国を表示）

## 輸入貿易額推移表

(単位：百万円)

年別	区分	価 額	前年比 (%)
	平成 8 年	29,200	120.7
	平成 9 年	32,009	109.6
	平成 10 年	30,121	94.1
	平成 11 年	32,907	109.2
	平成 12 年	42,401	128.9
	平成 13 年	44,028	103.8
	平成 14 年	42,056	95.5
	平成 15 年	41,285	98.2
	平成 16 年	47,561	115.5
	平成 17 年	46,921	98.7

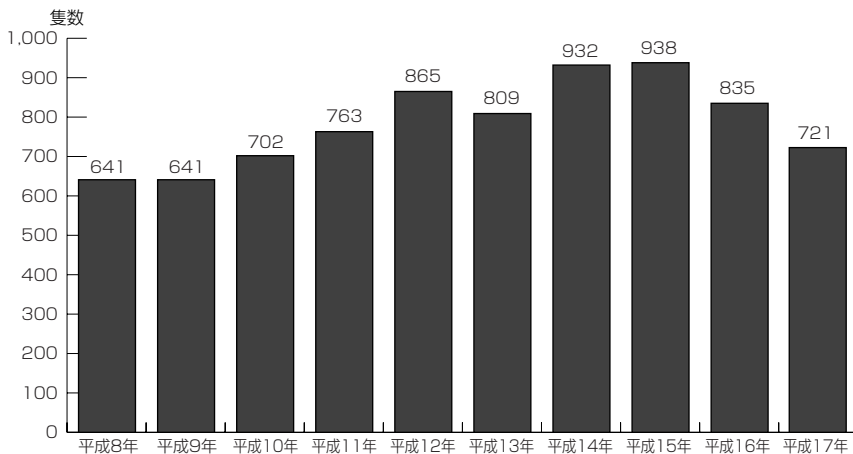
## 推移グラフ



## 境港(開港)における外国貿易船入港状況

平成17年の境港における外国貿易船の入港隻数は721隻(対前年比86.3%)であり、前年に比べ114隻減少したが、その主たる要因として、昨年3月の船舶油濁損害賠償保障法施行により北朝鮮籍船舶の入港隻数が114隻減少したことが挙げられる。

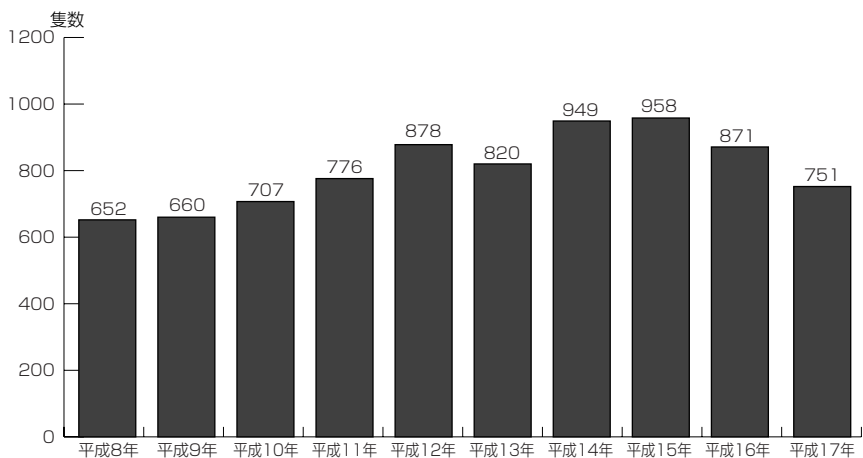
年	区分	隻数	対前年比(%)
平成8年		641	111.5
平成9年		641	100.0
平成10年		702	109.5
平成11年		763	108.7
平成12年		865	113.4
平成13年		809	93.5
平成14年		932	115.2
平成15年		938	100.6
平成16年		835	89.0
平成17年		721	86.3



国 籍	平成 17 年			平成 16 年	
	隻 数	構成比 (%)	対前年比 (%)	隻 数	構成比 (%)
北 朝 鮮	193	26.8	62.9	307	36.8
パ ナ マ	137	19.0	83.0	165	19.8
韓 国	116	16.1	124.7	93	11.1
ロ シ ア	68	9.4	53.1	128	15.3
カンボジア	57	7.9	86.4	66	7.9
そ の 他	150	20.8	197.4	76	9.1
計	721	100.0	86.3	835	100.0

### 管内外国貿易船入港隻数等推移表

年	区分	隻 数	対前年比 (%)
	平成 8 年	652	110.5
	平成 9 年	660	101.2
	平成 10 年	707	107.1
	平成 11 年	776	109.8
	平成 12 年	878	113.1
	平成 13 年	820	93.4
	平成 14 年	949	115.7
	平成 15 年	958	100.9
	平成 16 年	871	90.9
	平成 17 年	751	86.2



### 管内外国貿易機入港状況

年	空港	米子空港			鳥取空港	出雲空港
	定期便	チャーター便	臨時便	チャーター便	チャーター便	
平成14年	156	12	0	22	36	
平成15年	152	6	0	10	10	
平成16年	156	16	2	15	30	
平成17年	154	22	0	10	10	
<b>計</b>	<b>618</b>	<b>56</b>	<b>2</b>	<b>57</b>	<b>86</b>	

※米子空港の開港：平成14年4月