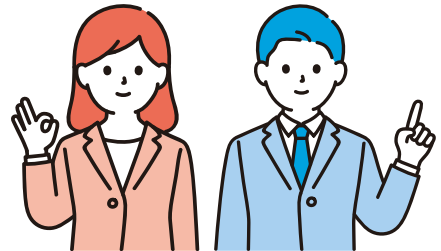


採用活動に
困っていませんか？計画どおりに
採用ができて
いない…特に
「女子学生」の
採用が少ない…インターンシップ
に参加して
もらえない…

「採用活動の専門家」お気軽にご相談ください！

生徒や学生が企業を選択する際に重視するポイントがあります。専門家が貴社の状況を伺い、生徒や学生の視点と企業の視点のギャップ＝“採用活動に関する企業の課題”を洗い出し、改善に向けたアドバイスや解決に向けた支援や相談窓口を紹介します。



実施時期 6月～12月

訪問回数 1社あたり2～3回程度

対象企業 新規学卒者の採用を定期的に計画（過去5年間のうち2年以上）するものの充足しない年があり、かつ、今後新規学卒者の採用を計画（見込を含む）している、県内に事務所又は事業所を有する中小企業者等

課題の洗い出し

支援策や相談窓口の紹介

各社の課題の
明確化

県内企業へ専門家を派遣し、個社の課題を明確化

学生が企業を選択する際のポイント/

- ① 安定性 ② 社風、働く社員が良い・良さそう ③ 福利厚生
- ④ 待遇面（給与、休暇制度含む） ⑤ 社会貢献性 ⑥ 技術力、商品開発力
- ⑦ 女性活躍、男性育休制度 ⑧ 業界上位

出典：マイナビ 2023年卒 大学生活動実態調査（3月）

設備投資支援、
デジタル化支援、
経営改善等

改善に向けたアドバイス、解決に向けた支援策や相談窓口を紹介します！

採用に必要な企業の取組への支援策

いきいき職場づくり支援（魅力向上）

しまねいきいき
職場宣言

（働き方改革に向けた取組方針）

人づくり支援

従業員のキャリア形成、人材育成への支援

就労環境改善支援

コミュニケーション活性化、モチベーション向上、労働能率の向上、業務負担軽減への支援

採用力・情報発信力
強化支援

採用ブランディング支援

- ・採用ブランディング計画の策定支援
- ・広報ツール作成などの支援

大手就活サイトへの登録補助

2024卒向けサイトの登録支援（R4限り）

しまねいきいき雇用賞 ヘルスマネジメント認定
こころカンパニー しまね女性の活躍応援企業インターンシップの拡充・改善
採用力強化セミナー

事業のお問い合わせ・専門家派遣のお申し込みは

株式会社マイナビ山陰支社 TEL:0852-60-1730

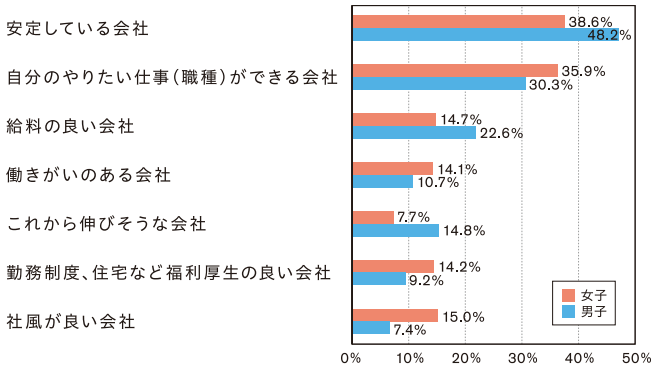
※この事業は島根県が株式会社マイナビに委託して実施しています。企業に訪問する専門家は、企業の採用活動や学生の就職活動の動向に精通している、株式会社マイナビと社会保険労務士です。

最近の学生の動きや全国的な採用スケジュール

学生の企業選択のポイント

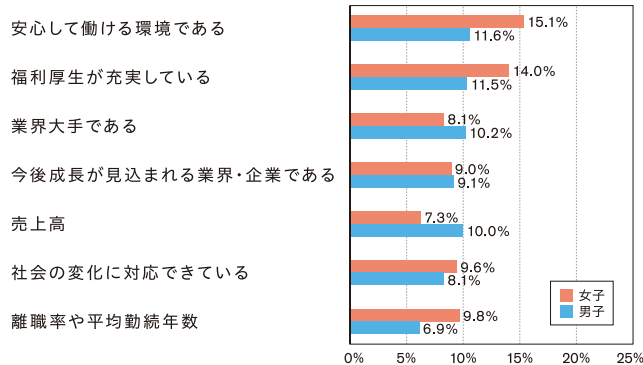
学生が企業を選ぶ際に重視しているのが“安定性”です。さらに「安心して働ける環境があることに安定性を感じる」と回答していることから、企業規模などで安定性を感じているわけではなく、会社の雰囲気や研修体制などを含めた“安心感を与える魅力発信”が学生に選ばれる際のポイントとなります。

学生の企業選択のポイント(合計の上位7項目)



出典: マイナビ 2023年卒 大学生就職意識調査

企業に対して安定性を感じるポイント(合計の上位7項目)



出典: マイナビ 2023年卒 大学生活動実態調査(3月)

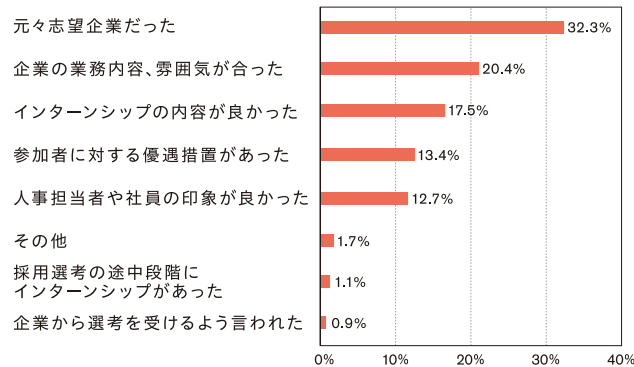
インターンシップの重要性

2022年卒の調査では、約90%の学生が「インターンシップ参加企業の採用選考を受けた」と回答しています。5年間の推移を見てもインターンシップ実施の重要性が高まっています。また、インターンシップを通じてその内容や企業の業務内容・雰囲気を直接感じることが、学生の志望度向上につながっていることがわかります。

インターンシップ参加企業の採用選考を受けたと回答した割合

卒業年度	割合 (%)
22年卒	89.0%
21年卒	89.5%
20年卒	84.5%
19年卒	81.2%
18年卒	75.8%
17年卒	72.0%

インターンシップ参加企業の採用選考を受けた最も大きな理由

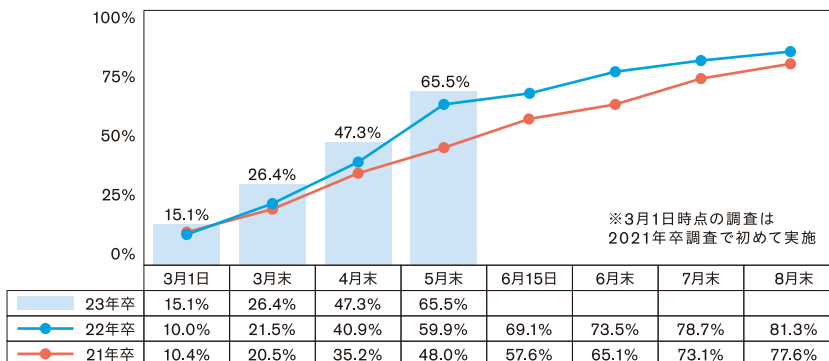


出典: マイナビ 2022年卒 内定者意識調査

採用活動の早期化

インターンシップの活発化に伴い、企業の採用活動が早期化しています。2023年卒対象の調査では、5月末の時点で65.5%が内々定を保有しているという結果となっています。インターンシップによる学生との接点創出や、プレ期間(6月~2月)における“企業の魅力発信”の重要性が高まっています。

内々定率 経年比較



出典: マイナビ 2023年卒 大学生活動実態調査(5月)