

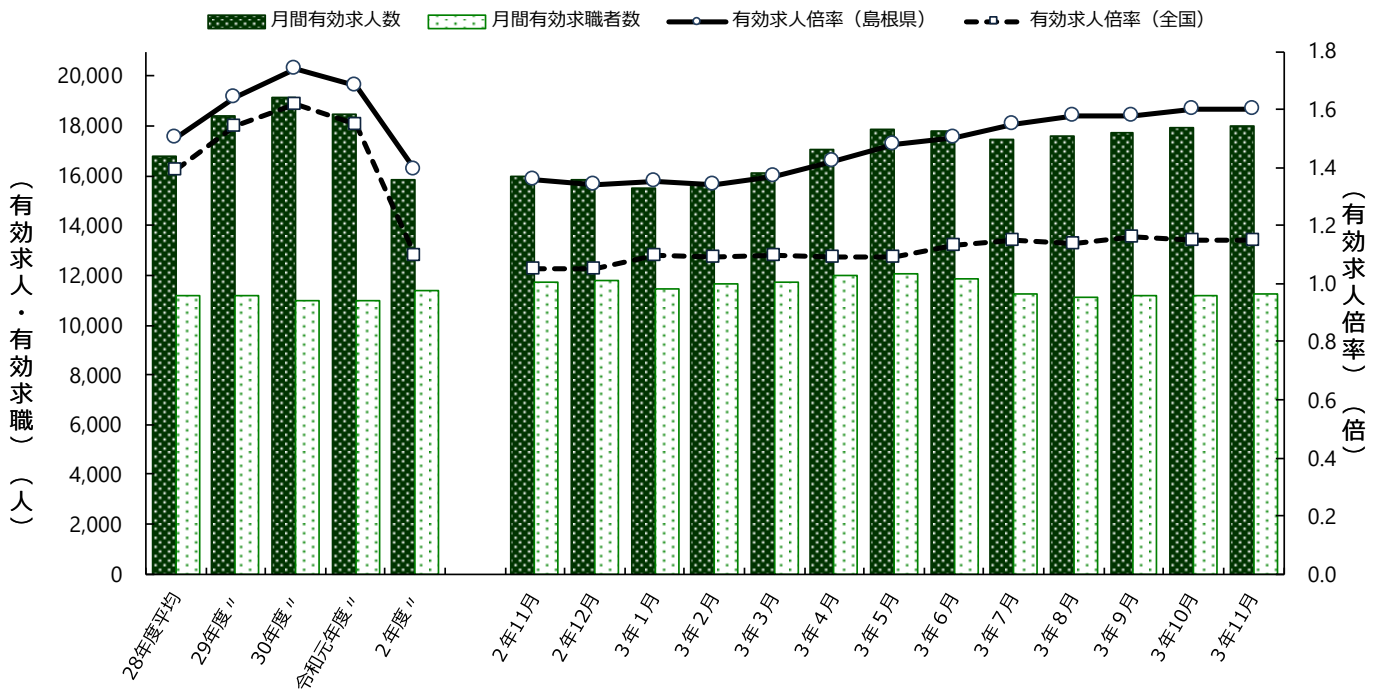
島根労働局発表  
令和3年12月28日(火)

担当 職業安定部職業安定課 課長 門脇 登  
課長補佐 内藤 義博  
地方労働市場情報官 大國 雅代  
TEL 0852-20-7016

### 島根の雇用情勢（令和3年11月分）

- 11月の有効求人倍率（季節調整値）は1.60倍となり、前月と同水準でした。
- 月間有効求人数（季節調整値）は17,982人で、前月比で83人（0.5%）増加しました。
- 月間有効求職者数（季節調整値）は11,266人で、前月比で86人（0.8%）増加しました。
- 就職件数は1,000件で、前年同月比で25件（2.6%）増加しました。
- 雇用保険被保険者数は204,038人で、前年同月比で478人（0.2%）減少しました。
- 島根の雇用情勢は、持ち直しの動きが広がりつつある。

求人、求職及び求人倍率の推移



項目	年月	28年度平均	29年度平均	30年度平均	元年度平均	2年度平均	2年11月	2年12月	3年1月	3年2月
月間有効求人数		16,787	18,384	19,184	18,475	15,841	15,994	15,826	15,495	15,675
月間有効求職者数		11,211	11,195	11,002	10,973	11,368	11,742	11,782	11,448	11,680
有効求人倍率(島根県)		1.50	1.64	1.74	1.68	1.39	1.36	1.34	1.35	1.34
有効求人倍率(全国)		1.39	1.54	1.62	1.55	1.10	1.05	1.05	1.10	1.09
項目	年月	3年3月	3年4月	3年5月	3年6月	3年7月	3年8月	3年9月	3年10月	3年11月
月間有効求人数		16,085	17,077	17,840	17,798	17,431	17,582	17,731	17,899	17,982
月間有効求職者数		11,744	11,998	12,063	11,826	11,242	11,113	11,192	11,180	11,266
有効求人倍率(島根県)		1.37	1.42	1.48	1.50	1.55	1.58	1.58	1.60	1.60
有効求人倍率(全国)		1.10	1.09	1.09	1.13	1.15	1.14	1.16	1.15	1.15

(注)・月間有効求人数、月間有効求職者数は、新規学卒を除き、パートタイムを含む。

・月別の数値は季節調整値である。なお、令和2年12月以前の数値は、令和3年1月分公表時に新季節指数により改訂されている。  
また、季節調整法はセンサス局法Ⅱ(X-12-ARIMA)による。

〈参考1〉 月間有効求人数・月間有効求職者数（原数値）の推移

月間有効求人数（原数値）は18,189人で、前年同月に比べ1,952人（12.0%）増加した。

月間有効求職者数（原数値）は10,947人で、前年同月に比べ352人（3.1%）減少した。

有効求人倍率（原数値）は1.66倍で、前年同月に比べ0.22ポイント上昇した。

		11月	12月	1月	2月	3月	4月	5月	6月	7月	8月	9月	10月	11月
月間有効求人数	元年11月～2年11月	18,262	18,736	19,171	18,952	18,086	16,081	14,420	14,502	15,386	14,973	15,079	16,066	16,237
	2年11月～3年11月	16,237	16,355	16,560	16,971	17,462	16,681	16,290	16,614	16,350	16,687	17,421	18,015	18,189
月間有効求職者数	元年11月～2年11月	10,463	9,894	10,418	10,584	11,111	11,537	11,291	11,352	11,220	11,170	11,356	11,521	11,299
	2年11月～3年11月	11,299	10,823	11,032	11,527	12,292	12,831	12,479	12,213	11,222	11,055	11,110	11,083	10,947
有効求人倍率	2年11月～3年11月	1.44	1.51	1.50	1.47	1.42	1.30	1.31	1.36	1.46	1.51	1.57	1.63	1.66

〈参考2〉 地域別有効求人倍率（原数値）の状況

地域別 (前年同月)	県東部 1.61 (1.41)				隠岐の島 2.35 (1.92)	県央 1.44 (1.32)		県西部 1.87 (1.54)	
安定所別	松江	安来	出雲	雲南	隠岐の島	石見大田	川本	浜田	益田
有効求人倍率 (前年同月)	1.75 (1.57)	1.15 (0.80)	1.57 (1.41)	1.35 (1.01)	2.35 (1.92)	1.36 (1.36)	1.65 (1.21)	1.72 (1.35)	2.10 (1.85)
うち正社員 (前年同月)	1.28 (1.25)	0.82 (0.67)	1.14 (1.07)	1.26 (0.94)	1.84 (1.36)	1.19 (1.09)	1.50 (1.19)	1.66 (1.35)	1.92 (1.59)

1 求人の動向

(1) 新規求人の動向

11月の新規求人数（原数値）は6,421人で、前年同月に比べ807人（14.4%）増加した。

新規求人（原数値）の動向

	11月	12月	1月	2月	3月	4月	5月	6月	7月	8月	9月	10月	11月
元年11月～2年11月	6,321	7,211	6,996	6,844	6,229	5,168	5,337	5,688	6,061	5,261	5,598	6,609	5,614
2年11月～3年11月	5,614	5,690	6,352	6,333	6,520	6,188	5,545	6,373	5,936	5,961	6,682	6,647	6,421
前年同月比 (%)	▲ 11.2	▲ 21.1	▲ 9.2	▲ 7.5	4.7	19.7	3.9	12.0	▲ 2.1	13.3	19.4	0.6	14.4

(2) 産業別新規求人状況

産業別の新規求人数（原数値）を前年同月比で見ると、「D建設業」（11.8%増）、「E製造業」（42.5%増）、「G情報通信業」（98.3%増）、「H運輸業、郵便業」（54.1%増）、「M宿泊業、飲食サービス業」（4.3%増）、「N生活関連サービス業、娯楽業」（15.9%増）、「P医療、福祉」（18.7%増）、「Rサービス業」（26.6%増）などで増加し、「I卸売業、小売業」（11.1%減）、「L学術研究、専門・技術サービス業」（20.8%減）などで減少した。

産業別新規求人状況

産 業		一 般	パ ー ト	合 計	対前年同月比
産 業 別	A, B 農, 林, 漁 業 (01~04)	54	36	90	73.1
	C 鉱 業, 採石業, 砂利採取業 (05)	13	0	13	30.0
	D 建 設 業 (06~08)	666	37	703	11.8
	E 製 造 業 (09~32)	463	157	620	42.5
	09 食 料 品 製 造 業	86	89	175	25.9
	10 飲 料・たばこ・飼料製造業	6	4	10	0.0
	11 織 維 工 業	34	22	56	75.0
	12 木 材・木製品製造業	16	5	21	31.3
	13 家 具・装 備 品 製 造 業	1	0	1	▲ 80.0
	14 パ ル プ・紙・紙加工品製造業	17	6	23	360.0
	15 印 刷・同 関 連 業	4	0	4	▲ 55.6
	16 化 学 工 業	17	3	20	100.0
	17 石 油 製 品・石炭製品製造業	0	0	0	-
	18 プ ラ ス チ ッ ク 製 品 製 造 業	24	0	24	26.3
	19 ゴ ム 製 品 製 造 業	13	0	13	30.0
	21 窯 業・土 石 製 品 製 造 業	18	0	18	▲ 28.0
	22 鉄 鋼 業	15	0	15	▲ 11.8
	23 非 鉄 金 属 製 造 業	2	0	2	-
	24 金 属 製 品 製 造 業	18	0	18	38.5
	25 は ん 用 機 械 器 具 製 造 業	39	2	41	272.7
	26 生 産 用 機 械 器 具 製 造 業	40	16	56	180.0
	27 業 務 用 機 械 器 具 製 造 業	1	0	1	▲ 75.0
	28 電 子 部 品・デバイス・電子回路製造業	63	10	73	37.7
	29 電 気 機 械 器 具 製 造 業	8	0	8	▲ 46.7
	30 情 報 通 信 機 械 器 具 製 造 業	12	0	12	1100.0
	31 輸 送 用 機 械 器 具 製 造 業	25	0	25	31.6
	20・32 そ の 他 の 製 造 業	4	0	4	100.0
	F 電 気・ガ ス・熱 供 給・水 道 業 (33~36)	1	0	1	-
	G 情 報 通 信 業 (37~41)	51	66	117	98.3
	H 運 輸 業, 郵 便 業 (42~49)	233	83	316	54.1
	I 卸 売 業, 小 売 業 (50~61)	371	381	752	▲ 11.1
J 金 融 業, 保 険 業 (62~67)	25	3	28	▲ 34.9	
K 不 動 産 業, 物 品 賃 貸 業 (68~70)	35	10	45	▲ 10.0	
L 学 術 研 究, 専 門・技 術 サ ー ビ ス 業 (71~74)	78	21	99	▲ 20.8	
M 宿 泊 業, 飲 食 サ ー ビ ス 業 (75~77)	111	301	412	4.3	
N 生 活 関 連 サ ー ビ ス 業, 娯 楽 業 (78~80)	133	144	277	15.9	
O 教 育, 学 習 支 援 業 (81・82)	64	207	271	1.9	
P 医 療, 福 祉 (83~85)	778	500	1,278	18.7	
Q 複 合 サ ー ビ ス 事 業 (86・87)	9	2	11	▲ 59.3	
R サ ー ビ ス 業 (88~96)	879	333	1,212	26.6	
91 職 業 紹 介・労 働 者 派 遣 業	317	80	397	148.1	
92 そ の 他 の 事 業 サ ー ビ ス 業	216	215	431	▲ 3.1	
S, T 公 務・そ の 他 (97~99)	42	134	176	▲ 11.6	
合 計		4,006	2,415	6,421	14.4

### (3) 正社員の求人動向

11月の正社員の有効求人倍率（原数値）は1.32倍で、前年同月に比べ0.14ポイント上昇した。  
有効求人数（原数値）18,189人のうち正社員求人数は8,315人で、有効求人全数に占める割合は45.7%となった。

正社員の有効求人倍率等の状況

年月	全体の有効 求人倍率 (季節調整値)	正社員有効 求人倍率 (原数値)	有効求人数（原数値）			有効求職者数（原数値）		
			合計	正社員	構成比	合計	常用 フルタイム	構成比
11月	1.36	1.18	16,237	7,584	46.7	11,299	6,407	56.7
12月	1.34	1.23	16,355	7,493	45.8	10,823	6,104	56.4
3年1月	1.35	1.21	16,560	7,589	45.8	11,032	6,280	56.9
2月	1.34	1.19	16,971	7,803	46.0	11,527	6,573	57.0
3月	1.37	1.15	17,462	8,064	46.2	12,292	7,019	57.1
4月	1.42	1.13	16,681	7,941	47.6	12,831	7,008	54.6
5月	1.48	1.15	16,290	7,792	47.8	12,479	6,776	54.3
6月	1.50	1.20	16,614	8,028	48.3	12,213	6,668	54.6
7月	1.55	1.25	16,350	7,821	47.8	11,222	6,261	55.8
8月	1.58	1.27	16,687	7,958	47.7	11,055	6,258	56.6
9月	1.58	1.29	17,421	8,102	46.5	11,110	6,273	56.5
10月	1.60	1.29	18,015	8,224	45.7	11,083	6,394	57.7
11月	1.60	1.32	18,189	8,315	45.7	10,947	6,323	57.8

(注) 1. 正社員は、パートタイムを除く常用のうち、勤め先で正社員・正職員などと呼称される正規労働者をいう。  
2. 正社員有効求人倍率 = 正社員有効求人数 / 常用フルタイム有効求職者数。なお、常用フルタイム有効求職者にはパートタイムの派遣労働者や契約社員を希望する者も含まれるため、厳密な意味での正社員有効求人倍率より低い値となる。

## 2 求職の動向

### (1) 新規求職者の動向

11月の新規求職者数（原数値）は2,111人で、前年同月に比べ43人(2.1%)増加した。

新規求職者（原数値）の動向

	11月	12月	1月	2月	3月	4月	5月	6月	7月	8月	9月	10月	11月
元年11月～ 2年11月	2,303	2,080	2,898	2,504	2,827	3,420	2,213	2,524	2,389	2,070	2,366	2,432	2,068
2年11月～ 3年11月	2,068	1,881	2,499	2,570	2,990	3,674	2,386	2,422	2,063	2,128	2,353	2,254	2,111
前年同月比(%)	▲10.2	▲9.6	▲13.8	2.6	5.8	7.4	7.8	▲4.0	▲13.6	2.8	▲0.5	▲7.3	2.1

### (2) 態様別新規求職者数の動向

11月のパートタイムを含む常用新規求職者を前年同月比で見ると、在職者(3.3%増)、離職者(1.4%増)、無業者(6.7%増)とも増加した。

態様別常用新規求職者（パートタイムを含む）の推移

	11月	12月	3年1月	2月	3月	4月	5月	6月	7月	8月	9月	10月	11月
新規求職者	2,030	1,824	2,425	2,537	2,925	3,580	2,329	2,371	2,009	2,088	2,315	2,209	2,083
前年同月比(%)	▲10.4	▲9.3	▲14.5	2.2	5.0	6.5	6.9	▲4.4	▲13.3	2.5	▲0.6	▲7.9	2.6
在職者	690	643	895	1,125	1,112	737	701	784	591	715	838	773	713
前年同月比(%)	▲19.8	▲19.0	▲16.5	8.3	4.7	7.4	21.5	▲0.9	▲24.1	0.3	5.8	5.7	3.3
離職者	1,132	982	1,371	1,191	1,457	2,522	1,382	1,319	1,243	1,199	1,262	1,231	1,148
前年同月比(%)	▲2.7	▲2.2	▲10.4	▲3.6	4.2	3.4	▲3.4	▲10.0	▲6.7	2.1	▲2.6	▲14.6	1.4
事業主都合	233	224	338	217	313	807	329	281	241	219	198	276	212
前年同月比(%)	4.0	7.7	▲2.6	▲11.8	21.3	7.6	▲21.3	▲18.1	▲31.7	▲15.1	▲25.3	▲14.6	▲9.0
自己都合	836	707	955	888	1,038	1,453	966	956	912	891	983	895	855
前年同月比(%)	▲5.1	▲3.7	▲9.6	0.8	▲0.9	0.9	3.4	▲5.3	0.4	4.9	3.5	▲14.0	2.3
自営	18	21	29	35	32	36	31	30	33	32	36	21	27
前年同月比(%)	0.0	▲32.3	▲40.8	▲27.1	28.0	2.9	14.8	▲30.2	73.7	77.8	50.0	23.5	50.0
無業者	208	199	159	221	356	321	246	268	175	174	215	205	222
前年同月比(%)	▲14.0	▲6.6	▲32.1	6.8	9.5	36.0	43.9	19.6	▲15.5	16.0	▲10.4	▲9.3	6.7

### 3 就職の状況

11月の就職件数は1,000件で、前年同月に比べ25件(2.6%)増加した。

就職率は47.4%で、前年同月に比べ0.3ポイント上昇した。

#### 就職の状況

		就職件数(件)	前年同月比(%)	就職率(%)	前年同月差(P)	新規求職者数
元年	11月	968	▲ 14.9	42.0	▲ 4.2	2,303
	12月	897	▲ 8.0	43.1	▲ 6.3	2,080
2年	1月	859	▲ 12.3	29.6	▲ 1.3	2,898
	2月	1,030	▲ 14.8	41.1	▲ 1.0	2,504
	3月	1,405	▲ 16.2	49.7	▲ 9.1	2,827
	4月	1,070	▲ 17.0	31.3	▲ 3.2	3,420
	5月	899	▲ 27.2	40.6	▲ 2.9	2,213
	6月	1,015	▲ 13.2	40.2	▲ 5.4	2,524
	7月	978	▲ 13.3	40.9	▲ 1.6	2,389
	8月	891	▲ 4.7	43.0	1.3	2,070
	9月	1,007	▲ 11.4	42.6	▲ 2.1	2,366
	10月	1,027	▲ 9.7	42.2	▲ 2.3	2,432
3年	11月	975	0.7	47.1	5.1	2,068
	12月	840	▲ 6.4	44.7	1.6	1,881
	1月	749	▲ 12.8	30.0	0.4	2,499
	2月	1,024	▲ 0.6	39.8	▲ 1.3	2,570
	3月	1,593	13.4	53.3	3.6	2,990
	4月	1,173	9.6	31.9	0.6	3,674
	5月	996	10.8	41.7	1.1	2,386
	6月	1,173	15.6	48.4	8.2	2,422
	7月	925	▲ 5.4	44.8	3.9	2,063
	8月	861	▲ 3.4	40.5	▲ 2.5	2,128
	9月	958	▲ 4.9	40.7	▲ 1.9	2,353
10月	1,012	▲ 1.5	44.9	2.7	2,254	
11月	1,000	2.6	47.4	0.3	2,111	

(注) 就職率(%) = 就職件数/新規求職者数×100

### 4 雇用調整助成金休業等計画受理の状況

	令和 元年度	令和 2年度	2年		3年												
			11月	12月	1月	2月	3月	4月	5月	6月	7月	8月	9月	10月	11月		
計画受理件数(件)	98	708	-	-	-	-	-	-	-	-	-	-	-	-	-	-	-
対前年同月比(%)	50.8	622.4	-	-	-	-	-	-	-	-	-	-	-	-	-	-	-
対象労働者数(人)	7,063	14,617	-	-	-	-	-	-	-	-	-	-	-	-	-	-	-
対前年同月比(%)	530.1	107.0	-	-	-	-	-	-	-	-	-	-	-	-	-	-	-

(注) 令和2年5月から、特例措置により休業等計画届の提出が不要になっている。

## 5 人員整理の状況

11月の人員整理実施事業所は14事業所で、前年同月に比べ10事業所(41.7%)減少した。

14事業所を産業別でみると、「製造業」が4件、「卸売業、小売業」、「宿泊業、飲食サービス業」が2件などとなった。

解雇者数は39人で、前年同月に比べ24人(38.1%)減少した。

解雇者数39人を産業別でみると、「製造業」が18人、「宿泊業、飲食サービス業」が6人、「生活関連、娯楽業」が4人などとなった。

月別人員整理の状況

	30年度	令和元年度	令和2年度	2年		3年										
				11月	12月	1月	2月	3月	4月	5月	6月	7月	8月	9月	10月	11月
事業所数	367	337	497	24	32	46	32	42	71	37	31	29	17	25	31	14
前年同月比(%)	12.2	▲8.2	47.5	▲4.0	10.3	35.3	18.5	16.7	4.4	▲24.5	▲29.5	▲40.8	▲48.5	▲39.0	▲16.2	▲41.7
解雇者数(人)	1,125	979	1,356	63	79	157	56	78	267	85	57	56	35	59	76	39
前年同月比(%)	34.1	▲13.0	38.5	▲10.0	38.6	49.5	▲52.9	▲33.9	6.8	▲47.9	▲39.4	▲63.9	▲59.8	▲33.7	▲10.6	▲38.1

産業別人員整理の状況

	合計	農林漁業	鉱業	建設業	製造業	電気、ガス、熱供給	情報通信	運輸業	卸売、小売	金融、保険、不動産	学術研究	宿泊、飲食	生活関連、娯楽	教育、学習	医療、福祉	複合サービス	サービス	公務
事業所数	14	1		1	4			1	2			2	1	1	1			
構成比(%)	100	7.1		7.1	28.6			7.1	14.3			14.3	7.1	7.1	7.1			
解雇者(人)	39	1		3	18			1	2			6	4	3	1			
構成比(%)	100	2.6		7.7	46.2			2.6	5.1			15.4	10.3	7.7	2.6			

## 6 雇用保険の状況

雇用保険受給資格決定件数は476件で、前年同月と比べ71件(13.0%)減少した。

雇用保険受給者実人員2,257人で、前年同月と比べ325人(12.6%)減少した。

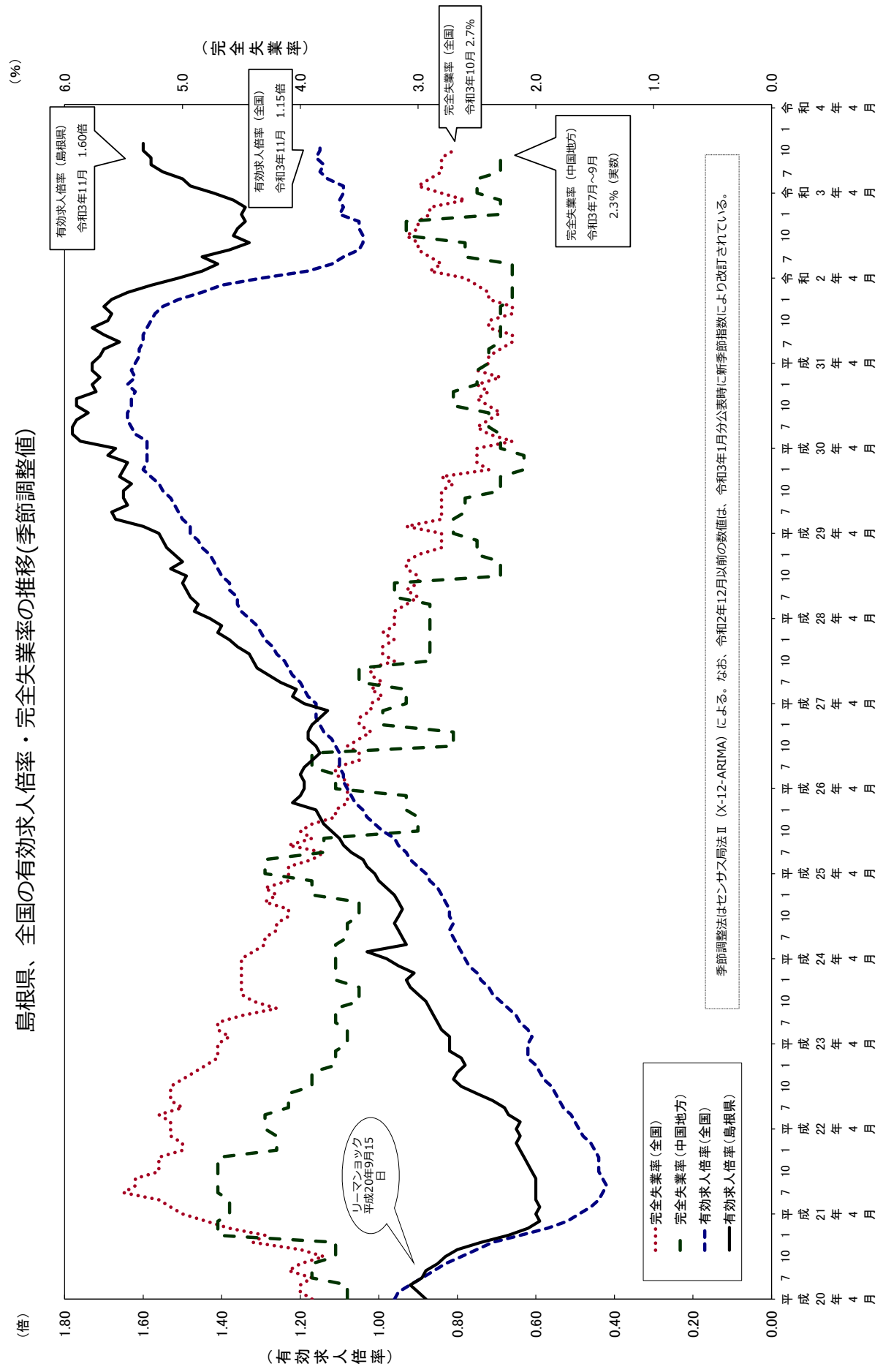
雇用保険被保険者数は204,038人で、前年同月と比べ478人(0.2%)減少した。

雇用保険の受給資格決定件数・受給者実人員・被保険者数の状況

	2年		3年										
	11月	12月	1月	2月	3月	4月	5月	6月	7月	8月	9月	10月	11月
受給資格決定件数(件)	547	456	641	536	693	1,308	791	645	629	563	602	621	476
前年同月比(%)	5.0	3.6	▲7.1	4.7	5.5	▲0.8	▲18.0	▲15.7	0.8	▲15.3	▲8.4	▲14.9	▲13.0
受給者実人員(人)	2,582	2,495	2,458	2,374	2,419	2,402	2,425	2,714	2,709	2,746	2,565	2,278	2,257
前年同月比(%)	24.6	24.2	19.2	21.1	21.7	13.8	7.1	5.9	▲1.8	▲2.4	▲9.9	▲16.1	▲12.6
被保険者数(人)	204,516	204,571	203,739	203,593	203,290	203,228	204,565	204,861	204,678	204,483	204,218	203,755	204,038
前年同月比(%)	▲1.2	▲1.1	▲1.2	▲1.2	▲1.1	▲0.01	▲0.1	▲0.3	▲0.4	▲0.4	▲0.4	▲0.2	▲0.2

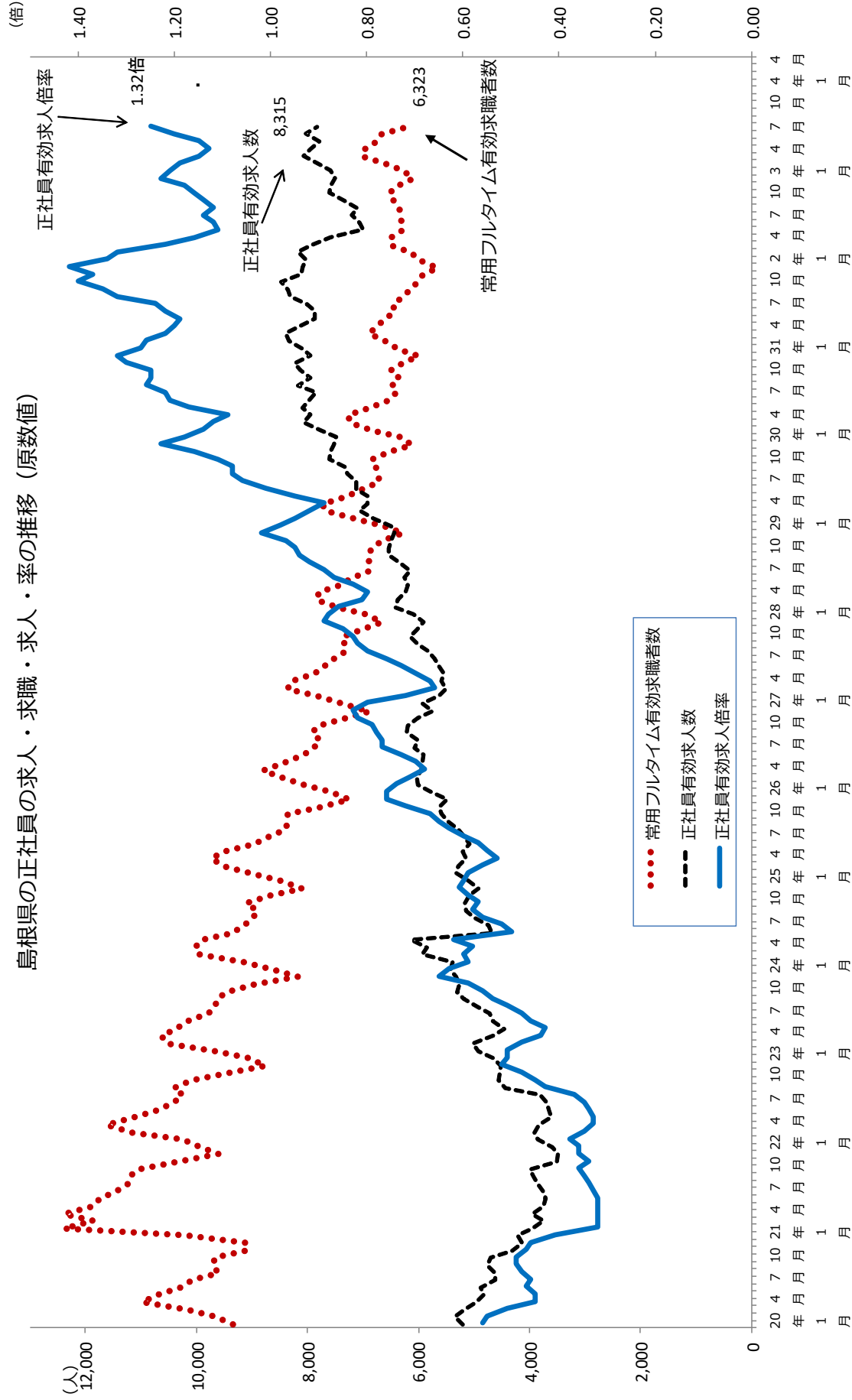
(注)11月分は速報値であり、修正があり得る。

# 島根県、全国の有効求人倍率・完全失業率の推移(季節調整値)



(資料出所) 総務省「労働力調査」、厚生労働省「職業安定業務統計」

# 島根県の正社員の求人・求職・求人・率の推移 (原数値)





季節調整済新規求人倍率（新規学卒者を除きパートタイムを含む）

西暦	和暦	1月	2月	3月	4月	5月	6月	7月	8月	9月	10月	11月	12月	年計	年度計
65年	40年	0.70	0.80	0.71	0.80	0.92	0.68	0.57	0.80	0.72	0.71	0.80	0.66	0.74	0.74
66年	41年	0.73	0.72	0.73	0.73	0.76	0.79	0.80	0.74	0.74	0.92	0.86	0.77	0.78	0.82
67年	42年	0.83	0.83	0.95	0.72	0.76	0.73	0.84	0.81	0.92	0.76	0.85	0.80	0.83	0.82
68年	43年	0.87	0.79	0.84	0.93	0.90	0.92	0.83	0.66	0.86	0.94	0.82	0.84	0.85	0.87
69年	44年	0.92	0.88	0.95	0.84	0.75	0.85	0.92	0.88	0.95	0.88	0.81	1.03	0.88	0.88
70年	45年	0.85	0.94	0.99	0.92	0.91	0.85	0.91	0.92	0.84	0.81	0.83	0.98	0.87	0.85
71年	46年	0.82	0.77	0.82	0.96	0.99	1.00	1.02	0.86	0.78	0.87	0.94	0.88	0.88	0.92
72年	47年	0.94	1.00	0.94	0.98	0.95	1.04	0.98	1.18	1.33	1.33	1.30	1.51	1.11	1.22
73年	48年	1.54	1.42	1.33	1.53	1.42	1.53	1.49	1.47	1.44	1.61	1.55	1.45	1.47	1.45
74年	49年	1.33	1.36	1.28	1.13	1.10	1.04	1.08	0.92	1.05	0.97	0.95	0.93	1.08	0.99
75年	50年	1.02	0.93	0.82	0.94	0.94	0.94	0.88	0.98	1.05	1.08	0.99	0.98	0.96	1.02
76年	51年	1.15	1.09	1.11	1.08	1.21	1.13	1.17	1.16	1.11	0.95	1.13	1.07	1.11	1.07
77年	52年	0.86	0.87	0.98	1.01	0.89	0.83	0.92	1.04	0.85	0.85	0.84	0.77	0.91	0.89
78年	53年	0.86	0.81	0.95	0.92	0.93	0.89	1.02	0.95	0.96	0.99	1.02	1.07	0.95	0.99
79年	54年	0.91	1.01	1.08	1.08	1.07	1.04	0.92	1.06	1.42	1.08	1.07	1.32	1.12	1.13
80年	55年	1.16	1.07	1.20	1.12	1.02	1.14	1.27	1.03	1.08	1.09	1.06	0.91	1.10	1.10
81年	56年	1.17	1.19	1.03	1.13	1.09	1.15	1.26	1.05	1.04	1.06	1.05	1.09	1.11	1.09
82年	57年	0.94	1.07	1.09	0.95	1.15	1.05	1.08	1.14	0.93	1.15	0.95	0.93	1.04	1.03
83年	58年	1.00	1.07	0.93	0.93	1.00	0.96	1.00	1.22	1.16	1.23	1.15	1.34	1.08	1.13
84年	59年	1.24	1.00	1.45	1.36	1.33	1.40	1.32	1.34	1.34	1.24	1.25	1.36	1.29	1.30
85年	60年	1.31	1.25	1.21	1.31	1.19	1.18	1.16	1.16	1.20	1.14	1.15	1.27	1.21	1.21
86年	61年	1.19	1.41	1.26	1.20	1.24	1.26	1.16	1.23	1.21	1.28	1.23	1.19	1.22	1.21
87年	62年	1.23	1.25	1.15	1.16	1.18	1.11	1.40	1.37	1.33	1.44	1.52	1.41	1.27	1.32
88年	63年	1.39	1.38	1.44	1.50	1.45	1.48	1.67	1.61	1.67	1.64	1.86	1.70	1.55	1.65
89年	元年	1.76	1.61	1.92	1.95	2.08	2.12	2.11	2.06	2.25	2.16	2.13	2.30	2.02	2.19
90年	2年	2.97	1.87	2.29	2.53	2.38	2.43	2.26	2.24	2.31	2.32	2.33	2.33	2.35	2.38
91年	3年	2.55	2.37	2.24	2.40	2.55	2.36	2.32	2.39	2.41	2.24	2.36	2.49	2.41	2.32
92年	4年	2.18	2.11	2.33	2.33	2.32	2.22	1.99	2.10	2.05	2.18	1.98	1.95	2.08	2.00
93年	5年	1.85	1.86	1.77	1.75	1.77	1.78	1.86	1.79	1.73	1.76	1.86	1.81	1.78	1.77
94年	6年	1.80	1.84	1.66	1.74	1.71	1.70	2.02	1.76	1.70	2.17	1.77	1.75	1.79	1.77
95年	7年	1.61	1.72	1.79	1.67	1.67	1.77	1.56	1.59	1.52	1.43	1.49	1.45	1.60	1.58
96年	8年	1.74	1.46	1.74	1.70	1.77	1.83	1.82	1.64	1.80	1.69	1.78	1.86	1.74	1.75
97年	9年	1.84	1.76	1.65	1.66	1.74	1.68	1.65	1.65	1.79	1.66	1.64	1.66	1.69	1.63
98年	10年	1.50	1.54	1.54	1.52	1.43	1.44	1.36	1.48	1.30	1.30	1.35	1.34	1.41	1.37
99年	11年	1.42	1.43	1.23	1.48	1.23	1.28	1.38	1.37	1.30	1.42	1.44	1.43	1.35	1.37
2000年	12年	1.40	1.41	1.43	1.46	1.40	1.39	1.51	1.44	1.43	1.41	1.37	1.47	1.43	1.41
2001年	13年	1.49	1.36	1.32	1.28	1.33	1.25	1.20	1.17	1.27	1.07	1.12	1.04	1.24	1.16
2002年	14年	0.96	1.16	1.07	1.05	1.09	1.25	1.08	1.14	1.05	1.14	1.01	1.07	1.09	1.09
2003年	15年	1.15	1.05	1.02	1.14	1.03	1.09	1.19	1.10	1.16	1.23	1.15	1.13	1.12	1.13
2004年	16年	1.07	1.15	1.08	1.11	1.15	1.12	1.11	1.13	1.13	1.13	1.30	1.22	1.13	1.17
2005年	17年	1.19	1.34	1.26	1.27	1.21	1.23	1.25	1.23	1.27	1.33	1.40	1.35	1.28	1.30
2006年	18年	1.38	1.40	1.37	1.31	1.45	1.31	1.36	1.30	1.39	1.33	1.29	1.45	1.35	1.36
2007年	19年	1.42	1.30	1.49	1.44	1.44	1.44	1.48	1.40	1.34	1.36	1.28	1.38	1.40	1.39
2008年	20年	1.40	1.39	1.36	1.38	1.41	1.39	1.34	1.38	1.33	1.28	1.25	0.99	1.33	1.21
2009年	21年	0.94	1.02	1.02	1.15	1.05	1.09	1.24	1.00	1.11	1.14	1.19	1.09	1.09	1.13
2010年	22年	1.19	1.17	1.09	1.13	1.11	1.16	1.12	1.23	1.33	1.30	1.27	1.32	1.19	1.24
2011年	23年	1.30	1.26	1.29	1.24	1.35	1.36	1.39	1.34	1.48	1.41	1.39	1.66	1.36	1.41
2012年	24年	1.48	1.36	1.58	1.55	1.56	1.49	1.57	1.54	1.46	1.50	1.54	1.55	1.51	1.55
2013年	25年	1.54	1.59	1.71	1.66	1.62	1.67	1.69	1.70	1.76	1.73	1.77	1.79	1.68	1.75
2014年	26年	1.85	1.96	1.81	1.77	1.83	1.86	1.70	1.80	1.78	1.76	1.85	1.80	1.82	1.78
2015年	27年	1.72	1.67	1.85	1.89	1.68	1.81	2.06	1.86	2.00	2.11	1.97	2.02	1.88	1.97
2016年	28年	2.25	2.01	2.04	2.25	2.12	2.01	2.23	2.37	2.15	2.26	2.34	2.16	2.17	2.21
2017年	29年	2.20	2.33	2.25	2.20	2.50	2.42	2.31	2.39	2.32	2.39	2.48	2.43	2.34	2.39
2018年	30年	2.33	2.40	2.44	2.42	2.60	2.72	2.44	2.57	2.65	2.59	2.54	2.58	2.51	2.56
2019年	<sup>31</sup> 元年	2.52	2.62	2.67	2.69	2.51	2.51	2.41	2.66	2.63	2.50	2.40	2.72	2.54	2.52
2020年	2年	2.49	2.51	2.49	2.26	2.39	2.34	2.49	2.29	2.29	2.39	2.37	2.36	2.40	2.39
2021年	3年	2.51	2.41	2.52	2.65	2.30	2.74	2.68	2.70	2.76	2.65	2.67			

(注)1 月別の数値は季節調整値である。なお、令和2年12月以前の数値は、令和3年1月分公表時に新季節指数により改訂されている。  
また、季節調整法はセンサス局法Ⅱ(X-12-ARIMA)による。

2 年計及び年度計は原数値。

季節調整済有効求人倍率（新規学卒者を除きパートタイムを含む）

西暦	和暦	1月	2月	3月	4月	5月	6月	7月	8月	9月	10月	11月	12月	年計	年度計
65年	40年	0.43	0.51	0.51	0.54	0.56	0.52	0.49	0.50	0.49	0.48	0.50	0.49	0.50	0.50
66年	41年	0.51	0.47	0.50	0.49	0.51	0.57	0.62	0.60	0.62	0.63	0.63	0.64	0.56	0.61
67年	42年	0.66	0.67	0.68	0.68	0.71	0.72	0.75	0.70	0.75	0.79	0.79	0.80	0.72	0.75
68年	43年	0.79	0.77	0.75	0.82	0.85	0.87	0.85	0.79	0.85	0.90	0.85	0.85	0.82	0.85
69年	44年	0.86	0.87	0.88	0.90	0.88	0.87	0.88	0.94	0.98	0.94	1.01	1.08	0.92	0.96
70年	45年	1.01	1.05	1.04	1.01	1.00	1.00	0.99	0.97	0.94	0.91	0.95	0.97	0.98	0.98
71年	46年	1.02	1.01	0.95	0.96	0.98	1.00	1.04	1.03	0.98	0.96	0.94	0.96	0.98	0.98
72年	47年	0.96	0.96	0.98	0.95	1.09	1.06	1.09	1.13	1.23	1.28	1.33	1.49	1.12	1.27
73年	48年	1.56	1.60	1.61	1.75	1.69	1.67	1.64	1.64	1.59	1.61	1.70	1.56	1.63	1.59
74年	49年	1.55	1.40	1.34	1.24	1.16	1.14	1.03	0.97	0.94	0.92	0.91	0.80	1.11	0.94
75年	50年	0.79	0.76	0.70	0.72	0.73	0.73	0.71	0.65	0.68	0.68	0.68	0.67	0.71	0.70
76年	51年	0.70	0.73	0.78	0.76	0.83	0.84	0.84	0.88	0.85	0.81	0.80	0.78	0.81	0.79
77年	52年	0.73	0.66	0.70	0.70	0.64	0.63	0.60	0.61	0.62	0.61	0.59	0.56	0.65	0.62
78年	53年	0.57	0.58	0.64	0.64	0.65	0.65	0.67	0.68	0.69	0.71	0.72	0.75	0.67	0.71
79年	54年	0.75	0.75	0.81	0.79	0.81	0.80	0.76	0.78	0.84	0.84	0.89	0.90	0.82	0.85
80年	55年	0.92	0.90	0.90	0.89	0.90	0.91	0.92	0.92	0.88	0.88	0.84	0.80	0.89	0.87
81年	56年	0.81	0.83	0.84	0.80	0.81	0.85	0.92	0.88	0.86	0.85	0.84	0.83	0.85	0.84
82年	57年	0.81	0.78	0.77	0.75	0.75	0.76	0.73	0.73	0.71	0.74	0.71	0.69	0.74	0.72
83年	58年	0.70	0.69	0.67	0.64	0.64	0.61	0.62	0.67	0.70	0.76	0.76	0.80	0.69	0.72
84年	59年	0.82	0.79	0.86	0.91	0.94	0.97	0.97	0.98	0.98	0.98	0.95	0.95	0.92	0.96
85年	60年	0.97	0.96	0.97	0.97	0.97	0.94	0.93	0.89	0.89	0.90	0.89	0.89	0.93	0.91
86年	61年	0.88	0.91	0.92	0.89	0.94	0.90	0.90	0.91	0.90	0.90	0.91	0.89	0.90	0.90
87年	62年	0.92	0.90	0.91	0.89	0.86	0.84	0.89	0.91	0.94	0.96	1.00	1.00	0.92	0.95
88年	63年	1.05	1.07	1.09	1.12	1.10	1.06	1.14	1.19	1.23	1.29	1.37	1.36	1.17	1.25
89年	元年	1.37	1.36	1.42	1.50	1.57	1.64	1.73	1.76	1.85	1.84	1.88	1.93	1.64	1.81
90年	2年	2.08	1.98	2.03	2.05	2.09	2.10	2.04	2.01	1.99	1.99	2.04	1.97	2.03	2.04
91年	3年	2.01	2.04	2.08	2.08	2.16	2.09	2.05	2.07	2.00	2.02	2.00	2.02	2.05	2.01
92年	4年	1.87	1.89	1.87	1.84	1.84	1.82	1.77	1.72	1.67	1.64	1.59	1.56	1.75	1.65
93年	5年	1.50	1.46	1.43	1.41	1.37	1.34	1.34	1.36	1.33	1.29	1.30	1.29	1.36	1.33
94年	6年	1.32	1.31	1.30	1.29	1.27	1.24	1.26	1.30	1.31	1.36	1.32	1.28	1.29	1.28
95年	7年	1.27	1.27	1.25	1.23	1.19	1.16	1.13	1.09	1.06	1.02	0.97	0.95	1.13	1.08
96年	8年	1.04	1.07	1.10	1.12	1.16	1.19	1.20	1.19	1.19	1.17	1.20	1.20	1.15	1.18
97年	9年	1.21	1.21	1.15	1.15	1.18	1.16	1.15	1.14	1.15	1.14	1.13	1.11	1.16	1.12
98年	10年	1.06	1.02	0.99	0.98	0.96	0.93	0.89	0.88	0.86	0.83	0.81	0.78	0.91	0.85
99年	11年	0.80	0.78	0.75	0.73	0.72	0.74	0.74	0.75	0.76	0.77	0.79	0.79	0.76	0.77
2000年	12年	0.79	0.79	0.82	0.84	0.84	0.83	0.84	0.85	0.84	0.83	0.82	0.82	0.83	0.83
2001年	13年	0.82	0.82	0.79	0.76	0.75	0.73	0.71	0.69	0.69	0.67	0.65	0.61	0.72	0.67
2002年	14年	0.59	0.60	0.60	0.60	0.60	0.63	0.63	0.64	0.63	0.62	0.61	0.61	0.61	0.62
2003年	15年	0.63	0.63	0.63	0.64	0.63	0.63	0.64	0.63	0.66	0.70	0.70	0.72	0.65	0.67
2004年	16年	0.70	0.70	0.70	0.69	0.69	0.69	0.69	0.70	0.70	0.70	0.72	0.75	0.70	0.71
2005年	17年	0.75	0.74	0.76	0.77	0.78	0.77	0.76	0.80	0.79	0.83	0.85	0.85	0.79	0.82
2006年	18年	0.87	0.88	0.89	0.91	0.89	0.89	0.88	0.86	0.88	0.88	0.87	0.91	0.89	0.90
2007年	19年	0.92	0.92	0.95	0.93	0.94	0.93	0.93	0.94	0.92	0.89	0.87	0.87	0.92	0.91
2008年	20年	0.87	0.88	0.90	0.88	0.90	0.92	0.89	0.88	0.85	0.83	0.80	0.74	0.86	0.79
2009年	21年	0.67	0.62	0.59	0.60	0.59	0.60	0.60	0.60	0.60	0.61	0.62	0.63	0.61	0.61
2010年	22年	0.64	0.65	0.64	0.65	0.64	0.67	0.68	0.71	0.75	0.79	0.81	0.80	0.70	0.74
2011年	23年	0.78	0.79	0.82	0.82	0.82	0.84	0.85	0.86	0.87	0.88	0.90	0.92	0.85	0.88
2012年	24年	0.93	0.91	0.95	0.98	1.03	0.93	0.94	0.95	0.96	0.95	0.94	0.95	0.95	0.96
2013年	25年	0.96	0.98	1.00	1.01	1.03	1.04	1.07	1.09	1.10	1.12	1.14	1.15	1.05	1.11
2014年	26年	1.16	1.22	1.20	1.19	1.19	1.20	1.19	1.17	1.15	1.16	1.18	1.18	1.18	1.17
2015年	27年	1.17	1.15	1.13	1.18	1.22	1.21	1.25	1.28	1.31	1.33	1.33	1.36	1.24	1.30
2016年	28年	1.38	1.41	1.40	1.43	1.47	1.46	1.48	1.49	1.50	1.49	1.53	1.50	1.46	1.50
2017年	29年	1.52	1.54	1.55	1.56	1.60	1.67	1.68	1.64	1.65	1.65	1.63	1.66	1.61	1.64
2018年	30年	1.65	1.64	1.69	1.67	1.76	1.78	1.78	1.77	1.74	1.77	1.77	1.72	1.72	1.74
2019年	31年,元年	1.73	1.71	1.73	1.73	1.71	1.70	1.66	1.70	1.73	1.69	1.68	1.70	1.70	1.68
2020年	2年	1.68	1.64	1.58	1.51	1.45	1.41	1.45	1.38	1.33	1.37	1.36	1.34	1.46	1.39
2021年	3年	1.35	1.34	1.37	1.42	1.48	1.50	1.55	1.58	1.58	1.60	1.60			

(注) 1 月別の数値は季節調整値である。なお、令和2年12月以前の数値は、令和3年1月公表時に新季節指数により改訂されている。

また、季節調整法はセンサス局法Ⅱ(X-12-ARIMA)による。

2 年計及び年度計は原数値。

## 島根の雇用情勢判断について

島根県の雇用情勢判断は、有効求人倍率、有効求人数、有効求職者数、雇用保険被保険者数等の各種統計と他省庁等の景気判断を参考に島根労働局が決めています。

年 月	有効求人倍率	コ メ ン ト
令和2年11月	1.36	○ 島根の雇用情勢は、注意を要する状況にある。
令和2年12月	1.34	○ 島根の雇用情勢は、注意を要する状況にある。
令和3年 1月	1.35	○ 島根の雇用情勢は、注意を要する状況にある。
令和3年 2月	1.34	○ 島根の雇用情勢は、注意を要する状況にある。
令和3年 3月	1.37	○ 島根の雇用情勢は、注意を要する状況にある。
令和3年 4月	1.42	○ 島根の雇用情勢は、一部に持ち直しの動きが見られる。
令和3年 5月	1.48	○ 島根の雇用情勢は、一部に持ち直しの動きが見られる。
令和3年 6月	1.50	○ 島根の雇用情勢は、一部に持ち直しの動きが見られる。
令和3年 7月	1.55	○ 島根の雇用情勢は、一部に持ち直しの動きが見られる。
令和3年 8月	1.58	○ 島根の雇用情勢は、一部に持ち直しの動きが見られる。
令和3年 9月	1.58	○ 島根の雇用情勢は、一部に持ち直しの動きが見られる。
令和3年10月	1.60	○ 島根の雇用情勢は、持ち直しの動きが広がりつつある。
令和3年11月	1.60	○ 島根の雇用情勢は、持ち直しの動きが広がりつつある。

(注) 月別の数値は季節調整値である。なお、令和2年12月以前の数値は、令和3年1月分公表時に新季節指数により改訂されている。また、季節調整法はセンサス局法Ⅱ(X-12-ARIMA)による。

## ハローワークのマッチング機能に関する業務の 評価・改善の取組における主要指標の進捗状況

県内ハローワークの主要指標の令和3年度目標値に対する11月末時点の進捗状況は、以下のとおりとなっています。

雇用保険受給者の早期再就職件数については、集計の都合上、2か月遅れとなります。

### 1 就職件数（常用）

	目標値(件)	実績(件)	進捗率
松江所	4,266	2,661	62.4%
出雲所	2,870	1,813	63.2%
雲南所	725	417	57.5%
石見大田所	528	377	71.4%
浜田所	1,895	1,144	60.4%
益田所	1,300	815	62.7%
島根労働局計	11,584	7,227	62.4%

※ハローワークの紹介により就職した件数です。

### 2 充足件数（常用）

	目標値(件)	実績(件)	進捗率
松江所	4,084	2,551	62.5%
出雲所	2,730	1,755	64.3%
雲南所	577	350	60.7%
石見大田所	455	329	72.3%
浜田所	1,711	1,064	62.2%
益田所	1,271	784	61.7%
島根労働局計	10,828	6,833	63.1%

### 3 雇用保険受給者の早期再就職件数（9月末）

	目標値(件)	実績(件)	進捗率
松江所	1,457	693	47.6%
出雲所	970	412	42.5%
雲南所	266	122	45.9%
石見大田所	210	101	48.1%
浜田所	626	267	42.7%
益田所	405	160	39.5%
島根労働局計	3,934	1,755	44.6%

※ハローワークの紹介の有無を問わず、雇用保険受給者が早期再就職した件数です。

## 用語の解説(令和3年9月以降)

## ○ 季節調整値

求人数や求職者数（ハローワークに来所せず、オンライン上で求職登録した求職者数を含む。以下同じ）は経済状況だけでなく、季節的な理由により一定の規則性をもって変化するため、数字（原数値）をみるだけでは、その変化が経済状況によるものか、季節的な理由によるものかわからないことから、「季節的な変化を取り除いた数値」で比較するの必要があり、これを「季節調整」といい、季節調整を行った数値を「季節調整値」という。（季節調整値＝原数値÷季節指数×100）

## ○ 常用

雇用契約において雇用期間の定めのないか又は4か月以上の雇用期間が定められているもの（季節労働を除く）をいう。

## ○ 正社員

パートタイムを除く常用のうち、勤め先で正社員・正職員などと呼称される正規労働者をいう。

## ○ 新規求職申込件数

期間中に新たに受け付けた求職申込みの件数及びハローワークに来所せずオンライン上で求職登録した件数をいう。

## ○ 月間有効求職者数

「前月から繰越された有効求職者数」と当月の「新規求職申込件数」の合計数をいう。

## ○ 就職件数

有効求職者が安定所の紹介により就職したことを確認した件数及びハローワークインターネットサービス上で直接応募により就職したことを確認した件数をいう。

## ○ 新規求人数

期間中に新たに受け付けた求人数（採用予定人員）をいう。

## ○ 月間有効求人数

「前月から繰越された有効求人数」と「新規求人数」の合計数をいう。

## ○ 充足数

有効求人が、安定所の紹介及びハローワークインターネットサービス上で直接応募したことにより求職者と結合した件数をいう。

## ○ 求人倍率

求職者に対する求人数の割合をいい、「新規求人数」を「新規求職申込件数」で除して得た「新規求人倍率」と、「月間有効求人数」を「月間有効求職者数」で除して得た「有効求人倍率」の2種類がある。

## ○ 就職率

求職者に対する就職件数の割合をいい、「就職件数」を「新規求職申込件数」で除して算出したものをいう。

## ○ 受給資格決定件数

受け付けた離職票に基づき安定所が求職者給付を受ける資格があると決定した件数をいう。（基本手当及び高年齢求職者給付に係るものに限る。）

## ○ 受給者実人員

雇用保険の基本手当を実際に受けた受給資格者の実数をいう。

## ○ 被保険者数

適用事業所に雇用され、雇用保険の被保険者となっている者の数をいう。  
（雇用期間が31日以上かつ週の労働時間が20時間以上）