

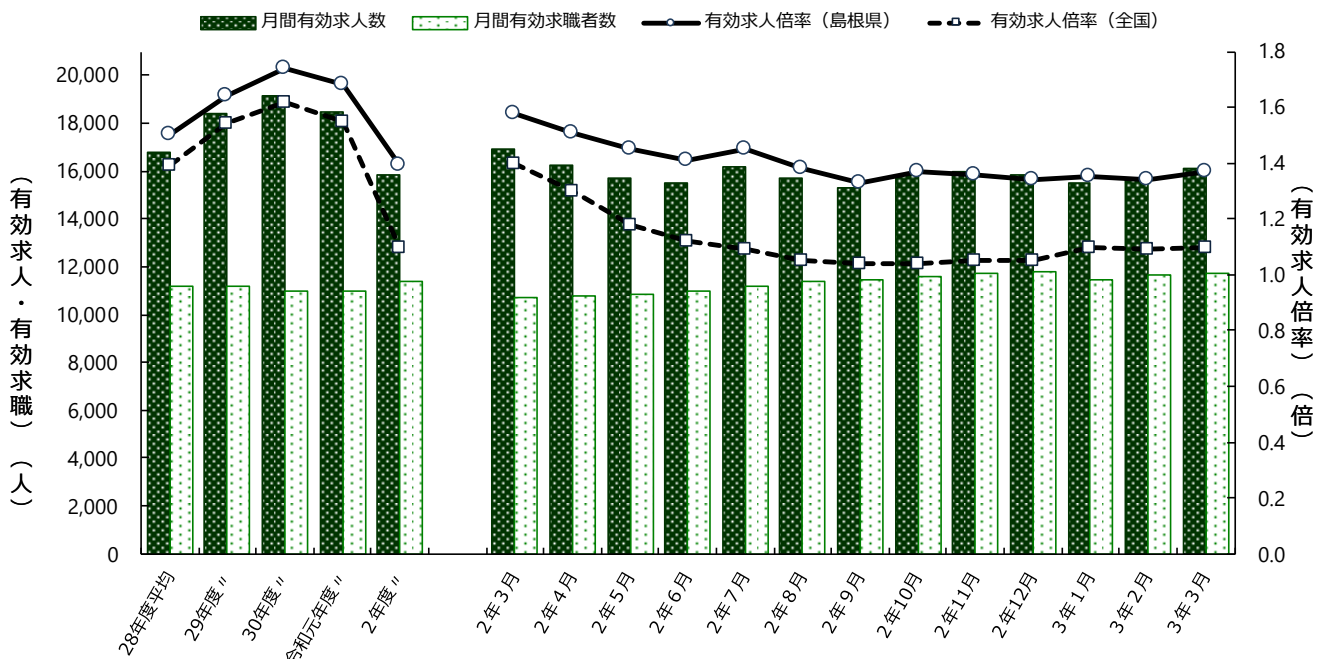
島根労働局発表  
令和3年4月30日(金)

担当 職業安定部職業安定課 課長 門脇 登  
課長補佐 内藤 義博  
地方労働市場情報官 大國 雅代  
TEL 0852-20-7016

### 島根の雇用情勢（令和3年3月分及び令和2年度分）

- 3月の有効求人倍率（季節調整値）は1.37倍となり、前月の1.34倍を0.03ポイント上回りました。
- 月間有効求人数（季節調整値）は16,085人で、前月比で410人（2.6%）増加しました。
- 月間有効求職者数（季節調整値）は11,744人で、前月比で64人（0.5%）増加しました。
- 就職件数は1,593件で、前年同月比で188件（13.4%）増加しました。
- 雇用保険被保険者数は203,290人で、前年同月比で2,219人（1.1%）減少しました。
- 島根の雇用情勢は、注意を要する状況にある。
- 令和2年度平均の有効求人倍率（原数値）は1.39倍で、前年度の1.68倍を0.29ポイント下回りました。

求人、求職及び求人倍率の推移



項目	年月	28年度平均	29年度平均	30年度平均	元年度平均	2年度平均	2年3月	2年4月	2年5月	2年6月
月間有効求人数		16,787	18,384	19,184	18,475	15,841	16,928	16,254	15,691	15,531
月間有効求職者数		11,211	11,195	11,002	10,973	11,368	10,696	10,770	10,840	10,976
有効求人倍率(島根県)		1.50	1.64	1.74	1.68	1.39	1.58	1.51	1.45	1.41
有効求人倍率(全国)		1.39	1.54	1.62	1.55	1.10	1.40	1.30	1.18	1.12
項目	年月	2年7月	2年8月	2年9月	2年10月	2年11月	2年12月	3年1月	3年2月	3年3月
月間有効求人数		16,179	15,677	15,273	15,841	15,994	15,826	15,495	15,675	16,085
月間有効求職者数		11,182	11,356	11,465	11,600	11,742	11,782	11,448	11,680	11,744
有効求人倍率(島根県)		1.45	1.38	1.33	1.37	1.36	1.34	1.35	1.34	1.37
有効求人倍率(全国)		1.09	1.05	1.04	1.04	1.05	1.05	1.10	1.09	1.10

(注)・月間有効求人数、月間有効求職者数は、新規学卒を除き、パートタイムを含む。

・月別の数値は季節調整値である。なお、令和2年12月以前の数値は、令和3年1月分公表時に新季節指数により改訂されている。  
また、季節調整法はセンサス局法Ⅱ(X-12-ARIMA)による。

〈参考1〉 月間有効求人数・月間有効求職者数（原数値）の推移

月間有効求人数（原数値）は17,462人で、前年同月に比べ624人（3.5%）減少した。

月間有効求職者数（原数値）は12,292人で、前年同月に比べ1,181人（10.6%）増加した。

有効求人倍率（原数値）は1.42倍で、前年同月に比べ0.21ポイント低下した。

		3月	4月	5月	6月	7月	8月	9月	10月	11月	12月	1月	2月	3月
月間有効求人数	31年3月～2年3月	20,203	18,949	17,921	18,040	17,917	18,302	18,640	18,726	18,262	18,736	19,171	18,952	18,086
	2年3月～3年3月	18,086	16,081	14,420	14,502	15,386	14,973	15,079	16,066	16,237	16,355	16,560	16,971	17,462
月間有効求職者数	31年3月～2年3月	11,563	11,928	11,804	11,529	11,367	10,991	10,854	10,727	10,463	9,894	10,418	10,584	11,111
	2年3月～3年3月	11,111	11,537	11,291	11,352	11,220	11,170	11,356	11,521	11,299	10,823	11,032	11,527	12,292
有効求人倍率	2年3月～3年3月	1.63	1.39	1.28	1.28	1.37	1.34	1.33	1.39	1.44	1.51	1.50	1.47	1.42

地域別 (前年同月)	県東部 1.38 (1.60)				隠岐の島 2.04 (2.62)	県央 1.38 (1.56)		県西部 1.52 (1.65)	
安定所別	松江	安来	出雲	雲南	隠岐の島	石見大田	川本	浜田	益田
有効求人倍率 (前年同月)	1.51 (1.77)	0.96 (1.19)	1.36 (1.53)	1.04 (1.27)	2.04 (2.62)	1.38 (1.62)	1.36 (1.44)	1.40 (1.41)	1.70 (2.03)
うち正社員 (前年同月)	1.15 (1.23)	0.73 (0.99)	1.04 (1.13)	0.94 (1.11)	1.37 (1.27)	1.19 (1.31)	1.18 (1.23)	1.30 (1.20)	1.62 (1.60)

1 求人の動向

(1) 新規求人の動向

3月の新規求人数（原数値）は6,520人で、前年同月に比べ291人（4.7%）増加した。

新規求人（原数値）の動向

	3月	4月	5月	6月	7月	8月	9月	10月	11月	12月	1月	2月	3月
31年3月～2年3月	6,746	6,547	6,578	6,609	6,503	6,787	6,829	6,706	6,321	7,211	6,996	6,844	6,229
2年3月～3年3月	6,229	5,168	5,337	5,688	6,061	5,261	5,598	6,609	5,614	5,690	6,352	6,333	6,520
前年同月比 (%)	▲ 7.7	▲ 21.1	▲ 18.9	▲ 13.9	▲ 6.8	▲ 22.5	▲ 18.0	▲ 1.4	▲ 11.2	▲ 21.1	▲ 9.2	▲ 7.5	4.7

## (2) 産業別新規求人状況

産業別の新規求人数（原数値）を前年同月比で見ると、「D建設業」（7.9%増）、「E製造業」（6.9%増）、「M宿泊業、飲食サービス業」（33.7%増）、「O教育・学習支援業」（45.4%増）、「P医療、福祉」（4.8%増）、「Rサービス業」（38.5%増）などで増加し、「G情報通信業」（38.2%減）、「H運輸業、郵便業」（36.2%減）、「I卸売業、小売業」（19.2%減）、「N生活関連サービス業、娯楽業」（23.1%減）などで減少した。

産業別新規求人状況

産 業		一 般	パート	合 計	対前年同月比
産 業 別	A, B 農, 林, 漁 業 (01~04)	65	22	87	▲ 17.9
	C 鉱 業, 採石業, 砂利採取業 (05)	8	0	8	▲ 11.1
	D 建 設 業 (06~08)	681	29	710	7.9
	E 製 造 業 (09~32)	375	154	529	6.9
	09 食 料 品 製 造 業	78	66	144	41.2
	10 飲 料・たばこ・飼料製造業	12	7	19	58.3
	11 織 維 工 業	20	11	31	3.3
	12 木 材・木 製 品 製 造 業	29	1	30	▲ 21.1
	13 家 具・装 備 品 製 造 業	0	2	2	100.0
	14 パ ル プ・紙・紙加工品製造業	5	7	12	▲ 7.7
	15 印 刷・同 関 連 業	9	0	9	▲ 25.0
	16 化 学 工 業	18	4	22	57.1
	17 石 油 製 品・石炭製品製造業	0	0	0	-
	18 プ ラ ス チ ッ ク 製 品 製 造 業	19	5	24	41.2
	19 ゴ ム 製 品 製 造 業	3	6	9	0.0
	21 窯 業・土石製品製造業	25	10	35	▲ 23.9
	22 鉄 鋼 業	21	2	23	0.0
	23 非 鉄 金 属 製 造 業	0	0	0	-
	24 金 属 製 品 製 造 業	41	3	44	51.7
	25 は ん 用 機 械 器 具 製 造 業	18	3	21	▲ 16.0
	26 生 産 用 機 械 器 具 製 造 業	23	3	26	▲ 31.6
	27 業 務 用 機 械 器 具 製 造 業	2	0	2	-
	28 電 子 部 品・デバイス・電子回路製造業	30	15	45	▲ 2.2
	29 電 気 機 械 器 具 製 造 業	8	5	13	▲ 31.6
	30 情 報 通 信 機 械 器 具 製 造 業	3	1	4	33.3
	31 輸 送 用 機 械 器 具 製 造 業	9	0	9	▲ 43.8
	20・32 そ の 他 の 製 造 業	2	3	5	150.0
	F 電 気・ガ ス・熱 供 給・水 道 業 (33~36)	0	0	0	▲ 100.0
	G 情 報 通 信 業 (37~41)	38	77	115	▲ 38.2
	H 運 輸 業, 郵 便 業 (42~49)	160	57	217	▲ 36.2
	I 卸 売 業, 小 売 業 (50~61)	466	336	802	▲ 19.2
J 金 融 業, 保 険 業 (62~67)	37	5	42	5.0	
K 不 動 産 業, 物 品 賃 貸 業 (68~70)	49	24	73	78.0	
L 学 術 研 究, 専 門・技 術 サ ー ビ ス 業 (71~74)	106	19	125	20.2	
M 宿 泊 業, 飲 食 サ ー ビ ス 業 (75~77)	149	402	551	33.7	
N 生 活 関 連 サ ー ビ ス 業, 娯 楽 業 (78~80)	109	118	227	▲ 23.1	
O 教 育, 学 習 支 援 業 (81・82)	92	145	237	45.4	
P 医 療, 福 祉 (83~85)	843	638	1,481	4.8	
Q 複 合 サ ー ビ ス 事 業 (86・87)	39	16	55	77.4	
R サ ー ビ ス 業 (88~96)	720	298	1,018	38.5	
91 職 業 紹 介・労 働 者 派 遣 業	253	19	272	42.4	
92 そ の 他 の 事 業 サ ー ビ ス 業	324	245	569	41.2	
S, T 公 務・そ の 他 (97~99)	22	221	243	18.5	
合 計		3,959	2,561	6,520	4.7

### (3) 正社員の求人動向

3月の正社員の有効求人倍率（原数値）は1.15倍で、前年同月に比べ0.07ポイント低下した。  
有効求人数（原数値）17,462人のうち正社員求人数は8,064人で、有効求人全数に占める割合は46.2%となった。

正社員の有効求人倍率等の状況

年月	全体の有効 求人倍率 (季節調整値)	正社員有効 求人倍率 (原数値)	有効求人数（原数値）			有効求職者数（原数値）		
			合計	正社員	構成比	合計	常用 フルタイム	構成比
2年3月	1.58	1.22	18,086	7,920	43.8	11,111	6,502	58.5
4月	1.51	1.16	16,081	7,580	47.1	11,537	6,517	56.5
5月	1.45	1.11	14,420	7,003	48.6	11,291	6,294	55.7
6月	1.41	1.12	14,502	7,054	48.6	11,352	6,311	55.6
7月	1.45	1.14	15,386	7,209	46.9	11,220	6,334	56.5
8月	1.38	1.12	14,973	7,093	47.4	11,170	6,361	56.9
9月	1.33	1.14	15,079	7,331	48.6	11,356	6,449	56.8
10月	1.37	1.16	16,066	7,598	47.3	11,521	6,535	56.7
11月	1.36	1.18	16,237	7,584	46.7	11,299	6,407	56.7
12月	1.34	1.23	16,355	7,493	45.8	10,823	6,104	56.4
3年1月	1.35	1.21	16,560	7,589	45.8	11,032	6,280	56.9
2月	1.34	1.19	16,971	7,803	46.0	11,527	6,573	57.0
3月	1.37	1.15	17,462	8,064	46.2	12,292	7,019	57.1

- (注) 1. 正社員は、パートタイムを除く常用のうち、勤め先で正社員・正職員などと呼称される正規労働者をいう。  
2. 正社員有効求人倍率＝正社員有効求人数／常用フルタイム有効求職者数。なお、常用フルタイム有効求職者にはフルタイムの派遣労働者や契約社員を希望する者も含まれるため、厳密な意味での正社員有効求人倍率より低い値となる。

## 2 求職の動向

### (1) 新規求職者の動向

3月の新規求職者数（原数値）は2,990人で、前年同月に比べ163人(5.8%)増加した。

新規求職者（原数値）の動向

	3月	4月	5月	6月	7月	8月	9月	10月	11月	12月	1月	2月	3月
31年3月～ 2年3月	2,853	3,740	2,842	2,563	2,654	2,240	2,543	2,557	2,303	2,080	2,898	2,504	2,827
2年3月～ 3年3月	2,827	3,420	2,213	2,524	2,389	2,070	2,366	2,432	2,068	1,881	2,499	2,570	2,990
前年同月比(%)	▲0.9	▲8.6	▲22.1	▲1.5	▲10.0	▲7.6	▲7.0	▲4.9	▲10.2	▲9.6	▲13.8	2.6	5.8

### (2) 態様別新規求職者数の動向

3月のパートタイムを含む常用新規求職者を前年同月比で見ると、在職者(4.7%増)、離職者(4.2%増)、無業者(9.5%増)と増加した。

態様別常用新規求職者（パートタイムを含む）の推移

	2年3月	4月	5月	6月	7月	8月	9月	10月	11月	12月	3年1月	2月	3月
新規求職者	2,785	3,362	2,179	2,481	2,318	2,037	2,328	2,399	2,030	1,824	2,425	2,537	2,925
前年同月比(%)	▲1.0	▲9.3	▲21.7	▲1.2	▲11.5	▲7.5	▲6.6	▲4.8	▲10.4	▲9.3	▲14.5	2.2	5.0
在職者	1,062	686	577	791	779	713	792	731	690	643	895	1,125	1,112
前年同月比(%)	4.7	▲12.2	▲31.5	▲15.0	▲13.1	▲8.5	▲6.2	▲9.9	▲19.8	▲19.0	▲16.5	8.3	4.7
離職者	1,398	2,440	1,431	1,466	1,332	1,174	1,296	1,442	1,132	982	1,371	1,191	1,457
前年同月比(%)	▲1.2	▲4.8	▲10.9	10.2	▲7.0	▲2.1	▲6.4	1.3	▲2.7	▲2.2	▲10.4	▲3.6	4.2
事業主都合	258	750	418	343	353	258	265	323	233	224	338	217	313
前年同月比(%)	▲13.1	▲5.1	27.4	27.5	25.6	21.1	▲8.3	3.5	4.0	7.7	▲2.6	▲11.8	21.3
自己都合	1,047	1,440	934	1,010	908	849	950	1,041	836	707	955	888	1,038
前年同月比(%)	1.8	▲5.4	▲19.5	5.1	▲15.3	▲8.2	▲6.9	2.2	▲5.1	▲3.7	▲9.6	0.8	▲0.9
自営	25	35	27	43	19	18	24	17	18	21	29	35	32
前年同月比(%)	▲24.2	29.6	▲15.6	16.2	▲36.7	▲14.3	▲20.0	▲37.0	0.0	▲32.3	▲40.8	▲27.1	28.0
無業者	325	236	171	224	207	150	240	226	208	199	159	221	356
前年同月比(%)	▲15.6	▲34.8	▲49.0	▲10.4	▲28.9	▲33.3	▲9.4	▲21.0	▲14.0	▲6.6	▲32.1	6.8	9.5

### 3 就職の状況

3月の就職件数は1,593件で、前年同月に比べ188件(13.4%)増加した。

就職率は53.3%で、前年同月に比べ3.6ポイント上昇した。

就職の状況

		就職件数(件)	前年同月比(%)	就職率(%)	前年同月差(P)	新規求職者数	
31年 元年	3月	1,677	▲ 4.1	58.8	4.6	2,853	
	4月	1,289	▲ 6.9	34.5	▲ 1.4	3,740	
	5月	1,235	▲ 11.8	43.5	▲ 4.6	2,842	
	6月	1,170	▲ 5.5	45.6	▲ 5.5	2,563	
	7月	1,128	▲ 2.8	42.5	▲ 5.0	2,654	
	8月	935	▲ 11.6	41.7	1.7	2,240	
	9月	1,137	0.9	44.7	▲ 3.1	2,543	
	10月	1,137	▲ 13.5	44.5	▲ 3.6	2,557	
	11月	968	▲ 14.9	42.0	▲ 4.2	2,303	
	12月	897	▲ 8.0	43.1	▲ 6.3	2,080	
	2年	1月	859	▲ 12.3	29.6	▲ 1.3	2,898
		2月	1,030	▲ 14.8	41.1	▲ 1.0	2,504
3月		1,405	▲ 16.2	49.7	▲ 9.1	2,827	
4月		1,070	▲ 17.0	31.3	▲ 3.2	3,420	
5月		899	▲ 27.2	40.6	▲ 2.9	2,213	
6月		1,015	▲ 13.2	40.2	▲ 5.4	2,524	
7月		978	▲ 13.3	40.9	▲ 1.6	2,389	
8月		891	▲ 4.7	43.0	1.3	2,070	
9月		1,007	▲ 11.4	42.6	▲ 2.1	2,366	
10月		1,027	▲ 9.7	42.2	▲ 2.3	2,432	
11月		975	0.7	47.1	5.1	2,068	
12月		840	▲ 6.4	44.7	1.6	1,881	
3年	1月	749	▲ 12.8	30.0	0.4	2,499	
	2月	1,024	▲ 0.6	39.8	▲ 1.3	2,570	
	3月	1,593	13.4	53.3	3.6	2,990	

(注) 就職率(%) = 就職件数/新規求職者数 × 100

### 4 雇用調整助成金休業等計画受理の状況

	令和 元年度	令和 2年度	2年					3年							
			3月	4月	5月	6月	7月	8月	9月	10月	11月	12月	1月	2月	3月
計画受理件数(件)	98	708	23	181	443	72	12	-	-	-	-	-	-	-	-
対前年同月比(%)	50.8	622.4	1050.0	2916.7	14666.7	7100.0	33.3	-	-	-	-	-	-	-	-
対象労働者数(人)	7,063	14,617	447	4,455	7,836	1,905	421	-	-	-	-	-	-	-	-
対前年同月比(%)	530.1	107.0	3338.5	5539.2	39080.0	47525.0	401.2	-	-	-	-	-	-	-	-

(注) 同じ事業所で休業と教育訓練を実施した場合、休業と教育訓練ごとにそれぞれ計画数1件としてカウントしている。

(注) 令和2年5月から、特例措置により休業等計画届の提出が不要になっている。

## 5 人員整理の状況

3月の人員整理実施事業所は42事業所で、前年同月に比べ6事業所(16.7%)増加した。

42事業所を産業別でみると、「卸売業、小売業」が18事業所、「宿泊、飲食サービス業」が8事業所、「建設業」が7事業所などとなった。

解雇者数は78人で、前年同月に比べ40人(33.9%)減少した。

解雇者数78人を産業別でみると、「卸売、小売業」が47人、「宿泊、飲食サービス業」が13人、「建設業」が9人などとなった。

月別人員整理の状況

	30年度	令和 元年度	令和 2年度	2年					3年								
				3月	4月	5月	6月	7月	8月	9月	10月	11月	12月	1月	2月	3月	
事業所数	367	337	497	36	68	49	44	49	33	41	37	24	32	46	32	42	
前年同月比(%)	12.2	▲8.2	47.5	50.0	74.4	88.5	37.5	145.0	106.3	86.4	19.4	▲4.0	10.3	35.3	18.5	16.7	
解雇者数(人)	1,125	979	1,356	118	250	163	94	155	87	89	85	63	79	157	56	78	
前年同月比(%)	34.1	▲13.0	38.5	32.6	70.1	136.2	22.1	229.8	234.6	15.6	26.9	▲10.0	38.6	49.5	▲52.9	▲33.9	

産業別人員整理の状況

	合計	農林 漁業	鉱業	建設 業	製造 業	電気、 ガス、 熱供給	情報 通信	運輸 業	卸売、 小売	金融、 保険、 不動 産	学術 研究	宿泊、 飲食	生活 関連、 娯楽	教育、 学習	医療、 福祉	複合 サー ビス	サー ビス	公務
事業所数	42			7	2			1	18			8	4		1		1	
構成比(%)	100			16.7	4.8			2.4	42.9			19.0	9.5		2.4		2.4	
解雇者(人)	78			9	2			1	47			13	4		1		1	
構成比(%)	100			11.5	2.6			1.3	60.3			16.7	5.1		1.3		1.3	

## 6 雇用保険の状況

雇用保険受給資格決定件数は695件で、前年同月と比べ38件(5.8%)増加した。

雇用保険受給者実人員は2,419人で、前年同月と比べ432人(21.7%)増加した。

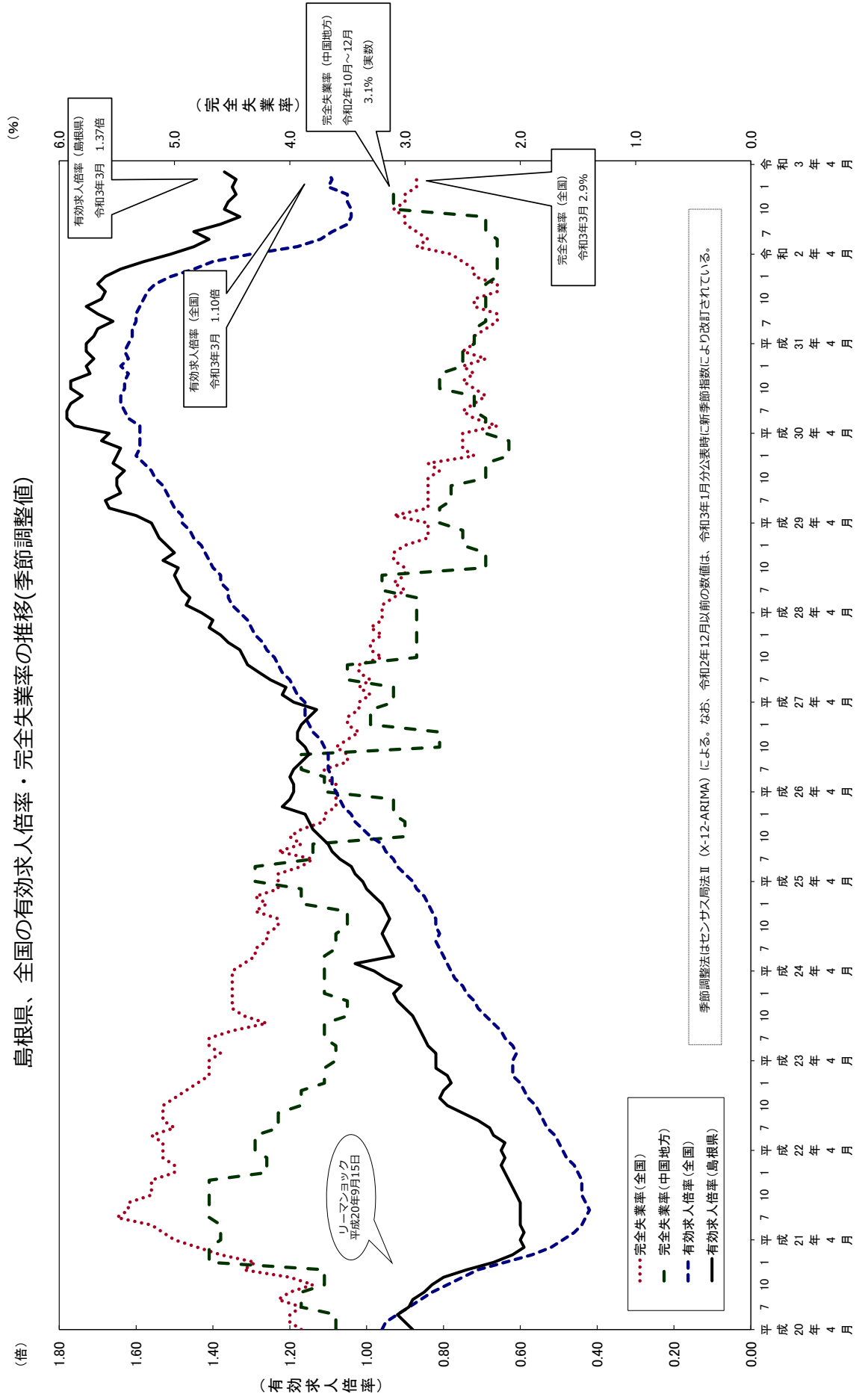
雇用保険被保険者数は203,290人で、前年同月と比べ2,219人(1.1%)減少した。

雇用保険の受給資格決定件数・受給者実人員・被保険者数の状況

	2年					3年								
	3月	4月	5月	6月	7月	8月	9月	10月	11月	12月	1月	2月	3月	
受給資格決定件数(件)	657	1,318	965	765	624	665	657	730	547	456	641	536	695	
前年同月比(%)	6.5	1.9	▲0.5	15.9	▲6.7	12.3	3.1	▲2.7	5.0	3.6	▲7.1	4.7	5.8	
受給者実人員(人)	1,987	2,110	2,265	2,564	2,759	2,813	2,848	2,714	2,582	2,495	2,458	2,374	2,419	
前年同月比(%)	12.8	6.6	2.2	15.2	9.2	15.1	21.0	17.9	24.6	24.2	19.2	21.1	21.7	
被保険者数(人)	205,509	203,244	204,774	205,475	205,473	205,353	205,044	204,221	204,516	204,571	203,739	203,593	203,290	
前年同月比(%)	▲0.1	▲0.8	▲1.1	▲1.0	▲0.9	▲0.9	▲0.9	▲1.3	▲1.2	▲1.1	▲1.2	▲1.2	▲1.1	

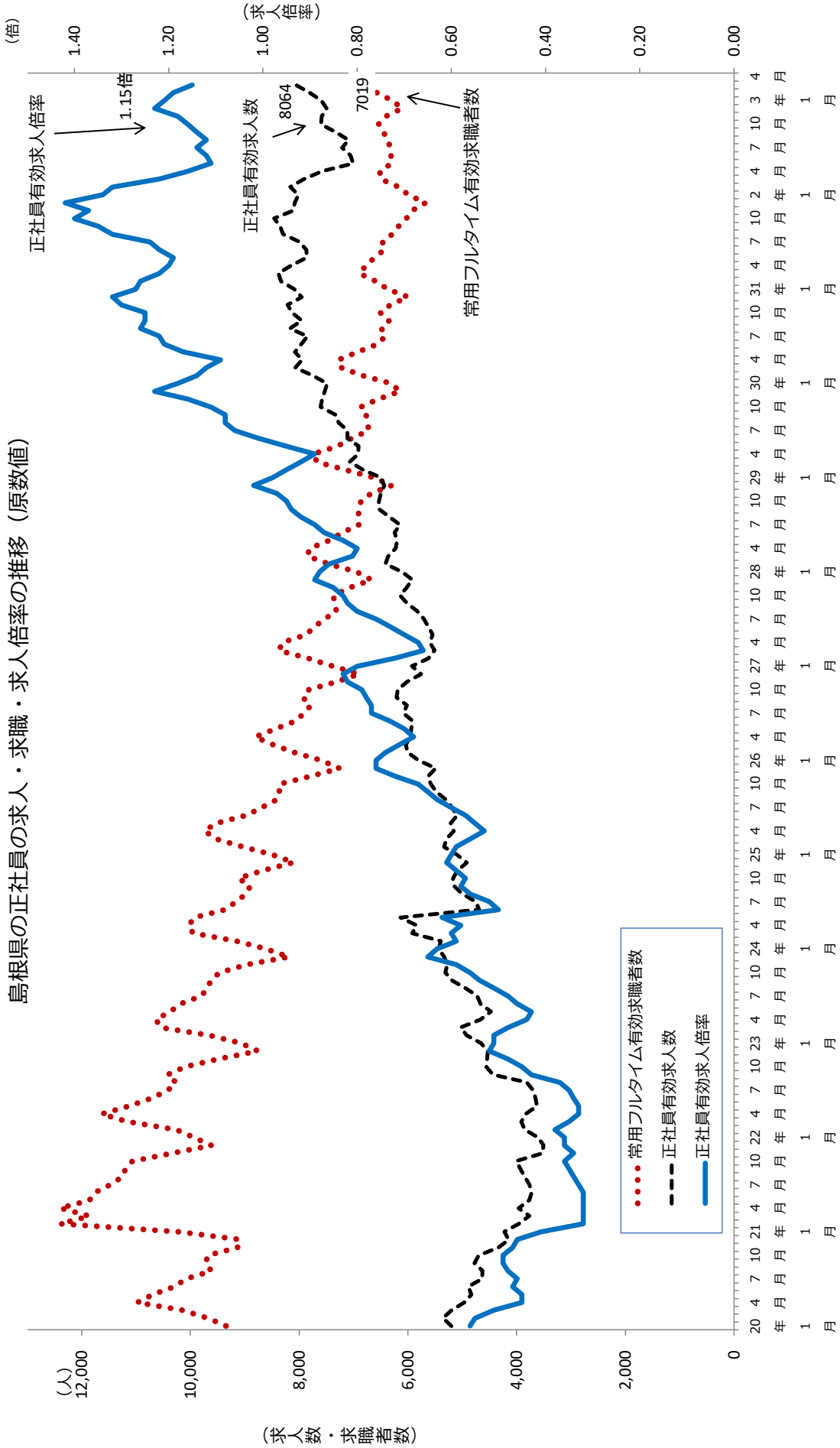
(注)3月分は速報値であり、修正があり得る。

# 島根県、全国の有効求人倍率・完全失業率の推移(季節調整値)



(資料出所) 総務省「労働力調査」、厚生労働省「職業安定業務統計」

# 島根県の正社員の求人・求職・求人倍率の推移 (原数値)





季節調整済新規求人倍率（新規学卒者を除きパートタイムを含む）

西暦	和暦	1月	2月	3月	4月	5月	6月	7月	8月	9月	10月	11月	12月	年計	年度計
64年	39年	0.62	0.64	0.66	0.86	0.58	0.60	0.59	0.69	0.62	0.86	0.58	0.80	0.68	0.71
65年	40年	0.70	0.80	0.71	0.80	0.92	0.68	0.57	0.80	0.72	0.71	0.80	0.66	0.74	0.74
66年	41年	0.73	0.72	0.73	0.73	0.76	0.79	0.80	0.74	0.74	0.92	0.86	0.77	0.78	0.82
67年	42年	0.83	0.83	0.95	0.72	0.76	0.73	0.84	0.81	0.92	0.76	0.85	0.80	0.83	0.82
68年	43年	0.87	0.79	0.84	0.93	0.90	0.92	0.83	0.66	0.86	0.94	0.82	0.84	0.85	0.87
69年	44年	0.92	0.88	0.95	0.84	0.75	0.85	0.92	0.88	0.95	0.88	0.81	1.03	0.88	0.88
70年	45年	0.85	0.94	0.99	0.92	0.91	0.85	0.91	0.92	0.84	0.81	0.83	0.98	0.87	0.85
71年	46年	0.82	0.77	0.82	0.96	0.99	1.00	1.02	0.86	0.78	0.87	0.94	0.88	0.88	0.92
72年	47年	0.94	1.00	0.94	0.98	0.95	1.04	0.98	1.18	1.33	1.33	1.30	1.51	1.11	1.22
73年	48年	1.54	1.42	1.33	1.53	1.42	1.53	1.49	1.47	1.44	1.61	1.55	1.45	1.47	1.45
74年	49年	1.33	1.36	1.28	1.13	1.10	1.04	1.08	0.92	1.05	0.97	0.95	0.93	1.08	0.99
75年	50年	1.02	0.93	0.82	0.94	0.94	0.94	0.88	0.98	1.05	1.08	0.99	0.98	0.96	1.02
76年	51年	1.15	1.09	1.11	1.08	1.21	1.13	1.17	1.16	1.11	0.95	1.13	1.07	1.11	1.07
77年	52年	0.86	0.87	0.98	1.01	0.89	0.83	0.92	1.04	0.85	0.85	0.84	0.77	0.91	0.89
78年	53年	0.86	0.81	0.95	0.92	0.93	0.89	1.02	0.95	0.96	0.99	1.02	1.07	0.95	0.99
79年	54年	0.91	1.01	1.08	1.08	1.07	1.04	0.92	1.06	1.42	1.08	1.07	1.32	1.12	1.13
80年	55年	1.16	1.07	1.20	1.12	1.02	1.14	1.27	1.03	1.08	1.09	1.06	0.91	1.10	1.10
81年	56年	1.17	1.19	1.03	1.13	1.09	1.15	1.26	1.05	1.04	1.06	1.05	1.09	1.11	1.09
82年	57年	0.94	1.07	1.09	0.95	1.15	1.05	1.08	1.14	0.93	1.15	0.95	0.93	1.04	1.03
83年	58年	1.00	1.07	0.93	0.93	1.00	0.96	1.00	1.22	1.16	1.23	1.15	1.34	1.08	1.13
84年	59年	1.24	1.00	1.45	1.36	1.33	1.40	1.32	1.34	1.34	1.24	1.25	1.36	1.29	1.30
85年	60年	1.31	1.25	1.21	1.31	1.19	1.18	1.16	1.16	1.20	1.14	1.15	1.27	1.21	1.21
86年	61年	1.19	1.41	1.26	1.20	1.24	1.26	1.16	1.23	1.21	1.28	1.23	1.19	1.22	1.21
87年	62年	1.23	1.25	1.15	1.16	1.18	1.11	1.40	1.37	1.33	1.44	1.52	1.41	1.27	1.32
88年	63年	1.39	1.38	1.44	1.50	1.45	1.48	1.67	1.61	1.67	1.64	1.86	1.70	1.55	1.65
89年	元年	1.76	1.61	1.92	1.95	2.08	2.12	2.11	2.06	2.25	2.16	2.13	2.30	2.02	2.19
90年	2年	2.97	1.87	2.29	2.53	2.38	2.43	2.26	2.24	2.31	2.32	2.33	2.33	2.35	2.38
91年	3年	2.55	2.37	2.24	2.40	2.55	2.36	2.32	2.39	2.41	2.24	2.36	2.49	2.41	2.32
92年	4年	2.18	2.11	2.33	2.33	2.32	2.22	1.99	2.10	2.05	2.18	1.98	1.95	2.08	2.00
93年	5年	1.85	1.86	1.77	1.75	1.77	1.78	1.86	1.79	1.73	1.76	1.86	1.81	1.78	1.77
94年	6年	1.80	1.84	1.66	1.74	1.71	1.70	2.02	1.76	1.70	2.17	1.77	1.75	1.79	1.77
95年	7年	1.61	1.72	1.79	1.67	1.67	1.77	1.56	1.59	1.52	1.43	1.49	1.45	1.60	1.58
96年	8年	1.74	1.46	1.74	1.70	1.77	1.83	1.82	1.64	1.80	1.69	1.78	1.86	1.74	1.75
97年	9年	1.84	1.76	1.65	1.66	1.74	1.68	1.65	1.65	1.79	1.66	1.64	1.66	1.69	1.63
98年	10年	1.50	1.54	1.54	1.52	1.43	1.44	1.36	1.48	1.30	1.30	1.35	1.34	1.41	1.37
99年	11年	1.42	1.43	1.23	1.48	1.23	1.28	1.38	1.37	1.30	1.42	1.44	1.43	1.35	1.37
2000年	12年	1.40	1.41	1.43	1.46	1.40	1.39	1.51	1.44	1.43	1.41	1.37	1.47	1.43	1.41
2001年	13年	1.49	1.36	1.32	1.28	1.33	1.25	1.20	1.17	1.27	1.07	1.12	1.04	1.24	1.16
2002年	14年	0.96	1.16	1.07	1.05	1.09	1.25	1.08	1.14	1.05	1.14	1.01	1.07	1.09	1.09
2003年	15年	1.15	1.05	1.02	1.14	1.03	1.09	1.19	1.10	1.16	1.23	1.15	1.13	1.12	1.13
2004年	16年	1.07	1.15	1.08	1.11	1.15	1.12	1.11	1.13	1.13	1.13	1.30	1.22	1.13	1.17
2005年	17年	1.19	1.34	1.26	1.27	1.21	1.23	1.25	1.23	1.27	1.33	1.40	1.35	1.28	1.30
2006年	18年	1.38	1.40	1.37	1.31	1.45	1.31	1.36	1.30	1.39	1.33	1.29	1.45	1.35	1.36
2007年	19年	1.42	1.30	1.49	1.44	1.44	1.44	1.48	1.40	1.34	1.36	1.28	1.38	1.40	1.39
2008年	20年	1.40	1.39	1.36	1.38	1.41	1.39	1.34	1.38	1.33	1.28	1.25	0.99	1.33	1.21
2009年	21年	0.94	1.02	1.02	1.15	1.05	1.09	1.24	1.00	1.11	1.14	1.19	1.09	1.09	1.13
2010年	22年	1.19	1.17	1.09	1.13	1.11	1.16	1.12	1.23	1.33	1.30	1.27	1.32	1.19	1.24
2011年	23年	1.30	1.26	1.29	1.24	1.35	1.36	1.39	1.34	1.48	1.41	1.39	1.66	1.36	1.41
2012年	24年	1.48	1.36	1.58	1.55	1.56	1.49	1.57	1.54	1.46	1.50	1.54	1.55	1.51	1.55
2013年	25年	1.54	1.59	1.71	1.66	1.62	1.67	1.69	1.70	1.76	1.73	1.77	1.79	1.68	1.75
2014年	26年	1.85	1.96	1.81	1.77	1.83	1.86	1.70	1.80	1.78	1.76	1.85	1.80	1.82	1.78
2015年	27年	1.72	1.67	1.85	1.89	1.68	1.81	2.06	1.86	2.00	2.11	1.97	2.02	1.88	1.97
2016年	28年	2.25	2.01	2.04	2.25	2.12	2.01	2.23	2.37	2.15	2.26	2.34	2.16	2.17	2.21
2017年	29年	2.20	2.33	2.25	2.20	2.50	2.42	2.31	2.39	2.32	2.39	2.48	2.43	2.34	2.39
2018年	30年	2.33	2.40	2.44	2.42	2.60	2.72	2.44	2.57	2.65	2.59	2.54	2.58	2.51	2.56
2019年	31年,元年	2.52	2.62	2.67	2.69	2.51	2.51	2.41	2.66	2.63	2.50	2.40	2.72	2.54	2.52
2020年	2年	2.49	2.51	2.49	2.26	2.39	2.34	2.49	2.29	2.29	2.39	2.37	2.36	2.40	2.39
2021年	3年	2.51	2.41	2.52											

(注)1 月別の数値は季節調整値である。なお、令和2年12月以前の数値は、令和3年1月分公表時に新季節指数により改訂されている。

また、季節調整法はセンサス局法Ⅱ(X-12-ARIMA)による。

2 年計及び年度計は原数値。

季節調整済有効求人倍率（新規学卒者を除きパートタイムを含む）

西暦	和暦	1月	2月	3月	4月	5月	6月	7月	8月	9月	10月	11月	12月	年計	年度計
64年	39年	0.39	0.40	0.37	0.41	0.38	0.36	0.36	0.38	0.39	0.48	0.41	0.43	0.40	0.42
65年	40年	0.43	0.51	0.51	0.54	0.56	0.52	0.49	0.50	0.49	0.48	0.50	0.49	0.50	0.50
66年	41年	0.51	0.47	0.50	0.49	0.51	0.57	0.62	0.60	0.62	0.63	0.63	0.64	0.56	0.61
67年	42年	0.66	0.67	0.68	0.68	0.71	0.72	0.75	0.70	0.75	0.79	0.79	0.80	0.72	0.75
68年	43年	0.79	0.77	0.75	0.82	0.85	0.87	0.85	0.79	0.85	0.90	0.85	0.85	0.82	0.85
69年	44年	0.86	0.87	0.88	0.90	0.88	0.87	0.88	0.94	0.98	0.94	1.01	1.08	0.92	0.96
70年	45年	1.01	1.05	1.04	1.01	1.00	1.00	0.99	0.97	0.94	0.91	0.95	0.97	0.98	0.98
71年	46年	1.02	1.01	0.95	0.96	0.98	1.00	1.04	1.03	0.98	0.96	0.94	0.96	0.98	0.98
72年	47年	0.96	0.96	0.98	0.95	1.09	1.06	1.09	1.13	1.23	1.28	1.33	1.49	1.12	1.27
73年	48年	1.56	1.60	1.61	1.75	1.69	1.67	1.64	1.64	1.59	1.61	1.70	1.56	1.63	1.59
74年	49年	1.55	1.40	1.34	1.24	1.16	1.14	1.03	0.97	0.94	0.92	0.91	0.80	1.11	0.94
75年	50年	0.79	0.76	0.70	0.72	0.73	0.73	0.71	0.65	0.68	0.68	0.68	0.67	0.71	0.70
76年	51年	0.70	0.73	0.78	0.76	0.83	0.84	0.84	0.88	0.85	0.81	0.80	0.78	0.81	0.79
77年	52年	0.73	0.66	0.70	0.70	0.64	0.63	0.60	0.61	0.62	0.61	0.59	0.56	0.65	0.62
78年	53年	0.57	0.58	0.64	0.64	0.65	0.65	0.67	0.68	0.69	0.71	0.72	0.75	0.67	0.71
79年	54年	0.75	0.75	0.81	0.79	0.81	0.80	0.76	0.78	0.84	0.84	0.89	0.90	0.82	0.85
80年	55年	0.92	0.90	0.90	0.89	0.90	0.91	0.92	0.92	0.88	0.88	0.84	0.80	0.89	0.87
81年	56年	0.81	0.83	0.84	0.80	0.81	0.85	0.92	0.88	0.86	0.85	0.84	0.83	0.85	0.84
82年	57年	0.81	0.78	0.77	0.75	0.75	0.76	0.73	0.73	0.71	0.74	0.71	0.69	0.74	0.72
83年	58年	0.70	0.69	0.67	0.64	0.64	0.61	0.62	0.67	0.70	0.76	0.76	0.80	0.69	0.72
84年	59年	0.82	0.79	0.86	0.91	0.94	0.97	0.97	0.98	0.98	0.98	0.95	0.95	0.92	0.96
85年	60年	0.97	0.96	0.97	0.97	0.97	0.94	0.93	0.89	0.89	0.90	0.89	0.89	0.93	0.91
86年	61年	0.88	0.91	0.92	0.89	0.94	0.90	0.90	0.91	0.90	0.90	0.91	0.89	0.90	0.90
87年	62年	0.92	0.90	0.91	0.89	0.86	0.84	0.89	0.91	0.94	0.96	1.00	1.00	0.92	0.95
88年	63年	1.05	1.07	1.09	1.12	1.10	1.06	1.14	1.19	1.23	1.29	1.37	1.36	1.17	1.25
89年	元年	1.37	1.36	1.42	1.50	1.57	1.64	1.73	1.76	1.85	1.84	1.88	1.93	1.64	1.81
90年	2年	2.08	1.98	2.03	2.05	2.09	2.10	2.04	2.01	1.99	1.99	2.04	1.97	2.03	2.04
91年	3年	2.01	2.04	2.08	2.08	2.16	2.09	2.05	2.07	2.00	2.02	2.00	2.02	2.05	2.01
92年	4年	1.87	1.89	1.87	1.84	1.84	1.82	1.77	1.72	1.67	1.64	1.59	1.56	1.75	1.65
93年	5年	1.50	1.46	1.43	1.41	1.37	1.34	1.34	1.36	1.33	1.29	1.30	1.29	1.36	1.33
94年	6年	1.32	1.31	1.30	1.29	1.27	1.24	1.26	1.30	1.31	1.36	1.32	1.28	1.29	1.28
95年	7年	1.27	1.27	1.25	1.23	1.19	1.16	1.13	1.09	1.06	1.02	0.97	0.95	1.13	1.08
96年	8年	1.04	1.07	1.10	1.12	1.16	1.19	1.20	1.19	1.19	1.17	1.20	1.20	1.15	1.18
97年	9年	1.21	1.21	1.15	1.15	1.18	1.16	1.15	1.14	1.15	1.14	1.13	1.11	1.16	1.12
98年	10年	1.06	1.02	0.99	0.98	0.96	0.93	0.89	0.88	0.86	0.83	0.81	0.78	0.91	0.85
99年	11年	0.80	0.78	0.75	0.73	0.72	0.74	0.74	0.75	0.76	0.77	0.79	0.79	0.76	0.77
2000年	12年	0.79	0.79	0.82	0.84	0.84	0.83	0.84	0.85	0.84	0.83	0.82	0.82	0.83	0.83
2001年	13年	0.82	0.82	0.79	0.76	0.75	0.73	0.71	0.69	0.69	0.67	0.65	0.61	0.72	0.67
2002年	14年	0.59	0.60	0.60	0.60	0.60	0.63	0.63	0.64	0.63	0.62	0.61	0.61	0.61	0.62
2003年	15年	0.63	0.63	0.63	0.64	0.63	0.63	0.64	0.63	0.66	0.70	0.70	0.72	0.65	0.67
2004年	16年	0.70	0.70	0.70	0.69	0.69	0.69	0.69	0.70	0.70	0.70	0.72	0.75	0.70	0.71
2005年	17年	0.75	0.74	0.76	0.77	0.78	0.77	0.76	0.80	0.79	0.83	0.85	0.85	0.79	0.82
2006年	18年	0.87	0.88	0.89	0.91	0.89	0.89	0.88	0.86	0.88	0.88	0.87	0.91	0.89	0.90
2007年	19年	0.92	0.92	0.95	0.93	0.94	0.93	0.93	0.94	0.92	0.89	0.87	0.87	0.92	0.91
2008年	20年	0.87	0.88	0.90	0.88	0.90	0.92	0.89	0.88	0.85	0.83	0.80	0.74	0.86	0.79
2009年	21年	0.67	0.62	0.59	0.60	0.59	0.60	0.60	0.60	0.60	0.61	0.62	0.63	0.61	0.61
2010年	22年	0.64	0.65	0.64	0.65	0.64	0.67	0.68	0.71	0.75	0.79	0.81	0.80	0.70	0.74
2011年	23年	0.78	0.79	0.82	0.82	0.82	0.84	0.85	0.86	0.87	0.88	0.90	0.92	0.85	0.88
2012年	24年	0.93	0.91	0.95	0.98	1.03	0.93	0.94	0.95	0.96	0.95	0.94	0.95	0.95	0.96
2013年	25年	0.96	0.98	1.00	1.01	1.03	1.04	1.07	1.09	1.10	1.12	1.14	1.15	1.05	1.11
2014年	26年	1.16	1.22	1.20	1.19	1.19	1.20	1.19	1.17	1.15	1.16	1.18	1.18	1.18	1.17
2015年	27年	1.17	1.15	1.13	1.18	1.22	1.21	1.25	1.28	1.31	1.33	1.33	1.36	1.24	1.30
2016年	28年	1.38	1.41	1.40	1.43	1.47	1.46	1.48	1.49	1.50	1.49	1.53	1.50	1.46	1.50
2017年	29年	1.52	1.54	1.55	1.56	1.60	1.67	1.68	1.64	1.65	1.65	1.63	1.66	1.61	1.64
2018年	30年	1.65	1.64	1.69	1.67	1.76	1.78	1.78	1.77	1.74	1.77	1.77	1.72	1.72	1.74
2019年	31年,元年	1.73	1.71	1.73	1.73	1.71	1.70	1.66	1.70	1.73	1.69	1.68	1.70	1.70	1.68
2020年	2年	1.68	1.64	1.58	1.51	1.45	1.41	1.45	1.38	1.33	1.37	1.36	1.34	1.46	1.39
2021年	3年	1.35	1.34	1.37											

(注) 1 月別の数値は季節調整値である。なお、令和2年12月以前の数値は、令和3年1月分公表時に新季節指数により改訂されている。

また、季節調整法はセンサス局法Ⅱ(X-12-ARIMA)による。

2 年計及び年度計は原数値。

## 島根の雇用情勢判断について

島根県の雇用情勢判断は、有効求人倍率、有効求人数、有効求職者数、雇用保険被保険者数等の各種統計と他省庁等の景気判断を参考に島根労働局が決められています。

年 月	有効求人倍率	コ メ ン ト
令和2年 3月	1.58	○ 島根の雇用情勢は、改善の動きが弱まっている。
令和2年 4月	1.51	○ 島根の雇用情勢は、注意を要する状況にある。
令和2年 5月	1.45	○ 島根の雇用情勢は、注意を要する状況にある。
令和2年 6月	1.41	○ 島根の雇用情勢は、注意を要する状況にある。
令和2年 7月	1.45	○ 島根の雇用情勢は、注意を要する状況にある。
令和2年 8月	1.38	○ 島根の雇用情勢は、注意を要する状況にある。
令和2年 9月	1.33	○ 島根の雇用情勢は、注意を要する状況にある。
令和2年10月	1.37	○ 島根の雇用情勢は、注意を要する状況にある。
令和2年11月	1.36	○ 島根の雇用情勢は、注意を要する状況にある。
令和2年12月	1.34	○ 島根の雇用情勢は、注意を要する状況にある。
令和3年 1月	1.35	○ 島根の雇用情勢は、注意を要する状況にある。
令和3年 2月	1.34	○ 島根の雇用情勢は、注意を要する状況にある。
令和3年 3月	1.37	○ 島根の雇用情勢は、注意を要する状況にある。

(注) 月別の数値は季節調整値である。なお、令和2年12月以前の数値は、令和3年1月分公表時に新季節指数により改訂されている。また、季節調整法はセンサス局法Ⅱ(X-12-ARIMA)による。

## ハローワークのマッチング機能に関する業務の 評価・改善の取組における主要指標の進捗状況

県内ハローワークの主要指標の令和2年度目標値に対する3月末時点の進捗状況は、以下のとおりとなっています。

雇用保険受給者の早期再就職件数については、集計の都合上、2か月遅れとなります。

### 1 就職件数（常用）

	目標値(件)	実績(件)	進捗率
松江所	4,030	3,940	97.8%
出雲所	2,740	2,713	99.0%
雲南所	670	762	113.7%
石見大田所	550	510	92.7%
浜田所	1,819	1,740	95.7%
益田所	1,280	1,171	91.5%
島根労働局計	11,089	10,836	97.7%

### 2 充足件数（常用）

	目標値(件)	実績(件)	進捗率
松江所	4,010	3,983	99.3%
出雲所	2,593	2,603	100.4%
雲南所	550	615	111.8%
石見大田所	480	459	95.6%
浜田所	1,610	1,557	96.7%
益田所	1,220	1,163	95.3%
島根労働局計	10,463	10,380	99.2%

### 3 雇用保険受給者の早期再就職件数

	目標値(件)	実績(件)	進捗率
松江所	1,349	1,174	87.0%
出雲所	956	776	81.2%
雲南所	238	201	84.5%
石見大田所	156	164	105.1%
浜田所	566	417	73.7%
益田所	390	330	84.6%
島根労働局計	3,655	3,062	83.8%

※雇用保険受給者の早期再就職件数は1月末時点の数値です。

## 参考

### 用語の解説

#### ○ 季節調整値

求人数や求職者数は経済状況だけでなく、季節的な理由により、一定の規則性をもって変化するため数字（原数値）をみるだけでは、変化が経済状況によるものか、季節的な理由によるものかわからないことから、「季節的な変化を取り除いた数値」で比較する必要があり、これを「季節調整」といい、季節調整を行った数値を「季節調整値」という。

（季節調整値＝原数値÷季節指数×100）

#### ○ 常用

雇用契約において雇用期間の定めのないか又は4か月以上の雇用期間が定められているもの（季節労働を除く）をいう。

#### ○ 正社員

パートタイムを除く常用のうち、勤め先で正社員・正職員などと呼称される正規労働者をいう。

#### ○ 新規求職申込件数

期間中に新たに受け付けた求職申込みの件数をいう。

#### ○ 月間有効求職者数

「前月から繰越された有効求職者数」と当月の「新規求職申込件数」の合計数をいう。

#### ○ 就職件数

有効求職者が安定所の紹介により就職したことを確認した件数をいう。

#### ○ 新規求人数

期間中に新たに受け付けた求人数（採用予定人員）をいう。

#### ○ 月間有効求人数

「前月から繰越された有効求人数」と「新規求人数」の合計数をいう。

#### ○ 充足数

有効求人が、安定所の紹介により求職者と結合した件数をいう。

#### ○ 求人倍率

求職者に対する求人数の割合をいい、「新規求人数」を「新規求職申込件数」で除して得た「新規求人倍率」と、「月間有効求人数」を「月間有効求職者数」で除して得た「有効求人倍率」の2種類がある。

#### ○ 就職率

求職者に対する就職件数の割合をいい、「就職件数」を「新規求職申込件数」で除して算出したものをいう。

#### ○ 受給資格決定件数

受け付けた離職票に基づき安定所が求職者給付を受ける資格があると決定した件数をいう。（基本手当及び高年齢求職者給付に係るものに限る。）

#### ○ 受給者実人員

雇用保険の基本手当を実際に受けた受給資格者の実数をいう。

#### ○ 被保険者数

適用事業所に雇用され、雇用保険の被保険者となっている者の数をいう。  
（雇用期間が31日以上かつ週の労働時間が20時間以上）