

島根県における教育・保育の現状について

平成30年9月4日
島根県 健康福祉部 子ども・子育て支援課
教育委員会 教育指導課

○子どもの状況

- ・ 保育所、幼稚園等の年齢別利用者数
- ・ 育児をしている女性の有業率
- ・ 合計特殊出生率
- ・ 待機児童の状況

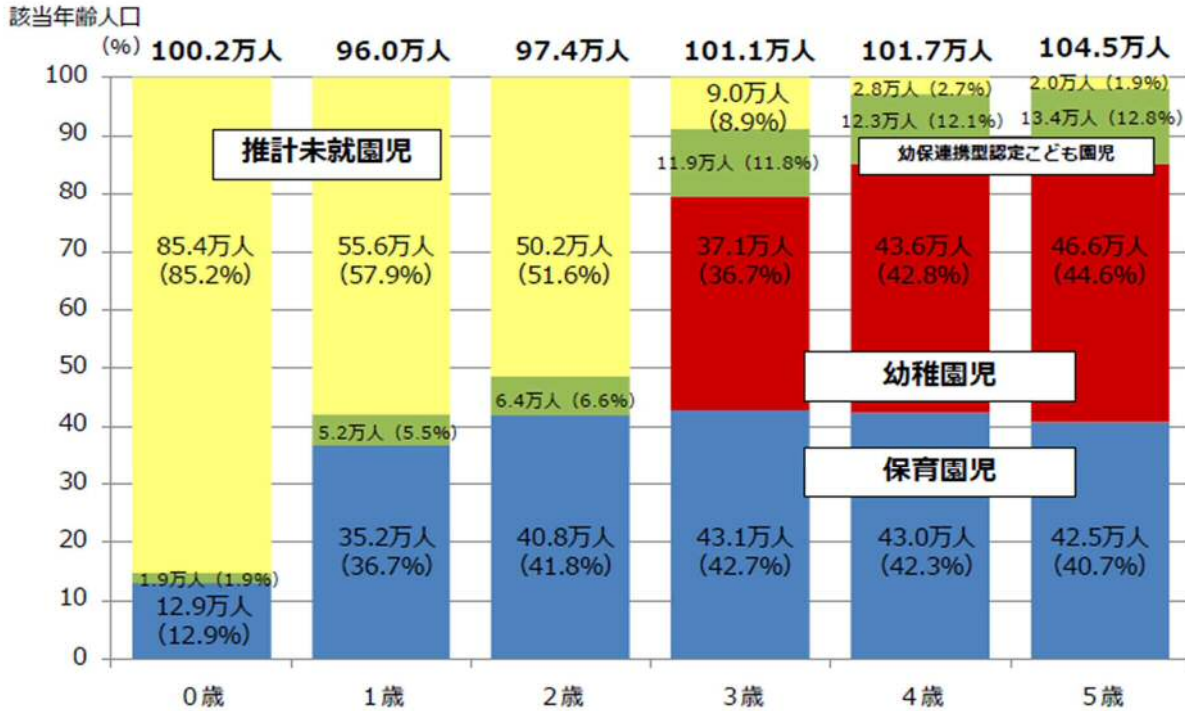
○幼児教育施設の状況

- ・ 保育所、幼稚園等の設置数の推移
- ・ 定員数の分布
- ・ 幼稚園等における預かり保育の状況

○保育者の状況

- ・ 保育士・保育教諭の数、常勤・非常勤の比率
- ・ 保育士等の勤続年数の状況

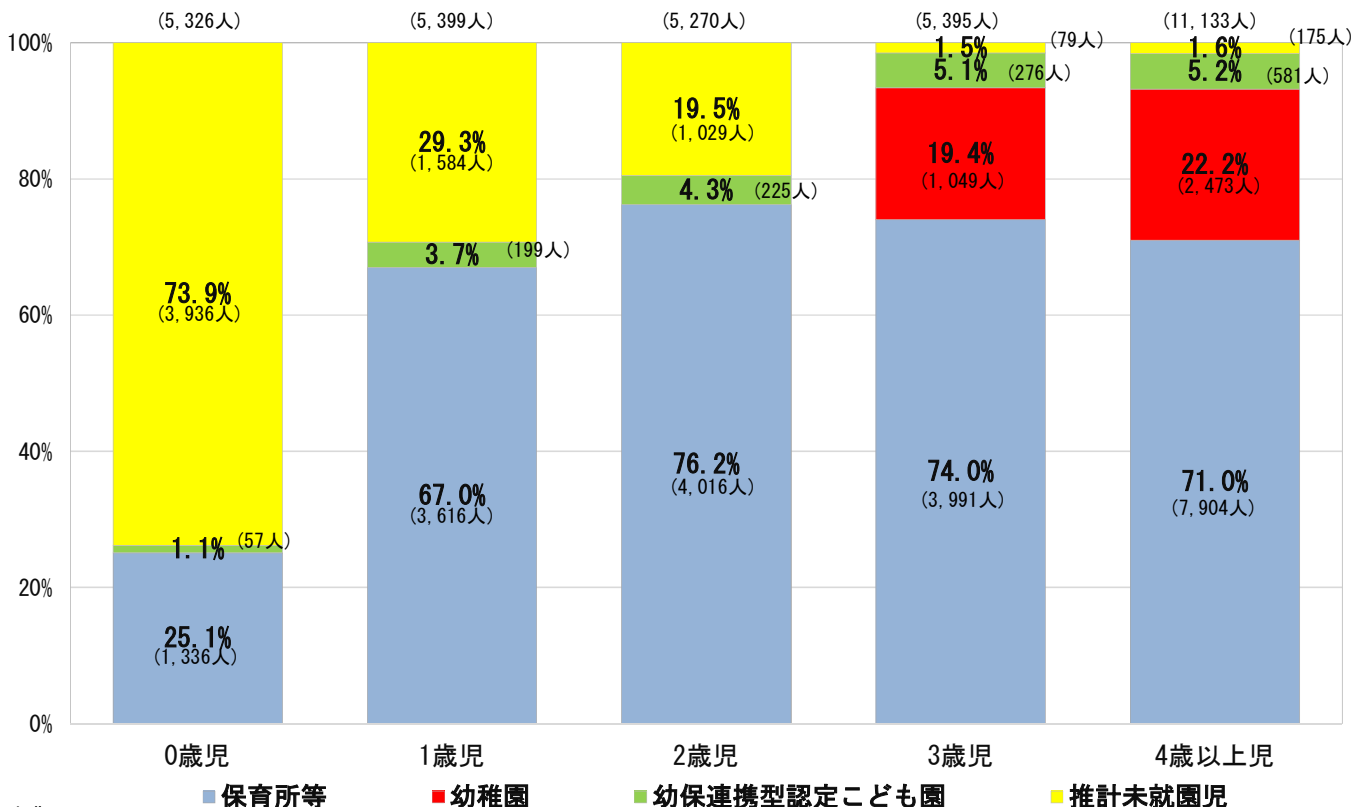
保育園と幼稚園の年齢別利用者数及び割合（H29）



※保育園の数は平成29年の「待機児童数調査」（平成29年4月1日現在）より。なお、「保育園」には地方裁量型認定こども園、保育所型認定こども園、特定地域型保育事業も含む。4歳と5歳の数値については、「待機児童数調査」の4歳以上の数値を「社会福祉施設等調査」（平成28年10月1日現在）の年齢別の保育所、保育所型認定こども園、小規模保育所の利用者数比により按分したもの。
 ※幼稚園の数は平成29年度「学校基本調査」（推定値、平成29年5月1日現在）より。なお、「幼稚園」には特別支援学校幼稚園、幼稚園型認定こども園も含む。
 ※幼保連携型認定こども園の人数は平成29年度「認定こども園に関する状況調査」（平成29年4月1日現在）より。
 ※該当年齢人口は総務省統計局による人口推計年報（平成28年10月1日現在）より。
 ※「推計未就園児数」は、該当年齢人口から幼稚園在園者数及び保育園在園者数を差し引いて推計したものである。
 ※四捨五入の関係により、合計が合わない場合がある。

出典：内閣府子ども・子育て本部

保育所、幼稚園等の年齢別利用者数及び割合（H29 全県）

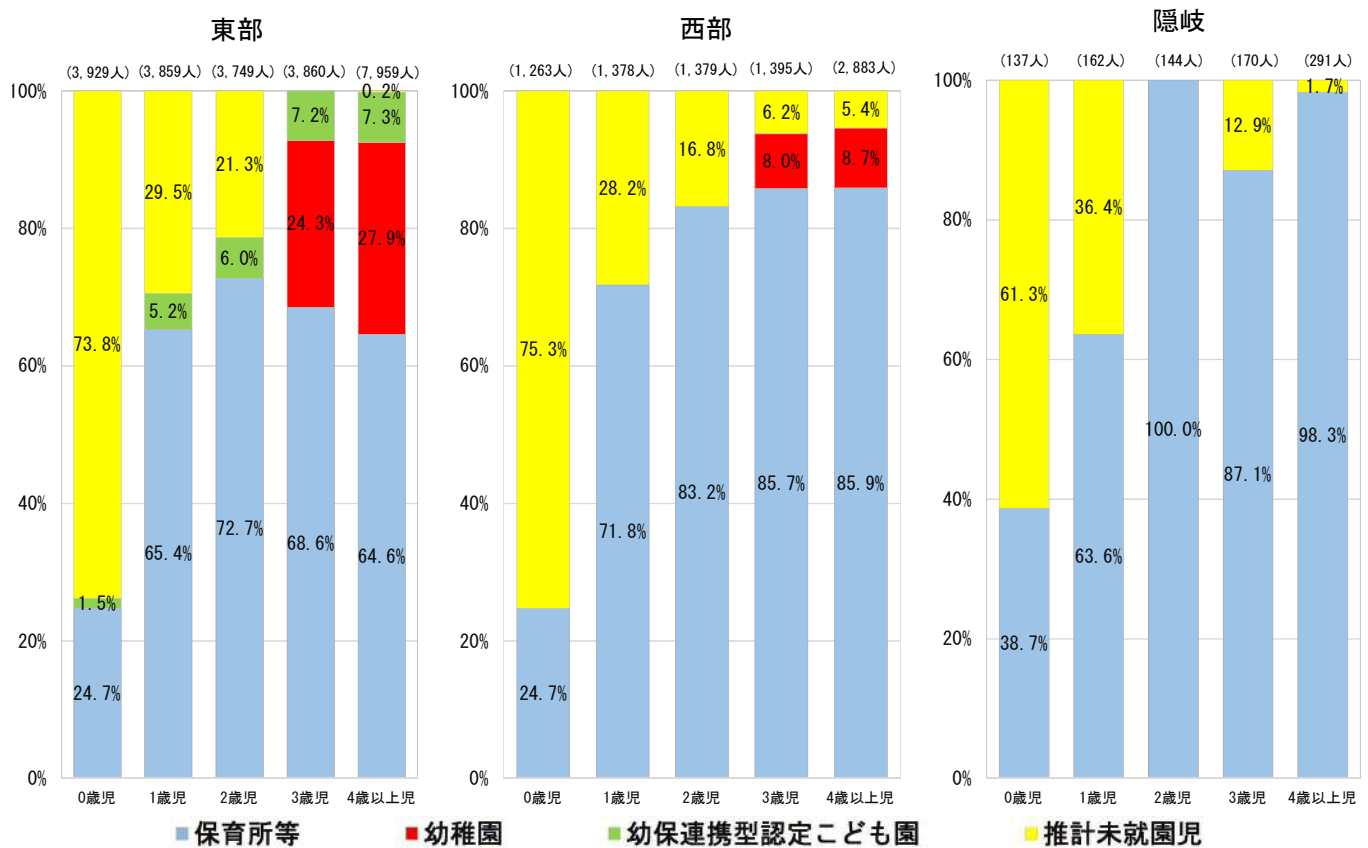


出典：

推計人口(H28.10.1現在)・・・推計人口(島根県統計調査課)
 保育所等(H29.4.1現在)・・・平成29年度待機児童数調査(厚生労働省) ※ 保育所等には、地方裁量型認定こども園、地域型保育事業所、保育所型認定こども園を含む。
 幼稚園(H29.5.1現在)・・・平成29年度学校基本調査(文部科学省) ※ 幼稚園には、幼稚園型認定こども園を含む。
 幼保連携型認定こども園(H29.4.1現在)・・・平成29年度認定こども園に関する状況調査(内閣府)

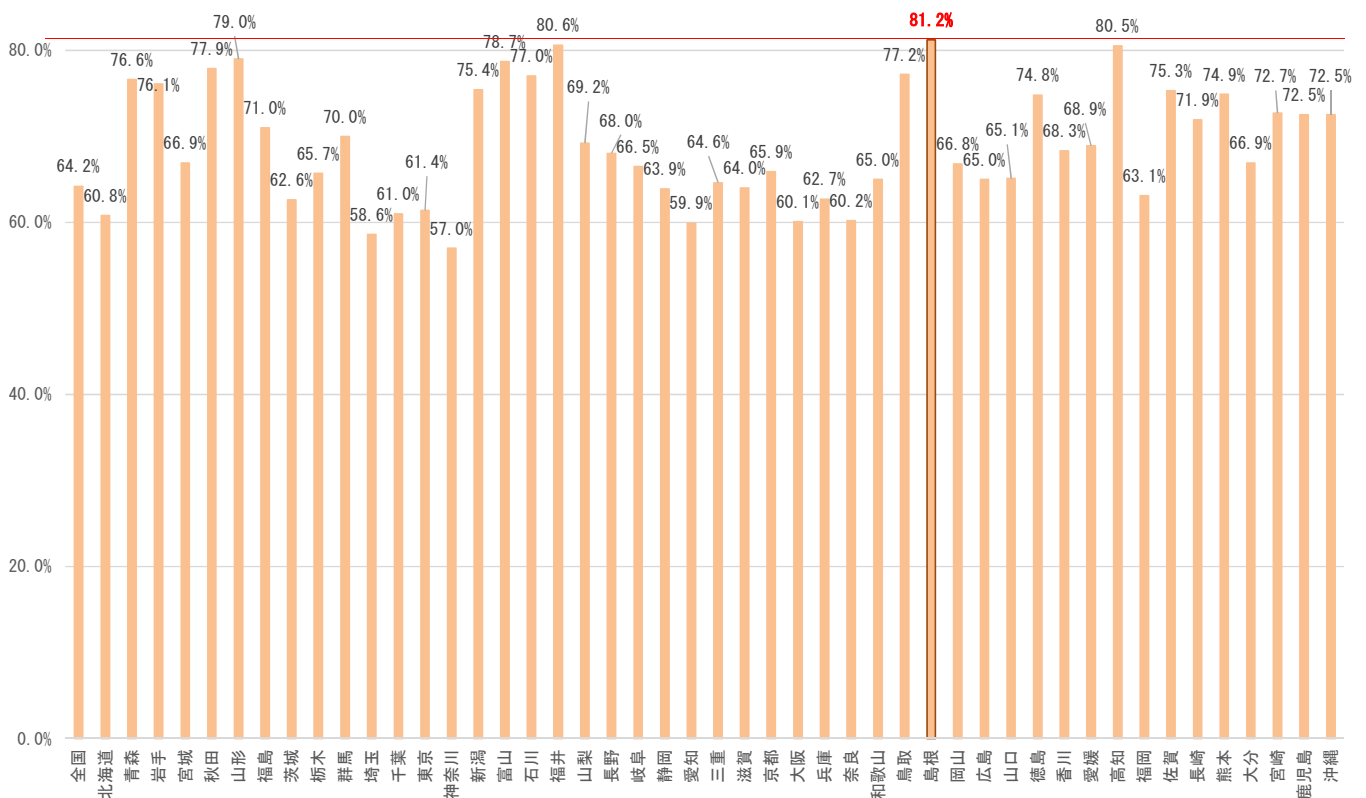
【留意事項】推計人口と各利用児童数の調査時点が異なるため、利用児童数の計が推計人口を上回ることがあり得る。

保育所、幼稚園等の年齢別利用者の割合（H29 地域別）



【留意事項】推計人口と各利用児童数の調査時点が異なるため、利用児童数の計が推計人口を上回ることがあり得る。
 東部の3歳児について利用児童数が推計人口を30名、隠岐の2歳児について利用児童数が推計人口を2名上回ったため、それぞれ上回った30名、2名を推計人口に加える補正を行った。

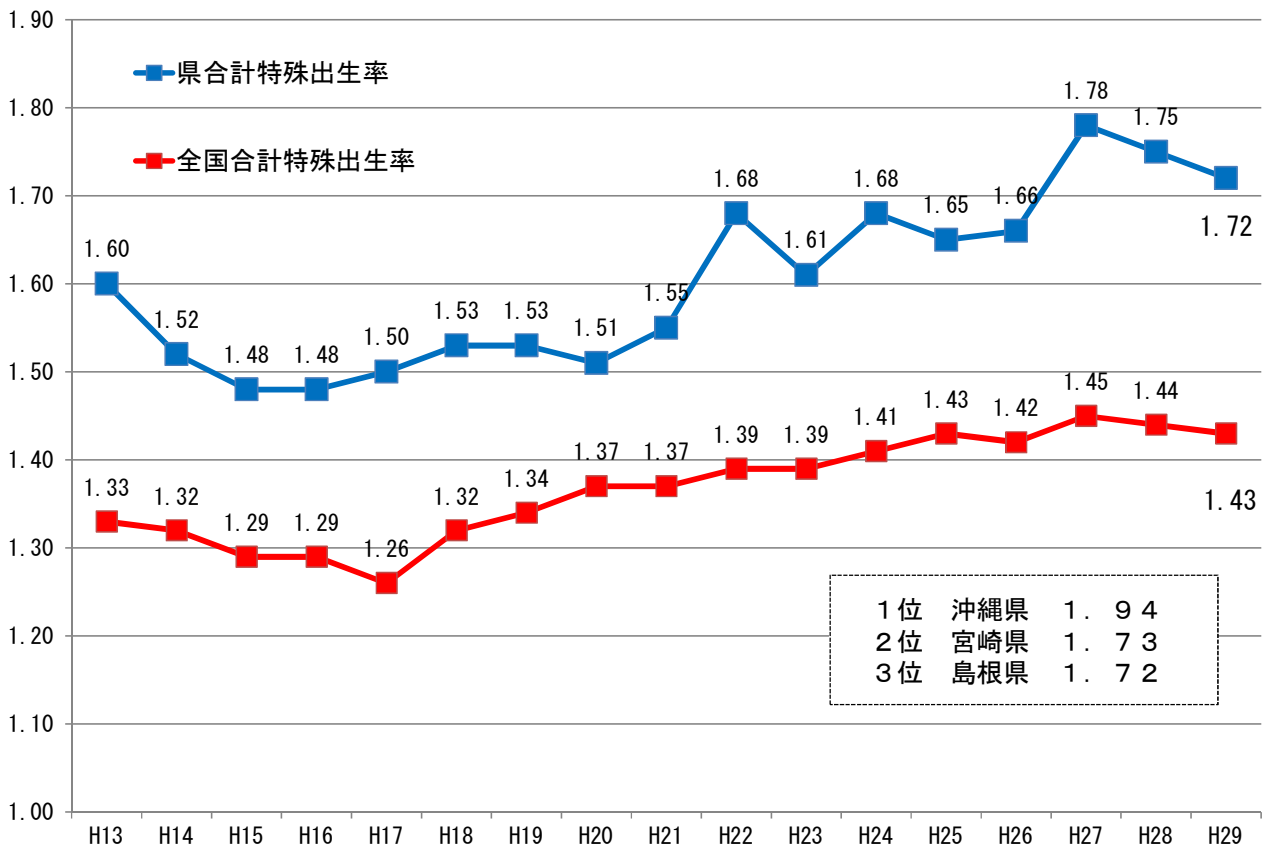
育児をしている女性の有業率について(H29 都道府県別)



出典：平成29年就業構造基本統計調査（総務省統計局）

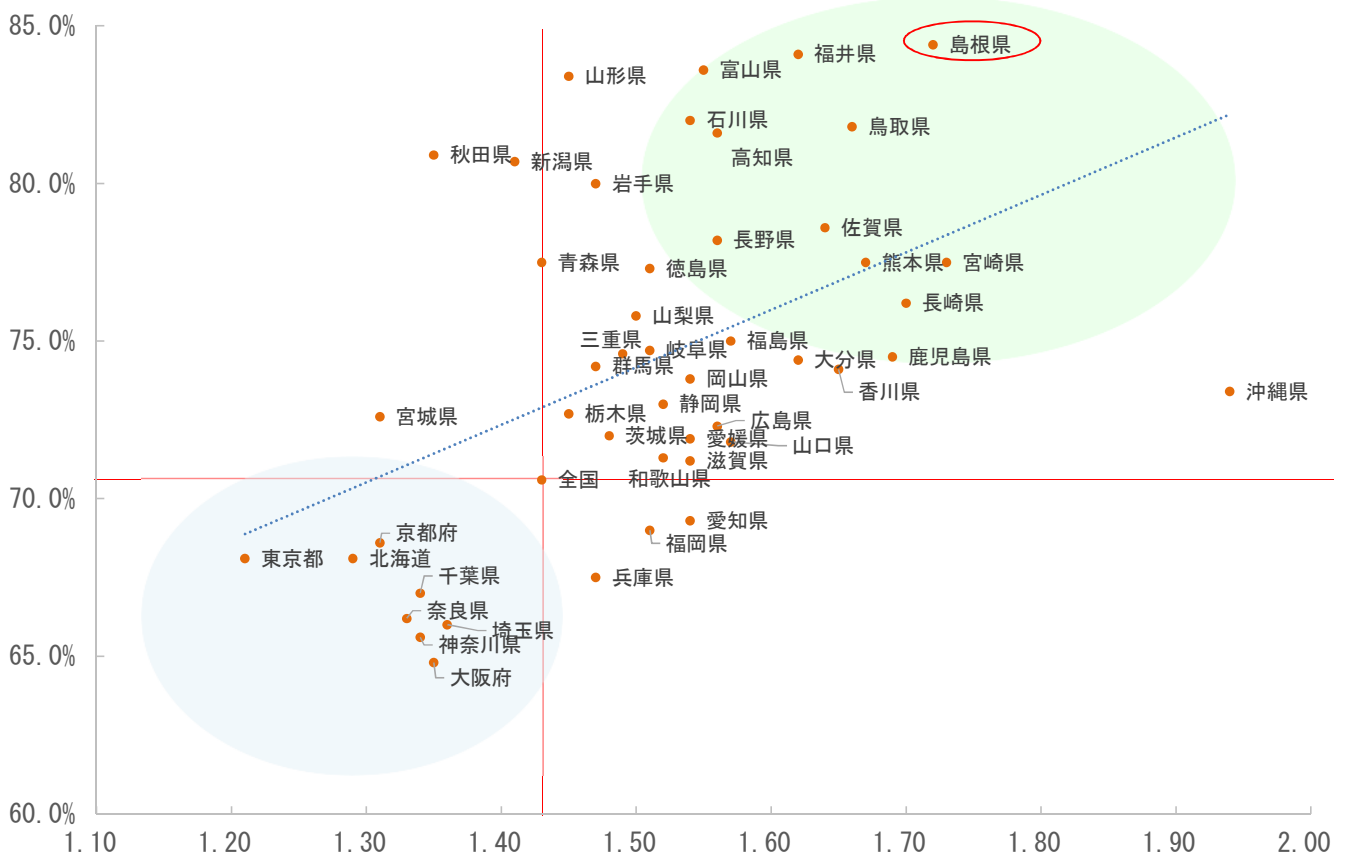
※ 「育児をしている」とは、小学校入学前の未就学児を対象とした育児（乳幼児の世話や見守りなど）をいい、孫やおい、めい、弟妹の世話などは含まない。

合計特殊出生率の推移（島根県、全国）



出典：人口動態統計（厚生労働省）

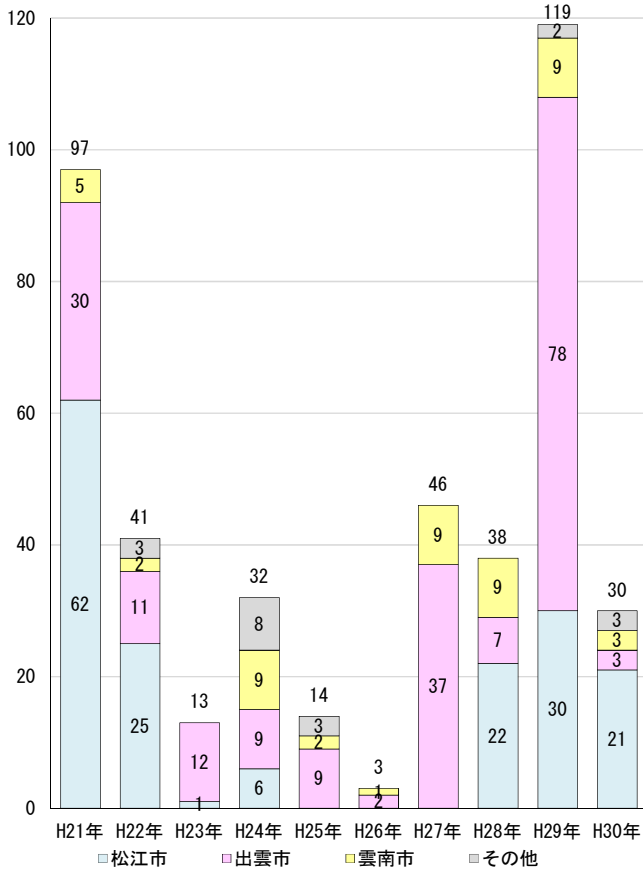
【参考】合計特殊出生率と20～49歳女性(配偶者有り)の就業率の関係(H29)



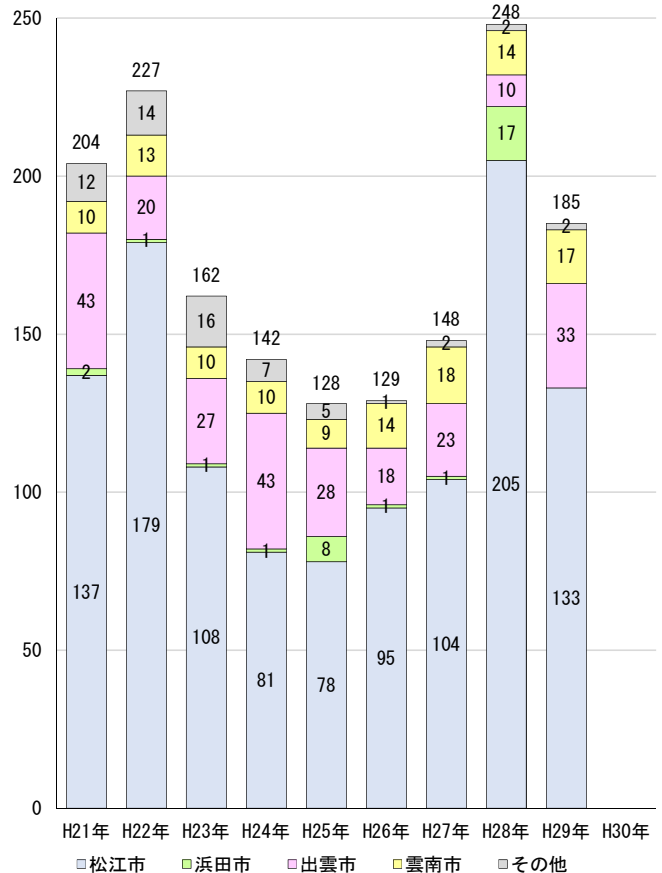
出典：平成29年就業構造基本統計調査（総務省統計局）
 人口動態統計（厚生労働省）
 ※国土交通白書2015（国土交通省）の図表1-1-24を最新の統計データを用いて更新

県内の待機児童の状況（市町村別）

毎年4月1日



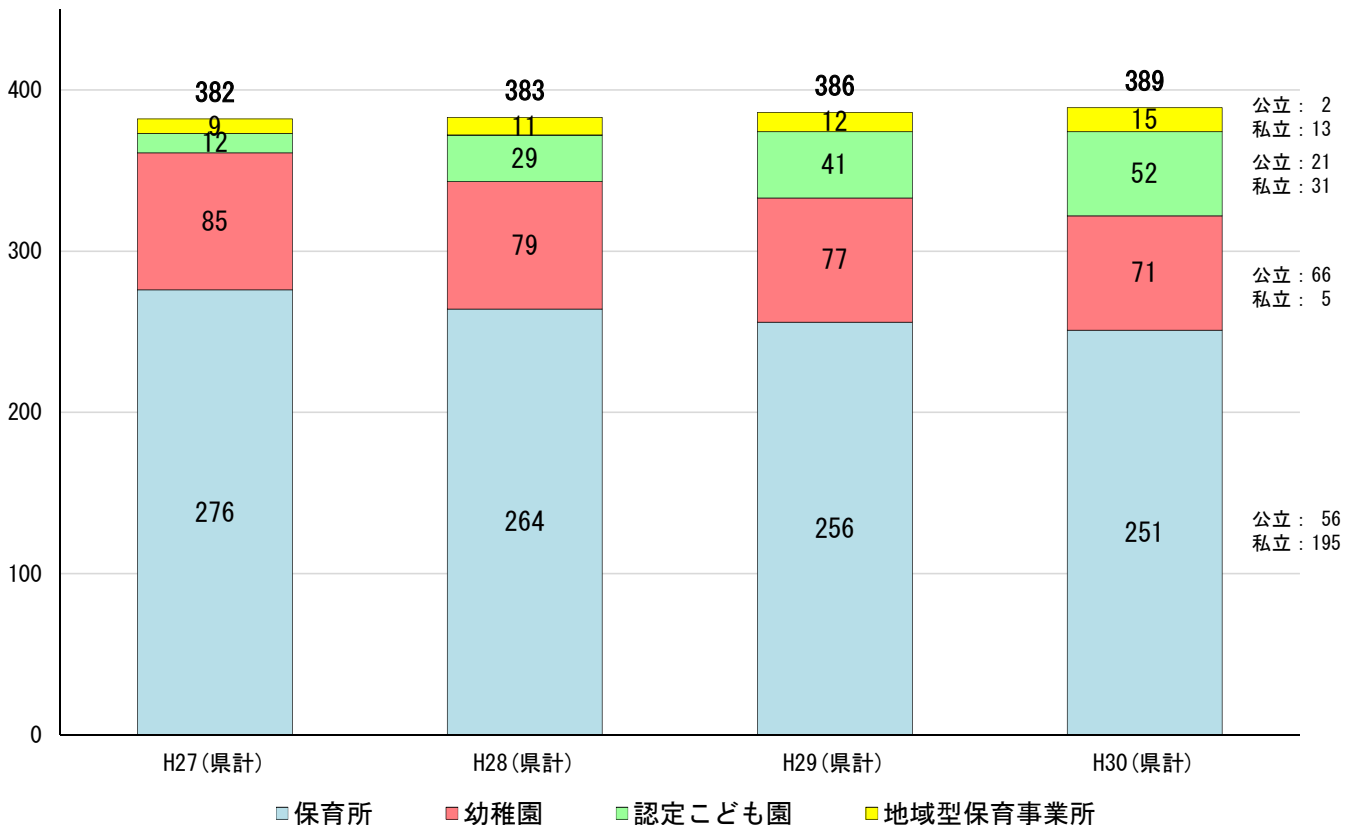
毎年10月1日



出典：待機児童数調査（厚生労働省）

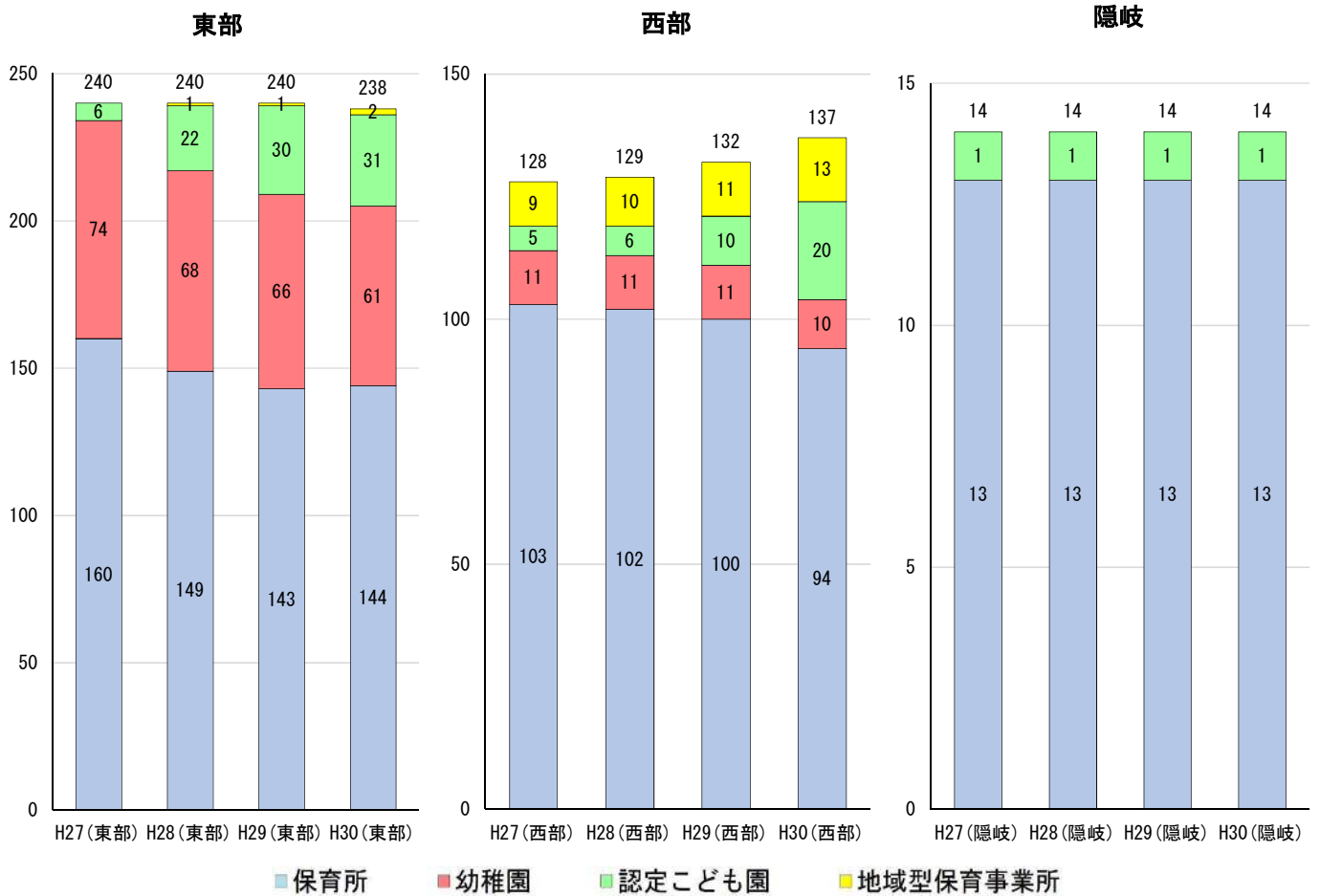
出典：待機児童数調査（厚生労働省）

県内の幼児教育施設等の設置数の推移

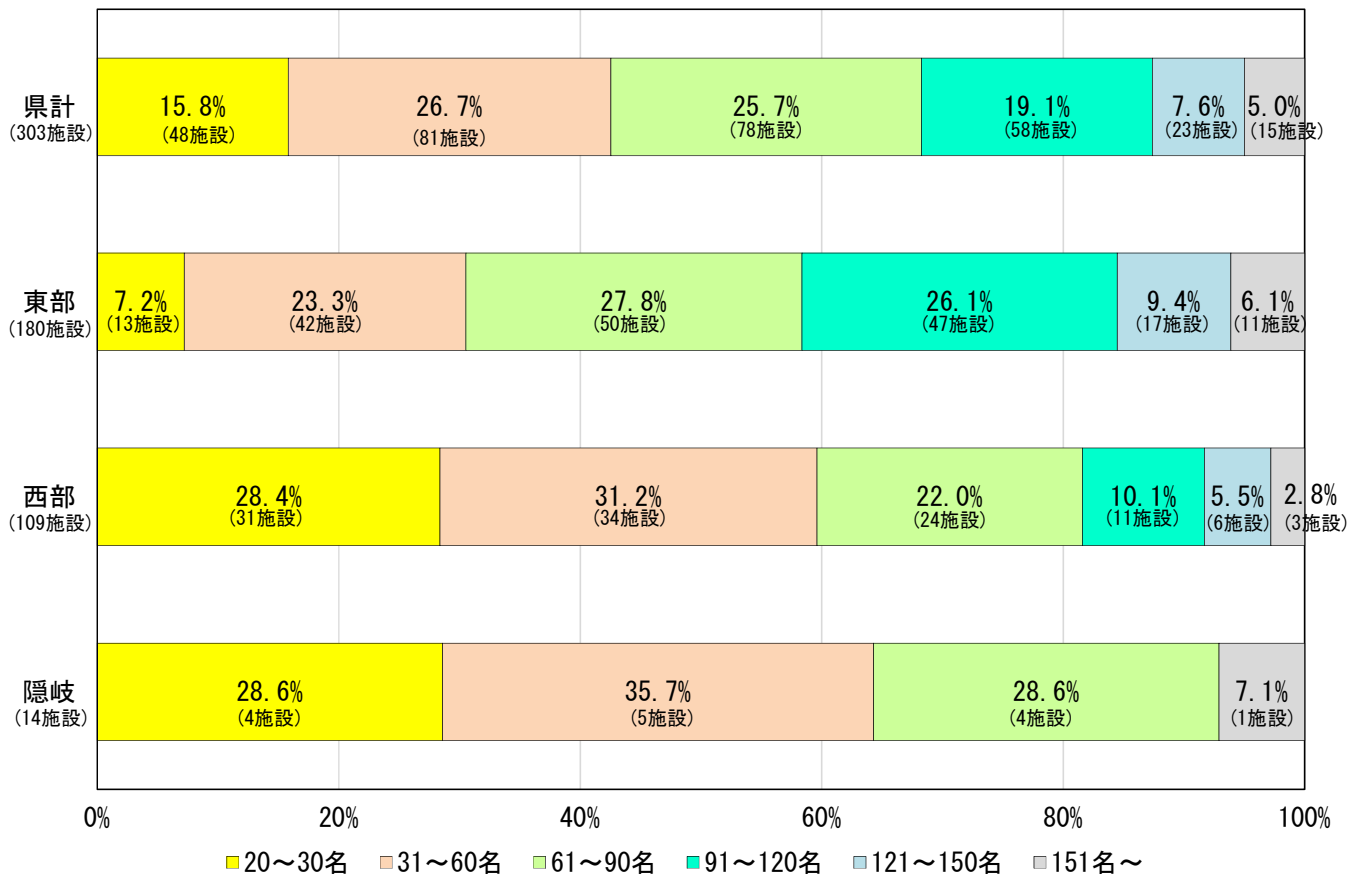


出典：保育所、認定こども園、地域型保育事業所・・・子ども・子育て支援課調べ
 幼稚園・・・教育指導課、総務課調べ
 【留意事項】認定こども園には、幼保連携型、保育所型、幼稚園型、地方裁量型のすべての類型を含む。

県内の幼児教育施設等の設置数の推移（東部、西部、隠岐）



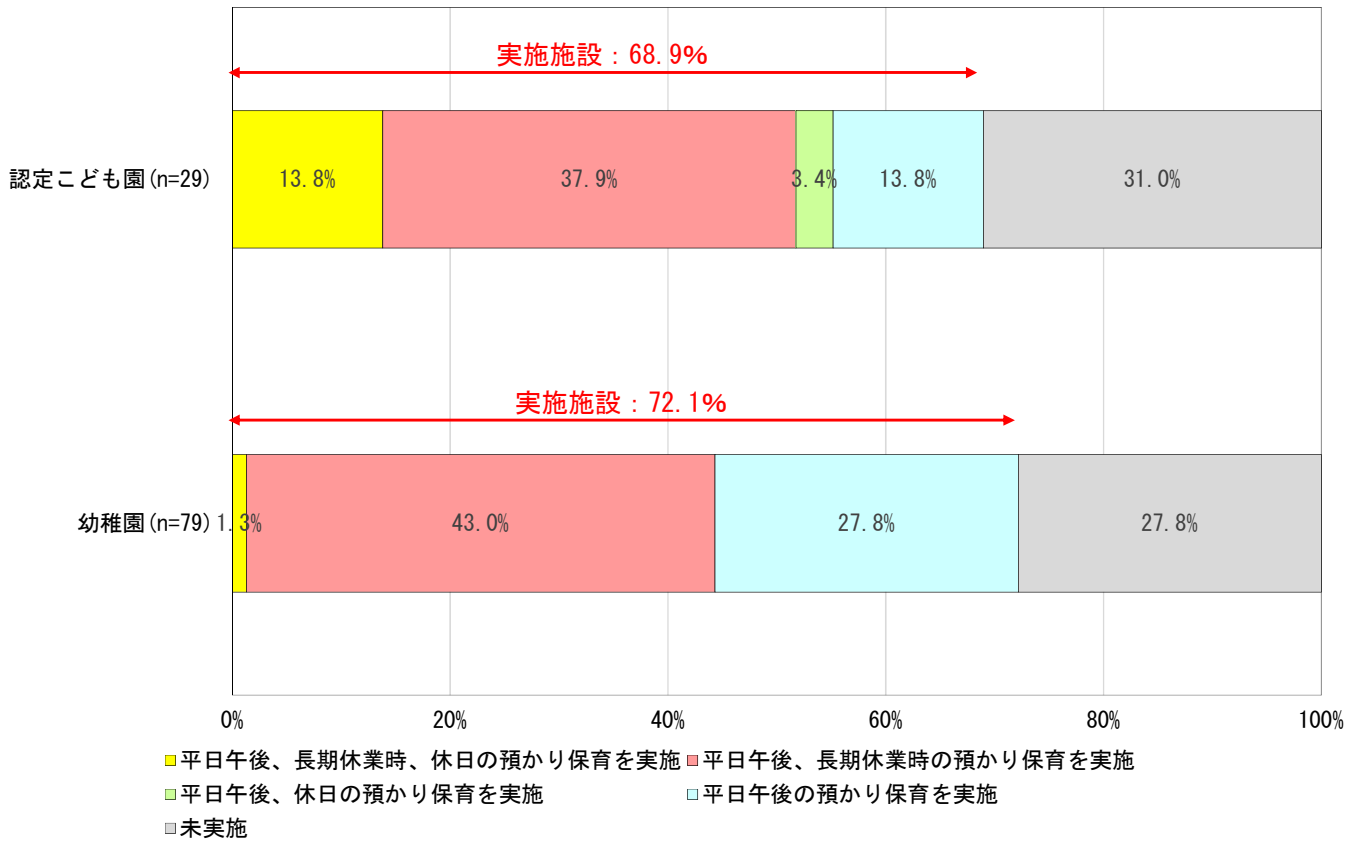
保育所、認定こども園における定員数の分布（地域別）



出典：子ども・子育て支援課調べ（平成30年4月1日現在）

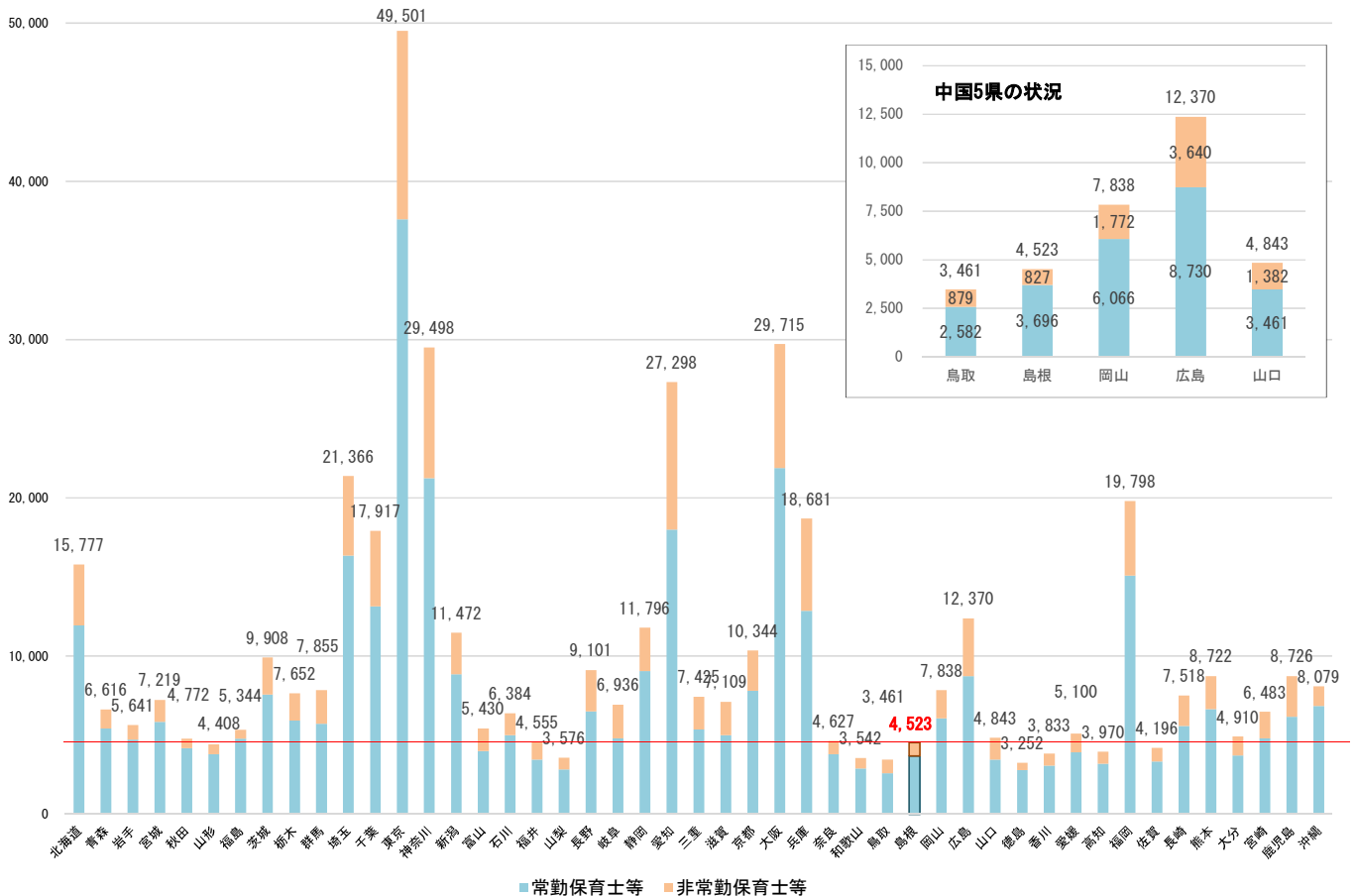
※認定こども園については1号子どもの定員数を含む。地域型保育事業所は施設数に含まない（制度上定員設定が20名までであるため）。

幼稚園、認定こども園における預かり保育の状況（H28年度実績）



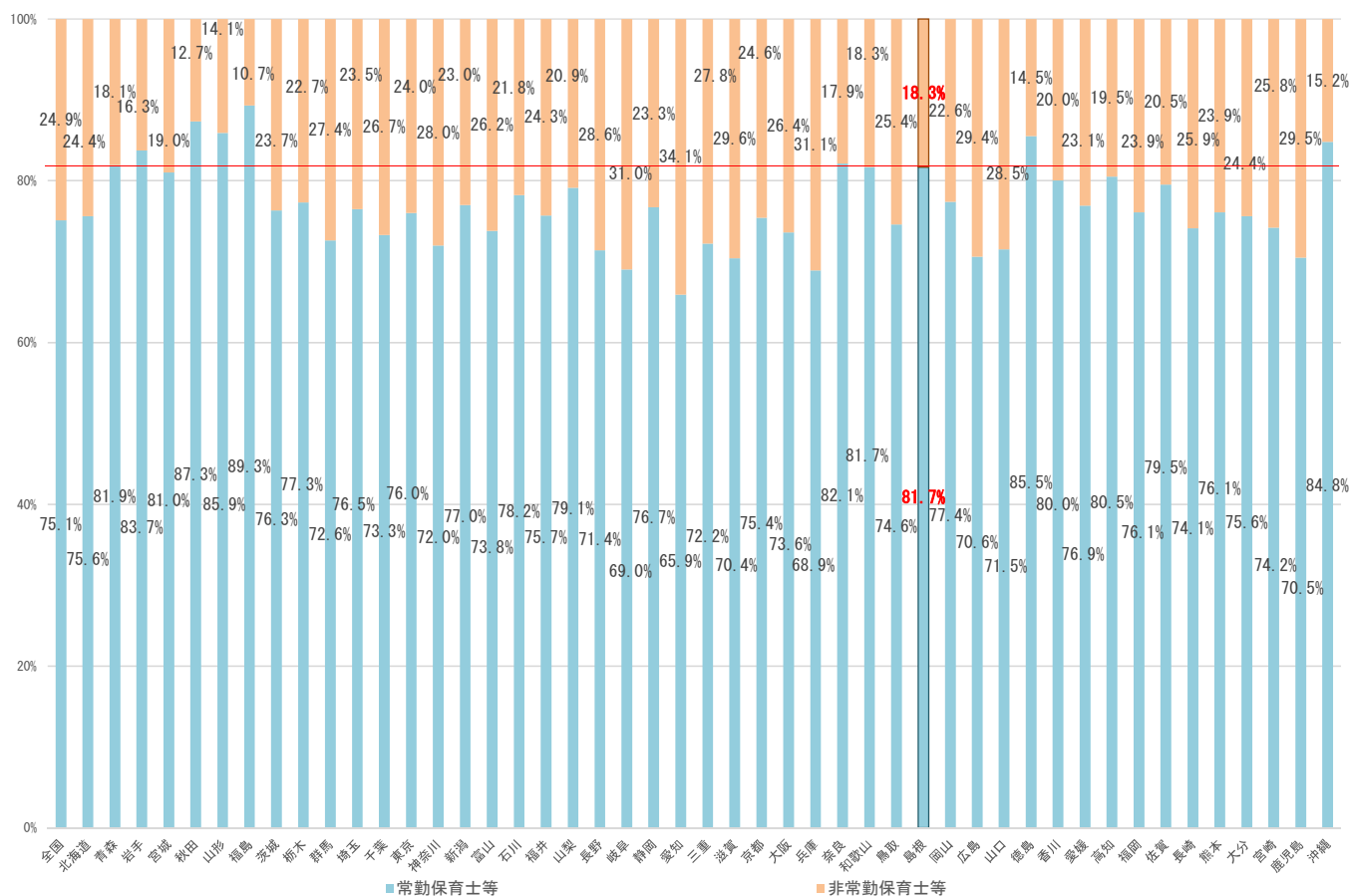
出典：幼稚園・認定こども園における預かり保育利用実態調査（文部科学省）

保育所等に勤務する保育士、保育教諭の数（常勤・非常勤 H28）



出典：社会福祉施設等調査（厚生労働省） ※常勤保育士等には「常勤専従」、「常勤兼務」を含む。

保育所等に勤務する保育士、保育教諭の常勤・非常勤の割合（H28）



出典：社会福祉施設等調査（厚生労働省） ※常勤保育士等には「常勤専従」、「常勤兼務」を含む。

保育士、教諭、主任・主幹、施設長の平均勤続年数について(全国との比較)

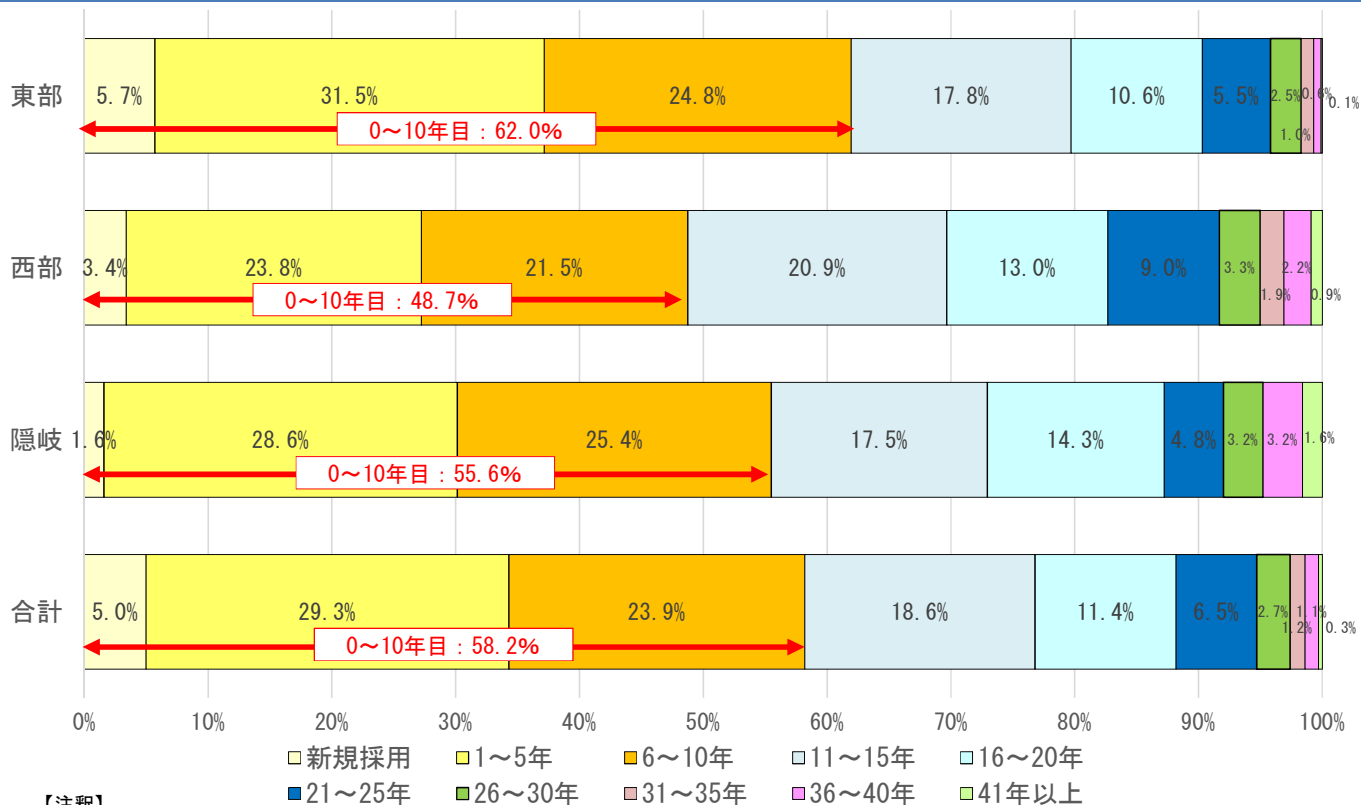
職種	全国	島根県	東部	西部	隠岐
施設長	23.1年	27.0年	26.7年	27.5年	25.9年
主任保育士	19.6年	22.0年	20.8年	23.1年	26.9年
保育士	8.8年	10.4年	9.6年	12.3年	11.9年

【注釈】

- ・私立保育所に勤務する保育士等の経験年数を集計（島根県の数値には、保育所のほか認定こども園、幼稚園を含む）。
- ・勤続年数には他施設における勤続年数を含む。
- ・常勤（1日6時間以上かつ月20日以上勤務する者）の勤続年数を集計
- ・平成29年4月1日現在の状況

出典：（島根県）子ども・子育て支援課調べ
（全 国）平成29年度幼稚園・保育所・認定こども園等の経営実態調査（内閣府ほか）

私立保育所、認定こども園、幼稚園の保育士、教諭等の勤続年数について



【注釈】

- ・私立保育所、認定こども園及び幼稚園に勤務する保育士、保育教諭、教諭の経験年数を集計（主任・主幹、施設長を除く）。
- ・勤続年数には他施設における勤続年数を含む。
- ・常勤（1日6時間以上かつ月20日以上勤務する者）の勤続年数を集計
- ・平成29年4月1日現在の状況

出典：子ども・子育て支援課調べ

【参考】教育職員の男女別年齢構成について（小学校）

