

平成 25 年度 全国学力・学習状況調査（文部科学省）
島根県（公立）の結果概要

I 調査の概要

1 調査の目的

義務教育の機会均等とその水準の維持向上の観点から、全国的な児童生徒の学力や学習状況を把握・分析し、教育施策の成果と課題を検証し、その改善を図るとともに、そのような取組を通じて、教育に関する継続的な検証改善サイクルを確立する。また、学校における児童生徒への教育指導の充実や学習状況の改善等に役立てる。

2 調査の対象

(1) 国・公・私立学校の以下の学年の原則として全児童生徒を対象とする。

ア 小学校調査

小学校第 6 学年、特別支援学校小学部第 6 学年

イ 中学校調査

中学校第 3 学年、中等教育学校第 3 学年、特別支援学校中学部第 3 学年

(2) 特別支援学校及び小中学校の特別支援学級に在籍している児童生徒のうち、調査の対象となる教科について、以下に該当する児童生徒は、調査の対象としないことを原則とする。

ア 下学年の内容などに代替して指導を受けている児童生徒

イ 知的障がい者である児童生徒に対する教育を行う特別支援学校の教科の内容の指導を受けている児童生徒

3 調査日時 平成 25 年 4 月 24 日（水）

4 調査の内容

①教科に関する調査

主として「知識」に関する問題 〔国語 A、算数・数学 A〕	主として「活用」に関する問題 〔国語 B、算数・数学 B〕
<ul style="list-style-type: none"> 身に付けておかなければ後の学年等の学習内容に影響を及ぼす内容 実生活において不可欠であり常に活用できるようにになっていることが望ましい知識・技能 等 	<ul style="list-style-type: none"> 知識・技能等を実生活の様々な場面に活用する力などにかかわる内容 様々な課題解決のための構想を立て実践し評価・改善する力などにかかわる内容 等

②質問紙調査

児童生徒に対する調査	学校に対する調査
学習意欲、学習方法、学習環境、生活の諸側面等に関する調査	指導方法に関する取組や人的・物的な教育条件の整備の状況等に関する調査

5 県内公立学校で調査を実施した学校数・児童生徒数

市町村立小学校及び県立特別支援学校小学部（2校）

	実施予定学校数	実施学校数（実施率）	実施児童数
公立学校合計	219 校	217 校（99.1%）	6,138 人

※未実施校 2 校（理由）インフルエンザによる学年閉鎖のため

市町村立中学校及び県立特別支援学校中学部（4校）

	実施予定学校数	実施学校数（実施率）	実施生徒数
公立学校合計	103校	103校（100%）	5,881人

Ⅱ 公表について

1 公表の内容

（1）島根県及び全国の教科に関する調査結果

（2）島根県及び全国の質問紙調査の結果

・児童生徒質問紙の結果

・学校質問紙の結果

2 公表結果に関する留意事項

○本調査の結果については、児童生徒が身に付けるべき学力の特定の一部分であり、学校における教育活動の一側面に過ぎないこと。

3 その他

○島根県教育庁義務教育課のホームページに公表資料を掲載する。

Ⅲ 教科に関する調査の結果

1 各教科の平均正答率

小学校

	平均正答率（%）		
	島根県	全 国	差
国語A	59.9	62.7	-2.8
国語B	46.8	49.4	-2.6
算数A	74.3	77.2	-2.9
算数B	55.8	58.4	-2.6

中学校

	平均正答率（%）		
	島根県	全 国	差
国語A	77.2	76.4	+0.8
国語B	69.1	67.4	+1.7
数学A	62.9	63.7	-0.8
数学B	40.8	41.5	-0.7

2 結果の概要（島根県と全国の平均正答率の様子から）

○小学校はいずれの教科においても、正答率が全国に比べ低かったが、中学校は国語の正答率が全国を上回り、全体として全国をやや上回った。

○正答率の分布をみると、中学校の国語以外は上位層が少なく、正答率が中程度の割合が高い。

○小学校国語では、接続語を使って内容を分けて書く問題や、目的や意図に応じ、必要な内容を適切に引用して書く問題に課題が見られた。小学校算数では、小数の加法の計算、情報を整理し筋道を立てて考える問題に課題が見られた。

○中学校国語では、文章の内容について、根拠を明確にして自分の考えを書くこと、歴史的仮名遣いを現代仮名遣いに直して読むことに課題が見られた。中学校の数学では、理由を記述により説明する問題に課題が見られた。

3 各教科の正答率の推移

○平均正答率

- ◎：県が全国を3ポイント以上上回るもの
- ：県が全国を1ポイント以上3ポイント未満上回るもの
- －：県と全国の差が1ポイント未満のもの
- △：県が全国を1ポイント以上3ポイント未満下回るもの
- ▲：県が全国を3ポイント以上下回るもの

小学校

教科等		H19		H20		H21		H22(抽出)		H23	H24(抽出)		H25	
国語	国語A	島根県	81.1	－	63.2	△	68.1	△	82.2	未実施	81.4	－	59.9	△
		全国	81.7		65.4		69.9		83.3		81.6		62.7	
		県－全国	-0.6		-2.2		-1.8		-1.1		-0.2		-2.8	
	国語B	島根県	62	48.6	50.3	77.6	56.3	46.8						
		全国	62	50.5	50.5	77.8	55.6	49.4						
		県－全国	0	-1.9	-0.2	-0.2	0.7	-2.6						
算数	算数A	島根県	82.1	－	70.6	△	77.9	－	71.0	未実施	70.9	△	74.3	△
		全国	82.1		72.2		78.7		74.2		73.3		77.2	
		県－全国	0		-1.6		-0.8		-3.2		-2.4		-2.9	
	算数B	島根県	62.9	49.9	52.7	47.1	56.3	55.8						
		全国	63.6	51.6	54.8	49.3	58.9	58.4						
		県－全国	-0.7	-1.7	-2.1	-2.2	-2.6	-2.6						
理科	島根県										61.1	－		
	全国										60.9			
	県－全国										0.2			

※平成22年度、24年度の調査については、調査方法が抽出調査であるため、数値に誤差を含んでいる。

中学校

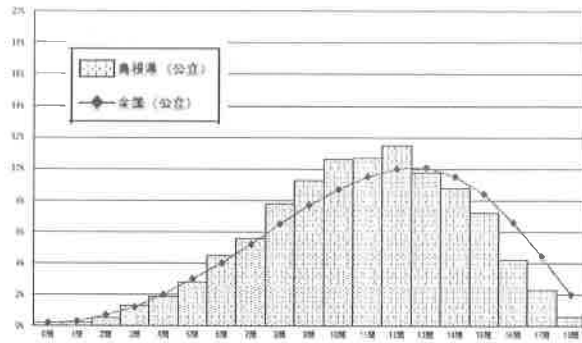
教科等		H19		H20		H21		H22(抽出)		H23	H24(抽出)		H25	
国語	国語A	島根県	82.4	－	75.2	○	79	○	77.4	未実施	74.6	－	77.2	－
		全国	81.6		73.6		77		75.1		75.1		76.4	
		県－全国	0.8		1.6		2		2.3		-0.5		0.8	
	国語B	島根県	74	63.1	78.1	67.8	65.6	69.1						
		全国	72	60.8	74.5	65.3	63.3	67.4						
		県－全国	2	2.3	3.6	2.5	2.3	1.7						
数学	数学A	島根県	71.1	－	62.1	△	62.2	－	64.6	未実施	61.0	△	62.9	－
		全国	71.9		63.1		62.7		64.6		62.1		63.7	
		県－全国	-0.8		-1		-0.5		0.0		-1.1		-0.8	
	数学B	島根県	61.2	50.6	58.4	43.6	47.8	40.8						
		全国	60.6	49.2	56.9	43.3	49.3	41.5						
		県－全国	0.6	1.4	1.5	0.3	-1.5	-0.7						
理科	島根県										50.7	－		
	全国										51.0			
	県－全国										-0.3			

※平成22年度、24年度の調査については、調査方法が抽出調査であるため、数値に誤差を含んでいる。

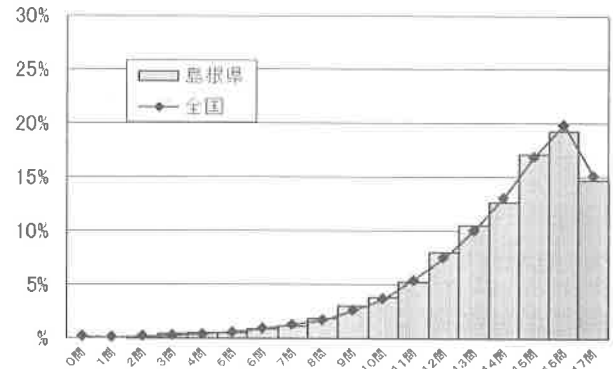
【小学校 国語A】

1 正答数分布状況

[平成25年度 国語A]



【参考】[平成24年度 国語A]



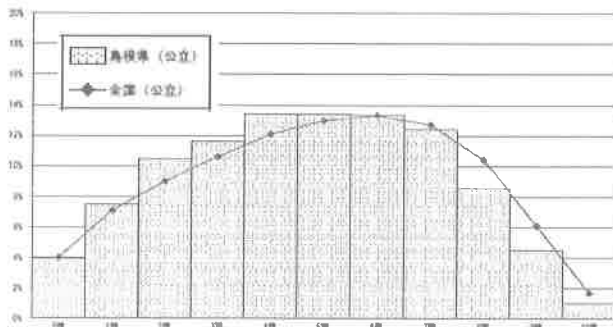
2 分類・区別集計結果

学習指導要領の領域等	評価の観点	対象設問数	平均正答率 (%)			
			島根	全国	差	
	国語への関心・意欲・態度	1	38.0	44.9	-6.9	▲
話すこと・聞くこと	話す・聞く能力	1	37.1	43.2	-6.1	▲
書くこと	書く能力	4	47.9	53.0	-5.1	▲
読むこと	読む能力	3	56.2	60.1	-3.9	▲
言語事項	言語についての知識・理解・技能	15	60.1	62.6	-2.5	△

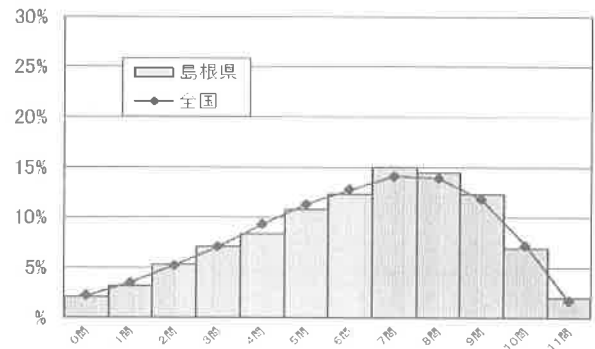
【小学校 国語B】

1 正答数分布状況

[平成25年度 国語B]



【参考】[平成24年度 国語B]



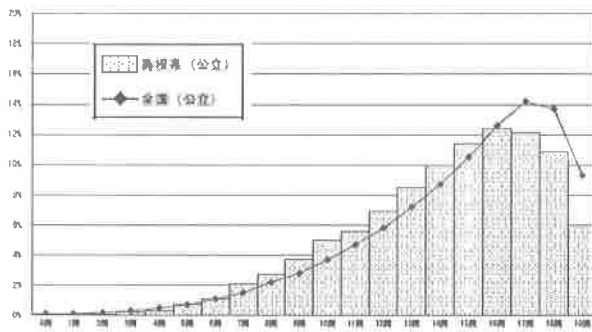
2 分類・区別集計結果

学習指導要領の領域等	評価の観点	対象設問数	平均正答率 (%)			
			島根	全国	差	
	国語への関心・意欲・態度	2	40.6	42.5	-1.9	△
話すこと・聞くこと	話す・聞く能力	3	63.0	64.8	-1.8	△
書くこと	書く能力	4	40.6	43.8	-3.2	▲
読むこと	読む能力	4	45.4	47.9	-2.5	△
言語事項	言語についての知識・理解・技能	1	61.2	63.8	-2.6	△

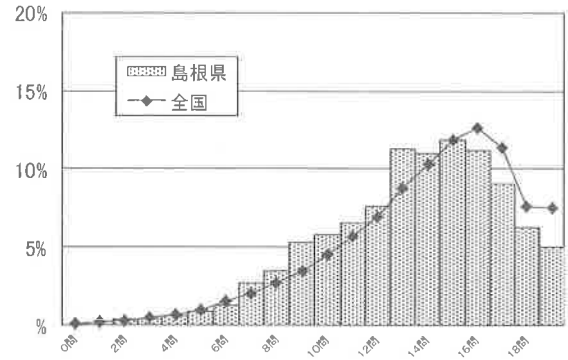
【小学校 算数A】

1 正答数分布状況

[平成 25 年度 算数 A]



【参考】[平成 24 年度 算数 A]



2 分類・区別平均正答率

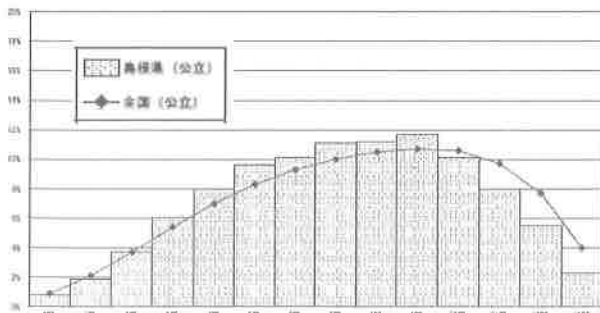
学習指導要領の領域	対象設問数	平均正答率 (%)		
		島根	全国	差
数と計算	8	77.4	80.2	-2.8 △
量と測定	4	66.3	68.3	-2.0 △
図形	3	68.0	72.5	-4.5 ▲
数量関係	4	80.7	83.4	-2.7 △

評価の観点	対象設問数	平均正答率 (%)		
		島根	全国	差
算数への関心・意欲・態度	0			
数学的な考え方	0			
数量や図形についての技能	8	83.6	86.2	-2.6 △
数量や図形についての知識・理解	11	67.5	70.5	-3.0 ▲

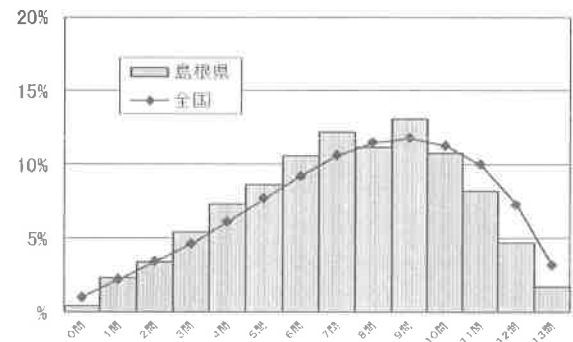
【小学校 算数B】

1 正答数分布状況

[平成 25 年度 算数 B]



【参考】[平成 24 年度 算数 B]



2 分類・区別平均正答率

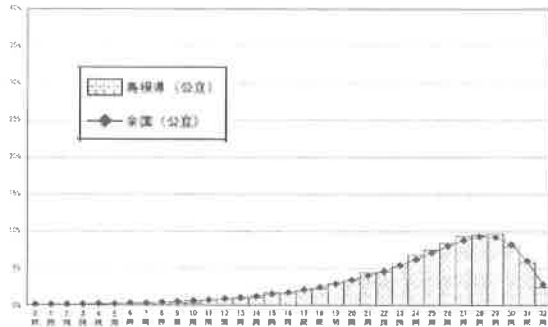
学習指導要領の領域	対象設問数	平均正答率 (%)		
		島根	全国	差
数と計算	3	43.7	48.3	-4.6 ▲
量と測定	7	53.2	56.0	-2.8 △
図形	3	78.0	79.3	-1.3 △
数量関係	7	52.1	54.9	-2.8 △

評価の観点	対象設問数	平均正答率 (%)		
		島根	全国	差
算数への関心・意欲・態度	0			
数学的な考え方	8	43.2	46.8	-3.6 ▲
数量や図形についての技能	1	76.1	76.1	0 -
数量や図形についての知識・理解	4	76.0	77.2	-1.2 △

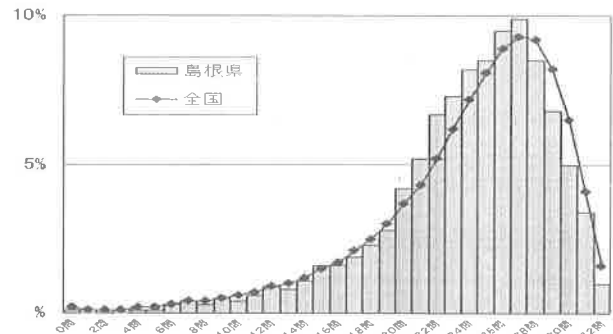
【中学校 国語A】

1 正答数分布状況

[平成25年度 国語A]



【参考】[平成24年度 国語A]



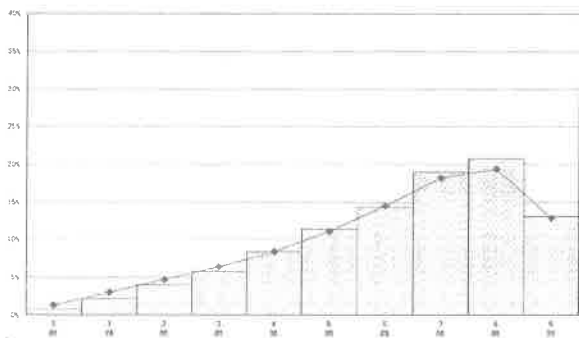
2 分類・区別集計結果

学習指導要領 の領域等	評価の観点	対象 設問数	平均正答率 (%)			
			島根	全国	差	
	国語への関心・意欲・態度	0				
話すこと・聞くこと	話す・聞く能力	4	78.8	77.6	1.2	○
書くこと	書く能力	4	66.5	64.5	2.0	○
読むこと	読む能力	6	81.2	80.0	1.2	○
言語事項	言語についての知識・理解・技能	18	77.9	77.5	0.4	—

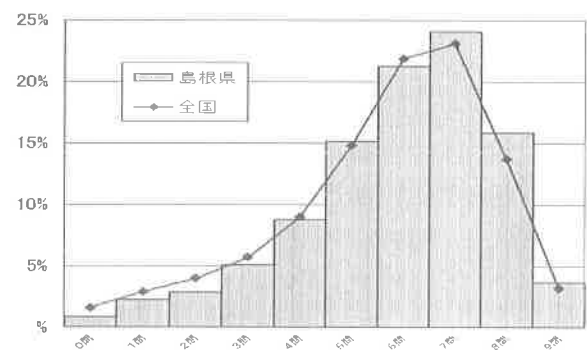
【中学校 国語B】

1 正答数分布状況

[平成25年度 国語B]



【参考】[平成24年度 国語B]



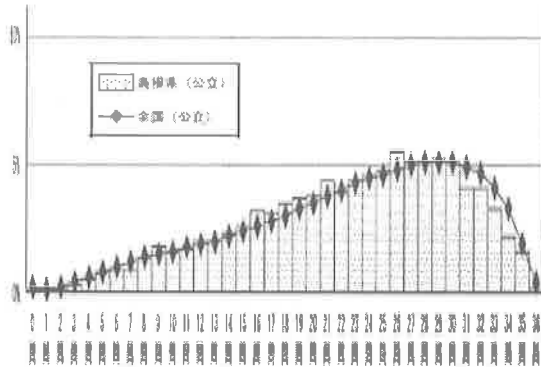
2 分類・区別集計結果

学習指導要領 の領域等	評価の観点	対象 設問数	平均正答率 (%)			
			島根	全国	差	
	国語への関心・意欲・態度	3	63.8	62.7	1.1	○
話すこと・聞くこと	話す・聞く能力	0				
書くこと	書く能力	3	63.8	62.7	1.1	○
読むこと	読む能力	8	69.5	67.8	1.7	○
言語事項	言語についての知識・理解・技能	1	66.3	64.6	1.7	○

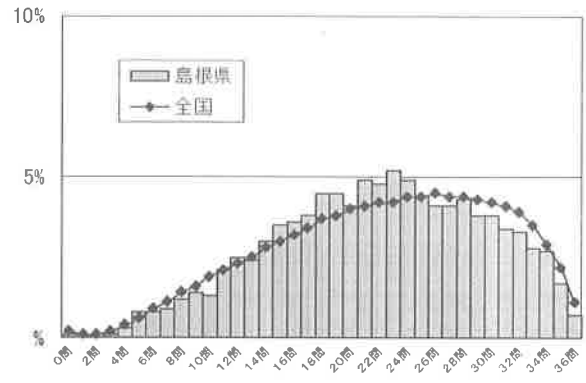
【中学校 数学A】

1 正答数分布状況

[平成 25 年度 数学A]



【参考】[平成 24 年度 数学A]



2 分類・区別別平均正答率

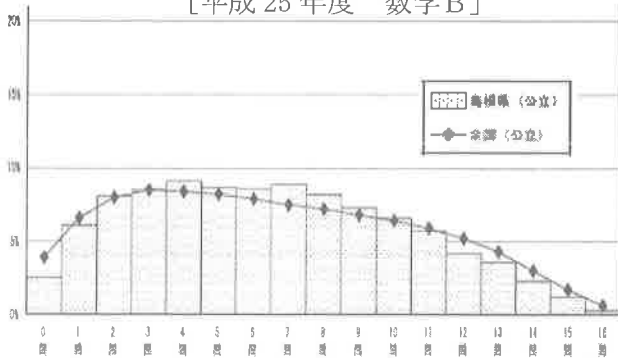
学習指導要領 の領域	対象 設問数	平均正答率 (%)			
		島根	全国	差	
数と式	11	71.8	72.7	-0.9	—
図形	12	64.6	64.6	0	—
数量関係	9	57.7	58.7	-1.0	△
資料の活用	4	44.8	46.8	-2.0	△

評価の観点	対象 設問数	平均正答率 (%)			
		島根	全国	差	
数学への 関心・意欲・態度	0				
数学的な 見方や考え方	0				
数学的な 表現・処理	17	66.8	67.9	-1.1	△
数量、図形などに ついての知識・理解	19	59.5	59.8	-0.3	—

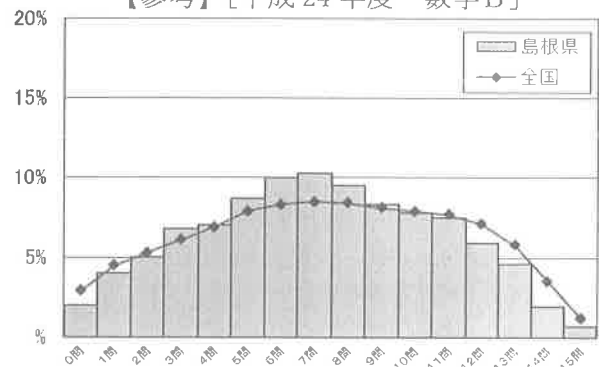
【中学校 数学B】

1 正答数分布状況

[平成 25 年度 数学B]



【参考】[平成 24 年度 数学B]



2 分類・区別別平均正答率

学習指導要領 の領域	対象 設問数	平均正答率 (%)			
		島根	全国	差	
数と式	5	40.1	41.7	-1.6	△
図形	2	43.8	44.8	-1.0	△
数量関係	6	39.9	40.0	-0.1	—
資料の活用	3	41.8	42.2	-0.4	—

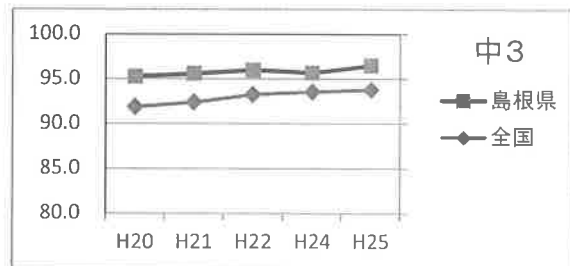
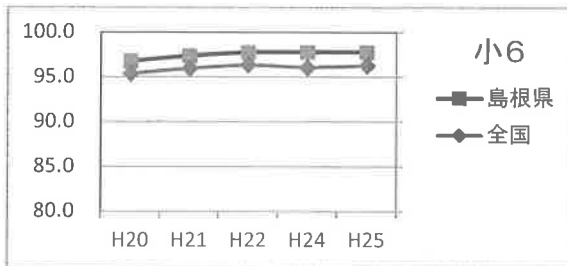
評価の観点	対象 設問数	平均正答率 (%)			
		島根	全国	差	
数学への 関心・意欲・態度	0				
数学的な 見方や考え方	12	33.3	34.8	-1.5	△
数学的な 表現・処理	2	55.1	53.1	2.0	○
数量、図形などに ついての知識・理解	2	71.9	70.7	1.2	—

IV 児童生徒に対する調査の結果

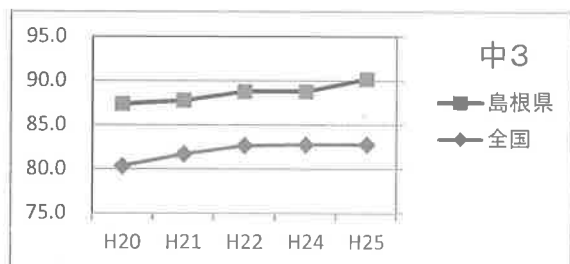
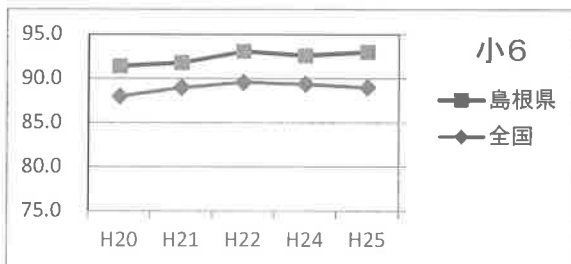
①家庭生活に関すること

朝食を毎日食べている割合や家族と夕食を一緒に食べている割合、家の人と学校での出来事について話したりする割合は全国に比べ高い。

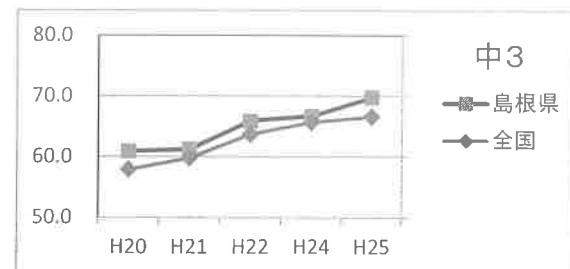
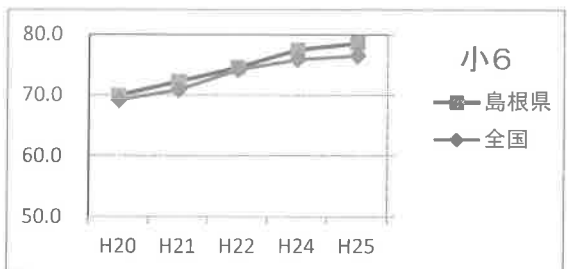
		小学校		中学校	
		島根県	全国	島根県	全国
朝食を毎日食べていますか	H25	97.8	96.3	96.5	93.8
	H24	97.8	96.1	95.7	93.6
	H22	97.8	96.4	96.0	93.3
	H21	97.4	96.0	95.6	92.4
	H20	96.8	95.4	95.3	91.9



		小学校		中学校	
		島根県	全国	島根県	全国
家の人と普段(月～金曜日)、夕食を一緒に食べていますか	H25	93.0	89.0	90.2	82.8
	H24	92.6	89.4	88.8	82.8
	H22	93.1	89.6	88.8	82.7
	H21	91.8	89.0	87.8	81.7
	H20	91.4	88.0	87.4	80.4

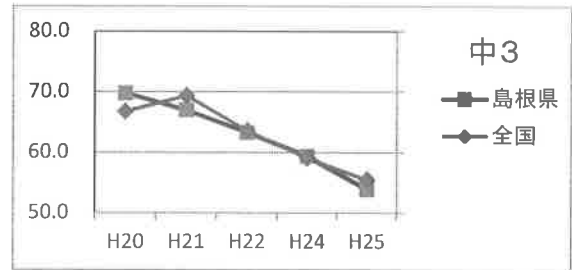
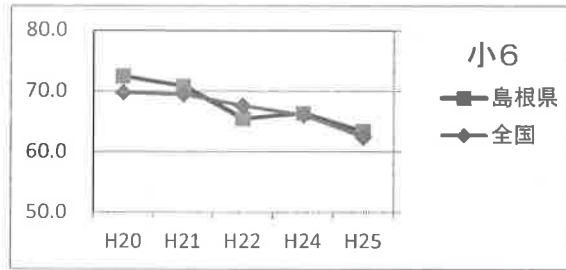


		小学校		中学校	
		島根県	全国	島根県	全国
家の人と学校での出来事について話をしていますか	H25	78.6	76.5	69.8	66.6
	H24	77.5	75.9	66.7	65.7
	H22	74.6	74.2	65.9	63.7
	H21	72.3	70.9	61.2	59.8
	H20	70.0	69.2	60.9	57.9

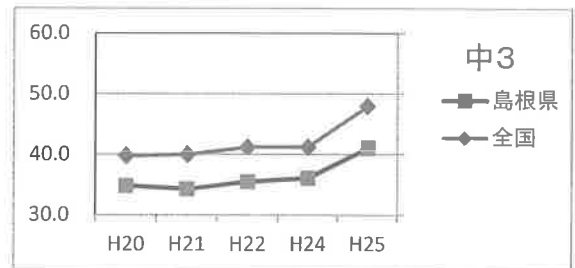
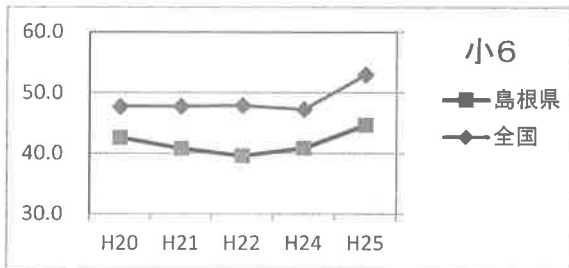


家庭におけるテレビの視聴時間は減少傾向にある。テレビゲームをする割合や携帯電話を含むインターネットを使用する割合は増加している。

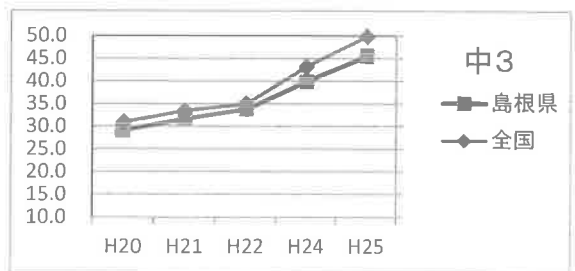
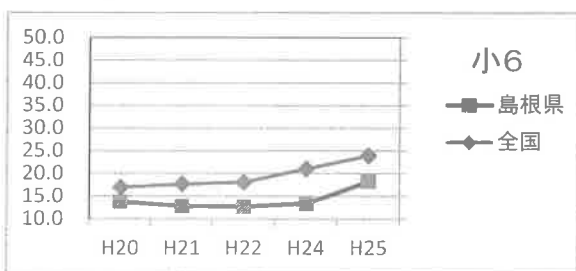
		小学校		中学校	
		島根県	全国	島根県	全国
普段1日2時間以上 テレビやビデオ・DVD を見たり聞いたりする 割合	H25	63.4	62.5	53.9	55.5
	H24	66.4	66.1	59.4	59.1
	H22	65.5	67.6	63.3	63.6
	H21	70.9	69.5	67.0	69.4
	H20	72.5	69.8	69.8	66.8



		小学校		中学校	
		島根県	全国	島根県	全国
普段1日1時間以上 テレビゲームをする 割合	H25	44.7	53.0	41.0	48.0
	H24	40.9	47.3	36.1	41.2
	H22	39.6	47.9	35.5	41.2
	H21	40.8	47.8	34.3	40.0
	H20	42.6	47.8	34.8	39.8



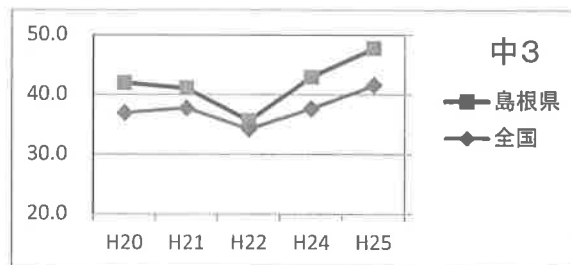
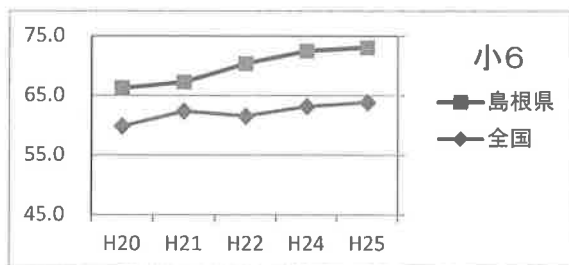
		小学校		中学校	
		島根県	全国	島根県	全国
普段1日1時間以上イ ンターネット（携帯も 含む）を利用する割合	H25	18.3	24.0	45.5	49.8
	H24	13.3	21.1	39.9	43.2
	H22	12.6	18.1	33.7	35.0
	H21	12.8	17.7	31.6	33.4
	H20	13.7	17.0	29.2	30.9



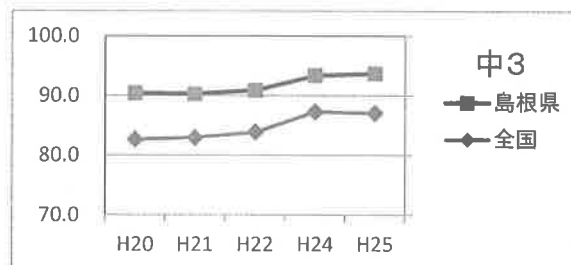
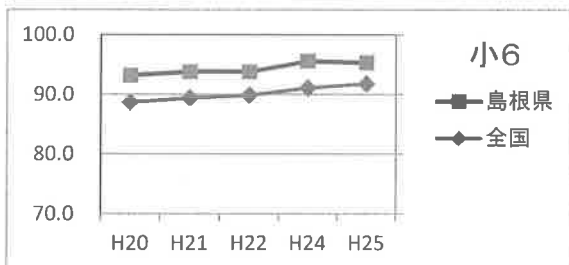
② ふるさと教育に関連すること

地域の行事に参加する割合や、近所の人へあいさつをする割合は、全国に比べ高い。

		小学校		中学校	
		島根県	全国	島根県	全国
今住んでいる地域の 行事に参加していま すか	H25	73.1	63.9	47.8	41.6
	H24	72.5	63.2	43.0	37.7
	H22	70.4	61.6	35.7	34.3
	H21	67.3	62.4	41.1	37.8
	H20	66.3	59.9	42.0	37.0



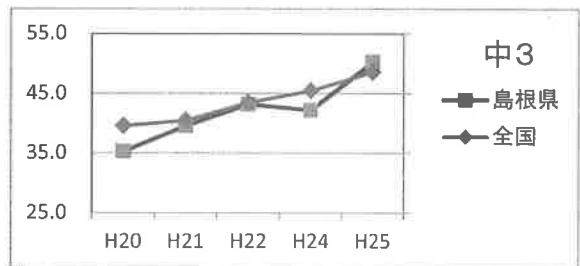
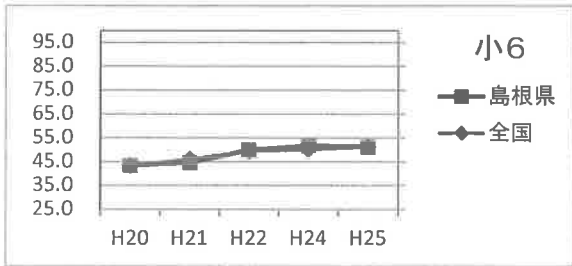
		小学校		中学校	
		島根県	全国	島根県	全国
近所の人に出会ったと きは、あいさつをし ていますか	H25	95.3	91.8	93.7	87.1
	H24	95.6	91.1	93.4	87.3
	H22	93.8	89.9	90.9	83.9
	H21	93.8	89.4	90.3	83.0
	H20	93.2	88.7	90.4	82.7



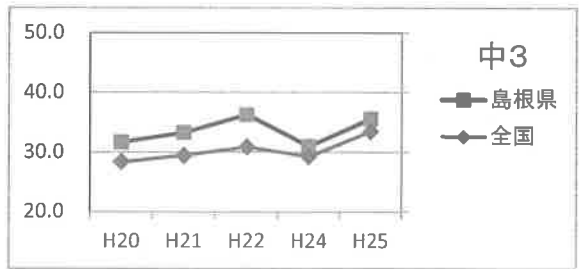
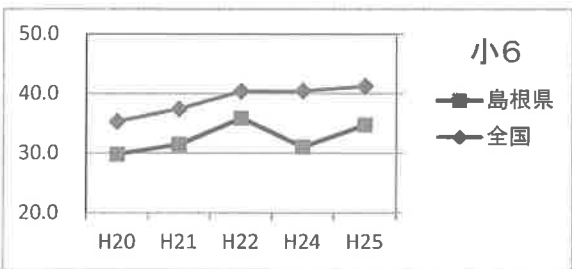
③学習習慣や授業に関すること

家庭で復習する児童の割合は全国と変わらないが、予習をしている児童の割合は全国と比べて低い。

		小学校		中学校	
		島根県	全国	島根県	全国
家で学校の授業の復習をしていますか	H25	51.2	51.4	50.3	48.6
	H24	51.6	50.2	42.2	45.5
	H22	49.9	49.6	43.2	43.5
	H21	44.7	46.0	39.6	40.5
	H20	43.4	43.4	35.3	39.6

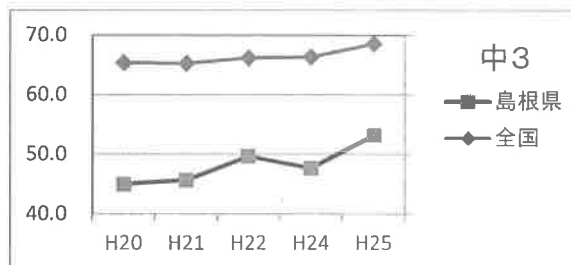
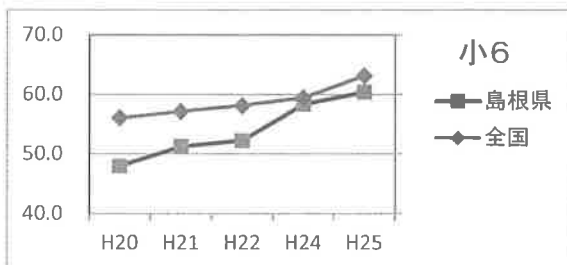


		小学校		中学校	
		島根県	全国	島根県	全国
家で学校の授業の予習をしていますか	H25	34.8	41.3	35.6	33.5
	H24	31.1	40.5	31.0	29.3
	H22	35.9	40.4	36.3	30.9
	H21	31.5	37.5	33.3	29.5
	H20	29.9	35.4	31.7	28.4

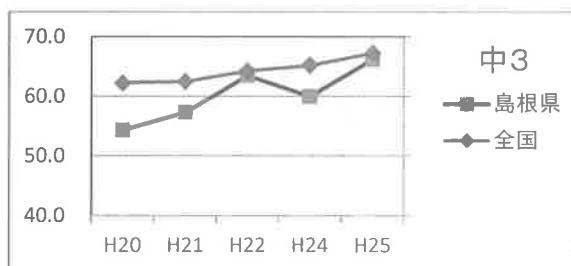
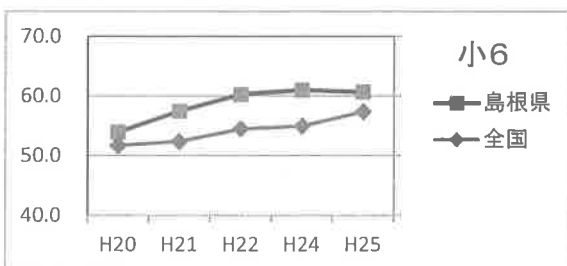


家庭で普段1時間以上学習する児童生徒の割合は増加傾向にあり、特に中学校において改善が見られるが、全国に比べると大きく下回っている。

	小学校		中学校		
	島根県	全国	島根県	全国	
平日の学校の授業時間以外に、1日1時間以上勉強をする児童生徒の割合	H25	60.4	63.2	53.2	68.6
	H24	58.4	59.5	47.7	66.4
	H22	52.3	58.2	49.7	66.2
	H21	51.3	57.2	45.7	65.3
	H20	48.0	56.1	45.0	65.4



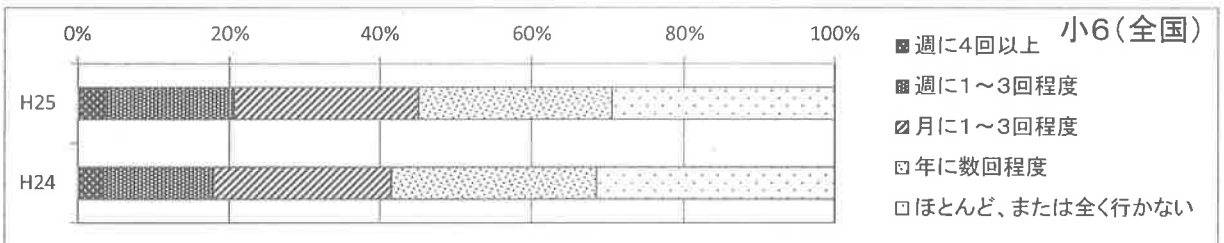
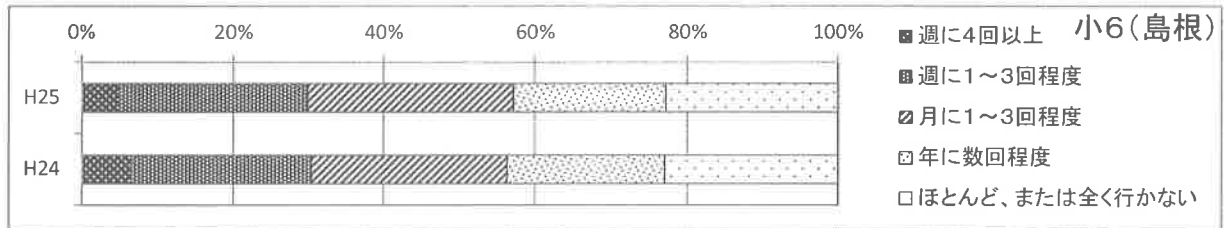
	小学校		中学校		
	島根県	全国	島根県	全国	
土曜日や日曜日など学校が休みの日に1時間以上勉強する児童生徒の割合	H25	60.7	57.4	66.2	67.3
	H24	61.0	55.0	60.0	65.2
	H22	60.3	54.5	63.5	64.3
	H21	57.5	52.4	57.3	62.5
	H20	54.0	51.7	54.3	62.3



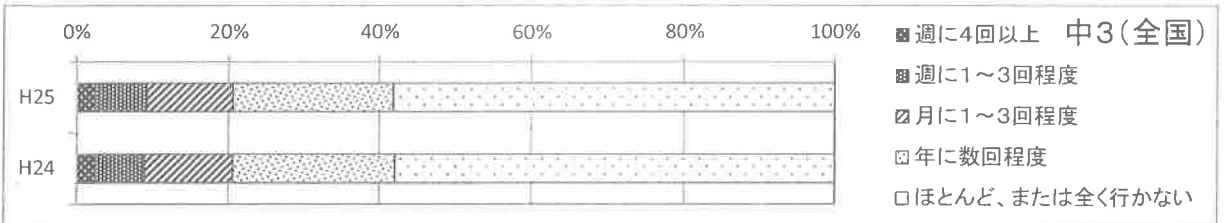
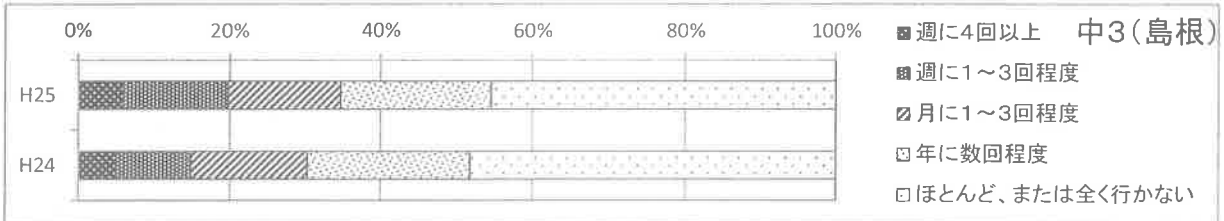
④ 図書館活用教育に関すること

学校図書館や地域の図書館を利用する児童生徒の割合は、全国を大きく上回る。

	島根県 小学生					全 国 小学生					
	週に4回以上	週に1～3回程度	月に1～3回程度	年に数回程度	ほとんど、または全くなかった	週に4回以上	週に1～3回程度	月に1～3回程度	年に数回程度	ほとんど、または全くなかった	
本を読んだり、借りたりするために、学校図書館・室や地域の図書館にどれくらい行きますか。	H25	4.9	24.8	27.2	19.9	22.8	3.7	16.8	24.4	25.3	29.4
	H24	6.5	23.8	25.9	20.6	23.0	3.4	14.4	23.5	26.8	31.4



	島根県 中学生					全 国 中学生					
	週に4回以上	週に1～3回程度	月に1～3回程度	年に数回程度	ほとんど、または全くなかった	週に4回以上	週に1～3回程度	月に1～3回程度	年に数回程度	ほとんど、または全くなかった	
本を読んだり、借りたりするために、学校図書館・室や地域の図書館にどれくらい行きますか。	H25	6.0	13.7	14.9	19.9	45.4	2.4	6.8	11.3	21.2	58.0
	H24	5.0	9.8	15.4	21.5	48.2	2.4	6.5	11.6	21.5	57.9

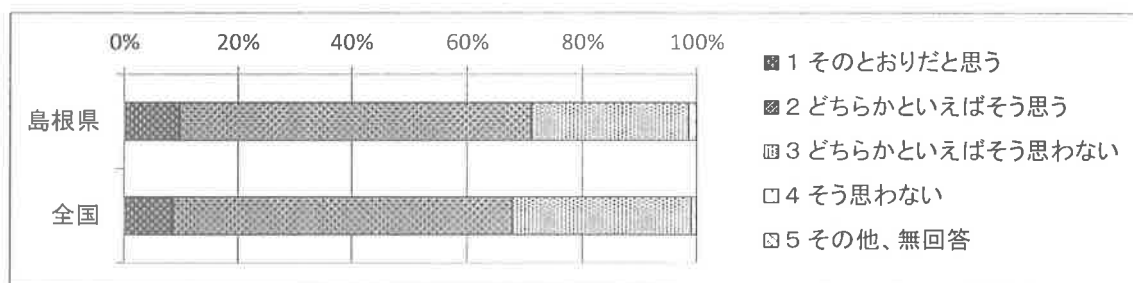


V 学校に対する調査の結果

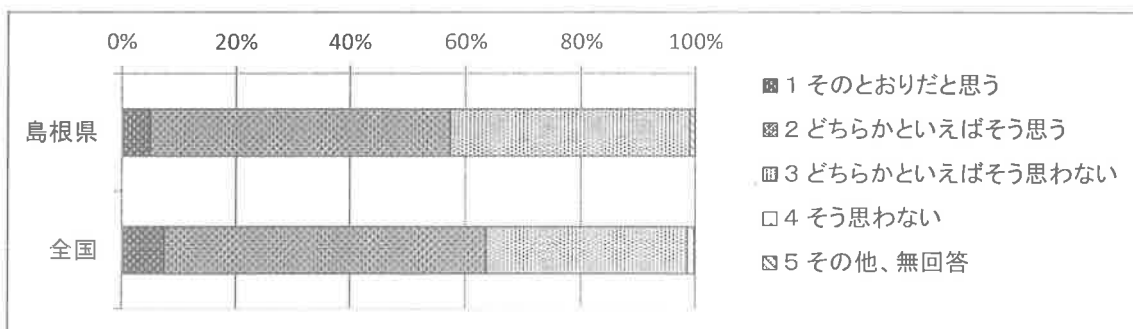
① 新学習指導要領への対応

話し合い活動で自分の考えを相手にしっかりと伝えることができていると答えている割合は、小学校においては全国と比べて高いが、中学校はやや低い。資料を使って発表ができるように指導した割合は小・中学校とも全国に比べてやや低い。

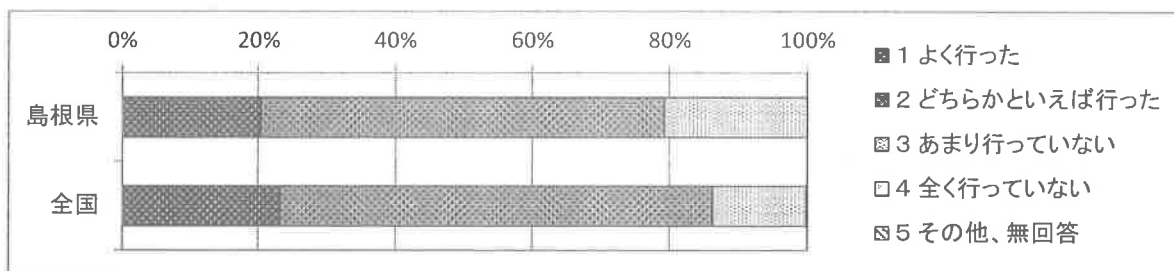
小 学 校		島根県	全国
第6学年の児童は、学級やグループでの話し合い活動で、自分の考えを相手にしっかりと伝えることができていると思いますか。	1 そのとおりだと思う	9.7	8.5
	2 どちらかといえばそう思う	61.3	59.3
	3 どちらかといえばそう思わない	27.6	31.3
	4 そう思わない	1.4	0.8
	5 その他、無回答	0.0	0.1



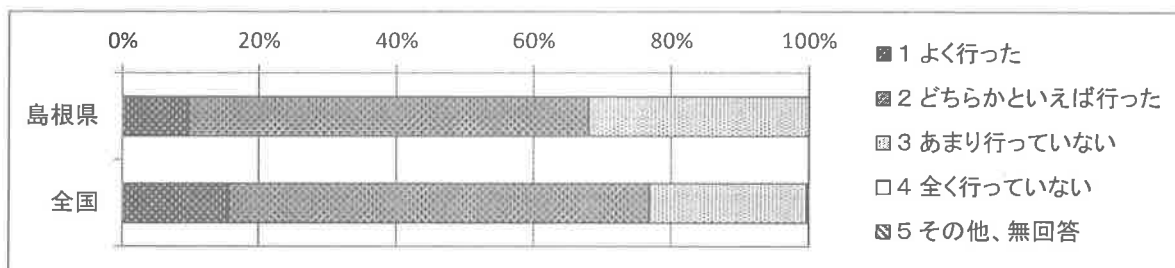
中 学 校		島根県	全国
第3学年の生徒は、学級やグループでの話し合い活動で、自分の考えを相手にしっかりと伝えることができていると思いますか。	1 そのとおりだと思う	4.9	7.4
	2 どちらかといえばそう思う	52.4	56.2
	3 どちらかといえばそう思わない	41.7	35.0
	4 そう思わない	0.0	1.2
	5 その他、無回答	1.0	0.2



小 学 校		島根県	全国
第6学年の児童に対して、前年度までに資料を使って発表ができるよう指導しましたか。	1 よく行った	20.3	23.1
	2 どちらかといえば行った	59.0	63.1
	3 あまり行っていない	20.7	13.6
	4 全く行っていない	0.0	0.1
	5 その他、無回答	0.0	0.1



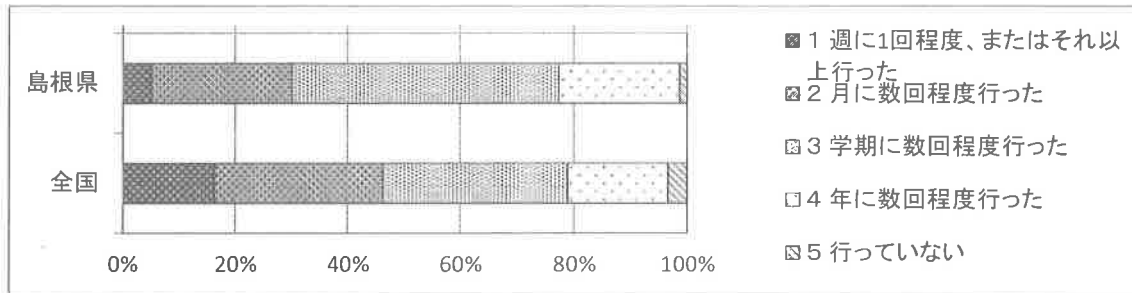
中 学 校		島根県	全国
第3学年の生徒に対して、前年度までに資料を使って発表ができるよう指導しましたか。	1 よく行った	9.7	15.6
	2 どちらかといえば行った	58.3	61.2
	3 あまり行っていない	32.0	22.8
	4 全く行っていない	0.0	0.3
	5 その他、無回答	0.0	0.1



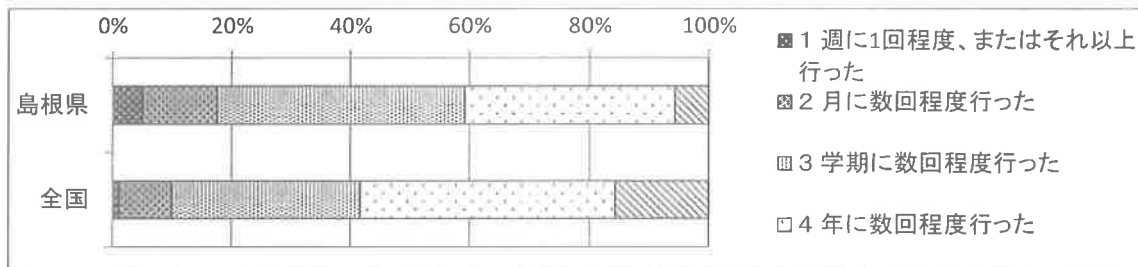
② 学校図書館の活用

学校図書館を授業で計画的に活用している割合は、小学校は全国に比べてやや低いが、中学校は全国を大きく上回っている。

小 学 校		島根県	全国
第6学年の児童に対して、前年度に、学校図書館を活用した授業を計画的に行いましたか。	1 週に1回程度、またはそれ以上行った	5.1	16.1
	2 月に数回程度行った	24.9	30.0
	3 学期に数回程度行った	47.0	32.5
	4 年に数回程度行った	21.2	17.6
	5 行っていない	1.4	3.5



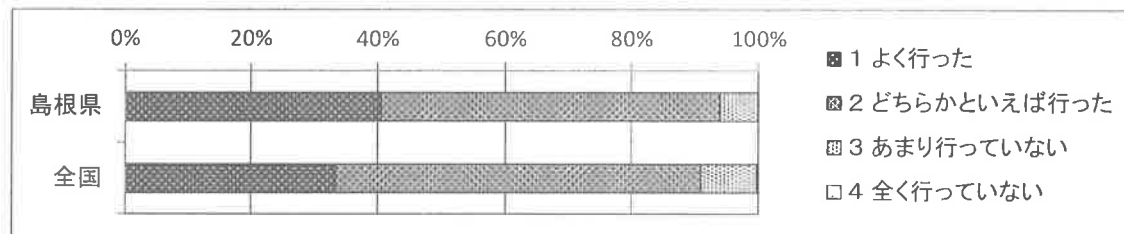
中 学 校		島根県	全国
第3学年の生徒に対して、前年度に、学校図書館を活用した授業を計画的に行いましたか。	1 週に1回程度、またはそれ以上行った	4.9	1.1
	2 月に数回程度行った	12.6	8.8
	3 学期に数回程度行った	41.7	31.7
	4 年に数回程度行った	35.0	42.4
	5 行っていない	5.8	15.8



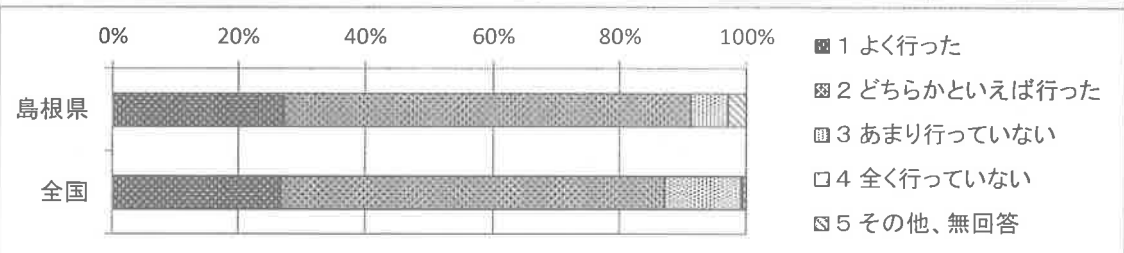
③ 家庭学習の指導

家庭での学習方法を具体例を挙げながら教えている割合は、小学校、中学校とも全国に比べて高いが、家庭学習について保護者へ働きかける割合は全国と比べて低い。

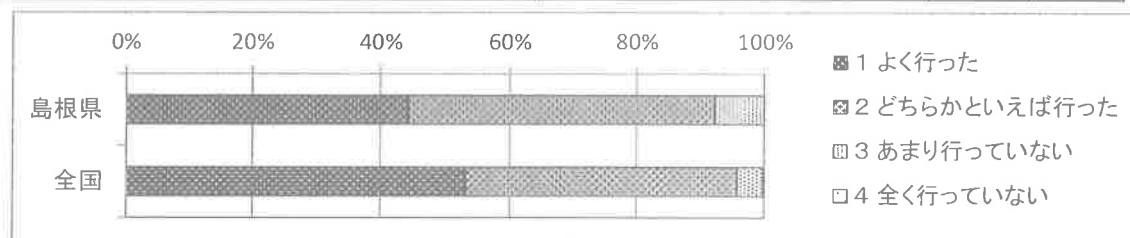
小 学 校		島根県	全国
第6学年の児童に対して、前年度までに家庭での学習方法を具体例を挙げながら教えましたか。(国・算共通)	1 よく行った	40.6	33.3
	2 どちらかといえば行った	53.5	57.6
	3 あまり行っていない	6.0	8.7
	4 全く行っていない	0.0	0.1
	5 その他、無回答	0.0	0.2



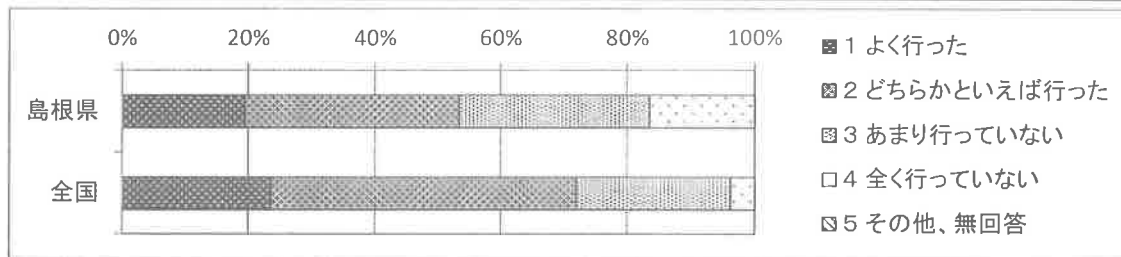
中 学 校		島根県	全国
第3学年の生徒に対して、前年度までに家庭での学習方法を具体例を挙げながら教えましたか。(国・数共通)	1 よく行った	27.2	26.8
	2 どちらかといえば行った	64.1	60.3
	3 あまり行っていない	5.8	12.1
	4 全く行っていない	0.0	0.3
	5 その他、無回答	2.9	0.5



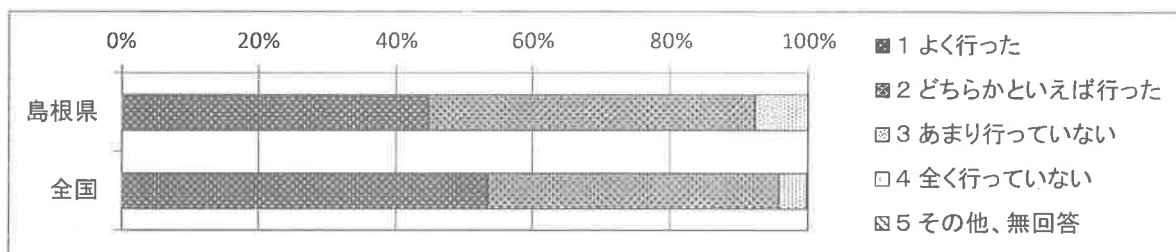
小 学 校		島根県	全国
第6学年の児童に対する国語の指導として、前年度までに、保護者に対して生徒の家庭学習を促すような働きかけを行いましたか。	1 よく行った	44.2	53.1
	2 どちらかといえば行った	47.9	42.5
	3 あまり行っていない	7.8	4.1
	4 全く行っていない	0.0	0.1
	5 その他、無回答	0.0	0.1



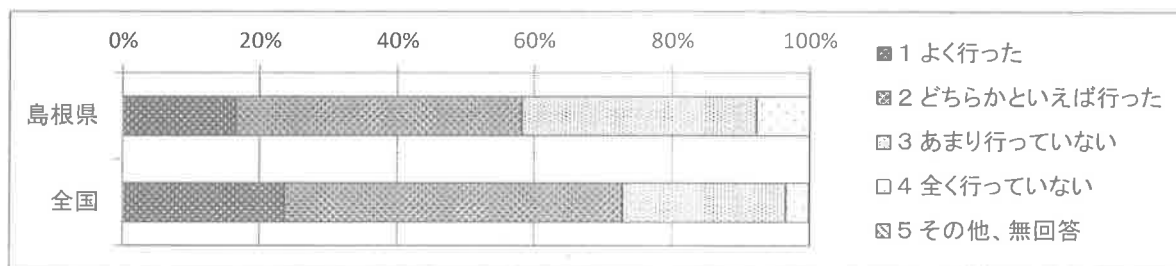
中 学 校		島根県	全国
第3学年の生徒に対する国語の指導として、前年度までに、保護者に対して生徒の家庭学習を促すような働きかけを行いましたか。	1 よく行った	19.4	23.6
	2 どちらかといえば行った	34.0	48.4
	3 あまり行っていない	30.1	24.2
	4 全く行っていない	16.5	3.7
	5 その他、無回答	0.0	0.1



小 学 校		島根県	全国
第6学年の児童に対する算数の指導として、前年度までに、保護者に対して生徒の家庭学習を促すような働きかけを行いましたか。	1 よく行った	44.7	53.4
	2 どちらかといえば行った	47.5	42.2
	3 あまり行っていない	7.8	4.1
	4 全く行っていない	0.0	0.1
	5 その他、無回答	0.0	0.1



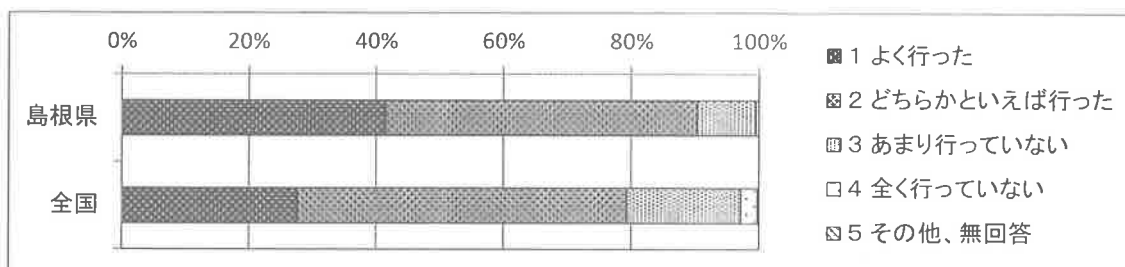
中 学 校		島根県	全国
第3学年の生徒に対する数学の指導として、前年度までに、保護者に対して生徒の家庭学習を促すような働きかけを行いましたか。	1 よく行った	16.5	23.6
	2 どちらかといえば行った	41.7	49.1
	3 あまり行っていない	34.0	23.7
	4 全く行っていない	7.8	3.4
	5 その他、無回答	0.0	0.1



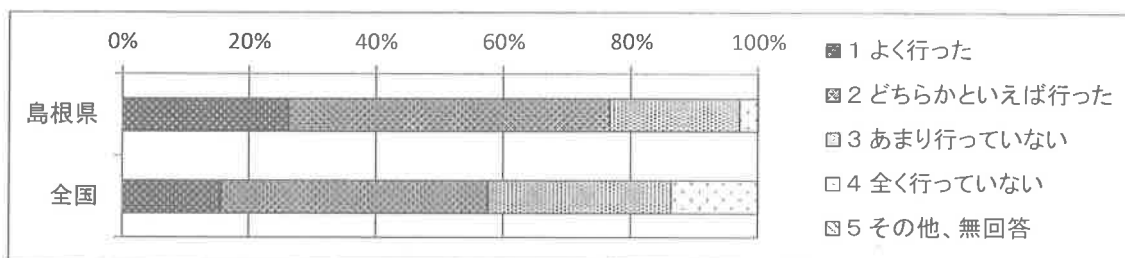
④ 地域・保護者との連携

地域の人材を授業に招いたり、保護者が学校の活動に参加する割合が全国に比べて高い。

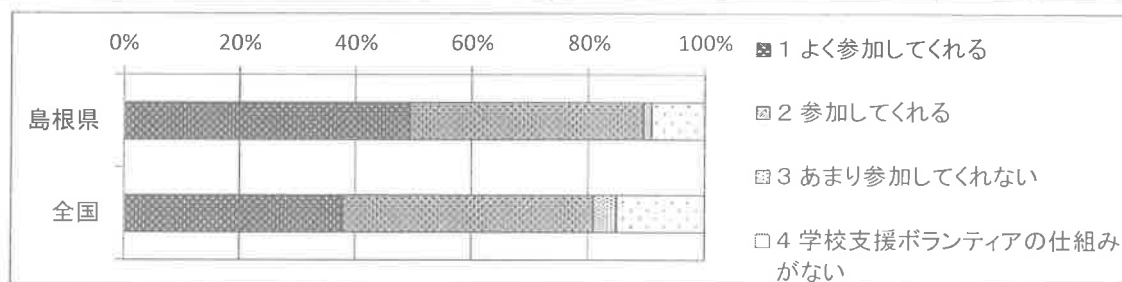
小 学 校		島根県	全国
第6学年の児童に対して、前年度までに、地域の人材を外部講師として招聘した授業を行いましたか。	1 よく行った	41.5	27.6
	2 どちらかといえば行った	48.8	51.7
	3 あまり行っていない	9.2	17.9
	4 全く行っていない	0.5	2.6
	5 その他、無回答	0.0	0.2



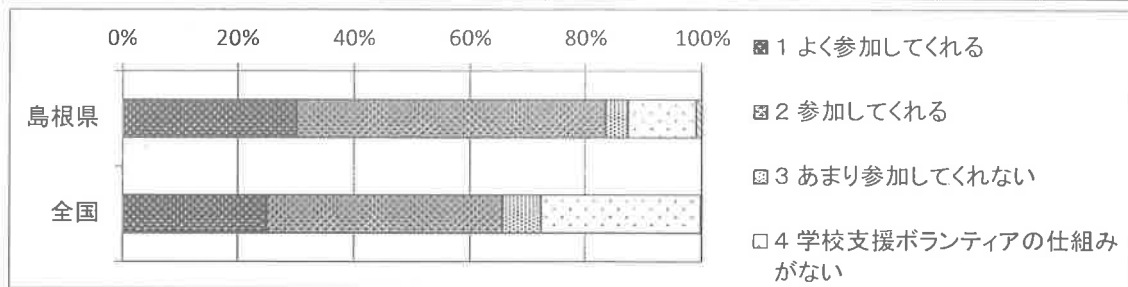
中 学 校		島根県	全国
第3学年の生徒に対して、前年度までに、地域の人材を外部講師として招聘した授業を行いましたか。	1 よく行った	26.2	15.6
	2 どちらかといえば行った	50.5	42.0
	3 あまり行っていない	20.4	28.7
	4 全く行っていない	2.9	13.6
	5 その他、無回答	0.0	0.1



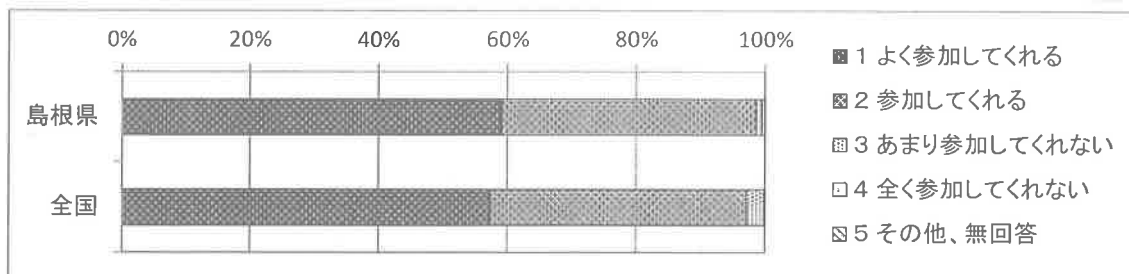
小 学 校		島根県	全国
学校支援ボランティアの仕組みにより、保護者等が様々な活動に参加してくれますか。	1 よく参加してくれる	49.3	37.7
	2 参加してくれる	40.1	43.2
	3 あまり参加してくれない	1.4	4.0
	4 学校支援ボランティアの仕組みがない	9.2	15.0
	5 その他、無回答	0.0	0.1



中 学 校		島根県	全国
学校支援ボランティアの仕組みにより、保護者等が様々な活動に参加してくれますか。	1 よく参加してくれる	30.1	24.9
	2 参加してくれる	53.4	40.7
	3 あまり参加してくれない	3.9	6.7
	4 学校支援ボランティアの仕組みがない	11.7	27.5
	5 その他、無回答	1.0	0.2



小 学 校		島根県	全国
PTAや地域の方が学校の諸活動にボランティアとして参加してくれますか。	1 よく参加してくれる	59.0	57.2
	2 参加してくれる	39.6	39.9
	3 あまり参加してくれない	0.9	2.7
	4 全く参加してくれない	0.5	0.1
	5 その他、無回答	0.0	0.1



中 学 校		島根県	全国
PTAや地域の方が学校の諸活動にボランティアとして参加してくれますか。	1 よく参加してくれる	58.3	52.0
	2 参加してくれる	39.8	42.7
	3 あまり参加してくれない	1.0	4.6
	4 全く参加してくれない	1.0	0.6
	5 その他、無回答	0.0	0.1

