

**公立大学法人島根県立大学
中期目標検討のための有識者会議**

県大データ

沿革	1	授業料減免者数県内比率	3 4
沿革図	2	奨学金給付の状況	3 5
組織図	3	授業料奨学融資制度利子補給の状況	3 6
教職員数	4	卒業生会会員数・予算規模の推移	3 7
役員・役職者一覧	5	未来ゆめ基金寄附申込実績	3 8
学部・学科・大学院	9	科研費補助金・助成金の採択状況	3 9
学生数	1 0	G P等の採択状況	4 0
国家試験合格率（出雲）	1 1	受託研究事業	4 1
奨学生数	1 2	共同研究事業等	4 3
外国人留学生の受入状況	1 3	旧N E A R財団寄付金事業	4 5
外国への留学状況	1 3	しまね地域共育・共創研究助成金	4 8
外国人研究者の受入状況	1 3	出前講座・公開講座	5 2
留学生支援の状況	1 4	公開授業等	5 8
海外研修の状況	1 5	シンポジウム・講演会等	6 0
中退率・留年率	1 6	国際交流協定	6 1
入学志願状況の推移	1 7	自治体等連携協定	6 2
入学者選抜の状況	1 8	災害ボランティアへの参加状況	6 3
卒業者数・修了者数	2 3	メディアセンター・付属図書館	6 6
卒業・修了後の状況	2 4	定期刊行文献	6 7
卒業後の主な就職先・進路先	2 6	島根県公立大学法人評価委員会の評価	6 8
インターンシップ件数	2 9	評価機関（財団法人大学基準協会）の評価	7 1
予算額の状況	3 0	外部支援組織の状況	7 2
収入・支出決算額の推移	3 1	土地・建物	7 3
主要財務データの推移	3 2	連絡先一覧	7 5
授業料減免状況	3 3		

公立大学法人島根県立大学

2007年4月1日 公立大学法人島根県立大学設立

島根県立大学（浜田キャンパス）

島根県立国際短期大学

1993年4月1日 島根県立国際短期大学開学

国際文化学科：100名

2001年3月30日 廃止

島根県立大学

2000年4月1日

島根県立大学開学

総合政策学部総合政策学科：200名 3年次編入：10名

2003年4月1日

島根県立大学大学院設置

北東アジア研究科博士前期課程・後期課程：各6名

開発研究科修士課程：10名

2007年4月1日

入学定員変更

総合政策学部総合政策学科：220名 3年次編入：15名

2009年4月1日

島根県立大学大学院北東アジア開発研究科設置

博士前期課程 北東アジア専攻：5名

博士前期課程 地域開発政策専攻：5名

博士後期課程 北東アジア超域専攻：2名

2010年3月19日

島根県立大学大学院開発研究科廃止

2013年10月21日

島根県立大学大学院北東アジア研究科廃止

2015年4月1日

入学定員変更

総合政策学部総合政策学科：3年次編入：10名程度

島根県立大学（出雲キャンパス）

島根県立大学

2012年4月1日

看護学部設置

看護学部看護学科：80名 3年次編入：6名程度

2015年4月1日

別科設置

助産学専攻：18名

2016年4月1日

看護学研究科設置

修士課程 看護学専攻：5名

島根県立大学短期大学部（出雲キャンパス）

島根県立総合看護学院

1951年5月23日

島根県立看護学院設立（2年課程）

1953年4月1日

島根県立高等看護学院に昇格（3年課程）

1954年4月1日

島根県立保健婦専門学院設立（昭和59年3月31日廃止）

1957年1月22日

島根県立中央病院附属高等看護学院に名称変更

1967年1月1日

島根県立高等看護学院に名称変更

1974年4月1日

島根県立出雲高等看護学院に名称変更

1982年4月1日

島根県立総合看護学院に名称変更（助産学科新設）

1984年4月1日

保健婦専門学院と統合（保健学科、助産学科、看護学科）

1998年3月31日

廃止

看護短期大学

1995年4月1日

島根県立看護短期大学開学

看護学科：80名

1998年4月1日

専攻科設置 地域看護学専攻：30名 助産学専攻：15名

島根県立大学短期大学部（出雲キャンパス）

2007年4月1日

島根県立大学短期大学部設立（出雲キャンパス）

2012年4月1日

地域看護学専攻を公衆衛生看護学専攻に名称変更

2015年4月1日

廃止

島根県立大学短期大学部（松江キャンパス）

島根県立松江女子専門学校

1946年3月30日

島根県立松江女子専門学校設立

保健科、被服科

昭和29年 3月31日

廃止

島根県立保育専門学院

1953年4月1日

島根県立保育専門学院設立

1974年3月31日

廃止

島根女子短期大学

1953年4月1日

島根農科大学女子家政短期大学部開学

家政科（生活専攻・被服専攻：各25名）

1961年4月1日

島根女子短期大学に名称変更

1964年4月1日

島根県立島根女子短期大学に名称変更

1965年4月1日

家政科生活専攻を食物専攻に名称変更

入学定員変更

食物専攻・被服専攻：各40名

1973年4月1日

保育科設置：50名

1985年4月1日

被服専攻を生活科学専攻に改組

1988年4月1日

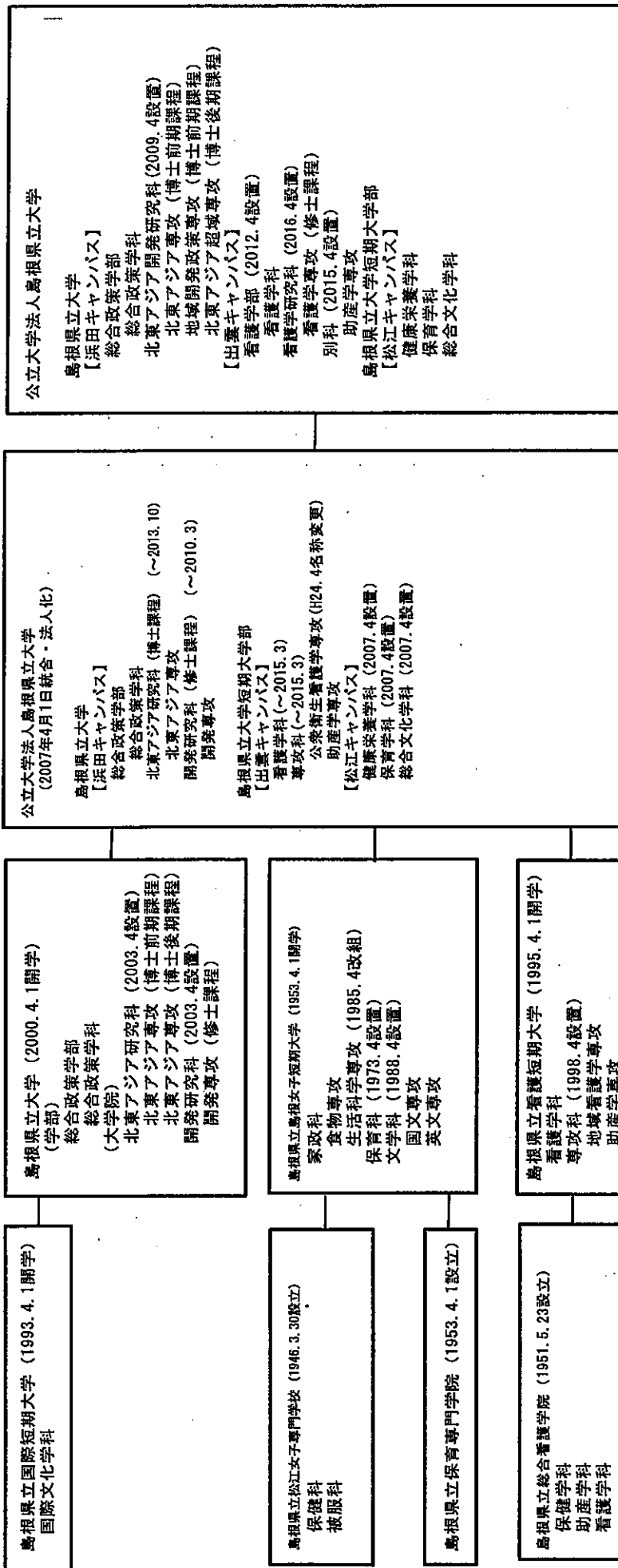
文学科設置 国文専攻・英文専攻：各50名

島根県立大学短期大学部（松江キャンパス）

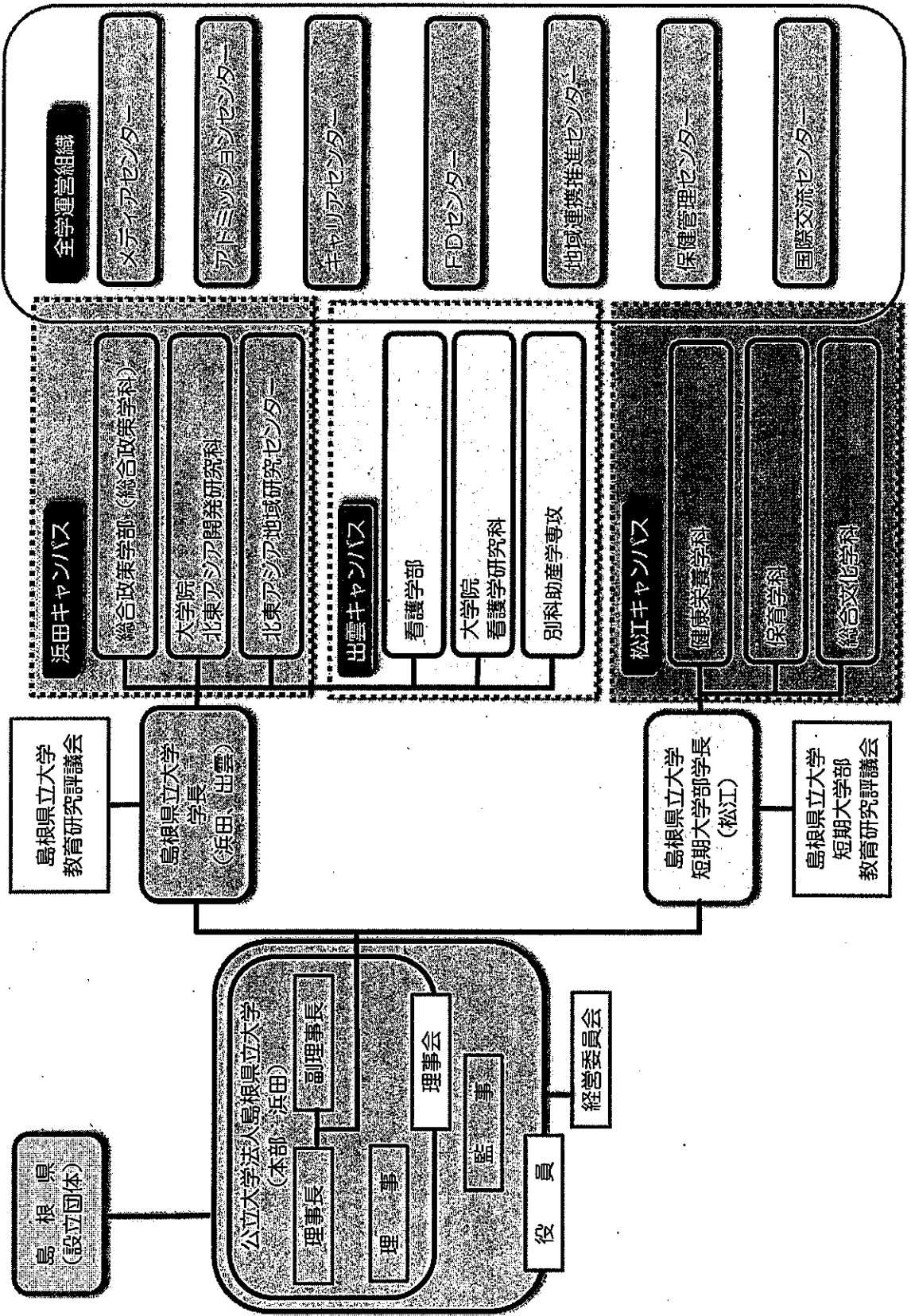
2007年4月1日

島根県立大学短期大学部設立（松江キャンパス）

健康栄養学科：40名 保育学科：50名 総合文化学科：140名



公立大学法人島根県立大学組織図



教職員数

2017年4月1日現在

区分	島根県立大学											島根県立大学短期大学部					合計							
	浜田キャンパス						出雲キャンパス					松江キャンパス												
	学外役員	役員	教育職員	事務局長 (教育研究支援部長 次長)	企画調整室	総務課	財務課	新学部設置等準備室	教務学生課	地域連携課	国際交流課	図書情報課	アドミッション室	キャリア支援室	小計	役員		教育職員	事務室長	管理課	教務学生課	地域連携課	図書館	小計
理事長・学長(教授)	1																							1
副理事長	1																							1
理事・副学長(教授)	1																							3
理事																								3
監事																								2
小計	3																							10
教授		22																						51
准教授		13																						30
講師		11																						29
助教																								14
助手																								2
小計		46																						126
一般職員(島根県)					1	1	1	3	2	4	1													21
派遣職員(浜田市)																								1
法人職員(任期無)					2	3	2	4	6	3	1	3	3	2	29									51
法人職員(任期有)							1		1	1	1	1	1	5										11
小計					1	1	3	6	5	8	8	5	3	4	51									84

※出雲キャンパスには、しまね看護交流センター所属教員を含む

役員・役職者一覧

2017年4月1日

1 公立大学法人島根県立大学

(1) 法人役員

役職名	氏名	兼 職 名
理事長	清原 正義	島根県立大学長 島根県立短期大学部学長
副理事長	小池 律雄	
理 事(学外)	荒木 恭司	島根電工株式会社代表取締役社長
理 事(学外)	岩谷 百合雄	株式会社 岩多屋 取締役会長
理 事(学外)	平下 洋子	株式会社 三維 取締役会長
理 事	江口 伸吾	副学長 (浜田キャンパス担当)
理 事	山下 一也	副学長 (出雲キャンパス担当)
理 事	岸本 強	副学長 (松江キャンパス担当)

(2) 監 事

役職名	氏名	現 職
監 事	吉本 晃司	日本海信用金庫 理事長
	丸山 創	弁護士 (島根県弁護士会)

(3) 経営委員会

役職名	氏名	現 職
経営委員 (外部委員)	久保田 章市	浜田市長
	室崎 富恵	社会福祉法人いわみ福祉会理事長
	山根 常正	株式会社山陰中央新報社取締役会長
	永瀬 嘉之	島根県公立高等学校長協会 (松江東高等学校校長)
経営委員 (法人役員) 【再掲】	清原 正義	理事長・学長
	小池 律雄	副理事長
	荒木 恭司	理事 (島根電工株式会社代表取締役社長)
	岩谷 百合雄	理事 (株式会社 岩多屋 取締役会長)
	平下 洋子	理事 (株式会社 三維 取締役会長)
	江口 伸吾	理事・副学長 (浜田キャンパス担当)
	山下 一也	理事・副学長 (出雲キャンパス担当)
経営委員 (法人職員)	岸本 強	理事・副学長 (松江キャンパス担当)
	赤坂 一念	島根県立大学 教授

2 島根県立大学 浜田キャンパス

役職名	氏 名	教育研究評議会
学長	清原 正義	教育研究評議会委員
副学長（浜田キャンパス担当）	江口 伸吾	教育研究評議会委員
総合政策学部長	林 秀司	教育研究評議会委員
北東アジア開発研究科長	江口 伸吾	教育研究評議会委員（※）
教務部長	犬塚 優司	教育研究評議会委員
学生生活部長	佐藤 壮	教育研究評議会委員
北東アジア地域研究センター長	井上 厚史	教育研究評議会委員
メディアセンター長	井上 治	
アドミッションセンター長	岩本 浩史	
キャリアセンター長	久保田 典男	
FDセンター長	金野 和弘	
地域連携推進センター長	藤原 真砂	
保健管理センター長	秦 幸吉（※）	
国際交流センター長	ケイン エレナ アン	
北東アジア地域研究センター 副センター長	福原 裕二	
メディアセンター 副センター長（浜田キャンパス担当）	松田 善臣	
アドミッションセンター 副センター長（浜田キャンパス担当）	岩本 浩史（※）	
キャリアセンター 副センター長（浜田キャンパス担当）	松尾 哲也	
FDセンター 副センター長（浜田キャンパス担当）	金野 和弘（※）	
地域連携推進センター 副センター長（浜田キャンパス担当）	西藤 真一	
保健管理センター 副センター長（浜田キャンパス担当）	三浦 邦彦	
事務局長	山崎 祥	教育研究評議会委員
事務局次長	土井 功造	
教育研究支援部長	土井 功造（※）	

氏名欄の（※）書きは、兼任又は他キャンパス教員の任命

3 島根県立大学 出雲キャンパス

役職名	氏 名	教育研究評議会
学長	清原 正義	教育研究評議会委員 (※)
副学長 (出雲キャンパス担当)	山下 一也	教育研究評議会委員
看護学部長	梶谷 みゆき	教育研究評議会委員
看護学研究科長	石橋 照子	教育研究評議会委員
別科長	狩野 鈴子	教育研究評議会委員
教務部長	吾郷 美奈恵	教育研究評議会委員
学生生活部長	若崎 淳子	教育研究評議会委員
しまね看護交流センター長	吉川 洋子	
メディアセンター長	井上 治 (※)	
アドミッションセンター長	岩本 浩史 (※)	
キャリアセンター長	久保田 典男 (※)	
FDセンター長	金野 和弘	
地域連携推進センター長	藤原 眞砂 (※)	
保健管理センター長	秦 幸吉	
国際交流センター長	ケイン エレナ アン (※)	
メディアセンター副センター長 (出雲キャンパス担当) 図書館長	長島 玲子	
アドミッションセンター 副センター長 (出雲キャンパス担当)	加納 尚之	
キャリアセンター 副センター長 (出雲キャンパス担当)	伊藤 智子	
FDセンター 副センター長 (出雲キャンパス担当)	吾郷 美奈恵 (※)	
地域連携推進センター 副センター長 (出雲キャンパス担当)	吉川 洋子 (※)	
保健管理センター 副センター長 (出雲キャンパス担当)	秦 幸吉 (※)	
事務局長	山崎 祥 (※)	教育研究評議会委員 (※)
事務局次長	土井 功造 (※)	
事務室長	松村 憲樹	

氏名欄の (※) 書きは、兼任又は他キャンパス教員の任命

4 島根県立大学短期大学部 松江キャンパス

役職名	氏名	教育研究評議会
学長	清原 正義	教育研究評議会委員
副学長（松江キャンパス担当）	岸本 強	教育研究評議会委員
教務学生生活部長	岩田 英作	教育研究評議会委員
しまね地域共生センター長	山下 由紀恵	
健康栄養学科長	名和田 清子	教育研究評議会委員
保育学科長	山下 由紀恵(※)	教育研究評議会委員
総合文化学科長	鹿野 一厚	教育研究評議会委員
メディアセンター長	井上 治(※)	
アドミッションセンター長	岩本 浩史(※)	
キャリアセンター長	久保田 典男(※)	
FDセンター長	金野 和弘(※)	
地域連携推進センター長	藤原 眞砂(※)	
保健管理センター長	秦 幸吉(※)	
国際交流センター長	ケイン エレナ アン(※)	
メディアセンター副センター長（松江キャンパス担当） 図書館長	マユー あき	
アドミッションセンター 副センター長（松江キャンパス担当）	高橋 純	
キャリアセンター 副センター長（松江キャンパス担当）	小泉 凡	
FDセンター 副センター長（松江キャンパス担当）	松浦 雄二	
地域連携推進センター 副センター長（松江キャンパス担当）	山下 由紀恵(※)	
保健管理センター 副センター長（松江キャンパス担当）	安藤 彰朗	
事務局長	山崎 祥(※)	教育研究評議会委員
事務局次長	土井 功造(※)	
事務室長	柴田 政樹	

氏名欄の(※)書きは、兼任又は他キャンパス教員の任命

学部・学科・大学院

学部・学科

2016.5.1現在

大 学	キャンパス	学 部 等	学 科 等	プログラム・系・専攻
島根県立大学	浜田キャンパス	総合政策学部	総合政策学科	国際関係プログラム、北東アジアプログラム、社会経済プログラム、地域政策プログラム
	出雲キャンパス	看護学部	看護学科	
		別科	助産学専攻	
島根県立大学 短期大学部	松江キャンパス	—	健康栄養学科	
			保育学科	
			総合文化学科	文化資源学系、英語文化系、日本語文化系

大学院

2016.5.1現在

大 学	キャンパス	研 究 科	課 程	専 攻
島根県立大学	浜田キャンパス	北東アジア 開発研究科	博士前期課程	北東アジア専攻
				地域開発政策専攻
			博士後期課程	北東アジア超域専攻
	出雲キャンパス	看護学研究科	修士課程	看護学専攻

学生数

■ 島根県立大学

2017年4月現在

区分	入学定員	収容定員		2015				2016				2017				
		計		男		女		男		女		男		女		
		計	男	女	計	男	女	計	男	女	計	男	女	計	男	女
浜田キャンパス	230【10】	900	618 (1)	346 (8)	964 (9)	606 (2)	341 (7)	947 (9)	614 (2)	329 (8)	943 (10)					
松江キャンパス	85【6】	332	44	291	335	42	287	329	295	42	338					
出雲キャンパス	18	18	—	18	18	—	18	18	—	18	18					
島根県立大学 計	334【16】	1250	662 (1)	655 (8)	1,317 (9)	648 (2)	646 (7)	1,294 (9)	910 (2)	389 (8)	1,299 (10)					

注) 入学定員欄の【】は、3年次編入入学定員で内数

現員欄の()は、外国人留学生数で内数

■ 島根県立大学大学院

2017年4月現在

区分	入学定員	収容定員		2015				2016				2017				
		計		男		女		男		女		男		女		
		計	男	女	計	男	女	計	男	女	計	男	女	計	男	女
北東アジア研究科	5	10	7 (5)	7 (7)	14 (12)	3 (2)	8 (8)	11 (10)	4 (3)	8 (8)	12 (11)					
北東アジア研究科 博士前期課程	5	10	3 (1)	3 (3)	6 (4)	4 (2)	4 (4)	8 (6)	4 (1)	7 (6)	11 (7)					
北東アジア研究科 博士後期課程	2	6	9 (6)	6 (6)	15 (12)	11 (8)	8 (8)	19 (16)	12 (9)	8 (8)	20 (17)					
北東アジア研究科 博士前期課程	2013.10月廃止	—	—	—	—	—	—	—	—	—	—					
北東アジア研究科 博士後期課程	2010年廃止	—	—	—	—	—	—	—	—	—	—					
出雲キャンパス	12	26	19 (12)	16 (16)	35 (28)	18 (12)	20 (20)	38 (32)	20 (13)	34 (22)	54 (35)					
大学院 計																

注) 現員欄の()は、外国人留学生数で内数

■ 島根県立大学短期大学部

2017年4月現在

区分	入学定員	収容定員		2015				2016				2017				
		計		男		女		男		女		男		女		
		計	男	女	計	男	女	計	男	女	計	男	女	計	男	女
健康栄養学科	40	80	3	83	86	2	80	82	0	82	66					
保育学科	50	100	3	104	107	2	106	108	4	102	106					
松江キャンパス	140	280	44	265	309	41	272	313	34	278	312					
松江キャンパス 保育科 (女子短大)	—	—	0	0	0	0	0	0	0	0	0					
松江キャンパス 家政科 (女子短大)	—	—	0	0	0	0	0	0	0	0	0					
松江キャンパス 文学科 (女子短大)	—	—	0	0	0	0	0	0	0	0	0					
松江キャンパス 小計	230	460	50	452	502	45	458	503	38	446	484					
出雲キャンパス	2014年度廃止	—	—	—	—	—	—	—	—	—	—					
出雲キャンパス 専攻科	2014年度廃止	—	—	—	—	—	—	—	—	—	—					
出雲キャンパス 小計	230	460	50	452	502	45	458	503	38	446	484					
短期大学部 計																

国家試験合格率(出雲)

(単位：%)

	H24 年度	H25 年度	H26 年度	H27 年度	H28 年度
看護師	99	99	-	99	99
保健師	100	100	100	100	100
助産師	100	100	100	100	100

要学生数

【日本学生支援機構】

■ 島根県立大学

区	分	2013			2014			2015								
		学生数	第一種	第二種	計	比率	学生数	第一種	第二種	計	比率					
総合政策学部	総合政策学科	1,008	193	394	587	58.2%	1,000	219	355	574	57.4%	964	202	288	490	50.8%
看護学部	看護学科	170	35	77	112	65.9%	253	67	109	176	69.6%				0	#DIV/0!

■ 島根県立大学大学院 (浜田キャンパス)

区	分	2013			2014			2015									
		学生数	第一種	第二種	計	比率	学生数	第一種	第二種	計	比率						
北東アジア 開発研究科	北東アジア専攻	11	1	0	1	9.1%	18	0	0	0	0.0%	14	0	0	0	0.0%	
	地域開発政策専攻	4	0	0	0	0.0%	3	0	0	0	0.0%	6	0	0	0	0.0%	
	博士前期課程	13	0	0	0	0.0%	15	0	0	0	0.0%	15	0	0	0	0.0%	
北東アジア 研究科	北東アジア超域専攻	-	-	-	-	-	-	-	-	-	-	-	-	-	-	-	-
	博士前期課程 博士後期課程	1	0	0	0	0.0%	-	-	-	-	-	-	-	-	-	-	-

■ 島根県立大学短期大学部

区	分	2013			2014			2015								
		学生数	第一種	第二種	計	比率	学生数	第一種	第二種	計	比率					
松江キャンパス	健康栄養学科	85	21	31	52	61.2%	84	23	15	38	45.2%				0	#DIV/0!
	保育学科	108	23	45	68	63.0%	108	23	26	49	45.4%				0	#DIV/0!
	総合文化学科	305	41	104	145	47.5%	313	44	59	103	32.9%				0	#DIV/0!
出雲キャンパス	看護学科	78	0	1	3	3.8%	-	-	-	1	#VALUE!				-	-
	専攻科	48	11	7	18	37.5%	48	9	12	18	37.5%				0	#DIV/0!

【N E A R 財団寄付金】

■ 島根県立大学 (浜田キャンパス)

区分		2013			2014			2015		
・ 交流県留學生教育支援事業		学部：1年4名、2年2名、3年2名、4年1名			学部：1年4名、2年1名、3年2名、4年2名			学部：1年4名、2年1名、3年2名、4年2名		
・ 大学院留學生教育支援事業		大学院：博士前期課程1名、博士後期課程3名			大学院：博士前期課程3名、博士後期課程3名			大学院：博士前期課程4名、博士後期課程3名		

外国人留学生の受入れ状況

■浜田キャンパス

各年度5月1日時点の在籍者数

国籍	年度	2003	2004	2005	2006	2007	2008	2009	2010	2011	2012	2013	2014	2015	2016
中華人民共和国	9	11	12	12	12	11	12	12	10	11	10	9	9	12	
	0	0	0	0	0	0	0	0	0	0	0	0	0	2	
	8	8	8	6	5	3	3	2	2	1	3	2	4	7	
総合政策学部(交換留学生含む)	17	19	20	18	17	14	15	14	12	12	13	11	13	15	
大学院(交換留学生含む)	9	14	14	18	16	26	22	21	22	19	19	28	25	28	
	2	6	5	4	3	4	3	1	2	2	2	2	2	2	
	1	1	1	1	1	4	3	2	1	1	1	0	0	1	
	0	0	0	0	0	0	0	0	0	0	0	1	1	1	
	0	0	1	1	0	0	0	0	0	0	0	0	0	0	
	0	0	1	1	0	0	0	0	0	0	0	0	0	0	
	12	21	22	25	21	34	28	26	24	22	23	31	28	32	
	0	0	1	0	1	0	0	0	0	0	0	0	0	1	
	0	0	0	0	0	0	0	0	1	1	0	0	0	0	
	0	0	0	0	0	0	0	0	0	0	0	0	1	0	
0	0	0	0	0	0	0	0	0	1	0	0	0	0		
0	1	0	0	0	0	0	0	0	0	0	0	0	0		
0	1	1	0	1	0	0	1	2	0	0	0	2	1		
合計	29	41	43	43	39	48	43	40	37	36	36	42	43	48	
中華人民共和国	18	25	27	30	29	37	34	33	32	30	29	37	35	41	
大韓民国	10	14	13	10	8	7	6	5	4	4	5	4	6	3	
ロシア	1	1	1	1	1	4	3	2	1	1	1	0	1	1	
モンゴル	0	0	0	0	0	0	0	0	0	1	1	1	1	1	
台湾	0	0	1	1	0	0	0	0	0	0	0	0	0	2	
ブラジル	0	1	1	1	1	0	0	0	0	0	0	0	0	0	

■出雲キャンパス

各年度5月1日時点の在籍者数

国籍	年度	2003	2004	2005	2006	2007	2008	2009	2010	2011	2012	2013	2014	2015	2016
中華人民共和国	1	1	1	1	0	0	0	0	0	0	0	0	0	0	0
合計	1	1	1	1	0	0	0	0	0	0	0	0	0	0	

■松江キャンパス

各年度5月1日時点の在籍者数

国籍	年度	2003	2004	2005	2006	2007	2008	2009	2010	2011	2012	2013	2014	2015	2016
中華人民共和国	1	1	1	1	1	0	0	0	0	0	0	0	0	0	0
合計	1	1	1	1	1	0	0	0	0	0	0	0	0	0	

外国への留学状況

■浜田キャンパス ※交換・派遣留学を対象 (KENDAI DATE 2016から休学留学を速記)

各年度5月1日時点の在籍者数

留学先	年度	2003	2004	2005	2006	2007	2008	2009	2010	2011	2012	2013	2014	2015	2016
蔚山大学校 (大韓民国)	0	0	0	0	0	1	1	2	2	2	2	1	2	3	1
慶北大学校 (大韓民国)	0	0	1	0	0	0	0	0	0	0	0	0	0	0	0
啓明大学校 (大韓民国)	-	-	-	-	-	-	-	-	-	-	0	0	0	0	0
中央民族大学 (中国)	0	0	0	0	0	0	0	0	0	0	1	0	0	0	1
吉林大学 (中国)	0	0	0	0	0	0	0	0	0	0	0	0	0	1	1
海洋国立大学 (ロシア)	-	-	-	-	-	-	-	-	0	0	0	0	0	1	0
モントリオール大学モアヘッド校 (アメリカ)	-	-	-	-	-	-	-	-	-	-	-	0	2	0	0
セントラルワシントン大学 (アメリカ)	-	-	-	-	-	-	-	-	-	-	-	0	4	0	2
ワナチ・バレー・カレッジ大学 (アメリカ)	-	-	-	-	-	-	-	-	-	-	-	-	-	1	1
交換・派遣	0	0	1	0	1	1	2	2	2	2	3	1	8	6	6
休学留学	8	10	4	5	6	5	12	3	3	3	11	8	4	6	4
合計	8	10	5	5	7	6	14	5	11	14	14	9	12	12	10

■出雲キャンパス

各年度5月1日時点の在籍者数

留学先	年度	2003	2004	2005	2006	2007	2008	2009	2010	2011	2012	2013	2014	2015	2016
留学先	0	0	0	0	0	0	0	0	0	0	0	0	0	0	0

■松江キャンパス

各年度5月1日時点の在籍者数

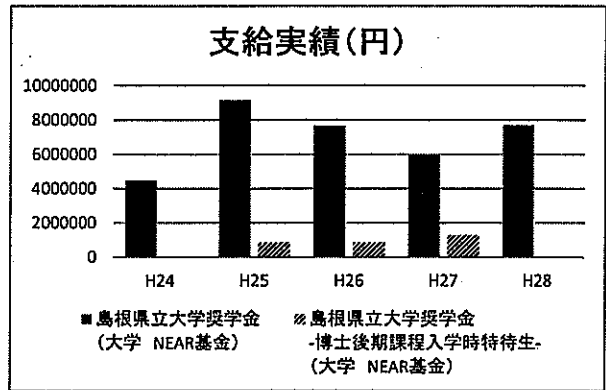
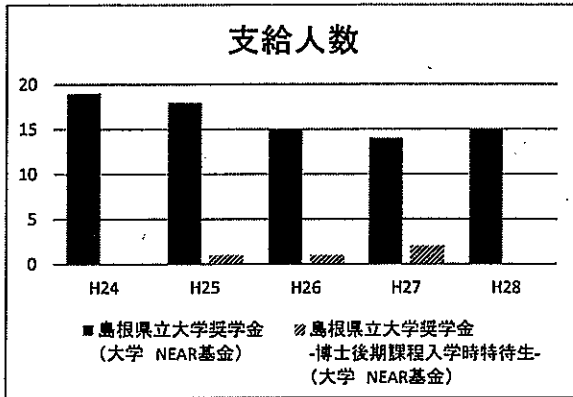
留学先	年度	2003	2004	2005	2006	2007	2008	2009	2010	2011	2012	2013	2014	2015	2016
留学先	0	0	0	0	0	0	0	0	0	0	0	0	0	0	0

外国人研究者の受入れ状況

	2007	2008	2009	2010	2011	2012	2013	2014	2015	2016
浜田キャンパス	0	2	3	3	1	1	0	0	1	2
出雲キャンパス	0	0	0	0	0	0	0	0	0	0
松江キャンパス	0	0	0	0	0	0	0	0	0	0

※年間のべ受入数、2016年度は5月1日時点の受入数

留学生支援の状況(NEAR基金奨学金)



奨学金名称 (支給元)	最大枠 (H28)	適用学年 ※大学での運用	単価/月 ※H28単価	支給期間	H24(2012)		H25(2013)		H26(2014)		H27(2015)		H28(2016)見込み	
					支給人数	支給実績/年	支給人数	支給実績/年	支給人数	支給実績/年	支給人数	支給実績/年	支給人数	支給実績/年
島根県立大学奨学金 (大学 NEAR基金)	51	学部・院生	45,000	標準在籍年 の間	19	4,455,000	18	9,135,000	15	7,650,000	14	5,940,000	15	7,695,000
島根県立大学奨学金 - 博士後期課程入学時特待生 - (大学 NEAR基金)	5	院生	70,000	標準在籍年 の間			1	840,000	1	840,000	2	1,260,000		

海外研修の状況

■異文化理解研修

キャンパス	研修先	所在地	2010		2011		2012		2013		2014		2015		2016	
			期間	参加人数	期間	参加人数	期間	参加人数	期間	参加人数	期間	参加人数	期間	参加人数	期間	参加人数
浜田	モントレイ国際大学 ※2015より行先はセントラルワシントン大学	米国・カリフォルニア州	7/31~8/30	39	7/30~8/29	34	8/4~9/3	38	8/3~9/2	22	8/2~9/1	17	8/8~9/7	8	8/8~8/30	9
	北京外国語大学	中国・北京市	8/1~8/29	33	7/31~8/28	38	8/3~8/31	26	8/3~8/31	7	8/2~8/30	3	8/2~8/30	5	8/1~8/29	16
	蔚山大学校	韓国・蔚山広域市	8/1~8/27	32	8/7~8/31	33	8/5~8/28	22	8/4~8/28	24	8/3~8/27	17	8/2~8/22	13	8/6~8/30	12
	ロシア海洋国立大学	ロシア・ワラジコフスク	7/31~8/28	2	7/30~9/2	7	8/1~8/25	4	8/1~8/25	2	8/1~9/1	6	8/4~8/27	2	-	0
	ハワイ大学	米国・ハワイ	-	-	-	-	-	-	2/24~3/21	15	2/23~3/20	15	2/20~3/21	10	2/19~3/20	14
			-	106	-	112	-	90	-	70	-	58	-	38	-	51
出雲	シアトル大学	米国・ワシントン州	8/16~8/27	14	8/16~8/27	18	8/21~9/1	19	8/20~8/31	13	8/19~8/31	12	8/18~8/28	9	8/16~8/26	14
	ウエナチバールカレッジ	米国・ワシントン州	-	-	-	-	-	-	-	-	-	-	-	-	-	-
	啓明大学校	韓国・大邱広域市	-	-	-	-	-	-	8/20~8/25	12	8/19~8/24	8	8/18~8/23	6	8/16~8/21	10
	大邱韓医大学校	韓国・大邱広域市	-	-	-	-	-	-	-	-	-	-	-	-	-	-
			-	14	-	18	-	19	-	25	-	20	-	15	-	24
松江	セントラルワシントン大学	米国・ワシントン州	8/7~8/20	16	8/9~8/22	20	8/7~8/21	25	8/6~8/19	28	8/6~8/25	22	8/5~8/24	20	8/8~8/30	28
	中国、韓国	中国・北京等、韓国・ソウル	9/3~9/10	15	-	0	8/31~9/7	19	-	0	8/22~8/29	18	-	0	8/18~8/26	15
			-	31	-	20	-	44	-	28	-	40	-	20	-	43
合計			-	151	-	150	-	153	-	123	-	118	-	73	-	118

■海外企業研修

研修コース	キャンパス	2011		2012		2013		2014		2015		2016	
		期間	参加人数	期間	参加人数	期間	参加人数	期間	参加人数	期間	参加人数	期間	参加人数
インドコース	浜田	3/4~3/10	15	20	2/23~3/1	13	9/7~9/13	10	8/30~9/5	9	8/28~9/3	12	
	松江	-	-	3	2	-	-	-	1	-	0	-	
	計	-	15	23	15	10	10	10	10	12			
韓国コース(～H25) タイコース(H26)	浜田	3/10~3/16	10	19	3/8~3/14	3	2/22~2/28	5	2/28~3/4	2	2/25~3/4	4	
	松江	-	-	4	2	2	2	2	1				
	計	-	10	23	5	7	7	7	1	5			
合計		-	25	46	20	17	17	17	17	17			

■海外語学研修

キャンパス	交流事業名称	2013		2014		2015		2016	
		期間	参加人数	期間	参加人数	期間	参加人数	期間	参加人数
浜田	海外韓国語研修Ⅰ(雄村大学校)	8/2~8/25	2	8/4~8/22	1	-	0	7/29~8/19	1
松江		-	2	-	0	-	0	-	0
合計		-	4	2	1	0	0	1	1
浜田	海外韓国語研修Ⅰ(啓明大学校)	-	0	-	0	-	0	-	0
松江		-	0	-	0	-	0	-	0
合計		-	0	-	0	-	0	-	0

キャンパス	研修名	2012		2013		2014		2015		2016	
		期間	参加人数	期間	参加人数	期間	参加人数	期間	参加人数	期間	参加人数
浜田	海外英語研修Ⅰ(彦州)	-	0	-	0	-	0	-	1	-	0
	海外英語研修Ⅱ(彦州)	-	4	-	5	-	0	-	1	-	0
合計		-	4	-	5	-	0	-	2	-	0

■その他 内閣府国際青年育成交流事業

キャンパス	交流事業名称	2011		2012		2013		2014		2015		2016	
		期間	参加人数	期間	参加人数	期間	参加人数	期間	参加人数	期間	参加人数	期間	参加人数
浜田	日本中国青年親善交流	9/14~9/28	1	9/12~9/28	2	応募者なし	0	応募者なし	0	-	0	3/7~3/18	1
	日本韓国青年親善交流	9/14~9/28	2	9/12~9/26	2	9/11~9/25	1	9/11~9/25	1	-	0	-	0
	国際青年育成交流	9/11~9/28	2	-	0	9/6~9/23	1	9/6~9/23	1	-	0	9/9~9/26	1
	東南アジア青年の船	-	0	-	0	-	0	-	0	0/28~12/15	1	11/4~12/14	1
松江	日本韓国青年親善交流	-	-	-	-	9/3~9/17	1	9/11~9/25	0	9/10~9/24	1	-	0
	日本中国青年親善交流	-	-	-	-	9/3~9/17	1	9/11~9/25	0	9/10~9/24	1	3/7~3/18	1
合計		-	5	-	4	-	3	-	2	-	2	-	4

■中退率 推移

区分		H24年度	H25年度	H26年度	H27年度	H28年度
浜田	総合政策	1.2%	1.8%	2.2%	2.0%	1.4%
出雲	看護	1.2%	1.2%	1.5%	1.1%	0.3%
松江	保育	0.0%	0.0%	0.0%	2.8%	0.9%
	総合文化	2.3%	2.3%	2.2%	1.6%	1.3%
	健康栄養	0.0%	0.0%	0.0%	0.0%	0.0%

※浜田C 中退率=(中退者+除籍者)/在籍数

※松江C 当該年度中の退学者数を5月1日の在籍者数(休学者含む)で除して求めた。
平成28年度は2月27日時点の退学者数で計算。

■留年率 推移

区分		H24年度	H25年度	H26年度	H27年度	H28年度
浜田	総合政策	12.2%	10.4%	5.9%	9.3%	7.6%
出雲	看護1年	0.0%	2.3%	1.2%	0.0%	0.0%
	看護2年		1.2%	0.0%	2.4%	1.2%
	看護3年			0.0%	2.4%	1.2%
	看護4年				2.4%	5.0%
松江	保育	0.0%	0.0%	0.0%	0.0%	0.0%
	総合文化	3.3%	3.5%	2.5%	4.6%	1.3%
	健康栄養	0.0%	0.0%	2.4%	2.4%	2.4%

※浜田C 留年率=(4年生の留年者数+過年度の留年者数)/4年生の在籍者数

※出雲C 留年率=当該学年の留年者数/当該学年の在籍者数

※松江C 卒業判定時の留年者数(休学者除く)を卒業判定時の在籍者数で除して求めた。
平成28年度は2月27日時点の見込。

入学志願状況の推移

■島根県立大学（浜田キャンパス）

総合政策学部総合政策学科

入学年度	定員 A	出願者数 B	受験者数 C	合格者数 D	入学 手続者数	入学者数		志願倍率 B/A	実質倍率 C/D	
						男	女			
H29入試	220	1,115	983	369	235	235	152	83	5.07	2.66
H28入試	220	1,307	1,075	349	236	233	151	82	5.94	3.08
H27入試	220	1,231	1,103	419	235	232	148	84	5.60	2.63

総合政策学部総合政策学科（3年次編入）

入学年度	定員 A	出願者数 B	受験者数 C	合格者数 D	入学 手続者数	入学者数		志願倍率 B/A	実質倍率 C/D	
						男	女			
H29入試	10名程度	0	0	0	0	0	0	0	-	-
H28入試	10名程度	4	4	1	1	1	1	0	-	4.00
H27入試	10名程度	6	2	1	1	1	0	1	-	2.00

■島根県立大学短期大学部（松江キャンパス）

健康栄養学科

入学年度	定員 A	出願者数 B	受験者数 C	合格者数 D	入学 手続者数	入学者数		志願倍率 B/A	実質倍率 C/D	
						男	女			
H29入試	40	65	61	40	31	24	0	24	1.63	1.53
H28入試	40	80	75	51	42	40	0	40	2.00	1.47
H27入試	40	84	80	59	46	42	1	41	2.10	1.36

保育学科

入学年度	定員 A	出願者数 B	受験者数 C	合格者数 D	入学 手続者数	入学者数		志願倍率 B/A	実質倍率 C/D	
						男	女			
H29入試	50	111	103	63	53	52	4	48	2.22	1.63
H28入試	50	166	160	64	59	54	0	54	3.32	2.50
H27入試	50	127	122	66	55	54	2	52	2.54	1.85

総合文化学科

入学年度	定員 A	出願者数 B	受験者数 C	合格者数 D	入学 手続者数	入学者数		志願倍率 B/A	実質倍率 C/D	
						男	女			
H29入試	140	379	306	206	181	157	21	136	2.71	1.49
H28入試	140	334	268	215	186	154	12	142	2.39	1.25
H27入試	140	312	253	218	156	154	26	128	2.23	1.16

■島根県立大学・島根県立大学短期大学部（出雲キャンパス）

看護学部看護学科（H24入試から）

入学年度	定員 A	出願者数 B	受験者数 C	合格者数 D	入学 手続者数	入学者数		志願倍率 B/A	実質倍率 C/D	
						男	女			
H29入試	80	288	248	89	86	86	9	77	3.60	2.79
H28入試	80	164	148	88	80	80	9	71	2.05	1.68
H27入試	80	398	329	88	85	85	13	72	4.98	3.74

看護学部看護学科（3年次編入 H26入試から）

入学年度	定員 A	出願者数 B	受験者数 C	合格者数 D	入学 手続者数	入学者数		志願倍率 B/A	実質倍率 C/D	
						男	女			
H29入試	6名以内	1	1	1	1	1	0	1	-	1.00
H28入試	6名以内	1	1	0	0	0	0	0	-	-
H27入試	6名以内	1	1	1	1	1	0	1	-	1.00

短期大学部看護学科（H23入試まで）

入学年度	定員 A	出願者数 B	受験者数 C	合格者数 D	入学 手続者数	入学者数		志願倍率 B/A	実質倍率 C/D	
						男	女			
H23入試	80	266	237	87	81	80	4	76	3.33	2.72
H22入試	80	340	290	87	84	80	12	68	4.25	3.33

短期大学部専攻科（公衆衛生看護学、H26年入試まで）★平成24年3月まで「地域看護学専攻」

入学年度	定員 A	出願者数 B	受験者数 C	合格者数 D	入学 手続者数	入学者数		志願倍率 B/A	実質倍率 C/D	
						男	女			
H26入試	30	50	50	31	30	30	3	27	1.67	1.61
H25入試	30	42	40	30	30	30	5	25	1.40	1.33

別科助産学専攻（H27入試から）

入学年度	定員 A	出願者数 B	受験者数 C	合格者数 D	入学 手続者数	入学者数		志願倍率 B/A	実質倍率 C/D	
						男	女			
H29入試	18	62	59	21	20	18	0	18	-	2.81
H28入試	18	48	46	18	18	18	0	18	-	2.56
H27入試	18	62	61	18	18	18	0	18	-	3.39

短期大学部専攻科（助産学）★H26入試まで

入学年度	定員 A	出願者数 B	受験者数 C	合格者数 D	入学 手続者数	入学者数		志願倍率 B/A	実質倍率 C/D	
						男	女			
H26入試	18	49	48	18	18	18	0	18	2.72	2.67
H25入試	18	52	50	20	20	18	0	18	2.89	2.50

入学者選抜の状況 (2017年度)

■浜田キャンパス

総合政策学部総合政策学科

	募集定員	出願者数		受験者数		合格者数		入学手続者数		入学辞退者数		入学者数				志願倍率	実質倍率	入学手続率
		県内	県外	県内	県外	県内	県外	県内	県外	県内	県外	県内	男	女				
一般選抜(前期日程) 3教科型	60	497	(52)	497	(52)	148	(11)	64	(5)	0	(0)	64	(5)	(44)	(20)	8.28	3.36	43.2%
一般選抜(前期日程) 5教科型	60	296	(22)	296	(22)	111	(2)	72	(2)	0	(0)	72	(2)	(54)	(18)	4.93	2.67	64.9%
一般選抜(後期日程)	25	239	(46)	108	(18)	29	(5)	20	(4)	0	(0)	20	(4)	(7)	(13)	9.56	3.72	69.0%
特別選抜(社会人)	若干名	0	(0)	0	(0)	0	(0)	0	(0)	0	(0)	0	(0)	(0)	(0)	--	--	--
特別選抜(帰国子女)	若干名	0	(0)	0	(0)	0	(0)	0	(0)	0	(0)	0	(0)	(0)	(0)	--	--	--
特別選抜(私費外国人留学生)	若干名	0	(0)	0	(0)	0	(0)	0	(0)	0	(0)	0	(0)	(0)	(0)	--	--	--
特別選抜(交流県留学生)	若干名	4	(0)	4	(0)	4	(0)	4	(0)	0	(0)	4	(0)	(1)	(3)	--	1.00	100.0%
自己推薦入学(総合評価型)	75	79	(40)	78	(40)	77	(40)	75	(40)	0	(0)	75	(40)	(46)	(29)	1.05	1.01	97.4%
合計	220	1,115	(160)	983	(132)	369	(58)	235	(51)	0	(0)	235	(51)	(152)	(83)	5.07	2.66	63.7%

3年次編入学	10名程度	0	(0)	0	(0)	0	(0)	0	(0)	0	(0)	0	(0)	(0)	(0)	--	--	--
蔚山大学校からの交換留学生	3	2	(0)	2	(0)	2	(0)	2	(0)	0	(0)	2	(0)	(1)	(1)	--	--	--
啓明大学校からの交換留学生	1	1	(0)	1	(0)	1	(0)	1	(0)	0	(0)	1	(0)	(1)	(0)	--	--	--
培材大学校からの交換留学生	1	0	(0)	0	(0)	0	(0)	0	(0)	0	(0)	0	(0)	(0)	(0)	--	--	--
台中科技大学からの交換留学生	2	2	(0)	2	(0)	2	(0)	2	(0)	0	(0)	2	(0)	(1)	(1)	--	--	--
華僑大学からの派遣留学生	1	0	(0)	0	(0)	0	(0)	0	(0)	0	(0)	0	(0)	(0)	(0)	--	--	--

※県内数は高校所在地。ただし、高等学校卒業程度認定試験等合格者、特別選抜及び編入学は出願時の住所地。外国人留学生は出身国。

出身地別入学者数 (浜田キャンパス)

※編入学及び交換留学生を除く

北海道	
青森県	
岩手県	1
宮城県	
秋田県	1
山形県	
福島県	
茨城県	2
栃木県	
群馬県	
埼玉県	
千葉県	3
東京都	
神奈川県	1
新潟県	1
山梨県	
長野県	1

富山県	1
石川県	1
福井県	1
岐阜県	2
静岡県	8
愛知県	8
三重県	3
滋賀県	
京都府	2
大阪府	3
兵庫県	16
奈良県	
和歌山県	3
鳥取県	12
島根県	51
岡山県	10
広島県	39

山口県	4
徳島県	3
香川県	4
愛媛県	14
高知県	
福岡県	5
佐賀県	6
長崎県	6
熊本県	4
大分県	5
宮崎県	3
鹿児島県	5
沖縄県	2
大韓民国	
中華人民共和国	4
合計	235

■ 出雲キャンパス
看護学部看護学科

	募集定員 (A)	出願者数 (B)		受験者数 (C)		合格者数 (D)		入学手続者数 (E)		入学辞退者数 (F)		入学者数 (G)		志願倍率 (B/A)	実質倍率 (G/D)	入学 手続率 (E/D)		
		県内	県外	県内	県外	県内	県外	県内	県外	県内	県外	男	女					
一般入試 (合計)	37	222	51	183	30	49	4	46	4	3	0	46	4	6	40	6.00	3.73	93.9%
一般入試	37	221	51	182	30	49	4	46	4	3	0	46	4	6	40	5.97	3.71	93.9%
帰国子女入試	1名以内	0	0	0	0	—	0	—	0	—	0	—	0	0	—	—	—	—
私費外国人留学生入試	1名以内	1	0	1	0	0	0	—	0	—	0	—	0	0	—	—	—	—
推薦入試 (合計)	40	63	63	63	63	40	40	40	40	0	0	40	40	3	37	1.58	1.58	100.0%
推薦入試 (一般)	28	49	49	49	49	29	29	29	29	0	0	29	29	2	27	1.75	1.69	100.0%
推薦入試 (専門高校・総合 学科卒業生)	5名以内	8	8	8	8	5	5	5	5	0	0	5	5	0	5	—	1.60	100.0%
推薦入試 (地域特別A)	2名以内	2	2	2	2	2	2	2	2	0	0	2	2	0	2	—	1.00	100.0%
推薦入試 (地域特別B)	5名以内	4	4	4	4	4	4	4	4	0	0	4	4	1	3	—	1.00	100.0%
社会人・学士入試	3	3	2	2	2	0	0	—	0	—	0	—	0	0	0	1.00	—	—
合計	80	288	116	248	95	89	44	86	44	3	0	86	44	9	77	3.60	2.79	96.6%

- ※1. 「一般入試」の募集定員(37名)には、「帰国子女入試」及び「私費外国人留学生入試」の募集定員(各1名以内)を含みます。
- ※2. 「推薦入試(一般)」の募集定員(40名)には、「推薦入試(専門高校・総合学科卒業生)」の募集定員(5名以内)、「推薦入試(地域特別A)」の募集定員(2名以内)及び「推薦入試(地域特別B)」の募集定員(5名以内)を含みます。
- ※3. 県内数は出身高等学校所在地によります。
- ※4. 入学辞退者数には、入学手続前辞退者も含みます。
- ※5. 合格者数には追加合格者を含みます。
- ※6. 志願倍率・実質倍率は小数点第3位を四捨五入しています。
- ※7. 入学手続率は小数点第2位を四捨五入しています。

別科助産学専攻

	募集定員 (A)	出願者数 (B)		受験者数 (C)		合格者数 (D)		入学手続者数 (E)		入学辞退者数 (F)		入学者数 (G)		志願倍率 (B/A)	実質倍率 (G/D)	入学 手続率 (E/D)		
		県内	県外	県内	県外	県内	県外	県内	県外	県内	県外	男	女					
一般入試	18	52	8	49	7	13	1	12	1	3	0	10	1	0	10	2.89	3.77	92.3%
推薦入試 (石見・隠岐地域)	4名以内	2	1	2	1	2	1	2	1	0	0	2	1	0	2	—	1.00	100.0%
推薦入試 (学内推薦)	4名以内	4	4	4	4	4	4	4	4	0	0	4	4	0	4	—	1.00	100.0%
社会人入試	2名以内	4	3	4	3	2	2	2	2	0	0	2	2	0	2	—	2.00	100.0%
合計	18	62	16	59	15	21	8	20	8	3	0	18	8	0	18	3.44	2.81	95.2%

- ※1. 一般入試の募集定員(18名)には、推薦入試(4名以内)及び社会人入試(2名以内)を含みます。
- ※2. 入学辞退者数には、入学手続前辞退者も含みます。
- ※3. 県内数は出身高等学校所在地によります。
- ※4. 合格者数には追加合格者を含みます。
- ※5. 志願倍率・実質倍率は小数点第3位を四捨五入しています。
- ※6. 入学手続率は小数点第2位を四捨五入しています。

出身地別入学者数 (出雲キャンパス)

出身地	看護学部	別科
北海道		
青森県		
岩手県		
宮城県		
秋田県		
山形県		
福島県		
茨城県	1	
栃木県		
群馬県	1	
埼玉県		
千葉県		
東京都		
神奈川県		
新潟県		
山梨県		

出身地	看護学部	別科
長野県	1	
富山県		
石川県		
福井県		
岐阜県		
静岡県	2	
愛知県		
三重県		
滋賀県		
京都府	2	
大阪府	3	1
兵庫県	6	
奈良県		
和歌山県		
鳥取県	5	1
島根県	44	8

出身地	看護学部	別科
岡山県	3	
広島県	9	2
山口県	1	2
徳島県	1	2
香川県	2	1
愛媛県	2	
高知県		
福岡県	1	
佐賀県	1	
長崎県	1	
熊本県		
大分県		
宮崎県		1
鹿児島県		
沖縄県		
合計	86	18

■松江キャンパス

健康栄養学科

出身地は高校所在地による。高等学校卒業程度認定試験合格者は居住地による。

	募集定員	出願者数		受験者数		合格者数		入学手続者数		入学辞退者数		追加合格者数		入学者数		志願倍率	実質倍率	入学手続率
		県内	県外	県内	県外	県内	県外	県内	県外	県内	県外	県内	県外					
一般選抜	30	53	(22)	49	(20)	32	(14)	23	(11)	7	(2)	0	(0)	16	(9)	1.77	1.53	71.9%
特別選抜(推薦入学)	10	12	(12)	12	(12)	8	(8)	8	(8)	0	(0)	0	(0)	8	(8)	1.20	1.50	100.0%
特別選抜(社会人)	1名以内	0	(0)	0	(0)	0	(0)	0	(0)	0	(0)	0	(0)	0	(0)	--	--	--
特別選抜(佛国子女)	1名以内	0	(0)	0	(0)	0	(0)	0	(0)	0	(0)	0	(0)	0	(0)	--	--	--
特別選抜(私費外国人留学生)	1名以内	0	(0)	0	(0)	0	(0)	0	(0)	0	(0)	0	(0)	0	(0)	--	--	--
合計	40	65	(34)	61	(32)	40	(22)	31	(19)	7	(2)	0	(0)	24	(17)	1.63	1.53	77.5%

保育学科

	募集定員	出願者数		受験者数		合格者数		入学手続者数		入学辞退者数		追加合格者数		入学者数		志願倍率	実質倍率	入学手続率
		県内	県外	県内	県外	県内	県外	県内	県外	県内	県外	県内	県外					
一般選抜	28	60	(31)	52	(28)	40	(19)	30	(17)	3	(0)	2	(1)	29	(18)	2.14	1.30	75.0%
特別選抜(推薦入学)	15	19	(19)	19	(19)	14	(14)	14	(14)	0	(0)	0	(0)	14	(14)	1.27	1.36	100.0%
特別選抜(自己推薦入学)	7	32	(17)	32	(17)	9	(3)	9	(3)	0	(0)	0	(0)	9	(3)	4.57	3.56	100.0%
特別選抜(社会人)	1名以内	0	(0)	0	(0)	0	(0)	0	(0)	0	(0)	0	(0)	0	(0)	--	--	--
特別選抜(佛国子女)	1名以内	0	(0)	0	(0)	0	(0)	0	(0)	0	(0)	0	(0)	0	(0)	--	--	--
特別選抜(私費外国人留学生)	1名以内	0	(0)	0	(0)	0	(0)	0	(0)	0	(0)	0	(0)	0	(0)	--	--	--
合計	50	111	(67)	103	(64)	63	(36)	53	(34)	3	(0)	2	(1)	52	(35)	2.22	1.63	84.1%

総合文化学科

	募集定員	出願者数		受験者数		合格者数		入学手続者数		入学辞退者数		追加合格者数		入学者数		志願倍率	実質倍率	入学手続率
		県内	県外	県内	県外	県内	県外	県内	県外	県内	県外	県内	県外					
一般選抜(I日程)	35	174	(118)	102	(64)	62	(39)	47	(30)	11	(7)	0	(0)	36	(23)	4.97	1.65	75.8%
一般選抜(II日程)	35	115	(81)	114	(81)	71	(48)	61	(41)	13	(7)	0	(0)	48	(34)	3.29	1.61	85.9%
特別選抜(推薦入学)	40	48	(48)	48	(48)	43	(43)	43	(43)	0	(0)	0	(0)	43	(43)	1.20	1.12	100.0%
特別選抜(自己推薦入学)	30	42	(12)	42	(12)	30	(9)	30	(9)	0	(0)	0	(0)	30	(9)	1.40	1.40	100.0%
特別選抜(社会人)	3名以内	0	(0)	0	(0)	0	(0)	0	(0)	0	(0)	0	(0)	0	(0)	--	--	--
特別選抜(佛国子女)	3名以内	0	(0)	0	(0)	0	(0)	0	(0)	0	(0)	0	(0)	0	(0)	--	--	--
特別選抜(私費外国人留学生)	3名以内	0	(0)	0	(0)	0	(0)	0	(0)	0	(0)	0	(0)	0	(0)	--	--	--
合計	140	379	(259)	306	(205)	206	(139)	181	(123)	24	(14)	0	(0)	157	(109)	2.71	1.49	87.9%

出身地別入学者数(松江キャンパス)

北海道	
青森県	
岩手県	
宮城県	
秋田県	
山形県	
福島県	
茨城県	
栃木県	
群馬県	
埼玉県	
千葉県	
東京都	
神奈川県	
新潟県	
山梨県	
長野県	1
富山県	1
石川県	1
福井県	
岐阜県	1
静岡県	
愛知県	
三重県	
滋賀県	1
京都府	3
大阪府	
兵庫県	5
奈良県	
和歌山県	
鳥取県	37
島根県	161
岡山県	2
広島県	10
山口県	3
徳島県	1
香川県	1
愛媛県	1
高知県	1
福岡県	
佐賀県	
長崎県	
熊本県	
大分県	1
宮崎県	
鹿児島県	2
沖縄県	
その他	
合計	233

■浜田キャンパス

大学院（北東アジア開発研究科）

課程・専攻	日程区分	選抜区分	募集 定員	試験日	浜田会場				東京会場				国外会場				合計			
					出願	受験	合格	入学	出願	受験	合格	入学	出願	受験	合格	入学	出願	受験	合格	入学
博士前期課程 (北東アジア専攻)	A日程	一般選抜	5名	9/18	1	1	1	1	0	0	0	0					1	1	1	1
		社会人特別選抜	若干名	9/18	0	0	0	0	0	0	0	0					0	0	0	0
		外国人留学生特別選抜	若干名	9/18	0	0	0	0	0	0	0	0					0	0	0	0
	B日程	一般選抜	5名	1/29	0	0	0	0	0	0	0	0					0	0	0	0
		社会人特別選抜	若干名	1/29	0	0	0	0	0	0	0	0					0	0	0	0
		外国人留学生特別選抜	若干名	1/29	1	1	1	1	1	1	1	1					2	2	2	2
	大学3年次生 対象特別選抜	大学3年次生 対象特別選抜	若干名	1/29	0	0	0	0									0	0	0	0
	推薦	推薦	若干名	7/16	0	0	0	0									0	0	0	0
	国外選抜	中央民族大学学生 選考	若干名	11/27									1	1	1	0	1	1	1	0
		韓国会場(蔚山)	若干名	1/19~1/31で指定する日									0	0	0	0	0	0	0	0
		中国会場(上海)	若干名	11/19~11/30で指定する日									0	0	0	0	0	0	0	0
		中国会場(北京)	若干名	11/27									0	0	0	0	0	0	0	0
		ロシア会場 (イルクーツク)	若干名	11/9~12/1で指定する日									0	0	0	0	0	0	0	0
		ロシア会場 (ウラジオストック)	若干名	12/1									0	0	0	0	0	0	0	0
	合計				2	2	2	2	1	1	1	1	1	1	1	0	4	4	4	3
博士前期課程 (地域開発政策専攻)	A日程	一般選抜	5名	9/18	0	0	0	0	0	0	0	0					0	0	0	0
		社会人特別選抜	若干名	9/18	2	2	2	2	0	0	0	0					2	2	2	2
		外国人留学生特別選抜	若干名	9/18	0	0	0	0	0	0	0	0					0	0	0	0
	B日程	一般選抜	5名	1/29	1	1	1	1	0	0	0	0					1	1	1	1
		社会人特別選抜	若干名	1/29	0	0	0	0	0	0	0	0					0	0	0	0
		外国人留学生特別選抜	若干名	1/29	2	2	2	2	0	0	0	0					2	2	2	2
	大学3年次生 対象特別選抜	大学3年次生 対象特別選抜	若干名	1/29	0	0	0	0									0	0	0	0
	推薦	推薦	若干名	7/16	0	0	0	0									0	0	0	0
	国外選抜	中央民族大学学生 選考	若干名	11/27									0	0	0	0	0	0	0	0
		韓国会場(蔚山)	若干名	1/19~1/31で指定する日									0	0	0	0	0	0	0	0
		中国会場(上海)	若干名	11/19~11/30で指定する日									0	0	0	0	0	0	0	0
		中国会場(北京)	若干名	11/27									2	2	1	1	2	2	1	1
		ロシア会場 (イルクーツク)	若干名	11/9~12/1で指定する日									0	0	0	0	0	0	0	0
		ロシア会場 (ウラジオストック)	若干名	12/1									1	1	1	1	1	1	1	1
	合計				5	5	5	5	0	0	0	0	3	3	2	2	8	8	7	7
博士後期課程 (北東アジア地域専攻)	B日程	一般選抜	2名	1/29	0	0	0	0									0	0	0	0
		外国人留学生特別選抜	若干名	1/29	0	0	0	0									0	0	0	0
	進学	進学	若干名	1/29	1	1	0	0									1	1	0	0
	国外選抜	中央民族大学学生 選考	若干名	11/27									0	0	0	0	0	0	0	0
		韓国会場(蔚山)	若干名	1/19~1/31で指定する日									0	0	0	0	0	0	0	0
		中国会場(上海)	若干名	11/19~11/30で指定する日									0	0	0	0	0	0	0	0
		中国会場(北京)	若干名	11/27									0	0	0	0	0	0	0	0
		ロシア会場 (イルクーツク)	若干名	11/9~12/1で指定する日									0	0	0	0	0	0	0	0
		ロシア会場 (ウラジオストック)	若干名	12/1									0	0	0	0	0	0	0	0
	合計				1	1	0	0	0	0	0	0	0	0	0	0	1	1	0	0
総合計				8	8	7	7	1	1	1	1	4	4	3	2	13	13	11	10	

※推薦、国外選抜（蔚山・上海・イルクーツク）の「試験日」欄には、募集要項の試験期日を記載しています。

■出雲キャンパス

大学院（看護学研究科）

課程・専攻		選抜区分	募集 定員	試験日	出願	受験	合格	入学
修士課程 (看護学専攻)	A日程	一般選抜	5名	8/30	1	1	1	1
		社会人特別選抜			3	3	3	3
	B日程	一般選抜	若干名	12/22	0	0	0	0
		社会人特別選抜			2	2	2	2

卒業生数・修了者数

■島根県立大学（浜田キャンパス）

各年度3月31日現在

区 分		2014年度卒業生	2015年度卒業生	2016年度卒業生
総合政策学部	総合政策学科	245	236	219

■島根県立大学（出雲キャンパス）

区 分		2014年度卒業生	2015年度卒業生	2016年度卒業生
看護学部	看護学科	—	82	76
別科助産学専攻		—	18	18

■島根県立大学大学院（浜田キャンパス）

各年度3月31日現在

区 分			2014年度修了者	2015年度修了者	2016年度修了者
北東アジア開発研究科	北東アジア専攻	博士前期課程	7	8	5
	地域開発政策専攻		1	1	4
	北東アジア超域専攻	博士後期課程	1	2	0
北東アジア研究科	北東アジア専攻	博士前期課程			
		博士後期課程			
開発研究科	開発専攻	修士課程			

■島根県立大学短期大学部

各年度3月31日現在

区 分		2014年度卒業（修了）者	2015年度卒業（修了）者	2016年度卒業（修了）者
松江キャンパス	健康栄養学科	40	41	39
	保育学科	55	53	52
	総合文化学科	152	143	148
出雲キャンパス	看護学科	—	—	—
	専攻科	46	—	—

卒業・修了後の状況

■各キャンパスごとの状況 (2016年度卒業生)

2017年3月31日現在
(単位:人もしくは%)

区分	浜田キャンパス					出雲キャンパス		松江キャンパス		
	総合政策 学部	大学院			看護学部	別科助産 学専攻	健康栄養 学科	保育学科	総合文化 学科	
		北東アジア開発研究科								
	総合政策 学科	北東アジア 専攻	地域開発 政策専攻	北東アジア 超域専攻	看護学科	別科助産 学専攻				
博士前期 課程		博士前期 課程	博士後期 課程							
卒業生・修了者 (=①+②+③)	219	5	4	0	77	18	39	52	148	
	男 136 83	女 2 3	男 2 2	女 0 0	男 9 68	女 0 18	男 2 37	女 2 50	男 25 123	
①就職希望者 (④+⑤)	204	5	4	0	67	18	28	50	121	
	男 126 78	女 2 3	男 2 2	女 0 0	男 9 58	女 0 18	男 0 28	女 2 48	男 16 105	
④就職決定者	200	2	2	0	67	18	28	50	111	
	男 123 77	女 2 0	男 1 1	女 0 0	男 9 53	女 0 18	男 0 28	女 2 48	男 12 99	
県内出身者	74	1	0	0	43	10	21	36	78	
	男 40 34	女 1 0	男 0 0	女 0 0	男 5 38	女 0 10	男 0 21	女 2 34	男 9 69	
県内就職者	43	0	0	0	31	10	19	36	66	
	男 26 17	女 0 0	男 0 0	女 0 0	男 4 27	女 0 10	男 0 19	女 2 34	男 7 59	
県外就職者	31	1	0	0	12	0	2	0	12	
	男 14 17	女 1 0	男 0 0	女 0 0	男 1 11	女 0 0	男 0 2	女 0 0	男 2 10	
県外出身者	126	1	2	0	24	8	7	14	33	
	男 88 43	女 1 0	男 1 1	女 0 0	男 4 20	女 0 8	男 0 7	女 0 14	男 3 30	
県内就職者	2	0	0	0	1	2	1	2	9	
	男 0 2	女 0 0	男 0 0	女 0 0	男 0 1	女 0 2	男 0 1	女 0 2	男 2 7	
県外就職者	124	1	2	0	23	6	6	12	24	
	男 83 41	女 1 0	男 1 1	女 0 0	男 4 19	女 0 6	男 0 6	女 0 12	男 1 23	
就職率 (=④/①)	98.0%	40.0%	50.0%	0.0%	100.0%	100.0%	100.0%	100.0%	91.7%	
県内就職率	22.5%	0.0%	0.0%	0.0%	47.8%	66.7%	71.4%	76.0%	67.6%	
県内出身者の 県内就職率	58.1%	0.0%	0.0%	0.0%	72.1%	100.0%	90.5%	100.0%	84.6%	
⑤未就職者	4	3	2	0	0	0	0	0	10	
	男 3 1	女 0 3	男 1 1	女 0 0	男 0 0	女 0 0	男 0 0	女 0 0	男 4 6	
②進学希望者	8	0	0	0	10	0	9	2	16	
	男 6 2	女 0 0	男 0 0	女 0 0	男 0 10	女 0 0	男 2 7	女 0 2	男 6 10	
大学院進学者	5				0	0	0	0	0	
	男 3 2				男 0 0	女 0 0	男 0 0	女 0 0	男 0 0	
大学進学者					10	0	7	2	14	
					男 0 10	女 0 0	男 2 5	女 0 2	男 6 8	
短大・専門学校等進学者	3				0	0	2	0	1	
	男 3 0				男 0 0	女 0 0	男 0 2	女 0 0	男 0 1	
海外留学生					0	0	0	0	1	
					男 0 0	女 0 0	男 0 0	女 0 0	男 0 1	
未進学者					0	0	0	0	0	
					男 0 0	女 0 0	男 0 0	女 0 0	男 0 0	
③就職も進学も希望しない者	7	0	0	0	0	0	2	0	11	
	男 4 3	女 0 0	男 0 0	女 0 0	男 0 0	女 0 0	男 0 2	女 0 0	男 3 8	

進路別内訳

(単位：人)

区分	浜田キャンパス				出雲キャンパス		松江キャンパス			
	総合政策 学部	大学院			看護学部	別科助産学 専攻	健康栄養 学科	保育学科	総合文化 学科	
		北東アジア開発研究科								
	総合政策 学科	北東アジア 専攻	地域開発 政策専攻	北東アジア 超域専攻	看護学科	別科助産学 専攻				
博士前期 課程		博士 前期課程	博士後期 課程							
産 業 別 内 訳	農業、林業						0	0	1	
	漁業						0	0	0	
	鉱業、採石業、砂利採取業	1					0	0	0	
	建設業	10					1	0	3	
	製造業	18					0	0	8	
	電気・ガス・熱供給・水道業						0	0	0	
	情報通信業	10		1			0	0	4	
	運輸業、郵便業	19					0	0	4	
	卸売業、小売業	51		1		2	4	0	34	
	金融業、保険業	38					0	0	10	
	不動産業、物品賃貸業	6	1				0	0	0	
	学術研究、専門・技術サービス業	2					0	0	1	
	宿泊業、飲食サービス業	3	1				3	0	12	
	生活関連サービス業、娯楽業	7					0	0	7	
	教育、学習支援業	2					0	5	0	
	医療、福祉	3				61	18	14	35	5
	複合サービス業	3					0	0	6	
	その他のサービス業	10					4	1	2	
	公務（国家）	4					0	0	1	
	公務（地方）	13				4		2	9	12
その他							0	0	1	

卒業後の主な就職先・進路先 (2016年度卒業者・修了者)

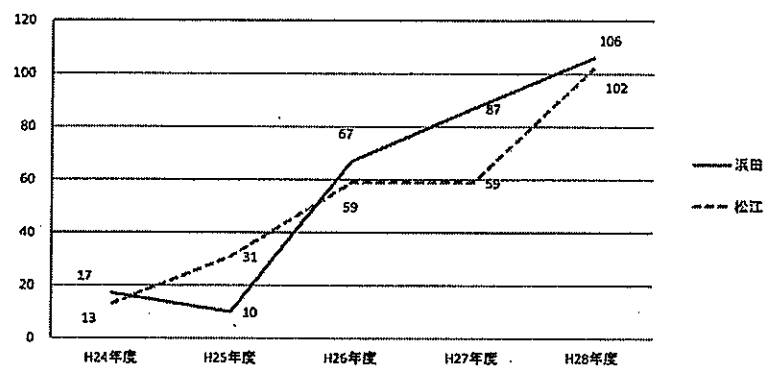
区分		就職先 (※県内、県外別 法人格名省略)	上場企業 就職率	進学先・編入先	
総合政策学部	総合政策学科	【島根県内】	33.0%	【島根県内】	
		建設・情報通信、卸売・小売		島根電工(3)、和幸情報システム、出雲村田製作所、トップ金属、今井産業、マルハマ食品、島根島津、中筋組、ケイ・エフ・ジー、グローバル、ジェイ・エム・エス、島根トヨペット、島根トヨタグループ、ジュンテンドー、ツルハホールディングス(松江)、島根マツダ	島根県立大学大学院北東アジア開発研究科
		金融・保険、医療・福祉、各種サービス業		損害保険ジャパン日本興亜、山陰合同銀行(7)、JA共済連島根、しまね信用金庫、島根銀行(3)、日本海信用金庫、島根中央信用金庫、ホテル一畑、JA出雲地区本部、JA斐川地区本部、ただも	
		公務		浜田市(2)、松江市、出雲市(2)、邑南町、島根県警察	
		【島根県外】			【島根県外】
		建設・製造		津根精機、住友電工焼結合金、アグリス、積水ハウス(2)、パナソニックシステムネットワークス、新井組、新日本カレンダー、西川物産、スヴェンソン、ナサホーム、第一技研	香川大学大学院地域マネジメント研究科、広島大学大学院国際協力研究科教育文化専攻、山口県立大学健康福祉学研究所健康福祉学専攻、朝日医療大学校言語聴覚学科、資格スクール大栄徳島校
		運輸・郵便、情報通信		日本放送協会、電通イー・ジェス・ネットワーク、オービス、I2C、沖縄通信ネットワーク、両備ホールディングス、サンリツ、国際自動車、あいの国とやま鉄道、ヤマト運輸、西日本旅客鉄道(2)、井倉運輸、日本郵便(3)、ヒューテックノオリン、秩父鉄道、マツダロジスティックス、境港海陸運送、福山通運	
		卸売・小売		ローソン、ニトリ、イズミ、フタバ図書、小西医療器、平和堂、ホシザキ中国、プレヒまわり、ENEOSウイング、トヨタL&F広島、エフティグループ、日産部品近畿販売、リョーキ、ティーエスアルフレッサ、エディオン、PLANT、エラン、サコダ車輛、ワールドストアパートナーズ、高知ヤクルト販売、コスモス薬品、サンドラッグ、紅忠スチール、プリヂストンジャパン	
		金融・保険		山口フィナンシャルグループ、東海東京フィナンシャル・ホールディングス、野村証券(2)、中兵庫信用金庫、日本生命保険、エース証券、JA広島信連、日本年金機構、西日本シティ銀行、中国銀行、大分銀行、岡三証券、広島銀行(2)、百十四銀行、長野銀行、米子信用金庫、萩山口信用金庫	
		各種サービス業		合人社計画研究所、大東建物管理、フージャースホールディングス、アイワ不動産、トーカイ、レオパレス21、長谷川会計事務所、東京コンサルテイングファーム、エイチ・アイ・エス、名鉄観光サービス、第一興商、東武トップツアーズ、中日本エクス、ベルモニー、アミティ、安徽財経大学、日赤愛媛県支部、八起会、全国健康保険協会、とびあ浜松農業協同組合、エキスパートパワー静岡、マイナビ、ウィルグループ、ピザビ、エン・ジャパン、エントリー	
公務	北海道労働局、大阪国税局、中国運輸局、堺市、新居浜市、岡山県警察(2)、静岡県警察、京都府警察、自衛官候補生				
大学院	北東アジア専攻博士前期課程	【島根県内】	0.0%	【島根県内】	
		【島根県外】		【島根県外】	
	地域開発政策専攻博士前期課程	【島根県内】	50.0%	【島根県内】	
		【島根県外】		【島根県外】	
		株式会社ジーユー(GU) ㈱創和ビジネス・マシンズ			

浜田キャンパス

看護学部	看護学科	<p>【島根県内】 松江市、飯南町、島根県立病院(6)、島根大学医学部附属病院(3)、出雲市民病院、海星病院、松江赤十字病院(8)、松江記念病院(2)、松江市立病院、松江生協病院、松江医療センター、雲南市立病院(2)、安来市立病院、大田市立病院、県内病院、矢上児童クラブ</p>	<p>【島根県内】 島根県立大学別科助産学専攻</p>
		<p>【島根県外】 加古川市、三原市、鳥取大学医学部附属病院(3)、岡山済生会総合病院、川崎医科大学附属病院、五田市記念病院、山口県済生会下関総合病院、兵庫医科大学病院(2)、兵庫県立西宮病院、神戸赤十字病院(2)、神戸市立医療センター、宝塚市立病院、公立宍粟総合病院、明石市立市民病院、奈良県立医科大学附属病院、京都岡本記念病院、北野病院(2)、日本赤十字社医療センター(2)、東京都立小児総合医療センター、聖路加国際病院、船橋二和病院、小牧市民病院、豊橋市民病院、メディカルトピア草加病院、聖マリア病院、小倉記念病院(2)、ビームス、ユナイテッドアローズ</p>	<p>【島根県外】 佐久大学別科助産専攻、岡山大学養護教諭特別別科</p>
出雲キャンパス	別科助産学専攻	<p>【島根県内】 安来第一病院、マザリー産科婦人科医院(2)、島根県立病院、雲南市立病院、公立邑智病院、大田市立病院(2)、島根県済生会江津総合病院、浜田医療センター(2)、益田赤十字病院</p>	<p>【島根県内】</p>
		<p>【島根県外】 鳥取大学医学部附属病院、市立三次中央病院、中国労災病院、兵庫県立尼崎総合医療センター、相澤病院、高知県立病院</p>	<p>【島根県外】</p>

松江キャンパス	健康栄養学科	<p>【島根県内】 松江市役所、学校法人光幼稚園、社会福祉法人松生会、社会福祉法人みつぎ福祉会、社会福祉法人しらゆり会、株式会社ニチイ学館（ニチイキッズ上乃木保育園）、松江赤十字病院、さくらクリニック、島根トヨタグループ、マリエ・やしろ株式会社、久文建設株式会社、有限会社ユーエスアイ、浅利観光株式会社、富士産業株式会社、株式会社マルマン、株式会社田部</p> <p>【島根県外】 株式会社ブレひまわり、一般社団法人積善会、日清医療食品株式会社、ソフト・ライフ株式会社、株式会社メフォス西日本事業部、株式会社モリンホールディングス、ソシオークグループ葉隠勇進株式会社</p>	7.1%	<p>【島根県内】 島根大学生物資源科学部生物科学科、島根大学生物資源科学部生命工学科</p> <p>【島根県外】 山口県立大学看護栄養学部栄養学科、くらしき作陽大学食文化学部栄養学科、奈良女子大学生活環境学部心身健康学科、神奈川立大学保健福祉学部栄養学科、社学園調理・製菓専門学校製菓マイスター科、神戸製菓専門学校</p>
	保育学科	<p>【島根県内】 大田市役所、松江市役所、雲南市役所、安来市役所、隠岐の島町役場、隠岐共生学園、神田保育園、社会福祉法人松江福祉会、社会福祉法人たんぼぼたちばら保育園、社会福祉法人上口福祉会なかつし保育園、社会福祉法人出雲福祉会出雲保育園、社会福祉法人しらゆり会、社会福祉法人真和會障がい福祉サービス事業所櫻苑、社会福祉法人松尾保育園、社会福祉法人荏原福祉会東部保育園、社会福祉法人鳥取県厚生事業団、社会福祉法人六日市保育園、社会福祉法人仁多福祉会、社会福祉法人松生会、社会福祉法人西野福祉会出西保育園、社会福祉法人みその児童福祉会出雲整園マリア園、社会福祉法人ねむの木福祉会あおぞら保育園、社会福祉法人玉依会なの花保育園、社会福祉法人神門福祉会神門保育園、社会福祉法人あすなる会あすなる保育園、社会福祉法人出雲福祉会出東保育園、社会福祉法人鬼の子たから保育園、社会福祉法人たけかや福祉会たけかや保育園、社会福祉法人大田市社会福祉事業団相愛保育園、松江赤十字乳児院、有限会社たしろ</p> <p>【島根県外】 独立行政法人国立病院機構（中国四国グループ、東徳島医療センター）、医療法人船坂眼科、三次市役所、京丹後市役所、高松市役所、阿南市役所、琴浦町役場、学校法人米子みどり学園米子みどり幼稚園、学校法人京都聖パウロ学園シオン幼稚園、社会福祉法人大川福祉会大窪保育園、社会福祉法人本城福祉会昭和保育園、社会福祉法人堅田保育園</p>	0.0%	<p>【島根県内】 なし</p> <p>【島根県外】 京都女子大学発達教育学部教育学科、就実大学教育学部初等教育学科</p>
	総合文化学科	<p>【島根県内】 島根県庁（警察事務・一般事務・図書館）、出雲市役所（図書館）、株式会社山陰合同銀行、株式会社一畑百貨店、株式会社一畑トラベルサービス、山陰バナソニック株式会社、有限会社松の湯、株式会社フジックス、コーセー化粧品販売株式会社、有限会社玉造グランドホテル長生閣、有限会社リビドー洋菓子店清松庵たちばな、有限会社ノース、有限会社桂月堂、株式会社スズキ自販島根、株式会社ファーマシーグリーン調剤薬局、フジキコーポレーション株式会社、株式会社カイハツ、株式会社イワタクリエイト、管公アパレル株式会社、J.A.しまね（くにびき地区本部・雲南地区本部）、国際警備保障株式会社島根事業部、モルツウエル株式会社、有限会社さくら薬局、島根日産自動車株式会社日産サティオ島根、株式会社ソノ、公益財団法人ホシザキグリーン財団、株式会社島根銀行、株式会社松江三和部品商会、株式会社玉造温泉まちデコ、株式会社めものや、株式会社ケアガイド、株式会社ちいきおこし、西日本ホーム株式会社、東京靴株式会社、まるなか建設株式会社、株式会社ヤマダヤ、有限会社白石家、株式会社コスモス薬品、トヨタカローラ島根株式会社、株式会社マルマン、株式会社田部、株式会社金見工務店、有限会社トラストA、株式会社山光食品、はっとり珈琲株式会社、植田建設株式会社、株式会社アート、フジキコーポレーション株式会社、西日本旅客鉄道株式会社、飯石森林組合、株式会社イーウェル、有限会社イー・シー・プラン、島根中央信用金庫</p> <p>【島根県外】 株式会社山陰合同銀行、株式会社ホテルハーベストイン米子、株式会社ネプロクリエイト、株式会社テレプラザ、陸上自衛隊、株式会社ジョイフル、JALスカイエアポート沖縄株式会社、株式会社ゆうちょ銀行、株式会社ビューアル、高松市役所、株式会社ツルハグループ&ファーマシー西日本、J.A.鳥取西部、J.A.うま、タリーズコーヒージャパン株式会社、東京靴株式会社、千代むすび酒造株式会社、株式会社全日警、株式会社コスモネット、有限会社みつや・トロアメゾン、株式会社ノジマ、</p>	9.9%	<p>【島根県内】 島根大学生物資源科学部農林生産学科、島根大学法文学部社会文化学科、島根大学法文学部言語文化学科、島根県立大学短期大学部（研究生）</p> <p>【島根県外】 セントラルワシントン大学、愛媛大学法文学部、高知大学人文学部人間文化学科、都留文科大学文学部国文学科、高知県立大学文化学部文化学科、奈良女子大学生活環境学部心身健康学科、筑波大学情報学群知識情報・図書館学類、大阪経済大学経営学部経営学科、別府大学文学部、京都府立大学文学部日本・中国文化学科</p>

インターンシップ件数



(単位: のべ人)

区分	H24年度	H25年度	H26年度	H27年度	H28年度
浜田	17	10	67	87	106
出雲	—	—	—	—	—
松江	13	31	59	59	102

予算額の状況

■収入

(単位：百万円、%)

区分	2012年度		2013年度		2014年度		2015年度		2016年度	
	予算額	(構成比)	予算額	(構成比)	予算額	(構成比)	予算額	(構成比)	予算額	(構成比)
運営費交付金(県交付金)	1,887	(56.5%)	1,782	(58.0%)	1,817	(56.7%)	1,769	(56.3%)	1,822	(55.1%)
特殊要因経費補助金(県補助金)	207	(6.2%)	102	(3.3%)	35	(1.1%)	0	(0.0%)	135	(4.1%)
授業料、入学科及び検定料収入	988	(29.6%)	1,000	(32.5%)	1,022	(31.9%)	1,063	(33.9%)	1,070	(32.4%)
その他収入	85	(2.5%)	86	(2.8%)	90	(2.8%)	77	(2.5%)	75	(2.3%)
外部補助金収入	14	(0.4%)	50	(1.6%)	104	(3.2%)	96	(3.1%)	73	(2.2%)
受託研究費等収入	13	(0.4%)	8	(0.3%)	1	(0.0%)	0	(0.0%)	0	(0.0%)
寄附金収入	40	(1.2%)	47	(1.5%)	43	(1.3%)	42	(1.3%)	48	(1.5%)
積立金取崩収入	108	(3.2%)	0	(0.0%)	94	(2.9%)	93	(3.0%)	82	(2.5%)
合計	3,342	(100.0%)	3,075	(100.0%)	3,206	(100.0%)	3,140	(100.0%)	3,305	(100.0%)

■支出

(単位：百万円、%)

区分	2012年度		2013年度		2014年度		2015年度		2016年度	
	予算額	(構成比)	予算額	(構成比)	予算額	(構成比)	予算額	(構成比)	予算額	(構成比)
教育経費	266	(8.0%)	249	(8.1%)	252	(7.9%)	255	(8.1%)	246	(7.4%)
研究経費	156	(4.7%)	174	(5.7%)	159	(5.0%)	147	(4.7%)	138	(4.2%)
教育研究支援経費	221	(6.6%)	166	(5.4%)	161	(5.0%)	181	(5.8%)	160	(4.8%)
人件費	1,942	(58.1%)	1,906	(62.0%)	1,994	(62.2%)	1,970	(62.7%)	2,059	(62.3%)
一般管理費	503	(15.1%)	414	(13.5%)	479	(14.9%)	457	(14.6%)	455	(13.8%)
施設整備費	201	(6.0%)	85	(2.8%)	35	(1.1%)	0	(0.0%)	135	(4.1%)
寄附金等受託事業	53	(1.6%)	48	(1.6%)	41	(1.3%)	40	(1.3%)	67	(2.0%)
補助金事業費	0	(0.0%)	33	(1.1%)	85	(2.7%)	90	(2.9%)	45	(1.4%)
合計	3,342	(100.0%)	3,075	(100.0%)	3,206	(100.0%)	3,140	(100.0%)	3,305	(100.0%)

収入・支出決算額の推移

■収入

(単位：百万円)

区 分	2010年度	2011年度	2012年度	2013年度	2014年度	2015年度
運営費交付金	1,749	1,641	1,907	1,756	1,773	1,747
特殊要因経費補助金	172	986	54	98	35	155
授業料、入学料及び検定料収入	1,005	1,006	1,015	1,027	1,046	1,063
その他収入	89	86	92	91	85	80
外部補助金収入	76	86	39	99	88	62
受託研究費等収入	13	25	14	14	10	29
寄附金収入	2	5	5	33	2	48
積立金取崩収入	21	—	—	96	59	91
合 計	3,128	3,835	3,126	3,214	3,098	3,275

■支出

(単位：百万円)

区 分	2010年度	2011年度	2012年度	2013年度	2014年度	2015年度
教育経費	213	213	224	221	210	227
研究経費	106	101	125	149	132	134
教育研究支援経費	217	224	210	200	171	159
人件費	1,830	1,751	1,916	1,821	1,886	1,985
一般管理費	514	463	536	543	499	474
施設整備費	160	972	50	84	35	113
寄附金等受託事業	42	46	40	45	38	58
補助金事業費	65	65	21	82	71	48
合 計	3,146	3,835	3,121	3,145	3,041	3,197

主要財務データの推移

(単位：百万円)

区 分	2010年度	2011年度	2012年度	2013年度	2014年度	2015年度	2015-2014	2015-2014増減主要要因
(損益計算書)								
経常費用	2,903	3,139	3,053	3,103	3,073	3,122	49	
業務費	2,711	2,644	2,853	2,829	2,839	2,918	79	
教育経費	523	497	523	551	526	504	▲22	
研究経費	129	126	150	179	165	170	5	
教育研究支援経費	190	219	239	236	213	193	▲20	
受託研究費	5	5	1	1	1	3	2	
受託事業費	6	19	13	13	9	26	17	
役員人件費	29	29	35	28	31	30	▲1	
教員人件費	1,309	1,210	1,337	1,221	1,251	1,317	66	退職給付費用(+41)
職員人件費	519	538	556	599	644	675	31	
一般管理費	187	493	199	272	232	202	▲30	
その他	5	2	1	2	2	2	0	
経常収益	2,887	3,148	3,061	3,073	3,070	3,091	21	
運営費交付金収益	1,605	1,560	1,792	1,678	1,718	1,710	▲8	
授業料収益	854	850	858	870	889	901	12	
入学金収益	114	119	121	121	118	124	6	
検定料収益	38	37	37	36	39	38	▲1	
受託研究等収益	5	5	1	1	1	3	2	
受託事業等収益	6	20	13	13	9	27	18	
寄附金収益	8	5	11	45	7	29	22	
補助金等収益	61	31	20	75	71	47	▲24	
その他	196	522	209	233	218	213	▲5	
経常利益(又は経常損失(▲))	▲16	10	8	▲30	▲3	▲31	▲28	
臨時損失	0	4	0	62	0	0	0	
臨時利益	0	4	0	0	0	0	0	
当期純利益(又は当期純損失(▲))	▲16	10	8	▲93	▲3	▲31	▲28	
目的積立金取崩額	21	0	0	96	59	91	32	
当期総利益	5	10	8	3	56	59	3	

(貸借対照表)								
資産	16,123	16,717	16,593	16,399	15,813	15,560	▲253	
固定資産	15,139	15,303	15,379	15,313	14,792	14,464	▲328	建物(▲286) 工具器具備品(▲134)
流動資産	984	1,414	1,214	1,085	1,022	1,096	74	
負債	2,465	2,639	2,691	2,672	2,423	2,529	106	
固定負債	1,895	1,840	2,084	2,130	1,936	1,916	▲20	
流動負債	569	799	607	542	487	614	127	未払金(+96)
純資産	13,658	14,078	13,902	13,726	13,390	13,030	▲360	
資本金	13,783	13,783	13,895	13,895	13,895	13,895	0	
資本剰余金	▲604	▲194	▲488	▲570	▲902	▲1,230	▲328	
うち損益外減価償却累計額(▲)	▲1,003	▲1,284	▲1,590	▲1,910	▲2,242	▲2,570	▲328	累出資産減価償却(▲240)
利益剰余金	479	488	496	401	398	366	▲32	
教育研究及び業務運営充実積立金	471	477	486	398	342	307	▲35	
積立金	2	2	2	0	0	0	0	
当期未処分利益	5	10	8	3	56	59	3	
負債純資産合計	16,123	16,717	16,593	16,399	15,813	15,560	▲253	

(キャッシュフロー計算書)								
業務活動によるキャッシュ・フロー	164	65	▲35	▲2	43	55	12	
投資活動によるキャッシュ・フロー	▲84	▲66	709	▲560	57	48	▲9	
財務活動によるキャッシュ・フロー	▲71	▲65	▲63	▲68	▲72	▲73	▲1	
資金増加額(又は資金減少額(▲))	9	▲66	611	▲630	29	30	1	
資金期首残高	479	488	422	1,033	403	432	29	
資金期末残高	488	422	1,033	403	432	461	29	

(行政サービス実施コスト計算書)								
行政サービス実施コスト	2,084	2,434	2,204	2,460	2,290	2,258	▲32	
業務費用	1,782	2,014	1,914	1,980	1,915	1,911	▲4	
損益計算書上の費用	2,903	3,142	3,053	3,166	3,073	3,122	49	
自己収入等	▲1,120	▲1,129	▲1,139	▲1,185	▲1,158	▲1,211	▲53	寄付金収益(▲22)
損益外減価償却相当額	267	281	306	320	332	328	▲4	
損益外減損損失相当額	0	0	6	0	0	0	0	
損益外利息費用相当額	0	0	0	0	0	0	0	
引当外賞与増加見積額	▲4	▲1	7	11	2	6	4	
引当外退職給付増加見積額	▲137	1	▲109	59	▲15	13	28	
機会費用	175	138	79	89	55	0	▲55	マイナス金利による算定(皆減)

授業料減免状況（2011年度～2015年度）

■島根県立大学（浜田キャンパス）

（単位：人、千円）

年度		2011年度		2012年度		2013年度		2014年度		2015年度	
学生数（5/1現在）		1,048		1,032		1,037		1,036		999	
授業料収入		544,181		541,076		538,740		539,668		521,498	
		減免者数	減免金額	減免者数	減免金額	減免者数	減免金額	減免者数	減免金額	減免者数	減免金額
経済減免	全額	63.5	34,023	43	23,039	33.5	17,949	21.5	12,100	0	0
	半額	1	268	1	268	1	134	0	0	1	134
入学時特待生		5		2		1		1		0	
交流県・国際交流		23.5		25.5		30.0		31.0		39.0	
合計	全額	92	49,293	70.5	37,773	64.5	32,682	53.5	27,102	39.0	17,949
	半額	1	268	1	268	1	134	0	0	1	134
計		93.0	49,561	71.5	38,041	65.0	32,816	53.5	27,102	40.0	18,083

■島根県立大学看護学部・短期大学部（出雲キャンパス）

（単位：人、千円）

年度		2011年度		2012年度		2013年度		2014年度		2015年度	
学生数（5/1現在）		299		291		296		301		353	
授業料収入		116,220		125,493		139,556		153,664		186,771	
		減免者数	減免金額	減免者数	減免金額	減免者数	減免金額	減免者数	減免金額	減免者数	減免金額
経済減免	全額	5	1,950	6.5	2,535	2	780	0	0	0	0
	半額	3	585	0	0	0	0	0	0	0	0
入学時特待生		2		0.5		0		0		0	
合計	全額	7	2,730	7	2,730	2	780	0	0	0	0
	半額	3	585	0	0	0	0	0	0	0	0
計		10	3,315	7	2,730	2	780	0	0	0	0

※2012年度から看護学部（4年制）設置

■島根県立大学短期大学部（松江キャンパス）

（単位：人、千円）

年度		2011年度		2012年度		2013年度		2014年度		2015年度	
学生数（5/1現在）		491		492		498		505		502	
授業料収入		190,022		191,134		191,859		195,479		192,467	
		減免者数	減免金額	減免者数	減免金額	減免者数	減免金額	減免者数	減免金額	減免者数	減免金額
経済減免	全額	47.5	18,525	26	10,140	0	0	0	0	0	0
	半額	0	0	7	1,365	0	0	0	0	0	0
入学時特待生		6		2		0		0		0	
合計	全額	53.5	20,865	28	10,920	0	0	0	0	0	0
	半額	0	0	35	1,365	0	0	0	0	0	0
計		53.5	20,865	63	12,285	0	0	0	0	0	0

■合計

（単位：人、千円）

年度		2011年度		2012年度		2013年度		2014年度		2015年度	
学生数（5/1現在）		1,838		1,815		1,831		1,842		1,854	
授業料収入		850,423		857,703		870,155		888,811		900,736	
		減免者数	減免金額	減免者数	減免金額	減免者数	減免金額	減免者数	減免金額	減免者数	減免金額
経済減免	全額	116.0	54,498	75.5	35,714	35.5	18,729	21.5	12,100	0.0	0
	半額	4.0	853	8.0	1,633	0.5	134	0.0	0	1.0	134
入学時特待生		13.0		4.5		1.0		1.0		0.0	
交流県・国際交流		23.5		25.5		30.0		31.0		39.0	
合計	全額	152.5	72,888	105.5	51,423	66.5	33,462	53.5	27,102	39.0	17,949
	半額	4.0	853	8.0	1,633	0.5	134	0.0	0	1.0	134
計		156.5	73,741	113.5	53,056	67.0	33,596	53.5	27,102	40.0	18,083

授業料減免者数県内比率(2013年度～2015年度)

■島根県立大学(浜田キャンパス)

年度		2013年度				2014年度				2015年度			
学生数(5/1現在)		1,037				1,036				999			
		減免者数	県内	県外	県内率	減免者数	県内	県外	県内率	減免者数	県内	県外	県内率
経済減免	全額	33.5	11	22.5	33%	21.5	7	14.5	33%	0	0	0	0%
	半額	0.5	0.5	0	100%	0	0	0	0%	1	1	0	100%
入学時特待生	全額	1	0	1	0%	1	0	1	0%	0	0	0	0%
交流県・国際交流	全額	30	0	30	0%	31	0	31	0%	39	0	39	0%
合計	全額	64.5	11	53.5	17%	53.5	7	46.5	13%	39	0	39	0%
	半額	0.5	0.5	0	100%	0	0	0	0%	1	1	0	100%
	計	65	11.5	53.5	18%	53.5	7	46.5	13%	40	1	39	3%

■島根県立大学看護学部・短期大学部(出雲キャンパス)

年度		2013年度				2014年度				2015年度			
学生数(5/1現在)		296				301				353			
		減免者数	県内	県外	県内率	減免者数	県内	県外	県内率	減免者数	県内	県外	県内率
経済減免	全額	2	1	1	50%	0	0	0	0%	0	0	0	0%
	半額	0	0	0	0%	0	0	0	0%	0	0	0	0%
入学時特待生	全額	0	0	0	0%	0	0	0	0%	0	0	0	0%
合計	全額	2	1	1	50%	0	0	0	0%	0	0	0	0%
	半額	0	0	0	0%	0	0	0	0%	0	0	0	0%
	計	2	1	1	50%	0	0	0	0%	0	0	0	0%

※2012年度より看護学部(4年制)設置

■島根県立大学短期大学部(松江キャンパス)

年度		2013年度				2014年度				2015年度			
学生数(5/1現在)		498				505				502			
		減免者数	県内	県外	県内率	減免者数	県内	県外	県内率	減免者数	県内	県外	県内率
経済減免	全額	0	0	0	0%	0	0	0	0%	0	0	0	0%
	半額	0	0	0	0%	0	0	0	0%	0	0	0	0%
入学時特待生	全額	0	0	0	0%	0	0	0	0%	0	0	0	0%
合計	全額	0	0	0	0%	0	0	0	0%	0	0	0	0%
	半額	0	0	0	0%	0	0	0	0%	0	0	0	0%
	計	0	0	0	0%	0	0	0	0%	0	0	0	0%

■合計

年度		2013年度				2014年度				2015年度			
学生数(5/1現在)		1,831				1,842				1,854			
		減免者数	県内	県外	県内率	減免者数	県内	県外	県内率	減免者数	県内	県外	県内率
経済減免	全額	36	12	24	34%	22	7	15	33%	0	0	0	0%
	半額	1	1	0	100%	0	0	0	0%	1	1	0	100%
入学時特待生	全額	1	0	1	0%	1	0	1	0%	0	0	0	0%
交流県・国際交流	全額	30	0	30	0%	31	0	31	0%	39	0	39	0%
合計	全額	67	12	55	18%	54	7	47	13%	39	0	39	0%
	半額	1	1	0	100%	0	0	0	0%	1	1	0	100%
	計	67	13	55	19%	54	7	47	13%	40	1	39	3%

奨学金給付の状況

【大学奨学金給付制度（旧NEAR財団）】

（単位：人、千円）

区分		2012年度		2013年度		2014年度		2015年度	
		人数	給付金額	人数	給付金額	人数	給付金額	人数	給付金額
浜田キャンパス	学部	10	5,400	9	4,770	8	4,230	9	4,140
	大学院	11	4,650	10	5,205	14	5,565	7	3,060
計		21	10,050	19	9,975	22	9,795	16	7,200

【成績優秀者奨学金給付制度】

（単位：人、千円）

区分		2012年度		2013年度		2014年度		2015年度	
		人数	給付金額	人数	給付金額	人数	給付金額	人数	給付金額
浜田キャンパス	学部	12	1,200	18	3,500	24	5,800	32	9,010
出雲キャンパス	学部	4	400	5	1,010	6	1,620	9	2,430
	専攻科 別科	2	200	2	200	2	200	1	140
松江キャンパス	学科	5	500	15	3,000	15	3,000	15	3,000
計		23	2,300	40	7,710	47	10,620	57	14,580

【経済支援奨学金給付制度】

（単位：人、千円）

区分		2012年度		2013年度		2014年度		2015年度	
		人数	給付金額	人数	給付金額	人数	給付金額	人数	給付金額
浜田キャンパス	学部	12	3,240	25	6,750	44	11,880	69	18,630
出雲キャンパス	学部・学科 専攻科・別科	12	3,030	19	5,060	29	7,790	37	9,990
松江キャンパス	学科	21	4,200	42	8,400	50	9,960	50	9,860
計		45	10,470	86	20,210	123	29,630	156	38,480

【入学時奨学金】

（単位：人、千円）

区分		2012年度		2013年度		2014年度		2015年度	
		人数	給付金額	人数	給付金額	人数	給付金額	人数	給付金額
浜田キャンパス	学部	10	2,700	10	2,700	10	2,700	7	1,890
出雲キャンパス	学部	6	1,480	6	1,480	6	1,280	5	1,220
松江キャンパス	学科	13	2,600	13	2,600	13	2,600	13	2,600
計		29	6,780	29	6,780	29	6,580	25	5,710

【海外研修奨学金】

（単位：人、千円）

区分		2012年度		2013年度		2014年度		2015年度	
		人数	給付金額	人数	給付金額	人数	給付金額	人数	給付金額
浜田キャンパス		94	5,840	95	5,870	78	4,546	55	3,815
出雲キャンパス		19	1,330	25	1,270	20	1,080	17	1,176
松江キャンパス		43	2,250	34	2,092	38	2,020	24	1,729
計		156	9,420	154	9,232	136	7,646	96	6,720

【海外留学奨学金】

（単位：人、千円）

区分		2012年度		2013年度		2014年度		2015年度	
		人数	給付金額	人数	給付金額	人数	給付金額	人数	給付金額
浜田キャンパス				7	3,030	15	4,745	10	3,245
計				7	3,030	15	4,745	10	3,245

授業料奨学融資制度利子補給の状況

(単位：人、千円)

利用学生数	2012年度		2013年度		2014年度		2015年度	
	前期	後期	前期	後期	前期	後期	前期	後期
	うち 新規	うち 新規	うち 新規	うち 新規	うち 新規	うち 新規	うち 新規	うち 新規
浜田キャンパス	1 0	1 0	1 0	1 0	0 0	0 0	0 0	0 0
出雲キャンパス	0 0	0 0	0 0	0 0	0 0	0 0	0 0	0 0
松江キャンパス	0 0	0 0	0 0	0 0	0 0	0 0	0 0	0 0
計	1 0	1 0	1 0	1 0	0 0	0 0	0 0	0 0
補給金額 (3キャンパス計)	15	18	19	20	0	0	0	0

卒業生会 会員数・予算規模の推移

■ 卒業生会の会員数等

(単位：人/千円)

区分		H19年度	H20年度	H21年度	H22年度	H23年度	H24年度	H25年度	H26年度	H27年度	H28年度
浜田 (名称：海夕会)	会員数	809	1,018	1,241	1,427	1,665	1,899	2,129	2,364	2,609	2,846
	予算規模	6,166	7,008	6,689	6,417	5,804	6,812	8,016	9,513	10,093	100,290
出雲 (名称：つわぶき会)	会員数	1,166	1,292	1,416	1,534	1,658	1,826	1,953	2,077	2,123	2,223
	予算規模	—	—	—	—	—	—	—	—	—	—
松江 (名称：松苑会)	会員数	8,254	8,419	8,528	8,579	8,673	8,787	8,890	8,942	9,185	9,435
	予算規模	24,979	18,974	15,433	14,784	13,044	12,350	12,855	11,975	14,239	13,842

島根県立大学未来ゆめ基金 寄附申込実績

(単位:円、件)

		2012年度	2013年度	2014年度	2015年度	累計
キャンパス指定	金額	2,687,000	3,763,685	2,676,450	2,113,410	11,240,545
	浜田キャンパス	575,000	550,685	1,701,450	500,000	3,327,135
	出雲キャンパス	225,000	2,195,000	275,000	490,000	3,185,000
	松江キャンパス	90,000	35,000	160,000	105,000	390,000
	複数キャンパス指定	0	0	0	70,000	70,000
	指定なし	1,797,000	983,000	540,000	948,410	4,268,410
個人		29	23	15	55	122
団体		29	23	15	52	119
件数		120	123	108	107	458
寄附者住所(内訳)	県内	84	75	62	85	306
	松江市	29	23	15	39	106
	浜田市	13	16	11	19	59
	出雲市	17	18	17	20	72
	益田市	4	1	3	3	11
	大田市	1	0	1	1	3
	安来市	1	0	2	0	3
	江津市	2	4	1	0	7
	雲南市	2	3	1	0	6
	奥出雲町	3	2	3	1	9
	飯南町	1	0	1	0	2
	川本町	0	0	0	0	0
	美郷町	0	0	0	0	0
	邑南町	3	3	1	1	8
	津和野町	3	1	3	1	8
	吉賀町	2	1	1	0	4
	海士町	0	1	1	0	2
	西ノ島町	1	0	1	0	2
	知夫村	0	0	0	0	0
	隠岐の島町	2	2	0	0	4
県外	36	48	46	22	152	

科学研究費補助金・助成金の申請・採択状況

		2014				2015				2016			
		浜田	出雲	松江	計	浜田	出雲	松江	計	浜田	出雲	松江	計
応募件数	新規	21	17	14	62	16	15	6	37	21	11	4	36
	継続	14	5		19	15	7	1	23	10	10	3	23
	計	35	22	14	71	31	22	7	60	31	21	7	59
採択件数	新規	6	4	1	11	1	5	2	8	1	4	1	6
	継続	14	6	1	21	13	7	1	21	11	11	3	25
	計	20	10	2	32	14	12	3	29	12	15	4	31
新規採択率 (四平均)		28.6%	23.5%	7.1%	21.2% (26.9%)	6.3%	33.3%	33.3%	21.6% (23.6%)	4.8%	36.4%	25.0%	16.7%
採択率(新規+継続) (四平均)		57.1%	45.5%	14.3%	45.1%	45.2%	54.5%	42.9%	43.5%	38.7%	71.4%	57.1%	62.5%

	研究種別	2014				2015				2016			
		件数	金額(千円)			件数	金額(千円)			件数	金額(千円)		
			直接費	間接費	計		直接費	間接費	計		直接費	間接費	計
浜田 キャンパス	特別推進研究				0				0				0
	基礎研究(A)				0				0				0
	基礎研究(B)	1	6,800	2,040	8,840	1	6,000	1,800	7,800				0
	基礎研究(C)	4	9,800	2,940	12,740	4	9,700	2,910	12,610	2	3,500	1,050	4,550
	基礎研究(G)	7	7,500	2,250	9,750	5	4,800	1,440	6,240	6	4,300	1,290	5,590
	挑戦的萌芽				0				0				0
	若手研究(A)				0				0				0
	若手研究(B)	6	3,900	1,170	5,070	4	2,400	720	3,120	1	500	150	650
	大学院生支援	1	1,100	330	1,430				0				0
	奨励金				0				0				0
	中断中	1			0				0	3			0
小計	20	29,100	8,730	37,830	14	22,900	6,870	29,770	12	8,300	2,490	10,790	
出雲 キャンパス	特別推進研究				0				0				0
	基礎研究(A)				0				0				0
	基礎研究(B)				0				0				0
	基礎研究(C)	4	2,900	870	3,770	7	5,000	1,500	6,500	9	8,900	2,670	11,570
	基礎研究(G)	3	1,500	450	1,950	1	500	150	650	1	500	150	650
	挑戦的萌芽				0				0				0
	若手研究(A)				0				0				0
	若手研究(B)	3	1,800	540	2,340	1	400	120	520	5	1,500	450	1,950
	大学院生支援				0				0				0
	奨励金				0	1			0				0
	中断中				0	2			0				0
小計	10	6,200	1,860	8,060	12	5,900	1,770	7,670	15	10,900	3,270	14,170	
松江 キャンパス	特別推進研究				0				0				0
	基礎研究(A)				0				0				0
	基礎研究(B)				0				0				0
	基礎研究(C)				0	2	2,400	720	3,120	3	2,400	720	3,120
	基礎研究(G)				0				0				0
	挑戦的萌芽				0				0				0
	若手研究(A)				0				0				0
	若手研究(B)	1	500	150	650	1	400	120	520				0
	大学院生支援				0				0				0
	奨励金	1			0				0	1			0
	中断中				0				0				0
小計	2	500	150	650	3	2,800	840	3,640	4	2,400	720	3,120	
合計	32	35,800	10,740	46,540	29	31,600	9,480	41,080	31	21,600	6,480	28,080	

※浜田C若手B2014の延長欄を削除し、種目間わずの延長・中断欄を新設。科研費件数にはカウントするが、延長分の金額は前年度分とダブルカウントになるので0とする。中断分も、※学外分担者に配分する前の総額。なお、分担者として外部から獲得した分は含まない。

G P (Good Practice) 等 採択状況

年度	GP等の名称	金額(千円)	採択期間	
浜田 キャンパス	2007	北東アジアにおける英語使用環境の構築	44,615	2007~2009
		新たな社会的ニーズに対応した学生支援プログラム	73,710	2007~2010
		計 2 件	118,325	
	2009	情報教育におけるステップ式学習プログラム	35,843	2009~2011
			計 1 件	35,843
	2010	学修と就業の一貫性を構築するキャリア教育	85,795	2010~2014
		計 1 件	85,795	
2012	産業界との連携による中国・四国地域人材育成事業 (18大学連携、代表校：島根大学)	31,635	2012~2014	
		計 1 件	31,635	
出雲 キャンパス	2007	地域を基盤とする看護教育への変革	51,941	2007~2009
		地域に広がる新しい看護ニーズに応える教育	31,456	2007~2009
		計 2 件	83,397	
	2008	eポートフォリオによる自己教育力の育成	38,812	2008~2010
		計 1 件	38,812	
松江 キャンパス	2007	周産期からの子育て支援拡充に向けた専門職再教育プログラムの開発	43,013	2007~2009
			計 1 件	43,013
	2009	おはなしレストランはじまるよ!	49,892	2009~2011
	計 1 件	49,892		
共通	2012	大学と地域を結ぶ大学間連携ソーシャルラーニング (5大学連携、代表校：島根大学)	73,777	2012~2016
			計 1 件	73,777
	2013	地域と大学の共育・共創・共生に向けた縁結びプラットフォーム	280,175	2013~2017
	計 1 件	280,175		
年度 計	2007	計 5 件	244,735	
	2008	計 1 件	38,812	
	2009	計 2 件	85,735	
	2010	計 1 件	124,547	
	2012	計 2 件	105,412	
	2013	計 1 件	280,175	

※2012「大学と地域を結ぶ大学間連携ソーシャルラーニング」及び2013「地域と大学の共育・共創、共生に向けた縁結びプラットフォーム」については予定額

研究機関や自治体等との連携による受託研究・事業

2016年5月1日現在

年度	受託研究事業名	金額(千円)	委託元
2007	公共交通GISデータベース整備及び地域間到達時間分析に係る受託	800	中山間地域研究センター
	国土施策創発調査社会実験展開業務	6,195	中山間地域研究センター
	計(2件)	6,995	
2008	社会技術研究開発事業委託(2013年度まで)	1,266	科学技術振興機構(JST)
	北東アジアにおける『食の安全』拠点構築に関する調査研究	1,050	浜田市
	計(2件)	2,316	
2009	社会技術研究開発事業委託(2013年度まで)	7,157	科学技術振興機構(JST)
	北東アジアにおける『食の安全』拠点構築に関する調査研究	1,000	浜田市
	中山間ふるさと・水と土保全推進事業棚田ワークショップ業務(2010年度まで)	561	浜田県土整備事務所
	計(3件)	8,718	
2010	社会技術研究開発事業委託(2013年度まで)	5,041	科学技術振興機構(JST)
	三江線活性化調査業務委託	1,000	県交通対策課
	中山間ふるさと・水と土保全推進事業棚田ワークショップ業務	589	浜田県土整備事務所
	計(3件)	6,630	
2011	社会技術研究開発事業委託(2013年度まで)	5,041	科学技術振興機構(JST)
	子ども・若者育成支援活動に関する調査・研究	1,700	県青少年家庭課
	浜田港振興研究事業	1,500	浜田市
	計(3件)	12,260	
2012	社会技術研究開発事業委託(2013年度まで)	1,093	科学技術振興機構(JST)
	山陰自動車道建設促進島根県民総決起大会研究発表事業	250	山陰自動車道建設促進期成同盟会事務局江津市
	浜田港振興研究事業	2,500	浜田市
	第三セクター等経営検討事業	105	益田市
	計(4件)	3,948	
2013	社会技術研究開発事業委託(2013年度まで)	101	科学技術振興機構(JST)
	山陰自動車道建設促進島根県民総決起大会研究発表事業	150	山陰自動車道建設促進期成同盟会事務局江津市
	計(2件)	251	
2014	-	0	
2015	-	0	
出雲	平成19年度大池介護予防教室事業	650	出雲市
	平成20年度十六島介護予防教室事業	525	出雲市
	川本町在住高齢者の健康長寿に及ぼすDHA・EPA強化ソーセージの影響を検討する介入試験(2009年度まで)	600	株式会社マルハニチロホールディングス中央研究所
	計(2件)	1,125	
	平成21年度上岡田町介護予防教室事業	525	出雲市
	川本町在住高齢者の健康長寿に及ぼすDHA・EPA強化ソーセージの影響を検討する介入試験(2009年度まで)	900	株式会社マルハニチロホールディングス中央研究所
	計(2件)	1,425	
	平成22年度遥塔地区介護予防教室事業	525	出雲市
	適切な排泄ケアに向けたサポートシステムの構築(注1)(2011年度まで)	3,119	株式会社タケンバ電機
	平成22年度がんに関する普及啓発・情報提供職員応援事業	2,858	島根県
計(3件)	6,502		

年度	受託研究事業名	金額(千円)	委託元
2011	平成23年度鶴峠地区介護予防教室事業	525	出雲市
	平成23年度児童虐待防止推進研修事業	400	出雲市
	平成23年度がんに関する普及啓発・情報提供職員応援事業	2,775	島根県
	平成23年度がん相談員等資質向上事業	7,000	島根県
	適切な排泄ケアに向けたサポートシステムの構築(注1)(2011年度まで)	3,119	株式会社タケシバ電機
	エゴマ葉減圧マイクロ乾燥粉末の脂質代謝、骨代謝機能におよぼす影響を検討するヒト介入試験	400	株式会社オーサン
	計(6件)	14,219	
2012	平成24年度がん相談員等資質向上事業	7,000	島根県(健康推進課)
	平成24年度荒木地区介護予防教室事業	525	出雲市(高齢者福祉課)
	平成24年度児童虐待防止推進研修事業	400	出雲市(子育て支援課)
	計(3件)	7,925	
2013	平成25年度がん相談員等資質向上事業	7,000	島根県(健康推進課)
	平成25年度杵築地区介護予防教室事業	525	出雲市(高齢者福祉課)
	平成25年度児童虐待防止推進研修事業	400	出雲市(子育て支援課)
	計(3件)	7,925	
2014	平成26年度日御碕地区介護予防教室事業	540	出雲市(高齢者福祉課)
	平成26年度児童虐待防止推進研修事業	400	出雲市(子育て支援課)
	平成26年度島根県委託実習指導者フォローアップ研修事業	106	島根県(医療政策課)
	平成26年度島根県委託看護教員継続研修事業	1,149	島根県(医療政策課)
	H26島根県認定看護師教育機関開設準備事業	3,500	島根県(医療政策課)
	計(5件)	5,695	
2015	平成27年度国富地区介護予防教室事業	540	出雲市(高齢者福祉課)
	平成27年度児童虐待防止推進研修事業	400	出雲市(子育て支援課)
	平成27年度島根県委託実習指導者養成講習会実施事業	2,753	島根県(医療政策課)
	平成27年度島根県委託看護教員継続研修事業	1,293	島根県(医療政策課)
	H27島根県認定看護師教育機関開設準備事業	12,441	島根県(医療政策課)
	平成27年度健康寿命延伸産業創出推進事業(島根式認知症予防システムビジネス展開事業)	3,586	公益財団法人しまね産業振興財団
	計(6件)	21,013	
2007	-	0	
2008	-	0	
2009	低利用林産資源の有効活用～竹飼料給与による牛肉の食味成分への影響～	194	島根県中山間地域研究センター
2010	飼料米給与肉牛の官能評価(2011年度まで)	548	島根県畜産技術センター
2011	飼料米給与肉牛の官能評価(2011年度まで)	560	島根県畜産技術センター
2012	-	0	
2013	飼料米を活用した『しまね和牛』肥育牛の出荷月齢早期化にかかる牛肉品質の評価	500	島根県畜産技術センター
	美味しさと健康のサイエンス	163	科学技術振興機構(JST)
	計(2件)	663	
2014	試験研究課題「新たな評価基準「保水性」に着目したおいしい「しまね和牛肉」の生産に係る牛肉品質の評価	500	島根県畜産技術センター
2015	「石見銀山吾牛」の生産に係る牛肉品質の評価(牛肉の調理前後の物性調査)	386	島根県農業協同組合石見銀山地区本部
	食育の情報発信に関する研究	484	島根県
	「つや姫」のおいしさの見えるかに係る物性及びテクスチャーを中心とした官能試験	300	島根県
	新たな評価基準「保水性」に着目したおいしい「しまね和牛」の生産に係る牛肉品質の評価(牛肉の保水性と調理前後の物性・組織学的適正との関連調査)	500	島根県畜産技術センター

注1: 受託研究費相当額を現物(医療機器)で給付する。

研究機関や自治体等との連携による共同研究・事業

2016年5月1日現在

年度	共同研究事業名	金額(千円)	共同研究相手方
2007	-	0	
2008	-	0	
2009	-	0	
2010	大学生と浜田市が協働で行う「地域活性化サイト（HP）」の構築	490	浜田市
	「学園と歴史のまち、浜田」づくりのための調査研究	550	
	計(2件)	1,040	
2011	大学生と浜田市が協働で行う「地域活性化サイト」の構築	600	浜田市
	県大生が中核となって進める「『浜田と石見のここがステキ』PR映像」の制作と発信	300	
	浜田市を中心とした（島根県の）人口動態の研究	300	
	「浜田藩及び浜田城址と連携する城下町サミット論」の調査研究	800	
	浜田のことをICTと英語で在日外国人に知らせる	80	
	島根県内のカフェ経営と学生街浜田市でのカフェ展開の可能性について	640	
	学生と浜田市による共創のまちづくり	700	
	アンケート（仮想評価法）による交通サービス水準に対する経済評価	980	
	移動理由別移動者数統計の精緻化を目指して	0	島根県(統計課)
計(9件)	4,400		
2012	浜田市の都市デザインとランドスケープ	910	浜田市
	はまごちの英語版、石見トラベルガイドの継続	160	
	島根あさひ社会復帰促進センターの経済効果の研究	400	
	水産商業施設を中核とした産業振興とまちづくりに関する調査	530	
	計(4件)	2,000	
2013	港町「はまだ」を振興する産業政策	1,000	浜田市
	水産加工業活性化に関する調査	970	
	石見空港に対して地域が期待する要素と、それに対応した空港活用の在り方	606	益田市
	温泉宿泊施設を中核とした産業振興とまちづくりに関する調査	970	
	益田市における経験型観光プランの研究	490	
	匹見ボランティア制度の持続的発展と地域運営体制構築に関する調査・研究	400	
	計(6件)	4,436	

浜田

年度	共同研究事業名	金額(千円)	共同研究相手方	
浜田	中心商店街活性化による地域商業の振興	600	浜田市	
	浜田の「食」を取り戻せ！ 浜田「知られざる食」の魅力ー地元の食を再考（再興）する脱・大量生産体制の「まち弁」プロジェクトー	700		
	浜田市商店街(朝日町、紺屋町、新町)振興の総合的調査・研究	610		
	災害時に利用可能な情報通信技術の調査とデモンストレーション	929	益田市	
	石見空港におけるビジネス客獲得にむけたモビリティ・マネジメントの提案	316		
	計(5件)	3,155		
	2015	石見トラベルガイドの継続	150	浜田市
		大学生とコラボした水産加工製品の開発 ～大学文系学部が中小企業の製品開発に果たす役割とは～	950	
		浜田市の観光イメージ調査	380	
		地元の食を再考する「まち弁」企画ーイカを活用した付加価値創造ー	570	
中山間地域等における人口推移に基づく地域活性化策についての調査研究		1,000		
浜田の特産品、地産地消、温泉観光(含む合宿所観光)に基づく浜田市の中山間地域の活性化計画		450	益田市	
石見空港の観光利用客のニーズに対応した二次交通の提案		387		
少子高齢化時代の益田市の若者の転出抑制策と少子化対策		500		
益田市における体験教育旅行受け入れによる交流人口拡大		430		
計(10件)		4,817		
出雲	2007	0		
	2008	0		
	2009	0		
	2010	0		
	2011	98	鳥根県農業技術センター 鳥根県立こころの医療センター	
	2012	85	鳥根県農業技術センター 鳥根県立こころの医療センター	
	2013	0		
	2014	0		
	2015	2,675	鳥根県立大学出雲キャンパス支援ネットワーク	
松江	2007	383	鳥根県畜産技術センター	
	2008	0	鳥根県産業技術センター	
	2009	0		
	2010	0		
	2011	600	浜田市	
	2012	0		
	2013	0		
	2014	90	浜田市	
2015	593	益田市		

注1：契約に基づき本学が購入して相手方が支出を行った額。本学の会計を通してはいない。
注2：経費は、必要分をそれぞれが負担することとしたため、契約額という形での記載はできない。

旧NEAR財団（旧北東アジア地域学術交流財団）寄付金事業

2016年5月1日現在

1. 共同プロジェクト研究助成事業

	採択年度	研究テーマ	総額 (千円)	期間
浜田	2005	知識基盤型社会における「21世紀型大学教育・研究ネットワークシステム」の構築における基盤的研究	6,000	2005-2007
		地域政策論の発展への視座と方法 ー2030年・島根の地域戦略ビジョンー	6,000	2005-2007
			12,000	
浜田	2006	島根あさひ社会復帰促進センターと地域との共生 ーPFI事業のモニタリングを目指してー	6,000	2006-2008
		中国における地方自治と地方行政改革に関する調査研究 ー広西省の「村民委員会」と北京市の「大社区」を中心に	4,180	2006-2007
			10,180	
浜田	2007	北東アジア地域における「北東アジア研究」の現状と課題 ー「超域」概念による独自の北東アジア研究を目指してー	4,000	2007-2008
		北東アジアにおける「読み換え」の可能性 ー日・中・韓「伝統」知識人をめぐる比較研究ー	4,000	2007-2008
			8,000	
	2008	中止		
浜田	2009	「単位」人から「社区」人へ ー中国都市部における「社区」アイデンティティの創出と住民自治のあり方ー	4,000	2009-2010
		北東アジアにおける社会経済的課題の共有化 ー市民レベルでの協力関係の構築に向かってー	4,000	2009-2010
			8,000	
出雲	2010	学生の意志ある学びを育てるeポートフォリオ活用と大学の教育力向上	4,000	2010-2011
			4,000	
浜田	2012	北東アジアの中間接環地域に見える北東アジア的超越性の比較研究: 延边朝鮮族自治州と韓国済州島	3,900	2012-2013
		「北京コンセンサス」と日中関係の行方ー北東アジアにおける国際秩序の変化をめぐって	3,800	2012-2013
		高根県の若者の人口移動と就業構造に関する研究	2,010	2012-2013
			9,710	
松江	2013	地域資源と協同的体験を保育教育課程に生かす「ふるさと教育」の研究ー島根県益田市モデルー	3,900	2013-2014
			3,900	
浜田	2014	中国の台頭と北東アジア地域秩序の変動ー中国国内統治との共振性に着目してー	3,998	2014-2015
		近代東アジアにおける社会民主主義の展開	3,650	2014-2015
			7,658	
浜田	2015	北東アジア国際関係における「心の問題」	4,000	2015-2016
			4,000	
浜田	2016	中国の「周辺外交」の展開と日中関係の再構築ー北東アジア地域秩序の構造変動の文脈のなかでー	4,000	2016-2017
			4,000	
合 計			71,448	

2. 学術図書出版助成事業

	年度	出版書籍名	金額 (千円)	期間
浜田	2007	「満洲」経験の社会学 植民地の記憶のかたち	500	2007
			500	
浜田	2008	PFI刑務所の新しい試み 一島根あさひ社会復帰促進センターの挑戦と課題-	1,200	2008
			1,200	
	2009	申請なし		
			0	
浜田	2010	議員条例集覧-新規政策条例編-	1,000	2010
			1,000	
浜田	2011	大学生がつくる額山街道ガイドブック	1,000	2011
松江		過疎地域における地域福祉政策-離島・中山間地域における高齢者・障害者の地域自立と支援システムの形成に関する研究	1,000	2011
			2,000	
浜田	2012	In the Heart of Mongolia. 100th Anniversary of W.Kotwicz's Expedition to Mongolia in 1912(Selected Source Material and Study)	826	2012
			826	
松江	2013	日本語心象意味論	1,000	2013
			1,000	
浜田	2014	済州、モンゴルと出会う	1,000	2014
			1,000	
	2015	申請なし		
浜田	2016	発展途上国の通貨統合	1,000	2016
松江		つくられた「少女」-懲罰としての「病」と「死」	1,000	2016
			2,000	
合 計			9,526	

3. 外国人研究者等招へい助成事業

	年度	招へいした研究員等	金額 (千円)	期間
	2007	申請なし		
浜田	2008	北東アジア地域自治体連合事務総長 李 海斗	197	2008
	2009 ~2011	申請なし		
浜田	2012	ライハンスレン・アルタンザヤ	486	2012
	2013 ~2014	申請なし		
浜田	2015	内蒙古社会科学院歴史研究所研究員 全榮 (QUANRONG/ちゅあんろん)	462	2015
浜田	2016	金 映根 (Kim Young-Gaun) 高麗大学校文科大学GLOBAL日本研究院 副教授	477	2016
合 計			1,622	

4. 地域貢献プロジェクト助成事業

	年度	プロジェクトの名称	金額 (千円)	期間
浜田	2008	島根県地域における地域と大学との連携による地域づくりのあり方を探るフォーラム	800	2008
		西周(にしあまね)と津和野	800	2008
		石見地域文化研究プロジェクト～映像・演劇・神楽、その制作と鑑賞の展開～	800	2008
		日本海をめぐる浜田市と北東アジア地域の交流に関する調査研究	600	2008
			3,000	
浜田	2009	浜田市・市民・大学院修士生・研究センターの協働による北東アジアにおける食の安全に関する調査・研究	800	2009
		世代を超えて受け継ぐ西周の意義	800	2009
			1,600	
浜田	2010	産学官連携による石見の中国人向け観光誘致プラン	800	2010
		島根地域活性化支援と大学一地域におけるインキュベーターとしての大学一	800	2010
		津和野の西周 アジアの西周	800	2010
出雲		出雲市と共同事業による「家庭教育サポーター」養成研修の実施と評価	800	2010
		地域を基盤とする老年看護教育の評価	800	2010
松江		しまね子育て支援専門職ネットワーク構築に向けた領域横断的カンファレンス・プロジェクト	800	2010
			4,800	
浜田	2011	石見地域における地域政策課題の整理と探求	600	2011
		西周を起点とした「知のホットスポット・ネットワーク」づくり	800	2011
出雲		地域を基盤とする老年看護教育プログラムづくり	800	2011
松江		松江免一保育専門職育成のための「表現とコミュニケーション」ワークショップ・プログラムの開発	800	2011
		未利用果実を用いた西条ガキ熟柿の生産と利用	800	2011
			3,800	
浜田	2012	島根から発信する西周の魅力	720	2012
		地域を基盤とする老年看護教育プログラムのモニタリング	524	2012
出雲		発達障害をもつ子どものためのサマープログラムのシステムの構築	571	2012
		文化資源学的着想の普及と検証のための『のんびり聖』写真展—山陰の「小さな文化」を楽しむ—の開催	720	2012
松江		「古事記」出雲神話の新しい翻訳(現代語訳・英語訳)をめざす開発的研究	645	2012
		大学、行政、地域の連携による、青年層への食育プログラムの開発	720	2012
			3,900	
浜田	2013	分かち合う西周の意義	640	2013
		園芸アクティビティを通して地域一帯がい者一学びの場をつなぐプロジェクト	760	2013
出雲		発達障害をもつ子どものためのサマープログラムのシステムの構築	720	2013
		地域を基盤とする老年看護教育プログラムのモニタリングからの教材作成	720	2013
松江		「古事記」出雲神話の新しい翻訳(現代語訳・英語訳)をめざす開発的研究	570	2013
		西条ガキ熟柿ピュール商業化生産のための温度管理技術の開発	560	2013
		島根県の民話資料の保存と整理	650	2013
		大学、行政、地域の連携による、青年層への食育プログラムの開発	570	2013
			5,190	
浜田	2014	石見トラベル・ガイド	621	2014
		園芸アクティビティを通して地域一帯がい者一学びの場をつなぐプロジェクト	714	2014
出雲		発達障害をもつ子どもと家族のためのサマープログラムのシステムの構築	720	2014
		西条ガキ冷凍熟柿および冷凍ドライ熟柿生産技術の開発	713	2014
松江		しまね和牛を利用した高齢者向けの食肉開発～理化学分析による検討～	800	2014
		島根県の民話資料の保存と整理	774	2014
			4,342	
松江	2015	西条ガキ熟柿ピュールを用いた食品の開発	622	2015
		島根県産米の特性分析 ～理化学分析による検討～	800	2015
		浜田市高齢者健康栄養調査	800	2015
		島根県川本町におけるインクルーシブ相談支援プロジェクト	800	2015
			3,022	
松江	2016	西条ガキ熟柿ピュールを用いたドレッシングの開発	553	2016
		地域資源と協同的体験を保育教育課程に生かす「ふるさと教育」の研究 —島根県益田市モデルWebシーズマップの修正開発—	800	2016
			1,353	
合 計			31,007	

しまね地域共育・共創研究助成金採択一覧

2016年5月1日現在

(1) 地域活動経費

	年度	研究代表者	研究テーマ	採択額(千円)
浜田	2013	松田善臣	学生が作る学生のための公共交通の利用促進を目的とした情報誌の制作	120
	2014	川中淳子	地域のリソースを活かしたこころの支援	120
		西藤真一	バス大学線における移動ニーズに関する調査	119.8
		林秀司	島根県における日本型直接支払制度の有効性の探求	100
		林裕明	島根県における地域課題と国際化の現状について	120
		ヘネベリー・スティーヴン	石見アクティブライフの提案 —若者の地域満足度向上を目指して—	120
		松田善臣	学生の公共交通利用促進を目的とした情報誌の制作	120
	2014	光延忠彦	島根県内における日常生活情報の発信に関する効果的方法の模索—中山間地域における都市部地域と非都市部地域との比較を通じて—	120
		計(7件)		
	2015	川中淳子	地域資源を活かした島根県立大学教職課程履修者の学びの発展と深化	108
		林秀司	島根県石見地方における雇用問題に関する基礎的研究	60
		林秀司	しまね田舎ツーリズム実践者の活動状況に関する基礎的研究	90
		林裕明	島根県における地域課題と国際化の現状について	108
		マニング・クレイグ	リーダーシップの養成	108
		計(3件)		
	2016	—	—	—
	出雲	2013	吾郷ゆかり	A L S等神経難病患者の意思疎通支援事業(コミュニケーション支援事業)のニーズと現状
2014		—	—	—
2015		阿川啓子	看護学生が実践する子どもと高齢者の世代間交流	40
2016		—	—	—
松江	2013	工藤泰子	雲南市吉田町における観光振興	110
		名和田清子	島根県産「つや姫」の生産・販売拡大に向けた取り組み	120
	計(2件)			230
	2014	工藤泰子	学生の視点を活かした観光振興の可能性を探る —雲南市吉田町を事例に—	120
		名和田清子	有機農業推進のための技術開発プロジェクト 将来の島根農業を支える商品づくりプロジェクト	120
		名和田清子	島根県産「つや姫」の生産・販売拡大に向けた取り組み	120
		福井一尊	地域の子どもを取り巻く児童文化財の現状をふまえた保育者養成プログラムの展開	120
		ラング・クリス	島根の伝統工芸の体験と英語による情報発信	80
	計(3件)			560
	2015	工藤泰子	松江市の観光振興に向けた取り組み —地域志向科目における実践—	120
2016	—	—	—	

(2)しまね地域共創基盤研究費

年度	研究代表者	研究テーマ	採択額(千円)	研究グループ 構成員
2013	井上厚史	石州左官の故郷である大田市および江津市の「鏝絵マップ」制作	488	渡辺孝幸 松浦満幸 石橋哲一郎
	豊田知世	「島根県の森林価値の再評価：CO2オフセットビジネスについて」	484	林田吉恵 鄭世桓 李憲
	久保田典男	産業観光の推進による観光振興の可能性	388	
		計(3件)	1,360	
2014	井上厚史	「大学生がつくる“田舎暮らしマニュアル”」の制作	427	樋口和広 上木将道
	久保田典男	温泉を起点とした観光振興の可能性	500	
	金野和弘	シニア世代の労働力を活用した臨時的雇用受給マッチングシステムの構築	498.8	
	西藤真一	石見空港の役割と活用策に関する調査	439.4	潮信次 三澤英忠
	田中恭子	地方大学の地域連携機能の模索	409.785	
	寺田哲志	「高津川と人々の暮らしの繋がりにから探る地域の魅力 - 地域活性化のための基礎的調査1(川の地名調査)」	374	
	豊田知世	「島根県の森林価値の再評価：林業による活性化の道を探る」	498	林田吉恵 李憲 鄭世桓
	藤原真砂	島根石見地方の地域産品(主に食品)の生産者、生産量、販売等の研究	267	寺田哲志 高橋将太 土師正裕
		計(8件)	3,413.985	
2015	生田泰亮	石見地域の伝統的工芸品の認知度向上、販売促進に関する研究	500	
	ケイン・エレナ	高校生の英語学習に対する英語多読の効果	450	江口真理子
	久保田典男	道の駅の経営形態に関する研究	500	
	寺田哲志	「高津川と人々の暮らしの繋がりにから探る地域の魅力 - 地域活性化のための基礎的調査2(高津川と地域の生活に関する聞き取り調査)」	402	
	豊田知世	邑南町における稲作の5次産業化に関する研究	497.84	酒元誠治
	豊田知世	「人の移動の要因に関する基礎調査」	492	
	豊田知世	「島根県の森林価値の再評価：林業による活性化の道を探る」	438.8	林田吉恵 李憲 鄭世桓
	藤原真砂	浜田市、津和野町など石見地方の食の特産品の販路拡大、高付加価値化を目指して 一産品データベース、CASを活用した6次産業化の可能性を探る一	1,169	赤浦和之 久佐教史 久保睦夫 山川俊二 玉置悦子 大橋美津子
	松田善臣	住民組織による買物弱者支援の可能性と課題	500	西藤真一 藤山浩 小松寿興 上野晃 島根県商工会連合会石見事務所
		計(9件)	4,950	
2016	久保田典男	地域における起業家誘致・育成に関する調査研究	500	
	豊田知世	小さなブランド化の可能性調査：棚田米を事例にして	465.64	酒元誠治
	藤原真砂	石見地方の物流ネットワークの構築と共同化による地域産品振興 -空荷トラックの活用、冷温冷凍・冷温保冷施設の構築、共有および食のブランド化-	997.6	村井重樹 中村克也 福岡克利 郷原 涉 宮田 弘 玉置悦子 大橋美津子
		計(3件)	1,963	

浜田

年度	研究代表者	研究テーマ	採択額(千円)	研究グループ 構成員
2013	松本亥智江	農医連携による限界集落の活性化に関する試み ～島根県出雲市吉野集落の実践を通じて～	470	山下一也 井上千晶 林健司 野津重富
	山下一也	エゴマの化粧品オイルとしての6次産業化の可能性 -邑智郡川本町特産品エゴマオイルの開発-	500	橋本道男 片倉賢紀 Abdullah Al Mamun
	計(2件)		970	
2014	小村智子	ヘルスツーリズムによる地域活性化の可能性 ～島根県邑智郡川本町における事例～	500	山下一也 加藤節司 林秀司 工藤泰子 谷川賢治
	長島玲子	妊娠期から乳児期におけるプレバパ・ママを支える子育てハンドブックの検討	500	井上千晶 多々納愛子 岡本康子 森脇都多江
	松本亥智江	駅前空き店舗を利用した健康教室&まちなか活性プロジェクト -シャッター通りの活性化を目指して-	398	山下一也 井上千晶 林健司
	松本亥智江	農医連携による限界集落の活性化に関する試み ～島根県出雲市吉野集落の実践を通じて～	427	山下一也 井上千晶 林健司 野津重富
	松本亥智江	中山間地域における健康課題に対応する多職種医療人協働教育の実践-多職種医療人協働教育マルシェの開催と地域の健康課題の把握を通して-	444	山下一也 梶谷麻由子 加藤節司
	計(5件)		2,269	
2015	長島玲子	プレバパ・ママ講座の実施と子育てハンドブックの評価	320	井上千晶 多々納愛子 岡本康子 森脇都多江
	林健司	地域住民の健康増進活動を促進する温泉施設の活用と活性化に向けた取り組み～温泉地しまねの特性を活かして～	401	川瀬淑子 山下一也
	松本亥智江	農医連携による限界集落の活性化に関する試み	263.46	
	松本亥智江	中山間地域における健康課題に対応する多職種医療人協働教育の実践	310	
	松本亥智江	ライブオン健康教室開催による地域住民の自主活動支援の可能性	311	
	山下一也	出雲市駅前サテライトキャンパス開設プロジェクト	320	
	計(6件)		1,925.46	
2016	加藤真紀	地域在住高齢者の死生観と終末期療養ニーズ	500.00	伊藤智子 林健司
	松本亥智江	「食の歳時記 ～健康を支える地域特有の食文化の伝承～」	36.5	
	山下一也	島根の地を活かした療養者向けヘルスツーリズムの開発	1,000	石橋照子 長島玲子 松本亥智江 小田美紀子 藤田小矢香 川瀬淑子 林健司 松谷ひろみ 梶谷麻由子 川中淳子 宇原均
	吉川洋子	ケーブルテレビを活用した健康情報サービスの取り組み	500	高橋恵美子 林健司 宇原均 安食里美
計(4件)		2,037		

出雲

年度	研究代表者	研究テーマ	採択額(千円)	研究グループ 構成員	
松江	2013	山下由紀恵	民話蘇生研究-「島根県美濃郡匹見町昔話集稿・道川地区」の復刻と再生-	500	
		赤浦和之	西条ガキ熟柿ビューレの省力化生産技術の開発	500	
		岩田英作	大学附属の児童図書専門図書館の調査 —おはなしレストランライブラリーの有効活用に向けて—	395	マユーあき 尾崎智子 内田絢子 岡本千佳子
		籠橋有紀子	しまね和牛肉の食肉加工方法の検討について ～加工材料の検討～	500	川谷真由美
	2014	酒元誠治	国体候補高校生に対する食事調査・栄養診断・栄養指導事業	349	
		福井一尊	山陰の特徴景色を題材とした写真作品による地域文化資源意識の定着に向けて ～島根県・鳥取県全38市町村の今日的姿を絵画的に撮影した作品集の印刷・製本および啓発活動から～	366	
		松浦雄二	『出雲国風土記』の英語研究	427	ラング・クリス 村上桃子 藤岡大拙
		計 (6件)		2,537	
		岩田英作	「読みメン」の実態調査～男性の育児参加の向上をめざして～	481.9	マユーあき 尾崎智子 内田絢子 岡本千佳子
		籠橋有紀子	食肉の特性を生かした調理加工方法の検討	500	安部亜津子
	2015	小玉容子	小学校での「英語読み聞かせ」活動の英語学習に対する効果と、小・中学校における英語多読の導入の方法および効果	491	キッド ダスティン
		松浦雄二	『出雲国風土記』の英訳研究	500	ラング クリス 山村桃子 キッド ダスティン 藤岡大拙
		計 (4件)		1,973	
		岩田英作	島根の民話資料の保存と整理 —ふるさと郷育(教育)への活用に向けて—	488.55	田中登一
	2016	松浦雄二	『出雲国風土記』の英訳研究	500	ラング クリス 山村桃子 キッド ダスティン 藤岡大拙
		計 (2件)		989	

出前講座

■ 出前講座 (2015年度)

キャンパス	開催回数	受講者数	開催場所
浜田キャンパス	7	310	高等学校7
出雲キャンパス	33	1,630	コミュニティー、自治体等
松江キャンパス	2	60	高等学校2
合計			

■ 出前講座 (2014年度)

キャンパス	開催回数	受講者数	開催場所
浜田キャンパス	9	368	高等学校9
出雲キャンパス	33	985	コミュニティー、自治体等
松江キャンパス	3	123	高等学校3
合計	45	1,476	

■ 出前講座 (2013年度)

キャンパス	開催回数	受講者数	開催場所
浜田キャンパス	11	316	高等学校11
出雲キャンパス	15	463	コミュニティー、自治体、病院等
松江キャンパス	7	224	高等学校4
合計	33	1,003	

■ 出前講座 (2012年度)

キャンパス	開催回数	受講者数	開催場所
浜田キャンパス	5	146	高等学校5
出雲キャンパス	29	982	高等学校8、コミセン4、その他
松江キャンパス	12	312	高等学校9
合計	46	1,440	

■ 出前講座 (2011年度)

キャンパス	開催回数	受講者数	開催場所
浜田キャンパス	4	92	自治体1、高等学校3
出雲キャンパス	22	259	コミセン1、高等学校11
松江キャンパス	6	181	高等学校6
合計	32	532	

■ 出前講座 (2010年度)

キャンパス	開催回数	受講者数	開催場所
浜田キャンパス	5	233	自治体2、高等学校4
出雲キャンパス	17	1,170	高等学校15、専門学校2
松江キャンパス	5	185	高等学校5
合計	27	1,588	

■ 出前講座 (2009年度)

キャンパス	開催回数	受講者数	開催場所
浜田キャンパス	8	315	自治体2、高等学校5
出雲キャンパス	9	301	自治体2、高等学校7
松江キャンパス	5	244	高等学校5
合計	17	616	

■ 出前講座 (2008年度)

キャンパス	開催回数	受講者数	開催場所
浜田キャンパス	9	147	自治体5、高等学校4
出雲キャンパス	5	418	高等学校5
松江キャンパス	5	255	高等学校5
合計	14	565	

公開講座 (2016年度予定)

(予定)

■浜田キャンパス

講座名	回数	受講者数	開催場所	備考
「学校では教えてくれない石見の〇〇の世界」 <small>マルマル</small>	5		中講義室3	
「心のふるさと石見を想う～若者たちの熱いキモチ」	3		中講義室3	
「浜田キャンパス国際ターミナル～優先登場のご案内～」	6		中講義室3、多目的演習室	
「石見の経営革新者」	3		大講義室1	
「聴いて得する！大学教員の“ちょっとココだけ”の話」	13		中講義室3、多目的演習室	
合計	30			

■出雲キャンパス

講座名	回数	受講者数	開催場所	備考
心の健康は素敵なコミュニケーションから	1		出雲キャンパス 大講義室	客員教授特別講義 出雲市市民活動支援課 と共催
笑いヨガでみんないきいき	2		社会福祉法人ふぁっと地域交流ホームつどい	出雲市市民活動支援課 と共催
アロマで心と身体のリフレッシュ Part.11	3		出雲キャンパス 215実習室	出雲市市民活動支援課 と共催
プレママと赤ちゃんのためのゆったりヨガ ～マタニティ&育児を楽しみましょう～ 第1回 ベビーマッサージとベビーヨガ	1		出雲キャンパス 107演習室	出雲市市民活動支援課 と共催
プレママと赤ちゃんのためのゆったりヨガ ～マタニティ&育児を楽しみましょう～ 第2回 マタニティ・ヨガ	1		出雲キャンパス 107演習室	出雲市市民活動支援課 と共催
プレパパ・ママ講座 ～体験者や赤ちゃんから学ぼう！妊娠・出産・子育て～	1		地域コミュニティセンター (調整中)	出雲市男女共同参画セ ンターと共催
前向き子育てのための親講座 (グループセッション)	4		出雲キャンパス 215実習室	
模擬患者 (SP) 養成講座	5		出雲キャンパス 215実習室、220～224演習室	しまね模擬患者の会と 共催
【以下、サテライトキャンパス公開講座 「いずも健康市民大学」前期課程】				
第1回 インド仏跡巡拝と眼鏡寄贈事業	1		出雲キャンパスサテライトキャンパス	
第2回 認知症を知ろう	1		出雲キャンパスサテライトキャンパス	
第3回 認知症の予防と備えⅠ (回想法)	1		出雲キャンパスサテライトキャンパス	
第4回 認知症の予防と備えⅡ (食事と運動)	1		出雲キャンパスサテライトキャンパス	
第5回 直会とは何か？	1		出雲キャンパスサテライトキャンパス	
第6回 楽しく食べて健康長寿	1		出雲キャンパスサテライトキャンパス	
第7回 「いただきます」に込められた感謝の気持ち	1		出雲キャンパスサテライトキャンパス	
第8回 ワークライフバランス	1		出雲キャンパスサテライトキャンパス	
第9回 香道の紹介	1		出雲キャンパスサテライトキャンパス	
第10回 女性のがん：罹患率第1位～増えています！乳がん	1		出雲キャンパスサテライトキャンパス	
第11回 男性のがん：罹患率第2位～増えています！前立腺がん	1		出雲キャンパスサテライトキャンパス	
第12回 がん患者の家族の思い	1		出雲キャンパスサテライトキャンパス	
第13回 がん医療とサポート	1		出雲キャンパスサテライトキャンパス	
第14回 早期発見！！がん検診を受けましょう	1		出雲キャンパスサテライトキャンパス	
第15回 地域支援が地域活性に与える影響	1		出雲キャンパスサテライトキャンパス	
【以下、サテライトキャンパス公開講座 「いずも健康市民大学」後期課程】				
第1回 文化創造の喜び～ラフカディオ・ハーンを活かす世界 動き～	1		出雲キャンパスサテライトキャンパス	
第2回 認知症の正しい理解	1		出雲キャンパスサテライトキャンパス	
第3回 認知症予防最前線	1		出雲キャンパスサテライトキャンパス	
第4回 コミュニケーションに役立つカウンセラー (臨床心理士) の視点	1		出雲キャンパスサテライトキャンパス	

第5回 認知症の症状や対応について	1		出雲キャンパスサテライトキャンパス	
第6回 楽しく食べて健康長寿	1		出雲キャンパスサテライトキャンパス	
第7回 「いただきます」に込められた感謝の気持ち	1		出雲キャンパスサテライトキャンパス	
第8回 真の健康は賜るもの	1		出雲キャンパスサテライトキャンパス	
第9回 コーチングを活用した人間関係づくりⅠ 相手を認める承認のスキル	1		出雲キャンパスサテライトキャンパス	
第10回 コーチングを活用した人間関係づくりⅡ タイプ別の接し方	1		出雲キャンパスサテライトキャンパス	
第11回 男性のがん：罹患率第2位～増えています！前立腺がん	1		出雲キャンパスサテライトキャンパス	
第12回 女性のがん：罹患率第1位～増えています！乳がん	1		出雲キャンパスサテライトキャンパス	
第13回 気軽に薬膳～元気に冬を過ごすための知識～	1		出雲キャンパスサテライトキャンパス	
第14回 中高年のヨガ ゆったりヨガで健康づくり	1		出雲キャンパスサテライトキャンパス	
第15回 方言と文化	1		出雲キャンパスサテライトキャンパス	
【以下、サテライトキャンパス公開講座 「いきかたカフェ」】				
最期のメッセージ	1		出雲キャンパスサテライトキャンパス	
講演会「知っていますか？在宅療養」	1		寿生病院	
お坊さんと話そう！	1		出雲キャンパスサテライトキャンパス	
事例検討「末期がんであったにもかかわらず最後まで独居を 貫き、ご自宅で最期を迎えられた事例」	1		出雲キャンパスサテライトキャンパス	
もし看取る立場になったとき、どうしますか？	1		出雲キャンパスサテライトキャンパス	
認知症患者の介護	1		出雲キャンパスサテライトキャンパス	
あったらいいなあ～こんなメッセージ	1		出雲キャンパスサテライトキャンパス	
家族と最期の時について語ったことがありますか？	1		出雲キャンパスサテライトキャンパス	
大切な存在を亡くしたとき～グリーフケアについて～	1		出雲キャンパスサテライトキャンパス	
未定	1		出雲キャンパスサテライトキャンパス	
家のいない人の死を考える	1		出雲キャンパスサテライトキャンパス	
【サテライトキャンパス公開講座「論語教室」】	12		出雲キャンパスサテライトキャンパス	
シミュレーション研修1「フィジカルアセスメント」	1		出雲キャンパス	
シミュレーション研修2「静脈注射」	1		出雲キャンパス	
シミュレーション研修3「超音波診断技術」	1		出雲キャンパス	
シミュレーション研修5「看護職のための新生児蘇生法 専門」	1		出雲キャンパス	
臨床看護研究計画書立案研修	1		出雲キャンパス	
看護研究支援講座1	1		出雲キャンパス	
看護研究支援講座2	1		出雲キャンパス	
緩和ケア専門研修（認定看護師教育課程公開授業）	1		出雲キャンパス	
学生参加型教育における自己教育力の育成（大学院公開授業）	1		出雲キャンパス	
合計	80			

■松江キャンパス

講座名	回数	受講者数	開催場所	備考
総合文化講座	8		大講義室	まつえ市民大学連携講座
大人のための源氏物語—夕霧の恋を読む—	6		体育館研修室	まつえ市民大学連携講座
—出雲国風土記の語る—古代出雲人（びと）の信仰世界	5		体育館研修室	まつえ市民大学連携講座
椿の道読書会	9		図書館第1グループ閲覧室	
インターネットを使った効果的な英語学習	3		CALL教室	まつえ市民大学連携講座

学校を卒業した人のための「保育と教育の社会学」	4	図書館第1グループ閲覧室	まつえ市民大学連携講座
英語絵本の音読と「英語多読」に挑戦	4	図書館第1グループ閲覧室	
健康栄養講座：健康とアンチエイジング～華麗な人生をおくるため～	5	臨床栄養実習室	まつえ市民大学連携講座
栄養士のためのステップアップ講座	12	臨床栄養実習室	
山陰民俗学会連携講座：民俗の行方～山陰のフィールドから考える～Part4	4	体育館研修室	まつえ市民大学連携講座
参加型の実践講座：みんなで楽しむ民族音楽教室～ガムラン演奏に挑戦～	12	体育館研修室・秋奥ガムラン音楽堂	まつえ市民大学連携講座
案外知っているようで知らない「人」の話3—社会・応用編	3	視聴覚室	まつえ市民大学連携講座
文化資源探求講座：新小泉八雲記念館探訪ツアー	1	小泉八雲記念館	松江ツーリズム研究会連携講座
文化資源探求講座：「石見銀山と縄文の埋没林」を訪ねる	1	大田市周辺	松江ツーリズム研究会連携講座
鳥根県産農畜産物を用いた食品の生産および加工の実践	3	臨床栄養実習室・栄養学食品実験室	履修証明プログラム連携講座
合計	80		

公開講座 (2015年度)

(実績)

■ 浜田キャンパス

講座名	回数	受講者数	開催場所	備考
石見に生きる～石見の元氣人が話す	5	169	中講義室3	
税金から見た日本	5	1,056	大講義室1・中講義室2	
世界を旅する	4	86	中講義室3	
大学へ行こう	11	277	中講義室3・多目的演習室	
合計	25	1,588		

■ 出雲キャンパス

講座名	回数	受講者数	開催場所	備考
いきいき生活へのご提案ー骨粗しょう症と腰痛予防のお話ー	2	25	第1回：玉造温泉ゆ～ゆ 第2回：出雲平成温泉	出雲市市民活動支援課との共催（第2回のみ）
模擬患者（SP）養成講座	5	61	215実習室	しまね模擬患者の会と共催
笑いヨガでみんないきいき	2	44	第1回：くすのきプラザ 第2回：オプティマ-xichi	
子そだて・孫そだて 今むかし	1	8	103実習室	出雲市市民活動支援課との共催
アロマで心と身体のリフレッシュ Part.10	3	44	215実習室	
病院ボランティアの心を伝えたい	1	19	217講義室	出雲市市民活動支援課との共催
生活習慣病シリーズ （第1回 慢性腎臓病、第2回 心臓病、第3回 がん）	3	52	217講義室	出雲市市民活動支援課との共催
インフルエンザの予防と対策	1	5	215実習室	出雲市市民活動支援課との共催
在宅介護を助けてくれるものの人々 ～これからは在宅介護を始めるひとのために～	2	18	第1回：上津コミュニティセンター 第2回：今市コミュニティセンター	出雲市市民活動支援課との共催
先輩パパ・ママ＆赤ちゃんに学ぼう！ー初めての妊娠・出産・子育てー	2	79	第1回：いずも子育て支援センター 第2回：川跡コミュニティセンター	出雲市市民活動支援課との共催
子どもの在宅支援を促進する医療ー福祉の連携	1	202	大講義室	
【以下、サテライトキャンパス「健康づくり講座」】				
お口の変化 感じていませんか？おいしく食べよう	1	10	出雲キャンパスサテライトキャンパス	
出してスッキリ腸元氣～美肌健康法～	1	12	出雲キャンパスサテライトキャンパス	
若さを保つ身体づくり～上手にとろうカルシウム～	1	15	出雲キャンパスサテライトキャンパス	
簡単クッキングト～不足しがちな食材（タンパク質、カルシウム）はこうして補う！～	1	16	出雲キャンパス 105実習室（調理室）	
食の知識「ここまで分かった！健康長寿な人の食べ方」	1	9	出雲キャンパスサテライトキャンパス	
がんにならない食べ方（免疫老化を防ぐ）	1	7	出雲キャンパスサテライトキャンパス	
ボケない食べ方	1	8	出雲キャンパスサテライトキャンパス	
【以下、専門職向け公開講座】				
シミュレーション研修1「フィジカルアセスメント」	2	12	215実習室	
シミュレーション研修2「静脈注射」	1	9	215実習室	
シミュレーション研修3「超音波診断技術」	1	6	103演習室	
シミュレーション研修5「看護職のための新生児蘇生法」（専門）	1	2	217講義室	
シミュレーション研修5「看護職のための新生児蘇生法」（アップデート講習コース）	1	24	217講義室	
看護研究支援講座1	1	8	出雲キャンパス	
看護研究支援講座2	1	1	出雲キャンパス	
臨床看護研究計画書立案研修（Aコース）	1	11	217講義室 他	
臨床看護研究計画書立案研修（Bコース）	1	37	217講義室 他	
臨床看護研究指導者研修	1	27	209講義室	
合計	41	771		

■松江キャンパス

講座名	回数	受講者数	開催場所	備考
総合文化講座	8	291	体育館研修室	浜田C講師2名、出雲C講師1名
源氏物語を読む-恋に殉じた青年の話-《結編》	6	335	体育館研修室	
風土記の語る神話・伝説-出雲国風土記を中心に-	5	354	体育館研修室	
椿の道読書会	9	121	図書館グループ閲覧室	まつえ市民大学連携講座
子どもがいる家庭のための英語教育実践講座2015	3	15	第2視聴覚室	
英語絵本の音読を楽しもう	5	14	図書館グループ閲覧室	
～続々～子育て・孫育て世代のための子ども理解講座	3	21	図書館グループ閲覧室	
健康栄養講座：続高齢者の食と健康	7	82	臨床栄養実習室・調理実習室	まつえ市民大学連携講座
栄養士のためのステップアップ講座	16	65	臨床栄養実習室	
山陰民俗学会連携講座：民族の行方～山陰のフィールドから考える～Part3	4	40	体育館研修室	まつえ市民大学連携講座
民族音楽の楽しみ：ガムラン教室	12	73	体育館研修室・秋奥ガムラン音楽堂	まつえ市民大学連携講座
子どもの困った行動に対処する養護・保育のスキルアップ講座： コモンセンス・ペアレンディングス	7	10	視聴覚室	
案外知っているようで知らない「人」の話2	3	55	視聴覚室	
文化資源探求講座①（松江ゴーストツアー：納涼堀川遊覧と小泉八雲【怪談】の夕べ）	1	19	学外（松江市内）	松江ツーリズム研究会連携講座
文化資源探求講座②（「奥出雲のたたら文化」を訪ねる）	1	36	学外（出雲市周辺）	松江ツーリズム研究会連携講座
合計	90	1553		

公開授業等 (2016年度予定)

キャンパス	タイトル	開催日	開催会場	備考
浜田	「イントロダクション～島根の現状と「現代しまね学」の可能性」	2016/4/8	浜田キャンパス 大講義室1	「現代しまね学入門」 井上 厚史 教授
	『自分の強みで生きる～匹見町をフィールドにゼロからの挑戦～』	2016/4/15	浜田キャンパス 大講義室1	「現代しまね学入門」 石橋 留美子氏 (益田市匹見総合支所 まちづくりコーディネーター)
	「地域とともに生きる」	2016/4/22	浜田キャンパス 大講義室1	「現代しまね学入門」 田倉 大輔氏 (浜田市三隅支所 防災自治課 地域振興係 主任主事)
	「地域体験交流イベントがもたらす地域の変化」	2016/5/6	浜田キャンパス 大講義室1	「現代しまね学入門」 伊藤 康文氏 (いわみん実行委員会 代表)
	「NPOとのかかわり方」	2016/5/13	浜田キャンパス 大講義室1	「現代しまね学入門」 豊田 武雄氏 (NPO法人 アンダンテ21理事長)
	地域に暮らす外国人と共に	2016/5/20	浜田キャンパス 大講義室1	「現代しまね学入門」 小寺 真由美氏 (公財)しまね国際センター 交流・研究課長)
	【仮】「地域の高齢者を支える私たちの取り組み」	2016/5/27	浜田キャンパス 大講義室1	「現代しまね学入門」 高田 恭子氏 (NPO法人 陽だまり 副理事長)
	【仮】「創造的過疎時代の到来～地域の課題をニュービジネスに～」	2016/6/3	浜田キャンパス 大講義室1	「現代しまね学入門」 寺本 英仁氏 (邑南町商工観光課 観光振興係長)
	未定	2016/6/10	浜田キャンパス 大講義室1	「現代しまね学入門」 花田 香氏 (NPO法人 浜田おやこ劇場 理事長)
	【仮】「地域に根づく石見神楽」	2016/6/17	浜田キャンパス 大講義室1	「現代しまね学入門」 日高 均氏 (西村神楽社中 代表)
	【仮】「島根県の地域振興について」	2016/6/24	浜田キャンパス 大講義室1	「現代しまね学入門」 嘉本 博行氏 (島根県地域振興部しまね暮らし推進課定住支援グループ)
	【仮】「100年後も住み続けられるくむら>でありたい」	2016/7/1	浜田キャンパス 大講義室1	「現代しまね学入門」 井川 保氏 (NPO法人 エコビレッジかきのきむら 理事長)
	【仮】「刑事施設と地域との連携による再犯防止への取り組み」	2016/7/8	浜田キャンパス 大講義室1	「現代しまね学入門」 (法務省 矯正局)
	【仮】「若者の政治参加ーポリレンジャーを中心に」	2016/7/15	浜田キャンパス 大講義室1	「現代しまね学入門」 毎熊 浩一氏 (島根大学法文学部 准教授)
「まとめと質疑応答」	2016/7/22	浜田キャンパス 大講義室1	「現代しまね学入門」 井上 厚史 教授	
出雲	—	—	—	—
松江	—	—	—	—

公開授業等 (2015年度)

	タイトル	開催日	開催会場	備考
浜田	「イントロダクション～島根の現状と「現代しまね学」の可能性」	2015/4/10	浜田キャンパス 大講義室1	「現代しまね学入門」 井上 厚史 教授
	「地域は学びの場です。さあ、人生の先輩に会いに行こう！」～田舎体験とボランティアによる交流を通して～	2015/4/17	浜田キャンパス 大講義室1	「現代しまね学入門」 石橋 留美子氏 (益田市匹見総合支所 まちづくりコーディネーター)
	「島根県の地域振興について」	2015/4/24	浜田キャンパス 大講義室1	「現代しまね学入門」 今岡 泰治氏 (島根県地域振興部しまね暮らし推進課 課長)
	「地域体験交流イベントがもたらす地域の変化」	2015/5/1	浜田キャンパス 大講義室1	「現代しまね学入門」 伊藤 康文氏 いわみん実行委員会 代表
	「環境系NPOは、大学生の就職先となりえるか？」	2015/5/8	浜田キャンパス 大講義室1	「現代しまね学入門」 豊田 武雄氏 (NPO法人 アンダンテ21理事長)
	地域に暮らす外国人と共に ～多様な文化との共生～	2015/5/15	浜田キャンパス 大講義室1	「現代しまね学入門」 浅野 悦代氏 (公財)しまね国際センター 研修課長
	「創造的過疎時代の到来～地域の課題をニュービジネスに～」	2015/5/22	浜田キャンパス 大講義室1	「現代しまね学入門」 寺本 英仁氏 (邑南町商工観光課 観光振興係長)
	「地域の高齢者を支える私たちの取り組み」	2015/5/29	浜田キャンパス 大講義室1	「現代しまね学入門」 高田 恭子氏 NPO法人 陽だまり 副理事長
	「地域振興における行政の役割と使命」	2015/6/5	浜田キャンパス 大講義室1	「現代しまね学入門」 田倉 大輔氏 (浜田市三隅支所 防災自治課 地域振興係 主任主事)
	「地域に根づく石見神楽」	2015/6/12	浜田キャンパス 大講義室1	「現代しまね学入門」 日高 均氏 (西村神楽社中 代表)
	「100年後も住み続けられるくむら>でありたい」	2015/6/19	浜田キャンパス 大講義室1	「現代しまね学入門」 井川 保氏 (NPO法人 エコビレッジかきのきむら 理事長)
	「暮らし」がテーマのNPO活動～はたひよどりからの発信	2015/6/26	浜田キャンパス 大講義室1	「現代しまね学入門」 梶 慈子氏 (NPO法人 くらしアトリエ 代表理事)
	「<ソーシャル>時代における大学生への期待」	2015/7/3	浜田キャンパス 大講義室1	「現代しまね学入門」 毎熊 浩一氏 (島根大学法文学部 准教授)
	「刑事施設と地域との連携による再犯防止への取り組み」	2015/7/17	浜田キャンパス 大講義室1	「現代しまね学入門」 小川 新二氏 (法務省 矯正局長)
	「まとめと質疑応答」	2015/7/24	浜田キャンパス 大講義室1	「現代しまね学入門」 井上 厚史 教授
出雲	-	-	-	-
松江	-	-	-	-

シンポジウム・講演会等 (2015年度)

キャンパス	タイトル	開催日	開催会場	備考
浜田	総合政策学会講演会 「地域活性化と里山資本主義」	2015/6/25	鳥根立大学 講堂	藤谷 浩介氏 (日本総合 研究所主席研究員)
	総合政策学会第28回特別講演会 「文化財建造物を護(まも)ることの意味」	2015/12/4	鳥根立大学 講堂	岡 信治氏 (公益財団法人 文化財建造物保存技術 協会副参事)
	総合政策学会第29回特別講演会 「エネルギー情勢の変貌と日本の選択」	2016/1/29	鳥根立大学 講堂	高木 雄次氏 (笹川平和 財団 顧問)
	北京大学国際関係学院・鳥根県立大学合同国際シ ンポジウム 『国際秩序をめぐるグローバル・アクター中国の 「学習」と「実践」～外交・内政の共振と歴史の 視点から～』	2016/3/5-6	鳥根県立大学 コンベンションホール 特別会議室	中国・北京大学国際関係 学院
	大学COC事業 平成27年度鳥根県立大学「地(知)の拠点整備事 業」成果報告会『第3回全域フォーラム』	2016/2/16	鳥根県立大学講義・研究棟 大講義室1、中講義室3・4・5	基調講演講師：濱崎一志 氏 (滋賀県立大学 理事・ 副学長 地域共生セン ター長)
出雲	客員教授 特別講義 「生きてゆく力を引き出す在宅緩和ケア」	2015/6/3	出雲キャンパス 大講義室	平原優美氏 (日本訪問看護 財団立あすか山訪問看護 ステーション統括所 長)
	客員教授 特別講義 「障がいのある子どもたちが自分らしい暮らしを 暮らしたい地域で継続できるために」 「障がいのある子どもと家族を地域で支える」	2015/6/10	出雲キャンパス 大講義室	戸枝陽基氏 (NPO法人ふわり 社会福祉法人むそう理 事長) 山本順久氏 (社会福祉法 人創文会ハートピア出雲 施設長)
	客員教授 特別講義 「地域包括ケアにおける津和野共存病院の取り組 み」	2015/6/17	出雲キャンパス 大講義室	須山信夫氏 (医療法人橋 井堂津和野共存病院院 長)
	客員教授 特別講義 「韓国における看護の歴史について」	2015/7/15	出雲キャンパス 大講義室	イ・ピョンスク氏 (啓明 大学校教授)
	児童虐待防止と対応講座【第1回】 親子関係や子育てのあり方を考える	2015/7/19	出雲キャンパス 大講義室	広岡智子 (子ども虐待防 止センター 理事)
	児童虐待防止と対応講座【第2回】 周産期における産み育てやすい環境づくり	2015/9/19	出雲キャンパス 大講義室	榎本真章 (愛媛大学医学 部附属病院総合診療サ ポートセンター長) 福岡紀子 (出雲市健康増 進課母子保健係長)
	児童虐待防止と対応講座【第3回】 ともに進める児童虐待防止のネットワークづくり ～顔の見える関係づくりをめざして～	2015/12/5	出雲キャンパス 217講義室	小村俊美 (小村臨床心理 士事務所 所長)
	大学院開設プレフォーラム 「これからの医療制度について～鳥根の地域医療 はどのように変わっていくか～」	2015/9/19	出雲商工会館 大ホール	森田 朗 (国立社会保 障・人口問題研究所長、 東京大学名誉教授)
松江	客員教授講演会「田植囃子と田植草紙」	2015/7/15	鳥根県立大学短期大学部松江キャン パス 大講義室	田中壘一氏 (鳥根大学名 誉教授)
	客員教授講演会「社会的養護における支援と子育て の知恵」	2015/10/17	鳥根県立大学短期大学部松江キャン パス 大講義室	野口啓示氏 (社会福祉法 人神戸少年の町 (地域小 規模児童養護施設野口 ホーム職員))
	客員教授講演会「英語の学習法」	2015/10/30	鳥根県立大学短期大学部松江キャン パス 大講義室	田尻悟郎氏 (関西大学外 国語学部・大学院外国語 教育学研究科教授)
	客員教授講演会「チーム(多職種)による栄養管理 」、「地域連携」	2015/11/28	鳥根県立大学短期大学部松江キャン パス 大講義室	小松龍史氏 (同志社女子 大学生活科学部・食物栄 養科学科教授)

国際交流協定校等一覧

2016年5月1日現在

区分	国名	大学名 (所在地)	締結年月日 (更新年月日)	主な交流実績			
				年度	交流内容		
中国	中国	北京大学 国際関係学院 (北京市)	2000.10.8 (2005.10.8) (2010.7.6)	2002	共同国際シンポジウム (浜田)		
		吉林大學 (吉林大學 東北亜研究院) (吉林省長春市)	2000.10.8 (2007.5.21)	2003~2008	学生派遣 (北京、異文化理解研修)		
				2007, 2011, 2012, 2015	合同国際シンポジウム (浜田)		
				2009	合同国際シンポジウム (北京)		
		華夏大学 (寧夏回族自治区銀川市)	2004.10.11 (2009.11.26)	1997~1999	別任教授、客員教授として滞在研究 (吉林)		
				2004	共同国際シンポジウム (浜田)		
		復旦大学 国際問題研究院 (上海市)	2005.6.10 (2010.11.15)	2005~2007, 2009~	華夏大学生訪問団受入 (浜田)		
				2008	講演会 (浜田、理事長)		
				2005, 2008, 2013	合同国際シンポジウム (浜田)		
		中国社会科学院 日本研究所 (北京市)	2007.9.20	2006, 2010, 2015	合同国際シンポジウム (上海)		
				2007	講演会 (北京、宇野学長)		
				2008	合同国際シンポジウム (青島)		
				2009	合同国際シンポジウム (大邱)		
		中央民族大学 (北京市)	2010.11.9	2010	合同国際シンポジウム (浜田)		
				2011~	交換留学生の受入、派遣		
		東北師範大学東亜文明研究中心 (吉林省長春市)	2013.9.19	2013	合同国際シンポジウム (長春)		
		安徽財経大学 (安徽省蚌埠市)	2015.4.28	2014~	合同国際シンポジウム (浜田)		
		華僑大学 (福建省泉州市)	2015.11.12	2014~	短期語学研修受入 (浜田)		
2016~	交換留学生の受入 (浜田)						
韓国	韓国	蔚山大学校(ウルサン) (慶尚南道蔚山広域市)	2001.5.9 (2006.9.28)	2003, 2004, 2006, 2008~	短期語学研修受入 (浜田)		
		慶北道立大学 (慶尚北道醴泉郡)	2001.9.12 (2004.9.22)	2003	共同国際シンポジウム (蔚山)		
				2005~	学生派遣 (蔚山、異文化理解研修)		
				2004	共同国際シンポジウム (蔚山)		
				2005	共同国際シンポジウム (浜田)		
				2011	本学副学長が講演会を開催 (蔚山)		
				2012	蔚山大学校付属USPチェンバーオーケストラ来学 (浜田)		
				2013	異域国際学術シンポジウムにて、養成教授発表 (浜田)		
				2014	交流協定締結20周年記念式典、共同国際シンポジウム (浜田)		
		啓明大学校(ケミョン) (慶尚北道大邱広域市)	2011.6.1	2000, 2001 2003, 2004	短期語学研修受入 (浜田)		
				2002	職員研修受入 (浜田)		
		堆材大学校(ペジエ) (忠清南道大田広域市)	2013.4.26	2003	学生派遣 (龍泉、備後体験プログラム)		
				2008~2010	合同国際シンポジウム (青島、大邱、浜田)		
				2013~	交換留学生の受入		
		大邱韓医大学校(テグハニ) (慶尚北道大邱広域市)	2014.2.4	2013~	短期語学研修参加 (出張)		
				2013~	短期語学研修参加 (出張)		
		アメリカ	アメリカ	ミドルズブリー国際大学 (カリフォルニア州モントレー市)	2000.9.18 (2006.3.17) (2011.3.17)	2001~2015	学生派遣 (モントレー、異文化理解研修)
				カリフォルニア大学バークレー校 (カリフォルニア州バークレー市)	2000.4.1	2003	共同国際シンポジウム (浜田)
セントラル・ワシントン大学 (ワシントン州エレンズバーグ市)	2000.10.8 (2003.10.23) (2012.3.31)			2001, 2002	共同国際シンポジウム (浜田)		
イーストカロライナ大学 (ノースカロライナ州グリーンビル市)	2012.5.7			2003, 2006	講演会 (浜田、スカラビーノ名誉教授)		
ワナチ・パレー・カレッジ (ワシントン州ワナチ市)	2014.3.4			2003	短期留学 (エレンズバーグ)		
ミネソタ州立モアヘッド校	2013.2.16			2013~	協定留学生派遣		
ロシア	ロシア			イルクーツク大学 (イルクーツク州イルクーツク市)	2001.6.13 (2004.6.13) (2007.12.20)	2001~2003 2005~2008	学生派遣 (イルクーツク、異文化理解研修)
				ロシア海洋国立大学 (沿海地方ウラジオストク市)	2010.8.27	2002	ジョイントフォーラム (イルクーツク)
						2003, 2007	ジョイントフォーラム (浜田)
						2006~2008, 2011	短期文化研修受入 (浜田)
						2008~2009	学生交流 (船舶ナジェジダ号浜田港寄港)
タートルスタン共和国科学アカデミー 歴史研究所 (カザン市)	2015.1.23			2009~	学生派遣 (ウラジオストク、異文化理解研修)		
モンゴル	モンゴル	モンゴル国立科学技術大学 (人文学院) (ウランバートル市)	2008.6.26	2009~2010	共同研究会開催 (ウラジオストク、浜田)		
		国立台中科技大学 (台中市)	2014.11.14 (2015.7.17)	2013~	短期文化研修受入 (浜田)		
インド	インド	AIMS	2015.7.7	2015	鳥嶺県海外技術研修員 (ロシア海洋国立大学職員) 受入		
		出 産	アメリカ	シアトル大学 (ワシントン州シアトル市)	1998.7.1	1997~2009	学生派遣 (シアトル、語学・看護学海外研修)
日本	アメリカ			セントラルワシントン大学 (ワシントン州エレンズバーグ市)	1990.6.26 (1995.6) (2000.8) (2012.3.31) (2015.6.1)	2004	講演会 (出張、ウォーカー看護学部長)
		2008	講演会 (出張、デグレシア名誉教授)				
		1990~	学生派遣 (語学研修)				
		1991~2002, 2004~2007	交換教授 (本学からの派遣のみの年度有り)				
日本	アメリカ	セントラルワシントン大学 (ワシントン州エレンズバーグ市)	1990.6.26 (1995.6) (2000.8) (2012.3.31) (2015.6.1)	2003	CWU学長来学講演 (本学開学50周年式典)		
				1991~	本学から奨学金学生派遣 (授業料免除/但し卒業後)		
日本	アメリカ	セントラルワシントン大学 (ワシントン州エレンズバーグ市)	1990.6.26 (1995.6) (2000.8) (2012.3.31) (2015.6.1)	2014	交流25周年記念誌発行		

自治体等連携協定一覧

2015年5月1日現在

区分	自治体・学校	締結年月日 (更新年月日)	主な連携実績	
			年度	連携内容
法人	浜田市	2007. 5. 18	2007～	中学校学習支援事業、浜田市との共同研究等
	松江市	2007. 10. 30	2007～	特別授業、キャンパス見学、模擬授業
	島根県（中山間地域研究センター）	2008. 3. 17	2008～	連携大学院、共同研究（JST委託事業）
	島根大学	2009. 3. 17	2009～	FDセンター合同研修
	出雲市	2009. 10. 8	2009～	新型インフルエンザ対策等
	公益財団法人しまね国際センター	2012. 4. 1	2012～	留学生関連行事等
	益田市	2013. 5. 27	2013～	まちづくり、国際交流、人材育成等
	社会福祉法人島根県社会福祉協議会	2014. 2. 20	2013～	災害ボランティア活動に係る相互連携
	東京オリンピック・パラリンピック競技大会組織委員会	2014. 10. 1	2014～2020. 12	グローバル人材育成など
	大県 学立	浜田	2004. 11. 18	2004～
		2007～		ゼミ開放事業
県立江津高等学校		2007. 6. 1	2007～	各種部活・サークルの学園祭相互参加、ゼミ開放事業
出雲	石見銀山テレビ放送株式会社	2010. 2. 4	2009～	出前講座の番組収録、放送等
	今井書店株式会社	2010. 5. 26	2010～	学生ボランティアマイレージ制度
	島根県（病院局）	2011. 1. 6	2011～	看護連携型ユニフィケーション事業（看護の学習会、患者や家族のケア、看護教育、看護研究に関すること）
	隠岐の島町	2015. 7. 14	2015～	人材育成、共同研究、知識基盤社会の形成など
	公益社団法人 島根県看護協会	2015. 9. 19	2015～	県内看護職の人材育成や生涯教育、保健医療や看護教育に関する施策等
松江	県立松江商業高等学校	2006. 11. 1	2006～	あいさつ運動、総合学習協力、資格検定についての相互交流
	市立湖南中学校			
	市立乃木小学校	2007. 3. 7	2007～	読み聞かせの実践、キャンパス見学、特別授業、昔遊び指導、食育実践指導
	市立幼保園のぎ			
	学校法人大多和学園	2014. 3. 27	2014～	スーパーサイエンスハイスクール事業、教育についての情報交換及び交流
	島根県、県内高等教育機関	2015. 12. 10	2015～	雇用創出及び若者定住（COC+事業）

災害ボランティアへの参加実績(2011-2012)

■2011年度実績

(単位:人)

区 分	活動期間	3キャンパス学生計	浜田C学生	松江C学生	出雲C学生	備考
(1) 「浜田を明るく照らし隊」のボランティア活動						
活動場所: 福島県郡山市 活動内容: 避難所での炊き出し	5月6日(金)~10日(火)	7	7	0	0	
(2) 島根県災害ボランティア隊 (島根県社会福祉協議会主催: 一般県民を対象)						
活動場所: 宮城県石巻市	第2クール 5月16日(月)~20日(金)	12	12	0	0	他職員1
活動内容: がれき撤去、被災家屋の片付け等 ※第1クール・第4クールはいずれも参加者無し	第3クール 5月23日(月)~27日(金)	16	16	0	0	他職員1
	第5クール 6月13日(月)~17日(金)	6	5	0	1	
	第6クール 6月20日(月)~24日(金)	8	8	0	0	
(3) 島根県災害ボランティア隊 (島根県社会福祉協議会主催プランI: 一般県民を対象)						
活動場所: 岩手県陸前高田市	第1クール 8月17日(水)~21日(日)	11	4	2	5	
活動内容: がれき撤去、被災家屋の片付け等	第2クール 8月24日(水)~28日(日)	12	6	3	3	
(4) 島根県災害ボランティア隊(県社協主催プランII: 大学生等を対象) (島根県社会福祉協議会主催プランII: 大学生等を対象)						
活動場所: 岩手県内被災市町(大槌町、釜石市、大船渡市、陸前高田市、住田町ほか)	第1クール 8月17日(水)~23日(火)	11	6	5	0	他職員1
活動内容: 仮設住宅でのサロン活動、子供向け学習支援活動等	第2クール 8月31日(水)~9月6日(火)	24	4	7	13	他職員1
	第3クール 9月14日(水)~20日(火)	26	17	6	3	他職員1
(5) 宮城県南三陸町 「島根県災害ボランティア隊」 (島根県社協主催: 一般県民を対象)						
活動内容: がれき撤去、漁具の整備、被災家屋の片付け等	第1クール 10月12日(水)~16日(日)	4	3	0	1	
	第2クール 10月19日(水)~23日(日)	15	14	1	0	他職員1
(6) 宮城県南三陸町 「島根県災害ボランティア隊」 (島根県社協主催: 一般県民を対象)						
活動内容: がれき撤去、被災家屋の片付け、保健センターの片付け等	第1クール 2月18日(土)~22日(水)	4	4	0	0	
	第2クール 2月24日(金)~28日(火)	8	4	3	1	他職員1
合計		164	110	27	27	

■2012年度実績

(単位:人)

区 分	活動期間	3キャンパス学生計	浜田C学生	松江C学生	出雲C学生	備考
(1) 南三陸町「島根県災害ボランティア隊」 (島根県社会福祉協議会主催: 一般県民を対象)						
活動場所: 宮城県南三陸町	第1クール 6月13日(水)~17日(日)	1	1	0	0	
活動内容: がれき撤去、被災家屋の片付け等	第2クール 6月20日(水)~24日(日)	7	5	2	0	他職員1
(2) 住田町他「島根県災害ボランティア隊」(いわてGINGA-NET) (島根県社会福祉協議会主催: 学生を対象)						
活動場所: 岩手県内被災市町(大槌町、釜石市、大船渡市、陸前高田市、住田町ほか)	第1クール 8月21日(火)~28日(火)	12	4	2	6	他職員2
活動内容: 仮設住宅でのサロン活動、子供向け学習支援活動等	第2クール 9月4日(火)~11日(火)	17	8	1	8	
(3) 福島県南相馬市 「島根県災害ボランティア隊」 (島根県社協主催: 一般県民を対象)						
活動内容: 被災家屋の片付け	11月1日(木)~5日(月)	5	5	0	0	
(4) 宮城県南三陸町 「島根県災害ボランティア隊」 (島根県社協主催: 一般県民を対象)						
活動内容: 漁業支援・がれき撤去、被災家屋の片付け等	第1クール 11月11日(日)~15日(木)	13	13	0	0	
	第2クール 11月17日(土)~21日(水)	13	13	0	0	
合計		68	49	5	14	

災害ボランティアへの参加実績 (2013-2014)

■2013年度実績

(単位:人)

区 分	活動期間	3キャンパス学生計	浜田C学生	松江C学生	出雲C学生	備 考
(1) 南三陸町「島根県災害ボランティア隊」 (島根県社会福祉協議会主催:一般県民を対象)		23	21	2	0	
活動場所:宮城県南三陸町	第1クール 5月22日(水) ~26日(日)	7	6	1	0	
活動内容:がれき撤去、被災家屋の片付け等	第2クール 5月29日(水) ~6月2日(日)	16	15	1	0	
(2) 住田町他「島根県災害ボランティア隊」(いわてGINGA-NET) (島根県社会福祉協議会主催:学生を対象)		14	8	1	5	他 職員1
活動場所:岩手県内被災市町 (大槌町、釜石市、大船渡市、 陸前高田市、住田町ほか)	第1クール 8月20日(火) ~27日(火)	4	2	1	1	
活動内容:仮設住宅でのサロン活動、 子供向け学習支援活動等	第2クール 8月27日(火) ~9月3日(火)	10	6	0	4	他 職員1
(4) 宮城県南三陸町「島根県災害ボランティア隊」 (島根県社会福祉協議会主催:主として高校生を対象 (一般枠も若干あり))		3	1	2	0	
活動内容:農地のがれき撤去	12月21日(土) ~25日(水)	3	1	2	0	
(5) 岩手県陸前高田市、宮城県南三陸町・気仙沼市、福島県福島市「きっかけバス」 (公益社団法人 助けあいジャパン主催:学生を対象)		8	6	2	0	
活動内容:がれき撤去、ITボランティア、 除染プラザ等における学習	2月19日(水) ~22日(土)	8	6	2	0	
(6) 秋・津和野豪雨災害 (県立大学、井上厚史ゼミ)		37	37	0	0	他 職員12
活動内容:泥出し、被災家屋の片付け等	8月3日(土) ~12日(月)	37	37	0	0	他 職員12
(7) 浜田・江津豪雨災害 (県立大学、島根県社会福祉協議会)		18	18	0	0	他 職員14
活動内容:泥出し、被災家屋の片付け等	8月29日(木) ~9月14日(土)	18	18	0	0	他 職員14
合計		103	91	7	5	震災48 大雨55

■2014年度実績

(単位:人)

区 分	活動期間	3キャンパス学生計	浜田C学生	松江C学生	出雲C学生	備 考
(1) 住田町他「島根県災害ボランティア隊」(いわてGINGA-NET) (島根県社会福祉協議会主催:学生を対象)		8	1	1	6	
活動場所:岩手県内被災市町 (大槌町、釜石市、大船渡市、 陸前高田市、ほか)	8月26日(火) ~9月9日(火)	8	1	1	6	
活動内容:マチの復興を描く活動、子どもの 夢を応援する活動、復興支援活動、仲間に出 逢う活動						
(2) 「平成26年8月広島市豪雨被災者支援ボランティアバス」 (島根県社会福祉協議会・浜田市社会福祉協議会共催)		5	5	0	0	他 職員2
活動場所:広島県広島市 (安佐北区、安佐南区)	9月17日(水) ~9月19日(金)	5	5	0	0	他 職員2
活動内容:災害ボランティアセンターから要 請されるボランティア活動(主な活動:泥か き、家財の搬出等)						
合計		13	6	1	6	震災 8 大雨 5

災害ボランティアへの参加実績 (2015)

■2015年度実績

(単位：人)

区 分	活動期間	3キャンパス 学生計	浜田C 学生	松江C 学生	出雲C 学生	備 考
岩手県内「災害(復興支援)ボランティア」 (いわてGINGA-NET)への参加 (学生を対象)		17	5	4	8	
■活動場所:岩手県内被災市町 (大槌町、金石市、大船渡市、 陸前高田市、ほか) ■活動内容:マチの復興を描く活動、子ども の夢を応援する活動、復興支援活動、仲間 に出逢う活動	<夏銀河2015> 第1期 8/19~8/28 第2期 9/2~9/11	6	4	0	2	
	<春銀河2015> 第1期 2/24~2/29 第2期 3/2~3/7	11	1	4	6	

メディアセンター・附属図書館

■閲覧座席

2016年3月31日現在

区分	座席数	備考
浜田	202席	閲覧室180席、グループ学習室18席、デジタルコンテンツ編集室4席、LLSR・研究者用個室は除く（その他ソファ73席）
出雲	98席	閲覧室65席、グループ閲覧室9席、AV・パソコン用13席、スタディルームききょう11席
松江	109席	開架閲覧室61席、グループ閲覧室40席、AVパソコン席8席

■開館時間等

区分		開館時間		休館日
		月曜～金曜	土曜・日曜	
浜田	通常期	9:00～20:00	9:00～17:00	祝祭日(国民の休日)、年末年始、メディアセンター保守点検期間(夏季、春季)、センター入試、その他臨時休館日
	試験期間	9:00～21:00	9:00～17:00	
	休業期	9:00～17:00	13:00～17:00	
出雲	通常期	9:00～20:00	休館	土曜日、日曜日、国民の祝日、毎月末の平日、盆(8/13～8/15)、年末年始(12/28～1/4)、卒業式・修了式(3月第2木曜)、蔵書点検期間中(年度末の平日6日間)
	試験期間	9:00～20:00	休館	
	休業期	9:00～18:00	休館	
松江	通常期	8:45～20:00	休館	土曜日、日曜日、国民の祝日、毎月第4金曜日(図書整理日)夏期(8/13～8/16)、年末年始(12/28～1/4)、その他臨時休館日
	試験期間	8:45～20:00	休館	
	休業期	9:00～17:00	休館	

■蔵書数の推移

区分	2013年度(冊)			2014年度(冊)			2015年度(冊)		
	和書	洋書	計	和書	洋書	計	和書	洋書	計
浜田	169,863	26,873	196,736	166,644	25,860	192,504	171,744	26,716	198,460
出雲	58,437	4,475	62,912	60,323	4,596	64,919	61,852	4,690	66,542
松江	119,527	10,207	129,734	122,256	10,347	132,603	120,294	10,561	130,855
区分	2013年度(タイトル数)			2014年度(タイトル数)			2015年度(タイトル数)		
	和雑誌	洋雑誌	計	和雑誌	洋雑誌	計	和雑誌	洋雑誌	計
浜田	362	210	572	1,222	257	1,479	1,251	258	1,509
出雲	698	88	786	755	104	859	770	103	873
松江	250	27	277	295	22	317	300	32	332

■貸出冊数の推移

区分	2013年度			2014年度			2015年度		
	入館者数	貸出数	学生貸出	入館者数	貸出数	学生貸出	入館者数	貸出数	学生貸出
浜田	81,121	23,555	19,292	82,254	25,401	19,324	81,135	23,517	20,867
出雲	26,939	12,415	9,263	25,106	12,853	10,277	24,470	15,923	13,121
松江	25,984	9,738	7,817	19,095	12,280	10,348	19,601	8,475	6,502

■図書の貸借

区分	2013年度		2014年度		2015年度	
	貸出	借受	貸出	借受	貸出	借受
浜田	89	198	118	187	100	169
出雲	31	7	59	8	63	10
松江	68	101	62	83	73	152

■文献複写

区分	2013年度		2014年度		2015年度	
	受付	依頼	受付	依頼	受付	依頼
浜田	48	332	45	334	50	323
出雲	409	331	698	174	636	190
松江	138	190	111	270	64	203

定期刊行文献

■公立大学法人 島根県立大学

発行部局等名	名称	編集	発行回数 (年)
島根県立大学	広報誌オロリン	島根県立大学	2

■島根県立大学（浜田キャンパス）

発行部局等名	名称	編集	発行回数 (年)
島根県立大学	学報	島根県立大学	2
総合政策学会	総合政策論叢	研究活動・総合政策学会委員会	2
北東アジア地域研究センター	北東アジア研究	北東アジア地域研究センター 編集委員会	1
北東アジア地域研究センター	NEARNews	北東アジア地域研究センター	2
地域連携推進センター	地域連携活動報告書	地域連携推進センター	1
同窓会事務局	海夕会通信	キャリア支援室	1

■島根県立大学（出雲キャンパス）

発行部局等名	名称	編集	発行回数 (年)

■島根県立大学短期大学部（松江キャンパス）

発行部局等名	名称	編集	発行回数 (年)

島根県公立大学法人評価委員会の評価

【評価の方法】

- ①年度評価は、「全体評価」と「項目別評価」により実施。
 - ②「全体評価」は、次に掲げる「項目別評価」の結果を踏まえ、中期計画の進捗状況全体について評価を行う。
 - ③「項目別評価」は、大学法人から提出された業務実績報告書を検証し、年度計画の記載事項ごとに5段階(5～1)で評価するとともに、中期目標項目別にAA～Dの5段階で評価を行う。
- なお、「Ⅱ大学の教育研究等の質の向上」に関する項目については、5段階評価ではなく進捗状況・成果を総合的に評価する。

【中期目標項目】

I 社会情勢の変化に的確に対応した大学づくり (H19～H24:新たな大学構想の確立と実現に向けた取組)
II 大学の教育研究等の質の向上
III 自主的、自律的な組織・運営体制の確立
IV 評価制度の充実及び情報公開の推進
V その他の業務運営に関する重要事項

【中期目標項目別の評価基準】

評価	基準
AA	特筆すべき進捗状況にある (評点平均値4.3～)
A	順調に進んでいる (評点平均値3.5～4.2)
B	概ね順調 (評点平均値2.7～3.4)
C	やや遅れている (評定平均値1.9～2.6)
D	大幅な改善が必要 (評定平均値～1.8)

評点平均値：年度計画各項目を5点満点で評価し、中期目標項目ごとに平均値を算出したもの。

「Ⅱ大学の教育研究等の質の向上」に関する項目を除く

平成一九年度	全体評価		中期目標の達成に向けて順調に進んでいる。		
	中期目標の大項目別評価	評定平均値	評定	顕著な成果・特筆点	今後期待する事項・遅れている点
	①新たな大学構想の確立と実現に向けた取組	4.00	A	・高い志願倍率 県立大学 総合政策学科 5.85倍 短大部出雲 看護学科 3.80倍 短大部松江	・大学院における学生確保が不十分 ・社会人に対する教育環境の整備充実 ・授業評価アンケートを踏まえた、具体的な授業改善への取り組み(FD=ファカルティ・ディベロップメント)
	②自主的、自律的な組織・運営体制の確立	4.09	A	健康栄養学科2.53倍/保育学科3.70倍/総合文化学科2.46倍 ・高い就職率 県立大学:99.5%/短大部出雲:97.2%/短大部松江92.0%	
	③評価制度の構築及び情報公開の推進	3.92	A	・文部科学省補助対象事業 新規5件採択 ・自己財源比率の大幅改善 H19/43.9%(H18/38.0%) ・県中山間センターとの連携大学院協定の締結	
	④その他業務運営に関する重要事項	3.95	A		

平成二〇年度	全体評価		中期目標の達成に向けて順調に進んでいる。		
	中期目標の大項目別評価	評定平均値	評定	顕著な成果・特筆点	今後期待する事項・遅れている点
	①新たな大学構想の確立と実現に向けた取組	4.50	AA	・高い志願倍率 県立大学 総合政策学科 5.35倍 短大部出雲 看護学科 2.43倍 短大部松江	・大学の地域への広報が不十分 ・授業評価アンケートを踏まえた、具体的な授業改善への取り組み(FD=ファカルティ・ディベロップメント)
	②自主的、自律的な組織・運営体制の確立	3.98	A	健康栄養学科3.65倍/保育学科3.38倍/総合文化学科3.01倍 ・高い就職率 県立大学:98.1%/短大部出雲:97.0%/短大部松江90.6%	
	③評価制度の構築及び情報公開の推進	4.00	A	・中山間センターとの共同研究の推進、市民研究員との共同研究助成、公開講座など地域貢献活動が顕著。 ・海外短期語学研修プログラムでは、過去最高の87名が参加した。	
	④その他業務運営に関する重要事項	3.90	A		

平成二一年度	全体評価		中期目標の達成に向けて順調に進んでいる。		
	中期目標の大項目別評価	評定平均値	評定	顕著な成果・特筆点	今後期待する事項・遅れている点
	①新たな大学構想の確立と実現に向けた取組	4.50	AA	・新たな大学構想としての大学憲章の策定 ・高い志願倍率 県立大学 総合政策学科 4.80倍 短大部出雲 看護学科 4.25倍 短大部松江	・高大連携事業のさらなる推進 ・教員の研究成果の積極的な公表 ・北東アジア研究に関する叢書や高度入門書の刊行
	②自主的、自律的な組織・運営体制の確立	4.12	A	健康栄養学科2.45倍/保育学科3.22倍/総合文化学科2.92倍 ・新型インフルエンザ対策本部を設置し、感染予防に努めた ・同窓会と連携し就職活動を支援 ・自治体と連携協力し、公開講座、文化事業への教員の協力、ボランティア活動などを推進した	
	③評価制度の構築及び情報公開の推進	4.07	A		
	④その他業務運営に関する重要事項	4.00	A		

平 成 二 三 年 度	全 体 評 価		中期目標の達成に向けて順調に進んでいる。		
	中期目標の大項目別評価	評定 平均値	評定	顕著な成果・特筆点	今後期待する事項・遅れている点
	①新たな大学構想の確立と実現に向けた取組	5.00	AA	・浜田、松江に各1名専任キャリアアドバイザーを配置 県立大学:96.8%/短大部出雲:97.9%/短大部松江87.8%	・TOEIC受験者の2年次平均スコアの目標が達成されなかった ・浜田キャンパスにおいて教員のFD活動への参加率が低かった ・授業料減免の新制度の開始時期が遅れた
	②自主的、自律的な組織・運営体制の確立	4.02	A	・各種資格免許取得で実績を伸ばした 看護師国家試験合格率 100% 保健師国家試験合格率 100% 助産師国家試験合格率 100%	
	③評価制度の構築及び情報公開の推進	4.00	A	・保育士資格と幼稚園教諭2種免許併有率100% ・同窓会九州支部の設立、開学10周年記念ホームカミングデーを実施するなど、同窓会との連携を強化	
	④その他業務運営に関する重要事項	4.00	A	・新たに海外大学3校と交流協定を結んだ	

平 成 二 三 年 度	全 体 評 価		中期目標の達成に向けて順調に進んでいる。		
	中期目標の大項目別評価	評定 平均値	評定	顕著な成果・特筆点	今後期待する事項・遅れている点
	①新たな大学構想の確立と実現に向けた取組	4.50	AA	・看護学部設置認可及び看護師・保健師学校指定認可を受けた ・北東アジア開発研究科前期日程を除くすべての学部学科で入学定員充足率100%となった	・サテライトキャンパスのあり方具体的検討が行われなかった ・北東アジア超域研究の成果について、原稿集約・出版に至らなかった ・ロシア海洋国立大学との共同研究に向かっている具体的な進展がなかった
	②自主的、自律的な組織・運営体制の確立	4.07	A	・海外企業研修を新たに実施 ・松江キャンパスにて、文科省に採択されたGPの全学的支援を実施し、「おはなしレストラン・ライブラリー」に多くの利用があった	
	③評価制度の構築及び情報公開の推進	4.00	A	・出雲キャンパスにラーニングコモンズを整備	
	④その他業務運営に関する重要事項	4.05	A	・22件の受託・共同研究事業の実施	

平 成 二 四 年 度	全 体 評 価		中期目標の達成に向けて順調に進んでいる。		
	中期目標の大項目別評価	評定 平均値	評定	顕著な成果・特筆点	今後期待する事項・遅れている点
	①新たな大学構想の確立と実現に向けた取組	4.00	A	・出雲キャンパスにて、キャンパスモニター会議、タウンミーティングといった学外意見を聞く機会を多く設定した	・情報セキュリティポリシーの見直し ・浜田キャンパスの地域研究が資格や免許についてつながる仕組みがないか、検討されたい
	②自主的、自律的な組織・運営体制の確立	4.05	A	・浜田キャンパスでは学生のボランティア活動のために、大学負担によるボランティア保険の加入を始めた	
	③評価制度の構築及び情報公開の推進	4.09	A	・松江キャンパスの記念公開講座で多くの参加者があった	
	④その他業務運営に関する重要事項	3.95	A	・カザン大学准教授と共同研究を実施した	

第 一 期 中 期 計 画	全 体 評 価		中期計画を十分に実施している		
	中期目標の大項目別評価	評定 平均値	評定	顕著な成果・特筆点	今後期待する事項・遅れている点
	①新たな大学構想の確立と実現に向けた取組	—	AA	・高い志願倍率の維持 ・大学教育改革プログラム(GP事業)に積極的に取り組み10件の採択となり、事業終了後も独自で事業を継続し自律的な大学運営に努めた	・省資源化の取り組み ・情報セキュリティに関する方針、対策の周知徹底
	②大学の教育研究等の質の向上	—	A	・高い就職率の維持	
	③自主的、自律的な組織・運営体制の確立	—	A	・学生ボランティアを促進する取り組みを実施	
	④評価制度の構築及び情報公開の推進	—	A	・北東アジア研究の拠点として、研究機関との共同研究や学術交流を実施 ・海外研修の派遣先の拡充や、参加学生への助成制度など、留学・研修に参加しやすい環境を整備	
	⑤その他業務運営に関する重要事項	—	A		

平成一二五年度	全体評価		中期目標の達成に向けて順調に進んでいる。		
	中期目標の大項目別評価	評定 平均値	評定	顕著な成果・特筆点	今後期待する事項・遅れている点
	①社会情勢の変化に的確に対応した大学づくり	4.50	AA		
	②自主的、自律的な組織・運営体制の確立	4.00	A	<ul style="list-style-type: none"> ・しまね看護交流センターの設置 ・広報誌「オロリン」の創刊 ・文部科学省「地(知)の拠点整備事業(COC事業)」の採択 ・地域と連携した防犯の取り組み ・栄養士資格取得100%、保育士資格・幼稚園教諭免許併有率100%を達成 ・島根県産品普及のための関連団体と連携した商品開発 ・しまね国際学術シンポジウムの開催 	<ul style="list-style-type: none"> ・情報セキュリティポリシー及び情報格付けに基づいた文書管理 ・図書の外貸出数の伸び悩み ・オーストラリア短期語学研修に学生が複数回参加しやすい環境の整備
	③評価制度の構築及び情報公開の推進	4.00	A		
	④その他業務運営に関する重要事項	4.14	A		

平成二六年度	全体評価		中期目標の達成に向けて順調に進んでいる。		
	中期目標の大項目別評価	評定 平均値	評定	顕著な成果・特筆点	今後期待する事項・遅れている点
	①社会情勢の変化に的確に対応した大学づくり	4.00	A		
	②自主的、自律的な組織・運営体制の確立	4.00	A	<ul style="list-style-type: none"> ・学生募集を中心とした積極的な情報発信 ・「しまね地域共生センター」を設置し地域との連携を強化した。 ・大学独自の制度である「しまね地域マイスター」認定制度の構築準備、「しまね地域共生学入門」の開講準備を進めた ・学生主体の産学共同開発による怪談スイーツを商品化した ・海外の大学との学術交流協定や、共同シンポジウムを開催した。 ・「国際交流センター」を開設し、全キャンパスの国際交流事業の支援体制を整えた。 	<ul style="list-style-type: none"> ・キャリアセンターにおいて、年1回の情報交換や交流促進のための機会を設けることができなかった。 ・『北東アジア創成シリーズ』の執筆計画が達成されなかった。
	③評価制度の構築及び情報公開の推進	4.00	A		
	④その他業務運営に関する重要事項	4.15	A		

平成二七年度	全体評価		中期目標の達成に向けて順調に進んでいる。		
	中期目標の大項目別評価	評定 平均値	評定	顕著な成果・特筆点	今後期待する事項・遅れている点
	①社会情勢の変化に的確に対応した大学づくり	4.00	A	<ul style="list-style-type: none"> ○浜田キャンパス ・地(知)の拠点整備事業(大学COC事業)による地域を担う人材を育成するプログラムを本格スタートさせた。 ・学生サークルが主体となったイベント開催や、ビジネスプランコンテストでの提案など、学生による積極的な地域貢献活動が行われた。 	
	②自主的、自律的な組織・運営体制の確立	4.05	A	<ul style="list-style-type: none"> ・県立大学と留学先双方の学位が取得できるダブルディグリー制度の定着化(韓国・蔚山大学校)、海外研修、留学の派遣、受け入れに努め、グローバル人材の育成を図った。また、新たに海外の5大学と交流協定を結んだ。 ○出雲キャンパス ・四年制大学化後初めての卒業生を輩出し、就職率100%を達成した。 ・平成28年4月に大学院看護学研究科開設した。 ・出雲市駅前サテライトキャンパスを設置し公開講座を行うなど、教育機関として地域のニーズに応え、学習の機会を提供した。 ○松江キャンパス ・社会人学び直しのための「履修証明プログラム」開設の準備を進め、地域課題を解決する専門力養成を図るプログラムを確立した。 ・就職率が98.5%となり、昨年度の97.4%を上回って平成19年の法人化による短大部設置以降、最高の数値となった。 	<ul style="list-style-type: none"> ○浜田キャンパス ・入学者に占める県内出身者の割合や県内就職率については、一定の成果がみられるものの、更なる増加が望まれるため、一層の取り組みを期待する。 ・教員が授業内容を改善し向上させるFDの取組がキャンパスごとに差が生じている。浜田キャンパスでは授業アンケートの回収率が低いことから、学生の授業評価を的確に把握し授業改善に活用されたい。
	③評価制度の構築及び情報公開の推進	4.00	A		
	④その他業務運営に関する重要事項	4.00	A		

認証評価機関(財団法人大学基準協会)の評価

全ての大学は、学校教育法により7年に一度、文部科学大臣が認証した「認証評価機関」である(財)大学基準協会から、大学・短期大学基準に適合しているか認定を受ける必要がある。
島根県立大学・短期大学部ともに、基準に適合していると認定されている。

○島根県立大学に対する評価(平成24年度)

長所として 特筆すべき事項	1 教育内容・方法・成果	・総合政策学部における「4つの履修プログラム」のうち「地域政策プログラム」は、専門的知識だけでなく、行政機関でのインターンシップや地域での社会活動といった実社会での体験を経ることで、行政課題の発見・解決能力を養うものであり、地域のニーズに応じる人材を育成するという総合政策学部の理念・目的に即した取り組みとして評価できる。
	2 学生支援	・奨学金制度が充実しており、多くの学生に利用されている。 ・入学段階から将来を見据えたキャリア形成を図るための「キャリア支援プログラム」や、就活を終えた学生が後輩の就職支援にあたる「学生キャリアサポーター、都市部の合同説明会に参加するための「就活パス」、公務員試験対策の「公僕学舎」といった取り組みにより、毎年高い就職率を確保している。
	3 社会連携・社会貢献	・「地域連携推進センター」により地域連携の推進体制を整え、地元浜田市との包括協定締結、地域交流への積極的な参加や、「市民研究員制度」を導入し、活発に社会連携・社会貢献活動を実施している。 ・「キャンパスマイルージ事業」により、学生の地域貢献活動促進し実績をあげている。
課題	1 教育内容・方法・成果	・研究科において学位授与方針が明示されていないため、策定するとともに社会に対して周知・公表することが望まれる。 ・研究科における教育内容・方法の改善について、組織的なFD活動など恒常的な改善の仕組みが構築されていない。 ・研究科において、学位論文審査基準が明文化されていないため、『大学院便覧』などに明記すること。 ・博士後期課程において、修学年限内に学位を取得できず、課程の修了に必要な単位を取得して退学した後、在籍関係のない状態で学位論文を提出した者に対して「課程博士」として学位を授与しているのは適切ではない。

○島根県立大学短期大学部に対する評価(平成23年度)

長所として 特筆すべき事項	教育内容・方法等	・学生の履修指導や、少人数教育、双方向授業など、きめ細やかな教育方法が評価できる。 ・健康栄養学科、保育学科及び看護学科において多くの卒業生が資格・免許を生かした専門職についている。 ・保健師国家試験及び助産師国家試験の合格率も高い水準を維持している。
	社会貢献	・松江キャンパス公開講座「椿の道アカデミー」は多彩な講座を有し、地域住民に支持されている。 ・絵本の読み聞かせを通じて地域児童や保護者と交流を行う「読み聞かせの実践」科目といった社会貢献に結びつく各種教育内容を充実している。
	財務	・外部資金の獲得に対し組織的・積極的な取り組みを行っていることは高く評価できる。
課題	教育内容・方法等	・健康栄養学科および保健学科では、卒業要件単位数が短期大学設置基準で定められた数を大幅に上回っているため、資格・免許を取得するための単位数を卒業要件にすることについて、見直しが望まれる。 ・健康栄養学科の留年率がやや高く、総合文化学科の卒業判定合格率がやや低くなっており、今後も適切な対応をとり続けることが望まれる。 ・総合文化学科では、1年間に履修登録できる単位数の上限が設定されていないので、単位制度の趣旨を生かした履修がなされるよう改善が望まれる。
	研究活動と研究環境	・教員が大学運営などに関わる時間が増加したため、研究時間の確保に課題を抱えている。
	教員組織	・専任教員の担当授業時間数が看護学科で多く、負担が大きいため見直しを図る必要がある。

外部支援組織の状況

キャンパス	団体名	構成
浜田キャンパス	島根県立大学支援協議会	<p>【行政】 浜田市、益田市、大田市、江津市、川本町、美郷町、邑南町、津和野町、吉賀町の首長、議長及び教育長</p> <p>【高校・PTA】 大田高校、邇摩高校、島根中央高校、矢上高校、江津高校、江津工業高校、浜田高校、浜田商業高校、浜田水産高校、益田高校、益田翔陽高校、吉賀高校津和野高校、石見智翠館高校、キリスト教愛真高校、明誠高校、益田東高校の校長及びPTA会長(ただし、キリスト愛真高校はPTA会長は除く) 浜田市、益田市、大田市、江津市、邑智郡、鹿足郡のPTA連合会会長</p>
	大学を支える会	商工会議所
出雲キャンパス	島根県立大学出雲キャンパス支援ネットワーク	<p>出雲商工会議所 平田商工会議所 出雲商工会 斐川町商工会 JALまね出雲地区本部 JALまね斐川地区本部 出雲市</p>
松江キャンパス	三者連携会議	<p>松江商業高校、松江市立湖南中学校との連携会議</p> <p>松江市立乃木小学校、松江市立幼保園のぎとの連携会議</p>

土 地

■ 島根県立大学（浜田キャンパス）

区分	土地(m ²)	備考
校舎・講堂・体育施設敷地	83,452	
屋外運動場敷地	75,726	
附属研究所敷地	1,360	
寄宿舎施設	12,756	
その他	49,599	

■ 島根県立大学（出雲キャンパス）

区分	土地(m ²)	備考
校舎・講堂・体育施設敷地	33,497	
屋外運動場敷地	7,397	
寄宿舎施設	4,245	
その他	8,955	新駐車場用地含む

■ 島根県立大学短期大学部（松江キャンパス）

区分	土地(m ²)	備考
校舎・講堂・体育施設敷地	29,137	
屋外運動場敷地	2,155	
寄宿舎敷地	1,775	
その他	15,349	

建 物

■ 島根県立大学（浜田キャンパス）

区分	延床面積(m ²)	備考
大学		
本部棟	2,131.60	
講義棟	2,634.62	
講義・研究棟	7,765.13	
学生会館	1,463.61	
文化系クラブハウス	701.85	
講堂	1,983.16	
メディアセンター	4,819.45	
交流センター	1,992.58	
北東アジア地域研究センター	1,942.02	
エネルギーセンター	479.13	
体育館	2,788.94	
体育系クラブハウス1	172.22	
体育系クラブハウス2	344.45	
ゴルフ練習場	134.62	
弓道場	30.77	
その他	731.27	車庫、便所・器具庫、駐車場等
学生寮		
学生寮	4,819.83	
国際交流会館	1,703.22	
その他	378.40	倉庫、ポンプ室、駐輪場、ゴミ置き場等
宿舎		
野原第1教職員宿舎A棟	402.28	
野原第1教職員宿舎B棟	214.90	
野原第1教職員宿舎C棟	214.90	
野原第2教職員宿舎A棟	430.06	
野原第2教職員宿舎B棟	430.06	
野原第3教職員宿舎	657.52	
竹迫教職員宿舎A棟	993.30	
竹迫教職員宿舎B棟	214.90	
竹迫教職員宿舎C棟	214.90	
竹迫教職員宿舎D棟	214.90	
黒川教職員宿舎A棟	370.80	
黒川教職員宿舎B棟	185.40	
学長宿舎	149.98	
その他	220.05	物置、ポンプ室、駐車場、駐輪場等

■島根県立大学（出雲キャンパス）

区分	延床面積(m ²)	備考
大学		
1号館・2号館・3号館	10,403.70	
4号館（含む体育館）	2,021.47	
駐輪場1	92.47	
駐輪場2	77.00	
プロパンボンベ庫	42.16	
ゴミ置場	10.22	
車庫	51.55	
茶室	60.28	
ポンプ庫	13.99	
サークル室・倉庫	48.60	
学生寮		
学生寮	2,318.90	
駐輪場・ポンプ庫・ゴミ置場	38.88	
学生寮倉庫1	44.51	
学生寮倉庫2	32.48	
学生寮倉庫3	17.44	
プロパンボンベ庫	11.61	
宿舎		
小山教職員宿舎1号棟	390.28	
物置・駐輪場	17.00	
プロパンボンベ庫・機械室	12.00	
小山教職員宿舎2号棟	390.28	
物置・駐輪場	17.00	
小山教職員宿舎3号棟	200.22	
物置・駐輪場	9.00	
ゲストハウス		
ゲストハウス	154.50	
車庫・倉庫	21.60	

■島根県立大学短期大学部（松江キャンパス）

区分	延床面積(m ²)	備考
大学		
管理棟	940.71	
大学会館・図書館棟	2,135.51	
大講義室	816.09	
家政科棟（2号館）	4,691.92	
保育科棟（1号館）	1,441.52	
音楽棟	453.74	
車庫	44.81	
サークル室1	74.91	
サークル室2	74.91	
体育館	3,489.07	
部活室	50.93	
倉庫	12.00	
文学科棟（3号館）	3,642.79	
学生寮		
学生寮（紅梅寮）	1,069.70	

連絡先一覧 大学ホームページ (<http://www.u-shimane.ac.jp>)

島根県立大学 (浜田キャンパス)

〒697-0016 島根県浜田市野原町2433-2 TEL : 0855-24-2200 FAX : 0855-24-2208

島根県立大学 (出雲キャンパス)

〒693-8550 島根県出雲市西林木町151 TEL : 0853-20-0200 FAX : 0853-20-0201

島根県立大学短期大学部 (松江キャンパス)

〒690-0044 島根県松江市浜乃木7-24-2 TEL : 0852-26-5525 FAX : 0852-21-8150

【事務組織】

■浜田キャンパス

部局等名	電話	FAX	E-mail
企画調整室	0855-24-2201	0855-24-2208	kikaku@admin.u-shimane.ac.jp
総務課	0855-24-2200	0855-24-2208	c-soumu@admin.u-shimane.ac.jp
財務課	0855-24-2218	0855-24-2208	c-zaimu@admin.u-shimane.ac.jp
教務学生課	0855-24-2213	0855-23-7352	kyoumu@admin.u-shimane.ac.jp (学部) daigakuin@admin.u-shimane.ac.jp (大学院)
地域連携課	0855-24-2396	0855-24-2208	tiiki@admin.u-shimane.ac.jp
国際交流課	0855-25-9063	0855-24-2208	kokusai@admin.u-shimane.ac.jp
図書情報課	0855-24-2204	0855-24-2210	media@admin.u-shimane.ac.jp
アドミッション室	0855-24-2203	0855-23-7352	ac@u-shimane.ac.jp
キャリア支援室	0855-24-2202	0855-23-7352	career@u-shimane.ac.jp

■出雲キャンパス

部局等名	電話	FAX	E-mail
管理課	0853-20-0200	0853-20-0201	www@izm.u-shimane.ac.jp
教務学生課	0853-20-0215	0853-20-0201	kyomu@izm.u-shimane.ac.jp
図書館	0853-20-0202	0853-20-0203	www@izm.u-shimane.ac.jp
しまね看護交流センター	0853-20-0220	0853-20-0227	kango@izm.u-shimane.ac.jp

■松江キャンパス

部局等名	電話	FAX	E-mail
管理課	0852-20-0214	0852-21-8150	tandai-m@matsue.u-shimane.ac.jp
教務学生課	0852-20-0216	0852-21-8150	gakumu@matsue.u-shimane.ac.jp
地域連携課	0852-28-8322	0852-20-0267	chiren@matsue.u-shimane.ac.jp
新学部設置等準備室 (法人本部)	0852-20-0270	0852-21-8150	-
図書館	0852-20-0203	0852-20-0204	library@matsue.u-shimane.ac.jp
しまね地域共生センター	0852-28-8322	0852-20-0267	kyousei@matsue.u-shimane.ac.jp

【全学運営組織】

■浜田キャンパス

部局等名	電話	FAX	E-mail
メディアセンター	0855-24-2204	0855-24-2210	media@admin.u-shimane.ac.jp
アドミッションセンター	0855-24-2203	0855-23-7352	ac@u-shimane.ac.jp
キャリアセンター	0855-24-2202	0855-23-7352	career@u-shimane.ac.jp
FDセンター	0855-24-2200	0855-23-7352	fd@admin.u-shimane.ac.jp
地域連携推進センター	0855-24-2201	0855-24-2208	tiiki@admin.u-shimane.ac.jp
保健管理センター	0855-24-2202	0855-23-7352	-

■出雲キャンパス

部局等名	電話	FAX	E-mail
メディアセンター	0853-20-0202	0853-20-0203	toshokan@izm.u-shimane.ac.jp
アドミッションセンター	0853-20-0215	0853-20-0201	kyomu@izm.u-shimane.ac.jp
キャリアセンター	0853-20-0215	0853-20-0201	kyomu@izm.u-shimane.ac.jp
FDセンター	0853-20-0200	0853-20-0201	www@izm.u-shimane.ac.jp
地域連携推進センター	0853-20-0200	0853-20-0201	kango@izm.u-shimane.ac.jp
保健管理センター	0853-20-0200	0853-20-0201	hoken@izm.u-shimane.ac.jp

■松江キャンパス

部局等名	電話	FAX	E-mail
メディアセンター	0852-20-0203	0852-20-0204	library@matsue.u-shimane.ac.jp
アドミッションセンター	0852-20-0216	0852-21-8150	admission@matsue.u-shimane.ac.jp
キャリアセンター	0852-20-0216	0852-21-8150	career@matsue.u-shimane.ac.jp
FDセンター	0852-26-5525	0852-21-8150	fd@matsue.u-shimane.ac.jp
地域連携推進センター	0852-26-5525	0852-21-8150	enlab@matsue.u-shimane.ac.jp
保健管理センター	0852-20-0217	0852-21-8150	hoken@matsue.u-shimane.ac.jp

【付置研究所】

部局等名	電話	FAX	E-mail
北東アジア地域研究センター	0855-24-2375	0855-24-2383	near-c@u-shimane.ac.jp

