

県央圏域・浜田圏域
県管理河川に関する減災対策協議会
(フォローアップ)

- ・令和3年度までの実施状況
- ・令和4年度の取組予定

項目	1. 想定最大規模降雨に係る洪水浸水想定区域図の作成・周知	
内容	～R3年度取組	(県央圏域) 静間川、三瓶川を作成し、大田市へ提供 (浜田圏域) 八戸川、敬川を作成し、江津市へ提供 三隅川、周布川、浜田川、下府川を作成し、浜田市へ提供
	R4年度予定	(両圏域) 上記以外の県管理河川の洪水浸水想定区域図の作成に着手
取組機関	島根県	

○気候変動により頻発化・激甚化する水災害に対応するため**想定される最大規模の降雨**を前提として、洪水時に浸水が想定される区域（洪水浸水想定区域図）を河川管理者が指定・公表。（平成27年5月の水防法一部改正）

課題

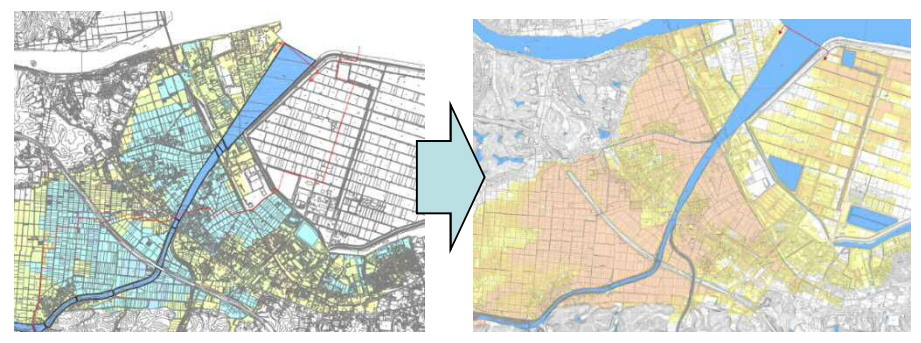
近年、**現在の想定を超える浸水被害が多発**



平成26年8月 避難所2階の浸水
(徳島県)

水防法改正の概要

洪水に係る浸水想定区域について、**想定し得る最大規模の洪水に係る区域**に拡充（現行は、河川整備において基本となる降雨を前提とした区域）



河川整備において基本となる降雨を前提

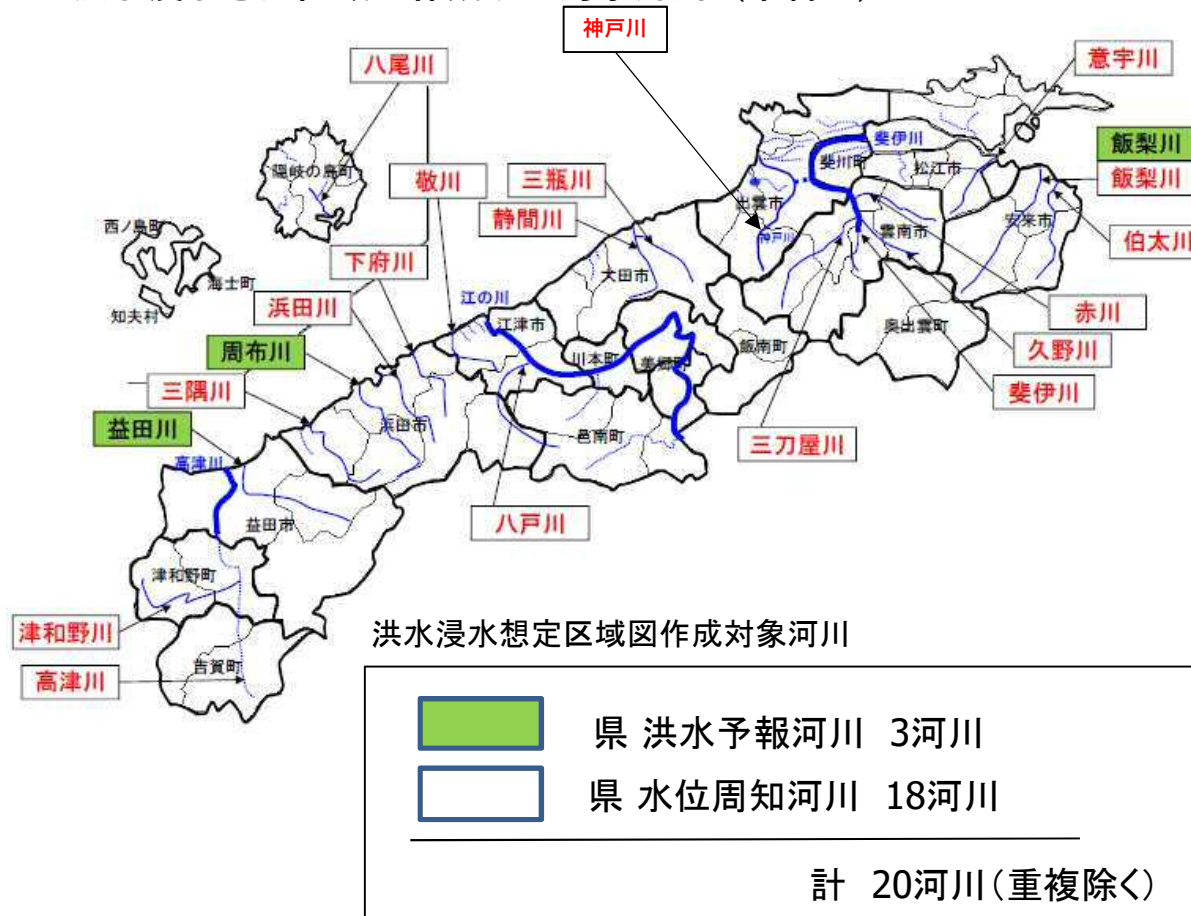
想定し得る最大規模の降雨を前提

例) **意宇川 年確率
(363mm/24時間)**
＜平成19年7月公表＞

**概ね1000年以上の確率
(589mm/24時間)**
＜平成30年5月公表＞

項目	1. 想定最大規模降雨に係る洪水浸水想定区域図の作成・周知	
内容	～R3年度取組	(県央圏域) 静間川、三瓶川を作成し、大田市へ提供 (浜田圏域) 八戸川、敬川を作成し、江津市へ提供 三隅川、周布川、浜田川、下府川を作成し、浜田市へ提供
	R4年度予定	(両圏域) 上記以外の県管理河川の洪水浸水想定区域図作成に着手
取組機関	島根県	

□洪水浸水想定区域を作成する対象河川（県管理）



	対象河川	関係市町村	公表年次
1	意宇川	松江市	H30.5.25
2	飯梨川	安来市	R01.6.28
3	伯太川	安来市	R01.6.28
4	斐伊川	雲南市	H31.4.26
5	赤川	雲南市	H31.4.26
6	三刀屋川	雲南市	H31.4.26
7	久野川	雲南市	H31.4.26
8	神戸川	出雲市	R02.6.23
9	静間川	大田市	H31.4.26
10	三瓶川	大田市	H31.4.26
11	敬川	江津市	H31.2.22
12	八戸川	江津市	R01.10.23
13	浜田川	浜田市	R02.6.23
14	周布川	浜田市	R02.6.23
15	下府川	浜田市	R02.6.23
16	三隅川	浜田市	R02.6.23
17	益田川	益田市	H30.5.25
18	津和野川	津和野町	H30.5.25
19	高津川	吉賀町	H30.5.25
20	八尾川	隠岐の島町	H31.2.22

県央圏域(2河川)・浜田圏域(6河川)

項目	1. 想定最大規模降雨に係る洪水浸水想定区域図の作成・周知	
内容	～R3年度取組	(県央圏域) 静間川、三瓶川を作成し、大田市へ提供 (浜田圏域) 八戸川、敬川を作成し、江津市へ提供 三隅川、周布川、浜田川、下府川を作成し、浜田市へ提供
	R4年度予定	(両圏域) 上記以外の県管理河川の洪水浸水想定区域図作成に着手
取組機関	島根県	

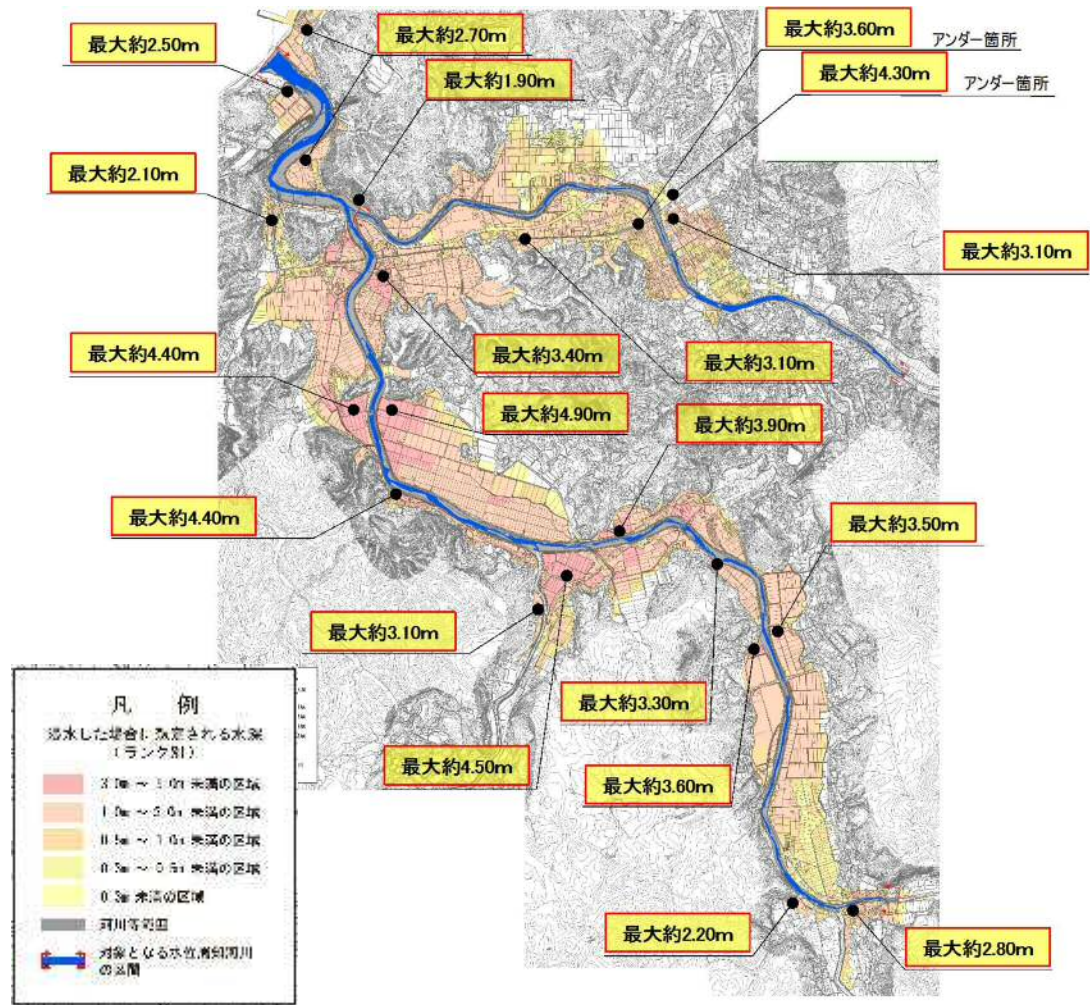
**静間川・三瓶川 想定最大規模降雨_L2
(H31.4.26公表済み)**

降雨量	281mm/6hr
浸水面積全体	5.26km ²
最大浸水深	約4.9m

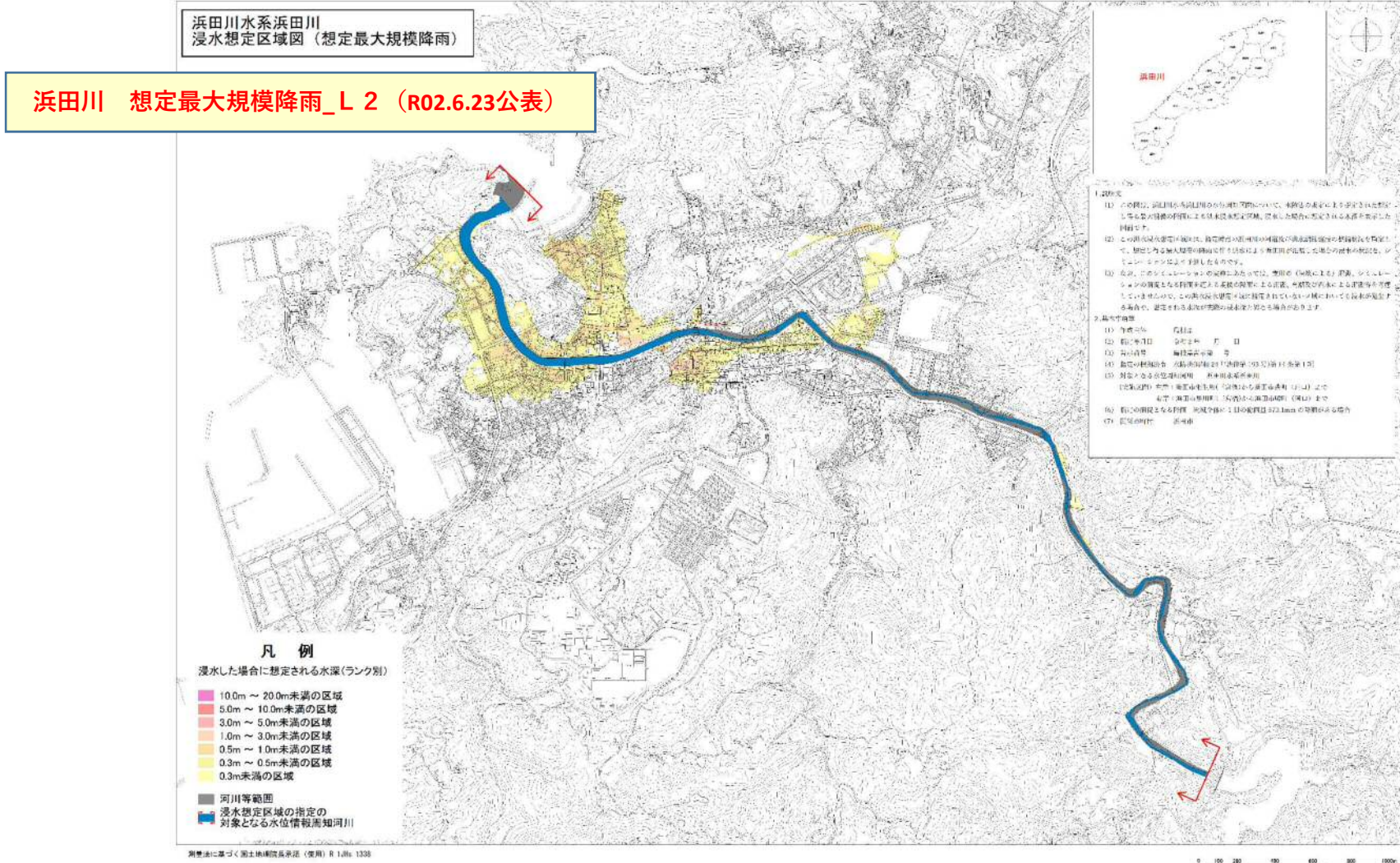
主要施設の湛水深

通し番号	施設分類	施設名称	浸水深 (m)
7	指定緊急避難場所	おおだふれあい会館	0.28
	指定緊急避難場所	大田市民会館	0.56
	指定緊急避難場所	大田市民センター	0.69
	指定緊急避難場所	川合まちづくりセンター	0.23
	指定緊急避難場所	川合保育園	1.57
	指定緊急避難場所	長久公園	0.92
	指定緊急避難場所	サンチャイルド長久さわらび園	1.21
4	指定避難所(福祉避難所含む)	大田市民会館	0.56
	指定避難所(福祉避難所含む)	亀の子工房(防災センター)	1.15
3	1 消防	大田市消防本部大田消防署	0.02
	10 災害時要配慮者施設	デイサービスセンターこころ路	1.16
	11 災害時要配慮者施設	社会福祉法人亀の子	1.15
	12 災害時要配慮者施設	たから保育園	1.10
	14 災害時要配慮者施設	サンチャイルド長久さわらび園	1.21
	15 災害時要配慮者施設	ゆうイングさわらび	1.46
	16 災害時要配慮者施設	Nagomi大田店	1.09
	17 災害時要配慮者施設	すぎな寮	0.26
	18 災害時要配慮者施設	ケアセンターささゆり	3.21
	7	1 行政機関	大田市役所

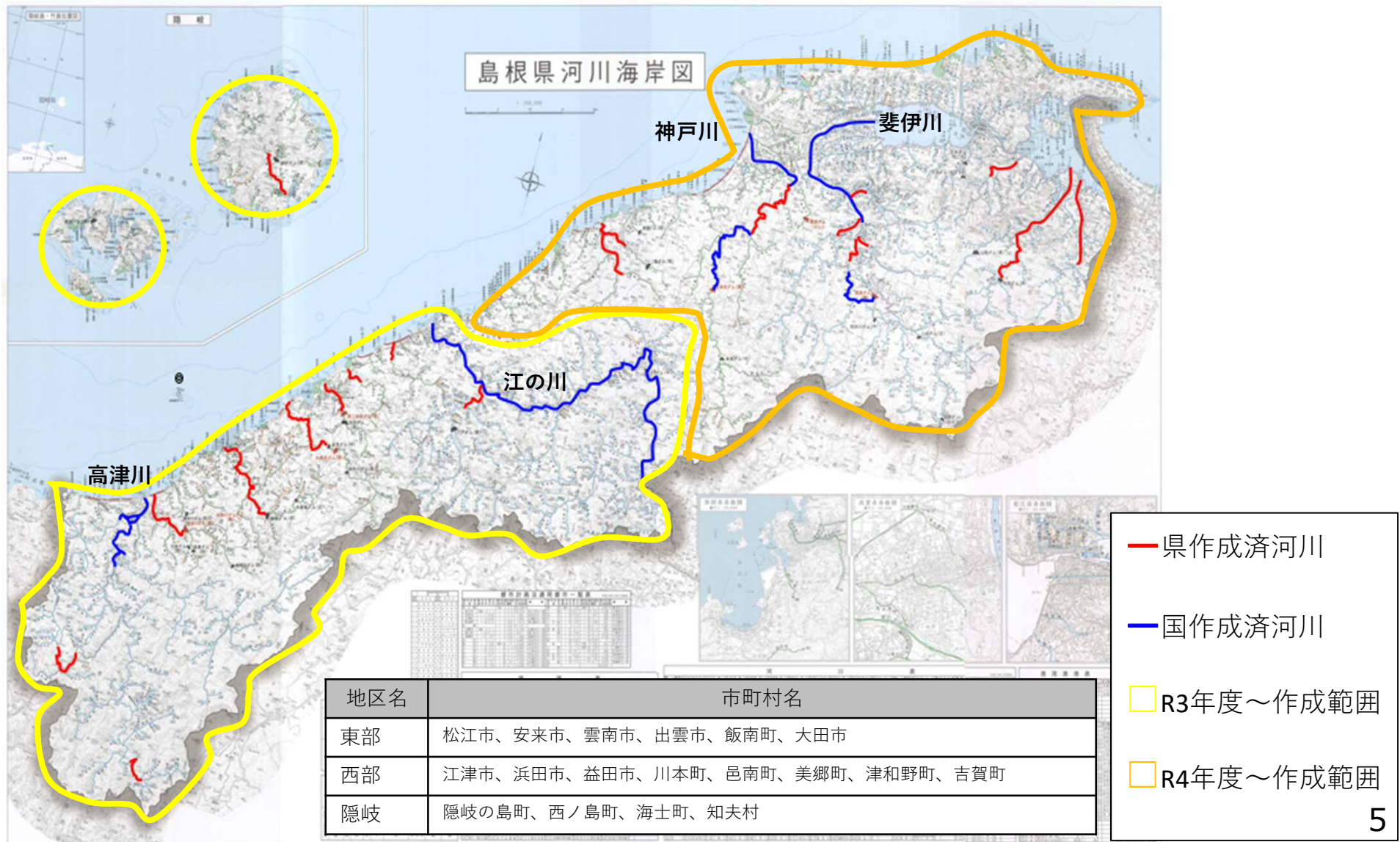
※ 施設の種類は『大田市防災ハザードマップ』を参考にした
 ※ 湛水深は敷地中心付近での値である(敷地内最大浸水深とは異なる)



項目	1. 想定最大規模降雨に係る洪水浸水想定区域図の作成・周知	
内容	～R 3 年度取組	(県央圏域) 静間川、三瓶川を作成し、大田市へ提供 (浜田圏域) 八戸川、敬川を作成し、江津市へ提供 三隅川、周布川、浜田川、下府川を作成し、浜田市へ提供
	R 4 年度予定	(両圏域) 上記以外の県管理河川の洪水浸水想定区域図作成に着手
取組機関	島根県	



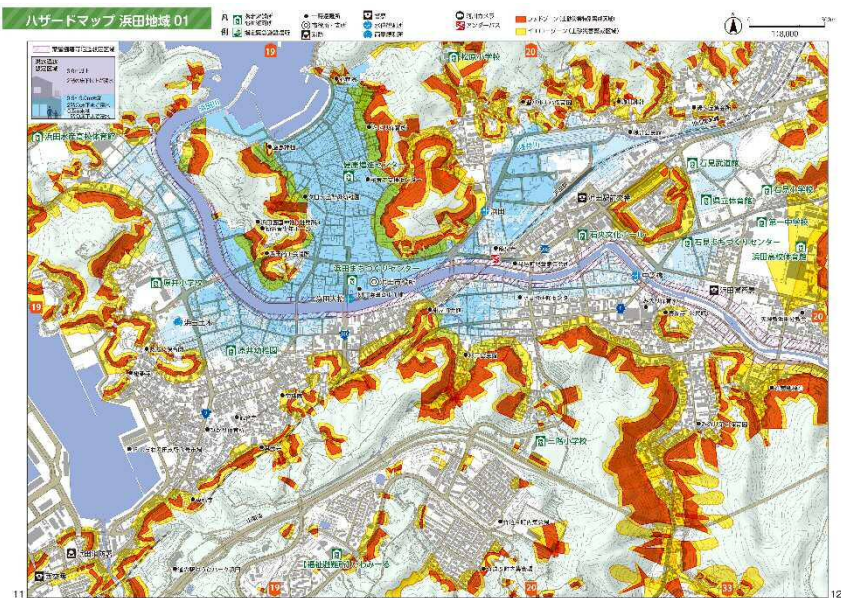
項目	1. 想定最大規模降雨に係る洪水浸水想定区域図の作成・周知	
内容	R04～08年度取組	R06年度出水期までに想定最大規模降雨に係る洪水浸水想定区域図を全県管理河川で作成・公表
	R04年度予定	(両圏域) 洪水浸水想定区域図作成に着手
取組機関	島根県	



項目	2. 水害・土砂災害ハザードマップの改良・周知	
内容	～R3年度取組	ハザードマップを全戸配布、マップonしまねへ登録し周知（大田市・浜田市・江津市）
	R4年度予定	<ul style="list-style-type: none"> ・現行ハザードマップの配布を継続 ・出前講座等によりハザードを周知
取組機関	浜田市、大田市、江津市	

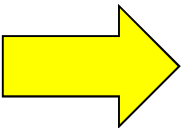
・ **想定最大規模降雨**に係る洪水浸水想定区域図を踏まえた**水害ハザードマップに改良**
 ・ 新たに作成された水害ハザードマップは住民配布や国土交通省ハザードマップポータルサイトへ登録するなど、
広く住民等へ周知

想定最大規模降雨のハザードマップ



※浜田市の例

- ・ 住民配布
- ・ ポータルサイトへ登録



国土交通省ハザードマップポータルサイト
 ~身のまわりの災害リスクを調べる~

<https://disaportal.gsi.go.jp/>

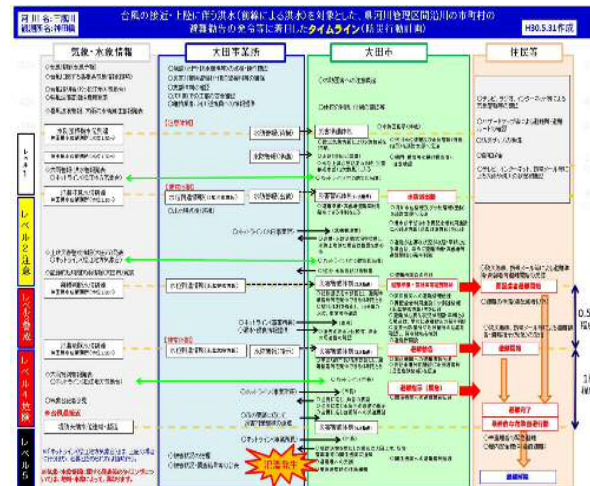
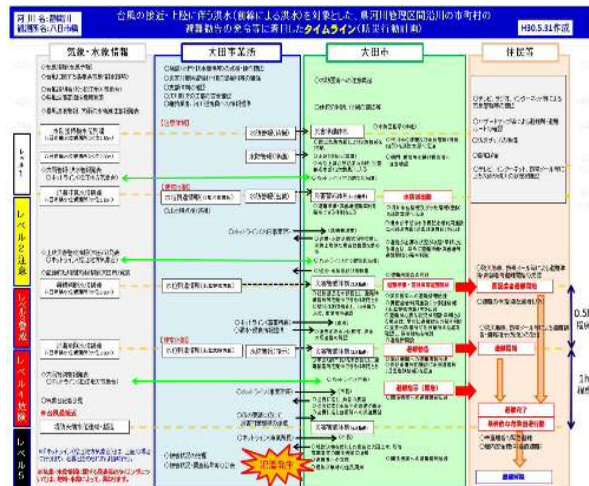
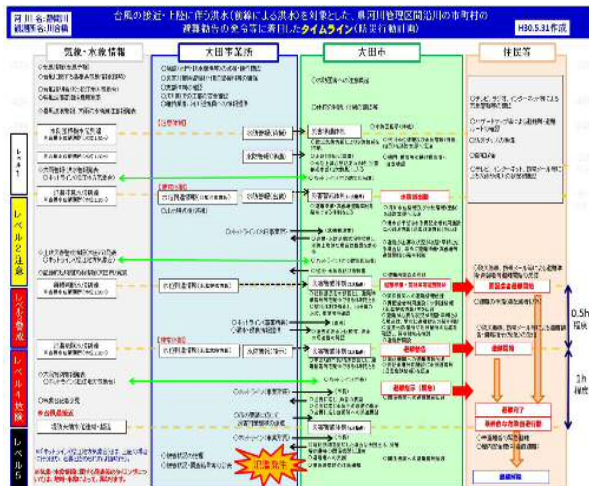
わがまちハザードマップから市町村ページへリンク

項目	3. 避難勧告情報の発令に着目した水害・土砂災害対応タイムラインの策定	
内容	～R3年度取組	関係機関で水害対応タイムラインの共有
	R4年度予定	水害に関するタイムラインの見直し、土砂災害に関するタイムラインの作成・運用
取組機関	大田市、中国地整、気象台、島根県（県央圏域）	

静間川 川合橋観測所

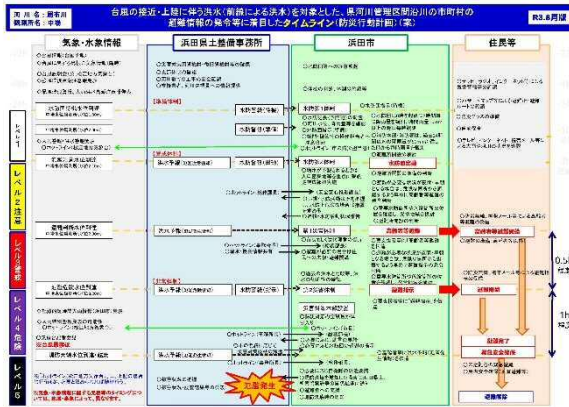
静間川 八日市橋観測所

三瓶川 神田橋観測所

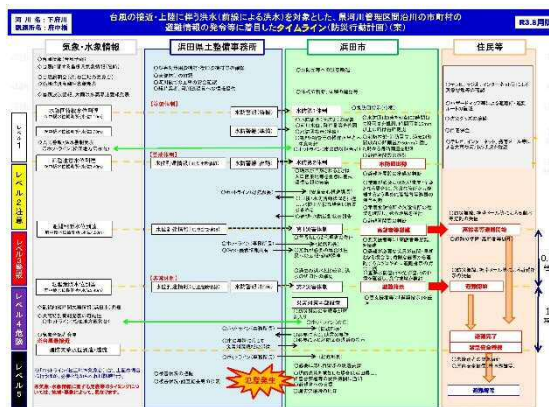


項目	3. 避難勧告情報の発令に着目した水害・土砂災害対応タイムラインの策定	
内容	～R3年度取組	関係機関で水害対応タイムラインの共有
	R4年度予定	水害に関するタイムラインの見直し、土砂災害に関するタイムラインの作成・運用
取組機関	協議会全体（浜田圏域）	

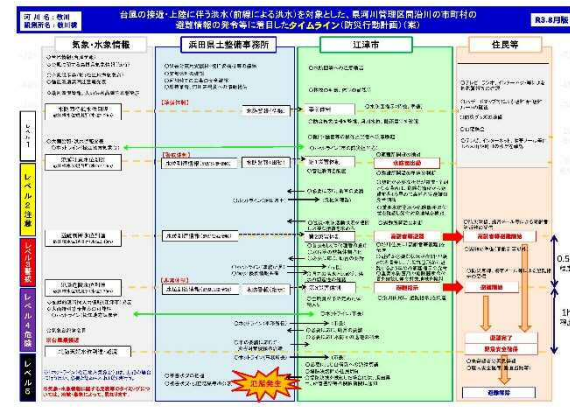
周布川 中場観測所



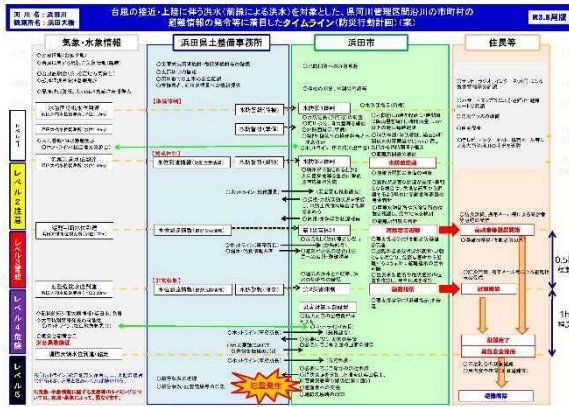
下府川 府中橋観測所



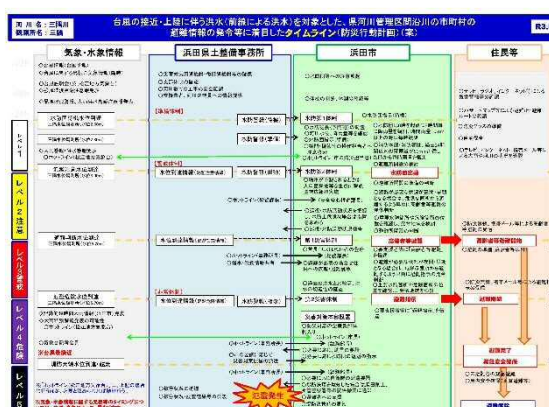
敬川 敬川橋観測所



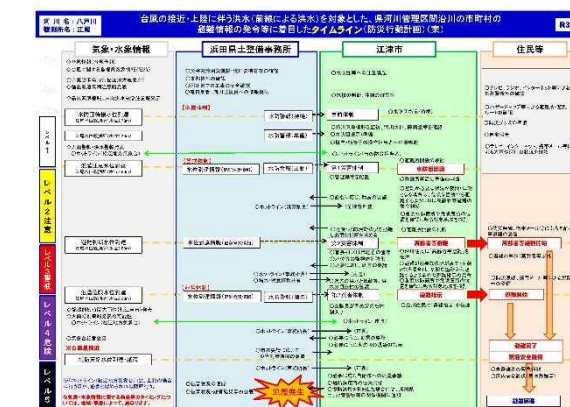
浜田川 浜田大橋観測所



三隅川 三隅観測所

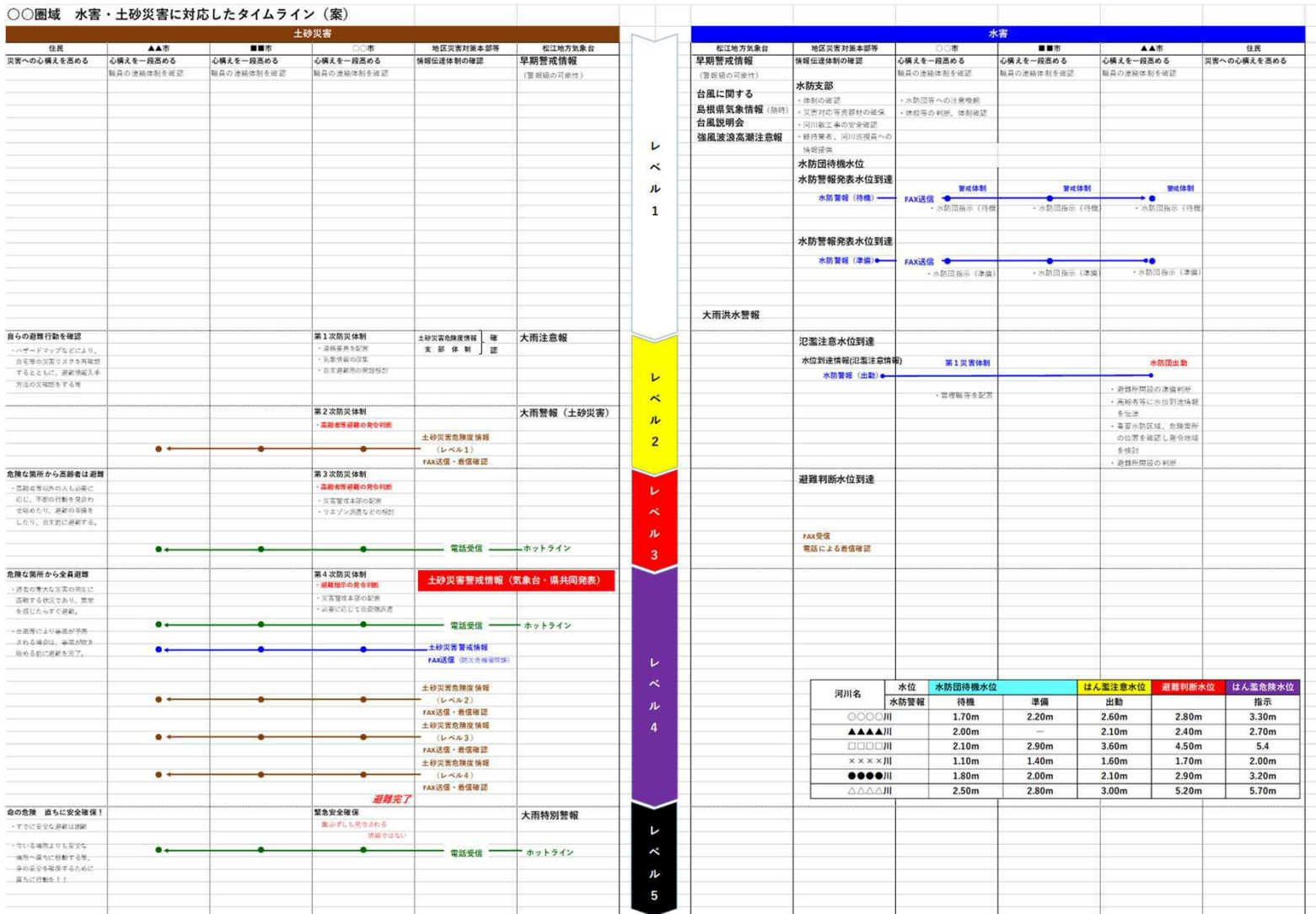


八戸川 江尾観測所



項目	3. 避難情報の発令に着目した水害・土砂災害対応タイムラインの策定	
内容	R04~08年度取組	水害に関するタイムラインの見直し、土砂災害に関するタイムラインの作成・運用
	R04年度予定	同上
取組機関	協議会全体	

「水害・土砂災害に対応したタイムライン」の作成イメージ



項目	4. 洪水時・土砂災害における河川管理者からの情報提供（ホットラインの定着を含む）	
内容	～R3年度取組	ホットライン等の連絡体制の定着
	R4年度予定	洪水情報伝達訓練及び土砂災害警戒情報伝達訓練により連絡体制の定着を図る
取組機関	浜田市、大田市、江津市、川本町、美郷町、邑南町、島根県	

河川に関する情報伝達演習（R2.5.12）

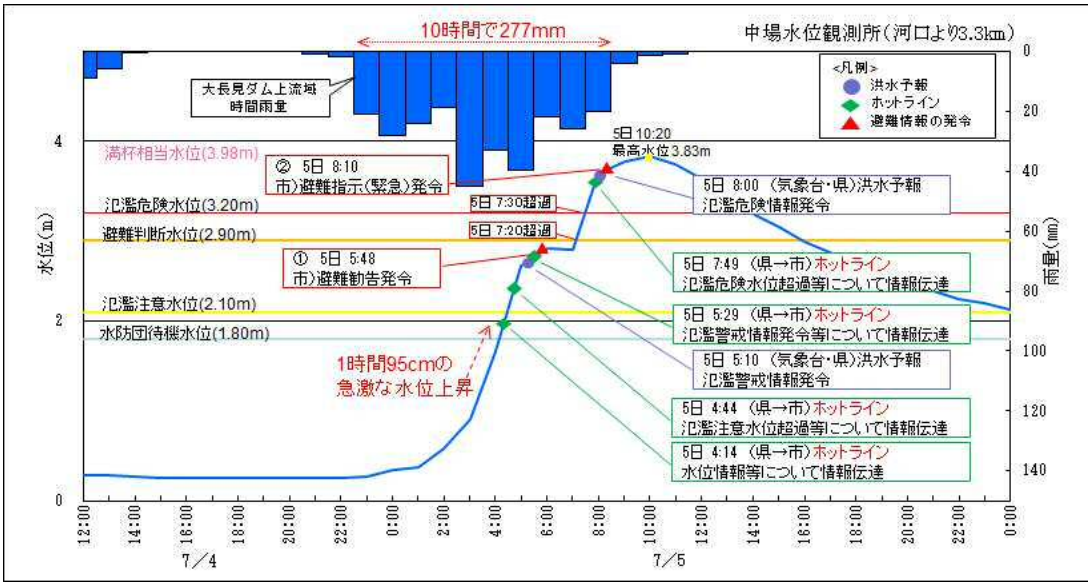


ホットラインを含めた情報伝達演習を実施（R3.4.22）



水防本部（河川課水防室）の状況

周布川における水位とホットライン（情報伝達）・避難勧告等（H29.7.4～5）



＜避難状況＞

避難勧告 5日5:48 周布町を含む8町(2816世帯、6283人)に発令

避難指示 5日8:10 周布町を含む8町(2816世帯、6283人)に発令

避難状況 避難所へは最大456人が避難

項目	5.避難勧告等情報の発令判断を的確に行うための水防情報・土砂災害危険度情報提供の充実	
内容	R03年度取組	記録的短時間大雨情報の改善
	R04年度予定	大雨警報（浸水害）・注意報、洪水警報・注意報の基準について、評価及び検証を継続し、必要に応じ基準の見直しを行う。また、各種プロダクトの改善を随時実施し、HP等により公開する。
取組機関	松江地方気象台	

松江地方気象台 防災気象情報の改善(令和3年度実施)

記録的短時間大雨情報の改善

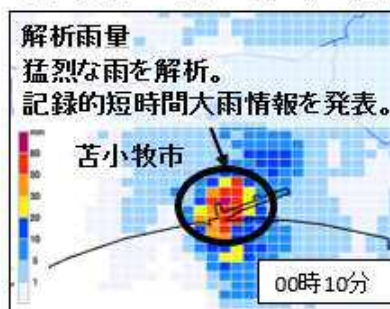
【令和3年6月8日～】

- (記録的短時間大雨情報) 大雨警報発表中に、現在の降雨がその地域にとって土砂災害や浸水害、中小河川の洪水災害の発生につながるような、稀にしか観測しない雨量であることを伝えることで、どこで災害発生の危険度が高まっているかを「危険度分布(愛称:キキクル)」で確認し、自主的な安全確保の判断を促すもの。
- (改善のポイント) 当該市町村が警戒レベル4相当の状況となっている場合にのみ発表することで、災害発生の危険度が急激に上昇し、速やかな安全確保が必要な状況となっていることを適切に伝えられるように改善。

これまで

大雨警報を発表中に、記録的短時間大雨情報の基準に到達したときに発表。

令和元年11月12日の胆振地方の例



災害発生と結びつきが強い情報に改善

改善後

キキクルで「非常に危険」(警戒レベル4相当)以上が出現し、且つ記録的短時間大雨情報の基準に到達したときにのみ発表する。



「キキクル」の危険度を発表条件に加えることで、災害発生の危険度が急激に上昇し、速やかな安全確保が必要な状況となっていることが伝わるように改善。

項目	5.避難勧告等情報の発令判断を的確に行うための水防情報・土砂災害危険度情報提供の充実	
内容	R03年度取組	「キキクル（危険度分布）」通知サービスの細分化
	R04年度予定	大雨警報（浸水害）・注意報、洪水警報・注意報の基準について、評価及び検証を継続し、必要に応じ基準の見直しを行う。また、各種プロダクトの改善を随時実施し、HP等により公開する。
取組機関	松江地方気象台	

松江地方気象台 防災気象情報の改善(令和3年度実施)

「キキクル（危険度分布）」通知サービスの細分化

【令和3年6月8日～】

- ▶ 住民の自主的な避難の判断によりつながるよう、「キキクル」の通知サービスについて、政令指定都市については、よりきめ細かい区単位でも通知を開始。

改善の方向性

- ▶ 危険度通知サービスの通知単位の細分化も含めた検討。
- ✓ 政令指定都市については、よりきめ細かい区単位でも通知を開始。
- ✓ 併せて、1kmメッシュの「キキクル」そのものを活用した、きめ細かな通知についても促進。
- ✓ 市町村における避難指示の発令単位の検討に気象台も積極的に協力し、準備が整った地域から発令単位等に合わせて市町村をいくつかに分けて通知を開始。（中長期的に検討を進める）

今回の改善



市町村の避難指示の発令単位等に合わせて市町村をいくつかに分けて通知の提供



項目	5.避難勧告等情報の発令判断を的確に行うための水防情報・土砂災害危険度情報提供の充実	
内容	R03年度取組	警戒レベルと対応した高潮警報等に改善
	R04年度予定	大雨警報（浸水害）・注意報、洪水警報・注意報の基準について、評価及び検証を継続し、必要に応じ基準の見直しを行う。また、各種プロダクトの改善を随時実施し、HP等により公開する。
取組機関	松江地方気象台	

松江地方気象台 防災気象情報の改善(令和3年度実施)

警戒レベルと対応した高潮警報等に改善

【令和3年6月8日～】

- 自治体や住民が高潮警報のみで避難が必要とされる警戒レベル4に相当しているかを判断できるよう、暴風警報発表中の「高潮警報に切り替える可能性が高い注意報」は高潮警報として発表するよう改善。
- 高潮災害からの避難は、潮位が上昇する前に暴風で避難できなくなるため、高潮警報のみでは判断できず、暴風警報も考慮した判断が必要とされている。

平成30年台風第21号の例

大阪市		今後の推移(■警戒レベル ■注意報)										
発表中の警報・注意報等の種別		4日					5日					
		3-6	6-9	9-12	12-15	15-18	18-21	21-24	0-3	3-6		
大雨	19時間最大雨量(ミリ)	0	0	40	70	70	40					
	(浸水害)											
	(土砂災害)											
暴風	風向風速(矢印・メートル)	陸上	2	14	20	35	35	18	15	12	12	
	海上	15	18	25	40	40	23	20	15	15		
高潮	波高(メートル)	1.5	2	3	4	4	2.5	2.5	1.5	1.5		
	潮位(メートル)	0.4	0.4	0.8	2.8	2.8	2.2	1.5				



大阪市		今後の推移(■警戒レベル ■注意報)										
発表中の警報・注意報等の種別		4日					5日					
		3-6	6-9	9-12	12-15	15-18	18-21	21-24	0-3	3-6		
大雨	19時間最大雨量(ミリ)	0	0	40	70	70	40					
	(浸水害)											
	(土砂災害)											
暴風	風向風速(矢印・メートル)	陸上	2	14	20	35	35	18	15	12	12	
	海上	15	18	25	40	40	23	20	15	15		
高潮	波高(メートル)	1.5	2	3	4	4	2.5	2.5	1.5	1.5		
	潮位(メートル)	0.4	0.4	0.8	2.8	2.8	2.2	1.5				

高潮からの避難が必要な状況であることがより明確に伝わるようになり、より安全なタイミングで住民が避難することが可能に。

項目	5.避難勧告等情報の発令判断を的確に行うための水防情報・土砂災害危険度情報提供の充実	
内容	R03年度取組	線状降水帯がもたらす降り続く顕著な大雨への注意喚起
	R04年度予定	大雨警報（浸水害）・注意報、洪水警報・注意報の基準について、評価及び検証を継続し、必要に応じ基準の見直しを行う。また、各種プロダクトの改善を随時実施し、HP等により公開する。
取組機関	松江地方気象台	

松江地方気象台 防災気象情報の改善(令和3年度実施)

線状降水帯がもたらす降り続く顕著な大雨への注意喚起

【令和3年6月17日～】

● 背景 ～なぜ始めるのか～

毎年のように線状降水帯による顕著な大雨が発生し、数多くの甚大な災害が生じています。この線状降水帯による大雨が、災害発生危険度の高まりにつながるものとして社会に浸透しつつあり、線状降水帯による大雨が発生している場合は、危機感を高めるためにそれを知らせてほしいという要望があります。

● 位置づけ ～情報のコンセプト～

大雨による災害発生危険度が急激に高まっている中で、線状の降水帯により非常に激しい雨が同じ場所で降り続けている状況を「線状降水帯」というキーワードを使って解説する情報です。

※ この情報は警戒レベル相当情報を補足する情報です。警戒レベル4相当以上の状況で発表します。

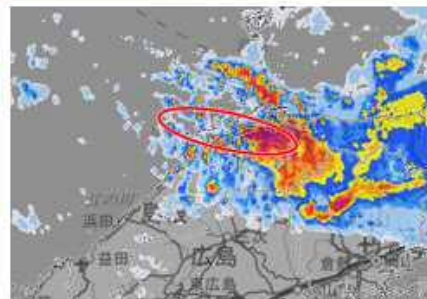
※ この情報により、報道機関や気象キャスター等が「線状降水帯」というキーワードを用いた解説がしやすくなることが考えられます。既存の気象情報も含めて状況を的確にお伝えすることにより、多くの方々に大雨災害に対する危機感をしっかり持っていただくことを期待します。

線状降水帯に関する情報のイメージ

顕著な大雨に関する〇〇県気象情報

〇〇地方、〇〇地方では、線状降水帯による非常に激しい雨が同じ場所で降り続けています。命に危険が及ぶ土砂災害や洪水による災害発生危険度が急激に高まっています。

線状降水帯に関する情報を補足する図情報のイメージ(令和3年7月7日の例)



○ 大雨災害発生危険度が急激に高まっている線状降水帯の雨域

※ 「雨雲の動き」(高解像度降水ナウキャスト)の例。

項目	5.避難勧告等情報の発令判断を的確に行うための水防情報・土砂災害危険度情報提供の充実	
内容	R03年度取組	指定河川洪水予報の改善
	R04年度予定	大雨警報（浸水害）・注意報、洪水警報・注意報の基準について、評価及び検証を継続し、必要に応じ基準の見直しを行う。また、各種プロダクトの改善を随時実施し、HP等により公開する。
取組機関	松江地方気象台	

松江地方気象台 防災気象情報の改善(令和3年度実施)

指定河川洪水予報の改善

【令和3年6月1日～】

- (指定河川洪水予報) 河川の増水や氾濫などに対する水防活動の判断や住民の避難行動の参考となるよう、国または国と都道府県が共同で、あらかじめ指定した河川について、区間を決めて水位または流量を示して行う洪水の予報。
- (改善のポイント) 国管理河川における指定河川洪水予報の水位または流量の**予測時間を、従来の3時間先から6時間先までに延長**する改善を実施。

洪水予報の標頭(種類)	発表基準	市町村・住民に求める行動の段階
〇〇川氾濫発生情報(洪水警報)	氾濫の発生(氾濫水の予報*)	氾濫水への警戒を求める段階【警戒レベル5相当】
〇〇川氾濫危険情報(洪水警報)	氾濫危険水位(レベル4水位)に到達	いつ氾濫してもおかしくない状態 避難等の氾濫発生に対する対応を求める段階【警戒レベル4相当】
〇〇川氾濫警戒情報(洪水警報)	一定時間後に氾濫危険水位(レベル4水位)に到達が見込まれる場合、あるいは避難判断水位(レベル3水位)に到達し、さらに水位の上昇が見込まれる場合	避難準備などの氾濫発生に対する警戒を求める段階【警戒レベル3相当】
〇〇川氾濫注意情報(洪水注意報)	氾濫注意水位(レベル2水位)に到達し、さらに水位の上昇が見込まれる場合	氾濫の発生に対する注意を求める段階【警戒レベル2相当】



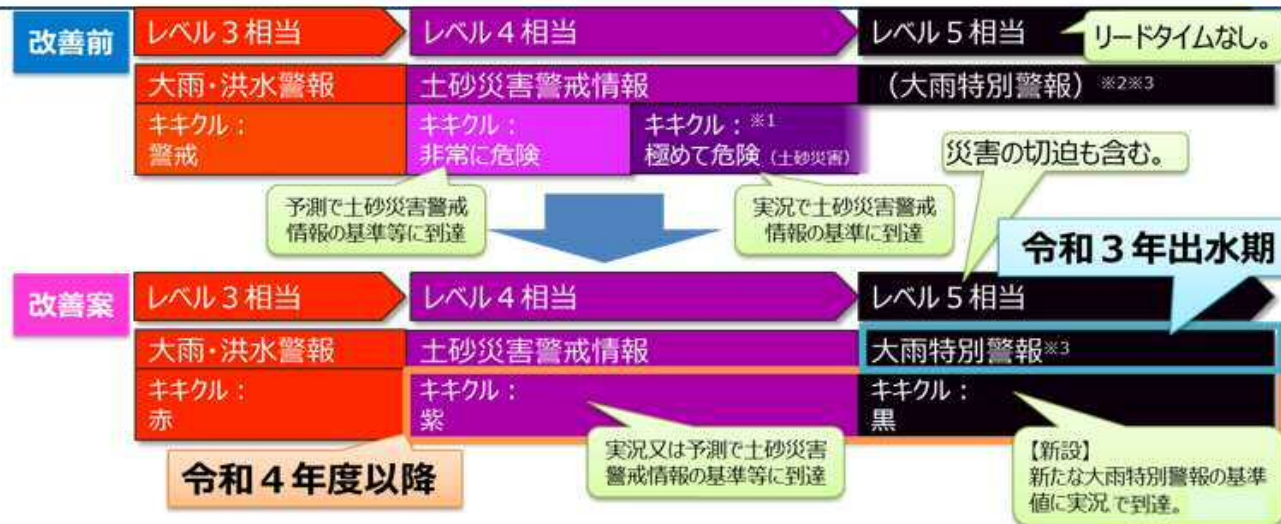
項目	5.避難勧告等情報の発令判断を的確に行うための水防情報・土砂災害危険度情報提供の充実	
内容	R03年度取組	防災気象情報と警戒レベルとの対応
	R04年度予定	大雨警報（浸水害）・注意報、洪水警報・注意報の基準について、評価及び検証を継続し、必要に応じ基準の見直しを行う。また、各種プロダクトの改善を随時実施し、HP等により公開する。
取組機関	松江地方気象台	

松江地方気象台 防災気象情報の改善(令和3年度実施)

防災気象情報と警戒レベルとの対応

【令和3年出水期】【令和4年出水期】

- 【令和3年出水期～】警戒レベル5に「災害の切迫」がある状況も含まれることに伴い、引き続き大雨特別警報を警戒レベル5相当として位置付け、警戒レベル5「緊急安全確保」の発令基準例として「避難情報に関するガイドライン」に記載する。
- 【令和4年度以降】新たな大雨特別警報の基準値への到達を示す「キキクル（危険度分布）」の「災害切迫(仮)」（黒）を警戒レベル5相当に位置付けるとともに、警戒レベル4が避難指示に一本化されることを踏まえ、「キキクル（危険度分布）」の警戒レベル4相当も「危険(仮)」（紫）に一本化する。



※1 避難指示（緊急）の発令基準。技術的な改善を進めた段階で、警戒レベルへの位置付けを改めて検討。
 ※2 市町村長は警戒レベル5の災害発生情報の発令基準としては用いない。
 ※3 重大な災害の起こるおそれが高まっている場合に発表し、何らかの災害がすでに発生している可能性が極めて高い。

項目	5.避難勧告等情報の発令判断を的確に行うための水防情報・土砂災害危険度情報提供の充実	
内容	R03年度取組	防災情報提供システムでキキクル(危険度分布)のメール通知を開始
	R04年度予定	大雨警報(浸水害)・注意報、洪水警報・注意報の基準について、評価及び検証を継続し、必要に応じ基準の見直しを行う。また、各種プロダクトの改善を随時実施し、HP等により公開する。
取組機関	松江地方気象台	

松江地方気象台 防災気象情報の改善(令和3年度実施)

防災情報提供システムでキキクル(危険度分布)のメール通知を開始

【令和3年6月3日～】

- 大雨時の防災対応に役立てていただくことを目的として、防災情報提供システムによるキキクル(危険度分布)のメール通知*を開始。
- 警報・注意報のメール通知と同様の仕組みで受信設定ができ、受信したい災害種別や危険度を自分で好きなようにカスタマイズすることができます。

受信設定可能な条件

● 災害種別

土砂災害、浸水害、洪水又はそれらを総合した危険度のうち、受信したいものだけを選択可能



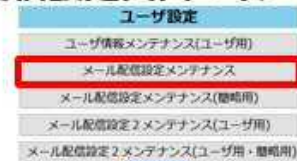
● 危険度

早期注意情報以上、「注意」(黄色)以上、「警戒」(赤)以上、「非常に危険」(うす紫)以上、「極めて危険」(濃い紫)以上のいずれか

● 配信対象地域

二次細分区域単位又は一次細分区域単位で設定可能

受信設定画面のイメージ



	配信の有無				頻度の設定
大雨(総合)	<input type="checkbox"/> 「非常」(濃紫)以上になった時に配信	<input type="checkbox"/> 「警戒」(赤)以上になった時に配信	<input type="checkbox"/> 「注意」(黄色)以上になった時に配信	<input type="checkbox"/> 「心構えを高める」以上になった時に配信	<input type="checkbox"/> 一定期間の再配信を抑制する
土砂災害	<input type="checkbox"/> 「警戒レベル4」(濃紫)相当以上になった時に配信	<input type="checkbox"/> 「警戒レベル3」(高砂者等注意)相当以上になった時に配信	<input type="checkbox"/> 「警戒レベル2」(避難行動の準備)相当以上になった時に配信	<input type="checkbox"/> 「警戒レベル1」(心構えを高める)相当以上になった時に配信	<input type="checkbox"/> 一定期間の再配信を抑制する
浸水	<input type="checkbox"/> 「非常」(濃紫)以上になった時に配信	<input type="checkbox"/> 「警戒」(高砂者等注意)相当以上になった時に配信	<input type="checkbox"/> 「注意」(避難行動の準備)相当以上になった時に配信	<input type="checkbox"/> 「心構えを高める」以上になった時に配信	<input type="checkbox"/> 一定期間の再配信を抑制する
洪水	<input type="checkbox"/> 「警戒レベル4」(濃紫)相当以上になった時に配信	<input type="checkbox"/> 「警戒レベル3」(高砂者等注意)相当以上になった時に配信	<input type="checkbox"/> 「警戒レベル2」(避難行動の準備)相当以上になった時に配信	<input type="checkbox"/> 「警戒レベル1」(心構えを高める)相当以上になった時に配信	<input type="checkbox"/> 一定期間の再配信を抑制する

* キキクル(危険度分布)の通知サービスについては、以下のリンク先に記載の5つの事業者でも実施しています。各社のアプリ等の仕様により通知の条件が異なる場合がありますので、詳しくは各社の説明をご覧ください。

http://www.jma.go.jp/jma/kishou/known/bosai/ame_push.html

項目	5. 避難勧告等情報発令判断を的確に行うための水防情報・土砂災害危険度情報等提供の充実	
内容	R03年度取組	新水防情報システムへのアクセス数増加によるサーバーダウンを改善（島根県） 各種防災気象情報の改善（松江地方気象台）
	R04年度予定	新水防情報システムの運用による見直し（島根県） 各種防災気象情報の改善（松江地方気象台）
取組機関	松江地方気象台、島根県	

島 根 県


1. 周知の取組状況

◇報道発表


- ・ H31.3.~5月
新聞4社、テレビ1社で報道

◇チラシ作成

- ・ 各種会議,出前講座,イベント,
小中学校等へ配布



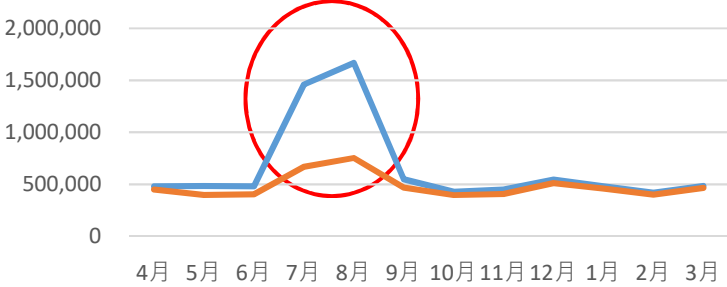
一般向けチラシ



小学校向けチラシ

2. 水防情報システムへのアクセス状況

令和3年度 アクセス数・閲覧ページの推移



◆R3.7月梅雨前線による降雨
R3.8月は台風によりアクセス数増加
➤CDN導入により正常な閲覧が可能

◆最大アクセス数（R3.7~8月）
（1時間当り）

7/7 12:00~13:00	アクセス数 9,725	閲覧ページ数 25,800
8/9 10:00~11:00	アクセス数 6,252	閲覧ページ数 30,104

3. 今後の取組

◇防災メールへURL掲載（済）

◇過去の雨量・水位データの提供

- ・ ダウンロードサイトの開設（済）
- ・ 水防システムにリンク先を掲載

●発表日時:2019/06/30 5:13
●水防情報:
島根県から発表されました。

河川:宍道湖(松江)氷位:水防団待機水位

防災ポータル:
<https://www.bousai-shimane.jp/>
※スマートフォン・タブレット・PCの方はこちら
<http://www.bousai-shimane.jp/FP>
※ガラケーの方はこちら

登録内容の変更・配信解除は...

変更前

➡

●発表日時:2019/06/30 5:10
●水防情報:
河川:宍道湖(松江)氷位:水防団待機水位に達しました

島根県水防情報システム PC サイト
<https://www.suibou-shimane.jp/pc/>

防災ポータル:
<https://www.bousai-shimane.jp/>
※スマートフォン・タブレット・PCの方はこちら
<http://www.bousai-shimane.jp/FP>
※ガラケーの方はこちら

変更後

項目	6. 水害リスクの高い箇所を監視する簡易水位計等の整備	
内容	～R3年度取組	危機管理型水位計の設置 (小浜川：大田市) (矢谷川、三谷川：川本町) (尻無川、沢谷川：美郷町) (出羽川：邑南町)
	R4年度予定	—
取組機関	島根県	

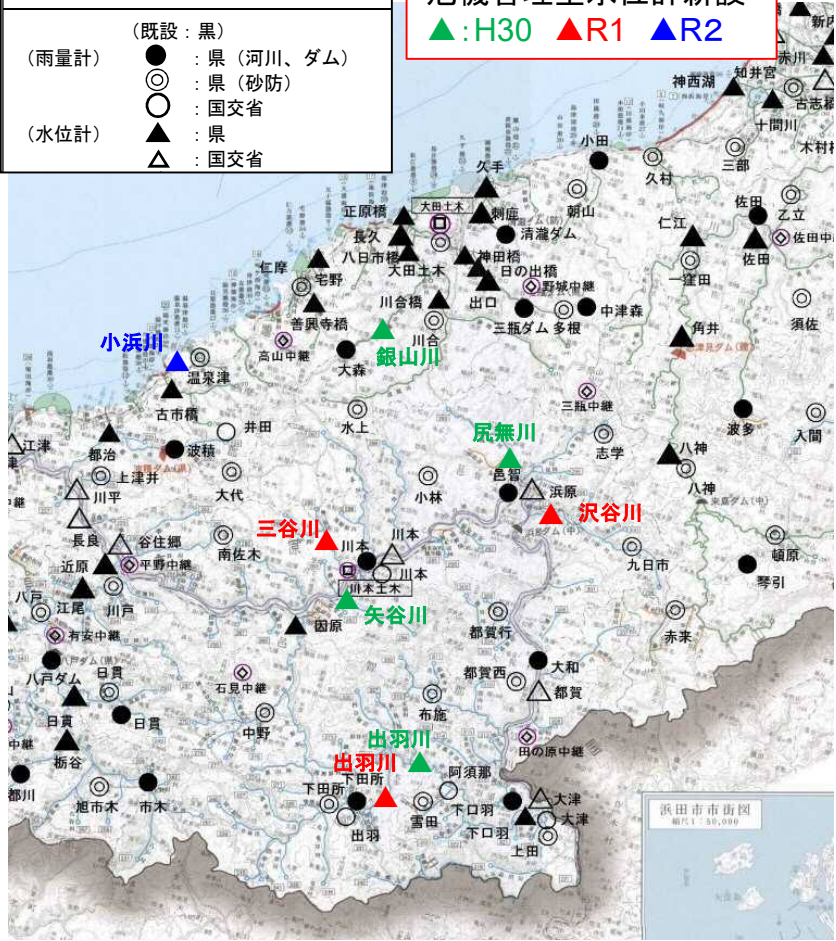
危機管理型水位計の整備

危機管理型水位計 水位データ閲覧方法
<https://k.river.go.jp/>
 (パソコン・スマートフォン共通)



凡例	(既設：黒)
(雨量計)	●：県(河川、ダム) ◎：県(砂防) ○：国交省
(水位計)	▲：県 △：国交省

危機管理型水位計新設
 ▲:H30 ▲:R1 ▲:R2



H30年度 銀山川(大田市)



H30年度 尻無川(美郷町)



R1年度 三谷川(川本町)

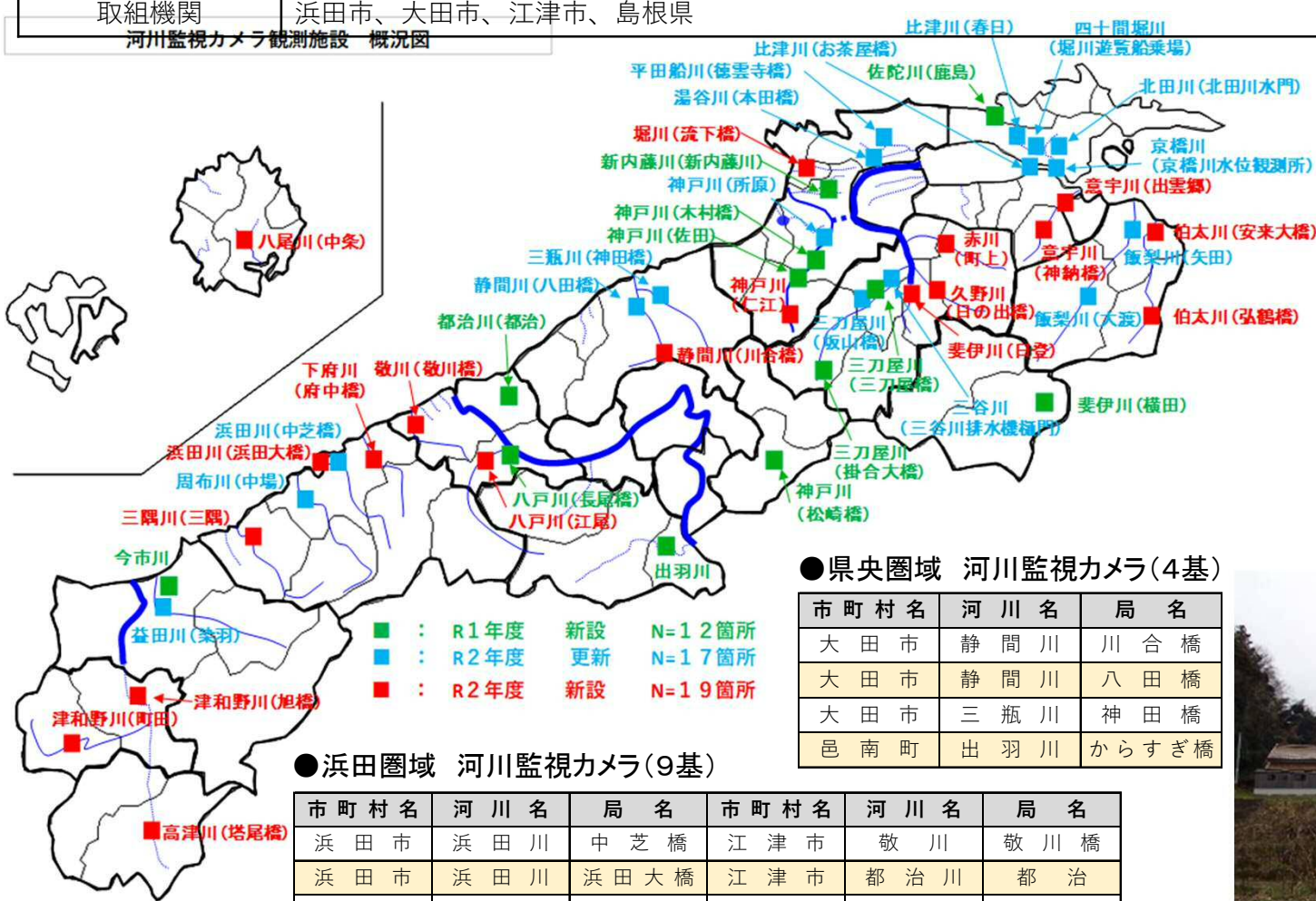


R1年度 出羽川(邑南町)

項目		6. 水害リスクの高い箇所を監視する簡易水位計等の整備	
内容	～R3年度取組	島根県/河川監視カメラの増設・更新 (大田市) 静間川、三瓶川 (邑南町) 出羽川 (浜田市) 下府川、浜田川、周布川、三隅川 (江津市) 敬川、八戸川、都治川	
	R4年度予定	(県央圏域) 新たにカメラを整備 5箇所 (南谷川、出羽川、祖式川、河木谷川、潮川) (浜田圏域) 新たにカメラを整備 3箇所 (周布川、浅井川、都治川)	

取組機関 浜田市、大田市、江津市、島根県

河川監視カメラ観測施設 概況図



整備事例〔都治川(都治)〕

項目		6. 水害リスクの高い箇所を監視する簡易水位計等の整備	
内容	～R3年度取組	島根県/河川監視カメラの増設・更新 (大田市) 静間川、三瓶川 (浜田市) 下府川、浜田川、周布川、三隅川 (江津市) 敬川、八戸川	
	R4年度予定	(県央地域) 新たにカメラを整備 5箇所 (南谷川、出羽川、祖式川、河木谷川、潮川)	(浜田地域) 新たにカメラを整備 3箇所 (周布川、浅井川、都治川)
取組機関	浜田市、江津市、島根県		



浜田市河川カメラ

文字サイズ 標準 大 特大

トップページへ | カメラ設置箇所一覧 | 気象・防災情報

浜田市では、市民や自主防災組織、消防団員等が安全に河川の状況を確認できるように、河川カメラを整備し、画像を公開しています。

河川カメラ設置マップ



地図上のマウスをクリックすると河川名と設置箇所が表示されます。
表示された河川名、設置場所をクリックすると、該当する河川のページが表示されます。

河川カメラ一覧

最新画像を表示

最新の画像を取得したい場合は、「最新の画像を表示」または、ブラウザの「更新」「再読み込み」を押してください。

周布川
周布公民館付近(周布町)



周布川
新下橋付近(金城町渡佐)



静間川
新都川浄水場付近(江津市都川)



三隅川
致栄支所付近(萩原町長安本町)

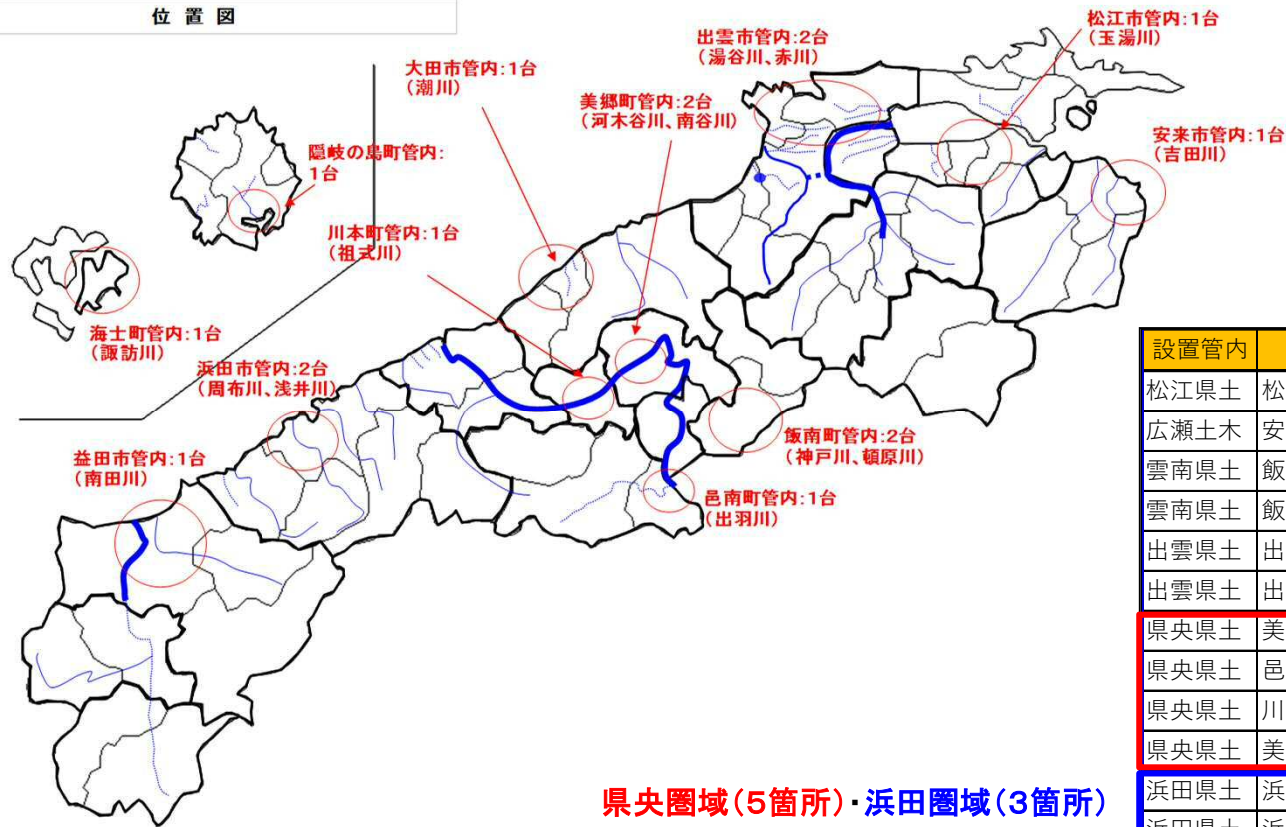


静間川
御幸橋付近(三隅町岡島)



項目	6. 水害リスクの高い箇所を監視する水位計等の整備	
内容	R04～08年度取組	浸水被害が発生するなど住民の避難行動を促すため、新たにカメラ等を整備
	R04年度予定	(県央圏域) 新たにカメラを整備 5箇所 (南谷川、出羽川、祖式川、河木谷川、潮川) (浜田圏域) 新たにカメラを整備 3箇所 (周布川、浅井川、都治川)
取組機関	島根県	

位置図



カメラN=17基

設置管内	位置	河川名	設置機器名
松江県土	松江市玉湯町	玉湯川	カメラ
広瀬土木	安来市折坂町	吉田川	カメラ
雲南県土	飯南町下来島	神戸川	カメラ
雲南県土	飯南町頓原	頓原川	カメラ
出雲県土	出雲市美談町	湯谷川	カメラ
出雲県土	出雲市塩治町	赤川	カメラ
県央県土	美郷町浜原	南谷川	カメラ
県央県土	邑南町下口羽	出羽川	カメラ
県央県土	川本町馬野原	祖式川	カメラ
県央県土	美郷町乙原	河木谷川	カメラ
浜田県土	浜田市周布町	周布川	カメラ
浜田県土	浜田市田町	浅井川	カメラ
浜田県土	江津市松川町	都治川	カメラ、水位計
大田事業所	大田市仁摩町	潮川	カメラ
益田県土	益田市市原町	南田川	カメラ
隠岐県土	隠岐の島町城北	八尾川	カメラ
隠岐島前	海士町海士	諏訪川	カメラ

県央圏域(5箇所)・浜田圏域(3箇所)

項目	7.出前講座や広報紙を活用した防災知識の普及	
内容	R 03年度取組	報道機関との懇談会を定期的を開催
	R 04年度予定	定期的な開催を継続して実施する。
取組機関	松江地方気象台	

松江地方気象台 他機関と連携した防災知識の普及・啓発・周知(令和3年度実施)

報道機関との懇談会を定期的に開催

- ・ Web会議ツール「Zoom」を利用した「報道機関との懇談会」を
出雲河川事務所・浜田河川国道事務所と共同開催
- ・ 水害をはじめとする防災知識の普及・啓発・周知について連携を強化
- ・ Web開催により 放送局・新聞社等広域かつ多数の機関を同時に結んだ
効果的・効率的な連携を実現



【開催実績とテーマ】

第1回 令和3年 6月 9日
第2回 令和3年10月14日

「顕著な大雨に関する気象情報について」「メディアとの連携について」
「住民に伝わる情報を目指して」「令和3年8月出水の概要」
「無堤部における氾濫発生情報の発表について」

項 目	7. 出前講座や広報紙を活用した防災知識の普及	
内 容	～ R 3 年度取組	出前講座、広報による情報発信、小中学校、高等学校への防災講座（大田市）
内 容	R 4 年度予定	出前講座、広報による情報発信、小中学校、高等学校への防災講座 マイタイムラインの啓発・普及（大田市）
取組機関	協議会全体	

広報おおだ R3.6
(大田市)



総合防災訓練
(大田市)



日時 : R2.10.18開催
参加者 : 260名
場所 : 大田市長久町長久
(長久小学校)

項目		7. 出前講座や広報紙を活用した防災知識の普及
内容	～R3年度取組	広報による周知、情報伝達訓練、避難訓練の実施、小学校への出前講座（川本町）
	R4年度予定	広報による周知、情報伝達訓練、避難訓練の実施、小中学校への出前講座（川本町）
取組機関	協議会全体	

広報かわもと R3.6
(川本町)

防災授業（川本町）



災害時の避難先の確認をお願いします

自治体名	江の川の洪水 (川本町避難先を優先)	土砂災害 (川本町避難先を優先)	地震
木 郡 東	川本町立川本小学校	川本町立川本小学校	木郡立川本小学校
日 出	川本町立川本小学校	川本町立川本小学校	日出町立川本小学校
上 新 町	川本町立川本小学校	川本町立川本小学校	川本町立川本小学校
中 新 町	川本町立川本小学校	川本町立川本小学校	川本町立川本小学校
下 新 町	川本町立川本小学校	川本町立川本小学校	川本町立川本小学校
元 町	川本町立川本小学校	川本町立川本小学校	川本町立川本小学校
本 町	川本町立川本小学校	川本町立川本小学校	川本町立川本小学校
天 神 町	川本町立川本小学校	川本町立川本小学校	川本町立川本小学校
谷	川本町立川本小学校	川本町立川本小学校	川本町立川本小学校
市 井 瀬	川本町立川本小学校	川本町立川本小学校	川本町立川本小学校
長 瀬	川本町立川本小学校	川本町立川本小学校	川本町立川本小学校
矢 谷	川本町立川本小学校	川本町立川本小学校	川本町立川本小学校
宇 佐	川本町立川本小学校	川本町立川本小学校	川本町立川本小学校
夏 瀬	川本町立川本小学校	川本町立川本小学校	川本町立川本小学校
中 島	川本町立川本小学校	川本町立川本小学校	川本町立川本小学校
日 前	川本町立川本小学校	川本町立川本小学校	川本町立川本小学校
多 田	川本町立川本小学校	川本町立川本小学校	川本町立川本小学校
久 藤 仁	川本町立川本小学校	川本町立川本小学校	川本町立川本小学校
三 瀬	川本町立川本小学校	川本町立川本小学校	川本町立川本小学校
川 本	川本町立川本小学校	川本町立川本小学校	川本町立川本小学校
八 幡	川本町立川本小学校	川本町立川本小学校	川本町立川本小学校
三 原	川本町立川本小学校	川本町立川本小学校	川本町立川本小学校
田 原	川本町立川本小学校	川本町立川本小学校	川本町立川本小学校
田 原 木	川本町立川本小学校	川本町立川本小学校	川本町立川本小学校
新 井	川本町立川本小学校	川本町立川本小学校	川本町立川本小学校
三 原	川本町立川本小学校	川本町立川本小学校	川本町立川本小学校
高 井	川本町立川本小学校	川本町立川本小学校	川本町立川本小学校
三 大 学	川本町立川本小学校	川本町立川本小学校	川本町立川本小学校



■ 授業の概要
 日 時：令和2年10月15日（木）
 10:40～11:20
 場 所：川本小学校
 内 容：①防災について
 ②令和2年7月豪雨の状況等について
 参加者：児 童17名
 教職員2名
 町職員1名

項目	7. 出前講座や広報紙を活用した防災知識の普及	
内容	～R3年度取組	広報による周知、防災教室、自主防災組織の支援（美郷町） 広報による周知、防災教育の普及・充実（邑南町）
	R4年度予定	広報による周知、防災教室、自主防災組織の支援（美郷町） 広報による周知、防災教育の普及・充実（邑南町）
取組機関	協議会全体	

広報みさと（美郷町）R3.6

今だから、備える

確認しておくこと

非常用持ち出し品の一例

広報おおなん（邑南町）R3.6

松江地方気象台の窓口が変わりました！

防災情報

非常用持ち出し品の一例

防災教育、防災知識の普及（邑南町）

避難しよ 避難指示で必ず避難！ 避難勧告は廃止です

避難勧告と避難指示(緊急)は一本化され「避難指示」になりました。これからは、警戒レベル4避難指示で危険な場所から全員避難しましょう。

警戒レベル	避難情報等	避難行動等
警戒レベル1	警戒級の可能性 (早期注意情報)	●災害への心構えを高める
警戒レベル2	洪水注意情報 大雨注意情報	●避難に備え、自らの避難行動を確認する
警戒レベル3	避難予報(町独自)	●避難持ち出し、戸締り
警戒レベル4	高齢者等避難	●危険な場所から高齢者は避難
警戒レベル5	避難指示 (緊急安全確保 ※必ず警戒されるものではない)	●危険な場所から全員避難 ●命の危険 直ちに安全な場所へ避難

都賀本郷地域の防災会議に潜入！

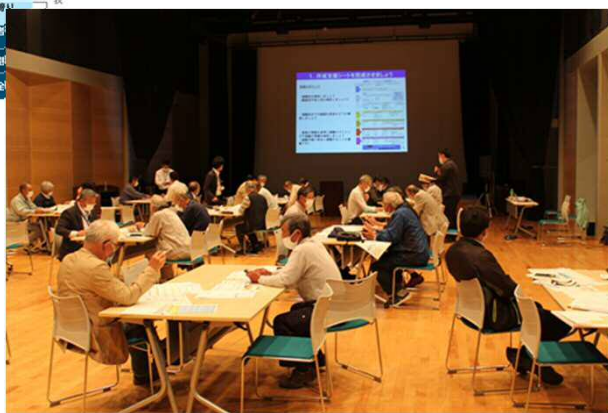
地区防災計画について

●地区防災計画についてご存知ですか？

●地区防災計画の目的

●地区防災計画の策定

●地区防災計画の策定

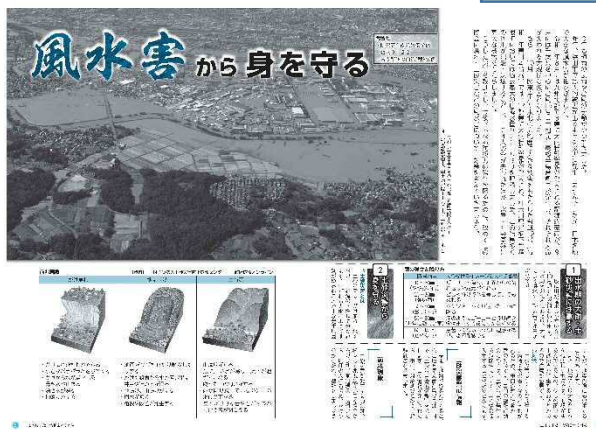


11 広報おおなん 2021. 6

項目	7. 出前講座や広報紙を活用した防災知識の普及	
内容	～R3年度取組	各市広報紙、新聞広報（考える県政）、防災出前講座、水防技術講習会
	R4年度予定	新聞広報、出前講座等を継続実施
取組機関	協議会全体	

各市広報紙、防災出前講座

浜田市 広報紙



6月号

各市広報紙、防災出前講座



6月号

江津市 広報紙



8月号



令和3年度 浜田市 防災出前講座を73回 開催



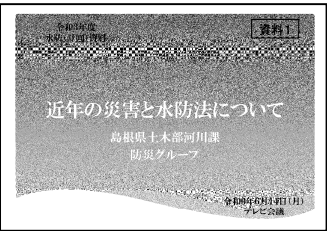
令和3年度 江津市 防災出前講座を11回 開催



項目	7. 住民の水防災・土砂災害意識の向上に資する出前講座や広報紙を活用した防災知識の普及	
内容	R03年度取組	新聞広報、出前講座等を継続実施、インターネット、CATVの活用
	R04年度予定	新聞広報、出前講座等を継続実施、インターネット、CATVの活用
取組機関	協議会全体	

出前講座、研修会の実施、新聞広報等による情報発信（島根県）

県・市町村職員向け
水防研修会の実施（島根県・松江地方気象台）

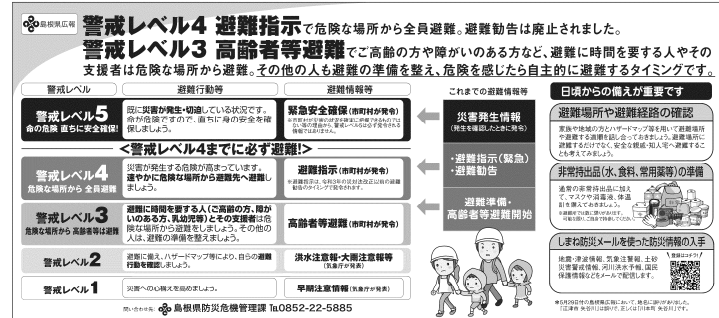


防災気象情報の利活用について

令和3年6月14日 島根県水防（計画）研修
松江地方気象台 水害対策気象官 中尾 浩徳

日時 令和3年6月14日（月）9：00～12：00
 場所 県庁南庁舎災害対策室ほか（Web形式）
 対象 県・市町村職員 29名
 内容 水防法・島根県水防計画の概要 島根県河川課
 防災気象情報の利活用 松江地方気象台


新聞広報による情報発信
考える県政の掲載（島根県）



日時 令和3年6月5日（土）
 内容 警戒レベルと新たな避難情報について
 日頃からの災害の備えについて
 島根県が配信する各種防災情報の入手先について

防災士養成研修の実施
（島根県）

※令和2年度の研修の様子



令和3年度は開催中止
 令和4年度【予定】
 日時 令和4年5月13日（土） 10：10～17：30
 14日（日） 9：30～18：30
 場所 いわみーる（浜田市）
 受講者 54名（予定）
 内容 防災に関する各種講義、防災士資格取得試験

項 目	8. 水害リスクの高い重要水防区域、危険な箇所の共同点検等	
内 容	～R3年度取組	出水期前に重要水防区域、危険な箇所、水防資機材等について、地元・消防団と確認（大田市、川本町、邑南町）
	R4年度予定	出水期前に重要水防区域、危険な箇所、水防資機材等について、地元・消防団と確認（大田市、川本町、邑南町）
取組機関	大田市、川本町、美郷町、邑南町、各消防団等、島根県	

R2 共同点検 (R2.6.5)

重要水防区域点検（笹川）



R2 共同点検 (R2.6.4)

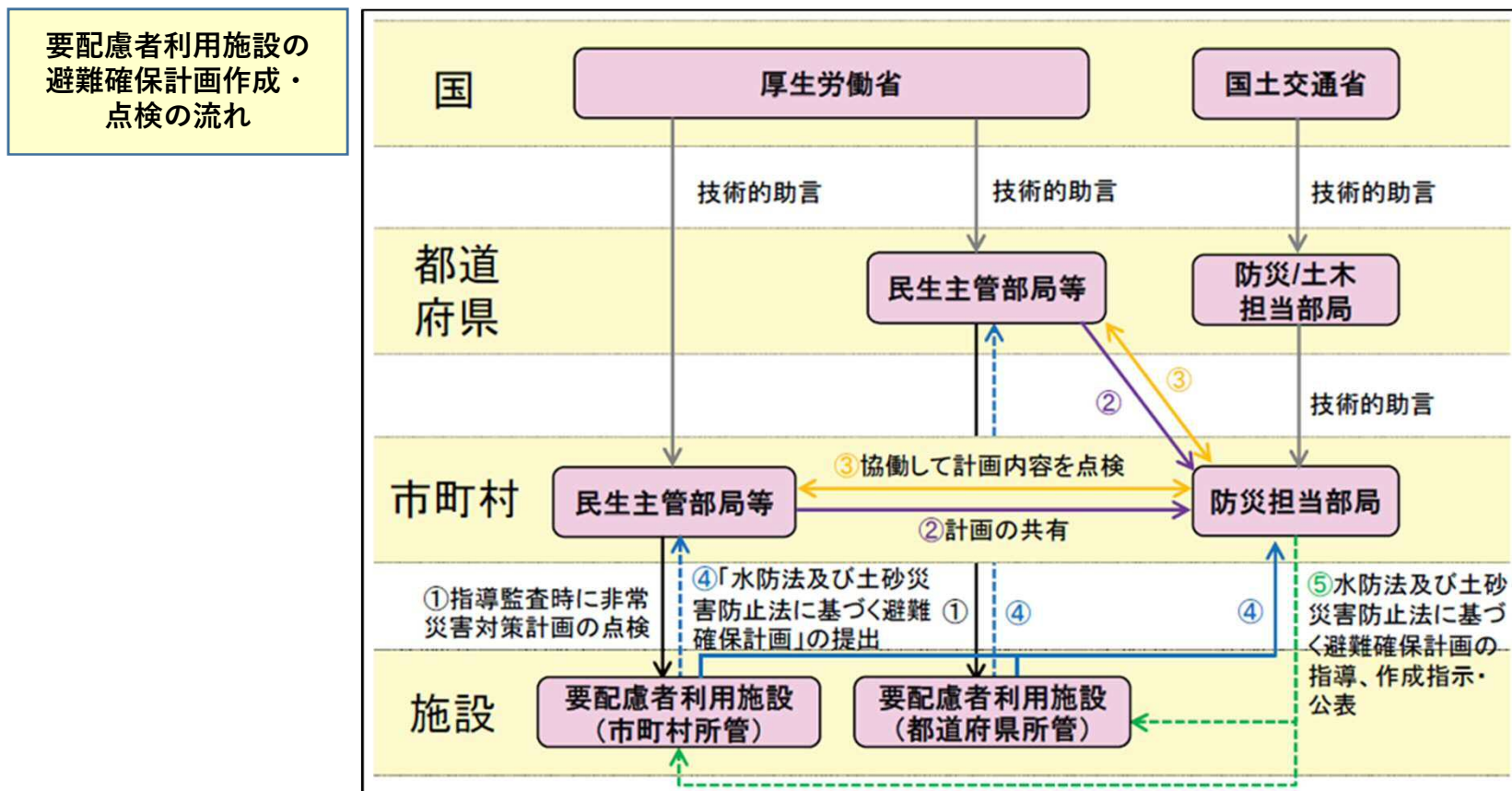
重要水防区域点検（出羽川）



重要水防区域点検（濁川）



項目	10. 要配慮者利用施設の管理者が策定する避難確保計画作成及び訓練実施の支援	
内容	～R3年度取組	要配慮者利用施設管理者向けの説明会
	R4年度予定	計画策定等に係る資料の提供及び指導助言
取組機関	協議会全体	



国土交通省HP「◇法改正についての各地方ブロック説明会資料（平成29年6月作成）」より抜粋

項目	10. 要配慮者利用施設の管理者が策定する避難確保計画作成及び訓練実施の支援	
内容	～ R3年度取組	要配慮者利用施設管理者向けの説明会
	R4年度予定	計画策定等に係る資料の提供及び指導助言
取組機関	協議会全体	

要配慮者利用施設管理者による
避難計画の作成・避難訓練実施の義務化

要配慮者利用施設の所有者・管理者の皆さまへ

水防法・土砂災害防止法が改正されました

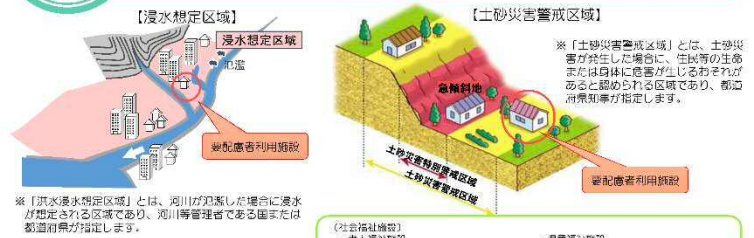
～要配慮者利用施設における円滑かつ迅速な避難のために～

※土砂災害防止法の正式名称は「土砂災害警戒区域等における土砂災害防止対策の推進に関する法律」です。

「水防法等の一部を改正する法律（平成29年法律第31号）」の施行により、要配慮者利用施設の避難体制の強化を図るため『水防法』及び『土砂災害防止法』が平成29年6月19日に改正されました。



浸水想定区域や土砂災害警戒区域内の要配慮者利用施設※の管理者等は、**避難確保計画の作成・避難訓練の実施が義務**となりました。 ※市町村地域防災計画にその名称及び所在地が定められた施設が対象です。



■全国目標；
令和3年度までに計画作成率100%

要配慮者利用施設管理者向けの説明会
(関係市町村、国土交通省、島根県河川課・砂防課等)



開催状況

	開催日	開催場所	参加人数
1	平成29年1月11日(水) 2回	出雲会場	300人
2	平成29年1月12日(木) 2回	松江会場	320人
3	平成29年1月20日(金) 2回	益田会場	220人
4	平成29年2月 8日(水)	隠岐島後会場	40人
5	平成29年2月 9日(木)	隠岐島前会場	30人
6	平成29年2月17日(金) 2回	浜田会場	160人
7	平成30年3月13日(火)	益田会場	68人
8	平成31年1月23,24日 4回	出雲会場	300人
9	令和 2年2月 6日(木)	江津会場	28人
	合計		1466人

No,1~6 水害・土砂災害の備えに関する説明会(法改正前)

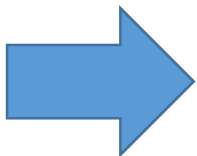
No,7~9 避難確保計画作成に係る説明会

項目	1 1. 河川改修、堆積土砂の撤去等による洪水氾濫を未然に防ぐ対策	
内容	R 3 年度取組	【河川に堆積した土砂の取り除き】
	R 4 年度予定	【河川に堆積した土砂の取り除き】
取組機関	大田市、川本町、美郷町、邑南町、島根県	

R3 実績（島根県）



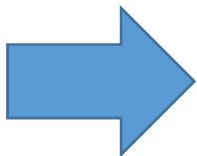
着手前（出羽川）



完了（出羽川）



着手前（日和川）

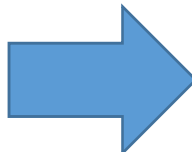


完了（日和川）

項目	1 1. 河川改修、堆積土砂の撤去等による洪水氾濫を未然に防ぐ対策	
内容	R 3 年度取組	【河川に堆積した土砂の取り除き】
	R 4 年度予定	【河川に堆積した土砂の取り除き】
取組機関	江津市、浜田市、島根県	

R3 実績（島根県）

着手前（八戸川）

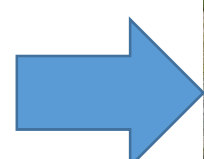
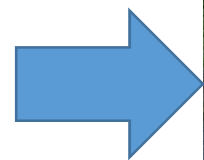


完了（八戸川）



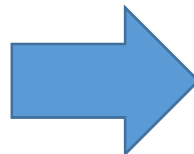
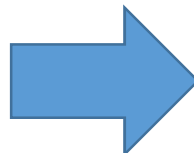
項目	1 1. 河川改修、堆積土砂の撤去等による洪水氾濫を未然に防ぐ対策	
内容	R 3 年度取組	【河川に堆積した土砂の取り除き】
	R 4 年度予定	【河川に堆積した土砂の取り除き】
取組機関	江津市、浜田市、島根県	

R3 実績（島根県）



項目	1 1. 河川改修、堆積土砂の撤去等による洪水氾濫を未然に防ぐ対策	
内容	R 3 年度取組	【河川に堆積した土砂の取り除き】
	R 4 年度予定	【河川に堆積した土砂の取り除き】
取組機関	江津市、浜田市、島根県	

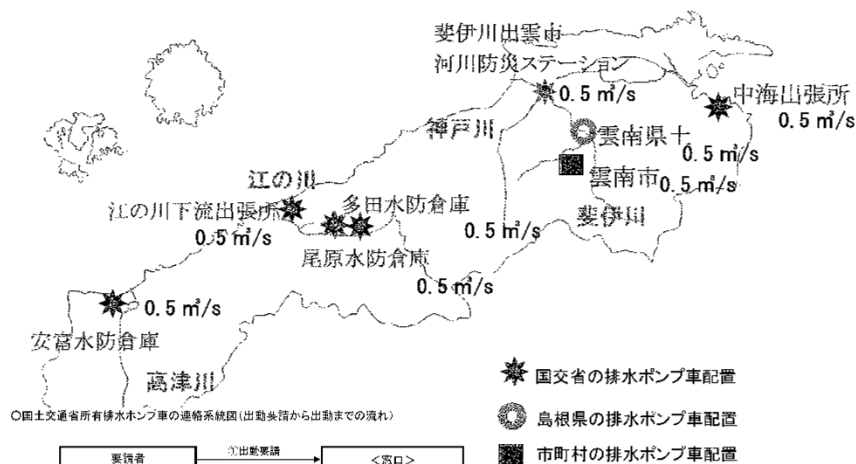
R3 実績（島根県）



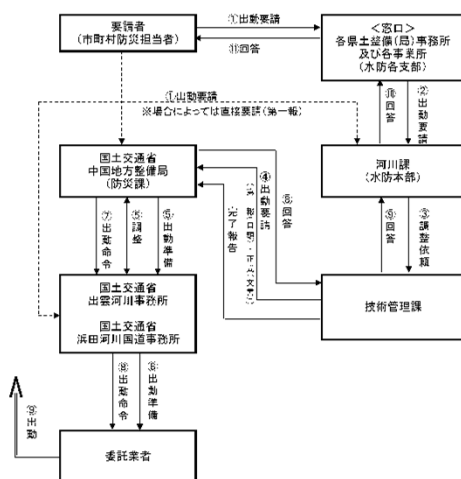
項目	1 2. 排水施設、排水資機材等の情報を共有	
内容	～R 3 年度取組	島根県水防計画により排水施設、排水機材の情報共有
	R 4 年度予定	島根県水防計画により排水施設、排水機材の情報共有
取組機関	浜田市、大田市、江津市、川本町、美郷町、邑南町、浜田河川国道事務所、島根県	

令和3年度 島根県水防計画抜粋

○島根県内の排水ポンプ車配備位置図



○国土交通省所有排水ポンプ車の連絡系統図(出動依頼から出動までの流れ)



(1) 国土交通省所有機械基地名称及び位置

基地名	所在地	台数	規格	車両総重量(kg)
斐伊川出雲市 河川防災ステーション	出雲市上塩治町	1台	排水ポンプ車 0.5 m ³ /s (揚程 2.0 m) 機械番号 25-4706	18,070
		1台	照明車 1.3kw×6灯(LED) 機械番号 30-4705	5,245
出雲河川事務所 中海出張所	安来市東赤江町福井1637	1台	排水ポンプ車 0.5 m ³ /s 機械番号 R2-4705	9,220
		1台	照明車 2kw×6灯 機械番号 21-4703	7,640
浜田河川国道事務所 安富水防倉庫	益田市安富町	1台	排水ポンプ車 0.5 m ³ /s 機械番号 24-4702	9,340
浜田河川国道事務所 江の川下流出張所	江津市渡津町	1台	排水ポンプ車 0.5 m ³ /s (揚程 2.0 m) 機械番号 24-4706	17,300
		1台	照明車 2kw×6灯 機械番号 11-4719	6,810
浜田河川国道事務所 多田水防倉庫	川本町多田	1台	排水ポンプ車 0.5 m ³ /s (揚程 2.0 m) 本部付 機械番号 22-4700	17,050
浜田河川国道事務所 尾原水防倉庫	川本町川下	1台	排水ポンプ車 0.5 m ³ /s (揚程 20m) 本部付 機械番号 19-4704	17,270
		1台	照明車 2kw×6灯 本部付 機械番号 20-4705	7,650
浜田河川国道事務所 益田国道維持出張所	益田市あけぼの町	1台	照明車 2kw×6灯 機械番号 16-1709 本部付	

(2) 島根県所有機械基地名称及び位置

基地名	所在地	台数	規格	車両総重量(kg)
雲南県土整備事務所	雲南市木次町里方 531-1	1台	排水ポンプ車 0.5 m ³ /s	10,340

(3) 市町村所有機械基地名称及び位置【小型ポンプ車を除く】

基地名	所在地	台数	規格	車両総重量(kg)
雲南市三刀屋水防格納庫	雲南市三刀屋町三刀屋 1164-4	1台	排水ポンプ車 0.5 m ³ /s	7,660