

平成 26 年度

業 務 実 績



島根県防災ヘリコプター「はくちょう」

Shimane Air Rescue Team 「JA32AR」

島根県防災航空管理所

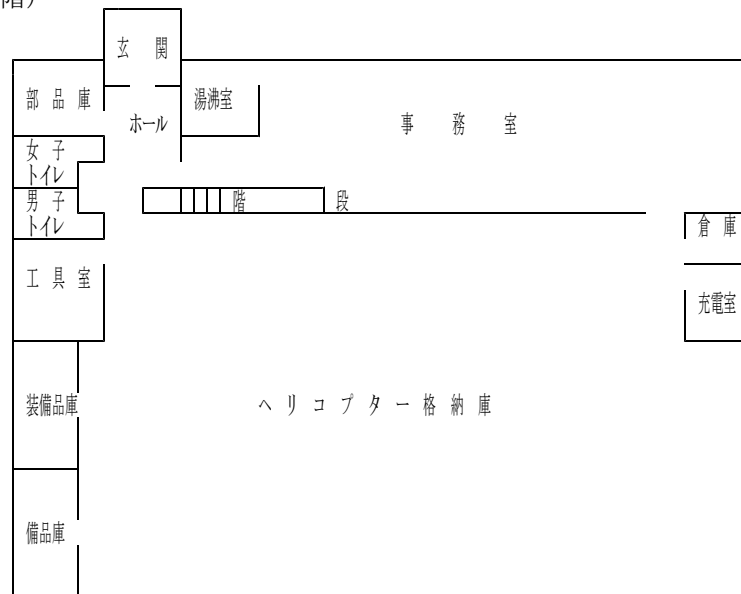
目 次

防災航空管理所施設概要	1
防災ヘリコプター運航体制	2
26年度防災航空管理所職員名簿	3
機 体 概 要	4
年度別防災ヘリコプター出動状況	5
防災ヘリコプター運航実績表	7
緊急運航出動状況（平成26年度）	8
運航に関わる分類基準	14
分類別活動状況	
（1）救急活動	15
（2）救助活動	18
（3）火災防御活動	18
（4）災害応急対策活動	19
（5）災害予防活動	19
（6）技術習得訓練	20
（7）一般行政活動	21
（8）その他の活動	21
（9）運航に伴う地上活動	21
（10）整備状況	22
（11）防災ヘリ出動不能時他機関における応援活動	25
緊急運航年度別出動状況	27
防災航空隊資機材一覧表	28
急患搬送時の搭載資機材一覧表	35
場外離着陸場一覧表（市町村別）	36
場外離着陸場一覧表（個別）	37
参考資料	
島根県防災ヘリコプター運航管理要綱	42
島根県防災ヘリコプター緊急運航要領	52
島根県防災ヘリコプター緊急運航基準	57
島根県防災ヘリコプター応援協定	59
鳥取県と島根県の相互応援協定	61
中国五県消防防災ヘリコプター相互応援協定	63
島根県防災ヘリコプター救急システム要領	66
島根県防災ヘリコプター救急システムに関する運用細則	69
救急救命士搭乗システムに関する協定	72
機内における除細動器の使用条件	74

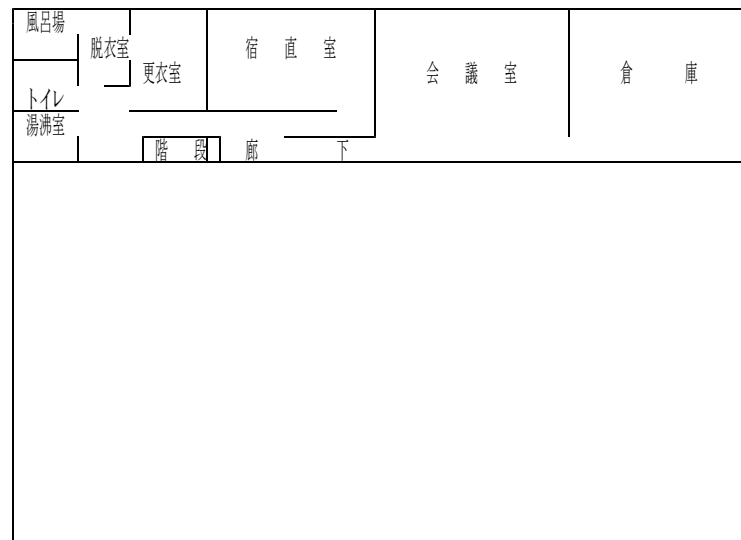
防災航空管理所施設概要

- 1 所在地 出雲市斐川町沖洲 2 6 7 7 番地（県営出雲空港内）
- 2 敷地面積 7 5 0 . 0 0 m²
- 3 建物概要 建築面積 5 1 9 . 4 5 2 m²、 延べ面積 6 5 7 . 6 7 4 m²
 構 造 鉄骨造 2 階建（1 階 事務室、トイレ、備品庫、格納庫）
 （2 階 会議室、宿直室、風呂場、倉庫）

4 平面図 (1階)

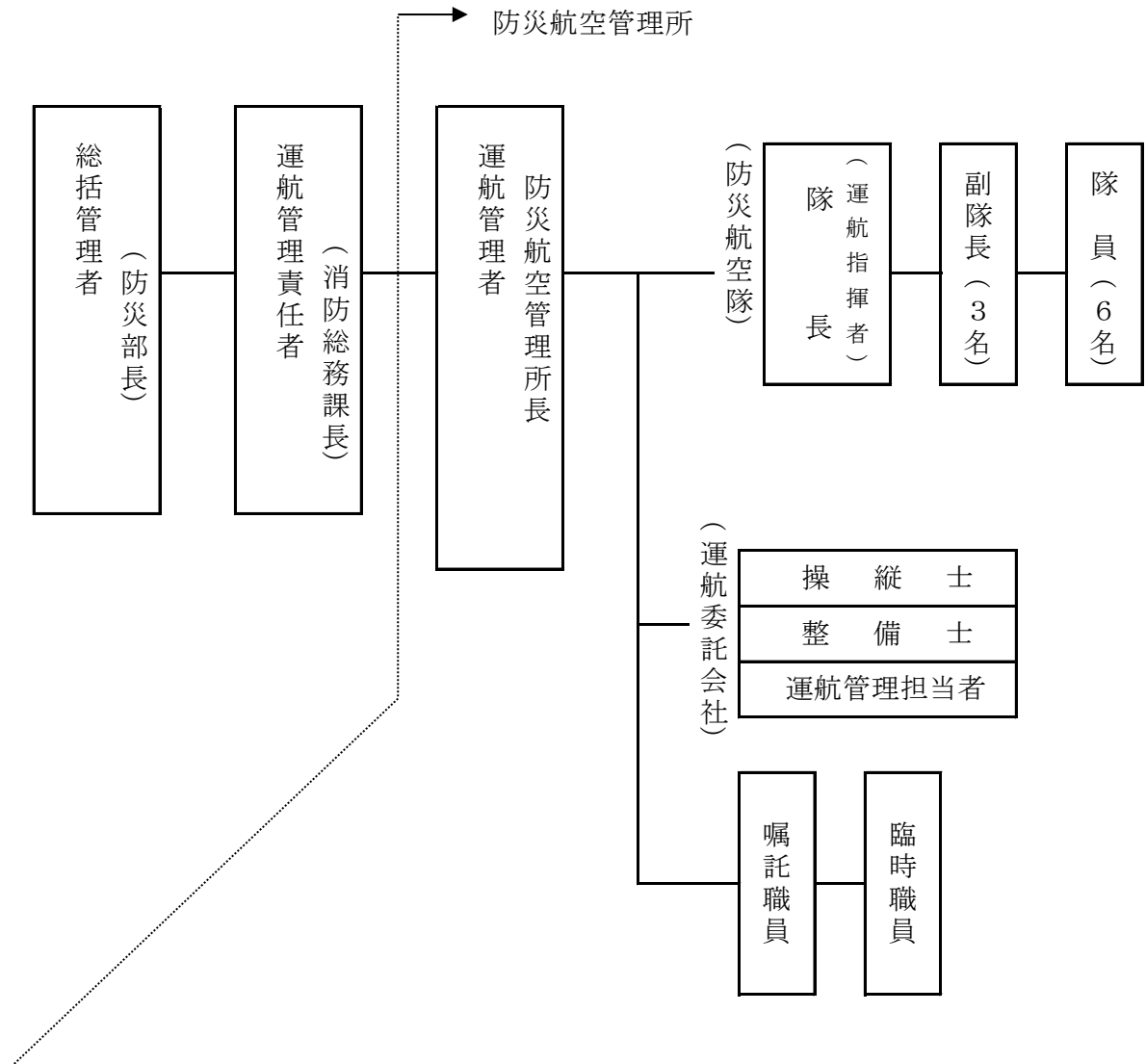


(2階)



防災ヘリコプターの運航体制等

- 1 運航開始 平成6年4月1日
- 2 運航時間 365日・24時間運航（整備点検等で運航できない日を除く。）
- 3 組織体制



事務職		防災航空隊		運航委託会社		合計
所長	1名	隊長	1名	操縦士	3名	20名
嘱託職員	1名	副隊長	3名	整備士	3名	
臨時職員	1名	隊員	6名	運航管理担当者	1名	

平成26年度 職員名簿

役 職	氏 名	県・派遣元消防本部	派 遣 年 月
所 長	飯 塚 務	消 防 総 務 課	H24. 4
防災航空隊長	瀬 尾 欣 也	松 江 市 消 防 本 部	H26. 4
副 隊 長	野 上 礼 司	江 津 邑 智 消 防 組 合 消 防 本 部	H24. 4
副 隊 長	向 田 平	大 田 市 消 防 本 部	H24. 4
副 隊 長	山 本 修	松 江 市 消 防 本 部	H24. 4
隊 員	間 瀬 純 次	隠 岐 広 域 連 合 消 防 本 部	H25. 4
隊 員	蒲 生 順	安 来 市 消 防 本 部	H25. 4
隊 員	矢 壁 拓 真	雲 南 消 防 本 部	H25. 4
隊 員	岩 崎 崇 宏	浜 田 市 消 防 本 部	H26. 4
隊 員	田 部 万 貴	益 田 広 域 消 防 本 部	H26. 4
隊 員	須 谷 崇 喜	出 雲 市 消 防 本 部	H26. 4
事 務 員	吉 廻 美 由 紀	消 防 総 務 課	H21. 7
事 務 員	疋 野 恵 理	消 防 総 務 課	H26. 4

島根運航班 《セントラルヘリコプターサービス㈱》

役 職	氏 名	職 種	勤 務 形 態
島根運航班班長	中 井 正 則	操 縦 士	主 防 災
	本 田 正 之	操 縦 士	主 防 災
	木 村 尚 久	操 縦 士	主 ドクヘリ
	花 畑 幸 司	操 縦 士	主 防 災
	水 谷 浩 之	操 縦 士	主 ドクヘリ
	酒 井 巖	整 備 士	主 防 災
	井 上 孝 宏	整 備 士	主 防 災
	石 橋 賢 一	整 備 士	主 防 災
	山 崎 学	整 備 士	主 防 災
	安 田 昌 幸	整 備 士	主 ドクヘリ
	松 本 和 美	運 航 管 理	主 防 災
	山 名 明	運 航 管 理	主 ドクヘリ
	渡 邊 誠 司	運 航 管 理	主 ドクヘリ
	林 一 茂	運 航 管 理	主 防 災

機体概要

島根県防災航空隊は、東西に長く離島を有する地理的条件や、高齢化及び過疎化が進む社会的条件等を踏まえ、消防・防災活動の充実強化を図る目的で、機動力のあるヘリを導入し、県民の負託にこたえるべく平成6年4月1日運航を開始した。

当航空隊は、県東部に位置する出雲空港内に基地を構え、防災航空管理所长（県職員）をはじめ隊長以下隊員10名（県下9消防本部から派遣）、パイロット、整備士及び運航管理士の計7名（民間委託：セントラルヘリコプターサービス）が任務にあっている。また、機体は川崎式BK117C-2型、愛称は島根県の鳥「白鳥」と同じく「はくちょう」で、一般公募により決定した。

平成25年1月17日平成6年から使用していた機体川崎式BK117B-2型は任期を満了。

平成25年2月25日2代目「はくちょう」川崎式BK117C-2型の運航を開始した。

島根県防災ヘリコプター「はくちょう」



型式	川崎式BK117 C-2型
全長	13.03 m
全幅 (ローター直径)	11.00 m
胴体幅	1.73 m
全高	3.96 m
最大座席数	11席
搭載重量	1,784 kg
吊り下げ重量	1,500 kg
最大離陸重量	3,585 kg
最大速度	268 km / h
航続距離	685 km

年度別防災ヘリコプター災害等出動状況

島根県防災航空管理所

年度 種別		6	7	8	9	10	11	12	13	14	15	16	17	18	19	20	21	合計
		注1 救急活動	島根	49	52	73	75	76	43	71	68	108	84	74	81	100	65	84
他機関	18		13	9	15	14	22	9	31	33	35	24	41	32	28	32	24	380
救助活動	島根	1	2	4	2	1	0	4	5	7	7	7	10	15	12	12	3	92
	他機関													1	1	1		3
火災防衛活動	島根	12	9	6	2	0	6	4	3	8	4	2	5	3	7	1	2	74
	うち県外 応援出動	(8)	(5)	(5)	(1)		(4)	(1)	(1)	(4)			(2)					(31)
	他機関													1		2		3
災害対策活動	注2 島根	17	4	注3 20	7	3	7	6	1	7	16	注4 14	1	5	3	0	1	112
	他機関					1			1									2
島根防災活動合計		79	67	103	86	80	56	85	77	130	111	97	97	123	87	97	58	1433
総合計		97	80	112	101	95	78	94	109	163	146	121	138	157	116	132	82	1821

注1 救急活動出動件数には、患者死亡等による途中帰還を含む。

注2 阪神大震災救援物資輸送13回を含む。

注3 ロシア船籍ナホトカ号重油流出調査19回を含む。

注4 H16 福井豪雨災害 急患2件、救助2件、災害応急7件

注5 H22 東日本大震災 急患4件、救助5件、災害応急7件

※ 島根防災救急活動昼夜間別件数

昼夜別		6	7	8	9	10	11	12	13	14	15	16	17	18	19	20	21	合計
		昼間	31	32	49	41	59	29	54	50	77	62	54	69	81	51	61	44
夜間	18	20	24	34	17	14	17	18	31	22	20	12	19	14	23	8	311	
合計	49	52	73	75	76	43	71	68	108	84	74	81	100	65	84	52	1155	

年度別防災ヘリコプター災害等出動状況

平成27年3月末現在 島根県防災航空管理所

年度		22	23	24	25	26	27	28	29	30	31	32	33	34	35	36	37	合計
種別																		
注1 救急活動	島根	72	54	65	55	77												1478
	他機関	32	20	10	21	28												491
救助活動	島根	14	9	14	14	19												162
	他機関		2	2	4	1												12
火災防 御活 動	島根	5	5	5	3	4												96
	うち県外 応援出 動	(1)	(1)															(33)
	他機関	5	1		2	1												11
災害対策 活動	島根	8	1	2	8	1												132
	他機関				1													3
島根防災 活動合計		99	69	86	80	101												1868
総合計		136	92	98	107	131												2385

注1 救急活動出動件数には、患者死亡等による途中帰還を含む。

注2 阪神大震災救援物資輸送13回を含む。

注3 ロシア船籍ナホトカ号重油流出調査19回を含む。

注4 H16 福井豪雨災害 急患2件、救助2件、災害応急7件

注5 H23 東日本大震災 急患4件、救助5件、災害応急7件

※ 島根防災救急活動昼夜間別件数

昼夜別	22	23	24	25	26	27	28	29	30	31	32	33	34	35	36	37	合計
昼間	59	43	41	39	41												1067
夜間	13	11	24	16	36												411
合計	72	54	65	55	77												1478

月別運航実績表（平成26年度）

種別 月	緊急運航								緊急運航 合計		通常運航								通常運航合計		緊急運航 通常運航 合計			
	救急活動		救助活動		火災防御活動		災害対策活動		件数	時間	災害予防活動		訓練活動		一般行政活動		その他		件数	時間	件数	時間	件数	時間
	件数	時間	件数	時間	件数	時間	件数	時間			件数	時間	件数	時間	件数	時間	件数	時間						
4	7	12:11						7	12:11			10	14:13			3	4:20	13	18:33	20	30:44			
5	6	7:10			3	5:59		9	13:09	2	1:44	17	17:23	2	2:51			21	21:58	30	35:07			
6	14	12:21	3	2:19				17	14:40	1	1:18	7	9:22					8	10:40	25	25:20			
7	7	8:00	3	2:02				10	10:02	1	2:06	5	5:11			1	1:33	7	8:50	17	18:52			
8																								
9																6	9:38	6	9:38	6	9:38			
10	8	13:50	1	1:25				9	15:15	3	2:30	14	18:21	3	3:35			20	24:26	29	39:41			
11	12	14:17	3	2:51				15	17:08			7	8:30	1	0:30	1	0:36	9	9:36	24	26:44			
12	8	10:00	3	10:55				11	20:55			10	14:23					10	14:23	21	35:18			
1	6	8:07	2	1:17			1	2:12	9	11:36			7	10:19	2	1:52			9	12:11	18	23:47		
2	3	4:08	2	5:55					5	10:03			4	4:05	1	1:33	1	0:34	6	6:12	11	16:15		
3	6	8:51	2	7:14	1	1:05			9	17:10			14	17:54					14	17:54	23	35:04		
合計	77	98:55	19	33:58	4	7:04	1	2:12	101	142:09	7	7:38	95	119:41	9	10:21	12	16:41	123	154:21	224	296:30		

平成26年度緊急運航出動状況

出動件数	年	月	日	時間経過	要請種別	要請元	活動機関	内容
1	26	3	28	要請時刻 16:40 離陸時刻 8:51 帰投時刻 13:59	救急活動 救急患者搬送 23歳 男	出雲消防	島根県防災航空隊	県立中央病院HP→熊本医療センターHP 患者1・医師1・付き添い1 収容先：熊本医療センター
2	26	3	31	要請時刻 11:36 離陸時刻 14:28 帰投時刻 16:30	救急活動 救急患者搬送 0歳 男	出雲消防	島根県防災航空隊	県立中央病院HP→田益上池公園場外 患者1・医師1・付き添い1 収容先：岡山医療センター
3	26	4	4	要請時刻 13:27 離陸時刻 13:49 帰投時刻 15:29	救急活動 救急患者搬送 29歳 女	益田消防	島根県防災航空隊	石見空港→島大医学部 患者1・医師1・付き添い1 収容先：島根大学医学部附属病院
4	26	4	6	要請時刻 16:52 離陸時刻 17:28 帰投時刻 19:03	救急活動 救急患者搬送 77歳 男	益田消防	島根県防災航空隊	石見空港→島大医学部 患者1・医師1・付き添い1 収容先：島根大学医学部附属病院
5	26	4	8	要請時刻 23:15 離陸時刻 23:43 帰投時刻 1:25	救急活動 救急患者搬送 75歳 男	隠岐消防	島根県防災航空隊	隠岐病院HP→県立中央病院HP 患者1・医師1・付き添い1 収容先：島根県立中央病院
6	26	4	9	要請時刻 9:05 離陸時刻 9:29 帰投時刻 11:06	救急活動 救急患者搬送 1歳 女	鳥取県	島根県防災航空隊	鳥取県立中央病院HP→県立中央病院HP 患者1・医師1・付き添い1 収容先：島根県立中央病院
7	26	4	25	要請時刻 14:04 離陸時刻 14:33 帰投時刻 14:37	火災防御活動 林野火災	浜田消防	鳥取県防災航空隊	浜田市佐野町地上からの消火可能のため鳥取防災への要請キャンセル。
8	26	4	30	要請時刻 12:25 離陸時刻 12:43 帰投時刻 14:36	救急活動 救急患者搬送 0歳 男	益田消防	島根県防災航空隊	石見空港→島大医学部 患者1 収容先：島根大学医学部附属病院
9	26	4	30	要請時刻 15:17 離陸時刻 12:02 帰投時刻 13:51	救急活動 救急患者搬送 0歳 男	出雲消防	島根県防災航空隊	県立中央病院HP→鳥取県立中央病院 患者1・医師1 収容先：鳥取県立中央病院
10	26	5	4	要請時刻 13:19 離陸時刻 13:37 帰投時刻 18:56	火災防御活動 上空偵察・空中消火 林野火災	浜田消防	島根県防災航空隊	浜田市生湯町地内 風力発電設備付近 散水活動及び上空撮。 散水活動計44回
11	26	5	12	要請時刻 7:18 離陸時刻 8:17 帰投時刻 9:44	火災防御活動 上空偵察 林野火災	浜田消防	島根県防災航空隊	浜田市金城町波佐 弥畝牧場付近偵察 写真撮影。
12	26	5	13	要請時刻 21:29 離陸時刻 22:08 帰投時刻 23:45	救急活動 救急患者搬送 62歳 男	隠岐消防	島根県防災航空隊	隠岐の島町→松江赤十字病院 患者1・医師1・付き添い1 収容先：松江赤十字病院
13	26	5	17	要請時刻 0:40 離陸時刻 1:19 帰投時刻 2:50	救急活動 救急患者搬送 71歳 男	隠岐消防	島根県防災航空隊	隠岐の島町→松江赤十字病院 患者1・医師1・付き添い1 収容先：松江赤十字病院
14	26	5	19	要請時刻 13:47 離陸時刻 14:22 帰投時刻 15:44	救急活動 救急患者搬送 66歳 男	浜田消防	島根県防災航空隊	浜田医療センター→島大医学部 患者1・医師1・付き添い1 収容先：島根大学医学部附属病院
15	26	5	26	要請時刻 16:12 離陸時刻 16:30 帰投時刻 18:00	救急活動 救急患者搬送 88歳 女	隠岐消防	第八管区海上保安部 美保航空基地	隠岐空港→美保航空基地 患者1・医師1・付き添い1 収容先：松江赤十字病院
16	26	5	27	要請時刻 3:25 離陸時刻 4:16 帰投時刻 6:14	救急活動 救急患者搬送 93歳 女	隠岐消防	島根県防災航空隊	隠岐の島町→県立中央病院HP 患者1・医師1・付き添い1 収容先：島根県立中央病院
17	26	5	27	要請時刻 18:13 離陸時刻 18:42 帰投時刻 19:53	救急活動 血液搬送 75歳 女	隠岐消防	島根県防災航空隊	消防学校→隠岐の島町 血液搬送 収容先：隠岐病院
18	26	5	31	要請時刻 13:20 離陸時刻 13:27 帰投時刻 13:50	火災防御活動 上空偵察 林野火災	出雲消防	島根県防災航空隊	出雲市矢尾町 天王寺キャンプ場付近状況確認、写真撮影。
19	26	6	3	要請時刻 12:25 離陸時刻 12:45 帰投時刻 13:58	救急活動 救急患者搬送 77歳 女	浜田消防	島根県防災航空隊	浜田医療センター→島大医学部 患者1・医師1 収容先：島根大学医学部附属病院
20	26	6	3	要請時刻 18:30 離陸時刻 18:40 帰投時刻 20:12	救急活動 救急患者搬送 43歳 女	浜田消防	島根県防災航空隊	浜田医療センター→県立中央病院HP 患者1・医師1・付き添い1 収容先：島根県立中央病院
21	26	6	4	要請時刻 19:28 離陸時刻 20:15 帰投時刻 21:36	救急活動 救急患者搬送 82歳 男	隠岐消防	島根県防災航空隊	海士町→松江赤十字病院 患者1・医師1・付き添い1 収容先：松江赤十字病院
22	26	6	5	要請時刻 3:33 離陸時刻 4:16 帰投時刻 5:39	救急活動 救急患者搬送 52歳 男	隠岐消防	島根県防災航空隊	海士町→県立中央病院HP 患者1・医師1・付き添い1 収容先：島根県立中央病院

平成26年度緊急運航出動状況

出動件数	年	月	日	時間経過	要請種別	要請元	活動機関	内容
23	26	6	7	要請時刻 2:28 離陸時刻 3:21 帰投時刻 4:36	救急活動 救急患者搬送 65歳 男	隠岐消防	島根県防災航空隊	知夫村→松江赤十字病院 患者1・医師1・付き添い1 収容先：松江赤十字病院
24	26	6	7	要請時刻 18:19 離陸時刻 19:13 帰投時刻 20:39	救急活動 救急患者搬送 65歳 女	隠岐消防	島根県防災航空隊	西ノ島→県立中央病院HP 患者1・医師1・付き添い1 収容先：島根県立中央病院
25	26	6	10	要請時刻 3:19 離陸時刻 5:45 帰投時刻 7:10	救急活動 救急患者搬送 20歳 男	隠岐消防	第八管区海上保安部 美保航空基地	隠岐空港→美保航空基地 患者1・医師1・付き添い1 収容先：鳥取大学医学部附属病院
26	26	6	9	要請時刻 15:00 離陸時刻 10:30 帰投時刻 12:09	救急活動 救急患者搬送 27歳 女	鳥取県	島根県防災航空隊	鳥取空港→米子港 No.2 患者1・医師1・看護師1 収容先：鳥取大学医学部附属病院
27	26	6	12	要請時刻 12:57 離陸時刻 13:25 帰投時刻 14:21	救急活動 救急患者搬送 85歳 女	江津消防	島根県防災航空隊	大田市立病院→島大医学部 患者1・医師1・付き添い1 収容先：島根大学医学部附属病院
28	26	6	18	要請時刻 20:30 離陸時刻 21:10 帰投時刻 22:30	救急活動 救急患者搬送 62歳 女	隠岐消防	島根県防災航空隊	西ノ島→美保基地 患者1・医師1・付き添い1 収容先：鳥取大学医学部附属病院
29	26	6	19	要請時刻 17:25 離陸時刻 17:50 帰投時刻 18:28	救助活動 捜索・救助	鳥取県	島根県防災航空隊	大山6合目付近でWホイスト降下後EVにてピックアップ。
30	26	6	19	要請時刻 17:25 離陸時刻 18:28 帰投時刻 18:54	救急活動 救急患者搬送 67歳 男	鳥取県	島根県防災航空隊	現場上空→米子港 No.2 患者1 収容先：博愛病院
31	26	6	20	要請時刻 11:24 離陸時刻 11:31 帰投時刻 12:35	救助活動 捜索・救助	浜田消防	島根県防災航空隊	要救助者2名、Rを3名投入しVSでピックアップ。病院収容後現場に戻りもう1名もVSでピックアップしたもの。
32	26	6	20	要請時刻 11:24 離陸時刻 12:14 帰投時刻 12:16	救急活動 救急患者搬送 44歳 男	浜田消防	島根県防災航空隊	現場上空→浜田医療センター 患者1 収容先：浜田医療センター
33	26	6	20	要請時刻 11:24 離陸時刻 12:35 帰投時刻 14:17	救急活動 救急患者搬送 39歳 男	浜田消防	島根県防災航空隊	現場上空→浜田医療センター 患者1 収容先：浜田医療センター
34	26	6	21	要請時刻 23:15 離陸時刻 1:35 帰投時刻 2:55	救急活動 救急患者搬送 62歳 男	隠岐消防	第八管区海上保安部 美保航空基地	隠岐空港→美保航空基地 患者1・医師1・付き添い1 収容先：松江赤十字病院
35	26	6	27	要請時刻 8:51 離陸時刻 9:04 帰投時刻 10:19	救急活動 救急患者搬送 0歳 女	浜田消防	島根県防災航空隊	浜田医療センター→島大医学部 患者1・医師1・付き添い1 収容先：鳥取大学医学部附属病院
36	26	6	28	要請時刻 13:34 離陸時刻 13:50 着陸時刻 14:34	救助活動 捜索・救助	大田消防	島根県防災航空隊	三瓶山へ向けては、降雨、霧により気象が悪く進入不可と判断し、途中帰投。
37	26	6	30	要請時刻 15:16 離陸時刻 15:41 帰投時刻 16:41	救急活動 救急患者搬送 69歳 男	江津消防	島根県防災航空隊	川本町→島大医学部 患者1・医師1 収容先：鳥取大学医学部附属病院
38	26	7	1	要請時刻 9:04 離陸時刻 9:16 帰投時刻 10:56	救急活動 救急患者搬送 71歳 女	益田消防	島根県防災航空隊	石見空港→島大医学部 患者1・医師1・付き添い1 収容先：鳥取大学医学部附属病院
39	26	7	2	要請時刻 12:31 離陸時刻 12:50 帰投時刻 14:23	救急活動 救急患者搬送 53歳 男	浜田消防	島根県防災航空隊	浜田医療センター→島大医学部 患者1・医師1・付き添い1 収容先：鳥取大学医学部附属病院
40	26	7	2	要請時刻 16:44 離陸時刻 16:56 帰投時刻 18:56	救急活動 救急患者搬送 60歳 男	松江消防	島根県防災航空隊	県消防学校→岡山大学医学部附属病院HP 患者1・医師1・看護師1 収容先：岡山大学医学部附属病院
41	26	7	4	要請時刻 10:47 離陸時刻 11:01 帰投時刻 11:18	救助活動 捜索	浜田消防	島根県防災航空隊	出雲市多岐上空で雲が低いため現場への進入不可と判断し帰投。
42	26	7	7	要請時刻 20:34 離陸時刻 20:50 帰投時刻 22:27	救急活動 救急患者搬送 2歳 男	益田消防	島根県防災航空隊	石見空港→県立中央病院HP 患者1・医師1・付き添い1 収容先：島根県立中央病院
43	26	7	9	要請時刻 18:04 離陸時刻 18:13 帰投時刻 19:54	救急活動 救急患者搬送 22歳 男	益田消防	島根県防災航空隊	石見空港→県立中央病院HP 患者1・医師1・付き添い1 収容先：島根県立中央病院
44	26	7	10	要請時刻 14:36 離陸時刻 14:52 帰投時刻 15:41	救助活動 捜索・救助 48歳 男	浜田消防	島根県防災航空隊	シングル降下でR2名投入後VSで要救ピックアップ。R2残置。

平成26年度緊急運航出動状況

出動件数	年	月	日	時間経過	要請種別	要請元	活動機関	内容
45	26	7	10	要請時刻 14:36 離陸時刻 15:41 帰投時刻 10:37	救急活動 救急患者搬送 48歳 男	浜田消防	島根県防災航空隊	現場上空→今福スポーツ広 場 患者 1 収容先：浜田医療センター
46	26	7	15	要請時刻 9:45 離陸時刻 10:00 帰投時刻 10:56	救助活動 捜索・救助 25歳 男	益田消防	島根県防災航空隊	ダブルホイスト降下でR2名を投入しVSIにて ピックアップ。
47	26	7	15	要請時刻 9:45 離陸時刻 10:56 帰投時刻 12:36	救急活動 救急患者搬送 25歳 男	益田消防	島根県防災航空隊	救助現場上空→石見空港 患者 1 収容先：益田赤十字病院
48	26	7	20	要請時刻 15:45 離陸時刻 16:39 帰投時刻 19:43	救急活動 救急患者搬送 63歳 男	隠岐消防	鳥取県防災航空隊	隠岐病院→島大医学部 患者 1・医師 1・付き添い 1 収容先：島根大学医学部附属病院
49	26	7	20	要請時刻 19:26 離陸時刻 20:40 帰投時刻 22:25	救急活動 救急患者搬送 13歳 女	隠岐消防	第八管区海上保安部 美保航空基地	隠岐空港→県立中央病院HP 患者 1・医師 1・付き添い 1 収容先：島根県立中央病院
50	26	7	21	要請時刻 23:50 離陸時刻 0:55 帰投時刻 2:50	救急活動 救急患者搬送 56歳 女	隠岐消防	第八管区海上保安部 美保航空基地	西ノ島→県立中央病院HP 患者 1・医師 1・付き添い 1 収容先：島根県立中央病院
51	26	8	1	要請時刻 1:23 離陸時刻 2:30 帰投時刻 4:15	救急活動 救急患者搬送 65歳 男	隠岐消防	第八管区海上保安部 美保航空基地	隠岐空港→県立中央病院HP 患者 1・医師 1・付き添い 1 収容先：島根県立中央病院
52	26	8	4	要請時刻 20:23 離陸時刻 22:05 帰投時刻 0:10	救急活動 救急患者搬送 66歳 男	隠岐消防	第八管区海上保安部 美保航空基地	隠岐空港→県立中央病院HP 患者 1・医師 1 収容先：島根県立中央病院
53	26	8	15	要請時刻 20:39 離陸時刻 21:20 帰投時刻 2:00	救急活動 救急患者搬送 72歳 男	隠岐消防	第八管区海上保安部 境海上保安部	別府港→七類港 患者 1・医師 1・付き添い 1 収容先：島根県立中央病院
54	26	8	18	要請時刻 8:58 離陸時刻 9:28 帰投時刻 12:14	救急活動 救急患者搬送 6歳 女	大田消防	鳥取県防災航空隊	大田市立病院→島大医学部グラウンド 患者 1・医師 1・付き添い 1 収容先：島根大学医学部附属病院
55	26	8	18	要請時刻 17:30 離陸時刻 18:10 帰投時刻 19:05	救急活動 救急患者搬送 47歳 男	隠岐消防	第八管区海上保安部 美保航空基地	西ノ島→美保航空基地 患者 1・医師 1・付き添い 1 収容先：松江赤十字病院
56	26	8	23	要請時刻 0:49 離陸時刻 3:45 帰投時刻 5:20	救急活動 救急患者搬送 82歳 男	隠岐消防	第八管区海上保安部 美保航空基地	隠岐空港→県立中央病院HP 患者 1・医師 1・付き添い 1 収容先：島根県立中央病院
57	26	8	28	要請時刻 17:50 離陸時刻 19:05 帰投時刻 21:15	救急活動 救急患者搬送 86歳 女	隠岐消防	第八管区海上保安部 美保航空基地	隠岐空港→出雲空港 患者 1・医師 1・付き添い 1 収容先：島根県立中央病院
58	26	8	29	要請時刻 18:05 離陸時刻 19:40 帰投時刻 21:30	救急活動 救急患者搬送 84歳 男	隠岐消防	第八管区海上保安部 美保航空基地	隠岐空港→県立中央病院HP 患者 1・医師 1・付き添い 1 収容先：島根県立中央病院
59	26	8	30	要請時刻 23:58 離陸時刻 2:05 帰投時刻 3:30	救急活動 救急患者搬送 92歳 女	隠岐消防	第八管区海上保安部 美保航空基地	隠岐空港→美保航空基地 患者 1・医師 1・付き添い 1 収容先：松江赤十字病院
60	26	8	31	要請時刻 22:14 離陸時刻 0:40 帰投時刻 2:25	救急活動 救急患者搬送 67歳 女	隠岐消防	第八管区海上保安部 美保航空基地	医師 1 不搬送
61	26	9	3	要請時刻 15:59 離陸時刻 16:23 帰投時刻 17:40	救助活動 捜索・救助 59歳 男	雲南消防	鳥取県防災航空隊	R1、2ダブルホイスト降下パーティカル ストレッチャーにて収容。
62	26	9	3	要請時刻 15:59 離陸時刻 17:40 帰投時刻 19:00	救急活動 救急患者搬送 59歳 男	雲南消防	鳥取県防災航空隊	現場上空→飯南頓原 患者 1・救命士 1 収容先：飯南病院
63	26	9	18	要請時刻 17:15 離陸時刻 18:25 帰投時刻 20:05	救急活動 救急患者搬送 41歳 男	隠岐消防	島根県警察航空隊	隠岐空港→県立中央病院HP 患者 1・医師 1・付き添い 1 収容先：島根県立中央病院
64	26	10	2	要請時刻 8:48 離陸時刻 10:50 帰投時刻 11:41	救急活動 救急患者搬送 84歳 男	隠岐消防	航空自衛隊美保基地	隠岐空港→美保基地 患者 1・医師 1・付き添い 1 収容先：松江赤十字病院
65	26	10	3	要請時刻 7:10 離陸時刻 11:45 帰投時刻 13:30	救急活動 救急患者搬送 65歳 男	松江消防	島根県防災航空隊	消防学校→倉敷中央病院 患者 1・医師 1・付き添い 1 収容先：倉敷中央病院
66	26	10	3	要請時刻 13:14 離陸時刻 13:58 帰投時刻 18:37	救急活動 救急患者搬送 61歳 男	江津消防	島根県防災航空隊	江の川河川敷→大阪大学病院 患者 1・医師 1・付き添い 1 収容先：大阪大学医学部附属病院

平成26年度緊急運航出動状況

出動件数	年	月	日	時間経過	要請種別	要請元	活動機関	内容
67	26	10	4	要請時刻 17:47 離陸時刻 18:17 帰投時刻 19:51	救急活動 救急患者搬送 3歳 女	浜田消防	島根県防災航空隊	浜田医療センター→県立中央病院HP 患者1・医師1・付き添い1・看護師1 収容先：島根県立中央病院
68	26	10	7	要請時刻 17:15 離陸時刻 17:42 帰投時刻 19:27	救急活動 救急患者搬送 5歳 女	浜田消防	島根県防災航空隊	浜田医療センター→米子空港 患者1・医師1・付き添い1 収容先：鳥取大学医学部附属病院
69	26	10	8	要請時刻 12:57 離陸時刻 13:23 帰投時刻 16:01	救急活動 救急患者搬送 53歳 男	浜田消防	島根県防災航空隊	浜田医療センター→島大医学部 患者1・医師1・看護師1 収容先：島根大学医学部附属病院
70	26	10	11	要請時刻 3:33 離陸時刻 4:28 帰投時刻 6:08	救急活動 救急患者搬送 67歳 男	隠岐消防	島根県防災航空隊	隠岐病院→県立中央病院HP 患者1・医師1・付き添い1 収容先：島根県立中央病院
71	26	10	15	要請時刻 15:01 離陸時刻 15:07 帰投時刻 20:11	救急活動 救急患者搬送 53歳 男	出雲消防	島根県防災航空隊	島大医学部→大阪大学医学部附属病 患者1・医師1・付き添い1 収容先：大阪大学医学部附属病院
72	26	10	24	要請時刻 19:18 離陸時刻 20:08 着陸時刻 21:45	救急活動 救急患者搬送 86歳 男	隠岐消防	島根県防災航空隊	隠岐病院→松江赤十字病院 患者1・医師1・付き添い1 収容先：松江赤十字病院
73	26	10	26	要請時刻 0:05 離陸時刻 7:57 帰投時刻 9:22	救助活動 捜索・救助 66歳 男	出雲消防	島根県防災航空隊	弥山山の東西、南面を広範囲に捜索する も発見に至らず。その後地上隊により発見。
74	26	10	31	要請時刻 20:29 離陸時刻 22:25 着陸時刻 0:15	救急活動 救急患者搬送 83歳 男	隠岐消防	第八管区海上保安部 美保航空基地	隠岐空港→県立中央病院HP 患者1・医師1・付き添い1 収容先：島根県立中央病院
75	26	11	3	要請時刻 12:34 離陸時刻 13:01 帰投時刻 14:04	救助活動 捜索・救助 68歳 男	鳥取県	島根県防災航空隊	要救助者を発見後、R1をホイスト降下 EVIにてピックアップ。
76	26	11	3	要請時刻 12:34 離陸時刻 14:04 帰投時刻 14:55	救急活動 救急患者搬送 68歳 男	鳥取県	島根県防災航空隊	現場上空→鳥取厚生病院 患者1 収容先：鳥取厚生病院
77	26	11	3	要請時刻 18:43 離陸時刻 19:27 帰投時刻 21:51	救急活動 救急患者搬送 0歳 男	隠岐消防	島根県防災航空隊	隠岐病院→県立中央病院HP 患者1・医師1・付き添い1 収容先：島根県立中央病院
78	26	11	4	要請時刻 10:30 離陸時刻 10:59 帰投時刻 12:11	救助活動 捜索・救助	鳥取県	島根県防災航空隊	現場上空到着時、海保ヘリにて救助 活動中のため、上空待機、救助要請 解除後帰投したものの。
79	26	11	4	要請時刻 16:36 離陸時刻 11:34 帰投時刻 14:47	救急活動 救急患者搬送 19歳 女	出雲消防	島根県防災航空隊	県立中央病院HP→東沖ファクトリーパーク 患者1・医師1 収容先：山口労災病院
80	26	11	5	要請時刻 15:30 離陸時刻 15:52 着陸時刻 17:19	救急活動 救急患者搬送 0歳 男	鳥取県	島根県防災航空隊	鳥取県立厚生病院→鳥取大学医学部附属病院 患者1・医師1・看護師1 収容先：鳥取大学医学部附属病院
81	26	11	7	要請時刻 19:19 離陸時刻 20:11 帰投時刻 22:02	救急活動 救急患者搬送 37歳 女	隠岐消防	島根県防災航空隊	隠岐病院→松江赤十字病院 患者1・医師1・付き添い1 収容先：松江赤十字病院
82	26	11	9	要請時刻 8:37 離陸時刻 8:53 帰投時刻 9:55	救急活動 救急患者搬送 48歳 女	江津消防	島根県防災航空隊	シビックセンター→県立中央病院HP 患者1・医師1 収容先：島根県立中央病院
83	26	11	10	要請時刻 16:33 離陸時刻 16:46 帰投時刻 18:02	救急活動 救急患者搬送 66歳 男	隠岐消防	島根県防災航空隊	西ノ島町→松江赤十字病院 患者1・医師1・付き添い1 収容先：松江赤十字病院
84	26	11	14	要請時刻 10:57 離陸時刻 12:16 着陸時刻 13:50	救急活動 救急患者搬送 62歳 男	浜田消防	島根県防災航空隊	浜田医療センター→鳥取大学医学部附属病院 患者1・医師1 収容先：鳥取大学医学部附属病院
85	26	11	16	要請時刻 2:01 離陸時刻 3:26 帰投時刻 5:09	救急活動 救急患者搬送 83歳 男	隠岐消防	島根県防災航空隊	隠岐病院→出雲空港 患者1・医師1・付き添い1 収容先：松江医療センター
86	26	11	16	要請時刻 13:55 離陸時刻 14:03 帰投時刻 14:39	救助活動 捜索・救助 47歳 女	大田消防	島根県防災航空隊	R1、2Wホイスト降下。EVIにてピックアップ。
87	26	11	16	要請時刻 13:55 離陸時刻 14:39 帰投時刻 15:02	救急活動 救急患者搬送 47歳 女	大田消防	島根県防災航空隊	現場上空→大田市立病院 患者1 収容先：大田市立病院
88	26	11	20	要請時刻 16:00 離陸時刻 10:33 帰投時刻 12:14	救急活動 救急患者搬送 9歳 男	鳥取県	島根県防災航空隊	鳥取空港→鳥取大学医学部附属病院 患者1・医師1・看護師1 収容先：鳥取大学医学部附属病院

平成26年度緊急運航出動状況

出動件数	年	月	日	時間経過	要請種別	要請元	活動機関	内 容
89	26	11	27	要請時刻 18:58 離陸時刻 12:00 帰投時刻 13:46	救急活動 救急患者搬送 0歳 男	鳥 取 県	島根県防災航空隊	鳥取大学医学部附属病院→岡山大学病院 患者 1 ・ 医師 1 收容先：岡山大学病院
90	26	12	1	要請時刻 12:12 離陸時刻 12:36 帰投時刻 13:54	救急活動 血液搬送 82歳 男	隠岐消防	島根県防災航空隊	消防学校→隠岐空港 血液搬送 收容先：隠岐病院
91	26	12	4	要請時刻 0:14 出港時刻 3:15 入港時刻 7:35	救急活動 救急患者搬送 65歳 男	隠岐消防	第八管区海上保安部 境海上保安部	別府港→西郷港 患者 1 ・ 医師 1 ・ 付き添い 1 收容先：松江赤十字病院
92	26	12	4	要請時刻 0:14 離陸時刻 7:25 帰投時刻 8:55	救急活動 救急患者搬送 65歳 男	隠岐消防	第八管区海上保安部 美保航空基地	隠岐空港→美保航空基地 患者 1 ・ 医師 1 ・ 付き添い 2 收容先：松江赤十字病院
93	26	12	5	要請時刻 13:12 離陸時刻 14:32 帰投時刻 16:07	救急活動 救急患者搬送 62歳 女	隠岐消防	島根県防災航空隊	隠岐空港→出雲空港 患者 1 ・ 医師 1 ・ 看護師 1 收容先：島根県立中央病院
94	26	12	6	要請時刻 17:16 離陸時刻 17:31 帰投時刻 18:12	救急活動 救急患者搬送	益田消防	島根県防災航空隊	患者容態急変途中帰投。
95	26	12	7	要請時刻 13:08 離陸時刻 13:23 帰投時刻 13:50	救助活動 捜索・救助	山 口 県	島根県防災航空隊	要請キャンセル、途中帰投。
96	26	12	18	要請時刻 9:08 離陸時刻 11:48 帰投時刻 12:49	救急活動 救急患者搬送 33歳49歳 男	隠岐消防	航空自衛隊美保基地	隠岐空港→美保基地 患者 2 ・ 医師 1 ・ 看護師 1 收容先：島根県立中央病院
97	26	12	20	要請時刻 7:00 離陸時刻 7:52 帰投時刻 9:19	救急活動 救急患者搬送 80歳 男	隠岐消防	島根県防災航空隊	西ノ島→県立中央病院 HP 患者 1 ・ 医師 1 ・ 付き添い 1 收容先：島根県立中央病院
98	26	12	21	要請時刻 15:34 離陸時刻 15:42 帰投時刻 17:18	救急活動 救急患者搬送 4歳 男	益田消防	島根県防災航空隊	石見空港→出雲空港 患者 1 ・ 医師 1 ・ 看護師 1 ・ 付き添い 1 收容先：島根県立中央病院
99	26	12	22	要請時刻 8:54 離陸時刻 9:10 帰投時刻 10:55	救急活動 救急患者搬送 27歳 女	益田消防	島根県防災航空隊	石見空港→島大医学部 患者 1 ・ 医師 1 ・ 助産師 1 收容先：島根大学医学部附属病院
100	26	12	22	要請時刻 12:45 離陸時刻 12:58 帰投時刻 14:33	救急活動 救急患者搬送 29歳 男	浜田消防	島根県防災航空隊	浜田医療センター→松江赤十字病院 患者 1 ・ 医師 1 收容先：松江赤十字病院
101	26	12	24	要請時刻 8:56 離陸時刻 9:53 帰投時刻 17:34	救助活動 捜索・救助	浜田消防	島根県防災航空隊	漁船が沈没したもの。海保と捜索をするも発見に至らず。
102	26	12	30	要請時刻 2:47 離陸時刻 7:00 帰投時刻 12:31	救助活動 捜索・救助	隠岐消防	島根県防災航空隊	海苔摘みに行った男性が行方不明になったもの。地上隊にて発見され帰投。
103	26	12	30	要請時刻 13:40 離陸時刻 14:26 帰投時刻 16:07	救急活動 救急患者搬送 77歳 女	益田消防	島根県防災航空隊	なごみの里→出雲空港 患者 1 ・ 医師 1 ・ 看護師 1 ・ 付き添い 1 收容先：島根県立中央病院
104	26	12	31	要請時刻 17:58 離陸時刻 20:15 帰投時刻 21:05	救急活動 救急患者搬送 86歳 男	隠岐消防	第八管区海上保安部 美保航空基地	患者容態急変途中帰投。
105	27	1	2	要請時刻 15:55 出港時刻 16:51 着岸時刻 21:20	救急活動 救急患者搬送 49歳 男	隠岐消防	第八管区海上保安部 境海上保安部	別府港→ソーラス岸壁 患者 1 ・ 医師 1 收容先：鳥取大学医学部附属病院
106	27	1	2	要請時刻 15:40 離陸時刻 9:43 帰投時刻 14:09	救急活動 救急患者搬送 23歳 女	鳥 取 県	島根県防災航空隊	鳥取大学医学部附属病院→京都消防ヘリポート 患者 1 ・ 医師 1 ・ 付き添い 1 收容先：京都大学医学部附属病院
107	27	1	5	要請時刻 15:24 離陸時刻 15:42 帰投時刻 17:18	救急活動 救急患者搬送 36歳 女	隠岐消防	島根県防災航空隊	隠岐病院→松江赤十字病院 患者 1 ・ 医師 1 ・ 付き添い 1 收容先：松江赤十字病院
108	27	1	5	要請時刻 19:21 離陸時刻 20:04 帰投時刻 21:34	救急活動 救急患者搬送 41歳 男	隠岐消防	島根県防災航空隊	西ノ島→松江赤十字病院 患者 1 ・ 医師 1 ・ 付き添い 1 收容先：松江赤十字病院
109	27	1	6	要請時刻 18:23 離陸時刻 19:19 帰投時刻 20:57	救急活動 救急患者搬送 63歳 男	隠岐消防	島根県防災航空隊	隠岐病院→松江赤十字病院 患者 1 ・ 医師 1 ・ 付き添い 1 收容先：松江赤十字病院
110	27	1	7	要請時刻 19:25 離陸時刻 10:17 帰投時刻 12:29	災害対策 被害調査	第八管区海上保安部	島根県防災航空隊	江津市波子町から浜田市瀬戸ヶ島海上浮流油調査。

平成26年度緊急運航出動状況

出動件数	年	月	日	時間経過	要請種別	要請元	活動機関	内容
111	27	1	7	要請時刻 23:52 離陸時刻 2:25 帰投時刻 4:05	救急活動 救急患者搬送 61歳 女	隠岐消防	第八管区海上保安部 美保航空基地	隠岐空港 → 美保航空基地 患者1・医師1・付き添い1 収容先：島根県立中央病院
112	27	1	9	要請時刻 14:26 離陸時刻 14:38 帰投時刻 15:02	救助活動 捜索・救助 60歳 男	大田消防	島根県防災航空隊	波根東漁港沖合100m、R1を投入し カット無DXSVでピックアップ。
113	27	1	9	要請時刻 14:26 離陸時刻 15:02 帰投時刻 16:35	救急活動 救急患者搬送 60歳 男	大田消防	島根県防災航空隊	現場上空 → 大田市立病院 患者 1 収容先：大田市立病院
114	27	1	11	要請時刻 13:30 離陸時刻 13:51 帰投時刻 14:44	救助活動 捜索・救助	鳥取県	鳥取県防災航空隊	現場上空の気象不良、上空待機 天候回復が見込めないため帰投。
115	27	1	20	要請時刻 16:29 離陸時刻 16:45 帰投時刻 18:04	救急活動 救急患者搬送 65歳 男	浜田消防	島根県防災航空隊	浜田医療センター → 県立中央病院HP 患者 1・医師 1 収容先：島根大学医学部附属病院
116	27	2	1	要請時刻 17:45 離陸時刻 18:59 帰投時刻 20:25	救急活動 救急患者搬送 79歳 男	隠岐消防	島根県防災航空隊	隠岐病院 → 松江赤十字病院 患者1・医師1・付き添い1 収容先：松江赤十字病院
117	27	1	30	要請時刻 15:14 離陸時刻 11:24 帰投時刻 15:39	救急活動 救急患者搬送 0歳 女	出雲消防	島根県防災航空隊	県立中央病院HP → 産業医科大学グラウンド 患者1・医師1・看護師1 収容先：産業医科大学
118	27	2	4	要請時刻 17:10 離陸時刻 17:20 帰投時刻 17:48	救助活動 捜索・救助 57歳 男	出雲消防	島根県防災航空隊	Wホイスト降下しVSにてピックアップし 収容。R2のピックアップあり。
119	27	2	4	要請時刻 17:10 離陸時刻 17:48 帰投時刻 18:05	救急活動 救急患者搬送 57歳 男	出雲消防	島根県防災航空隊	現場上空 → 県立中央病院HP 患者 1 収容先：島根県立中央病院
120	27	2	6	要請時刻 10:50 離陸時刻 10:53 帰投時刻 15:26	救助活動 捜索・救助	松江消防	島根県防災航空隊	指揮本部及び、境海上保安部の指示範囲 を捜索するも発見に至らず。飛行2回 2月7日も捜索活動実施。
121	27	2	20	要請時刻 16:09 離陸時刻 17:24 帰投時刻 18:24	救急活動 血液搬送 78歳 男	隠岐消防	島根県警察航空隊	出雲空港 → 隠岐空港 血液搬送 収容先：隠岐病院
122	27	2	22	要請時刻 17:20 離陸時刻 18:55 帰投時刻 20:40	救急活動 救急患者搬送 86歳 女	隠岐消防	第八管区海上保安部 美保航空基地	天候不良により途中帰投。
123	27	3	4	要請時刻 16:59 離陸時刻 17:10 帰投時刻 18:12	救助活動 捜索・救助	出雲消防	島根県防災航空隊	県警航空隊、防災航空隊で捜索を実施 するも発見に至らず。 3月5日も捜索活動実施。
124	27	3	10	要請時刻 9:05 離陸時刻 9:43 帰投時刻 14:43	救急活動 救急患者搬送 73歳 男	出雲消防	島根県防災航空隊	県立中央病院HP → 大阪国際空港 患者1・医師1・看護師1 収容先：豊中若葉会病院
125	27	3	14	要請時刻 4:36 離陸時刻 6:39 帰投時刻 8:02	救急活動 救急患者搬送 77歳 男	隠岐消防	島根県防災航空隊	隠岐病院 → 出雲空港 患者1・医師1・看護師1・付き添い1 収容先：島根県立中央病院
126	27	3	14	要請時刻 16:39 離陸時刻 17:05 帰投時刻 18:35	救急活動 救急患者搬送 72歳 男	隠岐消防	島根県防災航空隊	隠岐病院 → 松江赤十字病院 患者1・医師1・付き添い1 収容先：松江赤十字病院
127	27	3	17	要請時刻 21:09 離陸時刻 21:31 帰投時刻 22:52	救急活動 救急患者搬送 34歳 女	隠岐消防	島根県防災航空隊	隠岐病院 → 出雲空港 患者1・医師1・付き添い1 収容先：島根大学医学部附属病院
128	27	3	19	要請時刻 14:48 離陸時刻 15:11 帰投時刻 16:49	救急活動 救急患者搬送 58歳 男	隠岐消防	島根県防災航空隊	隠岐病院 → 県立中央病院HP 患者1・医師1・看護師1・付き添い1 収容先：島根県立中央病院
129	27	3	19	要請時刻 21:43 離陸時刻 22:31 帰投時刻 0:43	救急活動 救急患者搬送 89歳 女	隠岐消防	島根県防災航空隊	隠岐病院 → 県立中央病院HP 患者1・医師1・付き添い1 収容先：島根県立中央病院
130	27	3	20	要請時刻 8:13 離陸時刻 8:40 帰投時刻 10:20	救助活動 捜索・救助	松江消防	島根県防災航空隊	現場指揮本部による捜索範囲を捜索 するも発見に至らず帰投。飛行2回実施。
131	27	3	27	要請時刻 15:46 離陸時刻 15:56 帰投時刻 17:01	火災防衛活動 上空偵察	浜田消防	島根県防災航空隊	現場に向け飛行中、鎮圧の情報提供を受け 上空偵察(空撮)を実施し帰投。

防災ヘリコプター運航に関わる分類基準

- 【緊急運航】 1 救 急 活 動
- ① 傷病者の救急搬送
 - ② 医師、血液等の搬送
 - ③ 県内への転院搬送
 - ④ 県外への転院搬送
 - ⑤ その他（臓器搬送等）
- 【緊急運航】 2 救 助 活 動
- ① 事故等における捜索、救助
 - ② その他
- 【緊急運航】 3 火 災 防 御 活 動
- ① 大規模火災における空中消火活動
 - ② 情報収集及び情報伝達活動
 - ③ 消火資機材等の搬送
 - ④ その他
- 【緊急運航】 4 災 害 応 急 対 策 活 動
- ① 災害等の状況把握
 - ② 緊急物資、医師等の搬送
 - ③ その他
- 5 災 害 予 防 活 動
- ① 災害危険活動等の調査
 - ② 各種防災訓練への参加
 - ③ 災害等防止の広報活動
 - ④ その他
- 6 技 術 習 得 訓 練 活 動
- ① 救助・救出（ホイスト・リペリング）訓練
 - ② 消火散水（バケツ）訓練
 - ③ 水難救助訓練
 - ④ ヘリテレ操作訓練
 - ⑤ 夜間捜索（サーチライト）訓練
 - ⑥ 地形慣熟訓練
 - ⑦ その他（計器飛行、離発着訓練等）
- 7 一 般 行 政 活 動
- ① 行政視察
 - ② 啓発活動
 - ③ 各種イベントに伴う展示等
 - ④ 行政用写真撮影等
 - ⑤ その他
- 8 そ の 他
- ① テスト飛行等
 - ② 総括管理者が必要と認める活動及び空輸
 - ③ 離着陸場等の調査

分類別活動状況

(1) 救急活動

(区分)

(活動時間は離陸時刻から帰投時刻まで)

- ①傷病者の救急搬送 ②医師、血液等の搬送 (運航種別 夜間運航は日の入時刻から日の出時刻まで)
 ③県内への転院搬送 ④県外への転院搬送 ⑤その他

件数	出動月日	区分	要請機関	患者住所	搬送区間	搬送先	活動時間	飛行時間	運航種別
1	4月 1日	④	出雲消防	広島県	県立中央病院HP→熊本医療センターHP	熊本医療センター	5:08	3:37	
2	/ 1日	④	出雲消防	岡山県	県立中央病院HP→田益上池公園場外着陸場	岡山医療センター	2:02	1:29	
3	/ 4日	③	益田消防	津和野町	石見空港→島大医学部	島根大学医学部附属病院	1:40	1:27	
4	/ 6日	③	益田消防	山口県	石見空港→島大医学部	島根大学医学部附属病院	1:35	1:23	夜間運航
5	/ 8日	③	隠岐消防	隠岐の島町	隠岐病院→県立中央病院HP	島根県立中央病院	1:36	1:18	夜間運航
6	/ 9日	③	鳥取県	鳥取県	鳥取県立中央病院HP→県立中央病院HP	島根県立中央病院	1:37	1:31	
7	/ 30日	③	益田消防	益田市	石見空港→島大医学部	島根大学医学部附属病院	1:53	1:26	
8	5月 2日	④	出雲消防	鳥取県	県立中央病院HP→鳥取県立中央病院HP	鳥取県立中央病院	1:49	1:30	
9	/ 13日	③	隠岐消防	隠岐の島町	隠岐病院→松江赤十字病院	松江赤十字病院	1:37	1:10	夜間運航
10	/ 17日	③	隠岐消防	隠岐の島町	隠岐病院→松江赤十字病院	松江赤十字病院	1:24	1:09	夜間運航
11	/ 19日	③	浜田消防	浜田市	浜田医療センター→島大医学部	島根大学医学部附属病院	1:22	0:59	
12	/ 27日	③	隠岐消防	隠岐の島町	隠岐病院→県立中央病院HP	島根県立中央病院	1:58	1:16	夜間運航
13	/ 27日	②	隠岐消防	隠岐の島町	消防学校場外→隠岐病院	隠岐病院	1:11	1:06	夜間運航
14	6月 3日	③	浜田消防	浜田市	浜田医療センター→島大医学部	島根大学医学部附属病院	1:19	1:00	
15	/ 3日	③	浜田消防	浜田市	浜田医療センター→県立中央病院HP	島根県立中央病院	1:32	1:03	夜間運航
16	/ 4日	③	隠岐消防	海士町	海士町→松江赤十字病院	松江赤十字病院	1:21	1:02	夜間運航
17	/ 5日	③	隠岐消防	海士町	海士町→県立中央病院HP	島根県立中央病院	1:16	1:08	夜間運航
18	/ 7日	③	隠岐消防	知夫村	知夫村→松江赤十字病院	松江赤十字病院	1:15	0:57	夜間運航
19	/ 7日	③	隠岐消防	海士町	西ノ島町→県立中央病院HP	島根県立中央病院	1:26	1:09	夜間運航
20	/ 10日	⑤	鳥取県	鳥取県	鳥取空港→米子港場外	鳥取大学医学部附属病院	1:39	1:16	
21	/ 12日	③	江津消防	邑智郡	大田市立病院→島大医学部	島根大学医学部附属病院	0:56	0:35	
22	/ 18日	④	隠岐消防	西ノ島町	西ノ島町→美保基地	鳥取大学医学部附属病院	1:20	1:02	夜間運航
23	/ 19日	①	鳥取県	出雲市	救助現場上空→米子港場外	博愛病院	0:26	0:22	
24	/ 20日	①	浜田消防	広島県	救助現場上空→浜田医療センター	浜田医療センター	0:02	0:02	
25	/ 20日	①	浜田消防	広島県	救助現場上空→浜田医療センター	浜田医療センター	1:42	1:00	
26	/ 27日	③	浜田消防	浜田市	浜田医療センター→島大医学部	島根大学医学部附属病院	1:15	1:01	
27	/ 30日	③	江津消防	邑智郡	川本町→島大医学部	島根大学医学部附属病院	1:00	0:44	
28	7月 1日	③	益田消防	益田市	石見空港→島大医学部	島根大学医学部附属病院	1:40	1:25	
29	/ 2日	③	浜田消防	浜田市	浜田医療センター→島大医学部	島根大学医学部附属病院	1:33	1:00	
30	/ 2日	④	松江消防	松江市	消防学校場外→岡山医大HP	岡山大学医学部附属病院	2:00	1:21	
31	/ 7日	③	益田消防	益田市	石見空港→県立中央病院HP	島根県立中央病院	1:37	1:24	夜間運航
32	/ 9日	③	益田消防	益田市	石見空港→県立中央病院HP	島根県立中央病院	1:41	1:22	夜間運航

(区分)

(活動時間は離陸時刻から帰投時刻まで)

- ①傷病者の救急搬送 ②医師、血液等の搬送 (運航種別 夜間運航は日の入時刻から日の出時刻まで)
- ③県内への転院搬送 ④県外への転院搬送 ⑤その他

件数	出動月日	区分	要請機関	患者住所	搬送区間	搬送先	活動時間	飛行時間	運航種別
33	7月 10日	①	浜田消防	浜田市	救助現場上空→今福スポーツ広場	浜田医療センター	18:56	0:34	
34	/ 15日	①	益田消防	益田市	救助現場上空→石見空港	益田赤十字病院	1:40	0:54	
35	10月 3日	④	松江消防	松江市	消防学校場外→倉敷中央病院HP	倉敷中央病院	1:45	1:18	
36	/ 3日	④	江津消防	川本町	江の川場外→大阪大学医学部附属病院HP	大阪大学医学部附属病院	4:39	3:34	夜間運航
37	/ 4日	③	浜田消防	浜田市	浜田医療センター→県立中央病院HP	島根県立中央病院	1:34	1:08	夜間運航
38	/ 7日	④	浜田消防	浜田市	浜田医療センター→米子空港	鳥取大学医学部附属病院	1:45	1:25	夜間運航
39	/ 8日	③	浜田消防	江津市	浜田医療センター→島大医学部	島根大学医学部附属病院	2:38	1:11	
40	/ 11日	③	隠岐消防	隠岐の島町	隠岐病院→県立中央病院HP	島根県立中央病院	1:40	1:20	夜間運航
41	/ 15日	④	出雲消防	江津市	島大医学部→大阪大学医学部附属病院HP	大阪大学医学部附属病院	5:04	2:45	夜間運航
42	/ 24日	③	隠岐消防	隠岐の島町	隠岐病院→松江赤十字病院	松江赤十字病院	1:37	1:09	夜間運航
43	11月 3日	①	鳥取県	出雲市	救助現場上空→鳥取県立厚生病院HP	鳥取県立厚生病院	0:51	0:42	
44	/ 3日	③	隠岐消防	隠岐の島町	隠岐病院→県立中央病院HP	島根県立中央病院	2:24	1:22	夜間運航
45	/ 5日	④	出雲消防	福岡県	県立中央病院HP→東沖ファクトリーパーク	山口労災病院	3:13	2:27	
46	/ 5日	④	鳥取県	鳥取県	鳥取県立厚生病院HP→鳥取大学医学部附属病院HP	鳥取大学医学部附属病院	1:27	0:59	夜間運航
47	/ 7日	③	隠岐消防	隠岐の島町	隠岐病院→松江赤十字病院	松江赤十字病院	1:51	1:26	夜間運航
48	/ 9日	③	江津消防	江津市	シビックセンター公園→県立中央病院HP	島根県立中央病院	1:02	0:48	
49	/ 10日	③	隠岐消防	知夫村	西ノ島町→松江赤十字病院	松江赤十字病院	1:16	1:02	夜間運航
50	/ 14日	④	浜田消防	浜田市	浜田医療センター→鳥取大学医学部附属病院HP	鳥取大学医学部附属病院	1:34	1:24	
51	/ 16日	③	隠岐消防	隠岐の島町	県立中央病院HP→出雲空港	松江医療センター	1:43	1:12	夜間運航
52	/ 16日	①	大田消防	広島県	救助現場上空→大田市立病院	大田市立病院	0:23	0:19	
53	/ 21日	④	鳥取県	鳥取県	鳥取空港→鳥取大学医学部附属病院HP	鳥取大学医学部附属病院	1:41	1:14	
54	/ 28日	④	鳥取県	鳥取県	鳥取大学医学部附属病院HP→岡山医大HP	岡山大学医学部附属病院	1:46	1:22	
55	12月 1日	②	隠岐消防	隠岐の島町	消防学校場外→隠岐空港	隠岐病院	1:18	1:09	
56	/ 5日	③	隠岐消防	隠岐の島町	隠岐空港→出雲空港	島根県立中央病院	1:35	1:16	
57	/ 6日	③	益田消防	益田市	患者容態変化の為不搬送	不搬送	0:41	0:41	夜間運航
58	/ 20日	③	隠岐消防	西ノ島町	西ノ島町→県立中央病院HP	島根県立中央病院	1:27	1:05	
59	/ 21日	③	益田消防	津和野町	石見空港→出雲空港	島根県立中央病院	1:36	1:27	夜間運航
60	/ 22日	③	益田消防	広島県	石見空港→島大医学部	島根大学医学部附属病院	1:45	1:31	
61	/ 22日	③	浜田消防	長崎県	浜田医療センター→松江赤十字病院	松江赤十字病院	1:35	1:19	
62	/ 30日	③	益田消防	津和野町	なごみの里→県立中央病院HP	島根県立中央病院	1:41	1:32	
63	1月 3日	④	鳥取県	松江市	鳥取大学医学部附属病院HP→京都消防ヘリポート	京都大学医学部附属病院	4:26	3:04	
64	/ 5日	③	隠岐消防	西ノ島町	隠岐病院→松江赤十字病院	松江赤十字病院	1:36	1:17	夜間運航
65	/ 5日	③	隠岐消防	西ノ島町	西ノ島町→松江赤十字病院	松江赤十字病院	1:30	0:59	夜間運航
66	/ 6日	③	隠岐消防	隠岐の島町	隠岐病院→松江赤十字病院	松江赤十字病院	1:38	1:12	夜間運航
67	/ 9日	①	大田消防	大田市	救助現場上空→大田市立病院	大田市立病院	1:33	0:36	
68	/ 20日	③	浜田消防	浜田市	浜田医療センター→島大医学部	島根大学医学部附属病院	1:19	0:59	夜間運航
69	2月 1日	③	隠岐消防	隠岐の島町	隠岐病院→松江赤十字病院	松江赤十字病院	1:26	1:08	夜間運航
70	/ 2日	④	出雲消防	隠岐の島町	県立中央病院HP→産業医科大学グラウンド	産業医科大学	4:15	2:50	
71	/ 4日	①	出雲消防	雲南市	救助現場上空→県立中央病院HP	島根県立中央病院	0:17	0:10	夜間運航
72	3月 12日	④	出雲消防	海士町	県立中央病院HP→大阪国際空港	豊中若葉会病院	4:00	2:46	

(区分)

(活動時間は離陸時刻から帰投時刻まで)

- ①傷病者の救急搬送 ②医師、血液等の搬送 (運航種別 夜間運航は日の入時刻から日の出時刻まで)
- ③県内への転院搬送 ④県外への転院搬送 ⑤その他

件数	出動月日	区分	要請機関	患者住所	搬送区間	搬送先	活動時間	飛行時間	運航種別
73	3月 14日	③	隠岐消防	隠岐の島町	隠岐病院→出雲空港	島根県立中央病院	1:23	1:12	
74	/ 14日	③	隠岐消防	隠岐の島町	隠岐病院→松江赤十字病院	松江赤十字病院	1:30	1:11	夜間運航
75	/ 17日	③	隠岐消防	西ノ島町	隠岐病院→出雲空港	島根大学医学部附属病院	1:21	1:02	夜間運航
76	/ 19日	③	隠岐消防	隠岐の島町	隠岐病院→県立中央病院HP	島根県立中央病院	1:38	1:19	
77	/ 19日	③	隠岐消防	隠岐の島町	隠岐病院→県立中央病院HP	島根県立中央病院	2:12	1:21	夜間運航
合計							152:03	98:55	

(2) 救助活動

- (区分) ①事故等における捜索
 ②事故等における救助
 ③その他

番号	出動月日	区分	発生場所	活動時間	飛行時間	運航種別
1	6月19日	②	鳥取県西伯郡大山町大山	0:38	0:38	
2	6月20日	②	浜田市生湯町長島	1:04	0:57	
3	6月28日	②	大田市三瓶町小屋原地内	0:44	0:44	
4	7月4日	②	浜田市内村町992番地地点から東へ500m	0:17	0:17	
5	7月10日	②	浜田市金城町小国 小国郷	0:49	0:49	
6	7月15日	②	益田市道川地内	0:56	0:56	
7	10月26日	①	出雲市大社町弥山山付近	1:25	1:25	
8	11月3日	②	鳥取県東伯郡琴浦町	1:03	1:03	
9	11月4日	③	鳥取県気高町水尻海水浴場付近	1:12	1:12	
10	11月16日	②	大田市三瓶町志学地内	0:36	0:36	
11	12月7日	②	山口県岩国市美和町生見 生見八幡宮付近山林	0:27	0:27	
12	12月24日	①	浜田市沖46Km海上	7:59	6:31	
13	12月30日	①	隠岐郡隠岐の島町中村地内	5:31	3:57	
14	1月9日	②	大田市波根町古川 波根東漁港100m沖合	0:24	0:24	
15	1月11日	②	鳥取県西伯郡大山町大山山頂	0:53	0:53	
16	2月4日	②	出雲市東神西町 出雲インター付近山林	0:28	0:28	
17	2月6日	①	松江市島根町野波沖	4:33	5:27	
18	3月4日	①	出雲市古志町 古志大橋付近 神戸川	4:04	4:04	
19	3月20日	①	松江市美保関町美保関	3:10	3:10	
合 計				36:13	33:58	

(3) 火災防御活動

- (区分) ①大規模火災における空中消火活動
 ②情報収集及び情報伝達活動
 ③消火資機材等の搬送
 ④その他

番号	出動月日	災害	発生場所	飛行時間	(散水)回数	焼失面積	運航種別
1	5月4日	①	浜田市生湯町地内	4:09	44		
2	5月12日	②	浜田市金城町波佐	1:27			
3	5月31日	②	出雲市矢尾町	0:23			
4	3月27日	②	浜田市金城町久佐抱月橋付近	1:05			
合 計				7:04	44		

(4) 災害応急対策活動

- (区分)
- ①災害等の状況把握
 - ②緊急物資、医師等の搬送
 - ③その他

番号	出動月日	災害	実施内容	飛行時間	運航種別
1	1月7日	①	重油流出調査(江津市、浜田市沿岸部)	2:12	
合計				2:12	

(5) 災害予防活動

- (区分)
- ①災害危険箇所の調査
 - ②各種防災訓練等への参加
 - ③災害等防止の広報活動
 - ④その他

番号	月日	区分	実施内容	時間	運航種別
1	5月17日	②	平成26年度斐伊川総合水防演習・島根県総合防災訓練リハーサル	0:50	
2	5月24日	②	平成26年度斐伊川総合水防演習・島根県総合防災訓練	0:54	
3	6月15日	②	平成26年度浜田市防災訓練	1:18	
4	7月7日	②	隠岐消防合同訓練	2:06	
5	10月18日	②	原子力防災訓練	0:15	
6	10月25日	②	平成26年度島根県総合防災訓練リハーサル	1:02	
7	10月26日	②	平成26年度島根県総合防災訓練	1:13	
合計				7:38	

(6) 技術習得訓練

訓練項目	回数	時間
①救助救出（リペリング・ホイスト）訓練	46	58:58
②消火散水（バケット）訓練	7	9:54
③水難救助訓練	4	5:18
④ヘリテレ操作訓練	3	4:29
⑤ヘリポート離着陸訓練	11	11:13
⑥地形慣熟訓練		
⑦計器飛行訓練		
⑧消防本部等との合同訓練	11	12:56
⑨その他（新隊員研修含む）	13	16:53
合 計	95	119:41

内訳	4月	5月	6月	7月	8月	9月	10月	11月	12月	1月	2月	3月	合計
①救助・救出（リペリング・ホイスト）訓練	8	9	4	1			6	1	8	6	1	2	46
②消火散水（バケット）訓練	2	2					2			1			7
③水難救助訓練			3					1					4
④ヘリテレ操作訓練		2					1						3
⑤ヘリポート離着陸訓練		3		1			2		1	1	1	2	11
⑥地形慣熟訓練													0
⑦計器飛行訓練													0
⑧消防本部等との合同訓練		1		3			3	3	1				11
⑨その他（新隊員研修含む）								2			1	10	13
合 計	10	17	7	5	0	0	14	7	10	7	4	14	95



(7) 一般行政活動

- (区分) ①行政視察 ②啓発活動 ③各種イベントに伴う展示等
④行政用写真撮影等 ⑤その他

番号	月 日	区分	実 施 内 容	飛行時間
1	5 月 22 日	④	企業局上空撮影	2:51
2	10 月 10 日	①	全国消防防災協議会搭乗訓練	1:03
3	10 月 14 日	⑤	不法投棄防止合同パトロール	1:08
4	10 月 14 日	⑤	ナラ類被害状況確認	1:24
5	11 月 16 日	③	大田市立病院祭り機体展示	0:30
6	1 月 10 日	②	松江市消防出初式	0:44
7	1 月 11 日	②	大田市消防出初式	1:08
8	2 月 4 日	⑤	無線中継局電波調査	1:33
合 計				10:21

(8) その他の活動

- (区分) ①テスト飛行等 ②総括管理者が必要と認める活動
③離着陸場等の調査

番号	月 日	区分	実 施 内 容	飛行時間
1	4 月 12 日	②	1 2ヶ月点検に伴う機体搬入	1:58
2	4 月 24 日	①	テストフライト (1 2ヶ月点検)	0:35
3	4 月 26 日	②	1 2ヶ月点検に伴う機体領収	1:47
4	7 月 18 日	①	耐空検査に伴う機体搬入	1:33
5	9 月 18 日	①	テストフライト (耐空検査)	1:40
6	9 月 19 日	①	テストフライト (耐空検査)	4:10
7	9 月 22 日	①	テストフライト (耐空検査)	0:55
8	9 月 24 日	①	テストフライト (耐空検査)	0:55
9	9 月 29 日	①	テストフライト (耐空検査)	0:15
10	9 月 30 日	②	耐空検査に伴う機体領収	1:43
11	11 月 13 日	①	ホイスト点検	0:36
12	2 月 28 日	①	ホイスト点検	0:34
合 計				16:41

(9) 運航に伴う地上活動

項目	月	4月	5月	6月	7月	8月	9月	10月	11月	12月	1月	2月	3月	合 計
場 外 調 査		1	1	1	4	6	2			3	1		5	24
訓 練 場 調 査			1	3	6		12							22
事 務 連 絡		17	8	15	20	25	14	18	11	13	12	13	8	174
訓練参加 (地上隊)		10	13	15	4	2	4	15	6	5	5	8	20	107
災害出動 (場外支援)		7	2	5	6	2	1	3	2	2	3	3	5	41
合計		35	25	39	40	35	33	36	19	23	21	24	38	368

(10) 整備状況

番号	実施年月日	総飛行時間	作業内容	作業時間
1	H26. 4. 8	374 : 42	60日点検（救急装備品）。	0.5時間
2	H26. 4. 10	380 : 28	100サイクル、3時間又は1か月点検。（救助用ウインチ）	0.5時間
3	H26. 4. 12～4. 26	383 : 38	1 2ヶ月点検。	75.0時間
4	H26. 5. 9	401 : 01	エマージェンシー・フロートの取り外し。 100サイクル、3時間又は1か月点検。（救助用ウインチ）	4.0時間
5	H26. 5. 12	401 : 01	TCD-8385-2014。	0.5時間
6	H26. 5. 15	405 : 42	30時間点検（発動機）。 50時間点検（機体、発動機）。	8.5時間
7	H26. 6. 6	430 : 57	100サイクル、3時間又は1か月点検。（救助用ウインチ） KSB-117-372B。	0.5時間
8	H26. 6. 7	431 : 54	30時間点検（発動機）。 60日点検（救急装備品）。	1.0時間
9	H26. 6. 11	435 : 23	6ヶ月点検（メインバッテリーの交換及び取付部周辺構造の点検。）。	1.0時間
10	H26. 6. 20	443 : 24	TCD-8446-2014	1.0時間
11	H26. 6. 24	445 : 23	50時間点検（機体、発動機）。 100時間点検（機体）。	8.0時間
12	H26. 6. 26	446 : 52	100サイクル、3時間又は1か月点検。（救助用ウインチ） KSB-117-372B。	0.5時間
13	H26. 7. 3	455 : 52	KSB-117-382。	1.0時間
14	H26. 7. 4	455 : 52	TCD-8377-2014。	0.5時間
15	H26. 7. 7	456 : 09	6ヶ月点検（携帯用消火器の点検）	0.5時間
16	H26. 7. 8	459 : 39	30時間点検（発動機）。	0.5時間
17	H26. 7. 11	464 : 09	TCD-8378-2014。 TCD-8455-2014。	0.5時間
18	H26. 7. 14	467 : 00	動態管理システムの修理等。	3.0時間
19	H26. 7. 16～9. 30	468 : 00	エマージェンシー・フロートの取り付け。 耐空検査更新整備。	375時間
20	H26. 10. 11	495 : 34	30時間点検（発動機）。	0.5時間
21	H26. 10. 15	499 : 31	エマージェンシー・フロートの取り外し。	3.0時間
22	H26. 10. 16	502 : 31	100サイクル、3時間又は1か月点検。（救助用ウインチ） KSB-117-372B。	0.5時間
23	H26. 10. 28	515 : 56	50時間点検（機体、発動機）。 エマージェンシー・フロートの取り付け。	8.0時間
24	H26. 11. 4	521 : 59	TCD-8518-2014。	0.5時間
25	H26. 11. 4	523 : 11	30時間点検（発動機）。	0.5時間
26	H26. 11. 11	533 : 02	TCD-8201A-2014。	0.5時間
27	H26. 11. 13	536 : 30	TCD-8201A-2014。 KSB-117-361C。	1.0時間
28	H26. 11. 15	537 : 54	60日点検（救急装備品）。	0.5時間
29	H26. 12. 6	549 : 26	30時間点検（発動機）。	0.5時間
30	H26. 12. 12～12. 13	557 : 29	50時間点検（機体、発動機）。 100時間点検（機体）。	15.0時間
31	H26. 12. 26	575 : 25	30時間点検（発動機）。	0.5時間
32	H26. 12. 27	575 : 25	100サイクル、3時間又は1か月点検。（救助用ウインチ） KSB-117-372B。	0.5時間
33	H27. 1. 1	580 : 54	エマージェンシー・フロートの取り外し。	3.0時間
34	H27. 1. 14	597 : 30	60日点検（救急装備品）。	0.5時間
35	H27. 1. 21	601 : 48	30時間点検（発動機）。	0.5時間
36	H27. 1. 23	601 : 48	100サイクル、3時間又は1か月点検。（救助用ウインチ） KSB-117-372B。	0.5時間
37	H27. 1. 29～1. 30	604 : 41	50時間点検（機体、発動機）。 TCD-8201B-2015。	15.0時間

38	H27.2.4~2.28	612:27	KSB-117-372C。(救助用ウインチ装置フック・ダンパの使用停止)	0.5時間
39	H27.2.11	619:24	TCD-8379A-2015	0.5時間
40	H27.2.21	620:22	6ヶ月点検(メインバッテリーの交換及び取付部周辺構造の点検。)	0.5時間
41	H27.2.25	620:22	防錆運転。	0.5時間
42	H27.2.27	620:22	航空機装備品(航法関係)の交換。	6.0時間
43	H27.2.28	620:56	KSB-117-372D。(救助用ウインチ装置フック・ダンパの使用再開)	0.5時間
44	H27.3.2		消防、防災無線の点検。	2.0時間
45	H27.3.5		消防、防災無線の不具合修正。	1.5時間
46	H27.3.7	627:43	30時間点検(発動機)。	0.5時間
47	H27.3.9	627:43	TCD-8379A-2015。	0.5時間
48	H27.3.13	630:29	KSB-117-394。	0.5時間
49	H27.3.15	632:52	60日点検(救急装備品)。	0.5時間
50	H27.3.16	635:36	6ヶ月点検(携帯用消火器の点検)。	0.5時間
51	H27.3.21~3.22	646:29	50時間点検(機体、発動機)。 100時間点検(機体)。	15.0時間
52	H27.3.26	653:25	30時間点検(発動機)。	0.5時間
53	H27.3.31	656:00	TCD-8488-2015。	0.5時間

は運航不能通知配信を伴う作業

運航不能内訳

No. 3	4.12 8:30	～	4.26 17:15	14日	
No. 6	5.15 8:30	～	5.15 18:00	1日	
No. 11	6.24 8:30	～	6.24 17:15	1日	
No. 13	7.3 15:20	～	7.3 16:30		1.2時間
No. 18	7.14 13:00	～	7.14 16:15		3.25時間
No. 19	7.16 17:15	～	9.30 17:15	76日	
No. 23	10.28 8:30	～	10.28 17:15	1日	
No. 27	11.13 13:00	～	11.13 17:15		4.25時間
No. 30	12.12 8:30	～	12.13 17:15	2日	
No. 37	1.29 8:30	～	1.30 17:15	2日	
No. 38～43	2.20 10:10	～	2.28 8:30	8日	
	2.4 18:30	～	2.20 10:10	運航可能、 ホイスト使用停止	
	2.28 8:30	～	2.28 11:30		
No. 44	3.2 13:00	～	3.2 15:00		2.0時間
No. 45	3.5 13:00	～	3.5 14:30		1.5時間
No. 51	3.21 8:30	～	3.22 15:00	2日	
<p>運航不能日数 107日</p> <p>(1日8.0時間以上の運航不能日数)</p> <p>(12カ月点検、耐空検査更新整備を除くと 17日と12.2時間)</p>					

(11) 他機関における救急活動（航空自衛隊美保基地）

（区分）

- ①傷病者の救急搬送 ②医師、血液等の搬送 （運航種別 夜間運航は日の入時刻から日の出時刻まで）
 ③県内への転院搬送 ④県外への転院搬送 ⑤その他

件数	出動月日	区分	要請機関	患者住所	搬送区間	搬送先	活動時間	運航種別
1	10月2日	③	隠岐の島町	隠岐の島町	隠岐空港→美保基地	松江赤十字病院	0:51	
2	12月18日	③	隠岐の島町	中国	隠岐空港→美保基地	島根県立中央病院	1:01	
合 計							1:52	

(12) 他機関における救急活動（第八管区海上保安本部美保航空基地）

（区分）

- ①傷病者の救急搬送 ②医師、血液等の搬送 （運航種別 夜間運航は日の入時刻から日の出時刻まで）
 ③県内への転院搬送 ④県外への転院搬送 ⑤その他

件数	出動月日	区分	要請機関	患者住所	搬送区間	搬送先	活動時間	運航種別
1	5月26日	③	隠岐の島町	隠岐の島町	隠岐空港→美保航空基地	松江赤十字病院	1:30	
2	6月10日	④	隠岐の島町	隠岐の島町	隠岐空港→美保航空基地	島根大学医学部附属病院	1:25	
3	6月22日	③	隠岐の島町	隠岐の島町	隠岐空港→美保航空基地	松江赤十字病院	1:20	夜間運航
4	7月20日	③	隠岐の島町	隠岐の島町	隠岐空港→県立中央病院HP	島根県立中央病院	1:45	夜間運航
5	7月21日	③	西ノ島町	西ノ島	西ノ島→県立中央病院HP	島根県立中央病院	1:55	夜間運航
6	8月1日	③	隠岐の島町	隠岐の島町	隠岐空港→県立中央病院HP	島根県立中央病院	1:45	夜間運航
7	8月4日	③	隠岐の島町	隠岐の島町	隠岐空港→県立中央病院HP	島根県立中央病院	2:05	夜間運航
8	8月18日	③	西ノ島町	西ノ島	西ノ島→美保航空基地	松江赤十字病院	0:55	夜間運航
9	8月23日	③	隠岐の島町	隠岐の島町	隠岐空港→県立中央病院HP	島根県立中央病院	1:35	夜間運航
10	8月28日	③	隠岐の島町	隠岐の島町	隠岐空港→出雲空港	島根県立中央病院	2:10	夜間運航
11	8月29日	③	隠岐の島町	隠岐の島町	隠岐空港→県立中央病院HP	島根県立中央病院	1:50	夜間運航
12	8月30日	③	隠岐の島町	隠岐の島町	隠岐空港→美保航空基地	松江赤十字病院	1:25	夜間運航
13	9月1日	③	隠岐の島町	隠岐の島町	容態急変不搬送	不搬送	1:45	夜間運航
14	10月31日	③	隠岐の島町	隠岐の島町	隠岐空港→県立中央病院HP	島根県立中央病院	1:50	夜間運航
15	12月4日	③	知夫村	知夫村	隠岐空港→美保航空基地	松江赤十字病院	1:30	夜間運航
16	12月31日	③	隠岐の島町	隠岐の島町	容態急変不搬送	不搬送	0:50	夜間運航
17	1月7日	③	隠岐の島町	隠岐の島町	隠岐空港→美保航空基地	島根県立中央病院	1:40	夜間運航
18	2月22日	③	西ノ島町	西ノ島	視程不良途中帰投	不搬送	1:45	夜間運航
合 計							29:00	

(13) 他機関における救急活動（鳥取県消防防災航空隊）

（区分）

- ①傷病者の救急搬送 ②医師、血液等の搬送 （運航種別 夜間運航は日の入時刻から日の出時刻まで）
 ③県内への転院搬送 ④県外への転院搬送 ⑤その他

件数	出動月日	区分	要請機関	患者住所	搬送区間	搬送先	活動時間	運航種別
1	7月20日	③	隠岐の島町	隠岐の島町	隠岐病院→島大医学部	島根大学医学部附属病院	3:04	
2	8月18日	③	大田消防	出雲市	大田市立病院→島大医学部グラウンド	島根大学医学部附属病院	2:46	
3	9月3日	①	雲南消防	飯南町	現場上空→飯南頓原	飯南病院	1:20	
合計							7:10	

(14) 他機関における救急活動（第八管区海上保安本部境海上保安部）

（区分）

- ①傷病者の救急搬送 ②医師、血液等の搬送 （運航種別 夜間運航は日の入時刻から日の出時刻まで）
 ③県内への転院搬送 ④県外への転院搬送 ⑤その他

件数	出動月日	区分	要請機関	患者住所	搬送区間	搬送先	活動時間	運航種別
1	8月14日	③	西ノ島町	海士町	別府港→七類港	島根県立中央病院	4:40	夜間運航
2	12月4日	③	知夫村	知夫村	別府港→西郷港	松江赤十字病院	4:20	夜間運航
3	1月2日	③	西ノ島町	大阪	別府港→ソーラス岸壁	鳥取大学医学部附属病院	4:29	夜間運航
合計							13:29	

(15) 他機関における救急活動（島根県警察航空隊）

（区分）

- ①傷病者の救急搬送 ②医師、血液等の搬送 （運航種別 夜間運航は日の入時刻から日の出時刻まで）
 ③県内への転院搬送 ④県外への転院搬送 ⑤その他

件数	出動月日	区分	要請機関	患者住所	搬送区間	搬送先	活動時間	運航種別
1	9月18日	③	隠岐の島町	隠岐の島町	隠岐空港→県立中央病院HP	島根県立中央病院	1:40	
1	2月20日	②	隠岐の島町	隠岐の島町	出雲空港→隠岐空港	隠岐病院	1:00	
合計							2:40	

(16) 他機関における災害活動

件数	出動月日	種別	出動機関	活動内容	活動時間	運航種別
1	4月25日	火災	鳥取防災	浜田市佐野町	0:04	
2	9月3日	救助	鳥取防災	飯石郡飯南町伊戸谷	1:17	
合計					1:21	

緊急運航年度別出動状況

緊急運航種別	活動機関	6年度	7年度	8年度	9年度	10年度	11年度	12年度	13年度	14年度
救 急 活 動	島根防災	49	52	73	75	76	43	71	68	108
	他機関	18	13	9	15	14	22	9	31	33
救 助 活 動	島根防災	1	2	4	2	1		4	5	7
	他機関									
火災防御活動	島根防災	12	9	6	2		6	4	3	8
	他機関									
災害応急対策活動	島根防災	17	4	20	7	3	7	6	1	7
	他機関					1			1	
合 計		97	80	112	101	95	78	94	109	163

他機関を除く島根防災出動件数	79	67	103	86	80	56	85	77	130
----------------	----	----	-----	----	----	----	----	----	-----

緊急運航種別	活動機関	15年度	16年度	17年度	18年度	19年度	20年度	21年度	22年度	23年度
救 急 活 動	島根防災	84	74	81	100	65	84	52	72	54
	他機関	35	24	41	32	28	32	24	32	20
救 助 活 動	島根防災	7	7	10	15	12	12	3	14	9
	他機関				1	1	1			2
火災防御活動	島根防災	4	2	5	3	7	1	2	5	5
	他機関				1		2		5	1
災害応急対策活動	島根防災	16	14	1	5	3	0	1	8	1
	他機関									
合 計		146	121	138	157	116	132	82	136	92

他機関を除く島根防災出動件数	111	97	97	123	87	97	58	99	69
----------------	-----	----	----	-----	----	----	----	----	----

緊急運航種別	活動機関	24年度	25年度	26年度	27年度	28年度	29年度	30年度	31年度	合計
救 急 活 動	島根防災	65	55	77						1478
	他機関	10	21	28						491
救 助 活 動	島根防災	14	14	19						162
	他機関	2	4	1						12
火災防御活動	島根防災	5	3	4						96
	他機関		1	1						11
災害応急対策活動	島根防災	2	8	1						132
	他機関		1							3
合 計		98	107	131						2385

他機関を除く島根防災出動件数	86	80	101	0	0	0	0	0	0	1868
----------------	----	----	-----	---	---	---	---	---	---	------

防災航空隊資機材一覧表

隊員保護用

平成27年4月1日現在

資機材名	型式	数量	備考
フルボディハーネス	ペツル NAVAHO BOD C710001	10	隊員貸与
救助ベスト	トンボ製 島根防災仕様	10	隊員貸与
災害活動用靴	モンベル ツオロミーブーツ	10	隊員貸与、ライトスパッツロング付
救急活動用靴	サロモン	10	隊員貸与
安全帯	ペツル パッドファスト	3	長さ1,200mm×幅50mm
スリング・ベルト	F-1 120cm	4	赤・直引能力 22KN・(Singing rock)
スリング・ベルト	F-1 150cm	8	白・直引能力 22KN・(Singing rock)
スリング・ベルト	ペツル ジェーン 150cm	2	黒・直引能力 22KN
スリング・ベルト	ペツル ジェーン 200cm	6	黒・直引能力 22KN
オムニ・スリング	ジャパン・セイフティ・プロダクト製	10	隊員貸与 幅25mm×2m
防音用ヘッドホン	AO-1720(AOイヤーマフ)	3	(株)ライフサポート
手袋	bio 914 5本指ロング	10	隊員貸与 ホイスト用
手袋	トンボ CS-931BK	10	隊員貸与 救急活動用
手袋	トンボ C-3071BK	10	隊員貸与 救助活動用
手袋	トンボ E-124NV	10	隊員貸与 作業用
救命胴衣	SWITLIK-HV35C	12	炭酸ガスボンベ使用
救命胴衣	SWITLIK-HV35X	1	炭酸ガスボンベ使用
ICS内蔵型ヘルメット	GENTEX	10	SPH-5、デュアルバイザー
活動用ヘルメット	ペツル バーテックスベント	10	ペルターヘッドセット付
防寒着	モンベル ゴアテックス上下	15	ドロワットパーカー・ストームクルーザー
サバイバルスーツ	ノーサンファクトリー MAC-10	16	防寒用被服

救助用(消耗品関係)

資機材名	型式	数量	備考
リペリングバック	CMC ロープバッグ	12	64cm×20cm
スタティックロープ	エーデルリッド社製	10	11mm×50m・スタティック
誘導用・ロープ	〃	2	9mm×80m カラビナステンレス×1取付
カラビナ	スーパー12	10	隊員貸与
〃	ステンレス(小)	10	隊員貸与
〃	ペツル トライアクト	10	隊員貸与
〃	DMMビッグボア	20	隊員貸与
ピラナ	降下器具	10	隊員貸与
縛着用ベルト	FERNO 筒縛用	3	

救助用(備品)

資 機 材 名	型 式	数 量	備 考
減圧式固定担架	日本船舶薬品・NSY-007	3	減圧ポンプ3
フロート付担架	浮力10kg以上(内1個フロートなし)	2	吊り上げ型
パーティカルストレッチャー	FERNO	1	
メッシュ担架	CMC タイタンTiスプリット	1	リッターシールド付
サーバイバースリング	藤倉航装・AZ1031-1島根防災仕様	3	カラビナ(大)各1付
デラックスサバイバーリング	イオンインターナショナル・AC01--070-00	1	
簡易ばく帯	R430 ナイロンベルト製	1	
レスキューシザー	C45スチール・クロム	2	
救命浮輪	PC25・BY435・P290	5	
デラックス・エバックハーネス	イオンインターナショナル・AC01-010-01	2	
エンジェルハーネス	イオンインターナショナル・AC01-011-00	1	
レスキュースリング	NGY-RS1-R	1	
EMS降下用リュック	CONTERRA	1	観察、処置資機材一式
キャビンマット	RESCUE仕様	2	

消火用

資 機 材 名	型 式	数 量	備 考
自給・自立式散水用バケツ	MGエンジニアリング	2	容量600ℓ
小型動力ポンプ	ラビット・C-1級	1	15ps・530ℓ/分
吸水管	サクラACLHEXPスーパーデラックス	2	65mm×6m
ストップバルブ	AKK	2	
ホース	キンパイ65mm×20m	2	13kg対応・AC金具付
双口接手(分水器)	ヨネ・MC分岐	1	
ホース異径媒介	50mmメス→65mmオス	3	町野式
バケツ給水用管鉗		2	

水難救助用

資 機 材 名	型 式	数 量	備 考
ウェットスーツ・潜水用ヘルメット	アクアラング	各10	隊員個人貸与
グローブ・ブーツ・マスク・スノーケル	アクアラング	各10	隊員個人貸与
ライフジャケット	GILL	10	備 品
ゴムボート一式	ゾディアックYL285 HONDA船外機	1	
キャビンマット	水難救助仕様	2	水難救助用
サーフェイストライスーツ	J00020	11	
自動膨張式救命具	マリンポーチ	1	
ナイフ	アクアラング	1	
シーマーカー		10	

山岳救助用

資機材名	型式	数量	備考
防寒着(上衣)	モンベル ストリームジャケット	3	
防寒着(下衣)	モンベル アルパインパンツ	3	
グローブ	モンベル	3	
アイゼン		3	
ピッケル	ESCO EA758C-85	3	
LEDランタン	モンベル	3	
LEDヘッドライト	ペツル	2	
ゾンデ棒	クイックドローツアープローブ	3	
ザック	ゼロポイント アルパインバック60	3	
ビーコン	マムート エlementバリーボックス	3	
マッチ	ウォータープルーフマッチ	消耗品	
ショベル		3	
寝袋	モンベル バロウバッグ	3	
テント	モンベル ステラリッジテント	1	
テント	ツェルトテント	1	

救急用

資機材名	型式	数量	備考
AEDトレーニングシステム	レールダル (リトルアン、FR2トレーナー)	1式	トレーニングパッド:成人用、小児用
手指消毒器	TEK-103A	1	ステンレス卓子付
足踏み汚物缶	ステンレス製	1	
膿盆	大、中、小	1式	
電動噴霧器	フオグ・マスター(AE-20-15-52)	1	ターンテーブル付
蒸気滅菌器	ユヤマ オートクレーブ YS-A-C107	1	
ヒートシーラー	P-200	1	滅菌パック用
ウエストポーチ	mont bell	5	降下隊員用
EMS降下用リュック	FERNO	2	降下隊員用
救急カバン	EC-C009(240×100×210mm)	3	外傷キット
救急カバン	FERNO	2	
バックラック	FERNO モデル274-1	1	モニターテーブル
ディスポ感染防護衣	島根防災仕様	20	日本船舶薬品
感染防護メガネ	SN712・NO333	10	隊員貸与
サージカルマスク		消耗品	
N95マスク		消耗品	

減圧式固定具	オクスフォード・ハキュームスプリント	1	
KED	FERNO 125-1	2	
ネックカラー	ステイフネック、ウイズロック	多数	
ロール型副子	サムスプリント	6	
ショートボード	コーケン プロライト・スピードボード	1	
バックボード一式	ワコー商事 スペースサブ	2	折畳み式(ヘッドイモビライザー・固定ベルト)
バックバルブマスク	アンプ 成人用、小児用	各1	インハレーター2用バルブ付き
オートベント2000一式	AE-20-11-76(ソフトケース付)	1	減圧弁モデル801J×2
酸素ポンペ	20:2本、3.40:3本	5	
患者監視モニター	フクダ電子DS-7100	1	予備
患者監視モニター	GE Dash-3000	1	
携帯ECGモニター	日本光電 WEC-7101	1	
血中酸素飽和度測定器	日精オンテクノ パルスフィット	1	
血中酸素飽和度測定器	smiths デイジエット	1	
除細動器(AED)	ハートスタートFR2(M3860A)	1	フィリップス社(小児パッド配備)
電動吸引器	パワーミニック	1	
喉頭鏡	IMIウエルチアレン ブレード#1~#3	1式	
マギール鉗子	大、小	各1	
経鼻エアウエイ	6, 7, 8, 9mm	各1	
カーディオポンプ	IMIアンプ	1	
聴診器	リットマン クラシックII	5	
インハレーター2		1	
ERCバックバックポータブル	FW-20-16-44	1	20ポンベ固定ベルト(改造)
オキシクリップ	酸素ポンベ固定用	1	
骨伝導補聴器	テムコジャパン「きくちゃん」	1	
駆血帯	プレメター	2	
駆血帯		4	
輸液ポンプ	TOP-3300	1	
分娩セット	タイプS	1式	
耳式体温計	テルモM30	1	表示範囲:32℃~42℃
電子体温計	テルモC202	1	表示範囲:32℃~42℃
手首血圧計	オムロンHEM-650	1	
手首血圧計	エー・アンド・デイ UB-51	1	
留置針 20G・22G	メディキット スーパーキャスZ5	各50個	出雲消防へ管理委託
アドレナリン	テルモエピネフリン注0.1%シリンジ	10個	出雲消防へ管理委託
輸液セット	ジェイ・エム・エス・JY・C50/SA	25セット	出雲消防へ管理委託
乳酸リンゲル液	ラクテック注(500ml)	20本	出雲消防へ管理委託

撮影用・広報用

資 機 材 名	型 式	数 量	備 考
ビデオ・カメラ	パナソニックムービー・NV-3ccD1	2	アルミケースVW-SHC100付
デジタルビデオ・カメラ	ソニー・ハンディカム	1	
ビデオデッキ	ソニー・Hi-Fiビデオ SLV-NR500	1	
〃	シャープ・VC-HF830	1	
〃	JVC・SRHD-1500	1	ヘリテレ用BDレコーダー
〃	SONY・PMW-EX30	1	ヘリテレ映像保存用
カメラ	ミノルタa707si	2	標準・望遠レンズ付
〃	ペンタックス・zoom90・WR	2	
〃	ペンタックス67	1	標準・広角・望遠レンズ付
ラジオカセット	パナソニック・RX-FT56	1	
デジタルカメラ	Canon Power Shot SX20 IS	1	
ビデオカメラ	Panasonic VHS-C	1	
ラジオカセット	パナソニック・RX-FS20	1	
〃	ソニー・TCM-1000A	1	
ビデオ投下用コンテナ		1	

その他

資 機 材 名	型 式	数 量	備 考
携帯用無線機	icom(IC-VH35MFT)	8	5W・消防県内・全国共通3波・防災波・防災相互波
携帯用無線機	icom(IC-VH37MFT)	10	5W・消防県内・全国共通4波・防災波・防災相互波
〃	日本無線JHP-228SO5T	2	5W・消防県内・全国共通4波・防災波・防災相互波
双眼鏡	フジノン・スタビスコープ	1	ジャイロ付
トランジスタメガホン	15W	4	
オーディオパック	15W・充電式	1	背負い式
懐中電池	ユアサ・ウルトラライト・YB4102S	6	充電式
ヘリ誘導灯		6	赤3・緑3
リュックサック	mont bell	2	資機材携行用
訓練用人形	コータロー	2	
〃	太助	1	
水筒	1ℓ	5	
デジタル計量器		2	
発動発電機	ホンダEB900	2	
投光器付発電機	ホンダEG2300・ハロゲン500W×4	2	

非常用夜間着陸照明装置	三徳電装	1	7灯構成
ラインマーカー		1	
防水用ビニールシート	5m×5m	5	
角スコップ		2	
スノーダンプ		2	大1・小1
モッコ	4m×4m×10目	2	3m台付ロープ付
スティールウェルフライヤー		1	ヘリコプター輸送用水槽タンク
ガソリン携行缶		4	20l(2)・10l(2)
ウインド・メッセ		6	簡易型風力計
ドラムハンディー		1	ドラム缶搬送器具
タイダウンリング		4	確保用取付分は除く
電動式燃料給油ポンプ	工進 FR-200	1	AC100V・29gal/min
手動式燃料給油ポンプ	武蔵技研P-32B型	1	
携帯電話	ドコモ SO905i	2	うち1つは緊急消防援助隊メール対応
ハイパー・インバーター	ニューエー HAS-1200A	1	12V→100V変換用(機内持込用)
サンダー	東芝DM-100M	1	
手押し運搬車		7	大3、中2、小2
ワールドタイマー	カールEC-6600	1	
刈払い機(草刈機)	新ダイワ RM-350-2	3	
吹き流し	MSA・φ640×200cm	1	緑×白×黄
吹き流し	ハイビスカス・φ400×150cm	1	赤×白
アルミ収縮ポール	長さ4m・4段式	2	
鉄杭	ニシオカ・A, B型	7	19φ×1.2m=4本・19φ×1m=3本
両手ハンマー		1	3.5kg・木柄84cm
片手ハンマー		1	
コードレス・リッター	BR100Mロブテックス	1	救急リッター修理用
フォールディング・テーブル		2	災害時場外用
フォールディング・チェア		4	〃
ハンディナビゲーション	GARMIN Etrex vista	1	
ハンディナビゲーション	GARMIN OREGON450TC	1	
対航空機用可搬型無線電話装置一式	三徳航空電装・FSG71MPC・FSG5W	一式	災害支援用
コンパスグラス	石神井計器製作所・HB-3	1	〃
ロープカッター	サクラ	1	ロープ切断器具
カーナビゲーションシステム	パイオニア	2	航空隊1・航空隊2 災害活動支援用
エンジンカッター	スチールTS360AVSE	3	
チェーンソー	スチール	3	
弁慶		2	
ターボスタート	テスラー社	1	TI 1000 GPU-24
スポットクーラー		1	
リジウム衛星電話	9505A	1	

体力練成器具

資 機 材 名	型 式	数 量	備 考
サイクル・ストラス	自転車	1	
リフト・マスター	足踏み式	1	
バーベルセット		1	
腹筋台		2	
ローワー・コーチ		1	
ベンチ・プレス		1	
ダンベル		1	
マルチトレーナー		1	

車 両

資 機 材 名	型 式	数 量	備 考
トヨタ・レジアスエース	CBF-TRH216K・ガソリン	1	緊急車指定・無線機付・島根800 さ 57-74
スバル・フォレスター	TA-SG5・ガソリン	1	緊急車指定・無線機付・島根800 さ 37-43
トヨタ・ダイナ	KG-LY220改・ディーゼル	1	緊急車指定・電源搭載車・島根800 さ 47-85
TAGカー(トヨタ)	TG10-16222・ガソリン	1	場内専用車両
GPU	HOBART JET-EX5D・軽油	1	

防災航空隊訓練施設

平成27年4月1日現在

施 設 名	設 計	数 量	備 考	
屋内降下訓練塔 (実機同型)	縛止金具	1	格納庫内 ホイストケーブル・フックは機体と同じものを使用。	
	出入口			
	ステップ			
	スキッド			
	床高			5.0m
	ブーム・ウインチ			リモコン
	ウインチ最大荷重			200kg

急患搬送時の搭載資機材一覧表

平成27年4月1日現在

	資機材名	型式	数量	備考
救急バック内	EMSバッグ	FARNO	1	
	酸素ボンベ	20	1	
	酸素マスク	高濃度用マスク・中濃度用マスク	各1	大・小・鼻カニューラ
	インハレーター II		1	
	携帯ECGモニター	日本光電 WEC-7101	1	
	耳式体温計	テルモM30	1	表示範囲:32℃~42℃
	電子体温計	テルモC202	1	表示範囲:32℃~42℃
	バックバルブマスク	アンプ 成人用	1	インハレーター II 用バルブ付き
	血中酸素飽和度	smiths デイジェット	1	
	手首血圧計	オムロンHEM-650	1	
	聴診器	リットマン クラシック II	1	
	三角巾			
	ガーゼ			
	はさみ		2	
	サージカルテープ			(大)(小)
救急観察カード				
機内搭載資機材	患者監視モニター	Dash-3000	1	GE Healthcare
	除細動器(AED)	ハートスタートFR2(M3860A)	1	フィリップス社(小児パッド配備)
	電動吸引器	パワーミニック	1	
	骨伝導補聴器	テムコジャパン「きくちゃん」	1	
	DC-ACインバーター		1	1000W対応、100V(2口)
	救命ボート	EAM-T9 LIFE RAFT	1	9人用
	救命胴衣	F-97型	3	
	防音用ヘッドホーン	AO-1720(AOイヤーマフ)	2	(株)ライフサポート(患者用、付添用)
	衛星電話	AirCell ST3100	1	機体装備品
	サージカルマスク			
	ラテックス手袋			
	ティッシュ			
自動膨張式救命具	マリンポーチ	1		

飛行場外離着陸場許可状況

平成27年4月現在

市町村	箇所数	番号	離着陸場名	番号	離着陸場名	番号	離着陸場名
松江市	7	7	錦浜 No.2(訓練場)	14	警察学校	30	八雲町(八雲町山村広場野球場)
		83	島根県消防学校	87	松江赤十字病院	91	東部分署ヘリポート 防災対応
		92	野波海浜公園 防災対応				
安来市	5	8	安来球場	9	安来運動公園	10	広瀬中央公園
		11	山佐ダム(訓練場) 特殊地域	75	伯太山村広場		
奥出雲町	2	12	横田多目的広場	90	奥出雲町三成場外(ヘリポート)		
雲南市	2	66	里熊場外	71	尾原ダム		
飯南町	3	26	頓原町民グラウンド 防災対応	69	飯南町山村広場	72	志津見ダム
出雲市	4	24	島大医学部	28	斐川牧場	79	斐伊川河川敷公園
		93	神戸川				
大田市	3	37	西の原 防災対応	45	温泉津グラウンド	86	(大田)市立病院 防災対応
江津市	2	39	江の川河川敷公園	46	桜江小学校		
川本町	1	40	(川本)野球場				
美郷町	2	41	都賀西町民グラウンド	94	美郷町防災公園(ヘリポート)		
邑南町	3	43	邑南町青少年旅行村	47	中野グラウンド	68	邑智病院
浜田市	5	4	下府(水防センター)	51	下来原(金城中学校)	54	弥栄 防災対応
		84	三隅中央公園(多目的広場)	96	浜田医療センター		
益田市	4	56	美都中学校	64	高津川左岸河川敷	88	匹見野球場 防災対応
		98	匹見澄川ヘリポート				
津和野町	2	59	日原カントリーパーク	95	なごみの里 防災対応		
吉賀町	2	60	大野原運動交流広場	97	吉賀町飛行場外		
隠岐の島町	2	21	五箇運動場	89	隠岐病院		
海士町	1	3	海士町(ヘリポート)				
西ノ島町	1	1	西ノ島(ヘリポート)				
知夫村	1	2	知夫村(ヘリポート)				
空港	3		出雲空港		隠岐空港		萩・石見空港
ヘリポート	1		県立中央病院屋上HP				
計	場外離着陸場52箇所・空港3箇所・ヘリポート1箇所						

※場外離着陸場一覧は別紙のとおり

島根県内全場外離着陸場一覧表

平成27年4月1日現在

No.	離着陸場名	所在地	離着陸場の状況					土地所有者		電 話	備 考
			広さ(m ²)	表 面	離着陸の 方向	恒風	標高(m)	又は 管理者			
1	にしノしま 西ノ島	隠岐郡西ノ島町大字美田	120×80	アスファルト	013° /193°	NNW	33	西ノ島町	08514-6-0101		
2	ちぶむら 知夫村	隠岐郡知夫村273	100×80	アスファルト	360° /180°	NNW /SE	65	知夫村	08514-8-2211		
3	あまちよう 海士町	隠岐郡海士町吉津	25×20	アスファルト	060° /240°	NW	27	海士町	08514-2-0111		
4	しも 下 府	浜田市下府町横路785	100×40	アスファルト	333° /153° 315° /135°	NW	6	浜田市	0855-22-2612	水防センター	
7	にししま 錦浜 NO2	松江市東出雲町錦浜	500×30	転圧 草地	100° /280°	NW	2	国土交通省 出雲河川事務所 大橋川出張所	0852-22-2280	訓練場	
8	やすまきり 安来球場	安来市飯島町792	94×94	土砂 てん圧	275° /095°	NW	2	安来市	0854-22-3301	安来球場	
9	やすまきり 安来運動公園	安来市吉岡町450	120×75	芝 てん圧	010° /190°	NW	7	安来市	0854-22-3301		
10	ひろせ 広瀬中央公園	安来市広瀬町広瀬307	150×92	土砂 てん圧	020°	NE	43	安来市	0854-22-3301	広瀬中央公園 (陸上競技場)	
11	やまさ 山佐ダム	安来市広瀬町上山佐3036-11	130×65	芝 てん圧	145° /325°	NW	200	広瀬土木事務所	0854-35-0156	訓練場 (特殊地域適用)	
12	よこた 横田多目的広場	仁多郡奥出雲町稲原2034-1	114×92	芝 てん圧	350°	N	381	奥出雲町	0854-54-2505	横田公園 多目的広場	

No.	離着陸場名	所在地	離着陸場の状況				土地所有者		電 話	備 考
			広さ(m ²)	表 面	離着陸の方向	恒風	標高(m)	又は管理者		
14	警察学校 <small>はいさつがっこう</small>	松江市西浜佐陀町582-2	125×95	芝 てん庄	300° /220°	W	2	島根県警察学校	0852-26-0110	
21	五箇運動場 <small>ごかうどうじょう</small>	隠岐郡隠岐の島町郡75-2	140×100	土 てん庄	301° /121° 031° /211°	E	35.5	隠岐の島町 教育委員会	08512-2-2206	五箇町民運動場
24	島大医学部 <small>しまだいがくぶ</small>	出雲市塩冶町89-1	34×30	コンクリート	078° /258° 103° /283°	W	10	島根大学	0853-23-2111	島根大学医学部
26	飯原町民グラウンド <small>ほうらいたいおうちょう (防災対応) とんぼらちよみん</small>	飯石郡飯南町佐見1416	150×100	土 てん庄	140° /320° 050° /230°	NW	440	飯南町	0854-76-2211	飯原町民グラウンド
28	斐川牧場 <small>ひかわぼくじょう</small>	出雲市斐川町出西	100×60	草地	315° /135° 340° /160°	NW SE	158	出雲市	0853-21-2212	訓練場
30	八雲町 <small>やくもちょう</small>	松江市八雲町西岩坂3856-1	14×14	土砂	265°	W	50	松江市	0852-54-0600	山村広場 構造改善センター
37	西の原 <small>ほうさいたいおうちょう (防災対応) にしほの</small>	大田市三瓶町池田	100×50	コンクリート	160° /340°	NW	456	大田市	08548-2-1600	
39	江の川河川敷 <small>こうかわかせんしき</small>	江津市渡津町197-1	113×80	芝 てん庄	180° /360°	N	1	国土交通省 浜田河川国道 事務所	0855-52-2926	江の川右岸河川敷 サッカー場
40	(川本)野球場 <small>かわもとやまきゅうじょう</small>	邑智郡川本町大字川下	90×90	芝 てん庄	105° /115°	N	60	川本町教育委員会	08557-2-0594	川本町民球場
41	都賀西町民グラウンド <small>つがにしちよみん</small>	邑智郡美郷町都賀西94-1	110×120	転圧土	125°	S	80	美郷町	0855-75-1211	美郷町民グラウンド

No.	離着陸場名	所在地	離着陸場の状況				土地所有者		電 話	備 考
			広さ(m ²)	表 面	離着陸の方向	恒風	標高(m)	又は管理者		
43	おやなみんらほせいしおねんりょうごうむら 邑南町青少年旅行村	邑智郡邑南町出羽	110×85	芝 てん庄	100°	W	310	邑南町	0855-95-1111	青少年旅行村運動広場
45	ゆの 温泉津グランド	大田市温泉津町温泉津207	160×100	土 てん庄	090° /270°	NW	52	大田市	08548-2-1600	温泉津町総合グランド
46	さくらえしおがっこう 桜江小学校	江津市桜江町川戸1280	103×166	土 転庄	014° /194° 104° /284°	NW	28	江津市	0855-92-8040	桜江小学校グランド
47	なかの 中野グランド	邑智郡邑南町中野991	190×150	土砂 てん庄	220°	W	170	邑南町	0855-95-1111	邑南町中野グランド
51	しもくるぼら 下来原	浜田市金城町下来原1551-1	150×150	土砂 てん庄	290° /260°	W	240	浜田市	0855-42-0044	金城中学校
54	(防災対応) やさか 弥 栄	浜田市弥栄町長安本郷719-2	80×80	土砂 てん庄	070° /250° 040° /220°	N	400	浜田市	0855-48-2121	弥栄支所 弥栄町運動場
56	みとちゅうがっこう 美都中学校	益田市美都町都茂1947	100×70	土砂 てん庄	050° /060°	NE	170	益田市	0856-52-2525	美都中学校グランド
59	にちはら 日原カントリーパーク	鹿足郡津和野町日原池村2863-2	100×70	土砂 てん庄	180° /360° 030° /210°	N	75	津和野町	0856-74-0021	津和野町 教育委員会 日原カントリーパーク
60	おのほらうんどうこうむつひろば 大野原運動交流広場	鹿足郡吉賀町柿木村大野原969	150×105	土砂 てん庄	330°	NW	226	吉賀町	0856-77-1111	運動交流広場
64	たかつがわさかかんせんしんき 高津川左岸河川敷	益田市高津町高津川 左岸河川敷	15×15	アスファルト	310° /130°	NW	0.7	国土交通省 浜田工事事務所	0855-22-2480	訓練場
66	さとくまじりがい 里熊場外	雲南市木次町下熊谷 斐伊川左岸河川敷	80×26	コンクリート	180° /360° 340° /160°	N/S	36	雲南市	0854-40-1000	左岸河川敷

No.	離着陸場名	所在地	離着陸場の状況				土地所有者		電 話	備 考
			広さ(m ²)	表 面	離着陸の方向	恒風	標高(m)	又は管理者		
68	おうちびびん 邑智病院	邑智郡邑南町中野3848-2	75×30	アスファルト	160° /191°	NE	204	邑智病院	0855-95-2111	
69	いひなちのびさん 飯南町山村広場	飯石郡飯南町赤名2807	100×100	土砂 てん庄	170° /093°	NW	474	飯南町	0854-76-2789	山村広場
75	ぼうさいたいおう (防災対応) はくたきさん 伯太山村広場	安来市伯太町日次585-1	130×140	転圧土	123° /303° 082° /262°	W	80	安来市	0854-22-3301	山村広場
79	ひいかわ 斐伊川河川敷公園	出雲市武志町斐伊川河川敷	200×400	転圧 砂利	360° /180° 230° /050°	W	8.5	出雲市	0853-21-2211	斐伊川左岸河川敷 (訓練場)
83	しまねけん 島根県 しよほろがっこう 消防学校	松江市乃木福富町735-2	120×85	転圧 芝地	159° /339° 277° /097°	SE	27.2	島根県 消防学校長	0852-22-0166	
84	みすみち 三隅中央公園	浜田市三隅町古市場589	120×80	転圧 土砂	017° /197° 056° /236°	NW	45	浜田市	0855-32-0080	三隅中央公園 多目的広場
86	(防災対応) おおだ (大田)市立病院	大田市大田町吉永1477	75×65	コンクリート	025° /205°	NW	17	大田市	0854-82-1600	
87	まつえせきじゆ 松江赤十字病院	松江市母町200	23.2×20	アルミ 合金	090° /270°	NW	64.28	松江赤十字病院	0852-21-2111	松江赤十字病院屋上
88	(防災対応) ひきみ 匹見野球場	益田市匹見町匹見11101	120×120	転圧 芝地	170° /350° 080° /260°	NW	300	益田市	0856-56-1175	
89	おきま 隠岐病院 おきま (屋上)	隠岐の島町城北町355	21×21	ウルタン樹脂	120° /300°	NW	26	隠岐広域連合	08512-6-9150	隠岐病院屋上

No.	離着陸場名	所在地	離着陸場の状況				土地所有者		電 話	備 考
			広さ(m ²)	表 面	離着陸の方向	恒風	標高(m)	又は管理者		
90	おおいづままち 興出雲町三成場外	仁多郡興出雲町三成1621-8	18×18 (離着陸帯)	プレキヤスト コンクリート	010° /190° 120° /300°	NW	300	益田市	0854-54-2505	三成防災ヘリポート
91	(防災対応) おびぶ 松江北消防署 東部分署	松江市美保関町下字部尾1161	35×35 (離着陸帯)	アスファルト	080° /260°	NW	9	松江市	0852-55-5525	松江北消防署 東部分署
92	(防災対応) のなみ 野波海浜公園	松江市島根町野波5433	35×35 (離着陸帯)	芝	080° /260° 170° /350°	NW	2	松江市	0852-55-5377	
93	かんだがわ 神戸川	出雲市西園町神戸川河川敷	20×20 (離着陸帯)	草地	170° /350°	NW	3	国交省出雲河川 事務所 神戸川放水路管理室	0853-20-1758	訓練場
94	みさき 美郷町防災公園	邑智郡美郷町久保22-3	14×12 (離着陸帯)	アスファルト	030° /120°	NW	90	美郷町	0855-75-1211	美郷町防災公園内 ヘリポート
95	(防災対応) なごみの里	鹿足郡津和野町鷲原イ117-1	40×40	アスファルト	115° /295°	NW	180	津和野町	0856-74-0021	津和野温泉前 ヘリポート
96	はま 浜田医療センター	浜田市浅井町777-12	21×21	アルミ合金	180° /270°	NW	63	浜田医療センター	0855-25-0505	浜田医療センター屋上
97	よし 吉賀町飛行場外	鹿足郡吉賀町六日市386-2	20×17	アスファルト	060° /240°	NW	312	社団医療法人 石州会	0856-77-1581	六日市病院
98	ひま 匹見澄川ヘリポート	益田市匹見町澄川イ1861-1	18×18 (離着陸帯)	アスファルト	060° /240° 210° /030°	NW	203	益田市匹見総合支所	0856-56-0300	
71	おぼら 尾原ダム	雲南市木次町平田211-5	20×20	アスファルト	100° /280°		210	島根県雲南整備 事務所	0854-42-9600	訓練場
72	と 志津見ダム	飯石郡飯南町角井1891-20	20×20	芝	030° /210°		290	国土交通省出雲河川 事務所 志津見ダム管理支所	0854-73-0222	訓練場

島根県防災ヘリコプター運航管理要綱

目次	
第1章 総則	(第1条、第2条)
第2章 防災航空管理所	(第3条～第6条)
第3章 運航管理	(第7条～第15条)
第4章 使用手続	(第16条、第17条)
第5章 安全管理	(第18条～第20条)
第6章 教育訓練	(第21条、第21条)
第7章 事故防止対策	(第23条～第25条)
第8章 雑則	(第26条、第27条)

第1章 総則

(目的)

第1条 この要綱は、島根県防災ヘリコプター（以下「航空機」という。）の運航管理等について必要な事項を定め、安全かつ有効な運用を図ることを目的とする。

(他の法令との関係)

第2条 航空機の運航管理については、航空法（昭和27年法律第231号、以下「法」という。）に規定するもののほか、この要綱に定めるところによる。

第2章 防災航空管理所

(防災航空管理所の設置)

第3条 航空機を利用して行う消防防災活動（以下「防災業務」という。）を円滑に遂行するため、県営出雲空港に消防総務課防災航空管理所（以下「防災航空管理所」という。）を置く。

2 防災航空管理所には、防災航空管理所長及び防災航空隊を置く。

(防災航空隊の設置)

第4条 業務を円滑に遂行するために、市町村消防本部及び市町村一部事務組合消防本部派遣の消防職員で防災航空隊を構成する。

2 防災航空隊は、防災航空隊長（以下「隊長」という。）、副隊長及び隊員からなる。

3 防災航空隊は、直接防災業務に従事する。

(隊長等の任務)

第5条 隊長は、防災航空管理所長を補佐するとともに、副隊長及び隊員を指揮監督して業務の効果的な遂行に努めなければならない。

2 副隊長は、隊長を補佐し、隊長に事故あるときは、その職務を代理する。

(搭乗者の指定)

第6条 防災航空管理所長は、航空機を運航する場合には、運航目的、任務等を明示して搭乗するものを指定するとともに、運航目的、任務等を明示して当該運航の責任体制を明確にしなければならない。

第3章 運航管理

(総括管理者)

第7条 航空機の運航管理の総括は、防災部長（以下「総括管理者」という。）が行う。

(運航管理責任者)

第8条 航空機の運航管理に関する事務は、消防総務課長（以下「運航管理責任者」という。）が掌理する。

(運航管理者)

第9条 防災航空隊の指揮監督並びに航空機の維持管理に関する事務は、防災航空管理所長（以下「運航管理者」という。）が行う。

(運航指揮者)

第10条 運航指揮者は、隊長をもって充てる。ただし、隊長が航空機に搭乗しない場合は、運航管理者が航空機に搭乗する防災航空隊員の中から、運航指揮者を指定する。

2 運航指揮者は、航空機に搭乗中、搭乗した防災航空隊員及び他の搭乗者を指揮監督し、業務の円滑な遂行に万全を期さなければならない。

(業務計画)

第11条 運航管理者は、防災業務を適正かつ円滑に行うため運航管理責任者の承認を得て、航空機の業務計画を定めなければならない。

2 業務計画は、年度業務計画（様式第1号）及び月間業務計画（様式第2号）とする。

(運航基準)

第12条 航空機は、次の各号に掲げる活動で、航空機の特性を十分に活用することができ、かつ、その必要性が認められる場合で、気象条件等が運航可能な場合に運航するものとする。

(1) 救急活動

交通不便地からの緊急患者の搬送、緊急傷病者発生地への医師の搬送及び医療資機材等の輸送並びに高度医療機関への重篤患者の搬送など

(2) 救助活動

水難事故、山岳遭難事故及び火災等における被災者の救助及び救出など

(3) 火災防衛活動

林野火災等の大規模火災における空中消火活動並びに情報収集、伝達広報など

(4) 災害応急対策活動

災害等の状況把握並びに緊急物資、医薬品等の輸送及び応急要員、医師等の搬送など

(5) 災害予防活動

災害危険箇所等の調査、各種防災訓練等への参加など

(6) 技術習得訓練活動

上記活動を実施するに必要となる技術を習得するための訓練

(7) 一般行政活動

一般行政及び啓発活動での活用

(8) その他総括管理者が必要と認める活動

- 2 航空機の運航は、整備点検及び気象条件等により運航できない場合を除き、原則として、午前8時30分から午後5時15分（以下「運航時間」という。）までの間とする。ただし、第13条に規定する緊急運航及び総括管理者が特に認める場合は、この限りではない。

(緊急運航)

第13条 緊急運航とは、前条第1項第1号から第4号に規定する運航をいう。

- 2 緊急運航は、前条第1項第5号から第8号に規定する運航及び前条第2項に規定する運航時間に優先する。
- 3 運航管理責任者は、航空機の通常運航中に緊急運航を要する事態が生じた場合は、直ちに緊急運航に移行する旨を運航管理者に指示しなければならない。
- 4 緊急運航に関して必要な事項は、別に定めるものとする。

(報告)

第14条 運航指揮者は、運航を行ったときは、運航状況及び運航中に得た情報等について業務報告書（様式第3号）を作成し、速やかに、運航管理者に報告しなければならない。

- 2 運航管理者は、運航指揮者から業務報告書により報告を受けたときは、速やかに、運航管理責任者に報告しなければならない。

(飛行場外離着陸場)

第15条 運航管理者は、防災業務を円滑に遂行するため、市町村と協議のうえ、飛行場外離着陸場等を調査選定し、必要な書類を整備するとともにその状況を常に把握しておかなければならない。

第4章 使用手続

(使用手続)

第16条 航空機の使用（緊急運航を除く。）を希望するものは、使用を希望する月の前々月の末日までに当該使用について、防災ヘリコプター使用申請書（様式第4号）を総括管理者に提出するものとする。

(使用承認)

第17条 総括管理者は、前条の申請があったときは、その使用目的及び内容等を審査のうえ、適当と認めるときは、その使用を承認するものとする。

2 総括管理者は、前項の規定により承認した場合は、防災ヘリコプター使用承認書（様式第5号）を交付するものとする。

第5章 安全管理

（安全管理）

第18条 総括管理者は、航空関係法令並びに運輸大臣の定める航空機の運用限度等指定書に基づき、防災業務の適正な執行体制及び航空事故防止対策を確立し、安全管理の適正を期さなければならない。

第19条 運航管理責任者は、防災業務の遂行にあたり、隊員の任務等の適正な執行を確保し、航空事故防止対策を講ずる等、安全管理に万全を期さなければならない。

第20条 運航管理者は、防災業務の遂行にあたっては、隊員の任務等が適正に執行され、当該業務が効果的かつ安全に遂行できるよう努めるとともに、航空機、格納庫施設及び機体装備品等を適正に管理し、常に航空機等の性能を最大限に発揮できる状態にしておかななければならない。

第6章 教育訓練

（防災航空隊の教育訓練）

第21条 総括管理者は、防災航空隊の教育訓練を実施するために必要な体制並びに施設、設備等の整備充実を図り、防災航空隊の技術等の向上に努めなければならない。

（他機関との連携訓練）

第22条 運航管理責任者は、防災業務を効率的に行うため、市町村及び消防防災関係機関と連携のうえ、必要な訓練を実施しなければならない。

第7章 事故防止対策等

（捜索及び救難体制の確立）

第23条 総括管理者は、航空機事故が発生する恐れ、又は発生した疑いがある場合、若しくは航空機事故が発生した場合の捜索救難等の初動体制及びその後の処理体制を確立しなければならない。

（航空機事故発生時の措置）

第24条 運航指揮者は、航空機に搭乗中、航空機の故障及び気象状況の変化により航空機事故が発生する恐れのある場合又は発生した場合は、法第75条の規定に基づき機長が行う急迫した危難が生じた場合の措置に協力し、人命及び財産に対する危難の防止に万全の措置を講ずるとともに、その状況を直ちに運航管理者に報告しなければならない。

2 運航管理者は、前項の報告を受けるか情報を入手した場合は、前条の規定により、直ちに捜索救難活動を開始するとともに、運航管理責任者及び総括管理者に報告しなければならない。

(事故報告)

第 25 条 総括管理者は、法第 76 条第 1 項に規定する事故が発生した場合には、直ちに原因及び被害等について調査し、その結果を知事に報告しなければならない。

第 8 章 雑 則

(記録及び保存)

第 26 条 運航管理者は、航空関係法令に基づく記録のほか、必要な記録を備え、防災業務に関する記録を整理しておかなければならない。

2 総括管理者は、航空関係法令等に基づき、国土交通大臣に必要な報告を行わなければならない。

(施行の細目)

第 27 条 この要綱の施行について必要な事項は、別に定める。

附 則

1 この要綱は、平成 6 年 2 月 1 日から施行する。ただし、第 12 条から第 13 条の規定は、平成 6 年 4 月 1 日から施行する。

2 平成 6 年 2 月 1 日から同年 3 月 31 日までの間の運航については、運航管理責任者が定めた業務計画に基づき運航する。

附 則

この要綱は、平成 14 年 4 月 1 日から施行する。

附 則

この要綱は、平成 16 年 4 月 1 日から施行する。

附 則

この要綱は、平成 25 年 4 月 1 日から施行する。

[様式第1号]

島根県防災ヘリコプター平成

年度業務計画

島根県防災部消防総務課

区分	月												計	合計				
	4月	5月	6月	7月	8月	9月	10月	11月	12月	1月	2月	3月						
航空隊業務	夜間飛行																	
	計器飛行																	
	県中HP訓練																	
	リペ・ホイスト訓練																	
	散水訓練																	
	ヘリテレ送受信訓練																	
	水難訓練																	
	夜間訓練																	
	地形慣熟訓練																	
	想定救助訓練																	
	新隊員訓練																	
	その他の訓練																	
	訓練小計																	
救急活動																		
災害活動																		
行政活動																		
災害予防活動																		
その他(整備・空輸他)																		
訓練外小計																		
計																		

[様式第2号]

島根県防災へりコプター月間業務計画(月)

島根県防災部消防総務課

日 曜	業 務 内 容		日 曜	午 前	午 後
	午 前	午 後			
備 考					

[様式第3号]

平成 年 月 日

運航管理者殿

運航指揮者 防災航空隊長

業 務 報 告 書

運航日時	平成 年 月 日 ()			時	分	頃
要請機関						
発信者				受信者		
飛行用務					
機長	P			M		
隊員					
飛行時間	離陸時間	時 分		着陸時間	時 分	
飛行経路						
搭乗者名	職名	氏名	住所		生年月日	
搭載物等						

[様式第4号]

防災ヘリコプター使用申請書

第 号
平成 年 月 日

島根県防災部長 殿

申請者 住所
氏名 印
(担当者: TEL)

島根県防災ヘリコプターを下記により使用したいので申請します。

記

使用日時	年 月 日 () 時 分 ~ 時 分				
使用目的					
使用内容					
搭乗者	職	氏名	住所	生年月日	性別

[様式第5号]

防災ヘリコプター使用承認書

第 号
平成 年 月 日

(申請者)

殿

島根県防災部長

平成 年 月 日付け 第 号で申請のあった防災ヘリコプターの使用については、下記により承認する。

記

使用日時	平成 年 月 日 () 時 分 ~ 時 分
使用目的	
条件等	

島根県防災ヘリコプター緊急運航要領

(趣 旨)

第1条 この要領は、島根県防災ヘリコプター運航管理要綱（以下「要綱」という。）第13条に基づき、島根県防災ヘリコプターの緊急運航について必要な事項を定めるものとする。

(他の規定との関係)

第2条 緊急運航については、要綱及び島根県防災ヘリコプター応援協定に定めるもののほか、この要領の定めるところによる。

(緊急運航の基準)

第3条 要綱第13条に規定する緊急運航は、別紙1に掲げる基準に該当する場合とする。

(緊急運航の要請)

第4条 緊急運航の要請は、島根県消防総務課防災航空管理所に直接行う。
2 前項の要請は、島根県防災ヘリコプター緊急運航要請書（様式第1号）により行うものとする。

(緊急運航の決定)

第5条 島根県消防総務課防災航空管理所長（以下「所長」という。）は、前条の要請を受けた場合は、要請の内容及び飛行条件等を確認のうえ、出動の可否を決定しなければならない。

(要請に対する回答)

第6条 所長は、前条の決定結果を直ちに要請者に回答しなければならない。

(回答の報告)

第7条 所長は、前条の回答後速やかに、消防総務課長に決定結果を報告しなければならない。

(出 動)

第8条 所長は、第5条により出動の決定を下した場合、防災航空隊員等に出動要請内容に適した出動体制を整えさせ、速やかに出動させるものとする。

(受入体制の整備)

第9条 要請者は、第6条により出動決定の回答を受けた場合、次の事柄について綿密な調整を行うとともに、結果を速やかに所長に連絡しなければならない。

- (1) 離着陸場の確保及び安全対策
- (2) 傷病者の搬送先の離着陸場及び病院等への搬送手配

(3) その他必要な事項

(報 告)

第 10 条 隊長は、緊急運航を終了した場合には、速やかに業務内容を所長に緊急運航報告書（様式第 2 号）により報告するものとする。

2 緊急運航を要請した機関の長は、災害等が収束した場合、災害状況等報告書（様式第 3 号）により速やかに所長に報告するものとする。速やかには、概ね 1 週間以内とする。

附 則

この要領は、平成 6 年 4 月 1 日から施行する。

附 則

この要領は、平成 1 4 年 4 月 1 日から施行する。

附 則

この要領は、平成 2 5 年 4 月 1 日から施行する。

防 災 へ り こ ぶ た ー 緊 急 運 航 要 請 書

1 要 請 機 関 名	(市町村等名) (発信者)
2 災 害 の 種 別	(電話) (FAX)
3 要 請 内 容	(1)災害 (2)事故 (3)火災 (4)急患 (5)その他 (1)偵察 (2)広報 (3)傷病者搬送 (4)空中消火 (5)救助 (6)輸送(品名数量) (7)その他
4 発 生 場 所	市・町・村 地内
5 発 生 日 時	(目標) (離着陸場所) 平成 年 月 日 (曜日) 時 分頃

注1 1～5欄については災害の種類にかかわらず記載
注2 災害の種類のうち(4)急患については12欄に記載

6 災 害 の 概 要	
7 気 象 状 況	天候 風向 風速 m/s 気温 °C 視程 Km 雲高 m 観測場所()
8 現 場 指 揮 者	所 属 職 名 氏 名 携帯電話
9 現 場 と の 通 信 手 段	無線種別(県内波 全国共通波1・2・3) 呼出名称 (要請の有無) 機関名 要請機数
10 他 の 航 空 機 の 活 動 要 請	
11 地 図 (目 標) 等	
その他必要な事項	

12 傷病者等搬送の場合	
① 要 請 側 病 院 名	診療科 主治医
(ふりがな)	生年月日 年 月 日
氏 名	年 齢 満 歳
住 所	(男・女)(血液型)
傷 病 名	重 症
③ 発 病 (負 傷) の 原 因 、 経 過 等 及 び 緊 急 搬 送 の 必 要 性	中 等 症
④ 受 入 側 病 院 同 乗 医 師 の 有 無	有 ・ 無
⑤ 受 入 側 病 院 名 等	科 医 師 担 当
⑥ 救 急 車 の 手 配 要 請 側	要 請 側
⑦ 空 輸 区 間	要 請 側 着 陸 地 受 入 側 着 陸 地
⑧ 搭 載 機 材 等	酸素吸入機一式(リットルボンベ 本)・点滴機材一式・担架・毛布 (ふりがな)
医 師	氏 名 (男・女)(血液型) 年 月 日 生
病 院 名	年 齢 満 歳
付 添 人	(ふりがな) 氏 名 (男・女)(血液型) 年 月 日 生
住 所	年 齢 満 歳
⑨ 添 乗 者	(ふりがな) 氏 名 (男・女)(血液型) 年 月 日 生
	(ふりがな) 氏 名 (男・女)(血液型) 年 月 日 生
	(ふりがな) 氏 名 (男・女)(血液型) 年 月 日 生
	(ふりがな) 氏 名 (男・女)(血液型) 年 月 日 生
注3 13欄は共通、防災航空隊で記入	
① 処 理 経 過	要 請 日 時 年 月 日 時 分 ~ 撤 収 日 時 年 月 日 時 分
② 摘 要	
13	
要 請 先	住 所 〒699-0551 出雲市斐川町沖洲2677番地
島根県防災航空管理所	電 話 0853(72)7661・7662 FAX 0853(72)7671
(島根県防災航空隊)	防災行政無線 335-211~214 防災無線FAX 335-230
注4 当初要請時点では、記入可能な範囲で可。	

(様式第2号)

平成 年 月 日

防災航空管理所長 殿

防災航空隊長

緊 急 運 航 報 告 書

要請種別		要請者	
災害等発生 の場所			
発生時 の日時 (覚知日時) 事故等の 概要	平成 年 月 日 () 天候 () ----- ----- ----- ----- -----		
傷病者等			
活動概要			
その他参考事項			

(様式第3号)

平成 年 月 日

防災航空管理所長 殿

要請機関の長

災 害 状 況 等 報 告 書

要 請 機 関 名	(発信者)	
災害等発生日時		
災害等の場所		
災害等の概要		
処 理 状 況	経 緯	
	出 動 機 関 及 び 人 員	
	出 動 機 材 及 び 車 両	
被害等の概要		
そ の 他		

(別紙 1)

島根県防災ヘリコプター緊急運航基準

1 基本要件

防災ヘリコプターの緊急運航は、原則として、次の基本要件を満たす場合に行う。

- (1) 県土及び県民の生命、身体及び財産を災害等から保護することが目的である場合
- (2) 緊急にヘリコプターが運航を行わなければ、県民の生命、身体及び財産が重大な危険にさらされる恐れがあるほどの、差し迫った必要性がある場合
- (3) 防災ヘリコプター以外の手段では、十分な活動効果が期待できない場合

2 該当事由

防災ヘリコプターの緊急運航該当事由は、次のとおりとする。

- (1) 災害対策活動
- (2) 火災防御活動
- (3) 救助活動
- (4) 救急活動

3 緊急運航基準

防災ヘリコプターの緊急運航該当事由の運航基準は、次のとおりとする。

(1) 災害対策活動

ア 被災状況等の情報収集・伝達活動

災害が発生する恐れ、又は発生した場合で、広域にわたり情報収集活動や避難誘導等の情報伝達活動を行う必要があると認められる場合

イ 緊急輸送

災害が発生した場合で、被災地に救援物資、医薬品及び人員等を搬送する必要があると認められる場合

ウ その他

災害対策上、ヘリコプターによる活動が特に有効と認められる場合

(2) 火災防御活動

ア 被災状況等の情報収集・伝達活動

大規模火災等が発生し、又は延焼拡大の恐れがあり、広域にわたり情報収集活動や避難誘導等の情報伝達活動を行う必要があると認められる場合

イ 空中消火活動

大規模林野火災が発生し、地上消火活動が地理的に困難であると認められる場合

ウ 消火資機材等の搬送

大規模林野火災等において、地理的に資機材等の搬送が困難な場合

エ その他

火災防衛活動上、ヘリコプターによる活動が特に有効と認められる場合

(3) 救助活動

ア 事故等における捜索・救助活動

イ その他

救助活動上、ヘリコプターによる活動が特に有効と認められる場合

(4) 救急活動

ア 傷病者の救急搬送

離島、山村等の交通遠隔地並びに高速道路等の事故現場から、緊急に傷病者の搬送を行う必要があると医師が認め、かつ医師が搭乗する場合

イ 転院搬送

県内の中核医療機関等から県内遠隔地の高度・先進医療機関へ、緊急に傷病者の搬送を行う必要があると医師が認め、かつ医師が搭乗する場合

ウ 救急活動上、ヘリコプターによる活動が特に有効と認められる場合

島根県防災ヘリコプター応援協定

(目的)

第1条 この協定は、島根県下の市町村、消防の一部事務組合及び消防を含む一部事務組合（以下「市町村等」という。）が、災害による被害を最小限に防止するために、島根県の所有する防災ヘリコプター（以下「防災ヘリ」という。）の応援を求めることについて、必要な事項を定めることを目的とする。

(協定区域)

第2条 この協定区域は、前条の市町村の区域とする。

(災害の範囲)

第3条 この協定において、災害とは、消防組織法（昭和22年法律第226号）第1条に規定する水火災又は地震等の災害で、航空機の特性を十分に発揮することができ、かつ、その必要性が認められる災害をいう。

(応援要請)

第4条 この協定に基づく応援要請は、災害が発生した市町村等（以下「発災市町村等」という。）の長が、次のいずれかに該当し、防災ヘリの活動を必要と判断する場合に、島根県知事（以下「知事」という。）に対して行うものとする。

- (1) 災害が隣接する市町村等に拡大し、または影響をあたえるおそれのある場合
- (2) 発災市町村等の消防力によっては防御が著しく困難な場合
- (3) その他救急搬送等防災ヘリによる活動がもっとも有効な場合

2 応援要請の手続きは、島根県総務部消防防災課防災航空管理所（以下「管理所」という。）に、電話等により、次の事項を明らかにして行うものとする。

- (1) 災害の種別
- (2) 災害の発生場所及び被害の状況
- (3) 災害発生現場の気象状況
- (4) 飛行場外離着陸場の所在地及び地上支援体制
- (5) 応援に要する資機材の品目及び数量
- (6) その他必要な事項

(防災航空隊の派遣)

第5条 知事は、前条の規定により応援要請を受けたときは、災害発生現場の気象条件を確認の上、応援するものとする。

2 前項の規定により応援要請に応ずることができない場合は、知事は、その旨を速やかに発災市町村等の長に通報するものとする。

(防災航空隊の隊員の指揮)

第6条 前条第1項の規定により応援する場合において、災害現場における防災航空隊の隊員(以下「隊員」という。)の指揮は、発災市町村等の消防長(消防本部をおかない町村にあっては、当該町村長)が行うものとする。

(消防活動に従事する場合の特例)

第7条 応援要請に基づき隊員が消防活動(救急業務を含む)に従事する場合には、発災市町村等の長から隊員を派遣している市町村等の長に対し、島根県下市町村及び消防にかかると一部事務組合の相互応援に関する協定書(以下「消防相互応援協定」という。)及び、平田市、大社町及び消防にかかると一部事務組合の救急業務に関する相互応援協定書(以下「救急相互応援協定」という。)に基づく応援要請があったものとみなす。

2 発災市町村が救急相互応援協定に加盟していない場合の救急業務については前項の規定は適用せず、県の業務としての救急活動とする。

(経費負担)

第8条 前条第1項に該当する活動に従事する場合における応援に要する経費は、消防相互応援協定及び救急相互応援協定の規定にかかわらず次の各号に定めるところにより負担するものとする。

(1) 応援のために生ずる超過勤務手当などの手当、燃料費等の運航経費及び事故により生じた経費は島根県の負担とする。ただし、特別の事情があるときは県と関係市町村が協議のうえ決定するものとする。

(2) 前各号以外の経費については島根県と関係市町村が、その都度協議のうえ決定する。

2 前項の規定は、災害応援時の費用負担について定めるものであり、防災航空隊の経常的な人件費等の負担については、別に定めるところによるものとする。

(その他)

第9条 この協定に定めのない事項は、島根県及び市町村等の長が協議して定めるものとする。

(適用)

第10条 この協定は平成6年4月1日から適用する。

この協定の締結を証するため、本書69通を作成し、知事及び市町村等の長は、記名押印の上、それぞれその1通を所持する。

平成6年3月28日

鳥取県と島根県の消防防災ヘリコプター 運航不能期間等における相互応援協定

(趣旨)

第1条 この協定は、鳥取県（以下「甲」という。）及び島根県（以下「乙」という。）の相互間における、消防防災ヘリコプター（以下「ヘリ」という。）を使用した消防防災業務に関する相互応援について必要な事項を定めることを目的とする。

(応援要請)

第2条 この協定に基づく応援要請は、甲又は乙がそれぞれ保有するヘリのいずれか一方が耐空検査及び整備等により運航不能の場合又は他の用務のために出動できない場合であって、「大規模特殊災害時における広域航空消防応援実施要綱」（昭和61年5月30日付消防救第61号消防庁次長通知）の対象となる場合を除くヘリの出動を必要とした県（以下「要請側」という。）が、相手方に対して行うものとする。

(応援)

第3条 前条による応援要請を受けた県（以下「応援側」という。）は、所掌業務又は気象状況等により飛行に支障がある場合を除き応援に努めるものとする。

(応援活動の位置付け)

第4条 応援活動の内容が救急搬送等消防の業務である場合には、応援のため出動したヘリの航空隊に隊員を派遣した市町村、消防の一部事務組合及び消防を含む一部事務組合（以下「市町村等」という。）と応援を受けた市町村等の間で消防組織法（昭和22年法律第226号）第21条第1項による応援活動があったものとみなす。

(応援要請の手続)

第5条 応援要請の手続については別に定める。

(応援活動の中断)

第6条 応援側の都合でヘリを復帰させるべき特別な事態が生じた場合は、応援側の長は要請側の長と協議のうえ、応援活動を中断することができる。

(応援活動の始期及び終期)

第7条 この協定に基づく応援活動は、応援要請を受けてヘリが基地を出発したときから始まり、基地に帰着したときに終了するものとする。ただし、ヘリが基地以外の場所にあるときに、飛行目的を変更して応援に出動すべき命令があったときは、そのときからこの協定に基づく応援活動は始まるものとする。

2 前条の規定により応援活動が中断され、復帰すべき命令があったときは、そのときをもってこの協定による応援活動は終了するものとする。

(応援のため出動したヘリの指揮)

第8条 応援のため出動したヘリの指揮は、要請側の長の定める現場の最高指揮者が行うものとする。ただし、応援活動の内容が第4条に該当する場合の指揮は、応援を受けた市町村等の定める現場の最高指揮者が行うものとする。

2 当該ヘリに搭乗している指揮者は、活動に当たって前項に規定する現場の最高指揮者と緊密な連絡をとるものとする。

(経費の負担)

第9条 応援に要する隊員の給料、手当及び旅費並びにヘリの燃料費及び消耗品費等の経常経費は、応援側の負担とする。

2 応援中に発生した事故の処理に要する経費のうち、次の各号に掲げるものは、要請側の負担とする。ただし、応援側の重大な過失により発生した損害は、応援側の負担とする。

(1) 土地、建物、工作物等に対する補償費

(2) 出動したヘリの損傷に対する諸経費

(3) 一般人の死傷に伴う損害賠償に要する諸経費

3 前項に定める要請側の負担額は、応援側の加入する航空保険により支払われる金額を控除した金額とする。

4 前三項に定めるもの以外に要した経費の負担については、その都度協議し定めるものとする。

(耐空検査等の調整)

第10条 甲及び乙は、耐空検査等について相互に連絡し、点検スケジュールを調整するよう努力するものとする。

(情報交換)

第11条 甲及び乙は相互に域内の臨時離着陸場等について情報交換を行い、応援活動が円滑に行えるよう日頃から努めるものとする。

(その他)

第12条 この協定に関して疑義又は定めのない事項が生じたときは、甲乙協議してこれを定めるものとする。

この協定の締結を証するため、本協定書2通を作成し、甲乙両者記名押印のうえ、各自1通を保有する。

平成12年10月24日

甲 鳥取県
鳥取県知事 片山善博

乙 島根県
島根県知事 澄田信義

中国五県消防防災ヘリコプター相互応援協定

(目的)

第1条 この協定は、鳥取県、島根県、岡山県、広島県及び山口県（以下「五県」という。）の相互間における消防防災ヘリコプター（以下「ヘリ」という。）を使用した消防防災業務に関する相互応援について必要な事項を定めることを目的とする。

(応援要請)

第2条 この協定に基づく応援要請は、五県がそれぞれ保有するヘリが耐空検査及び整備等により運航不能の場合又は他の用務のために出動できない場合において、応援を要する県（以下「要請側」という。）が、ヘリの出動を必要とした場合に行うことができるものとする。ただし、「大規模特殊災害時における広域航空消防応援実施要綱」（昭和61年5月30日付消防救61号消防庁次長通知）、「災害時の相互応援に関する協定書」（平成7年7月13日締結）及び「鳥取県と島根県の消防防災ヘリコプター運航不能期間等における相互応援協定」（平成12年10月24日締結）の対象となる場合を除く。

2 前項のヘリの出動を必要とした場合とは、別に定める応援要請の基準によるものとする。

(応援)

第3条 前条第1項による応援要請を受けた県（以下「応援側」という。）は、所掌業務、気象状況等により飛行に支障がある場合を除き、応援に努めるものとする。

(応援要請の手続き)

第4条 要請側は、応援要請書（様式1）に、次の事項を記入し、ファクシミリ等を用いて要請するものとする。

- (1) 応援活動の種別及び応援活動の内容
- (2) 応援を要する理由
- (3) 発生の日時、場所等
- (4) 現場の最高指揮者の所属・職・氏名及び現場との連絡方法
- (5) 現場の気象状況
- (6) ヘリの離着陸場所及び地上支援体制
- (7) 応援に要する資機材の品目及び数量
- (8) ヘリの給油場所
- (9) その他必要な事項

(応援活動の中断)

第5条 応援側の都合でヘリを復帰させるべき特別な事態が生じた場合は、応援側の長は要請側の長と協議の上、応援活動を中断することができる。

(応援活動の始期及び終期)

第6条 この協定に基づく応援活動は、応援要請を受けてヘリが基地を出発したときから始まり、基地に帰着したときに終了するものとする。ただし、ヘリが基地以外の場所にあるときに、飛行目的を変更して応援に出動すべき命令があったときは、そのときからこの協定に基づく応援活動は始まるものとする。

2 前条の規定により応援活動が中断され、復帰すべき命令があったときは、そのときをもってこの協定による応援活動は終了するものとする。

(応援のために出動したヘリの指揮)

第7条 応援のために出動したヘリの指揮は、応援を受けた市町村等の定める現場の最高指揮者が行うものとする。この場合において、当該ヘリに搭乗している指揮者がヘリの運航に重大な支障があると認めたときは、その旨を最高指揮者に通告するものとする。

2 当該ヘリに搭乗している指揮者は、活動に当たって前項に規定する現場の最高指揮者と緊密な連絡をとるものとする。

(経費の負担)

第8条 応援に要する隊員の手当、旅費、ヘリの燃料費及び消耗品費等の通常経費は、要請側の負担とする。

2 応援中に発生した事故の処理に要する経費のうち、次の各号に掲げるものは、要請側の負担とする。ただし、応援側の重大な過失により発生した損害は、応援側の負担とする。

- (1) 土地、建物、工作物等に対する補修費
- (2) 出動したヘリの損傷に対する諸経費
- (3) 一般人の死傷を伴う損害賠償に要する諸経費

3 前項に定める要請側の負担額は、応援側の加入する航空保険により支払われる金額を控除した金額とする。

4 応援に要した経費のうち、第1項及び第2項に定める経費以外の経費の負担については、その都度、要請側と応援側が協議し、定めるものとする。

5 応援側は、応援に要した経費が確定した場合は、要請側に対して、その金額を請求するものとする。なお、請求の際には、請求書(様式2)、応援経費積算内訳書(様式3)及び実績報告書(様式4)に必要事項を記入し、速やかに要請側に送付するものとする。

(連絡調整)

第9条 五県は、応援を円滑に行うことができるよう、次に掲げる事項について、あらかじめ連絡調整するものとする。

- (1) ヘリの活動拠点として最適な飛行場外離着陸場
- (2) ヘリと消防本部等との通信連絡方法
- (3) ヘリの諸元及び性能
- (4) 消火及び救急活動用資機材等の補給体制
- (5) ヘリの整備、修理等により長期にわたり運航不能が予測される場合の事前連絡

(耐空検査等の調整)

第10条 五県は、耐空検査等について相互に連絡し、点検スケジュールを調整するよう努力するものとする。

(訓練の参加)

第11条 五県は、この協定に基づく応援が円滑に行われるよう、防災訓練等に相互に参加するよう努めるものとする。

(その他)

第12条 この協定に関して定めのない事項又は疑義を生じた事項については、その都度協議の上、決定するものとする。

この協定の締結を証するため、本協定書5通を作成し、五県が記名押印の上、各自1通を保有する。

平成23年 3月 1日

鳥取県
代表者 鳥取県知事 平井 伸治

島根県
代表者 島根県知事 溝口 善兵衛

岡山県
代表者 岡山県知事 石井 正弘

広島県
代表者 広島県知事 湯崎 英彦

山口県
代表者 山口県知事 二井 関成

島根県防災ヘリコプター救急システム要領

島根県防災ヘリコプター緊急運航要領（以下「緊急運航要領」という。）に基づき、島根県防災ヘリコプター救急システム（以下「救急システム」という。）について、次のとおり定める。

（目的）

第1条 救急業務において、島根県防災ヘリコプター「はくちょう」（以下「はくちょう」という。）の飛行速度、空中停止、垂直離着陸等の特性を活かし、地域の実情に応じた効率的な搬送体制を構築することにより、救命効果の向上を図るものとする。

（用語の定義）

第2条 「はくちょう」が行う救急業務とは、消防法（昭和23年法律第186号。以下「法」という。）第2条第9項に定めるものをいう。

2 救急事故とは、前項で規定された救急業務の対象である事故をいう。

（出動範囲等）

第3条 「はくちょう」の出動範囲は、島根県全域とする。なお、高次医療機関もしくは、専門医療機関へ即時搬送が必要となった場合の搬送は、この限りではない。

（出動基準）

第4条 「はくちょう」の出動基準は、次の各号いずれかに該当し、消防本部が傷病者の救命及び予後回復に効果的と判断した場合とする。

（1）緊急に医療機関へ傷病者を搬送する必要がある場合

（2）山中、遠隔地、離島などの救急搬送に長時間を要する場合

山中の離村などのように救急車では現場到着及び医療機関への収容に時間を要する場合

（3）孤立した場所で発生した傷病者の救出・救助に引き続く救急搬送

高層ビルの屋上や増水中の川の中州、または山中での孤立などのように、地上からの接近が極めて困難である場所及び海上で、「はくちょう」による救出・救助が最も有効と考えられる傷病者を収容し、引き続き医療機関に搬送する場合

（4）緊急性を要し、長距離の移動を伴う高次な医療機関へ緊急に搬送する必要がある場合で、他の搬送手段がなく「はくちょう」の活用で搬送時間を著しく短縮することにより、傷病者の救命効果等が期待できる場合。（傷病の内容により専門の病院に搬送する場合も含まれる。）

（5）大規模災害発生に伴う重症者の後方搬送

大規模災害時において、医療機関の被災地等により、当該地域の医療が確保できなくなった場合において、「はくちょう」による後方医療機関等への搬送が有

効と判断される場合。(前記の病院間搬送で、被災地病院から遠隔地の収容可能な病院への搬送も含まれる。)

- (6) 災害等の現場において、傷病者が多数発生した場合における災害現場への医師、看護師、救急救命士、医療スタッフ及び医療機材の搬送が必要な場合

(出動要請基準)

第5条 消防本部における出動要請基準は、別に定める。

(「はくちょう」の搭乗隊員等)

第6条 「はくちょう」の搭乗隊員等は次の各号のとおりとする。

- (1) 救急業務における救急隊員の搭乗は、1機につき2人以上とする。
- (2) 救急搬送においては、医師又は救急救命士の同乗が望ましい。
- (3) 転院搬送は、原則として医師が同乗することとする。また、医師同乗時は、患者関係者の同乗は、必要最小限とする。
- (4) 傷病者が乳幼児の場合は家族、関係者を同乗させることが望ましい。
- (5) 搭乗者等については、(1)から(4)に定めるもののほか、運航指揮者が状況に応じて判断する。

(医療機関の選定)

第7条 傷病者の収容先医療機関は、要請側消防本部が選定するものとする。この場合において、三次救命救急センターを原則とするが、それ以外の医療機関についても適宜選定できるものとする。

(緊急離着陸場等)

第8条 消防本部及び航空隊は、連携を密にして緊急離着陸場の確保に努めることとする。

- 2 搬送先の緊急離着陸場から収容先医療機関の間を、救急車で中継搬送をする必要がある場合は、要請側消防本部から緊急離着陸場を管轄する消防本部に対し、協力を要請することとする。

(通信手段)

第9条 「はくちょう」との通信手段は、消防本部及び救急車にあつては消防無線(県波、全国波)とする。

(運航不能時)

第10条 「はくちょう」の運航不能時等の場合は、航空消防防災業務に関する相互応援(鳥取県と島根県の消防防災ヘリコプター運航不能期間等における相互応援協定)に基づき、又は、離島においては海上保安庁、自衛隊に要請するものとする。要請にあつては、県消防防災課(航空隊も含む)が行う。なお、この場合において、本要領中の「はくちょう」は「応援航空機」と読み替えるものとする。

(感染防止対策)

第11条 救急業務に伴う感染防止対策については、別に定める。

(訓練)

第12条 消防本部は、「救急システム」の有効かつ効果的運用が図れるよう、努めて各緊急離着陸場における救急搬送訓練を実施し、「はくちょう」の特性等を把握しておくことが望ましい。

(運用手続き)

第13条 消防本部は、安全かつ円滑な救急業務を行うために、努めて以下の内容について、それぞれ「運用手引き」を作成することが望ましい。

- ①緊急離着陸場
- ②救急車と「はくちょう」の傷病者中継位置
- ③出動する救急車の無線呼出し名称
- ④地域の医療機関状況
- ⑤医師同乗の有無
- ⑥要請手順
- ⑦気象情報入手先
- ⑧活動フローチャート
- ⑨緊急離着陸場付近の地図等
- ⑩その他必要と思われる事項

附 則

この要領は平成17年2月1日から施行する。

島根県防災ヘリコプター救急システムに関する運用細則

島根県防災ヘリコプター救急システム要領第5条に基づく、出動要請基準については、次の第1条から第3条までのいずれかに該当する場合とする。

第1条 事故の目撃者から次の1の各号のいずれかの症例等の119番通報があり、受信した消防本部等の指令課（室）員が、2に掲げる地理的条件に該当すると判断した場合

1 症例等

(1) 自動車事故

- イ 自動車から放出
- ロ 同乗者の死亡
- ハ 自動車の横転
- ニ 車が概ね50cm以上つぶれた事故
- ホ 客席が概ね30cm以上つぶれた事故
- ヘ 歩行者もしくは自転車が、自動車にはねとばされ、又はひき倒された事故

(2) オートバイ事故

- イ 時速35km程度以上で衝突した事故
- ロ ライダーがオートバイから放り出された事故

(3) 転落事故

- イ 3階以上の高さからの転落
- ロ 山間部での滑落

(4) 窒息事故

- イ 溺水
- ロ 生き埋め

(5) 列車衝突事故

(6) 航空機墜落事故

(7) 傷害事件（撃たれた事件、刺された事件）

(8) 重症が疑われる中毒事件

(9) バイタルサイン

- イ 目を開けさせる（覚醒させる）ためには、大声で呼びかけつつ、痛み刺激（つねる）を与えることを繰り返す必要がある（JCS：で30以上）
- ロ 脈拍が弱くてかすかしかふれない。全く脈がないこと。
- ハ 呼吸が弱くて止まりそうであること。遠く、浅い呼吸をしていること。呼吸停止
- ニ 呼吸障害、呼吸がだんだん苦しくなってきたこと。

(10) 外傷

- イ 頭部、頸部、躯幹又は、肘もしくは膝関節より近位の四肢の外傷性出血
- ロ 2箇所以上の四肢変形又は四肢（手首、足 趾を含む）の切断
- ハ 麻痺を伴う肢の外傷

- ニ 広範囲の熱傷（体の概ね1／3を超える火傷、気道熱傷）
- ホ 意識障害を伴う電撃症（雷や電線事故で意識がない）
- ヘ 意識障害を伴う外傷

(11) 疾病

- イ けいれん発作
- ロ 不穏状態（酔っ払いのように暴れる状態）
- ハ 新たな四肢麻痺の出現
- ニ 強い痛みの訴え（頭痛、胸痛、腹痛）

2 地理的条件

- (1) 事案発生地点がヘリコプターの有効範囲（救急車又は船舶を使用するよりも、ヘリコプターを使用する方が、覚知から病院到着まで時間を短縮できる地域をいう）内であること。
- (2) (1) には該当しないが、諸般の事情（地震、土砂崩れ等によって事案発生地に通じる道路が寸断された場合等）により、ヘリコプター搬送をすると、覚知から病院搬送までの時間を短縮できること。

第2条 第1条に該当しない場合であっても、事故発生地までの距離等により、ヘリコプターを使用すると救急車又は船舶を使用するよりも搬送時間が短縮できる場合

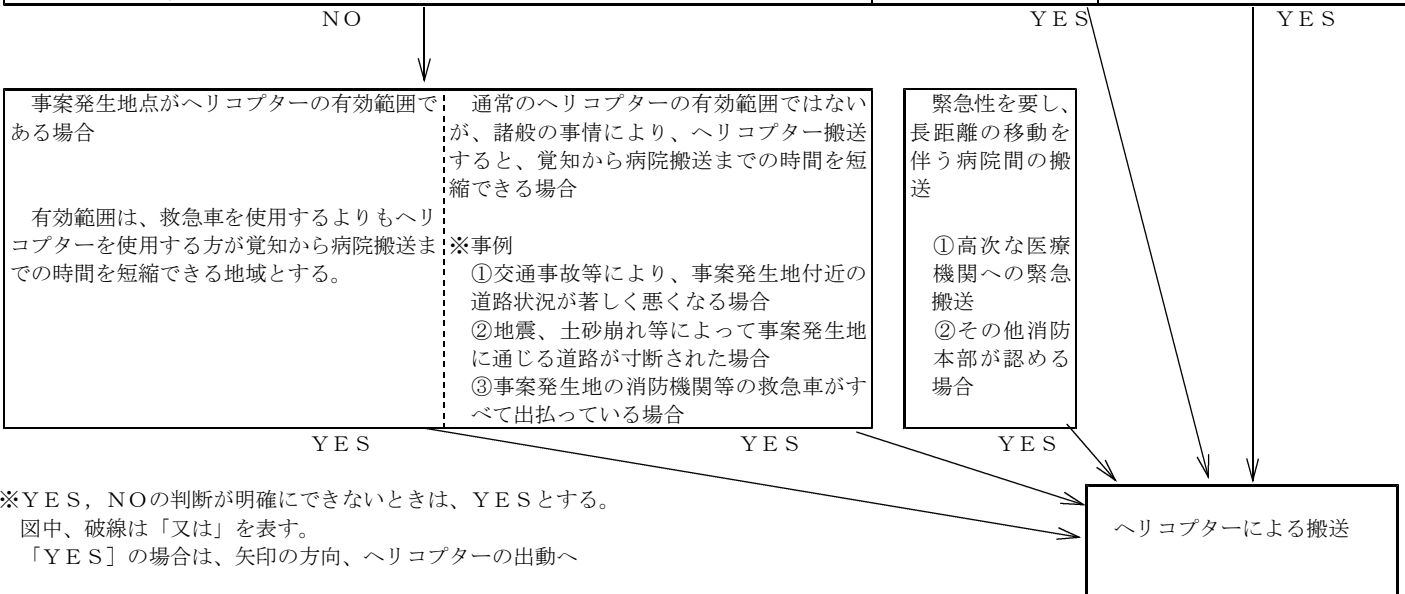
第3条 現場の救急隊員から要請がある場合

第4条 消防本部における出動要請は「はくちょう」出動判断フローチャート（別表1）を参考に119番受信時又は救急隊到着時に迅速に判断するものとする。

附 則

この細則は平成17年2月1日から施行する。

傷病者が事故又は急病時に起因して、次の1以上の場合に該当し、重症が疑われる場合	地理条件	現場隊員の要請
<p>(受傷原因等)</p> <p>(1) 自動車事故</p> <p>①自動車から放出</p> <p>②同乗者の死亡</p> <p>③自動車の横転</p> <p>④車が概ね50cm以上つぶれた事故</p> <p>⑤客席が概ね30cm以上つぶれた事故</p> <p>⑥歩行者もしくは自転車が、自動車にはねとばされ、又は引き倒された事故</p> <p>(2) オートバイ事故</p> <p>①時速35km程度以上で衝突した事故</p> <p>②ライダーがオートバイから放り出された事故</p> <p>(3) 転落事故</p> <p>①3階以上(約10m)の高さからの転落</p> <p>②山間部での滑落</p> <p>(4) 窒息事故</p> <p>①溺水</p> <p>②生き埋め</p> <p>(5) 列車事故</p> <p>(6) 航空機事故</p> <p>(7) 傷害事件</p> <p>(8) 重症が疑われる中毒事故</p> <p>(要救助者の現在状態)</p> <p>(1) バイタルサイン</p> <p>①目を開けさせる(覚醒させる)ためには、大声で呼びかけつつ、痛み刺激(つねる)を与えることを繰り返す必要がある(JCS30以上)</p> <p>②脈拍が弱くてかすかにしか触れない、全く脈がない状態</p> <p>③呼吸が弱くて止まりそうな状態、遠く浅い呼吸をしている状態、呼吸停止</p> <p>④呼吸障害、呼吸がだんだん苦しくなっている状態</p> <p>(2) 外傷</p> <p>①頭部、頸部、躯幹又は肘もしくは膝関節より近位の四肢の外傷出血</p> <p>②1箇所以上の四肢変形又は四肢(手指、足趾を含む)の切断</p> <p>③麻痺を伴う肢の外傷</p> <p>④広範囲の熱傷(からだのおおむね1/3を超えるやけど、気道熱傷)</p> <p>⑤意識障害を伴う電撃症(雷や電線事故で意識がない)</p> <p>⑥意識障害を伴う外傷</p> <p>⑦アナフィラキシーショック</p> <p>(3) 疾病</p> <p>①痙攣発作</p> <p>②不穏状態(酔っ払いのように暴れる)</p> <p>③新たな四肢麻痺の出現</p> <p>④強い痛みの訴え(頭痛、胸痛、腹痛)</p> <p>(4) その他緊急性があると判断される場合</p>	<p>左のような重症のものでなくとも、事案発生地では、ヘリコプターを使用すると、救急車又は船舶を使用するよりも搬送時間が短縮できる場合</p>	<p>現場隊員からの要請がある場合</p>



※YES, NOの判断が明確にできないときは、YESとする。

図中、破線は「又は」を表す。

「YES」の場合は、矢印の方向、ヘリコプターの出動へ

島根県防災ヘリコプター救急救命士搭乗システムに関する協定

(目的)

第1条 この協定は、島根県下9消防本部（以下「県下消防本部」という）が、島根県防災ヘリコプター緊急運航要領及び島根県防災ヘリコプター救急システム要領に基づき、傷病者の救急搬送（転院搬送を除く）で、島根県防災ヘリコプター（以下「防災ヘリ」という）に出動要請を行った場合、防災航空管理所が県下消防本部の救急救命士（以下「救命士」という）に対し、防災ヘリに搭乗を求めることについて、必要な事項を定めることを目的とする。

(救命士搭乗要請の基準)

第2条 この協定において、救命士搭乗を求める基準は、防災ヘリ出動要請時、防災航空隊に救命士が勤務していない日を前提とし、次の各号によるものとする。

- (1) 出雲市消防本部の救命士に搭乗を求めるものとする。
- (2) 前号によることが出来ない場合は、松江市消防本部の救命士に搭乗を求めるものとする。
- (3) 前各号によることが出来ない場合は、要請側消防本部の救命士に搭乗を求めるものとする。

(救命士搭乗要請の手続)

第3条 救命士搭乗要請の手続は、防災航空管理所が出雲市消防本部、松江市消防本部及び要請側消防本部と調整するものとする。

(救命士搭乗要領)

第4条 第2条第1号及び第2号による救命士は、防災航空管理所まで応召し、防災航空隊員と共に搭乗して事故現場に向かうものとする。

2 第2条第3号による救命士は、事故現場付近の場外離発着場で搭乗するものとする。

(活動の始期及び終期)

第5条 この協定に基づく救命士搭乗要請は、防災ヘリに搭乗した時から始まり、活動を終了して防災ヘリから降機した時に終了するものとする。

(医師の指示及び事後検証体制)

第6条 この協定において、救急活動での処置に対する医師の指示及び事後検証体制は、次の各号によるものとする。

- (1) 第2条第1号及び第2号による救命士が行う救急処置については、島根県立中央病院で対応するものとする。
- (2) 第2条第3号による救命士が行う救急処置については、島根県立中央病院若しくは要請側消防本部所管の病院で対応するものとし、その都度調整するものとする。

(経費の負担)

第7条 搭乗する救命士の給料等については、所属消防本部が負担するものとする。

- 2 医師の指示及び事後検証に要する費用について、島根県立中央病院で対応する事案については、県が負担するものとする。
- 3 搭乗中に発生した事故に要する経費については、県の加入する航空保険の範囲内で対応するものとする。
- 4 前項の定めによることが出来ない経費の負担については、その都度協議して定めるものとする。

(搭乗訓練)

第8条 防災航空管理所は、県下消防本部と調整を図り、日頃から搭乗訓練を実施し、常に活動が円滑に行えるよう努めるものとする。

(その他)

第9条 この協定に定めのない事項が生じたときは、県と県下消防本部が協議してこれを定めるものとする。

(協定書の保管)

第10条 この協定の締結を証するため、本協定書を10通作成し、消防防災課長及び県下消防本部の長は、記名押印のうえ、各自1通を保管するものとする。

附則

- 1 この協定は、平成18年4月1日から施行する。

機内における除細動器の使用条件

平成18年4月1日
島根県防災航空隊

平成14年3月及び平成17年7月に実施した除細動器の電波干渉機内試験結果に基づき、除細動器を島根県防災ヘリコプター「はくちょう」内で使用する場合は、機内での安全を確保するため下記のとおり条件を定める。

記

- 1 機内で使用できる除細動器は、次の8機種とこれらと同等以上の機種。
 - ・ FC-2020 監視除細動器（フクダ電子株式会社）
 - ・ FC-2030 ページング機能付監視除細動器（フクダ電子株式会社）
 - ・ ライフパック12 モニタ／経皮ペーサー付除細動器（日本メドトロニック株式会社）
 - ・ ライフパック500（日本メドトロニック株式会社）
 - ・ CandiolifeS TEC-2213 半自動除細動器（日本光電株式会社）
 - ・ AED-9100（日本光電株式会社）
 - ・ Leerdal ハートスタート3000QR（レールダルメディカルジャパン株式会社）
 - ・ ハートスタートFR2（フィリップスメディカルシステムズ株式会社）
- 2 除細動器を使用する際は、機長の使用確認を得て実施する。
- 3 除細動器及び傷病者の絶縁対策に十分留意する。
 - ・ 塩化ビニールシート（3.1m×1.2m）ストレッチャーの下にあらかじめ敷いておき、展長して被覆し絶縁を図る。
- 4 搭乗隊員は搭乗者に対し、除細動器の使用を事前に周知する。

所要時間 [220km/h]

40分
146.7km

35分
128.3km

30分
110.0km

25分
91.6km

20分
73.3km

15分
55.0km

10分
36.7km

5分
18.3km

隠岐空港

出雲空港

石見空港