

平成25年度

業務実績



島根県防災ヘリコプター「はくちょう」

Shimane Air Rescue Team 「JA32AR」

島根県防災航空管理所

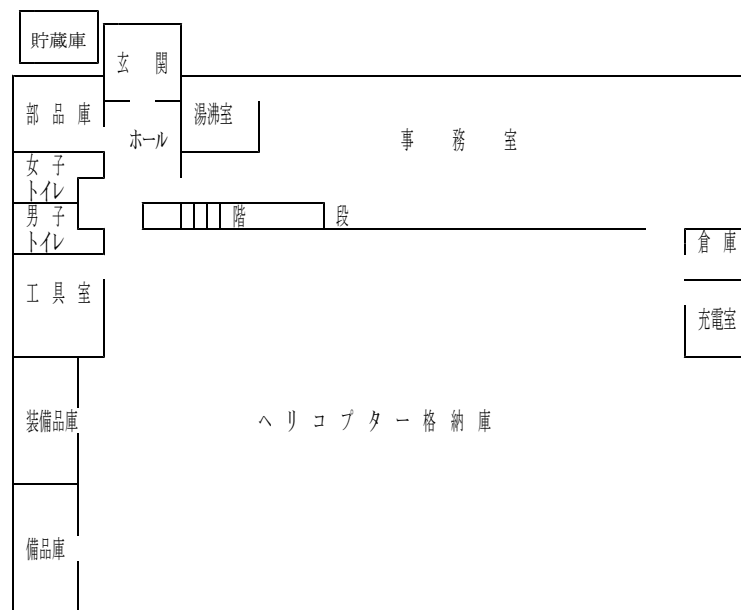
目 次

防災航空管理所施設概要	1
防災ヘリコプター運航体制	2
25年度防災航空管理所職員名簿	3
年度別防災ヘリコプター出動状況	4
防災ヘリコプター運航実績表	6
緊急運航出動状況（平成25年度）	7
運航に関わる分類基準	12
分類別活動状況	
（1）救急活動	13
（2）救助活動	15
（3）火災防御活動	15
（4）災害応急対策活動	16
（5）災害予防活動	16
（6）技術習得訓練	17
（7）一般行政活動	18
（8）その他の活動	18
（9）運航に伴う地上活動	18
（10）整備状況	19
（11）防災ヘリ出動不能時他機関における応援活動	21
緊急運航年度別出動状況	23
防災航空隊資機材一覧表	24
急患搬送時の搭載資機材一覧表	33
場外離着陸場一覧表（市町村別）	34
場外離着陸場一覧表（個別）	35
参考資料	
島根県防災ヘリコプター運航管理要綱	45
島根県防災ヘリコプター緊急運航要領	55
島根県防災ヘリコプター緊急運航基準	60
島根県防災ヘリコプター応援協定	62
鳥取県と島根県の相互応援協定	64
島根県防災ヘリコプター救急システム要領	66
島根県防災ヘリコプター救急システムに関する運用細則	69
救急救命士搭乗システムに関する協定	72
機内における除細動器の使用条件	74

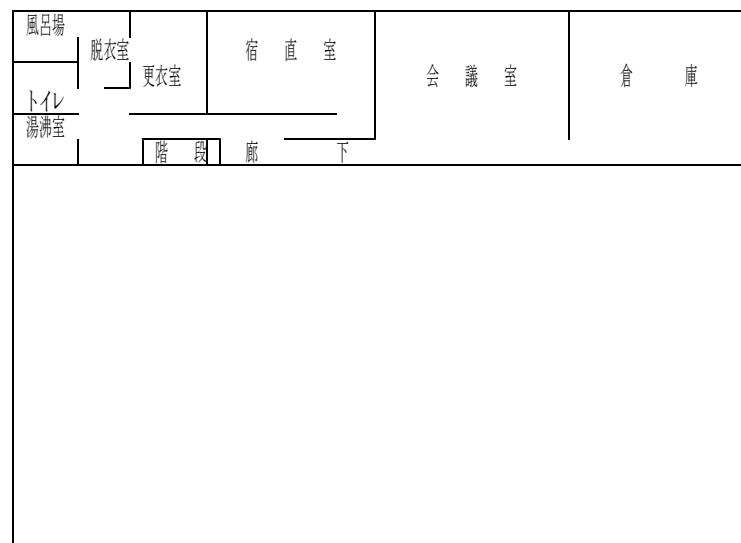
防災航空管理所施設概要

- 1 所在地 出雲市斐川町沖洲2677番地（県営出雲空港内）
- 2 敷地面積 1216.00m²
- 3 建物概要 建築面積 525.45m²、 延べ面積 711.21m²
 構造 鉄骨造2階建（1階 事務室、トイレ、備品庫、格納庫
 危険物貯蔵庫）
 （2階 会議室、宿直室、風呂場、倉庫）

4 平面図（1階）

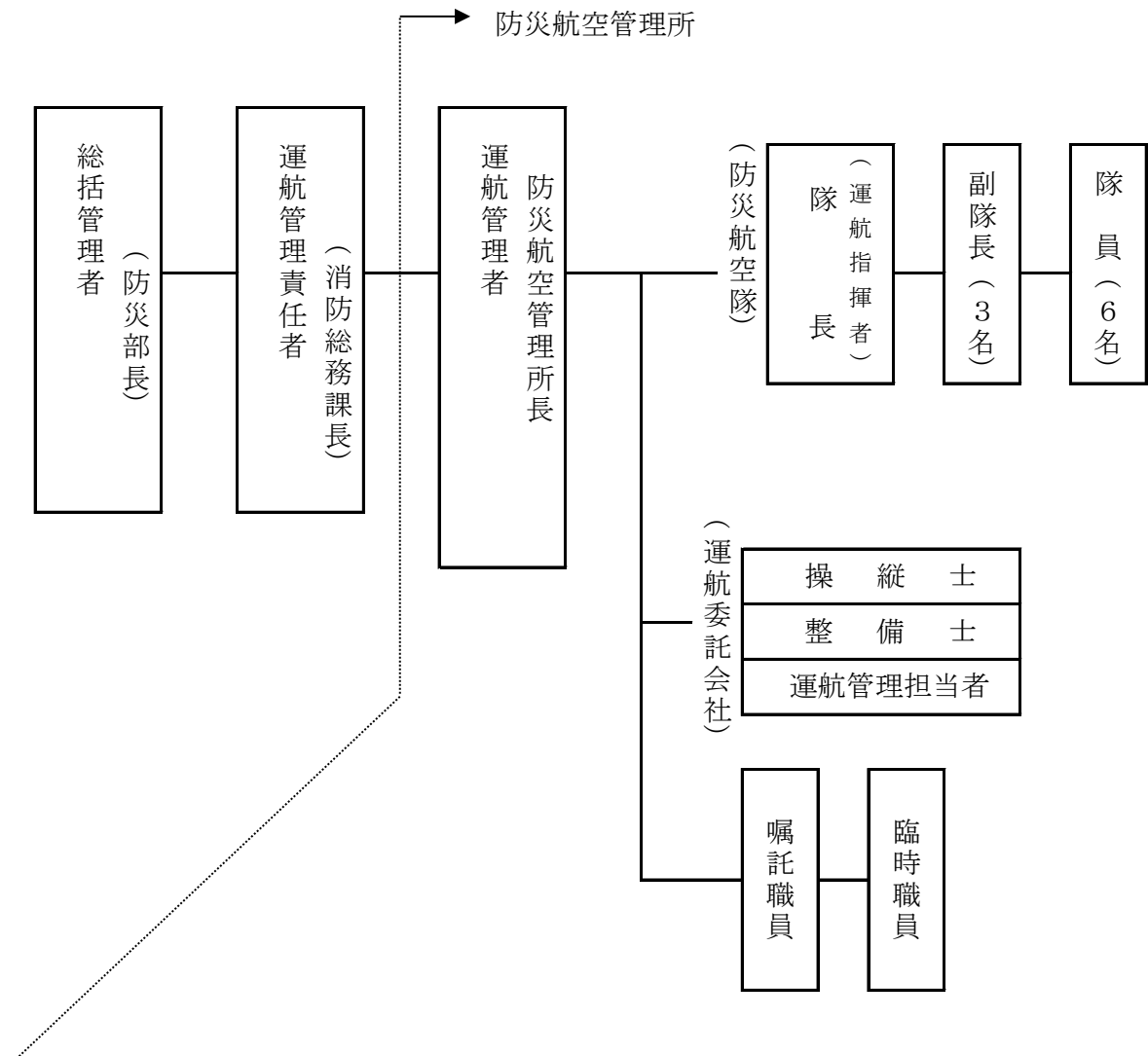


（2階）



防災ヘリコプターの運航体制等

- 1 運航開始 平成6年4月1日
- 2 運航時間 365日・24時間運航（整備点検等で運航できない日を除く。）
- 3 組織体制



事務職		防災航空隊		運航委託会社		合計
所長	1名	隊長	1名	操縦士	3名	20名
嘱託職員	1名	副隊長	3名	整備士	3名	
臨時職員	1名	隊員	6名	運航管理担当者	1名	

平成25年度 職員名簿

役 職	氏 名	県・派遣元消防本部	派 遣 年 月
所 長	飯 塚 務	消 防 総 務 課	H24. 4
防災航空隊長	三 島 秀 幸	松 江 市 消 防 本 部	H23. 4
副 隊 長	下 谷 昌 生	浜 田 市 消 防 本 部	H23. 4
副 隊 長	潮 英 之	益 田 広 域 消 防 本 部	H23. 4
副 隊 長	板 倉 孝 洋	出 雲 市 消 防 本 部	H23. 4
隊 員	野 上 礼 司	江 津 邑 智 消 防 組 合	H24. 4
隊 員	向 田 平	大 田 市 消 防 本 部	H24. 4
隊 員	山 本 修	松 江 市 消 防 本 部	H24. 4
隊 員	間 瀬 純 次	隠 岐 広 域 連 合 消 防 本 部	H25. 4
隊 員	蒲 生 順	安 来 市 消 防 本 部	H25. 4
隊 員	矢 壁 拓 真	雲 南 消 防 本 部	H25. 4
事 務 員	吉 廻 美 由 紀	消 防 総 務 課	H21. 7
事 務 員	奥 井 潤 子	消 防 総 務 課	H25. 4

島根運航班 《セントラルヘリコプターサービス㈱》

役 職	氏 名	職 種	勤 務 形 態
島根運航班班長	中 井 正 則	操 縦 士	主 防 災
	花 畑 幸 司	操 縦 士	主 防 災
	木 村 尚 久	操 縦 士	主 ドクヘリ
	水 谷 浩 之	操 縦 士	主 ドクヘリ
	本 田 正 之	操 縦 士	主 防 災
	酒 井 巖	整 備 士	主 防 災
	井 上 孝 宏	整 備 士	主 防 災
	石 橋 賢 一	整 備 士	主 防 災
	安 田 昌 幸	整 備 士	主 ドクヘリ
	山 崎 学	整 備 士	主 ドクヘリ
	山 名 明	運 航 管 理	主 ドクヘリ
	渡 邊 誠 司	運 航 管 理	主 ドクヘリ
	松 本 和 美	運 航 管 理	主 防 災

機体概要

島根県防災航空隊は、東西に長く離島を有する地理的条件や、高齢化及び過疎化が進む社会的条件等を踏まえ、消防・防災活動の充実強化を図る目的で、機動力のあるヘリを導入し、県民の負託にこたえるべく平成6年4月1日運航を開始した。

当航空隊は、県東部に位置する出雲空港内に基地を構え、防災航空管理所长（県職員）をはじめ隊長以下隊員10名（県下9消防本部から派遣）、パイロット、整備士及び運航管理士の計7名（民間委託：セントラルヘリコプターサービス）が任務にあっている。また、機体は川崎式BK117B-2型、愛称は島根県の鳥「白鳥」と同じく「はくちょう」で、一般公募により決定した。

平成25年1月17日平成6年から使用していた機体川崎式BK117B-2型は任期を満了。

平成25年2月25日2代目「はくちょう」川崎式BK117C-2型の運航を開始した。

島根県防災ヘリコプター「はくちょう」



型式	川崎式BK117 C-2型
全長	13.03 m
全幅 (ローター直径)	11.00 m
胴体幅	1.73 m
全高	3.96 m
最大座席数	11席
搭載重量	1,784 kg
吊り下げ重量	1,500 kg
最大離陸重量	3,585 kg
最大速度	268 km / h
航続距離	685 km

年度別防災ヘリコプター災害等出動状況

島根県防災航空管理所

年度		6	7	8	9	10	11	12	13	14	15	16	17	18	19	20	21	合計
種別																		
注1 救急活動	島根	49	52	73	75	76	43	71	68	108	84	74	81	100	65	84	52	1155
	他機関	18	13	9	15	14	22	9	31	33	35	24	41	32	28	32	24	380
救助活動	島根	1	2	4	2	1	0	4	5	7	7	7	10	15	12	12	3	92
	他機関													1	1	1		3
火災防御 活動	島根	12	9	6	2	0	6	4	3	8	4	2	5	3	7	1	2	74
	つち県外 応援出 動	(8)	(5)	(5)	(1)		(4)	(1)	(1)	(4)			(2)					(31)
	他機関													1		2		3
災害対策 活動	注2 島根	17	4	注3 20	7	3	7	6	1	7	16	注4 14	1	5	3	0	1	112
	他機関					1			1									2
島根防災 活動合計		79	67	103	86	80	56	85	77	130	111	97	97	123	87	97	58	1433
総 合 計		97	80	112	101	95	78	94	109	163	146	121	138	157	116	132	82	1821

注1 救急活動出動件数には、患者死亡等による途中帰還を含む。

注2 阪神大震災救援物資輸送13回を含む。

注3 ロシア船籍ナホトカ号重油流出調査19回を含む。

注4 H16 福井豪雨災害 急患2件、救助2件、災害応急7件

注5 H22 東日本大震災 急患4件 救助5件 災害応急7件

※ 島根防災救急活動昼夜間別件数

昼夜別	6	7	8	9	10	11	12	13	14	15	16	17	18	19	20	21	合計
昼 間	31	32	49	41	59	29	54	50	77	62	54	69	81	51	61	44	844
夜 間	18	20	24	34	17	14	17	18	31	22	20	12	19	14	23	8	311
合 計	49	52	73	75	76	43	71	68	108	84	74	81	100	65	84	52	1155

年度別防災ヘリコプター災害等出動状況

平成26年3月末現在 島根県防災航空管理所

年度		22	23	24	25	26	27	28	29	30	31	32	33	34	35	36	37	合計
種別	注5																	
注1 救急活動	島根	72	54	65	55													1401
	他機関	32	20	10	21													463
救助活動	島根	14	9	14	14													143
	他機関		2	2	4													11
火災防 御活 動	島根	5	5	5	3													92
	うち県外 応援出 動	(1)	(1)															(33)
	他機関	5	1		2													11
災害対策 活動	島根	8	1	2	8													131
	他機関				1													3
島根防災 活動合計		99	69	86	80													1767
総 合 計		136	92	98	107													2255

注1 救急活動出動件数には、患者死亡等による途中帰還を含む。

注2 阪神大震災救援物資輸送13回を含む。

注3 ロシア船籍ナホトカ号重油流出調査19回を含む。

注4 H16 福井豪雨災害 急患2件、救助2件、災害応急7件

注5 H22 東日本大震災 急患4件 救助5件 災害応急7件

※ 島根防災救急活動昼夜間別件数

昼夜別	22	23	24	25	26	27	28	29	30	31	32	33	34	35	36	37	合計
昼 間	59	43	41	39													1026
夜 間	13	11	24	16													375
合 計	72	54	65	55													1401

月別運航実績表（平成25年度）

種別 月	緊急運航								緊急運航 合計		通常運航								通常運航合計		緊急運航 通常運航 合計	
	救急活動		救助活動		火災防 御活 動		災害対 策活 動		件数	時間	災害予 防活 動		訓練活 動		一般行 政活 動		その他		件数	時間	件数	時間
	件数	時間	件数	時間	件数	時間	件数	時間			件数	時間	件数	時間	件数	時間	件数	時間				
4	4	3:59	1	0:50	3	5:16			8	10:05			13	16:09	1	1:41	1	0:47	15	18:37	23	28:42
5	7	9:09							7	9:09			16	17:13	2	3:47			18	21:00	25	30:09
6											1	1:54					1	1:57	2	3:51	2	3:51
7	1	0:04	4	7:33			3	4:18	8	11:55							5	8:15	5	8:15	13	20:10
8	8	8:06	5	6:44			5	8:00	18	22:50	2	2:21	11	12:15	1	1:58			14	16:34	32	39:24
9	13	15:58	1	1:58					14	17:56	5	7:24	10	11:42	3	2:28			18	21:34	32	39:30
10	7	7:01							7	7:01	5	7:16	4	5:25	4	4:38	3	2:57	16	20:16	23	27:17
11																						
12																	4	4:33	4	4:33	4	4:33
1	8	9:26	2	1:57					10	11:23			8	10:15	2	1:47			10	12:02	20	23:25
2	5	5:39	1	1:55					6	7:34	1	1:32	6	6:39					7	8:11	13	15:45
3	2	2:30							2	2:30			10	16:10					10	16:10	12	18:40
合計	55	61:52	14	20:57	3	5:16	8	12:18	80	100:23	14	20:27	78	95:48	13	16:19	14	18:29	119	151:03	199	251:26

平成25年度緊急運航出動状況

出動件数	年	月	日	時間経過	要請種別	要請元	活動機関	内容
1	25	4	1	要請時刻 15:19 離陸時刻 15:52 帰投時刻 19:15	火災防御活動 上空偵察・空中消火 林野火災	益田消防	島根県防災航空隊	鹿足郡吉賀町樋口 かたくりの里付近山林 林野火災 散水9回 山口県防災航空隊要請
2	25	4	1	要請時刻 13:35 離陸時刻 13:48 帰投時刻 15:23	救急活動 救急患者搬送 59歳 女	益田消防	島根県防災航空隊	石見空港 → 出雲市 患者1・医師1・付き添い1 収容先：島根大学医学部附属病院
3	25	4	2	要請時刻 6:04 離陸時刻 7:34 帰投時刻 9:09	火災防御活動 上空偵察・空中消火 林野火災	益田消防	島根県防災航空隊	現場上空まで行くものの、天候不良の為帰投
4	25	4	15	要請時刻 13:14 離陸時刻 13:37 帰投時刻 14:59	火災防御活動 上空偵察・空中消火 林野火災	安来消防	島根県防災航空隊	安来市広瀬町下山佐須谷地内山林 林野火災 散水3回
5	25	4	16	要請時刻 15:08 離陸時刻 10:59 帰投時刻 12:47	救急活動 救急患者搬送 0歳 女	出雲消防	島根県防災航空隊	県立中央病院HP → 倉敷中央病院 患者1・医師1・看護師1 収容先：倉敷中央病院
6	25	4	22	要請時刻 10:56 離陸時刻 12:57 帰投時刻 14:30	救急活動 救急患者搬送 68歳 男	松江消防	島根県防災航空隊	松江赤十字病院 → 隠岐病院 患者1・医師1・付き添い1 収容先：隠岐病院
7	25	4	25	要請時刻 8:58 離陸時刻 9:08 帰投時刻 9:58	救助活動 捜索・救助 61歳 男	出雲消防	島根県防災航空隊	釣り人が磯に向かう際転落、減圧担架にて ピックアップ
8	25	4	25	要請時刻 8:58 離陸時刻 9:58 帰投時刻 10:12	救急活動 救急患者搬送 61歳 男	出雲消防	島根県防災航空隊	現場上空 → 県立中央病院HP 患者1 収容先：島根県立中央病院
9	25	5	2	要請時刻 14:51 離陸時刻 9:58 帰投時刻 11:49	救急活動 救急患者搬送 63歳 男	出雲消防	島根県防災航空隊	出雲市 → 岡山赤十字病院HP 患者1・医師1・付き添い1 収容先：岡山赤十字病院
10	25	5	21	要請時刻 7:35 離陸時刻 8:31 帰投時刻 9:53	救急活動 救急患者搬送 86歳 女	出雲消防	島根県防災航空隊	県立中央病院HP → 隠岐病院 患者1・医師1・付き添い1 収容先：隠岐病院
11	25	5	22	要請時刻 11:56 離陸時刻 12:23 帰投時刻 14:03	救急活動 救急患者搬送 34歳 女	益田消防	島根県防災航空隊	石見空港 → 出雲市 患者1・医師1・付き添い1 収容先：島根大学医学部附属病院
12	25	5	24	要請時刻 11:41 離陸時刻 12:06 帰投時刻 13:36	救急活動 救急患者搬送 89歳 女	鳥取県	島根県防災航空隊	鳥取厚生病院HP → 鳥取県立中央病院HP 患者1・医師1・看護師1・付き添い1 収容先：鳥取県立中央病院
13	25	5	30	要請時刻 10:02 離陸時刻 10:21 帰投時刻 12:05	救急活動 救急患者搬送 69歳 女	松江消防	島根県防災航空隊	松江赤十字病院 → 倉敷中央病院 患者1・医師1・付き添い1 収容先：倉敷中央病院
14	25	5	30	要請時刻 22:45 離陸時刻 23:35 帰投時刻 1:22	救急活動 救急患者搬送 75歳 女	隠岐消防	島根県防災航空隊	隠岐病院 → 県立中央病院HP 患者1・医師1・付き添い1 収容先：島根県立中央病院
15	25	5	31	要請時刻 10:35 離陸時刻 12:56 帰投時刻 14:25	救急活動 救急患者搬送 28歳 男	鳥取県	島根県防災航空隊	米子港 → 鳥取県立中央病院HP 患者1・医師2 収容先：鳥取県立中央病院
16	25	6	4	要請時刻 12:49 離陸時刻 13:13 帰投時刻 16:33	火災防御活動 上空偵察・空中消火 林野火災	隠岐消防	岡山県防災航空隊	隠岐郡隠岐の島町加茂地内山林 林野火災 散水5回
17	25	6	7	要請時刻 10:45 離陸時刻 11:40 帰投時刻 13:40	救急活動 救急患者搬送 80歳 男	隠岐消防	第八管区海上保安本部美保航空基地	隠岐空港 → 出雲空港 患者1・医師1・付き添い1 収容先：島根大学医学部附属病院
18	25	6	10	要請時刻 19:45 離陸時刻 20:16 帰投時刻 22:40	救急活動 救急患者搬送 32歳 女	隠岐消防	第八管区海上保安本部美保航空基地	隠岐空港 → 県立中央病院HP 患者1・医師1・付き添い1 収容先：島根県立中央病院
19	25	6	13	要請時刻 21:30 離陸時刻 22:55 帰投時刻 0:00	救急活動 血液搬送 84歳 女	隠岐消防	第八管区海上保安本部美保航空基地	美保基地 → 隠岐空港 血液搬送 収容先：隠岐病院
20	25	6	14	要請時刻 16:44 離陸時刻 17:50 帰投時刻 19:07	救急活動 救急患者搬送 77歳 男	隠岐消防	島根県警察航空隊	西ノ島 → 県立中央病院HP 患者1・医師1・付き添い1 収容先：島根県立中央病院
21	25	6	18	要請時刻 15:55 離陸時刻 16:40 帰投時刻 18:00	救急活動 救急患者搬送 94歳 女	隠岐消防	第八管区海上保安本部美保航空基地	隠岐空港 → 美保基地 患者1・医師1・付き添い1 収容先：松江赤十字病院
22	25	7	2	要請時刻 8:09 離陸時刻 9:28 帰投時刻 10:14	救急活動 救急患者搬送 45歳 女	隠岐消防	航空自衛隊美保基地	隠岐空港 → 美保基地 患者1・医師1・付き添い1 収容先：松江赤十字病院

平成25年度緊急運航出動状況

出動件数	年	月	日	時間経過	要請種別	要請元	活動機関	内容
23	25	7	7	要請時刻 23:07 離陸時刻 0:35 帰投時刻 2:10	救急活動 救急患者搬送 81歳 男	隠岐消防	第八管区海上保安本部 境海上保安部	西ノ島→県立中央病院HP 患者1・医師1・付き添い1 収容先：島根県立中央病院
24	25	7	28	要請時刻 7:55 離陸時刻 16:18 帰投時刻 19:30	救助活動 捜索・救助 6名	益田消防	島根県防災航空隊	孤立した要救助者14名のうち6名をSV・EVIにてピックアップ
25	25	7	28	要請時刻 7:55 離陸時刻 6:17 帰投時刻 10:40	救助活動 捜索・救助 8名	益田消防	島根県防災航空隊	孤立した要救助者8名をSV・EVIにてピックアップ(29日)
26	25	7	28	要請時刻 7:55 離陸時刻 8:53 帰投時刻 9:05	救助活動 捜索・救助 69歳 男	益田消防	島根県防災航空隊	孤立した右下肢骨折の疑いのある男性1名をEVIにてピックアップ(29日)
27	25	7	28	要請時刻 7:55 離陸時刻 9:05 帰投時刻 9:09	救急活動 救急患者搬送 69歳 男性	益田消防	島根県防災航空隊	現場上空→津和野中学校 者 1 収容先：益田赤十字病院
28	25	7	28	要請時刻 7:55 離陸時刻 8:58 帰投時刻 14:28	災害対策 物資搬送	益田消防	鳥取県防災航空隊	生活物資不足地区へ物資搬送を実施(29日)
29	25	7	28	要請時刻 7:55 離陸時刻 12:19 帰投時刻 13:05	災害対策 物資搬送	益田消防	島根県防災航空隊	生活物資不足地区へ物資搬送(ペットボトル飲料水2L×6本入り、3箱)を実施(29日)
30	25	7	28	要請時刻 7:55 離陸時刻 12:55 帰投時刻 19:25	救助活動 捜索	益田消防	島根県防災航空隊	行方不明者の捜索活動を実施するが、発見に至らず帰投(29日)
31	25	7	28	要請時刻 7:55 離陸時刻 14:32 帰投時刻 18:16	救助活動 捜索・救助 5名	益田消防	鳥取県防災航空隊	孤立した要救助者5名をEV、ピタゴールでピックアップ(29日)
32	25	7	30	要請時刻 9:03 離陸時刻 12:43 帰投時刻 16:08	救助活動 捜索・救助 11名	益田消防	広島市消防航空隊	孤立した要救助者11名を、場外に搬送し現地本部員に引き継いだ(30日)
33	25	7	30	要請時刻 9:03 離陸時刻 13:06 帰投時刻 15:57	災害対策	益田消防	島根県防災航空隊	場外にて、広島市消防航空隊搬送の要救助者の引継ぎ補助を実施(30日)
34	25	7	30	要請時刻 12:57 離陸時刻 9:34 帰投時刻 12:12	災害対策 物資搬送	島根県	島根県防災航空隊	防災危機管理課より、衛星電話の搬送依頼があり、津和野土木事業所職員に引き継ぎ(31日)
35	25	8	4	要請時刻 12:20 離陸時刻 12:51 帰投時刻 18:23	救助活動 捜索	浜田消防	島根県防災航空隊	海水浴客が行方不明となり、捜索するが発見に至らず帰投
36	25	8	5	要請時刻 14:55 離陸時刻 15:13 着陸時刻 17:00	救急活動 救急患者搬送 18歳 女	益田消防	島根県防災航空隊	石見空港→県立中央病院HP 患者1・医師1・付き添い1 収容先：島根県立中央病院
37	25	8	8	要請時刻 17:54 離陸時刻 18:17 帰投時刻 18:50	救助活動 捜索・救助 58歳 男	大田消防	島根県防災航空隊	山で木を伐採中気分が悪くなった要救助者をEVIにてピックアップ
38	25	8	8	要請時刻 17:54 離陸時刻 18:50 帰投時刻 19:15	救急活動 救急患者搬送 58歳 男	大田消防	島根県防災航空隊	現場上空→県立中央病院HP 者 1 収容先：島根県立中央病院
39	25	8	14	要請時刻 22:19 離陸時刻 23:51 帰投時刻 1:23	救急活動 救急患者搬送 57歳 女	隠岐消防	島根県防災航空隊	隠岐病院→松江赤十字病院 患者1・医師1・付き添い1 収容先：松江赤十字病院
40	25	8	15	要請時刻 11:20 離陸時刻 11:40 帰投時刻 12:06	救助活動 捜索・救助 57歳 女	松江消防	島根県防災航空隊	ロッククライミング中に転落、減圧担架にてピックアップ
41	25	8	15	要請時刻 11:20 離陸時刻 12:06 帰投時刻 12:23	救急活動 救急患者搬送 57歳 女	松江消防	島根県防災航空隊	現場上空→消防学校 者 1 収容先：松江生協病院
42	25	8	24	要請時刻 8:53 離陸時刻 14:59 帰投時刻 15:46	救助活動 捜索・救助 61歳 女	江津消防	島根県防災航空隊	転倒し負傷、豪雨により救急車進入不可能なため要請、EVIにてピックアップ
43	25	8	24	要請時刻 8:53 離陸時刻 15:46 帰投時刻 15:51	救急活動 救急患者搬送 61歳 女	江津消防	島根県防災航空隊	救助現場上空→シビックセンター 者 1 収容先：江津済生会病院
44	25	8	24	要請時刻 8:53 離陸時刻 15:57 帰投時刻 16:36	災害対策 被害調査	江津消防	島根県防災航空隊	江津消防職員1名を搭乗し、江津市敬川町、有福町、跡市町地内の被害状況を偵察
45	25	8	24	要請時刻 8:53 離陸時刻 17:14 帰投時刻 19:02	災害対策 被害調査	江津消防	島根県防災航空隊	江津市長、江津消防職員1名を搭乗し、江津市跡市町、平川町、桜江町地内の被害状況を偵察

平成25年度緊急運航出動状況

出動件数	年	月	日	時間経過	要請種別	要請元	活動機関	内容
46	25	8	25	要請時刻 10:50 離陸時刻 11:22 帰投時刻 16:32	災害対策 被害調査	江津消防	島根県防災航空隊	江津市内各地の被害状況を写真、ビデオ撮影し災害対策本部に提供
47	25	8	25	要請時刻 10:50 離陸時刻 16:52 帰投時刻 17:45	救助活動 捜索・救助 91歳 女	江津消防	島根県防災航空隊	江津市跡市町の孤立者を減圧担架にてピックアップ、場外へ搬送し江津市職員に引継ぎ
48	25	8	25	要請時刻 10:50 離陸時刻 18:03 帰投時刻 20:11	災害対策 物資搬送	江津消防	島根県防災航空隊	江津市川平地区へ物資搬送
49	25	8	26	要請時刻 13:13 離陸時刻 15:27 帰投時刻 17:08	災害対策 被害調査	島根県	島根県防災航空隊	江津市沿岸から大社湾にかけて漂流物があるか調査を実施
50	25	8	27	要請時刻 10:55 離陸時刻 12:00 帰投時刻 16:00	救急活動 救急患者搬送 0歳 男	出雲消防	島根県防災航空隊	県立中央病院HP→産業医科大学グラウンド 患者 1・医師 1・付き添い 1 収容先：産業医科大学
51	25	8	28	要請時刻 22:29 離陸時刻 22:53 帰投時刻 0:17	救急活動 救急患者搬送 78歳 女	隠岐消防	島根県防災航空隊	西ノ島→県立中央病院HP 患者 1・医師 1・付き添い 1 収容先：島根県立中央病院
52	25	8	29	要請時刻 10:40 離陸時刻 11:03 帰投時刻 12:36	救急活動 救急患者搬送 14歳 男	隠岐消防	島根県防災航空隊	隠岐病院→出雲市 患者 1・医師 1・看護師 1・付き添い 1 収容先：島根大学医学部附属病院
53	25	9	5	要請時刻 8:02 離陸時刻 9:55 帰投時刻 13:44	救急活動 救急患者搬送 62歳 男	出雲消防	島根県防災航空隊	県立中央病院HP→大阪府立急性期総合医療センター 患者 1・医師 1・付き添い 1 収容先：大阪府立急性期総合医療センター
54	25	9	5	要請時刻 14:00 離陸時刻 14:14 帰投時刻 15:07	救急活動 救急患者搬送 48歳 男	雲南消防	島根県防災航空隊	三成防災HP→県立中央病院HP 患者 1・医師 1 収容先：島根県立中央病院
55	25	9	6	要請時刻 8:50 離陸時刻 9:28 帰投時刻 11:30	救急活動 救急患者搬送 33歳 女	浜田消防	島根県防災航空隊	下府→川崎医大HP 患者 1・医師 1 収容先：川崎医科大学附属病院
56	25	9	9	要請時刻 19:24 離陸時刻 20:11 帰投時刻 21:28	救急活動 救急患者搬送 66歳 男	隠岐消防	島根県防災航空隊	海士町→松江赤十字病院 患者 1・医師 1・付き添い 1 収容先：松江赤十字病院
57	25	9	16	要請時刻 8:00 離陸時刻 8:24 帰投時刻 9:14	救急活動 救急患者搬送 54歳 男	江津消防	島根県防災航空隊	大田市立病院→出雲市 患者 1・医師 1・付き添い 1 収容先：島根大学医学部附属病院
58	25	9	16	要請時刻 17:47 離陸時刻 18:03 帰投時刻 19:54	救急活動 救急患者搬送 35歳 男	隠岐消防	島根県防災航空隊	隠岐病院→県立中央病院HP 患者 1・医師 1・付き添い 1 収容先：島根県立中央病院
59	25	9	17	要請時刻 17:15 離陸時刻 17:37 帰投時刻 19:33	救急活動 救急患者搬送 49歳 男	隠岐消防	島根県防災航空隊	隠岐病院→松江赤十字病院 患者 1・医師 1・付き添い 1 収容先：松江赤十字病院
60	25	9	18	要請時刻 16:40 離陸時刻 16:56 帰投時刻 18:08	救急活動 血液搬送 79歳 男	隠岐消防	島根県防災航空隊	島根県消防学校→隠岐消防 血液搬送 収容先：隠岐病院
61	25	9	19	要請時刻 17:40 離陸時刻 12:45 帰投時刻 14:26	救急活動 救急患者搬送 0歳 女	出雲消防	島根県防災航空隊	県立中央病院HP→産業医科大学グラウンド 患者 1・医師 1・付き添い 1 収容先：産業医科大学病院
62	25	9	19	要請時刻 17:40 離陸時刻 15:05 帰投時刻 16:50	救急活動 救急患者搬送 0歳 男	出雲消防	島根県防災航空隊	産業医科大学グラウンド→県立中央病院HP 患者 1・医師 1・付き添い 1 収容先：島根県立中央病院
63	25	9	24	要請時刻 9:52 離陸時刻 10:06 帰投時刻 11:41	救急活動 救急患者搬送 70歳 女	益田消防	島根県防災航空隊	石見空港→出雲市 患者 1・医師 1・付き添い 1 収容先：島根大学医学部附属病院
64	25	9	24	要請時刻 13:35 離陸時刻 13:50 帰投時刻 15:11	救急活動 救急患者搬送 90歳 女	江津消防	島根県防災航空隊	川本町→県立中央病院HP 患者 1・医師 1・看護師 1 収容先：島根県立中央病院
65	25	9	25	要請時刻 11:46 離陸時刻 13:10 帰投時刻 14:05	救急活動 血液搬送 88歳 男	隠岐消防	第八管区海上保安本部美保航空基地	美保航空基地→隠岐病院 血液搬送 収容先：隠岐病院
66	25	9	26	要請時刻 9:58 離陸時刻 10:23 帰投時刻 12:44	救助活動 捜索・救助 67歳 女	益田消防	島根県防災航空隊	鹿足郡吉賀町寂地山山頂付近で、R1をホイスト降下させ、EVIにてピックアップ、石見空港で引継ぎ。
67	25	9	26	要請時刻 9:58 離陸時刻 12:44 帰投時刻 14:25	救急活動 救急患者搬送 67歳 女	益田消防	島根県防災航空隊	現場上空→石見空港 患者 1 収容先：益田赤十字病院

平成25年度緊急運航出動状況

出動件数	年	月	日	時間経過	要請種別	要請元	活動機関	内容
68	25	10	3	要請時刻 10:05 離陸時刻 10:30 帰投時刻 12:14	救急活動 救急患者搬送 64歳 女	益田消防	島根県防災航空隊	石見空港 → 出雲市 患者1・医師1・付き添い1 収容先：島根大学医学部附属病院
69	25	10	3	要請時刻 16:55 離陸時刻 17:10 帰投時刻 17:30	救急活動 救急患者搬送	隠岐消防	島根県防災航空隊	患者容態急変の為途中帰投
70	25	10	9	要請時刻 5:38 離陸時刻 9:05 帰投時刻 10:05	救急活動 救急患者搬送 88歳 男	隠岐消防	第八管区海上保安本部美保航空基地	患者容態急変の為途中帰投
71	25	10	9	要請時刻 16:58 離陸時刻 17:11 帰投時刻 17:48	救急活動 救急患者搬送 40歳 女	松江消防	島根県防災航空隊	松江赤十字病院 → 県立中央病院HP 患者1・医師1 収容先：島根県立中央病院
72	25	10	9	要請時刻 17:50 離陸時刻 18:10 帰投時刻 19:31	救急活動 救急患者搬送 88歳 男	隠岐消防	島根県防災航空隊	隠岐病院 → 松江赤十字病院 患者1・医師1・付き添い1 収容先：松江赤十字病院
73	25	10	10	要請時刻 12:21 離陸時刻 13:15 着陸時刻 14:43	救急活動 救急患者搬送 75歳 男	松江消防	島根県防災航空隊	消防学校 → 西ノ島 患者1・医師1 収容先：隠岐島前病院
74	25	10	10	要請時刻 23:06 離陸時刻 23:50 帰投時刻 1:32	救急活動 救急患者搬送 75歳 男	隠岐消防	島根県防災航空隊	隠岐病院 → 松江赤十字病院 患者1・医師1・付き添い1 収容先：松江赤十字病院
75	25	10	15	要請時刻 15:08 離陸時刻 11:55 着陸時刻 13:07	救急活動 薬剤搬送 47歳 男	隠岐消防	島根県防災航空隊	出雲空港 → 隠岐空港 医薬品（ペルジピン） 収容先：隠岐病院
76	25	10	22	要請時刻 5:16 離陸時刻 6:55 帰投時刻 9:10	救急活動 救急患者搬送 39歳 女	隠岐消防	第八管区海上保安本部美保航空基地	隠岐空港 → 県立中央病院HP 患者1・医師1・付き添い1 収容先：島根県立中央病院
77	25	11	5	要請時刻 14:42 離陸時刻 15:13 帰投時刻 16:17	救助活動 捜索・救助 65歳 女	大田消防	鳥取県防災航空隊	大平山山頂にて要救助者1名、付き添い1名をピタゴール、EVIにてピックアップして大田市立病院で引継ぎ。
78	25	11	5	要請時刻 14:42 離陸時刻 16:17 帰投時刻 17:58	救急活動 救急患者搬送 65歳 女	大田消防	鳥取県防災航空隊	現場上空 → 大田市立病院 患者1・付き添い1 収容先：大田市立病院
79	25	11	8	要請時刻 8:48 離陸時刻 10:06 帰投時刻 13:05	救急活動 救急患者搬送 42歳 女	松江消防	鳥取県防災航空隊	消防学校 → 隠岐病院 患者1・医師1・付き添い1 収容先：隠岐病院
80	25	11	10	要請時刻 14:30 離陸時刻 15:13 帰投時刻 17:11	救急活動 救急患者搬送 66歳 男	隠岐消防	鳥取県防災航空隊	隠岐病院 → 松江赤十字病院 患者1・医師1・付き添い1 収容先：松江赤十字病院
81	25	11	12	要請時刻 18:22 離陸時刻 18:58 着陸時刻 21:40	救急活動 救急患者搬送 39歳 女	隠岐消防	第八管区海上保安本部美保航空基地	隠岐空港 → 出雲空港 患者1・医師1・付き添い1 収容先：島根県立中央病院
82	25	11	13	要請時刻 11:05 離陸時刻 11:30 帰投時刻 15:51	救急活動 救急患者搬送 83歳 男	益田消防	鳥取県防災航空隊	六日市中学校 → 島大医学部グラウンド 患者1・医師1・付き添い1 収容先：島根大学医学部附属病院
83	25	11	28	要請時刻 13:25 離陸時刻 14:20 帰投時刻 17:32	救急活動 救急患者搬送 35歳 男	隠岐消防	鳥取県防災航空隊	隠岐空港 → 出雲空港 患者1・医師1・看護師1・付き添い1 収容先：こころの医療センター
84	25	11	29	要請時刻 16:54 離陸時刻 17:55 帰投時刻 19:10	救急活動 救急患者搬送 74歳 男	隠岐消防	第八管区海上保安本部美保航空基地	隠岐空港 → 美保航空基地 患者1・医師1・付き添い1 収容先：松江赤十字病院
85	25	12	22	要請時刻 21:53 離陸時刻 22:50 着陸時刻 23:50	救急活動 救急患者搬送 87歳 男	隠岐消防	第八管区海上保安本部美保航空基地	隠岐空港 → 美保航空基地 患者1・医師1・付き添い1 収容先：鳥取大学医学部附属病院
86	25	1	10	要請時刻 14:10 離陸時刻 14:42 帰投時刻 16:27	救急活動 救急患者搬送 34歳 女	益田消防	島根県防災航空隊	石見空港 → 出雲市 患者1・医師1・付き添い1 収容先：島根大学医学部附属病院
87	25	1	15	要請時刻 16:10 離陸時刻 16:18 帰投時刻 17:14	救助活動 捜索・救助 97歳 女	隠岐消防	島根県防災航空隊	死後硬直した要救助者をEVIにてピックアップし、西ノ島に搬送後浦郷警察署員に引継ぎ。
88	25	1	15	要請時刻 16:10 離陸時刻 17:14 帰投時刻 18:08	救急活動 救急患者搬送 97歳 女	隠岐消防	島根県防災航空隊	現場上空 → 西ノ島 患者1 収容先：浦郷警察署員
89	25	1	16	要請時刻 12:17 離陸時刻 12:24 帰投時刻 13:17	救急活動 救急患者搬送 78歳 男	雲南消防	島根県防災航空隊	三成公園 → 県立中央病院HP 患者1・医師1・付き添い1 収容先：島根県立中央病院

平成25年度緊急運航出動状況

出動件数	年	月	日	時間経過	要請種別	要請元	活動機関	内容
90	25	1	16	要請時刻 13:54 離陸時刻 14:06 帰投時刻 15:14	救助活動 捜索・救助 34歳 男	松江消防	島根県防災航空隊	死後硬直した要救助者をVSにてピックアップし、松江消防東部分署で松江警察署員に引継ぎ。
91	25	1	23	要請時刻 20:30 離陸時刻 21:12 帰投時刻 22:38	救急活動 救急患者搬送 88歳 男	隠岐消防	島根県防災航空隊	西ノ島→県立中央病院HP 患者1・医師1・付き添い1 収容先：島根県立中央病院
92	25	1	26	要請時刻 6:15 離陸時刻 6:52 帰投時刻 8:21	救急活動 救急患者搬送 43歳 男	隠岐消防	島根県防災航空隊	隠岐病院→松江赤十字病院 患者1・医師1・付き添い1 収容先：松江赤十字病院
93	25	1	26	要請時刻 23:46 離陸時刻 0:18 帰投時刻 1:51	救急活動 救急患者搬送 57歳 女	隠岐消防	島根県防災航空隊	西ノ島→松江赤十字病院 患者1・医師1・付き添い1 収容先：松江赤十字病院
94	25	1	27	要請時刻 9:59 離陸時刻 12:59 帰投時刻 16:35	救急活動 救急患者搬送 86歳 女	松江消防	島根県防災航空隊	松江赤十字病院→淀川河川敷毛馬場外 患者1・医師1・付き添い1 収容先：淀川キリスト教病院
95	25	1	28	要請時刻 16:44 離陸時刻 17:25 帰投時刻 19:15	救急活動 救急患者搬送 70歳 女	隠岐消防	第八管区海上保安本部美保航空基地	隠岐空港→県立中央病院HP 患者1・医師1・付き添い1 収容先：島根県立中央病院
96	25	1	31	要請時刻 12:15 離陸時刻 12:29 帰投時刻 13:42	救急活動 救急患者搬送 73歳 女	浜田消防	島根県防災航空隊	下府→出雲市 患者1・医師1・付き添い1 収容先：島根大学医学部附属病院
97	25	2	2	要請時刻 8:20 離陸時刻 8:37 帰投時刻 11:44	救助活動 捜索・救助 69歳 男	出雲消防	島根県防災航空隊	隊員4名搭乗し、1名を現場指揮本部に投入の 為ホィスト降下させ、捜索活動を実施。要救助 者の自力下山が確認され活動終了。
98	25	2	13	要請時刻 8:01 離陸時刻 8:43 帰投時刻 11:58	救急活動 救急患者搬送 80歳 女	浜田消防	島根県防災航空隊	下府→広島へリポート 患者1・医師1・付き添い1 収容先：吉島病院
99	25	2	13	要請時刻 12:43 離陸時刻 13:01 帰投時刻 14:18	救急活動 救急患者搬送 84歳 女	江津消防	島根県防災航空隊	シビックセンター→出雲市 患者1・医師1・付き添い1 収容先：島根大学医学部附属病院
100	25	2	13	要請時刻 15:38 離陸時刻 15:57 帰投時刻 17:13	救急活動 救急患者搬送 83歳 男	江津消防	島根県防災航空隊	シビックセンター→出雲市 患者1・医師1・付き添い1 収容先：島根大学医学部附属病院
101	25	2	18	要請時刻 15:55 離陸時刻 16:20 帰投時刻 17:32	救急活動 救急患者搬送 85歳 女	江津消防	島根県防災航空隊	シビックセンター→出雲市 患者1・医師1 収容先：島根大学医学部附属病院
102	25	2	22	要請時刻 20:56 離陸時刻 21:39 帰投時刻 23:13	救急活動 救急患者搬送 65歳 男	隠岐消防	島根県防災航空隊	隠岐病院→美保基地 患者1・医師1・付き添い1 収容先：鳥取大学医学部附属病院
103	25	3	7	要請時刻 14:51 離陸時刻 16:44 帰投時刻 19:03	救急活動 救急患者搬送 42歳 男	隠岐消防	航空自衛隊美保基地	隠岐空港→出雲空港 患者1・医師1 収容先：島根大学医学部附属病院
104	25	3	14	要請時刻 1:31 離陸時刻 2:44 帰投時刻 4:01	救急活動 救急患者搬送 81歳 女	隠岐消防	島根県防災航空隊	海士町→松江赤十字病院 患者1・医師1・付き添い1 収容先：松江赤十字病院
105	25	3	14	要請時刻 13:01 離陸時刻 13:35 帰投時刻 15:35	救助活動 捜索・救助 49歳 男	隠岐消防	鳥取県防災航空隊	隠岐の島町大満寺山山頂付近で、R1・R2 降下し、ワイヤーストレッチャーにて要救助 者1名をピックアップ後、隠岐病院に搬送。
106	25	3	14	要請時刻 13:01 離陸時刻 15:35 帰投時刻 16:59	救急活動 救急患者搬送 49歳 男	隠岐消防	鳥取県防災航空隊	現場上空→隠岐病院 患者1 収容先：隠岐病院
107	25	3	27	要請時刻 15:18 離陸時刻 13:09 帰投時刻 15:08	救急活動 救急患者搬送 30歳 女	出雲消防	島根県防災航空隊	出雲市→石見空港 患者1・医師1 収容先：益田赤十字病院

防災ヘリコプター運航に関わる分類基準

- 【緊急運航】 1 救 急 活 動
- ① 傷病者の救急搬送
 - ② 医師、血液等の搬送
 - ③ 県内への転院搬送
 - ④ 県外への転院搬送
 - ⑤ その他（臓器搬送等）
- 【緊急運航】 2 救 助 活 動
- ① 事故等における捜索、救助
 - ② その他
- 【緊急運航】 3 火 災 防 御 活 動
- ① 大規模火災における空中消火活動
 - ② 情報収集及び情報伝達活動
 - ③ 消火資機材等の搬送
 - ④ その他
- 【緊急運航】 4 災 害 応 急 対 策 活 動
- ① 災害等の状況把握
 - ② 緊急物資、医師等の搬送
 - ③ その他
- 5 災 害 予 防 活 動
- ① 災害危険活動等の調
 - ② 各種防災訓練への参加
 - ③ 災害等防止の広報活動
 - ④ その他
- 6 技 術 習 得 訓 練 活 動
- ① 救助・救出（ホイスト・リペリング）訓練
 - ② 消火散水（バケツ）訓練
 - ③ 水難救助訓練
 - ④ ヘリテレ操作訓練
 - ⑤ 夜間捜索（サーチライト）訓練
 - ⑥ 地形慣熟訓練
 - ⑦ その他（計器飛行、離発着訓練等）
- 7 一 般 行 政 活 動
- ① 行政視察
 - ② 啓発活動
 - ③ 各種イベントに伴う展示等
 - ④ 行政用写真撮影等
 - ⑤ その他
- 8 そ の 他
- ① テスト飛行等
 - ② 総括管理者が必要と認める活動及び空輸
 - ③ 離着陸場等の調査

分類別活動状況

(1) 救急活動

(区分)

(活動時間は離陸時刻から帰投時刻まで)

①傷病者の救急搬送

②医師、血液等の搬送

(運航種別 夜間運航は日の入時刻から日の出時刻まで)

③県内への転院搬送

④県外への転院搬送

⑤その他

件数	出動月日	区分	要請機関	患者住所	搬送区間	搬送先	活動時間	飛行時間	運航種別
1	4月 1日	③	益田消防	兵庫県	石見空港 → 出雲市	島根大学医学部附属病院	1:35	1:21	
2	/ 17日	④	出雲消防	岡山県	島根県立中央病院 → 倉敷中央病院	倉敷中央病院	1:48	1:23	
3	/ 22日	③	松江消防	隠岐の島町	松江赤十字病院 → 隠岐病院	隠岐病院	1:33	1:06	
4	/ 25日	⑤	出雲消防	出雲市	現場上空 → 島根県立中央病院	島根県立中央病院	0:14	0:09	
5	5月 7日	④	出雲消防	大田市	出雲市 → 岡山赤十字病院	岡山赤十字病院	1:51	1:32	
6	/ 21日	③	出雲消防	隠岐の島町	島根県立中央病院 → 隠岐病院	隠岐病院	1:22	1:09	
7	/ 22日	③	益田消防	益田市	石見空港 → 出雲市	島根大学医学部附属病院	1:40	1:24	
8	/ 24日	⑤	鳥取県	鳥取県	鳥取県立厚生病院 → 鳥取県立中央病院	鳥取県立中央病院	1:30	1:10	
9	/ 30日	④	松江消防	松江市	松江赤十字病院 → 倉敷中央病院	倉敷中央病院	1:44	1:22	
10	/ 30日	③	隠岐の島町	隠岐の島町	隠岐病院 → 島根県立中央病院	島根県立中央病院	1:47	1:16	夜間運航
11	/ 31日	⑤	鳥取県	鳥取県	米子港 N o . 2 → 鳥取県立中央病院	鳥取県立中央病院	1:30	1:16	
12	7月 29日	⑤	益田消防	津和野町	現場上空 → 津和野町	益田赤十字病院	0:04	0:04	
13	8月 5日	③	益田消防	益田市	石見空港 → 島根県立中央病院	島根県立中央病院	1:47	1:24	
14	/ 8日	⑤	大田消防	出雲市	現場上空 → 島根県立中央病院	島根県立中央病院	0:25	0:20	夜間運航
15	/ 14日	③	隠岐の島町	隠岐の島町	隠岐病院 → 松江赤十字病院	松江赤十字病院	1:32	1:05	夜間運航
16	/ 15日	⑤	松江消防	鳥取県	現場上空 → 島根県消防学校	松江生協病院	0:17	0:13	
17	/ 24日	⑤	江津消防	江津市	現場上空 → シビックセンター	済生会江津病院	0:05	0:05	
18	/ 27日	④	出雲消防	出雲市	島根県立中央病院 → 産業医科大学グラウンド	産業医科大学	4:00	2:43	
19	/ 28日	③	西ノ島町	西ノ島町	西ノ島 → 島根県立中央病院	島根県立中央病院	1:24	1:01	夜間運航
20	/ 29日	③	隠岐の島町	隠岐の島町	隠岐病院 → 出雲市	島根大学医学部附属病院	1:33	1:15	
21	9月 5日	④	出雲消防	大阪府	島根県立中央病院 → 大阪府立急性期総合医療センター	大阪府立急性期総合医療センター	3:49	2:41	
22	/ 5日	③	雲南消防	奥出雲町	三成防災ヘリポート → 島根県立中央病院	島根県立中央病院	0:53	0:26	
23	/ 6日	④	浜田消防	広島県	下府 → 川崎医科大学附属病院	川崎医科大学附属病院	2:02	1:50	
24	/ 9日	③	海士町	海士町	海士町 → 松江赤十字病院	松江赤十字病院	1:17	1:01	夜間運航
25	/ 16日	③	江津消防	川本町	大田市立病院 → 出雲市	島根大学医学部附属病院	0:50	0:36	
26	/ 16日	③	隠岐の島町	隠岐の島町	隠岐病院 → 島根県立中央病院	島根県立中央病院	1:51	1:16	夜間運航
27	/ 17日	③	隠岐の島町	隠岐の島町	隠岐病院 → 松江赤十字病院	松江赤十字病院	1:56	1:08	夜間運航
28	/ 18日	②	隠岐の島町	隠岐の島町	島根県消防学校 → 隠岐病院	隠岐病院	1:12	1:05	
29	/ 20日	④	出雲消防	松江市	島根県立中央病院 → 産業医科大学グラウンド	産業医科大学	1:41	1:29	
30	/ 20日	③	出雲消防	出雲市	産業医科大学グラウンド → 島根県立中央病院	島根県立中央病院	1:45	1:25	
31	/ 24日	③	益田消防	益田市	石見空港 → 出雲市	島根大学医学部附属病院	1:35	1:21	
32	/ 24日	③	江津消防	大田市	川本町 → 島根県立中央病院	島根県立中央病院	1:21	0:43	

(区分)

(活動時間は離陸時刻から帰投時刻まで)

①傷病者の救急搬送

②医師、血液等の搬送

(運航種別 夜間運航は日の入時刻から日の出時刻まで)

③県内への転院搬送

④県外への転院搬送

⑤その他

件数	出動月日	区分	要請機関	患者住所	搬送区間	搬送先	活動時間	飛行時間	運航種別
33	9月 26日	⑤	益田消防	広島県	現場上空 → 石見空港	益田赤十字病院	1:41	0:57	
34	10月 3日	③	益田消防	益田市	石見空港 → 出雲市	島根大学医学部附属病院	1:44	1:27	
35	/ 3日	③	隠岐の島町		→	容態急変等途中帰投	0:20	0:18	
36	/ 9日	③	松江消防	松江市	松江赤十字病院 → 島根県立中央病院	島根県立中央病院	0:37	0:23	夜間運航
37	/ 9日	③	隠岐の島町	隠岐の島町	隠岐病院 → 松江赤十字病院	松江赤十字病院	1:21	1:06	夜間運航
38	/ 10日	③	松江消防	西ノ島町	島根県消防学校 → 西ノ島	隠岐島前病院	1:28	0:54	
39	/ 10日	③	隠岐の島町	隠岐の島町	隠岐病院 → 松江赤十字病院	松江赤十字病院	1:42	1:11	夜間運航
40	/ 16日	②	隠岐の島町	隠岐の島町	出雲空港 → 隠岐空港	隠岐病院	1:12	1:42	
41	1月 10日	③	益田消防	益田市	石見空港 → 出雲市	島根大学医学部附属病院	1:55	1:26	
42	/ 15日	⑤	海士町	海士町	現場上空 → 西ノ島	浦郷警察署員	0:54	0:29	夜間運航
43	/ 16日	①	雲南消防	奥出雲町	三成公園 → 島根県立中央病院	島根県立中央病院	0:53	0:32	
44	/ 23日	③	西ノ島町	知夫村	西ノ島 → 島根県立中央病院	島根県立中央病院	1:26	1:08	夜間運航
45	/ 26日	③	隠岐の島町	隠岐の島町	隠岐病院 → 松江赤十字病院	松江赤十字病院	1:29	1:08	夜間運航
46	/ 27日	③	西ノ島町	知夫村	西ノ島 → 松江赤十字病院	松江赤十字病院	1:33	1:00	夜間運航
47	/ 27日	④	松江消防	大阪府	松江赤十字病院 → 淀川河川敷毛馬場外	淀川キリスト教病院	3:36	2:45	
48	/ 31日	③	浜田消防	浜田市	下府 → 出雲市	島根大学医学部附属病院	1:13	0:58	
49	2月 13日	④	浜田消防	浜田市	下府 → 広島HP	吉島病院	3:15	1:37	
50	/ 13日	③	江津消防	大田市	シビックセンター → 出雲市	島根大学医学部附属病院	1:17	0:58	
51	/ 13日	③	江津消防	江津市	シビックセンター → 出雲市	島根大学医学部附属病院	1:16	0:58	
52	/ 18日	③	江津消防	江津市	シビックセンター → 出雲市	島根大学医学部附属病院	1:12	0:52	
53	/ 22日	④	隠岐の島町	隠岐の島町	隠岐病院 → 美保基地	鳥取大学医学部附属病院	1:34	1:14	夜間運航
54	3月 14日	③	海士町	海士町	海士町 → 松江赤十字病院	松江赤十字病院	1:17	1:05	夜間運航
55	/ 28日	③	出雲消防	益田市	出雲市 → 石見空港	益田赤十字病院	1:59	1:25	
合 計							82:47	61:52	

(2) 救助活動

- (区分) ①事故等における捜索
 ②事故等における救助
 ③その他

番号	出動月日	区分	発生場所	活動時間	飛行時間	運航種別
1	4月25日	②	出雲市大社町日御碕メガネトンネル付近	0:50	0:50	
2	7月28日	②	鹿足郡津和野町名賀 木尾谷地内	3:12	2:45	
3	7月29日	②	鹿足郡津和野町名賀 木尾谷地内	4:23	3:06	
4	7月29日	②	鹿足郡津和野町名賀 白井地内	0:12	0:12	
5	7月29日	②	鹿足郡津和野町名賀 徳次地内	6:30	1:30	
6	8月4日	①	浜田市下府町下府川河口付近	5:32	4:05	
7	8月8日	②	大田市川合町鶴府地内	0:33	0:33	
8	8月15日	②	松江市鹿島町 片句港付近 岩場	0:26	0:26	
9	8月24日	②	江津市川平町平田下城地内	0:47	0:47	
10	8月25日	②	江津市跡市町跡市地内	0:53	0:53	
11	9月26日	②	鹿足郡吉賀町 寂地山山頂付近	2:21	1:58	
12	1月15日	②	海士町大字崎地内	0:56	0:56	
13	1月16日	②	美保関町灯台付近殿島	1:08	1:01	
14	2月2日	①	出雲市乙立町林道岩坪線付近	3:07	1:55	
合 計				30:50	20:57	

(3) 火災防御活動

- (区分) ①大規模火災における空中消火活動
 ②情報収集及び情報伝達活動
 ③消火資機材等の搬送
 ④その他

番号	出動月日	災 害	発 生 場 所	飛行時間	(散水)回数	焼失面積	運航種別
1	4月1日	①	鹿足郡吉賀町樋口地内	2:35	9		
2	4月2日	②	鹿足郡吉賀町樋口地内	1:35			
3	4月15日	①	安来市広瀬町下山佐須谷地内	1:06	3		
合 計				5:16	12		

(4) 災害応急対策活動

- (区分) ①災害等の状況把握
 ②緊急物資、医師等の搬送
 ③その他

番号	出動月日	災害	実施内容	飛行時間	運航種別
1	7月29日	②	鹿足郡津和野町名賀 田代地内	0:41	
2	7月30日	①	鹿足郡津和野町名賀 白井地内	1:40	
3	7月31日	②	鹿足郡津和野町	1:57	
4	8月24日	①	江津市敬川、有福町、跡市町地内	0:38	
5	8月24日	①	江津市跡市町、川平町、桜江町地内	1:28	夜間飛行
6	8月25日	①	都野津町、二宮町、有福温泉町、桜江町	2:45	
7	8月25日	②	江津市川平地内	1:28	夜間飛行
8	8月26日	①	江津市から松江市鹿島町の沿岸部	1:41	
合 計				12:18	

(5) 災害予防活動

- (区分) ①災害危険箇所の調査
 ②各種防災訓練等への参加
 ③災害等防止の広報活動
 ④その他

番号	月日	区分	実施内容	飛行時間	運航種別
1	4月26日	②	浜田市防災訓練	1:54	
2	7月4日	②	松江消防合同訓練	1:19	
3	7月6日	②	松江消防合同訓練	1:02	
4	7月23日	②	平成25年度島根県総合防災訓練	2:03	
5	8月26日	②	安来消防合同訓練	1:10	
6	9月1日	②	安来消防上空偵察訓練	1:02	
7	9月1日	②	美郷町総合防災訓練	0:54	
8	9月1日	②	益田消防合同訓練	2:15	
9	9月10日	②	雲南消防合同訓練	1:10	
10	10月20日	②	安来市防災訓練	1:33	
11	10月25日	②	大田消防合同訓練	1:05	
12	10月26日	②	益田消防合同訓練	2:07	
13	11月1日	②	松江消防合同訓練	1:21	
14	11月2日	②	隠岐広域連合消防本部合同訓練	1:32	
合 計				20:27	

(6) 技術習得訓練

訓練項目	回数	時間
①救助救出（リペリング・ホイスト）訓練	47	62:26
②消火散水（バケット）訓練	3	3:54
③水難救助訓練	4	4:26
④ヘリテレ操作訓練	4	3:53
⑤ヘリポート離着陸訓練	6	6:55
⑥地形慣熟訓練	5	3:10
⑦計器飛行訓練		
⑧消防本部等との合同訓練		
⑨その他（新隊員研修含む）	9	11:04
合 計	78	95:48

内訳	4月	5月	6月	7月	8月	9月	10月	11月	12月	1月	2月	3月	合計
①救助・救出（リペリング・ホイスト）訓練	10	12			6	5	4			6		4	47
②消火散水（バケット）訓練	1				1						1		3
③水難救助訓練					1	3							4
④ヘリテレ操作訓練		1			1	1				1			4
⑤ヘリポート離着陸訓練	1	1			1					1		2	6
⑥地形慣熟訓練	1	2			1	1							5
⑦計器飛行訓練													0
⑧消防本部等との合同訓練													0
⑨その他（新隊員研修含む）											5	4	9
合 計	13	16	0	0	11	10	4	0	0	8	6	10	78



(7) 一般行政活動

- (区分) ①行政視察 ②啓発活動 ③各種イベントに伴う展示等
④行政用写真撮影等 ⑤その他

番号	月 日	区分	実 施 内 容	飛行時間
1	4 月 8 日	④	安来市防災資料作成に伴う空撮	1:41
2	5 月 13 日	④	昭和58年の大水害記録映像作成のための空撮	2:19
3	5 月 22 日	①	島根県防災部視察搭乗	1:28
4	8 月 26 日	①	島根県知事被災地視察	1:58
5	9 月 22 日	③	出雲空港空の日救助訓練展示	0:16
6	9 月 22 日	③	出雲空港空の日救助訓練展示	0:15
7	9 月 23 日	③	石見空港まつり救助訓練展示	1:57
8	10 月 2 日	⑤	マツ・ナラ枯れ調査	1:02
9	10 月 2 日	⑤	マツ・ナラ枯れ調査	1:46
10	10 月 10 日	⑤	平成25年度第2回不法投棄防止合同パトロール	0:58
11	10 月 19 日	③	島根大学医学部メディカルラリー訓練展示	0:52
12	1 月 5 日	②	江津市消防団出初式	1:13
13	1 月 11 日	②	松江市消防出初式	0:34
合 計				16:19

(8) その他の活動

- (区分) ①テスト飛行等 ②総括管理者が必要と認める活動
③離着陸場等の調査

番号	月 日	区分	実 施 内 容	飛行時間
1	4 月 4 日	①	テストフライト (無線点検)	0:47
2	6 月 3 日	②	耐空検査に伴う機体搬入	1:57
3	7 月 18 日	①	テストフライト (耐空検査)	2:50
4	7 月 19 日	①	テストフライト (耐空検査)	2:05
5	7 月 22 日	①	テストフライト (耐空検査)	1:05
6	7 月 26 日	①	テストフライト (耐空検査)	0:17
7	7 月 27 日	②	耐空検査に伴う機体領収	1:58
8	10 月 7 日	①	ホイスト点検	0:27
9	10 月 15 日	①	フライトサービス実通試験	0:15
10	10 月 21 日	②	動態管理システム導入に伴う機体搬入	2:15
11	12 月 16 日	①	テストフライト (動態管理システム導入)	1:05
12	12 月 17 日	①	テストフライト (動態管理システム導入)	0:35
13	12 月 25 日	②	動態管理システム導入に伴う機体領収	2:20
14	12 月 25 日	①	ホイスト点検	0:33
合 計				18:29

(9) 運航に伴う地上活動

項目	月	4月	5月	6月	7月	8月	9月	10月	11月	12月	1月	2月	3月	合 計
場 外 調 査		1	1	1	5	1	1	6	3				1	20
訓 練 場 調 査		2	2	6	20	3		2	5					40
事 務 連 絡		9	6	17	15	10	6	11	14	23	12	14	9	146
訓練参加 (地上隊)		13	15	3	2	11	14	11	2		9	13	14	107
災害出動 (場外支援)		3				2	2	1	4		2			14
合計		28	24	27	42	27	23	31	28	23	23	27	24	327

(10) 整備状況

番号	実施年月日	総飛行時間	作業内容	作業時間
1	H25. 4. 4	113:32:00	FM無線機改修	6.0時間
2	H25. 4. 4~6	114:19	エマージェンシー・フロートの取り外し。	38.5時間
3	H25. 4. 8	116:00	30時間点検（発動機）。	0.5時間
4	H25. 4. 22	131:32	6ヶ月点検（メインバッテリーの交換及び取付部周辺構造の点検）。	1.0時間
5	H25. 4. 27	135:28	100サイクル、3時間又は1か月点検。（救助用ウインチ）	0.5時間
6	H25. 4. 30	135:28	12ヶ月点検（予備姿勢指示システムの非常電源装置の検査）。	2.0時間
7	H25. 5. 10~11	142:15	30時間点検（発動機）。 50時間点検（機体、発動機）。 60日点検（救急装備品）。 6ヶ月点検（携帯用消火器）。	12.0時間
8	H25. 6. 3~7. 17	170:46	耐空検査更新整備	320.0時間
9	H25. 8. 6	200:01	200時間点検（メイン・ロータ・ブレード） 30時間点検（発動機）。	1.0時間
10	H25. 8. 13	205:26	エマージェンシー・フロートの取り外し。	4.0時間
11	H25. 8. 16	208:29	100サイクル、3時間又は1か月点検。（救助用ウインチ）	0.5時間
12	H25. 8. 19~20	208:29	No2エンジン始動不良に伴う点検。	29.5時間
13	H25. 8. 25~26	220:37	50時間点検（機体、発動機）。 KSB-117-368、KSB-117-370。 TCD-8232-2013	14.0時間
14	H25. 8. 29	229:05	30時間点検（発動機）。	0.5時間
15	H25. 9. 15	247:49	100サイクル、3時間又は1か月点検。（救助用ウインチ）	0.5時間
16	H25. 9. 16	248:25	60日点検（救急装備品）	0.5時間
17	H25. 9. 21	258:12	30時間点検（発動機）。	0.5時間
18	H25. 9. 27~28	266:41	50時間点検（機体、発動機）。 100時間点検（機体）。	12.0時間
19	H25. 10. 7	279:32	救助用ウインチ装置のフックダンパーの交換。	0.5時間
20	H25. 10. 11	285:36	30時間点検（発動機）。 100サイクル、3時間又は1か月点検。（救助用ウインチ）	1.0時間
21	H25. 10. 20	294:52	エマージェンシー・フロートの取り付け。	5.0時間
22	H25. 10. 21~12. 25	298:47	動態管理システムの装備等。	352.0時間
23	H26. 1. 8	305:48	6ヶ月点検（メインバッテリーの交換及び取付部周辺構造の点検。携帯用消火器の点検）。 100サイクル、3時間又は1か月点検。（救助用ウインチ） KSB-117-372。	2.0時間
24	H26. 1. 17~19	312:56	30時間点検（発動機）。 KSB-117-359 50時間点検（機体、発動機）。	21.0時間
25	H26. 1. 28~29	324:07	NO1エンジン アウトプット・シールの交換。	4.0時間
26	H26. 2. 6	327:00	100サイクル、3時間又は1か月点検。（救助用ウインチ）	0.5時間
27	H26. 2. 9	328:32	60日点検（救急装備品）	0.5時間
28	H26. 2. 24	337:29	30時間点検（発動機）。	0.5時間
29	H26. 3. 7	343:39	KSB-117-372A。 TCD-8379-2014。	0.5時間
30	H26. 3. 14	348:47	KSB-117-372B。 TCD-8379-1-2014。	2.0時間
31	H26. 3. 30~31	359:30	50時間点検（機体、発動機）。 100時間点検（機体）。	14.0時間

は運航不能通知配信を伴う作業

運航不能内訳

No. 1	H25. 4. 4	9:00	～	4. 4	15:00		6時間
No. 2	H25. 4. 4	18:00	～	4. 6	8:30		2日
No. 7	H25. 5. 10	13 : 00	～	5. 11	16 : 00		2日
No. 8	H25. 6. 3	13 : 00	～	7. 27	17 : 15		56日
No. 12	H25. 8. 19	12:00	～	8. 20	17:30		2日
No. 13	H25. 8. 25	20:00	～	8. 26	8:00		12時間
No. 18	H25. 9. 27	8 : 30	～	9. 28	12 : 00		2日
No. 19	H25. 10. 7	14 : 00	～	10. 7	16 : 15		2. 25時間
No. 21/22	H25. 10. 20	12 : 00	～	12. 26	8 : 30		67日
No. 24	H26. 1. 17	8 : 30	～	1. 19	17 : 00		3日
No. 25	H26. 1. 28	16 : 00	～	1. 29	11 : 00		19時間
No. 29/30	H26. 2. 28	17 : 15	～	3. 14	17 : 15 (救助用ウインチ装置のみ不能)		14日
No. 31	H26. 3. 30	8 : 30	～	3. 31	17 : 15		2日
運航不能日数		150日					
(1日10時間以上の運航不能日数)							
(耐空検査更新整備、動態管理システムの装備等、救助用ウインチ装置のみ不能日を除くと 13日と39.25時間)							

(11) 他機関における救急活動（航空自衛隊美保基地）

（区分）

- ①傷病者の救急搬送 ②医師、血液等の搬送 （運航種別 夜間運航は日の入時刻から日の出時刻まで）
 ③県内への転院搬送 ④県外への転院搬送 ⑤その他

件数	出動月日	区分	要請機関	患者住所	搬送区間	搬送先	活動時間	運航種別
1	7月2日	③	隠岐の島町	隠岐の島町	隠岐空港→美保基地	松江赤十字病院	0:46	
2	3月7日	③	隠岐の島町	宮城県	隠岐空港→出雲空港	島根大学医学部附属病院	2:19	夜間運航
合 計							3:05	

(12) 他機関における救急活動（第八管区海上保安本部美保航空基地）

（区分）

- ①傷病者の救急搬送 ②医師、血液等の搬送 （運航種別 夜間運航は日の入時刻から日の出時刻まで）
 ③県内への転院搬送 ④県外への転院搬送 ⑤その他

件数	出動月日	区分	要請機関	患者住所	搬送区間	搬送先	活動時間	運航種別
1	6月7日	③	隠岐の島町	隠岐の島町	隠岐空港→出雲空港	島根大学医学部附属病院	2:00	
2	6月10日	③	隠岐の島町	隠岐の島町	隠岐空港→島根県立中央病院	島根県立中央病院	2:24	夜間運航
3	6月13日	②	隠岐の島町	隠岐の島町	美保航空基地→隠岐空港	隠岐病院	1:05	夜間運航
4	6月18日	③	隠岐の島町	隠岐の島町	隠岐空港→美保航空基地	松江赤十字病院	1:20	
5	9月25日	②	隠岐の島町	隠岐の島町	美保航空基地→隠岐病院	隠岐病院	0:55	
6	10月9日	③	隠岐の島町	隠岐の島町		容態急変途中帰投	1:00	
7	10月22日	③	隠岐の島町	隠岐の島町	隠岐空港→島根県立中央病院	島根県立中央病院	2:15	
8	11月12日	③	隠岐の島町	隠岐の島町	隠岐空港→出雲空港	島根県立中央病院	2:47	夜間運航
9	11月29日	③	隠岐の島町	隠岐の島町	隠岐空港→美保航空基地	松江赤十字病院	1:15	夜間運航
10	12月22日	④	隠岐の島町	隠岐の島町	隠岐空港→美保航空基地	鳥取大学医学部附属病院	1:00	
11	1月28日	③	隠岐の島町	隠岐の島町	隠岐空港→島根県立中央病院	島根県立中央病院	1:50	夜間運航
合 計							17:51	

(13) 他機関における救急活動（鳥取県消防防災航空隊）

（区分）

- ①傷病者の救急搬送 ②医師、血液等の搬送 （運航種別 夜間運航は日の入時刻から日の出時刻まで）
 ③県内への転院搬送 ④県外への転院搬送 ⑤その他

件数	出動月日	区分	要請機関	患者住所	搬送区間	搬送先	活動時間	運航種別
1	11月5日	⑤	大田消防	大田市	現場上空→大田市立病院	大田市立病院	1:41	
2	11月8日	③	松江消防	隠岐の島町	島根県消防学校→隠岐病院	隠岐病院	2:59	
3	11月10日	③	隠岐の島町	隠岐の島町	隠岐病院→松江赤十字病院	松江赤十字病院	1:58	
4	11月13日	③	益田消防	吉賀町	六日市中学校→島大医学部グラウンド	島根大学医学部附属病院	4:21	
5	11月28日	③	隠岐の島町	隠岐の島町	隠岐空港→出雲空港	こころの医療センター	3:12	
6	3月14日	⑤	隠岐の島町	隠岐の島町	現場上空→隠岐病院	隠岐病院	1:24	
合 計							15:35	

(14) 他機関における救急活動（第八管区海上保安本部境海上保安部）

（区分）

- ①傷病者の救急搬送 ②医師、血液等の搬送 （運航種別 夜間運航は日の入時刻から日の出時刻まで）
 ③県内への転院搬送 ④県外への転院搬送 ⑤その他

件数	出動月日	区分	要請機関	患者住所	搬送区間	搬送先	活動時間	運航種別
1※	7月8日	③	西ノ島町	知夫村	西ノ島→島根県立中央病院	島根県立中央病院	1:35	夜間運航
合 計							1:35	

※第八管区海上保安本部所属 巡視船「だいせん」搭載の回転翼機による対応

(15) 他機関における救急活動（島根県警察航空隊）

（区分）

- ①傷病者の救急搬送 ②医師、血液等の搬送 （運航種別 夜間運航は日の入時刻から日の出時刻まで）
 ③県内への転院搬送 ④県外への転院搬送 ⑤その他

件数	出動月日	区分	要請機関	患者住所	搬送区間	搬送先	活動時間	運航種別
1	6月14日	③	西ノ島町	西ノ島町	西ノ島→島根県立中央病院	島根県立中央病院	1:17	
合 計							1:17	

(16) 他機関における災害活動

件数	出動月日	種別	出動機関	活動内容	活動時間	運航種別
	4月1日	散水	山口防災	鹿足郡吉賀町樋口地内		
1	6月4日	散水	岡山防災	隠岐郡隠岐の島町加茂地内山林	3:20	
2	7月29日	物資搬送	鳥取防災	鹿足郡津和野町名賀地内	5:30	
3	7月29日	救助	鳥取防災	鹿足郡津和野町名賀 木尾谷地内	3:44	
4	7月30日	救助	広島市消防局	鹿足郡津和野町名賀地内	3:25	
5	11月5日	救助	鳥取防災	大田市三瓶山大平山山頂付近	1:04	
6	3月14日	救助	鳥取防災	大満寺山山頂付近	2:00	
合 計					19:03	

緊急運航年度別出動状況

緊急運航種別	活動機関	6年度	7年度	8年度	9年度	10年度	11年度	12年度	13年度	14年度
救急活動	島根防災	49	52	73	75	76	43	71	68	108
	他機関	18	13	9	15	14	22	9	31	33
救助活動	島根防災	1	2	4	2	1		4	5	7
	他機関									
火災防御活動	島根防災	12	9	6	2		6	4	3	8
	他機関									
災害応急対策活動	島根防災	17	4	20	7	3	7	6	1	7
	他機関					1			1	
合計		97	80	112	101	95	78	94	109	163

他機関を除く島根防災出動件数	79	67	103	86	80	56	85	77	130
----------------	----	----	-----	----	----	----	----	----	-----

緊急運航種別	活動機関	15年度	16年度	17年度	18年度	19年度	20年度	21年度	22年度	23年度
救急活動	島根防災	84	74	81	100	65	84	52	72	54
	他機関	35	24	41	32	28	32	24	32	20
救助活動	島根防災	7	7	10	15	12	12	3	14	9
	他機関				1	1	1			2
火災防御活動	島根防災	4	2	5	3	7	1	2	5	5
	他機関				1		2		5	1
災害応急対策活動	島根防災	16	14	1	5	3	0	1	8	1
	他機関									
合計		146	121	138	157	116	132	82	136	92

他機関を除く島根防災出動件数	111	97	97	123	87	97	58	99	69
----------------	-----	----	----	-----	----	----	----	----	----

緊急運航種別	活動機関	24年度	25年度	26年度	27年度	28年度	29年度	30年度	31年度	合計
救急活動	島根防災	65	55							1401
	他機関	10	21							463
救助活動	島根防災	14	14							143
	他機関	2	4							11
火災防御活動	島根防災	5	3							92
	他機関		1							10
災害応急対策活動	島根防災	2	8							131
	他機関		1							3
合計		98	107							2254

他機関を除く島根防災出動件数	86	80	0	0	0	0	0	0	0	1767
----------------	----	----	---	---	---	---	---	---	---	------

防災航空隊資機材一覧表

隊員保護用

平成26年4月1日現在

資機材名	型式	数量	備考
フルボディハーネス	ペツル AVAO BOD	10	隊員貸与
救助ベスト	トンボ製 島根防災仕様	10	隊員貸与
災害活動用靴	モンベル ツオロミーブーツ	10	隊員貸与、ライトスパッツロング付
救急活動用靴	メレル BERUGA	10	隊員貸与
安全带	ペツル パッドファスト	3	長さ1,200mm×幅50mm
スリング・ベルト	F-1 120cm	4	赤・直引能力 22KN・(Singing rock)
スリング・ベルト	F-1 150cm	8	白・直引能力 22KN・(Singing rock)
スリング・ベルト	ペツル ジェーン 150cm	2	黒・直引能力 22KN
スリング・ベルト	ペツル ジェーン 200cm	6	黒・直引能力 22KN
オムニ・スリング	ジャパン・セイフティ・プロダクト製	10	隊員貸与 幅25mm×2m
防音用ヘッドホン	AO-1720(AOイヤーマフ)	3	(株)ライフサポート
手袋	bio 914 5本指ロング	10	隊員貸与 ホイスト用
手袋	トンボ CS-931	10	隊員貸与 救急活動用
手袋	トンボ C-3071	10	隊員貸与 救助活動用
手袋	トンボ E-124	10	隊員貸与 作業用
救命胴衣	SWITLIK-HV35C	12	炭酸ガスボンベ使用
救命胴衣	SWITLIK-HV35X	1	炭酸ガスボンベ使用
ICS内蔵型ヘルメット	GENTEX	10	SPH-5、デュアルバイザー
活動用ヘルメット	ペツル バーテックスベント	10	ペルターヘッドセット付
サバイバルキット	ラジオ・浄水器・寝袋 etc	5	
サバイバルスーツ	ノーザンファクトリー MAC-10	16	防寒用被服
防寒着	モンベル ゴアテックス上下	3	ストリームジャケット、アルパインパンツ
防寒着	モンベル ゴアテックス上下	15	ドロワットパーカー・ストームクルーザー
防寒着	モンベル メリノウール上下	10	防寒用被服
手袋	モンベル アルパイングローブ	3	
ポーチ	島根防災仕様	10	

救助用(消耗品関係)

資 機 材 名	型 式	数 量	備 考
リペリングバック	ヨツギ・YS-902-2-2	15	黄色
リペリングバック	CMC ロープバッグ	7	64cm×20cm
スタティックロープ	エーデルリッド社製	8	11mm×50m・スタティック
誘導用・ロープ	〃	4	9mm×66m カラビナステンレス×1取付
カラビナ	スーパ-12	10	隊員貸与
〃	ステンレス(小)	10	隊員貸与
〃	ペツルトライアクト	10	隊員貸与
〃	DMMビッグボア	20	隊員貸与
ピラナ	降下器具	10	隊員貸与
縛着用ベルト	FERNO 筒縛用	3	

救助用(備品)

資 機 材 名	型 式	数 量	備 考
減圧式固定担架	日本船舶薬品・NSY-007	3	減圧ポンプ3
フロート付担架	浮力10kg以上(内1個フロートなし)	2	吊り上げ型
パーティカルストレッチャー	FERNO	2	
メッシュ担架	CMC タイタンTiスプリット	1	リッターシールド付
サーバイバーズスリング	藤倉航装・AZ1031-1島根防災仕様	3	カラビナ(大)各1付
デラックスサバイバーズスリング	イオンインターナショナル・AC01-070-00	1	
簡易ばく帯	R430 ナイロンベルト製	1	
レスキューシザー	C45スチール・クロム	2	
救命浮輪	PC25・BY435・P290	5	
デラックス・エバックハーネス	イオンインターナショナル・AC01-010-01	3	
エンジェルハーネス	イオンインターナショナル・AC01-011-00	1	
レスキュースリング	NGY-RS1-R	1	
EMS降下用リュック	CONTERRA	1	観察、処置資機材一式
キャビンマット	RESCUE仕様	2	
マウンテンガイドショベル	モンベル	1	ビバーク資機材
コンパクトヘッドランプ	モンベル	1	ビバーク資機材
U. Lツェルトテント	モンベル	1	ビバーク資機材(ポールセット)
タタメットBCP		2	要求助者頭部保護具
酸素ボンベ	10×2	2	

消火用

資 機 材 名	型 式	数 量	備 考
自給・自立式散水用バケツ	MGエンジニアリング	2	容量600ℓ
小型動力ポンプ	ラビット・C-1級	1	15ps・530ℓ/分
吸水管	サクラACLHEXPスーパーテラックス	2	65mm×6m
ストップバルブ	AKK	2	
ホース	キンパイ65mm×20m	2	13kg対応・AC金具付
双口接手(分水器)	ヨネ・MC分岐	1	
ホース異径媒介	50mmメス→65mmオス	3	町野式
バケツ給水用管鎗		2	
スティールウェルフライヤー	SEI Industries社	1	輸送用水槽タンク(500ℓ)

水難救助用

資 機 材 名	型 式	数 量	備 考
ウェットスーツ・潜水用ヘルメツト	アクアラング	各10	隊員個人貸与
グローブ・ブーツ・マスク・スノーケル	アクアラング	各10	隊員個人貸与
ライフジャケット	GILL	10	備 品
ゴムボート一式	ゾディアックYL285 HONDA船外機	1	
キャビンマット	水難救助仕様	2	水難救助用
ドライスーツ	J-FISHオックスドライ(スモールジッパー付き)	4	
サーフェイスドライスーツ	J00020	9	
自動膨張式救命具	マリンポーチ	1	
ナイフ	アクアラング	1	
シーマーカー		10	

救急用

資 機 材 名	型 式	数 量	備 考
AEDトレーニングシステム	レールダル (リトルアン、FR2トレーナー)	1式	トレーニングパッド:成人用、小児用
手指消毒器	TEK-103A	1	ステンレス卓子付
足踏み汚物缶	ステンレス製	1	
膿盆	大、中、小	1式	
電動噴霧器	フोग・マスター(AE-20-15-52)	1	ターンテーブル付
蒸気滅菌器	ユヤマ オートクレーブ YS-A-C107	1	
ヒートシーラー	P-200	1	滅菌パック用
ウエストポーチ	mont bell	5	降下隊員用
EMS降下用リュック	FERNO	2	降下隊員用
救急カバン	EC-C009(240×100×210mm)	3	外傷キット
救急カバン	FERNO	2	
バックラック	FERNO モデル274-1	1	モニターテーブル
ディスポ感染防護衣	島根防災仕様	20	日本船舶薬品
感染防護メガネ	SN712・NO333	10	隊員貸与
サージカルマスク		消耗品	
N95マスク		消耗品	
減圧式固定具	オクスフォード・バキュームスプリント	1	
KED	FERNO 125-1	2	
ネックカラー	スティッフネック、ウイズロック	多数	
ロール型副子	サムスプリント	6	
ショートボード	コーケン プロライト・スピードボード	1	
バックボード一式	ワコー商事 スペースサブ	2	折畳み式(ヘッドイモビライザー・固定ベルト)
バックバルブマスク	アンブ 成人用、小児用	各1	インヘレーター2用バルブ付き
オートベント2000一式	AE-20-11-76(ソフトケース付)	1	減圧弁モデル801J×2
酸素ボンベ	2ℓ:2本、3.4ℓ:3本	5	
患者監視モニター	フクダ電子DS-7100	1	予備
患者監視モニター	GE Dash-3000	1	
携帯ECGモニター	日本光電 WEC-7101	1	
血中酸素飽和度測定器	日精オンテクノ パルスフィット	1	
血中酸素飽和度測定器	smiths デイジエット	1	
除細動器(AED)	ハートスタートFR2(M3860A)	1	フィリップス社(小児パッド配備)

電動吸引器	パワーミニック	1	
喉頭鏡	IMIウェルチアレン ブレード#1～#3	1式	
マギール鉗子	大、小	各1	
経鼻エアウェイ	6, 7, 8, 9mm	各1	
カーディオポンプ	IMIアンプ	1	
聴診器	リットマン クラシックII	5	
インハレーター2		1	
ERCバックパックポータブル	FW-20-16-44	1	20ボンベ固定ベルト(改造)
オキシクリップ	酸素ボンベ固定用	1	
骨伝導補聴器	テムコジャパン「きくちゃん」	1	
駆血帯	プレメター	2	
駆血帯		4	
輸液ポンプ	TOP-3300	1	
分娩セット	タイプS	1式	
耳式体温計	テルモM30	1	表示範囲:32℃～42℃
電子体温計	テルモC202	1	表示範囲:32℃～42℃
手首血圧計	オムロンHEM-650	1	
手首血圧計	エー・アンド・デイ UB-51	1	
留置針 20G・22G	メディキット スーパーキャスZ5	各50個	出雲消防へ管理委託
アドレナリン	テルモエピネフリン注0.1%シリンジ	10個	出雲消防へ管理委託
輸液セット	ジェイ・エム・エス・JY・C50/SA	25セット	出雲消防へ管理委託
乳酸リンゲル液	ラクテック注(500ml)	20本	出雲消防へ管理委託
アイソポッド	POD-A4-CHC	1	

撮影用・広報用

資 機 材 名	型 式	数 量	備 考
ビデオ・カメラ	パナソニックムービー・NV-3ccD1	2	アルミケースVW-SHC100付
デジタルビデオ・カメラ	ソニー・ハンディカム	1	
ビデオデッキ	ソニー・Hi-Fiビデオ SLV-NR500	1	
〃	シャープ・VC-HF830	1	
〃	JVC・SRHD-1500	1	ヘリテレ用BDレコーダー
〃	SONY・PMW-EX30	1	ヘリテレ映像保存用
カメラ	ミノルタa707si	2	標準・望遠レンズ付
〃	ペンタックス・zoom90・WR	2	
〃	ペンタックス67	1	標準・広角・望遠レンズ付
ラジオカセット	パナソニック・RX-FT56	1	
デジタルカメラ	Canon Power Shot SX20 IS	1	
デジタルカメラ	Canon PASSX50HS(SSS)	1	
ビデオカメラ	Panasonic VHS-C	1	
ラジオカセット	パナソニック・RX-FS20	1	
〃	ソニー・TCM-1000A	1	
ビデオ投下用コンテナ		1	

その他

資 機 材 名	型 式	数 量	備 考
携帯用無線機	icom(IC-VH35MFT)	8	5W・消防県内・全国共通3波・防災波・防災相互波
携帯用無線機	icom(IC-VH37MFT)	10	5W・消防県内・全国共通4波・防災波・防災相互波
〃	日本無線JHP-228SO5T	2	5W・消防県内・全国共通4波・防災波・防災相互波
双眼鏡	フジノン・スタビスコープ	1	ジャイロ付
トランジスタメガホン	15W	4	
オーディオパック	15W・充電式	1	背負い式
懐中電池	ユアサ・ウルトラライト・YB4102S	6	充電式
ヘリ誘導灯		6	赤3・緑3
リュックサック	mont bell	2	資機材携行用
訓練用人形	コータロー	2	
〃	太助	1	
水筒	1ℓ	5	
デジタル計量器		2	
発動発電機	ホンダEB900	2	

投光器付発電機	ホンダEG2300・ハロゲン500W×4	2	
非常用夜間着陸照明装置	三徳電装	1	7灯構成
ラインマーカー		1	
防水用ビニールシート	5m×5m	5	
角スコップ		2	
スノーダンプ		2	大1・小1
モッコ	4m×4m×10目	2	3m台付ロープ付
ガソリン携行缶		4	20l(2)・10l(2)
ウインド・メッセ		6	簡易型風力計
ドラムハンディ		1	ドラム缶搬送器具
タイダウンリング		4	確保用取付分は除く
電動式燃料給油ポンプ	工進 FR-200	1	AC100V・29gal/min
手動式燃料給油ポンプ	武蔵技研P-32B型	1	
携帯電話	ドコモ SO905i	2	うち1つは緊急消防援助隊メール対応
ハイパー・インバーター	ニューエラ-HAS-1200A	1	12V→100V変換用(機内持込用)
サンダー	東芝DM-100M	1	
手押し運搬車		7	大3、中2、小2
ワールドタイマー	カールEC-6600	1	
刈払い機(草刈機)	新ダイワ RM-350-2	3	
吹き流し	MSA・φ640×200cm	1	緑×白×黄
吹き流し	ハイビスカス・φ400×150cm	1	赤×白
アルミ収縮ポール	長さ4m・4段式	2	
鉄杭	ニシオカ・A, B型	7	19φ×1.2m=4本・19φ×1m=3本
両手ハンマー		1	3.5kg・木柄84cm
片手ハンマー		1	
コードレス・リベッター	BR100Mロブテックス	1	救急リッター修理用
フォールディング・テーブル		2	災害時場外用
フォールディング・チェア		4	〃
ハンディナビゲーション	GARMIN Etrex vista	1	
ハンディナビゲーション	GARMIN OREGON450TC	1	
対航空機用可搬型無線電話装置一式	三徳航空電装・FSG71MPC・FSG5W	一式	災害支援用
コンパスグラス	石神井計器製作所・HB-3	1	〃
ロープカッター	サクラ	1	ロープ切断器具
カーナビゲーションシステム	ハイオニア	2	航空隊1・航空隊2 災害活動支援用

エンジンカッター	スチールTS360AVSE	3	
チェンソー	スチール	3	
弁慶		2	
ターボスタート	テスラー社	1	TI 1000 GPU-24
スポットクーラー		1	
リジウム衛星電話	9505A	1	

体力練成器具

資 機 材 名	型 式	数 量	備 考
サイクル・ストラス	自転車	1	
リフト・マスター	足踏み式	1	
バーベルセット		1	
腹筋台		2	
ローワー・コーチ		1	
ベンチ・プレス		1	
ダンベル		1	
マルチトレーナー		1	

車 両

資 機 材 名	型 式	数 量	備 考
トヨタ・レジアスエース	CBF-TRH216K・ガソリン	1	緊急車指定・無線機付・島根800 さ 57-74
スバル・フォレスター	TA-SG5・ガソリン	1	緊急車指定・無線機付・島根800 さ 37-43
トヨタ・ダイナ	KG-LY220改・ディーゼル	1	緊急車指定・電源搭載車・島根800 さ 47-85
TAGカー(トヨタ)	TG10-16222・ガソリン	1	場内専用車両
GPU	HOBART JET-EX5D・軽油	1	

防災航空隊訓練施設

平成26年4月1日現在

施 設 名	設 計	数 量	備 考	
屋内降下訓練塔 (実機同型)	縛止金具	1	格納庫内 ホイストケーブル・フックは機体と同じものを使用。	
	出入口			
	ステップ			
	スキッド			
	床高			5.0m
	ブーム・ウインチ			リモコン
	ウインチ最大荷重			200kg

急患搬送時の搭載資機材一覧表

平成26年4月1日現在

	資機材名	型式	数量	備考
救急バック内	EMSバッグ	FARNO	1	
	酸素ボンベ	2ℓ	1	
	酸素マスク	高濃度用マスク・中濃度用マスク	各1	大・小・鼻カニューラ
	インハレーターⅡ		1	
	携帯ECGモニター	日本光電 WEC-7101	1	
	耳式体温計	テルモM30	1	表示範囲:32℃~42℃
	電子体温計	テルモC202、テルモC206	2	表示範囲:32℃~42℃
	バックバルブマスク	アンプ 成人用	1	インハレーターⅡ用バルブ付き
	血中酸素飽和度	smiths デイジエット、NISSEI BO-650	2	
	手首血圧計	オムロンHEM-650、ANDUB-510	2	
	聴診器	リットマン クラシックⅡ	1	
	三角巾			
	分娩セット	タイプS	1式	
	サージカルマスク			
	ガーゼ			
	はさみ		2	
サージカルテープ			(大)(小)	
救急観察カード				
機内搭載資機材	患者監視モニター	Dash-3000	1	GE Healthcare
	除細動器(AED)	ハートスタートFR2(M3860A)	1	フィリップス社(小児パッド配備)
	電動吸引器	パワーミニック	1	
	骨伝導補聴器	テムコジャパン「きくちゃん」	1	
	DC-ACインバーター		1	1000W対応、100V(2口)
	救命ボート	EAM-T9 LIFE RAFT	1	9人用
	救命胴衣	F-97型	3	
	防音用ヘッドホーン	AO-1720(AOイヤーマフ)	2	(株)ライフサポート(患者用、付添用)
	海面着色剤		3	
	衛星電話	AirCell ST3100	1	機体装備品
	サージカルマスク			
	ラテックス手袋			
ティッシュ				
自動膨張式救命具	マリンポーチ	1		

飛行場外離着陸場許可状況

平成26年 4月現在

市町村	箇所数	番号	離着陸場名	番号	離着陸場名	番号	離着陸場名
松江市	16	5	錦浜(訓練場)	6	錦浜 NO.1(訓練場)	7	錦浜 No.2(訓練場)
		14	警察学校 No.1	15	B&G(海洋センター)	17	松江南(松江陸上競技場)
		20	島根野波(島根町スポーツ広場)	22	玉湯(玉湯町民球場)	23	宍道(宍道総合公園グランド)
		30	八雲町(八雲町山村広場野球場)	83	島根県消防学校	87	松江赤十字病院
		91	松江消防東部分署 防災対応	92	野波		
安来市	5	8	安来市(安来球場)	9	安来運動公園	10	広瀬町(広瀬中央公園)
		11	山佐ダム(訓練場) 特殊地域	75	伯太(山村広場)		
奥出雲町	3	12	奥出雲横田(横田公園多目的広場)	13	三成公園(三成総合運動公園)	90	三成防災
雲南市	7	25	加茂町(中央公園多目的広場)	35	掛合(掛合町野球場)	66	里熊(斐伊川河川敷)
		70	吉田(吉田小学校)	71	大東北(西小学校)	72	大東南(かみくの桃源郷駐車場) 特殊地域
		82	三刀屋(三刀屋小学校グランド)				
飯南町	2	26	飯南頓原 防災対応	69	飯南赤名(飯南町山村広場)		
出雲市	13	24	出雲市(島根大学医学部附属病院)	27	平田(中央スポーツ公園)	28	斐川牧場
		29	浜山(浜山公園)	31	島大医学部(大学内陸上競技場)	33	出雲駐屯地
		34	湖陵町(湖陵総合公園)	36	佐田中学校	73	多伎(シーサイド運動公園)
		74	斐川町(斐川公園野球場)	79	斐伊川	85	出雲ドーム 防災対応
		93	神戸川				
大田市	5	37	三瓶 防災対応	38	大田市(大田市自転車競技場)	45	温泉津町(総合グランド)
		44	仁摩公園(仁摩健康公園) 防災対応	86	大田市立病院 防災対応		
江津市	3	39	江の川公園	46	江津桜江(桜江小学校)	48	江津市(中央公園多目的広場)
川本町	1	40	川本町(川本町民球場)				
美郷町	2	41	美郷都賀西(美郷町民グランド)	94	美郷町防災公園		
邑南町	4	42	邑南阿須那(羽須美中学校グランド) 防災対応	43	邑南出羽(青少年旅行村運動公園)	47	邑南中野(邑南町中野グランド)
		68	邑南町(邑智病院)				
浜田市	6	4	下府(水防センター)	51	下来原(金城中学校)	53	浜田市(浜田市営陸上競技場)
		54	弥栄(弥栄町運動場) 防災対応	65	防災浜田(島根県立大学グランド)	84	三隅中央公園(多目的広場)
益田市	2	56	美都町(美都中学校グランド)	64	高津川		
		88	匹見野球場 防災対応				
津和野町	3	59	日原(日原カントリーパーク)	62	津和野(津和野町運動場)	95	なごみの里
吉賀町	2	60	大野原(運動交流広場)	61	六日市グランド(町民グランド)		
隠岐の島町	3	21	隠岐五箇(五箇町民運動場)	77	中村港	89	隠岐病院
海士町	1	3	海士町(ヘリポート)				
西ノ島町	1	1	西ノ島(ヘリポート)				
知夫村	1	2	知夫村(ヘリポート)				
空港	3		出雲空港		隠岐空港		萩・石見空港
ヘリポート	1		県立中央病院屋上HP				
計	場外離着陸場81箇所・空港3箇所・ヘリポート1箇所						

島根県内全場外離着陸場一覧表

平成26年 4月 1日現在

No.	離着陸場名	所在地	離着陸場の状況				土地所有者 又は管理者	電話	備考
			広さ(m ²)	表面	離着陸の方向	恒風			
1	にしこのしま 西ノ島	隠岐郡西ノ島町大字美田	120×80	アスファルト	013° / 193°	NNW	(m) 33	08514-6-0101	
2	ちがむら 知夫村	隠岐郡知夫村273	100×80	アスファルト	360° / 180°	NNW /SE	65	08514-8-2211	
3	あまちよう 海士町	隠岐郡海士町吉津	25×20	アスファルト	060° / 240°	NW	27	08514-2-0111	
4	しも 下府	浜田市下府町横路785	100×40	アスファルト	333° / 153° 315° / 135°	NW	6	0855-22-2612	水防センター
5	にしき 錦浜	松江市東出雲町錦浜	1000×30	転圧 草地	100° / 280°	NW	1.5	0852-22-2280	訓練場
6	にしきはま 錦浜 NO1	松江市東出雲町錦浜	500×30	転圧 草地	100° / 280°	NW	2	0852-22-2280	訓練場
7	にしきはま 錦浜 NO2	松江市東出雲町錦浜	500×30	転圧 草地	100° / 280°	NW	2	0852-22-2280	訓練場
8	やすぎ 安来市	安来市飯島町792	94×94	土砂 てん圧	275° / 095°	NW	2	0854-22-3301	安来球場
9	やすぎらんどう 安来運動公園	安来市吉岡町450	120×75	芝 てん圧	010° / 190°	NW	7	0854-22-3301	
10	ひらせ 広瀬町	安来市広瀬町広瀬307	150×92	土砂 てん圧	020°	NE	43	0854-22-3301	広瀬中央公園 (陸上競技場)

No.	離着陸場名	所在地	離着陸場の状況				土地所有者 又は 管理者	電話	備考
			広さ(m ²)	表面	離着陸の方向	恒風			
11	山佐ダム やまざだむ	安来市広瀬町上山佐3036-11	130×65	芝 てん庄	145° / 325°	NW	200	0854-35-0156	訓練場 (特殊地域適用)
12	奥出雲横田 おくいづもよこた	仁多郡奥出雲町稲原2034-1	114×92	芝 てん庄	350°	N	381	0854-54-2505	横田公園 多目的広場
13	三成公園 みなりこうえん	仁多郡奥出雲町三成188	150×100	土 てん庄	180° / 090°	E	300	0854-54-2505	三成公園 総合運動公園
14	警察学校 NO1 けいさつがっこう なんぼあ わん	松江市西浜佐陀町582-2	125×95	芝 てん庄	040° / 220°	W	2	0852-26-0110	
15	B & G ひやんどい	松江市西浜佐陀町 海洋センター	100×80	土 てん庄	090° / 270°	W	1	0852-36-6984	海洋センター
16	松江運動公園 まつえりゅうどうこうえん	松江市上乃木10丁目 4番1号	110×82	土 てん庄	135° / 315°	NW	24	0852-21-3500	松江総合運動公園
17	松江南 まつえみなみ	松江市上乃木10丁目	150×90	ウレタンゴム てん庄	142°	NW	24	0852-21-3500	松江総合運動公園
18	美保関野球場 みほのせきおきゅうじょう	松江市美保関町下字部尾	100×120	芝 てん庄	100° / 280°	W	2	0852-72-2111	総合運動公園
19	美保関公園 みほのせきおき	松江市美保関町下字部尾	140×120	土砂 てん庄	100° / 280°	W	2	0852-72-2111	総合運動公園
20	島根野波 しまねのなみ	松江市島根町野波2376-1	100×90	土 てん庄	250° / 070° 345° / 165°	W	20	0852-85-3111	島根町 スポーツ広場

No.	離着陸場名	所在地	離着陸場の状況				土地所有者 又は管理者	電話	備考
			広さ(m ²)	表面	離着陸の方向	恒風			
21	おきごか 隠岐五箇	隠岐郡隠岐の島町郡75-2	140×100	土 てん庄	301° /121° 031° /211°	E	(m) 35.5	08512-2-2206	五箇町民運動場
22	玉湯	松江市玉湯町湯町683-2	95×95	土砂 てん庄	030° /210°	NE	29.4	0852-62-1604	玉湯町町民球場
23	築道	松江市宍道町白石1405	100×95	土砂 てん庄	080° /260° 110° /290°	W	60.2	0852-66-0112	宍道総合公園グラウンド
24	いずもし 出雲市	出雲市塩冶町89-1	34×30	コンクリ ート	078° /258° 103° /283°	W	10	0853-23-2111	島根大学医学部
25	かもちょう 加茂町	雲南市加茂町神原	170×110	土 てん庄	315° /135°	NW	48	0854-40-1000	加茂中央公園多目的広場
26	(防災対応) いんなんしんばら 飯南嶺原	飯石郡飯南町佐見1420-3	150×100	土 てん庄	140° /320° 050° /230°	NW	440	0854-76-2211	飯南町民グラウンド
27	ひらた 平田	出雲市平田町2960-1	120×170	芝 てん庄	160° /340°	NW	7	0853-62-1011	中央スポーツ公園
28	ひかわぼしじょう 斐川牧場	出雲市斐川町出西	100×60	草地	315° /135° 340° /160°	NW SE	158	0853-21-2212	訓練場
29	はまやま 浜山	出雲市大社町北荒木1868-10	130×90	芝 てん庄	100° /280°	W	14	0853-25-1006	県立浜山公園球技場
30	やくもちょう 八雲町	松江市八雲町西岩城3856-1	80×80	転圧 土砂	265°	W	50	0852-54-0600	山村広場 構造改善センター

No.	離着陸場名	所在地	離着陸場の状況				土地所有者 又は管理者	電話	備考
			広さ(m ²)	表面	離着陸の方向	恒風			
31	しまだいいいがくぶ 島大医学部	出雲市塩冶町89-1	185×115	土 てん庄	282° / 102°	NW	5	0853-23-2111	大学内陸上競技場
32	かしまちよう 鹿島町	松江市鹿島町北講武 599	105×70	転庄 土砂	090° / 270° 247° / 067°	W	13	松江東小学校 0852-82-0309	
33	いづまちゆうとんち 出雲駐屯地	出雲市松奇下町1142-1	130×175	土砂 てん庄	160° / 340°	NW	12	0853-21-1045	
34	こりうちよう 湖陵町	出雲市湖陵町三部737	110×50	土 てん庄	155° / 335°	NW	17	0853-43-1212	湖陵総合公園
35	けい 掛谷	雲南市掛合町掛合4410-1	100×80	芝 てん庄	360° / 180°	NNW	248	0854-40-1000	雲南市掛合野球場
36	さだちゆうがっこう 佐田中学校	出雲市佐田町八幡原200	120×50	土砂 てん庄	070° / 250°	W	85	出雲市 0853-85-2320	
37	(防災対応) さんべい 三瓶	大田市三瓶町池田	100×50	コンクリート	160° / 340°	NW	456	08548-2-1600	
38	おおだ 大田市	大田市久手町波根西1757	100×50	芝 てん庄	120° / 300°	NW	5	08548-2-6408	大田自転車競技場
39	こうのかわこうえん 江の川公園	江津市渡津町197-1	113×80	芝 てん庄	180° / 360°	N	1	0855-52-2926	江の川右岸河川敷 サッカー場
40	かわもとちよう 川本町	邑智郡川本町大字川下	90×90	芝 てん庄	105° / 115°	N	60	08557-2-0594	川本町民球場

No.	離着陸場名	所在地	離着陸場の状況				土地所有者 又は管理者	電話	備考
			広さ(m ²)	表面	離着陸の方向	恒風			
41	美郷都賀西 <small>みさとつがにし</small>	邑智郡美郷町都賀西94-1	110×120	転圧土	125°	S	(m) 80	0855-75-1211	美郷町民グラウンド
42	(防災対応) 邑南阿須那 <small>おおなんあすな</small>	邑智郡邑南町阿須那123	50×125	芝 てん圧	160° / 340°	NW	177	0855-88-0004	羽須美中学校
43	邑南出羽 <small>おおなんいずわ</small>	邑智郡邑南町出羽	110×85	芝 てん圧	100°	W	310	0855-95-1111	青少年旅行村運動広場
44	(防災対応) 仁摩公園 <small>にまこうえん</small>	大田市仁摩町天河内975	105×105	土 てん圧	097° / 277° 067° / 247°	W	18	0854-88-3776	仁摩健康公園
45	温泉津町 <small>ゆのつちよう</small>	大田市温泉津町温泉津207	160×100	土 てん圧	090° / 270°	NW	52	08548-2-1600	温泉津町総合グラウンド
46	江津桜江 <small>こうつさくらえ</small>	江津市桜江町川戸1280	103×166	土 転圧	014° / 194° 104° / 284°	NW	28	0855-92-8040	桜江小学校グラウンド
47	邑南中野 <small>おおなんなかの</small>	邑智郡邑南町中野991	190×150	土砂 てん圧	220°	W	170	0855-95-1111	邑南町中野グラウンド
48	江津市 <small>こうづ</small>	江津市嘉久志町450	130×110	土砂 てん圧	090°	N	30	08555-2-2501	江津中央公園多目的広場
49	旭町 <small>あさひ</small>	浜田市旭町今市	130×110	芝 てん圧	350° / 170°	N	300	旭運動公園 0855-45-1437	旭公園陸上競技場
50	今福 <small>いまふく</small>	那賀郡金城町大字今福 281-1	120×150	土砂 てん圧	150° / 330°	NW	260	0855-42-1234	今福野球場

No.	離着陸場名	所在地	離着陸場の状況				土地所有者 又は管理者	電話	備考
			広さ(m ²)	表面	離着陸の方向	恒風			
51	しもくるぼら 下来原	浜田市金城町下来原1551-1	150×150	土砂 てん圧	290° / 260°	W	240	0855-42-0044	金城中学校
52	ながた 長田	浜田市金城町長田 102-4	120×100	土砂 てん圧	330° / 010°	N	412	金城支所 0855-42-1233	
53	はまが 浜田市	浜田市黒川3738-1	190×110	土砂 てん圧	225° / 045°	NW	6	0855-22-2612	浜田市宮陸上競技場
54	やさか 弥栄	浜田市弥栄町長安本郷710-2	80×80	土砂 てん圧	070° / 250° 040° / 220°	N	400	弥栄支所 0855-48-2121	弥栄町運動場
55	みすみちろう 三隅町	浜田市三隅町古市場 596	110×80	土砂 てん圧	170° / 350°	NW	45	三隅中央公園 0855-32-0080	
56	みとちよう 美都町	益田市美都町都茂1947	100×70	土砂 てん圧	050° / 060°	NE	170	0856-52-2525	美都中学校グラウンド
57	ひきみ ころみん 世見公園	益田市世見町世見41101	85×105	土砂 てん圧	260° / 350°	NW	289	0856-56-1175	公園管理棟
58	ますだ 益田市	益田市下本郷町291	120×75	土砂 てん圧	170° / 350°	N	22	0856-23-1954	益田運動公園自由広場
59	にちはら 日原	鹿足郡津和野町日原池村 2863-2	100×70	土砂 てん圧	180° / 360° 030° / 210°	N	75	津和野町 教育委員会 0856-74-0021	日原カントリーパーク
60	おおのぼら 大野原	鹿足郡吉賀町柿木村大野原 969	150×105	土砂 てん圧	330°	NW	226	0856-77-1111	運動交流広場

No.	離着陸場名	所在地	離着陸場の状況				土地所有者 又は管理者	電話	備考
			広さ(m ²)	表面	離着陸の方向	恒風			
61	六日市グランド むいかいち 六日市グランド	鹿足郡吉賀町六日市真田 1121-2番地	100×80	土砂 てん圧	150° / 330° 350° / 170°	N	228.8	六日市医療技術 専門学校 0856-78-1232	町民グランド
62	津和野	鹿足郡津和野町田二穂42	100×90	土砂 てん圧	045° / 225° 360° / 180°	N	180	0856-74-0021	津和野町運動広場
63	朝倉 あさくら	鹿足郡吉賀町六日市朝倉 無番地	120×50	土砂 てん圧	160° / 340° 300° / 120°	N	263.5	0856-77-1111	
64	高津川 なかつがわ 高津川	益田市高津町高津川 左岸河川敷	15×15	アスファルト	310° / 130°	NW	0.7	0855-22-2480	訓練場
65	防災浜田 ぼうさいはまだ 防災浜田	浜田市野原町1570-4	110×190	土砂 転圧	225° / 045°	NW	123.7	0855-24-2200	
66	里熊 さとくま	雲南市木次町下熊谷 斐伊川左岸河川敷	80×26	コンクリート	180° / 360° 340° / 160°	N/S	36	0854-40-1000	左岸河川敷
67	飯南琴引 いひなんことびき 飯南琴引	飯南郡飯南町佐島	71×72	砂利 てん圧	285° / 105°	W	460	0854-72-1070 琴引 ^{女子} スキー駐車場	
68	邑南町 おほなんちん 邑南町	邑智郡邑南町中野3848-2	75×30	アスファルト	160° / 191°	NE	204	0855-95-2111	
69	飯南赤名 いひなんあか 飯南赤名	飯石郡飯南町赤名2807	100×100	土砂 てん圧	170° / 093°	NW	474	0854-76-2789	山村広場
70	吉田 よしだ 吉田	雲南市吉田町吉田1060-1	60×145	土 てん圧	310° / 290°	W	366.2	0854-74-0017	吉田小学校

No.	離着陸場名	所在地	離着陸場の状況				土地所有者 又は管理者	電話	備考
			広さ(m ²)	表面	離着陸の方向	恒風			
71	だいとうきた 大東北	雲南市大東町仁和寺2435-11	192×86	土砂 転圧	250°	W	(m) 85	雲南市立西小学校	
72	(特殊地域) だいとうみなみ 大東南	雲南市大東町上久野383-2	65×80	転圧 砂利	100° / 280°	W	352	かみくの桃源郷駐車場	
73	たき 多岐	出雲市多伎町小田500-12外	53×93	転圧 芝地	180° / 360° 090° / 270°	NW	8	シーサイド運動公園	
74	ひかわちよう 斐川町	出雲市斐川町直江3878-7	130×110	転圧 芝地	090° / 270°	W	10.4	斐川公園野球場	
75	(防災対応) はくた 伯太	安来市伯太町日次585-1	130×140	転圧土	123° / 303° 082° / 262°	W	80	山村広場	
76	おきうずき 隠岐川敷	隠岐郡隠岐の島町川敷 000	85×85	転圧 土砂	035° / 350°	N	25	国民保養センター 08512-7-4326	
77	なかむらこう 中村港	隠岐郡隠岐の島町中村	80×160	アスファルト	150°	NW	2.0	隠岐支庁水産局	
78	こうかわ 江の川	江津市渡津町江の川河川敷	85×150	草地	036° / 357°	N	4.0	江の川下流出張所(訓練場) 0855-52-2926	
79	ひいかわ 斐伊川	出雲市武志町斐伊川河川敷	200×400	転圧 砂利	360° / 180° 230° / 050°	W	8.5	斐伊川左岸河川敷 (訓練場)	
80	やつかちよう 八束町	松江市八束町渡入2508	105×100	転圧 土砂	300° / 120° 140° / 320°	W	20.4	八束中学校	

No.	離着陸場名	所在地	離着陸場の状況				土地所有者 又は管理者	電話	備考
			広さ(m ²)	表面	離着陸の方向	恒風			
81	おきつま 隠岐都庁	隠岐県隠岐の島郡都万 2533-1	70×80	転圧 土砂	180°	SW	10	町立都万中学校 08512-6-2170	
82	みや 三刀屋	雲南市三刀屋町給下1007	130×90	転圧 土	083° /173°	NW	120	0854-45-2324	三刀屋小学校
83	しまねけん 島根県 しほりがっこう 消防学校	松江市乃木福富町735-2	120×85	転圧 芝地	159° /339° 277° /097°	SE	27.2	0852-22-0166	
84	みずみち 三隅中央公園	浜田市三隅町古市場589	120×80	転圧 土砂	017° /197° 056° /236°	NW	45	0855-32-0080	三隅中央公園 多目的広場
85	(防災対応) いずも 出雲ドーム	出雲市矢野町999番地	85×87	転圧土 芝	125° /305° 152° /332°	NW	3.3	0853-25-1006	
86	(防災対応) おおだしりつ 大田市立病院	大田市大田町吉永1477	75×65	コンクリ ート	025° /205°	NW	17	0854-82-1600	
87	まつえ 松江赤十字病院 (屋上)	松江市母町200	23.2×20	アルミ 合金	090° /270°	NW	64.28	0852-21-2111	松江赤十字病院屋上
88	(防災対応) ひきみやま 匹見野球場	益田市匹見町匹見1101	120×120	転圧 芝	170° /350° 080° /260°	NW	300	0856-56-1175	
89	おきびけん 隠岐病院 (屋上)	隠岐の島町城北町355番地	21×21	ウレタン 樹脂	120° /300°	NW	26	08512-6-9150	隠岐病院屋上

No.	離着陸場名	所在地	離着陸場の状況				土地所有者 又は管理者	電話	備考
			広さ(m ²)	表面	離着陸の方向	恒風			
90	三成防災HP	仁多郡奥出雲町三成1621-8	18×18	プレキヤ ストコンク リート	010° /190° 120° /300°	NW	300	0854-54-2505	
91	松江消防 東部分署	松江市美保関町下宇部尾1161 番地	35×35	アスファ ルト	80° /260°	NW	9	0852-55-5525	松江北消防署 東部分署内HP
92	野波	松江市島根町野波5433	35×35	芝	80° /260° 170° /350°	NW	2	0852-55-5377	
93	神戸川	出雲市西園町神戸川河川敷	20×20	草地	170° /350°	NW	3	0853-20-1758	訓練場
94	美郷町防災公園	邑智郡美郷町久保22-3	14×12	アスファ ルト	030° /120°	NW	90	0855-75-1211	美郷町防災公園内HP
95	なごみの里	鹿足郡津和野町鷲原イ117 番地-1	40×40	アスファ ルト	115° /295°	NW	180	0856-74-0021	
96	(防災対応) 弥栄	浜田市弥栄町長安本郷719- 2	40×40	土	180° /360°	NW	380	0855-48-2121	

島根県防災ヘリコプター運航管理要綱

目次	
第1章 総則	(第1条、第2条)
第2章 防災航空管理所	(第3条～第6条)
第3章 運航管理	(第7条～第15条)
第4章 使用手続	(第16条、第17条)
第5章 安全管理	(第18条～第20条)
第6章 教育訓練	(第21条、第21条)
第7章 事故防止対策	(第23条～第25条)
第8章 雑則	(第26条、第27条)

第1章 総則

(目的)

第1条 この要綱は、島根県防災ヘリコプター（以下「航空機」という。）の運航管理等について必要な事項を定め、安全かつ有効な運用を図ることを目的とする。

(他の法令との関係)

第2条 航空機の運航管理については、航空法（昭和27年法律第231号、以下「法」という。）に規定するもののほか、この要綱に定めるところによる。

第2章 防災航空管理所

(防災航空管理所の設置)

第3条 航空機を利用して行う消防防災活動（以下「防災業務」という。）を円滑に遂行するため、県営出雲空港に消防総務課防災航空管理所（以下「防災航空管理所」という。）を置く。

2 防災航空管理所には、防災航空管理所長及び防災航空隊を置く。

(防災航空隊の設置)

第4条 業務を円滑に遂行するために、市町村消防本部及び市町村一部事務組合消防本部派遣の消防職員で防災航空隊を構成する。

2 防災航空隊は、防災航空隊長（以下「隊長」という。）、副隊長及び隊員からなる。

3 防災航空隊は、直接防災業務に従事する。

(隊長等の任務)

第5条 隊長は、防災航空管理所長を補佐するとともに、副隊長及び隊員を指揮監督して業務の効果的な遂行に努めなければならない。

2 副隊長は、隊長を補佐し、隊長に事故あるときは、その職務を代理する。

(搭乗者の指定)

第6条 防災航空管理所長は、航空機を運航する場合には、運航目的、任務等を明示して搭乗するものを指定するとともに、運航目的、任務等を明示して当該運航の責任体制を明確にしなければならない。

第3章 運航管理

(総括管理者)

第7条 航空機の運航管理の総括は、防災部長（以下「総括管理者」という。）が行う。

(運航管理責任者)

第8条 航空機の運航管理に関する事務は、消防総務課長（以下「運航管理責任者」という。）が掌理する。

(運航管理者)

第9条 防災航空隊の指揮監督並びに航空機の維持管理に関する事務は、防災航空管理所長（以下「運航管理者」という。）が行う。

(運航指揮者)

第10条 運航指揮者は、隊長をもって充てる。ただし、隊長が航空機に搭乗しない場合は、運航管理者が航空機に搭乗する防災航空隊員の中から、運航指揮者を指定する。

2 運航指揮者は、航空機に搭乗中、搭乗した防災航空隊員及び他の搭乗者を指揮監督し、業務の円滑な遂行に万全を期さなければならない。

(業務計画)

第11条 運航管理者は、防災業務を適正かつ円滑に行うため運航管理責任者の承認を得て、航空機の業務計画を定めなければならない。

2 業務計画は、年度業務計画（様式第1号）及び月間業務計画（様式第2号）とする。

(運航基準)

第12条 航空機は、次の各号に掲げる活動で、航空機の特性を十分に活用することができ、かつ、その必要性が認められる場合で、気象条件等が運航可能な場合に運航するものとする。

(1) 救急活動

交通不便地からの緊急患者の搬送、緊急傷病者発生地への医師の搬送及び医療資機材等の輸送並びに高度医療機関への重篤患者の搬送など

(2) 救助活動

水難事故、山岳遭難事故及び火災等における被災者の救助及び救出など

(3) 火災防衛活動

林野火災等の大規模火災における空中消火活動並びに情報収集、伝達広報など

(4) 災害応急対策活動

災害等の状況把握並びに緊急物資、医薬品等の輸送及び応急要員、医師等の搬送など

(5) 災害予防活動

災害危険箇所等の調査、各種防災訓練等への参加など

(6) 技術習得訓練活動

上記活動を実施するに必要となる技術を習得するための訓練

(7) 一般行政活動

一般行政及び啓発活動での活用

(8) その他総括管理者が必要と認める活動

- 2 航空機の運航は、整備点検及び気象条件等により運航できない場合を除き、原則として、午前8時30分から午後5時15分（以下「運航時間」という。）までの間とする。ただし、第13条に規定する緊急運航及び総括管理者が特に認める場合は、この限りではない。

(緊急運航)

第13条 緊急運航とは、前条第1項第1号から第4号に規定する運航をいう。

- 2 緊急運航は、前条第1項第5号から第8号に規定する運航及び前条第2項に規定する運航時間に優先する。
- 3 運航管理責任者は、航空機の通常運航中に緊急運航を要する事態が生じた場合は、直ちに緊急運航に移行する旨を運航管理者に指示しなければならない。
- 4 緊急運航に関して必要な事項は、別に定めるものとする。

(報告)

第14条 運航指揮者は、運航を行ったときは、運航状況及び運航中に得た情報等について業務報告書（様式第3号）を作成し、速やかに、運航管理者に報告しなければならない。

- 2 運航管理者は、運航指揮者から業務報告書により報告を受けたときは、速やかに、運航管理責任者に報告しなければならない。

(飛行場外離着陸場)

第15条 運航管理者は、防災業務を円滑に遂行するため、市町村と協議のうえ、飛行場外離着陸場等を調査選定し、必要な書類を整備するとともにその状況を常に把握しておかなければならない。

第4章 使用手続

(使用手続)

第16条 航空機の使用（緊急運航を除く。）を希望するものは、使用を希望する月の前々月の末日までに当該使用について、防災ヘリコプター使用申請書（様式第4号）を総括管理者に提出するものとする。

(使用承認)

第17条 総括管理者は、前条の申請があったときは、その使用目的及び内容等を審査のうえ、適当と認めるときは、その使用を承認するものとする。

2 総括管理者は、前項の規定により承認した場合は、防災ヘリコプター使用承認書（様式第5号）を交付するものとする。

第5章 安全管理

（安全管理）

第18条 総括管理者は、航空関係法令並びに運輸大臣の定める航空機の運用限度等指定書に基づき、防災業務の適正な執行体制及び航空事故防止対策を確立し、安全管理の適正を期さなければならない。

第19条 運航管理責任者は、防災業務の遂行にあたり、隊員の任務等の適正な執行を確保し、航空事故防止対策を講ずる等、安全管理に万全を期さなければならない。

第20条 運航管理者は、防災業務の遂行にあたっては、隊員の任務等が適正に執行され、当該業務が効果的かつ安全に遂行できるよう努めるとともに、航空機、格納庫施設及び機体装備品等を適正に管理し、常に航空機等の性能を最大限に発揮できる状態にしておかななければならない。

第6章 教育訓練

（防災航空隊の教育訓練）

第21条 総括管理者は、防災航空隊の教育訓練を実施するために必要な体制並びに施設、設備等の整備充実を図り、防災航空隊の技術等の向上に努めなければならない。

（他機関との連携訓練）

第22条 運航管理責任者は、防災業務を効率的に行うため、市町村及び消防防災関係機関と連携のうえ、必要な訓練を実施しなければならない。

第7章 事故防止対策等

（捜索及び救難体制の確立）

第23条 総括管理者は、航空機事故が発生する恐れ、又は発生した疑いがある場合、若しくは航空機事故が発生した場合の捜索救難等の初動体制及びその後の処理体制を確立しなければならない。

（航空機事故発生時の措置）

第24条 運航指揮者は、航空機に搭乗中、航空機の故障及び気象状況の変化により航空機事故が発生する恐れのある場合又は発生した場合は、法第75条の規定に基づき機長が行う急迫した危難が生じた場合の措置に協力し、人命及び財産に対する危難の防止に万全の措置を講ずるとともに、その状況を直ちに運航管理者に報告しなければならない。

2 運航管理者は、前項の報告を受けるか情報を入手した場合は、前条の規定により、直ちに捜索救難活動を開始するとともに、運航管理責任者及び総括管理者に報告しなければならない。

(事故報告)

第 25 条 総括管理者は、法第 76 条第 1 項に規定する事故が発生した場合には、直ちに原因及び被害等について調査し、その結果を知事に報告しなければならない。

第 8 章 雑 則

(記録及び保存)

第 26 条 運航管理者は、航空関係法令に基づく記録のほか、必要な記録を備え、防災業務に関する記録を整理しておかなければならない。

2 総括管理者は、航空関係法令等に基づき、国土交通大臣に必要な報告を行わなければならない。

(施行の細目)

第 27 条 この要綱の施行について必要な事項は、別に定める。

附 則

1 この要綱は、平成 6 年 2 月 1 日から施行する。ただし、第 12 条から第 13 条の規定は、平成 6 年 4 月 1 日から施行する。

2 平成 6 年 2 月 1 日から同年 3 月 31 日までの間の運航については、運航管理責任者が定めた業務計画に基づき運航する。

附 則

この要綱は、平成 14 年 4 月 1 日から施行する。

附 則

この要綱は、平成 16 年 4 月 1 日から施行する。

附 則

この要綱は、平成 25 年 4 月 1 日から施行する。

[様式第1号]

島根県防災ヘリコプター平成

年度業務計画

島根県防災部消防総務課

区分	月												合計			
	4月	5月	6月	7月	8月	9月	10月	11月	12月	1月	2月	3月		計		
航空隊業務	夜間飛行															
	計器飛行															
	県中HP訓練															
	リペ・ホイスト訓練															
	散水訓練															
	ヘリテレ送受信訓練															
	水難訓練															
	夜間訓練															
	地形慣熟訓練															
	想定救助訓練															
	新隊員訓練															
	その他の訓練															
	訓練小計															
救急活動																
災害活動																
行政活動																
災害予防活動																
その他(整備・空輸他)																
訓練外小計																
計																

[様式第3号]

平成 年 月 日

運航管理者殿

運航指揮者 防災航空隊長

業 務 報 告 書

運航日時	平成 年 月 日 ()			時	分	頃
要請機関						
発信者				受信者		
飛行用務					
機長	P			M		
隊員					
飛行時間	離陸時間	時 分		着陸時間	時 分	
飛行経路						
搭乗者名	職名	氏名	住所		生年月日	
搭載物等						

[様式第4号]

防災ヘリコプター使用申請書

第 号
平成 年 月 日

島根県防災部長 殿

申請者 住所

氏名 印

(担当者: TEL)

島根県防災ヘリコプターを下記により使用したいので申請します。

記

使用日時	年 月 日 () 時 分 ~ 時 分				
使用目的					
使用内容					
搭乗者	職	氏名	住所	生年月日	性別

[様式第5号]

防災ヘリコプター使用承認書

第 号
平成 年 月 日

(申請者)

殿

島根県防災部長

平成 年 月 日付け 第 号で申請のあった防災ヘリコプターの使用については、下記により承認する。

記

使用日時	平成 年 月 日 () 時 分 ~ 時 分
使用目的	
条件等	

島根県防災ヘリコプター緊急運航要領

(趣 旨)

第1条 この要領は、島根県防災ヘリコプター運航管理要綱（以下「要綱」という。）第13条に基づき、島根県防災ヘリコプターの緊急運航について必要な事項を定めるものとする。

(他の規定との関係)

第2条 緊急運航については、要綱及び島根県防災ヘリコプター応援協定に定めるもののほか、この要領の定めるところによる。

(緊急運航の基準)

第3条 要綱第13条に規定する緊急運航は、別紙1に掲げる基準に該当する場合とする。

(緊急運航の要請)

第4条 緊急運航の要請は、島根県消防総務課防災航空管理所に直接行う。
2 前項の要請は、島根県防災ヘリコプター緊急運航要請書（様式第1号）により行うものとする。

(緊急運航の決定)

第5条 島根県消防総務課防災航空管理所長（以下「所長」という。）は、前条の要請を受けた場合は、要請の内容及び飛行条件等を確認のうえ、出動の可否を決定しなければならない。

(要請に対する回答)

第6条 所長は、前条の決定結果を直ちに要請者に回答しなければならない。

(回答の報告)

第7条 所長は、前条の回答後速やかに、消防総務課長に決定結果を報告しなければならない。

(出 動)

第8条 所長は、第5条により出動の決定を下した場合、防災航空隊員等に出動要請内容に適した出動体制を整えさせ、速やかに出動させるものとする。

(受入体制の整備)

第9条 要請者は、第6条により出動決定の回答を受けた場合、次の事柄について綿密な調整を行うとともに、結果を速やかに所長に連絡しなければならない。

- (1) 離着陸場の確保及び安全対策
- (2) 傷病者の搬送先の離着陸場及び病院等への搬送手配

(3) その他必要な事項

(報 告)

第 10 条 隊長は、緊急運航を終了した場合には、速やかに業務内容を所長に緊急運航報告書（様式第 2 号）により報告するものとする。

2 緊急運航を要請した機関の長は、災害等が収束した場合、災害状況等報告書（様式第 3 号）により速やかに所長に報告するものとする。速やかには、概ね 1 週間以内とする。

附 則

この要領は、平成 6 年 4 月 1 日から施行する。

附 則

この要領は、平成 1 4 年 4 月 1 日から施行する。

附 則

この要領は、平成 2 5 年 4 月 1 日から施行する。

防 災 へ り こ ぶ た ー 緊 急 運 航 要 請 書

1 要 請 機 関 名	(市町村等名) (発信者)
2 災 害 の 種 別	(電話) (FAX)
3 要 請 内 容	(1)災害 (2)事故 (3)火災 (4)急患 (5)その他 (1)偵察 (2)広報 (3)傷病者搬送 (4)空中消火 (5)救助 (6)輸送(品名数量) (7)その他
4 発 生 場 所	市・町・村 地内
5 発 生 日 時	(目標) (離着陸場所) 平成 年 月 日 (曜日) 時 分頃

注1 1～5欄については災害の種類にかかわらず記載
注2 災害の種類のうち(4)急患については12欄に記載

6 災 害 の 概 要	
7 気 象 状 況	天候 風向 風速 m/s 気温 °C 視程 Km 雲高 m 観測場所()
8 現 場 指 揮 者	所 属 職 名 氏 名 携帯電話
9 現 場 と の 通 信 手 段	無線種別(県内波 全国共通波1・2・3) 呼出名称
10 他 の 航 空 機 の 活 動 要 請	(要請の有無) 機関名 要請機数
11 地 図 (目 標) 等	
その他必要な事項	

12 傷病者等搬送の場合	
① 要 請 側 病 院 名 (ふりがな)	診療科 主治医 生年月日 年 月 日 年 齢 満 歳
② 傷 病 者	(男・女)(血液型) 重 症 中 等 症
③ 発 病 (負 傷) の 原 因 、 経 過 等 及 び 緊 急 搬 送 の 必 要 性	
④ 受 入 側 病 院 同 乗 医 師 の 有 無	有 ・ 無
⑤ 受 入 側 病 院 名 等	診 療 科 医 生 担 当 医 師
⑥ 救 急 車 の 手 配	要 請 側
⑦ 空 輸 区 間	要 請 側 着 陸 地 受 入 側 着 陸 地
⑧ 搭 載 機 材 等	酸素吸入機一式(リットルボンベ 本)・点滴機材一式・担架・毛布 (ふりがな)
⑨ 添 乗 者	医 師 (男・女)(血液型) 年 月 日 生 年 齢 満 歳 付 添 人 (男・女)(血液型) 年 月 日 生 年 齢 満 歳 住 所 (男・女)(血液型) 年 月 日 生 年 齢 満 歳 氏 名 (男・女)(血液型) 年 月 日 生 年 齢 満 歳 氏 名 (男・女)(血液型) 年 月 日 生 年 齢 満 歳
注3 13欄は共通、防災航空隊で記入	
① 処 理 経 過	要 請 日 時 年 月 日 時 分 ~ 撤 収 日 時 年 月 日 時 分
② 摘 要	
要 請 先	住 所 〒699-0551 出雲市斐川町沖洲2677番地 島根県防災航空管理所 電 話 0853(72)7661・7662 FAX 0853(72)7671 (島根県防災航空隊) 防災行政無線 335-211~214 防災無線FAX 335-230
注4 当初要請時点では、記入可能な範囲で可。	

(様式第2号)

平成 年 月 日

防災航空管理所長 殿

防災航空隊長

緊 急 運 航 報 告 書

要請種別		要請者	
災害等発生 の場所			
発生時 の日時 (覚知日時) 事故等の 概要	平成 年 月 日 () 天候 () ----- ----- ----- ----- -----		
傷病者等			
活動概要			
その他参考事項			

(様式第3号)

平成 年 月 日

防災航空管理所長 殿

要請機関の長

災 害 状 況 等 報 告 書

要 請 機 関 名	(発信者)	
災害等発生日時		
災害等の場所		
災害等の概要		
処 理 状 況	経 緯	
	出 動 機 関 及 び 人 員	
	出 動 機 材 及 び 車 両	
被害等の概要		
そ の 他		

(別紙 1)

島根県防災ヘリコプター緊急運航基準

1 基本要件

防災ヘリコプターの緊急運航は、原則として、次の基本要件を満たす場合に行う。

- (1) 県土及び県民の生命、身体及び財産を災害等から保護することが目的である場合
- (2) 緊急にヘリコプターが運航を行わなければ、県民の生命、身体及び財産が重大な危険にさらされる恐れがあるほどの、差し迫った必要性がある場合
- (3) 防災ヘリコプター以外の手段では、十分な活動効果が期待できない場合

2 該当事由

防災ヘリコプターの緊急運航該当事由は、次のとおりとする。

- (1) 災害対策活動
- (2) 火災防御活動
- (3) 救助活動
- (4) 救急活動

3 緊急運航基準

防災ヘリコプターの緊急運航該当事由の運航基準は、次のとおりとする。

(1) 災害対策活動

ア 被災状況等の情報収集・伝達活動

災害が発生する恐れ、又は発生した場合で、広域にわたり情報収集活動や避難誘導等の情報伝達活動を行う必要があると認められる場合

イ 緊急輸送

災害が発生した場合で、被災地に救援物資、医薬品及び人員等を搬送する必要があると認められる場合

ウ その他

災害対策上、ヘリコプターによる活動が特に有効と認められる場合

(2) 火災防御活動

ア 被災状況等の情報収集・伝達活動

大規模火災等が発生し、又は延焼拡大の恐れがあり、広域にわたり情報収集活動や避難誘導等の情報伝達活動を行う必要があると認められる場合

イ 空中消火活動

大規模林野火災が発生し、地上消火活動が地理的に困難であると認められる場合

ウ 消火資機材等の搬送

大規模林野火災等において、地理的に資機材等の搬送が困難な場合

エ その他

火災防衛活動上、ヘリコプターによる活動が特に有効と認められる場合

(3) 救助活動

ア 事故等における捜索・救助活動

イ その他

救助活動上、ヘリコプターによる活動が特に有効と認められる場合

(4) 救急活動

ア 傷病者の救急搬送

離島、山村等の交通遠隔地並びに高速道路等の事故現場から、緊急に傷病者の搬送を行う必要があると医師が認め、かつ医師が搭乗する場合

イ 転院搬送

県内の中核医療機関等から県内遠隔地の高度・先進医療機関へ、緊急に傷病者の搬送を行う必要があると医師が認め、かつ医師が搭乗する場合

ウ 救急活動上、ヘリコプターによる活動が特に有効と認められる場合

島根県防災ヘリコプター応援協定

(目的)

第1条 この協定は、島根県下の市町村、消防の一部事務組合及び消防を含む一部事務組合（以下「市町村等」という。）が、災害による被害を最小限に防止するために、島根県の所有する防災ヘリコプター（以下「防災ヘリ」という。）の応援を求めることについて、必要な事項を定めることを目的とする。

(協定区域)

第2条 この協定区域は、前条の市町村の区域とする。

(災害の範囲)

第3条 この協定において、災害とは、消防組織法（昭和22年法律第226号）第1条に規定する水火災又は地震等の災害で、航空機の特性を十分に発揮することができ、かつ、その必要性が認められる災害をいう。

(応援要請)

第4条 この協定に基づく応援要請は、災害が発生した市町村等（以下「発災市町村等」という。）の長が、次のいずれかに該当し、防災ヘリの活動を必要と判断する場合に、島根県知事（以下「知事」という。）に対して行うものとする。

- (1) 災害が隣接する市町村等に拡大し、または影響をあたえるおそれのある場合
- (2) 発災市町村等の消防力によっては防御が著しく困難な場合
- (3) その他救急搬送等防災ヘリによる活動がもっとも有効な場合

2 応援要請の手続きは、島根県総務部消防防災課防災航空管理所（以下「管理所」という。）に、電話等により、次の事項を明らかにして行うものとする。

- (1) 災害の種別
- (2) 災害の発生場所及び被害の状況
- (3) 災害発生現場の気象状況
- (4) 飛行場外離着陸場の所在地及び地上支援体制
- (5) 応援に要する資機材の品目及び数量
- (6) その他必要な事項

(防災航空隊の派遣)

第5条 知事は、前条の規定により応援要請を受けたときは、災害発生現場の気象条件を確認の上、応援するものとする。

2 前項の規定により応援要請に応ずることができない場合は、知事は、その旨を速やかに発災市町村等の長に通報するものとする。

(防災航空隊の隊員の指揮)

第6条 前条第1項の規定により応援する場合において、災害現場における防災航空隊の隊員(以下「隊員」という。)の指揮は、発災市町村等の消防長(消防本部をおかない町村にあっては、当該町村長)が行うものとする。

(消防活動に従事する場合の特例)

第7条 応援要請に基づき隊員が消防活動(救急業務を含む)に従事する場合には、発災市町村等の長から隊員を派遣している市町村等の長に対し、島根県下市町村及び消防にかかると一部事務組合の相互応援に関する協定書(以下「消防相互応援協定」という。)及び、平田市、大社町及び消防にかかると一部事務組合の救急業務に関する相互応援協定書(以下「救急相互応援協定」という。)に基づく応援要請があったものとみなす。

2 発災市町村が救急相互応援協定に加盟していない場合の救急業務については前項の規定は適用せず、県の業務としての救急活動とする。

(経費負担)

第8条 前条第1項に該当する活動に従事する場合における応援に要する経費は、消防相互応援協定及び救急相互応援協定の規定にかかわらず次の各号に定めるところにより負担するものとする。

(1) 応援のために生ずる超過勤務手当などの手当、燃料費等の運航経費及び事故により生じた経費は島根県の負担とする。ただし、特別の事情があるときは県と関係市町村が協議のうえ決定するものとする。

(2) 前各号以外の経費については島根県と関係市町村が、その都度協議のうえ決定する。

2 前項の規定は、災害応援時の費用負担について定めるものであり、防災航空隊の経常的な人件費等の負担については、別に定めるところによるものとする。

(その他)

第9条 この協定に定めのない事項は、島根県及び市町村等の長が協議して定めるものとする。

(適用)

第10条 この協定は平成6年4月1日から適用する。

この協定の締結を証するため、本書69通を作成し、知事及び市町村等の長は、記名押印の上、それぞれその1通を所持する。

平成6年3月28日

鳥取県と島根県の消防防災ヘリコプター 運航不能期間等における相互応援協定

(趣旨)

第1条 この協定は、鳥取県（以下「甲」という。）及び島根県（以下「乙」という。）の相互間における、消防防災ヘリコプター（以下「ヘリ」という。）を使用した消防防災業務に関する相互応援について必要な事項を定めることを目的とする。

(応援要請)

第2条 この協定に基づく応援要請は、甲又は乙がそれぞれ保有するヘリのいずれか一方が耐空検査及び整備等により運航不能の場合又は他の用務のために出動できない場合であって、「大規模特殊災害時における広域航空消防応援実施要綱」（昭和61年5月30日付消防救第61号消防庁次長通知）の対象となる場合を除くヘリの出動を必要とした県（以下「要請側」という。）が、相手方に対して行うものとする。

(応援)

第3条 前条による応援要請を受けた県（以下「応援側」という。）は、所掌業務又は気象状況等により飛行に支障がある場合を除き応援に努めるものとする。

(応援活動の位置付け)

第4条 応援活動の内容が救急搬送等消防の業務である場合には、応援のため出動したヘリの航空隊に隊員を派遣した市町村、消防の一部事務組合及び消防を含む一部事務組合（以下「市町村等」という。）と応援を受けた市町村等の間で消防組織法（昭和22年法律第226号）第21条第1項による応援活動があったものとみなす。

(応援要請の手続)

第5条 応援要請の手続については別に定める。

(応援活動の中断)

第6条 応援側の都合でヘリを復帰させるべき特別な事態が生じた場合は、応援側の長は要請側の長と協議のうえ、応援活動を中断することができる。

(応援活動の始期及び終期)

第7条 この協定に基づく応援活動は、応援要請を受けてヘリが基地を出発したときから始まり、基地に帰着したときに終了するものとする。ただし、ヘリが基地以外の場所にあるときに、飛行目的を変更して応援に出動すべき命令があったときは、そのときからこの協定に基づく応援活動は始まるものとする。

2 前条の規定により応援活動が中断され、復帰すべき命令があったときは、そのときをもってこの協定による応援活動は終了するものとする。

(応援のため出動したヘリの指揮)

第8条 応援のため出動したヘリの指揮は、要請側の長の定める現場の最高指揮者が行うものとする。ただし、応援活動の内容が第4条に該当する場合の指揮は、応援を受けた市町村等の定める現場の最高指揮者が行うものとする。

2 当該ヘリに搭乗している指揮者は、活動に当たって前項に規定する現場の最高指揮者と緊密な連絡をとるものとする。

(経費の負担)

第9条 応援に要する隊員の給料、手当及び旅費並びにヘリの燃料費及び消耗品費等の経常経費は、応援側の負担とする。

2 応援中に発生した事故の処理に要する経費のうち、次の各号に掲げるものは、要請側の負担とする。ただし、応援側の重大な過失により発生した損害は、応援側の負担とする。

(1) 土地、建物、工作物等に対する補償費

(2) 出動したヘリの損傷に対する諸経費

(3) 一般人の死傷に伴う損害賠償に要する諸経費

3 前項に定める要請側の負担額は、応援側の加入する航空保険により支払われる金額を控除した金額とする。

4 前三項に定めるもの以外に要した経費の負担については、その都度協議し定めるものとする。

(耐空検査等の調整)

第10条 甲及び乙は、耐空検査等について相互に連絡し、点検スケジュールを調整するよう努力するものとする。

(情報交換)

第11条 甲及び乙は相互に域内の臨時離着陸場等について情報交換を行い、応援活動が円滑に行えるよう日頃から努めるものとする。

(その他)

第12条 この協定に関して疑義又は定めのない事項が生じたときは、甲乙協議してこれを定めるものとする。

この協定の締結を証するため、本協定書2通を作成し、甲乙両者記名押印のうえ、各自1通を保有する。

平成12年10月24日

甲 鳥取県
鳥取県知事 片山善博

乙 島根県
島根県知事 澄田信義

中国五県消防防災ヘリコプター相互応援協定

(目的)

第1条 この協定は、鳥取県、島根県、岡山県、広島県及び山口県（以下「五県」という。）の相互間における消防防災ヘリコプター（以下「ヘリ」という。）を使用した消防防災業務に関する相互応援について必要な事項を定めることを目的とする。

(応援要請)

第2条 この協定に基づく応援要請は、五県がそれぞれ保有するヘリが耐空検査及び整備等により運航不能の場合又は他の用務のために出動できない場合において、応援を要する県（以下「要請側」という。）が、ヘリの出動を必要とした場合に行うことができるものとする。ただし、「大規模特殊災害時における広域航空消防応援実施要綱」（昭和61年5月30日付消防救61号消防庁次長通知）、「災害時の相互応援に関する協定書」（平成7年7月13日締結）及び「鳥取県と島根県の消防防災ヘリコプター運航不能期間等における相互応援協定」（平成12年10月24日締結）の対象となる場合を除く。

2 前項のヘリの出動を必要とした場合とは、別に定める応援要請の基準によるものとする。

(応援)

第3条 前条第1項による応援要請を受けた県（以下「応援側」という。）は、所掌業務、気象状況等により飛行に支障がある場合を除き、応援に努めるものとする。

(応援要請の手続き)

第4条 要請側は、応援要請書（様式1）に、次の事項を記入し、ファクシミリ等を用いて要請するものとする。

- (1) 応援活動の種別及び応援活動の内容
- (2) 応援を要する理由
- (3) 発生の日時、場所等
- (4) 現場の最高指揮者の所属・職・氏名及び現場との連絡方法
- (5) 現場の気象状況
- (6) ヘリの離着陸場所及び地上支援体制
- (7) 応援に要する資機材の品目及び数量
- (8) ヘリの給油場所
- (9) その他必要な事項

(応援活動の中断)

第5条 応援側の都合でヘリを復帰させるべき特別な事態が生じた場合は、応援側の長は要請側の長と協議の上、応援活動を中断することができる。

(応援活動の始期及び終期)

第6条 この協定に基づく応援活動は、応援要請を受けてヘリが基地を出発したときから始まり、基地に帰着したときに終了するものとする。ただし、ヘリが基地以外の場所にあるときに、飛行目的を変更して応援に出動すべき命令があったときは、そのときからこの協定に基づく応援活動は始まるものとする。

2 前条の規定により応援活動が中断され、復帰すべき命令があったときは、そのときをもってこの協定による応援活動は終了するものとする。

(応援のために出動したヘリの指揮)

第7条 応援のために出動したヘリの指揮は、応援を受けた市町村等の定める現場の最高指揮者が行うものとする。この場合において、当該ヘリに搭乗している指揮者がヘリの運航に重大な支障があると認めたときは、その旨を最高指揮者に通告するものとする。

2 当該ヘリに搭乗している指揮者は、活動に当たって前項に規定する現場の最高指揮者と緊密な連絡をとるものとする。

(経費の負担)

第8条 応援に要する隊員の手当、旅費、ヘリの燃料費及び消耗品費等の通常経費は、要請側の負担とする。

2 応援中に発生した事故の処理に要する経費のうち、次の各号に掲げるものは、要請側の負担とする。ただし、応援側の重大な過失により発生した損害は、応援側の負担とする。

- (1) 土地、建物、工作物等に対する補修費
- (2) 出動したヘリの損傷に対する諸経費
- (3) 一般人の死傷を伴う損害賠償に要する諸経費

3 前項に定める要請側の負担額は、応援側の加入する航空保険により支払われる金額を控除した金額とする。

4 応援に要した経費のうち、第1項及び第2項に定める経費以外の経費の負担については、その都度、要請側と応援側が協議し、定めるものとする。

5 応援側は、応援に要した経費が確定した場合は、要請側に対して、その金額を請求するものとする。なお、請求の際には、請求書(様式2)、応援経費積算内訳書(様式3)及び実績報告書(様式4)に必要事項を記入し、速やかに要請側に送付するものとする。

(連絡調整)

第9条 五県は、応援を円滑に行うことができるよう、次に掲げる事項について、あらかじめ連絡調整するものとする。

- (1) ヘリの活動拠点として最適な飛行場外離着陸場
- (2) ヘリと消防本部等との通信連絡方法
- (3) ヘリの諸元及び性能
- (4) 消火及び救急活動用資機材等の補給体制
- (5) ヘリの整備、修理等により長期にわたり運航不能が予測される場合の事前連絡

(耐空検査等の調整)

第10条 五県は、耐空検査等について相互に連絡し、点検スケジュールを調整するよう努力するものとする。

(訓練の参加)

第11条 五県は、この協定に基づく応援が円滑に行われるよう、防災訓練等に相互に参加するよう努めるものとする。

(その他)

第12条 この協定に関して定めのない事項又は疑義を生じた事項については、その都度協議の上、決定するものとする。

この協定の締結を証するため、本協定書5通を作成し、五県が記名押印の上、各自1通を保有する。

平成23年 3月 1日

鳥取県
代表者 鳥取県知事 平井 伸治

島根県
代表者 島根県知事 溝口 善兵衛

岡山県
代表者 岡山県知事 石井 正弘

広島県
代表者 広島県知事 湯崎 英彦

山口県
代表者 山口県知事 二井 関成

島根県防災ヘリコプター救急システム要領

島根県防災ヘリコプター緊急運航要領（以下「緊急運航要領」という。）に基づき、島根県防災ヘリコプター救急システム（以下「救急システム」という。）について、次のとおり定める。

（目的）

第1条 救急業務において、島根県防災ヘリコプター「はくちょう」（以下「はくちょう」という。）の飛行速度、空中停止、垂直離着陸等の特性を活かし、地域の実情に応じた効率的な搬送体制を構築することにより、救命効果の向上を図るものとする。

（用語の定義）

第2条 「はくちょう」が行う救急業務とは、消防法（昭和23年法律第186号。以下「法」という。）第2条第9項に定めるものをいう。

2 救急事故とは、前項で規定された救急業務の対象である事故をいう。

（出動範囲等）

第3条 「はくちょう」の出動範囲は、島根県全域とする。なお、高次医療機関もしくは、専門医療機関へ即時搬送が必要となった場合の搬送は、この限りではない。

（出動基準）

第4条 「はくちょう」の出動基準は、次の各号いずれかに該当し、消防本部が傷病者の救命及び予後回復に効果的と判断した場合とする。

（1）緊急に医療機関へ傷病者を搬送する必要がある場合

（2）山中、遠隔地、離島などの救急搬送に長時間を要する場合

山中の離村などのように救急車では現場到着及び医療機関への収容に時間を要する場合

（3）孤立した場所で発生した傷病者の救出・救助に引き続く救急搬送

高層ビルの屋上や増水中の川の中州、または山中での孤立などのように、地上からの接近が極めて困難である場所及び海上で、「はくちょう」による救出・救助が最も有効と考えられる傷病者を収容し、引き続き医療機関に搬送する場合

（4）緊急性を要し、長距離の移動を伴う高次な医療機関へ緊急に搬送する必要がある場合で、他の搬送手段がなく「はくちょう」の活用で搬送時間を著しく短縮することにより、傷病者の救命効果等が期待できる場合。（傷病の内容により専門の病院に搬送する場合も含まれる。）

（5）大規模災害発生に伴う重症者の後方搬送

大規模災害時において、医療機関の被災地等により、当該地域の医療が確保できなくなった場合において、「はくちょう」による後方医療機関等への搬送が有

効と判断される場合。(前記の病院間搬送で、被災地病院から遠隔地の収容可能な病院への搬送も含まれる。)

- (6) 災害等の現場において、傷病者が多数発生した場合における災害現場への医師、看護師、救急救命士、医療スタッフ及び医療機材の搬送が必要な場合

(出動要請基準)

第5条 消防本部における出動要請基準は、別に定める。

(「はくちょう」の搭乗隊員等)

第6条 「はくちょう」の搭乗隊員等は次の各号のとおりとする。

- (1) 救急業務における救急隊員の搭乗は、1機につき2人以上とする。
- (2) 救急搬送においては、医師又は救急救命士の同乗が望ましい。
- (3) 転院搬送は、原則として医師が同乗することとする。また、医師同乗時は、患者関係者の同乗は、必要最小限とする。
- (4) 傷病者が乳幼児の場合は家族、関係者を同乗させることが望ましい。
- (5) 搭乗者等については、(1)から(4)に定めるもののほか、運航指揮者が状況に応じて判断する。

(医療機関の選定)

第7条 傷病者の収容先医療機関は、要請側消防本部が選定するものとする。この場合において、三次救命救急センターを原則とするが、それ以外の医療機関についても適宜選定できるものとする。

(緊急離着陸場等)

第8条 消防本部及び航空隊は、連携を密にして緊急離着陸場の確保に努めることとする。

- 2 搬送先の緊急離着陸場から収容先医療機関の間を、救急車で中継搬送をする必要がある場合は、要請側消防本部から緊急離着陸場を管轄する消防本部に対し、協力を要請することとする。

(通信手段)

第9条 「はくちょう」との通信手段は、消防本部及び救急車にあつては消防無線(県波、全国波)とする。

(運航不能時)

第10条 「はくちょう」の運航不能時等の場合は、航空消防防災業務に関する相互応援(鳥取県と島根県の消防防災ヘリコプター運航不能期間等における相互応援協定)に基づき、又は、離島においては海上保安庁、自衛隊に要請するものとする。要請にあつては、県消防防災課(航空隊も含む)が行う。なお、この場合において、本要領中の「はくちょう」は「応援航空機」と読み替えるものとする。

(感染防止対策)

第11条 救急業務に伴う感染防止対策については、別に定める。

(訓練)

第12条 消防本部は、「救急システム」の有効かつ効果的運用が図れるよう、努めて各緊急離着陸場における救急搬送訓練を実施し、「はくちょう」の特性等を把握しておくことが望ましい。

(運用手続き)

第13条 消防本部は、安全かつ円滑な救急業務を行うために、努めて以下の内容について、それぞれ「運用手引き」を作成することが望ましい。

- ①緊急離着陸場
- ②救急車と「はくちょう」の傷病者中継位置
- ③出動する救急車の無線呼出し名称
- ④地域の医療機関状況
- ⑤医師同乗の有無
- ⑥要請手順
- ⑦気象情報入手先
- ⑧活動フローチャート
- ⑨緊急離着陸場付近の地図等
- ⑩その他必要と思われる事項

附 則

この要領は平成17年2月1日から施行する。

島根県防災ヘリコプター救急システムに関する運用細則

島根県防災ヘリコプター救急システム要領第5条に基づく、出動要請基準については、次の第1条から第3条までのいずれかに該当する場合とする。

第1条 事故の目撃者から次の1の各号のいずれかの症例等の119番通報があり、受信した消防本部等の指令課(室)員が、2に掲げる地理的条件に該当すると判断した場合

1 症例等

(1) 自動車事故

- イ 自動車から放出
- ロ 同乗者の死亡
- ハ 自動車の横転
- ニ 車が概ね50cm以上つぶれた事故
- ホ 客席が概ね30cm以上つぶれた事故
- ヘ 歩行者もしくは自転車が、自動車にはねとばされ、又はひき倒された事故

(2) オートバイ事故

- イ 時速35km程度以上で衝突した事故
- ロ ライダーがオートバイから放り出された事故

(3) 転落事故

- イ 3階以上の高さからの転落
- ロ 山間部での滑落

(4) 窒息事故

- イ 溺水
- ロ 生き埋め

(5) 列車衝突事故

(6) 航空機墜落事故

(7) 傷害事件(撃たれた事件、刺された事件)

(8) 重症が疑われる中毒事件

(9) バイタルサイン

- イ 目を開けさせる(覚醒させる)ためには、大声で呼びかけつつ、痛み刺激(つねる)を与えることを繰り返す必要がある(JCS:で30以上)
- ロ 脈拍が弱くてかすかしかふれない。全く脈がないこと。
- ハ 呼吸が弱くて止まりそうであること。遠く、浅い呼吸をしていること。呼吸停止
- ニ 呼吸障害、呼吸がだんだん苦しくなってきたこと。

(10) 外傷

- イ 頭部、頸部、躯幹又は、肘もしくは膝関節より近位の四肢の外傷性出血
- ロ 2箇所以上の四肢変形又は四肢(手首、足趾を含む)の切断
- ハ 麻痺を伴う肢の外傷

- ニ 広範囲の熱傷（体の概ね1／3を超える火傷、気道熱傷）
- ホ 意識障害を伴う電撃症（雷や電線事故で意識がない）
- ヘ 意識障害を伴う外傷
- (11) 疾病
 - イ けいれん発作
 - ロ 不穏状態（酔っ払いのように暴れる状態）
 - ハ 新たな四肢麻痺の出現
 - ニ 強い痛みの訴え（頭痛、胸痛、腹痛）

2 地理的条件

- (1) 事案発生地点がヘリコプターの有効範囲（救急車又は船舶を使用するよりも、ヘリコプターを使用する方が、覚知から病院到着まで時間を短縮できる地域をいう）内であること。
- (2) (1) には該当しないが、諸般の事情（地震、土砂崩れ等によって事案発生地に通じる道路が寸断された場合等）により、ヘリコプター搬送をすると、覚知から病院搬送までの時間を短縮できること。

第2条 第1条に該当しない場合であっても、事故発生地までの距離等により、ヘリコプターを使用すると救急車又は船舶を使用するよりも搬送時間が短縮できる場合

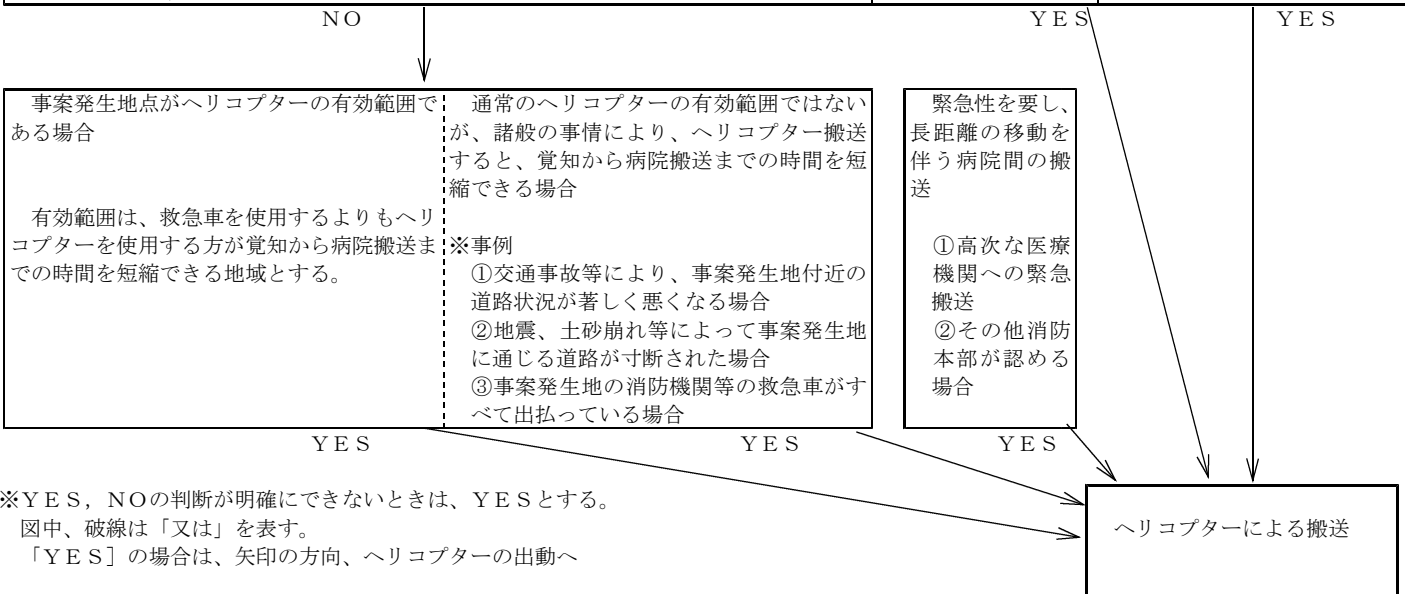
第3条 現場の救急隊員から要請がある場合

第4条 消防本部における出動要請は「はくちょう」出動判断フローチャート（別表1）を参考に119番受信時又は救急隊到着時に迅速に判断するものとする。

附 則

この細則は平成17年2月1日から施行する。

傷病者が事故又は急病時に起因して、次の1以上の場合に該当し、重症が疑われる場合	地理条件	現場隊員の要請
<p>(受傷原因等)</p> <p>(1) 自動車事故</p> <p>①自動車から放出</p> <p>②同乗者の死亡</p> <p>③自動車の横転</p> <p>④車が概ね50cm以上つぶれた事故</p> <p>⑤客席が概ね30cm以上つぶれた事故</p> <p>⑥歩行者もしくは自転車が、自動車にはねとばされ、又は引き倒された事故</p> <p>(2) オートバイ事故</p> <p>①時速35km程度以上で衝突した事故</p> <p>②ライダーがオートバイから放り出された事故</p> <p>(3) 転落事故</p> <p>①3階以上(約10m)の高さからの転落</p> <p>②山間部での滑落</p> <p>(4) 窒息事故</p> <p>①溺水</p> <p>②生き埋め</p> <p>(5) 列車事故</p> <p>(6) 航空機事故</p> <p>(7) 傷害事件</p> <p>(8) 重症が疑われる中毒事故</p> <p>(要救助者の現在状態)</p> <p>(1) バイタルサイン</p> <p>①目を開けさせる(覚醒させる)ためには、大声で呼びかけつつ、痛み刺激(つねる)を与えることを繰り返す必要がある(JCS30以上)</p> <p>②脈拍が弱くてかすかにしか触れない、全く脈がない状態</p> <p>③呼吸が弱くて止まりそうな状態、遠く浅い呼吸をしている状態、呼吸停止</p> <p>④呼吸障害、呼吸がだんだん苦しくなっている状態</p> <p>(2) 外傷</p> <p>①頭部、頸部、躯幹又は肘もしくは膝関節より近位の四肢の外傷出血</p> <p>②1箇所以上の四肢変形又は四肢(手指、足趾を含む)の切断</p> <p>③麻痺を伴う肢の外傷</p> <p>④広範囲の熱傷(からだのおおむね1/3を超えるやけど、気道熱傷)</p> <p>⑤意識障害を伴う電撃症(雷や電線事故で意識がない)</p> <p>⑥意識障害を伴う外傷</p> <p>⑦アナフィラキシーショック</p> <p>(3) 疾病</p> <p>①痙攣発作</p> <p>②不穏状態(酔っ払いのように暴れる)</p> <p>③新たな四肢麻痺の出現</p> <p>④強い痛みの訴え(頭痛、胸痛、腹痛)</p> <p>(4) その他緊急性があると判断される場合</p>	<p>左のような重症のものでなくとも、事案発生地では、ヘリコプターを使用すると、救急車又は船舶を使用するよりも搬送時間が短縮できる場合</p>	<p>現場隊員からの要請がある場合</p>



※YES, NOの判断が明確にできないときは、YESとする。

図中、破線は「又は」を表す。

「YES」の場合は、矢印の方向、ヘリコプターの出動へ

島根県防災ヘリコプター救急救命士搭乗システムに関する協定

(目的)

第1条 この協定は、島根県下9消防本部（以下「県下消防本部」という）が、島根県防災ヘリコプター緊急運航要領及び島根県防災ヘリコプター救急システム要領に基づき、傷病者の救急搬送（転院搬送を除く）で、島根県防災ヘリコプター（以下「防災ヘリ」という）に出動要請を行った場合、防災航空管理所が県下消防本部の救急救命士（以下「救命士」という）に対し、防災ヘリに搭乗を求めることについて、必要な事項を定めることを目的とする。

(救命士搭乗要請の基準)

第2条 この協定において、救命士搭乗を求める基準は、防災ヘリ出動要請時、防災航空隊に救命士が勤務していない日を前提とし、次の各号によるものとする。

- (1) 出雲市消防本部の救命士に搭乗を求めるものとする。
- (2) 前号によることが出来ない場合は、松江市消防本部の救命士に搭乗を求めるものとする。
- (3) 前各号によることが出来ない場合は、要請側消防本部の救命士に搭乗を求めるものとする。

(救命士搭乗要請の手続)

第3条 救命士搭乗要請の手続は、防災航空管理所が出雲市消防本部、松江市消防本部及び要請側消防本部と調整するものとする。

(救命士搭乗要領)

第4条 第2条第1号及び第2号による救命士は、防災航空管理所まで応召し、防災航空隊員と共に搭乗して事故現場に向かうものとする。

2 第2条第3号による救命士は、事故現場付近の場外離発着場で搭乗するものとする。

(活動の始期及び終期)

第5条 この協定に基づく救命士搭乗要請は、防災ヘリに搭乗した時から始まり、活動を終了して防災ヘリから降機した時に終了するものとする。

(医師の指示及び事後検証体制)

第6条 この協定において、救急活動での処置に対する医師の指示及び事後検証体制は、次の各号によるものとする。

- (1) 第2条第1号及び第2号による救命士が行う救急処置については、島根県立中央病院で対応するものとする。
- (2) 第2条第3号による救命士が行う救急処置については、島根県立中央病院若しくは要請側消防本部所管の病院で対応するものとし、その都度調整するものとする。

(経費の負担)

第7条 搭乗する救命士の給料等については、所属消防本部が負担するものとする。

- 2 医師の指示及び事後検証に要する費用について、島根県立中央病院で対応する事案については、県が負担するものとする。
- 3 搭乗中に発生した事故に要する経費については、県の加入する航空保険の範囲内で対応するものとする。
- 4 前項の定めによることが出来ない経費の負担については、その都度協議して定めるものとする。

(搭乗訓練)

第8条 防災航空管理所は、県下消防本部と調整を図り、日頃から搭乗訓練を実施し、常に活動が円滑に行えるよう努めるものとする。

(その他)

第9条 この協定に定めのない事項が生じたときは、県と県下消防本部が協議してこれを定めるものとする。

(協定書の保管)

第10条 この協定の締結を証するため、本協定書を10通作成し、消防防災課長及び県下消防本部の長は、記名押印のうえ、各自1通を保管するものとする。

附則

- 1 この協定は、平成18年4月1日から施行する。

機内における除細動器の使用条件

平成18年4月1日
島根県防災航空隊

平成14年3月及び平成17年7月に実施した除細動器の電波干渉機内試験結果に基づき、除細動器を島根県防災ヘリコプター「はくちょう」内で使用する場合は、機内での安全を確保するため下記のとおり条件を定める。

記

- 1 機内で使用できる除細動器は、次の8機種とこれらと同等以上の機種。
 - ・ FC-2020 監視除細動器 (フクダ電子株式会社)
 - ・ FC-2030 ページング機能付監視除細動器 (フクダ電子株式会社)
 - ・ ライフパック12 モニタ/経皮ペースメーカー付除細動器 (日本メドトロニック株式会社)
 - ・ ライフパック500 (日本メドトロニック株式会社)
 - ・ CandiolifeS TEC-2213 半自動除細動器 (日本光電株式会社)
 - ・ AED-9100 (日本光電株式会社)
 - ・ Leerdal ハートスタート3000QR (レールダルメディカルジャパン株式会社)
 - ・ ハートスタートFR2 (フィリップスメディカルシステムズ株式会社)
- 2 除細動器を使用する際は、機長の使用確認を得て実施する。
- 3 除細動器及び傷病者の絶縁対策に十分留意する。
 - ・ 塩化ビニールシート (3.1m×1.2m) ストレッチャーの下にあらかじめ敷いておき、展長して被覆し絶縁を図る。
- 4 搭乗隊員は搭乗者に対し、除細動器の使用を事前に周知する。

所要時間 [220km/h]

40分
146.7km

35分
128.3km

30分
110.0km

25分
91.6km

20分
73.3km

15分
55.0km

10分
36.7km

5分
18.3km

隠岐空港

出雲空港

石見空港