

令和 2 年度

業 務 実 績



SART

Shimane Air Rescue Team

島根県防災航空管理所

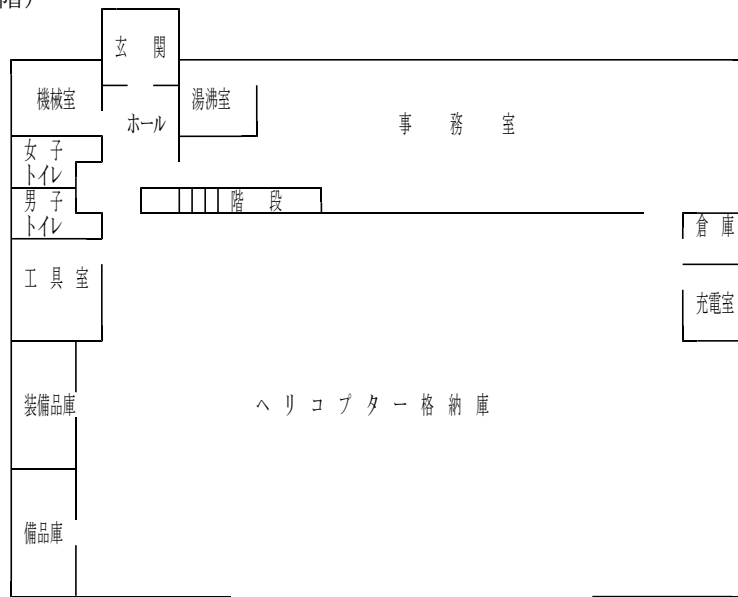
目 次

防災航空管理所施設概要	1
防災ヘリコプター運航体制等	2
職 員 名 簿	3
機 体 概 要	4
年度別防災ヘリコプター出動状況	5
月 別 運 航 実 績 表	7
緊急運航出動状況	8
運航に関わる分類基準	14
分 類 別 活 動 状 況	
(1) 救 急 活 動	15
(2) 救 助 活 動	17
(3) 火 災 防 御 活 動	18
(4) 災 害 応 急 対 策 活 動	18
(5) 災 害 予 防 活 動	19
(6) 技 術 習 得 訓 練	19
(7) 一 般 行 政 活 動	20
(8) そ の 他 の 活 動	20
(9) 運航に伴う地上活動	20
(10) 整 備 状 況	21
(11) 他機関における応援活動	23
緊急運航年度別出動状況	26
防災航空隊資機材一覧表	27
急患搬送時の搭載資機材一覧表	33
場外離着陸場一覧表(市町村別)	34
場外離着陸場一覧表(個別)	35
参考資料	
島根県防災ヘリコプター運航管理要綱	36
島根県防災ヘリコプター緊急運航要領	48
島根県防災ヘリコプター緊急運航基準	54
島根県防災ヘリコプター応援協定	56
鳥取県と島根県の相互応援協定	58
中国五県消防防災ヘリコプター相互応援協定	60
島根県防災ヘリコプター救急システム要領	63
島根県防災ヘリコプター救急システムに関する運用細則	66
救急救命士搭乗システムに関する協定	69
機内における除細動器の使用条件	71

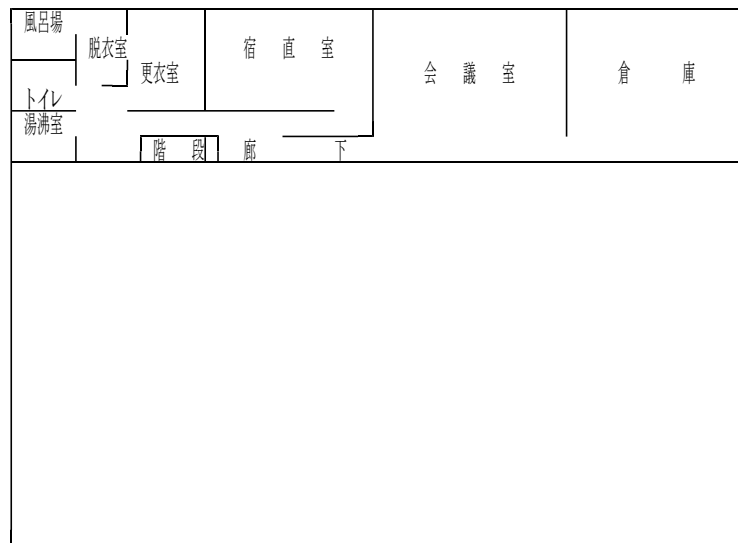
防災航空管理所施設概要

- 1 所在地 出雲市斐川町沖洲2677番地（県営出雲空港内）
- 2 敷地面積 750.00m²
- 3 建物概要 建築面積 519.452m²、 延べ面積 657.674m²
 構造 鉄骨造2階建（1階 事務室、トイレ、備品庫、格納庫）
 （2階 会議室、宿直室、風呂場、倉庫）

4 平面図 (1階)

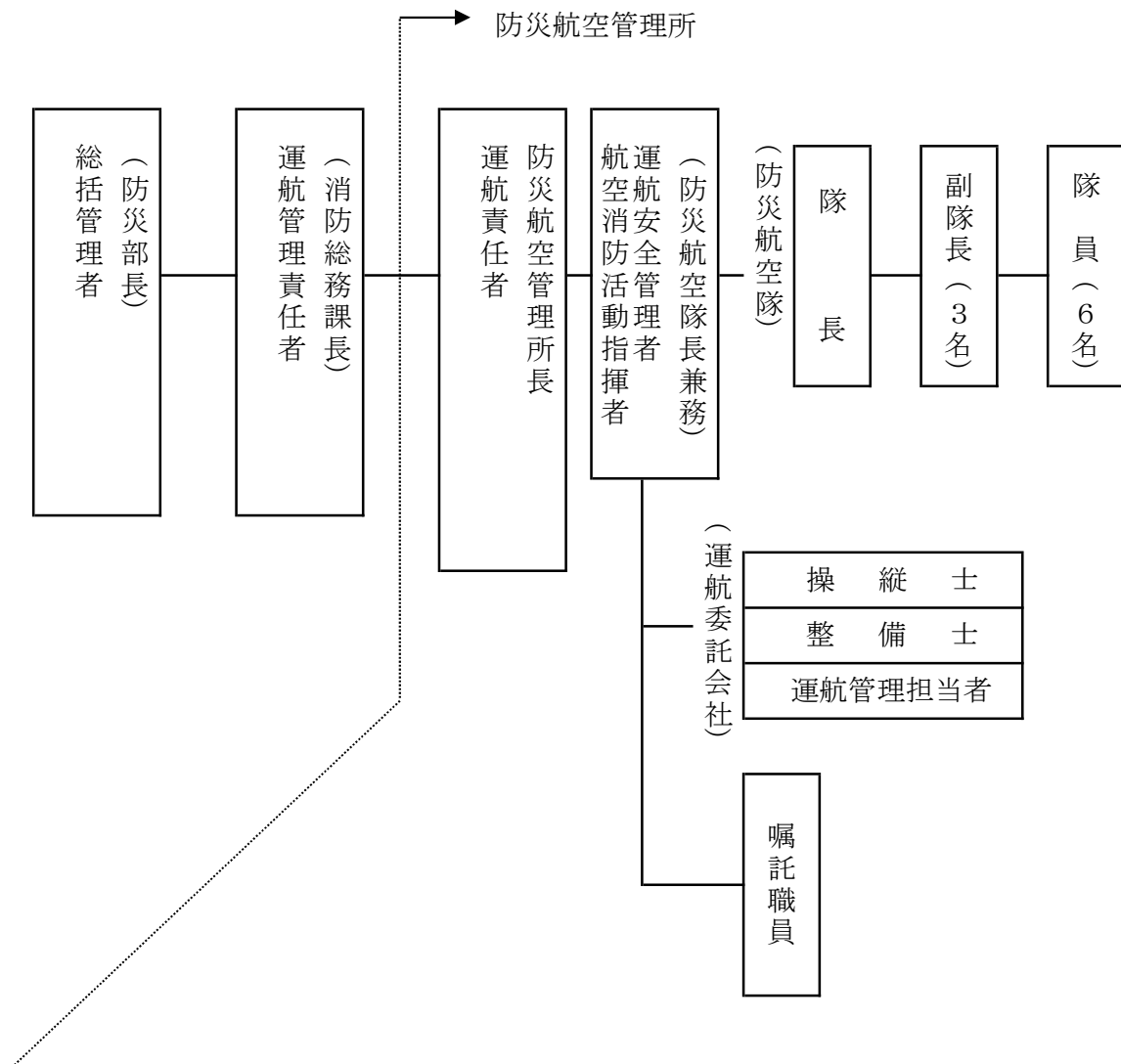


(2階)



防災ヘリコプターの運航体制等

- 1 運航開始 平成6年4月1日
- 2 運航時間 365日・24時間運航（整備点検等で運航できない日を除く。）
- 3 組織体制



事務職		防災航空隊		運航委託会社		合計
所長	1名	隊長	1名	操縦士	4名	20名
嘱託職員	1名	副隊長	3名	整備士	3名	
		隊員	6名	運航管理担当者	1名	

令和2年度 職員名簿

役 職	氏 名	県・派遣元消防本部	派遣年月
所 長	安 食 剛	消 防 総 務 課	H30.4
防災航空隊長	浜 田 栄 治	松 江 市 消 防 本 部	R2.4
副 隊 長	杠 壘	松 江 市 消 防 本 部	H30.4
副 隊 長	吉 水 貴 雅	大 田 市 消 防 本 部	H30.4
副 隊 長	三 上 智 之	江 津 邑 智 消 防 組 合 消 防 本 部	H30.4
隊 員	阿 部 潤	雲 南 消 防 本 部	H31.4
隊 員	佐々木啓介	隠 岐 広 域 連 合 消 防 本 部	H31.4
隊 員	矢 壁 洋 人	安 来 市 消 防 本 部	H31.4
隊 員	廣 兼 準	益 田 広 域 消 防 本 部	R2.4
隊 員	吉 田 智 広	出 雲 市 消 防 本 部	R2.4
隊 員	水 野 勇 次	浜 田 市 消 防 本 部	R2.4
事 務 員	吉 廻 美 由 紀	消 防 総 務 課	H21.7

島根運航班 《セントラルヘリコプターサービス㈱》

役 職	氏 名	職 種	勤 務 形 態
島根運航班 GL (グループリーダー)	永 田 正 文	整 備 士	常 駐
	奥 野 啓 文	操 縦 士	常 駐
	中 尾 真 一 郎	操 縦 士	常 駐
	〆 野 洋 平	操 縦 士	常 駐
	西 山 勇 二	操 縦 士	常 駐
	渡 邊 文 人	操 縦 士	常 駐
	三 津 濱 雅 弘	操 縦 士	常 駐
	井 上 孝 宏	整 備 士	常 駐
	佐 々 智 彦	整 備 士	常 駐
	酒 井 巖	整 備 士	常 駐
	林 一 茂	運 航 管 理	常 駐
	松 本 和 美	運 航 管 理	常 駐
	山 名 明	運 航 管 理	常 駐
	渡 邊 誠 司	運 航 管 理	常 駐

機体概要

島根県防災航空隊は、東西に長く離島を有する地理的条件や、高齢化及び過疎化が進む社会的条件等を踏まえ、消防・防災活動の充実強化を図る目的で、機動力のあるヘリを導入し、県民の負託にこたえるべく平成6年4月1日運航を開始した。

当航空隊は、県東部に位置する出雲空港内に基地を構え、防災航空管理所長（県職員）をはじめ隊長以下隊員10名（県下9消防本部から派遣）、パイロット、整備士及び運航管理士の計8名（民間委託：セントラルヘリコプターサービス）が任務にあたっている。また、機体は川崎式BK117C-2型、愛称は島根県の鳥「白鳥」と同じく「はくちょう」で、一般公募により決定した。

平成25年1月17日平成6年から使用していた機体川崎式BK117B-2型は任期を満了。

平成25年2月25日2代目「はくちょう」川崎式BK117C-2型の運航を開始した。

島根県防災ヘリコプター「はくちょう」



型式	川崎式BK117 C-2型
全長	13.03 m
全幅 (ローター直径)	11.00 m
胴体幅	1.73 m
全高	3.96 m
最大座席数	11席
搭載重量	1,784 kg
吊り下げ重量	1,500 kg
最大離陸重量	3,585 kg
最大速度	268km/h
航続距離	685km

年度別防災ヘリコプター災害等出動状況

島根県防災航空管理所

種別		年度																	
		6	7	8	9	10	11	12	13	14	15	16	17	18	19	20	21	合計	
注1 救急活動	島根	49	52	73	75	76	43	71	68	108	84	74	81	100	65	84	52	1155	
	他機関	18	13	9	15	14	22	9	31	33	35	24	41	32	28	32	24	380	
救助活動	島根	1	2	4	2	1	0	4	5	7	7	注4	7	10	15	12	12	3	92
	他機関													1	1	1		3	
火災防衛活動	島根	12	9	6	2	0	6	4	3	8	4	2	5	3	7	1	2	74	
	うち県外応援出動	(8)	(5)	(5)	(1)		(4)	(1)	(1)	(4)			(2)					(31)	
	他機関													1		2		3	
災害対策活動	注2 島根	17	4	注3 20	7	3	7	6	1	7	16	注4 14	1	5	3	0	1	112	
	他機関					1			1									2	
島根防災活動合計		79	67	103	86	80	56	85	77	130	111	97	97	123	87	97	58	1433	
総合計		97	80	112	101	95	78	94	109	163	146	121	138	157	116	132	82	1821	

注1 救急活動出動件数には、患者死亡等による途中帰投を含む。

注2 阪神大震災救援物資輸送13回を含む。

注3 ロシア船籍ナホトカ号重油流出調査19回を含む。

注4 H16 福井豪雨災害 急患2件、救助2件、災害応急7件

注5 H23 東日本大震災 急患4件 救助5件 災害応急7件

※ 島根防災救急活動昼夜間別件数

昼夜別	年度																
	6	7	8	9	10	11	12	13	14	15	16	17	18	19	20	21	合計
昼間	31	32	49	41	59	29	54	50	77	62	54	69	81	51	61	44	844
夜間	18	20	24	34	17	14	17	18	31	22	20	12	19	14	23	8	311
合計	49	52	73	75	76	43	71	68	108	84	74	81	100	65	84	52	1155

年度別防災ヘリコプター災害等出動状況

令和3年3月末現在 島根県防災航空管理所

年度 種別		22	23	24	25	26	27	28	29	30	31 令和元 年	2	3	4	5	6	合計
		注1 救急活動	島根	72	54	65	55	77	66	95	89	68	69	64			
他機関	32		20	10	21	28	28	19	28	24	26	32					648
救助活動	島根	14	9	14	14	19	19	26	25	16	24	29					301
	他機関		2	2	4	1	2	5	9	5	10	8					51
火災防 御活 動	島根	5	5	5	3	4	5	4	10	6	9	8					138
	うち県外 応援出動	(1)	(1)					(1)	(1)		(2)	(1)					(38)
	他機関	5	1		注6 1 (1)	1	注6 (2)		2	1	1						15
災害対策 活動	島根	8	1	2	8	1		注7 3	3	4	1	注8 2					145
	他機関				1				1			1					5
島根防災 活動合計		99	69	86	80	101	90	128	127	94	103	103	0	0	0	0	2513
総 合 計		136	92	98	105	131	120	152	167	124	140	144	0	0	0	0	3232

注1 救急活動出動件数には、患者死亡等による途中帰還を含む。

注2 阪神大震災救援物資輸送13回を含む。

注3 ロシア船籍ナホトカ号重油流出調査19回を含む。

注4 H16 福井豪雨災害 急患2件、救助2件、災害応急7件

注5 H23 東日本大震災 急患4件 救助5件 災害応急7件

注6 火災防衛活動で1事案に島根と他県が同時出動しているが活動件数1件として計上。
よって()内の件数は合計件数に反映しない。

注7 H28 熊本地震 急患1件 災害応急1件

注8 R2 7月豪雨災害 物資1件

※ 島根防災救急活動昼夜間別件数

昼夜別	22	23	24	25	26	27	28	29	30	31 R1	2	3	4	5	6	合計
昼 間	59	43	41	39	41	45	59	62	39	41	40					1353
夜 間	13	11	24	16	36	21	36	27	29	28	24					576
合 計	72	54	65	55	77	66	95	89	68	69	64	0	0	0	0	1929

月別運航実績表（令和2年度）

種別 月	緊急運航								緊急運航 合計		通常運航								通常運航合計		緊急運航 通常運航 合計	
	救急活動		救助活動		火災防衛活動		災害対策活動		件数	時間	災害予防活動		訓練活動		一般行政活動		その他		件数	時間	件数	時間
	件数	時間	件数	時間	件数	時間	件数	時間			件数	時間	件数	時間	件数	時間	件数	時間				
4	6	5:41	1	0:38	3	5:26			10	11:45			13	16:04					13	16:04	23	27:49
5	5	4:44	1	0:27	2	2:02			8	7:13			17	21:08					17	21:08	25	28:21
6	7	6:44	2	1:00					9	7:44			16	19:39					16	19:39	25	27:23
7	3	1:56	5	12:56			2	2:56	10	17:48			6	5:22			3	6:05	9	11:27	19	29:15
8																						
9																						
10	8	7:56	1	1:03					9	8:59	1	1:15	11	15:13	1	1:35	5	9:00	18	27:03	27	36:02
11	10	9:05	8	9:08	1	1:30			19	19:43	1	0:38	12	13:23					13	14:01	32	33:44
12	11	10:17	7	8:38	2	5:04			20	23:59			4	5:00					4	5:00	24	28:59
1	4	4:30	1	0:58					5	5:28	1	1:20	9	9:50					10	11:10	15	16:38
2	4	3:38	3	2:22					7	6:00			13	12:40					13	12:40	20	18:40
3	6	6:48							6	6:48			14	17:10	1	1:06			15	18:16	21	25:04
合計	64	61:19	29	37:10	8	14:02	2	2:56	103	115:27	3	3:13	115	135:29	2	2:41	8	15:05	128	156:28	231	271:55

令和2年度緊急運航出動状況

件数	要請月日	要請時刻	離陸時刻	帰投時刻	要請種別	内訳	要請機関	活動機関	内容
1	4月6日	9:09	9:27	11:14	救急活動	県内転院	浜田消防	島根県防災航空隊	28歳 女性 収容先: 島根大学医学部附属病院
2	4月6日	15:56	16:15	18:09	救急活動	県内転院	江津消防	島根県防災航空隊	36歳 女性 収容先: 島根大学医学部附属病院
3	4月8日	12:47	13:06	14:51	火災防御活動	偵察・散水	江津消防	島根県防災航空隊	江津市桜江町地内 空中消火及び空撮 散水活動3回
4	4月8日	16:30	17:00	18:42	救急活動	県内転院	益田消防	島根県防災航空隊	61歳 男性 収容先: 島根県立中央病院
5	4月10日	13:43	14:03	18:27	火災防御活動	偵察・散水	益田消防	島根県防災航空隊	鹿足郡津和野町地内 空中消火及び空撮 散水活動11回
6	4月11日	13:49	14:17	14:55	火災防御活動	偵察	鳥取県	島根県防災航空隊	鳥取県西伯郡南部町地内 上空偵察及び空撮
7	4月15日	23:20	(16日) 0:11	(16日) 2:00	救急活動	県内転院	隠岐消防	島根県防災航空隊	30歳 女性 収容先: 島根県立中央病院
8	4月18日	22:18	(19日) 0:10	(19日) 1:40	救急活動	県内転院	隠岐消防	第八管区海上保安部 美保航空基地	79歳 女性 収容先: 松江赤十字病院
9	4月25日	16:25	16:45	17:23 (完了)	救助活動	捜索・救助	出雲消防	島根県防災航空隊	R1・2が同時降下し、要救助者1名をパーティカルスト レッチャーでピックアップ。
10	4月25日	16:25	17:23 (離脱)	17:48	救急活動	傷病者搬送	出雲消防	島根県防災航空隊	76歳 男性 収容先: 島根大学医学部附属病院
11	4月29日	3:13	4:03	5:36	救急活動	県内転院	隠岐消防	島根県防災航空隊	64歳 男性 収容先: 松江赤十字病院
12	5月4日	20:00	23:46	(5日) 0:55	救急活動	県内転院	隠岐消防	航空自衛隊美保基地	83歳 女性 収容先: 松江赤十字病院
13	5月5日	11:25	11:49	12:16 (完了)	救助活動	捜索・救助	松江消防	島根県防災航空隊	R1・2が同時降下し、要救助者1名をエバックでピック アップ。
14	5月5日	11:25	12:16 (離脱)	12:31	救急活動	傷病者搬送	松江消防	島根県防災航空隊	60歳 男性 収容先: 松江赤十字病院
15	5月9日	13:59	16:14	17:49	救急活動	県内転院	隠岐消防	第八管区海上保安部 美保航空基地	12歳 女性 収容先: 島根大学医学部附属病院
16	5月9日	16:00	17:29	19:30	救急活動	県内転院	隠岐消防	島根県防災航空隊	79歳 女性 収容先: 島根県立中央病院
17	5月13日	10:57	11:17	13:10	救急活動	県内転院	益田消防	島根県防災航空隊	23歳 女性 収容先: 島根大学医学部附属病院
18	5月14日	13:07	13:32	14:23	火災防御活動	偵察	安来消防	島根県防災航空隊	安来市広瀬町地内 上空偵察及び空撮
19	5月14日	15:34	15:53	17:32	火災防御活動	偵察・散水	雲南消防	島根県防災航空隊	仁多郡奥出雲町地内 空中消火及び空撮 散水活動20回
20	5月20日	18:19	18:54	20:25	救急活動	県内転院	浜田消防	島根県防災航空隊	55歳 男性 収容先: 島根大学医学部附属病院
21	5月25日	12:20	12:39	13:49	救急活動	県内転院	江津消防	島根県防災航空隊	73歳 男性 収容先: 島根大学医学部附属病院
22	6月2日	20:15	21:11	22:46	救急活動	県内転院	隠岐消防	島根県防災航空隊	86歳 男性 収容先: 島根県立中央病院
23	6月3日	7:11	7:32	9:10	救急活動	県内転院	浜田消防	島根県防災航空隊	69歳 女性 収容先: 島根大学医学部附属病院
24	6月6日	8:01	8:35	9:13 (完了)	救助活動	捜索・救助	出雲消防	島根県防災航空隊	R1・2が同時降下し、要救助者1名をエバックでピック アップ。
25	6月6日	8:01	9:13 (離脱)	9:17	救急活動	傷病者搬送	出雲消防	島根県防災航空隊	84歳 男性 収容先: 出雲徳洲会病院
26	6月12日	9:03	10:30	11:05	救急活動	その他	隠岐消防	第八管区海上保安部 美保航空基地	天候不良のため途中帰投する。

令和2年度緊急運航出動状況

件数	要請月日	要請時刻	離陸時刻	帰投時刻	要請種別	内訳	要請機関	活動機関	内容
27	6月12日	9:03	12:30	13:58	救急活動	県内転院	隠岐消防	航空自衛隊美保基地	52歳 男性 収容先: 松江赤十字病院
28	6月12日	15:31	17:12 (出港)	22:15 (入港)	救急活動	県内転院	隠岐消防	第八管区海上保安部 境海上保安部	86歳 男性 収容先: 松江赤十字病院
29	6月15日	15:05	15:52	17:22	救急活動	県内転院	浜田消防	島根県防災航空隊	28歳 女性 収容先: 島根大学医学部附属病院
30	6月16日	9:17	10:00	11:53	救急活動	県内転院	浜田消防	島根県防災航空隊	0歳 女性 収容先: 島根大学医学部附属病院
31	6月19日	16:48	17:18	19:05	救急活動	県内転院	浜田消防	島根県防災航空隊	66歳 男性 収容先: 島根大学医学部附属病院
32	6月26日	18:56	19:49	22:07	救急活動	県内転院	隠岐消防	島根県防災航空隊	79歳 女性 収容先: 島根大学医学部附属病院
33	6月27日	3:03	5:00	6:20	救急活動	県内転院	隠岐消防	第八管区海上保安部 美保航空基地	63歳 男性 収容先: 松江赤十字病院
34	6月29日	15:52	16:19	16:41	救助活動	捜索	広島県	島根県防災航空隊	離陸後に要請キャンセルの連絡を受け帰投する。
35	7月2日	11:11	11:34	18:28	救助活動	捜索	浜田消防	島根県防災航空隊	捜索活動をするも要救助者発見に至らず帰投する。
36	7月3日	8:08	8:26	12:10	救助活動	捜索	浜田消防	島根県防災航空隊	捜索活動をするも要救助者発見に至らず帰投する。
37	7月4日	19:54	22:02	23:22	救急活動	血液搬送	隠岐消防	第八管区海上保安部 美保航空基地	血液搬送 搬送先: 隠岐病院
38	7月8日	11:20	15:22	16:54	災害対策活動	物資輸送	熊本県	島根県防災航空隊	熊本県南部豪雨 緊急消防援助隊応援出動 孤立地区への物資輸送
39	7月9日	8:30	9:22	12:57	救助活動	捜索	浜田消防	島根県防災航空隊	捜索活動をするも要救助者発見に至らず帰投する。
40	7月10日	11:48	12:13	13:05 (完了)	救助活動	捜索・救助	出雲消防	島根県防災航空隊	R1・2が同時降下し、要救助者1名をパーティカルスト レッチャーでピックアップ。
41	7月10日	11:48	13:05 (離脱)	13:38	救急活動	傷病者搬送	出雲消防	島根県防災航空隊	28歳 男性 収容先: 島根大学医学部附属病院
42	7月14日	8:30	9:27	10:58	災害対策活動	状況把握	島根県	島根県防災航空隊	7月豪雨による被害状況調査 ヘリテレス空偵察
43	7月14日	10:45	11:14	11:49	救助活動	捜索	江津消防	鳥取県消防防災航空隊	離陸後に要請キャンセルの連絡を受け帰投する。
44	7月14日	13:39	14:05	14:46 (完了)	救助活動	捜索・救助	江津消防	島根県防災航空隊	R1のみを降下、要救助者1名をデラックスサバイバ スリングでピックアップ。
45	7月14日	13:39	14:46 (離脱)	15:26	救急活動	傷病者搬送	江津消防	島根県防災航空隊	40歳 男性 収容先: 済生会江津総合病院
46	7月14日	15:22	16:36	17:32	災害対策活動	状況把握	江津消防	鳥取県消防防災航空隊	7月豪雨による被害状況調査 緊急消防援助隊応援出動 ヘリテレス空偵察
47	7月16日	11:40	12:02	13:54	救急活動	県内転院	益田消防	島根県防災航空隊	20歳 女性 収容先: 島根大学医学部附属病院
48	7月18日	1:06	3:34	5:37	救急活動	県内転院	隠岐消防	航空自衛隊美保基地	63歳 男性 収容先: 松江赤十字病院
49	7月19日	19:52	22:32	(20日) 0:18	救急活動	県内転院	隠岐消防	第八管区海上保安部 美保航空基地	61歳 男性 収容先: 松江赤十字病院
50	7月28日	14:30	17:10	18:41	救急活動	県内転院	隠岐消防	第八管区海上保安部 美保航空基地	66歳 女性 収容先: 松江赤十字病院
51	8月7日	8:47	12:08 (指令)	18:10 (入港)	救急活動	県内転院	隠岐消防	第八管区海上保安部 境海上保安部	72歳 女性 収容先: 松江赤十字病院
52	8月7日	15:04	16:10	18:05	救急活動	県内転院	隠岐消防	第八管区海上保安部 美保航空基地	1歳 女性 収容先: 松江赤十字病院

令和2年度緊急運航出動状況

件数	要請月日	要請時刻	離陸時刻	帰投時刻	要請種別	内訳	要請機関	活動機関	内容
53	8月9日	16:37	17:16	19:23	救助活動	捜索	浜田消防	広島県防災航空隊	捜索活動をするも要救助者発見に至らず帰投する。
54	8月15日	14:29	15:10	16:10 (完了)	救助活動	捜索・救助	出雲消防	岡山県消防防災航空隊	R1のみを降下。要救助者1名をピタゴールでピックアップ。
55	8月15日	14:29	16:10 (離脱)	16:55	救急活動	傷病者搬送	出雲消防	岡山県消防防災航空隊	42歳 男性 収容先: 出雲徳洲会病院
56	9月4日	10:07	10:40	11:13 (完了)	救助活動	捜索・救助	益田消防	広島市消防航空隊	R1・2が同時降下し、要救助者1名をバスケット担架でピックアップ。
57	9月4日	10:07	11:13 (離脱)	11:40	救急活動	傷病者搬送	益田消防	広島市消防航空隊	34歳 男性 収容先: 六日市病院
58	9月14日	8:28	9:07	10:14 (完了)	救助活動	捜索・救助	益田消防	広島県防災航空隊	R1・2が同時降下し、要救助者1名をレスキューストレッチャーでピックアップ。
59	9月14日	8:28	10:14 (離脱)	11:40	救急活動	傷病者搬送	益田消防	広島県防災航空隊	37歳 男性 収容先: 益田赤十字病院
60	9月21日	13:09	13:38	14:42 (完了)	救助活動	捜索・救助	益田消防	広島県防災航空隊	R1・2が同時降下し、要救助者1名をレスキューストレッチャーでピックアップ。
61	9月21日	13:09	14:42 (離脱)	15:31	救急活動	傷病者搬送	益田消防	広島県防災航空隊	67歳 男性 収容先: 益田赤十字病院
62	9月21日	15:52	16:12	18:08	救助活動	捜索	大田消防	鳥取県消防防災航空隊	R1・2が同時降下し、要救助者と接触。現場の状況及び日没時間を考慮し救助困難。地上隊により病院へ搬送。
63	9月26日	8:12	11:56	13:20	救急活動	県内転院	隠岐消防	航空自衛隊美保基地	82歳 男性 収容先: 鳥根県立中央病院
64	10月3日	19:34	21:14	22:39	救急活動	県内転院	隠岐消防	第八管区海上保安部美保航空基地	84歳 女性 収容先: 松江赤十字病院
65	10月4日	17:48	20:00	21:45	救急活動	県内転院	隠岐消防	第八管区海上保安部美保航空基地	27歳 女性 収容先: 鳥根県立中央病院
66	10月15日	17:59	19:23	20:38	救急活動	県内転院	隠岐消防	第八管区海上保安部美保航空基地	65歳 男性 収容先: 松江赤十字病院
67	10月16日	19:16	19:57	21:49	救急活動	県内転院	益田消防	鳥根県防災航空隊	66歳 男性 収容先: 鳥根大学医学部附属病院
68	10月23日	15:06	15:31	17:11	救急活動	県内転院	益田消防	鳥根県防災航空隊	73歳 女性 収容先: 鳥根大学医学部附属病院
69	10月25日	13:18	13:34	15:27	救急活動	県内転院	江津消防	鳥根県防災航空隊	77歳 男性 収容先: 鳥根大学医学部附属病院
70	10月26日	12:21	12:38	14:14	救急活動	県内転院	浜田消防	鳥根県防災航空隊	73歳 男性 収容先: 鳥根大学医学部附属病院
71	10月27日	20:30	21:22	22:59	救急活動	県内転院	隠岐消防	鳥根県防災航空隊	74歳 女性 収容先: 鳥根県立中央病院
72	10月28日	19:33	20:17	20:51	救急活動	その他	隠岐消防	鳥根県防災航空隊	天候不良のため途中帰投する。
73	10月28日	19:33	23:03	(29日) 0:03	救急活動	県内転院	隠岐消防	航空自衛隊美保基地	24歳 男性 収容先: 松江赤十字病院
74	10月31日	4:18	5:09	6:45	救急活動	県内転院	隠岐消防	鳥根県防災航空隊	95歳 男性 収容先: 松江赤十字病院
75	10月31日	14:30	15:02	16:26 (完了)	救助活動	捜索・救助	鳥取県	鳥根県防災航空隊	R1・2が同時降下し、要救助者1名をパーティカルストレッチャーでピックアップ。
76	10月31日	14:30	16:26 (離脱)	17:21	救急活動	傷病者搬送	鳥取県	鳥根県防災航空隊	56歳 女性 収容先: 鳥取県立厚生病院
77	11月1日	11:12	11:44	12:46	救助活動	捜索・救助	鳥取県	鳥根県防災航空隊	R1・2が同時降下し、要救助者1名をパーティカルストレッチャーでピックアップ。
78	11月1日	11:12	12:46	13:42	救急活動	傷病者搬送	鳥取県	鳥根県防災航空隊	27歳 女性 収容先: 米子医療センター

令和2年度緊急運航出動状況

件数	要請月日	要請時刻	離陸時刻	帰投時刻	要請種別	内訳	要請機関	活動機関	内容
79	11月1日	18:30	22:44	(2日) 1:47	救急活動	県内転院	隠岐消防	航空自衛隊美保基地	39歳 男性 収容先: 島根県立中央病院
80	11月1日	18:30	22:30 (出港)	(2日) 0:35 (入港)	救急活動	県内転院	隠岐消防	第八管区海上保安部 境海上保安部	39歳 男性 収容先: 島根県立中央病院
81	11月7日	1:40	1:55	3:30	救急活動	県内転院	益田消防	島根県防災航空隊	2歳 男性 収容先: 島根大学医学部附属病院
82	11月8日	21:33	(9日) 6:42	(9日) 11:08	救助活動	捜索	隠岐消防	島根県防災航空隊	捜索活動をするも要救助者発見に至らず帰投する。
83	11月10日	15:16	15:39	16:37 (完了)	救助活動	捜索・救助	隠岐消防	島根県防災航空隊	R1・2が同時降下し、要救助者1名をエバックでピックアップ。
84	11月10日	15:16	16:37 (離脱)	17:07	救急活動	傷病者搬送	隠岐消防	島根県防災航空隊	83歳 男性 収容先: 隠岐島前病院
85	11月13日	9:37	9:50	11:38	救急活動	県内転院	益田消防	島根県防災航空隊	66歳 男性 収容先: 島根大学医学部附属病院
86	11月14日	8:33	9:06	9:36 (完了)	救助活動	捜索・救助	松江消防	島根県防災航空隊	R1・2が同時降下し、要救助者1名をパーティカルストレッチャーでピックアップ。
87	11月14日	8:33	9:36 (離脱)	10:09	救急活動	傷病者搬送	松江消防	島根県防災航空隊	65歳 男性 収容先: 松江赤十字病院
88	11月18日	11:31	11:56	12:06	救助活動	捜索	鳥取県	島根県防災航空隊	離陸後に要請キャンセルの連絡を受け帰投する。
89	11月21日	14:04	14:20	15:59	火災防御活動	偵察・散水	江津消防	島根県防災航空隊	邑智郡邑南町地内 空中消火 散水活動12回
90	11月22日	8:41	9:12	9:40 (完了)	救助活動	捜索・救助	松江消防	島根県防災航空隊	R1・2が同時降下し、要救助者1名をエバックでピックアップ。
91	11月22日	8:41	9:40 (離脱)	10:15	救急活動	傷病者搬送	松江消防	島根県防災航空隊	46歳 男性 収容先: 松江赤十字病院
92	11月23日	11:50	12:45	14:25	救急活動	その他	鳥取県	島根県防災航空隊	32歳 女性 収容先: 鳥取大学医学部附属病院
93	11月24日	8:14	9:04	10:38	救助活動	捜索	出雲消防	島根県防災航空隊	捜索活動をするも要救助者発見に至らず帰投する。
94	11月24日	13:47	14:14	15:50	救急活動	その他	鳥取県	島根県防災航空隊	5歳 女性 収容先: 鳥取大学医学部附属病院
95	11月26日	12:11	12:33	13:59 (完了)	救助活動	捜索・救助	浜田消防	島根県防災航空隊	R1・2が同時降下し、要救助者1名をエバックでピックアップ。
96	11月26日	12:11	13:59 (離脱)	15:23	救急活動	傷病者搬送	浜田消防	島根県防災航空隊	53歳 男性 収容先: 浜田医療センター
97	11月27日	10:58	11:20	13:03	救急活動	県内転院	浜田消防	島根県防災航空隊	23歳 女性 収容先: 松江赤十字病院
98	11月29日	9:34	12:08	13:08	救急活動	県内転院	隠岐消防	第八管区海上保安部 美保航空基地	90歳 男性 収容先: 松江赤十字病院
99	12月2日	7:13	7:34	8:59	救助活動	捜索	鳥取県	島根県防災航空隊	捜索活動をするも要救助者発見に至らず帰投する。
100	12月2日	12:03	12:44	14:11	救助活動	捜索	鳥取県	島根県防災航空隊	捜索活動をするも要救助者発見に至らず帰投する。
101	12月3日	7:21	7:45	9:18	救助活動	捜索	鳥取県	島根県防災航空隊	捜索活動をするも要救助者発見に至らず帰投する。
102	12月4日	10:30	12:59	14:44	救急活動	県内転院	益田消防	島根県防災航空隊	70歳 男性 収容先: 島根大学医学部附属病院
103	12月5日	19:17	20:32	22:20	救急活動	県内転院	隠岐消防	島根県防災航空隊	82歳 女性 収容先: 松江赤十字病院
104	12月5日	20:50	23:00	(6日) 0:51	救急活動	県内転院	隠岐消防	島根県防災航空隊	82歳 男性 収容先: 島根県立中央病院

令和2年度緊急運航出動状況

件数	要請月日	要請時刻	離陸時刻	帰投時刻	要請種別	内訳	要請機関	活動機関	内容
105	12月7日	6:58	8:11	9:46 (完了)	救助活動	捜索・救助	鳥取県	島根県防災航空隊	R1・2が同時降下し、要救助者1名をエバックでピックアップ。
106	12月7日	6:58	9:46 (離脱)	10:21	救急活動	傷病者搬送	鳥取県	島根県防災航空隊	17歳 男性 救急隊引継後不搬送
107	12月13日	12:05	12:51	14:31	救急活動	県内転院	隠岐消防	島根県防災航空隊	66歳 女性 収容先: 松江赤十字病院
108	12月13日	15:01	15:29	16:37 (完了)	救助活動	捜索・救助	出雲消防	島根県防災航空隊	R1・2が同時降下し、要救助者1名をエバックでピックアップ。
109	12月13日	15:01	16:37 (離脱)	16:58	救急活動	傷病者搬送	出雲消防	島根県防災航空隊	74歳 男性 収容先: 島根大学医学部附属病院
110	12月14日	12:00	14:17	15:22	救急活動	県内転院	隠岐消防	航空自衛隊美保基地	72歳 女性 収容先: 島根大学医学部附属病院
111	12月17日	11:40	13:55	17:35	火災防御活動	偵察・散水	隠岐消防	島根県防災航空隊	隠岐郡隠岐の島町地内 空中消火及び空撮 散水活動7回
112	12月18日	10:26	12:21	14:33	火災防御活動	偵察・散水	隠岐消防	島根県防災航空隊	隠岐郡隠岐の島町地内 空中消火及び空撮 散水活動4回
113	12月23日	9:30	10:02	11:39 (完了)	救助活動	捜索・救助	浜田消防	島根県防災航空隊	R1・2が同時降下し、要救助者1名をパーティカルスト レッチャーでピックアップ。
114	12月23日	9:30	11:39 (離脱)	13:18	救急活動	傷病者搬送	浜田消防	島根県防災航空隊	37歳 男性 収容先: 浜田医療センター
115	12月23日	16:43	17:29	18:53	救急活動	県内転院	隠岐消防	島根県防災航空隊	78歳 女性 収容先: 松江赤十字病院
116	12月26日	10:46	11:06	12:31	救急活動	県内転院	江津消防	島根県防災航空隊	81歳 女性 収容先: 島根大学医学部附属病院
117	12月27日	11:26	11:56	12:50 (完了)	救助活動	捜索・救助	大田消防	島根県防災航空隊	R1・2が同時降下。要救助者1名をパーティカルスト レッチャーでDr.1名をエバックでピックアップ。
118	12月27日	11:26	12:50 (離脱)	13:43	救急活動	傷病者搬送	大田消防	島根県防災航空隊	34歳 男性 収容先: 島根大学医学部附属病院
119	12月28日	12:35	12:50	14:38	救急活動	県内転院	益田消防	島根県防災航空隊	42歳 男性 収容先: 島根大学医学部附属病院
120	1月6日	9:26	9:42	11:41	救急活動	県内転院	益田消防	島根県防災航空隊	46歳 男性 収容先: 島根大学医学部附属病院
121	1月15日	11:20	11:51	12:49 (完了)	救助活動	捜索・救助	隠岐消防	島根県防災航空隊	R1のみを降下。要救助者1名をエバックでピックアップ。
122	1月15日	11:20	12:49 (離脱)	14:10	救急活動	傷病者搬送	隠岐消防	島根県防災航空隊	57歳 男性 収容先: 隠岐病院
123	1月22日	17:29	20:16	21:29	救急活動	県内転院	隠岐消防	航空自衛隊美保基地	85歳 女性 収容先: 島根大学医学部附属病院
124	1月27日	13:26	13:48	15:22	救急活動	県内転院	隠岐消防	島根県防災航空隊	71歳 男性 収容先: 松江赤十字病院
125	1月27日	16:50	17:29	19:20	救急活動	県内転院	隠岐消防	島根県防災航空隊	74歳 男性 収容先: 松江赤十字病院
126	2月1日	13:36	15:17	16:36	救急活動	県内転院	隠岐消防	航空自衛隊美保基地	45歳 女性 収容先: 松江赤十字病院
127	2月2日	18:33	19:36	21:02	救急活動	県内転院	隠岐消防	島根県防災航空隊	68歳 男性 収容先: 島根大学医学部附属病院
128	2月2日	21:01	23:12	(3日) 1:04	救急活動	県内転院	隠岐消防	第八管区海上保安部 美保航空基地	83歳 女性 収容先: 島根県立中央病院
129	2月8日	14:03	14:33	15:08	救助活動	捜索	江津消防	島根県防災航空隊	天候不良のため途中帰投する。
130	2月10日	14:04	14:32	17:50	救助活動	捜索	松江消防	鳥取県消防防災航空隊	捜索活動をするも要救助者発見に至らず帰投する。

令和2年度緊急運航出動状況

件数	要請月日	要請時刻	離陸時刻	帰投時刻	要請種別	内訳	要請機関	活動機関	内容
131	2月14日	11:26	11:48	12:23 (完了)	救助活動	捜索・救助	安来消防	島根県防災航空隊	R1・2が同時降下し、要救助者1名をパーティカルストレッチャーでピックアップ。
132	2月14日	11:26	12:23 (離脱)	12:48	救急活動	傷病者搬送	安来消防	島根県防災航空隊	52歳 男性 収容先:鳥取県ドクターヘリ
133	2月16日	10:25	10:41	11:53 (完了)	救助活動	捜索・救助	益田消防	島根県防災航空隊	R1・2が同時降下し、要救助者1名をパーティカルストレッチャーでピックアップ。
134	2月16日	10:25	11:53 (離脱)	13:25	救急活動	傷病者搬送	益田消防	島根県防災航空隊	26歳 男性 収容先:広島県ドクターヘリ
135	2月21日	11:25	11:44	13:31	救急活動	県内転院	隠岐消防	島根県防災航空隊	19歳 男性 収容先:島根大学医学部附属病院
136	3月2日	12:50	13:07	14:56	救急活動	県内転院	益田消防	島根県防災航空隊	75歳 男性 収容先:島根大学医学部附属病院
137	3月7日	18:01	19:03	20:53	救急活動	県内転院	隠岐消防	島根県防災航空隊	77歳 女性 収容先:松江赤十字病院
138	3月9日	17:58	19:01	20:17	救急活動	県内転院	隠岐消防	島根県防災航空隊	82歳 男性 収容先:松江市立病院
139	3月13日	16:22	16:35	17:44	救急活動	県内転院	浜田消防	島根県防災航空隊	46歳 男性 収容先:島根大学医学部附属病院
140	3月13日	20:52	21:40	23:09	救急活動	県内転院	隠岐消防	島根県防災航空隊	92歳 女性 収容先:松江赤十字病院
141	3月15日	21:32	23:45	(16日) 1:10	救急活動	県内転院	隠岐消防	第八管区海上保安部 美保航空基地	93歳 男性 収容先:松江赤十字病院
142	3月19日	4:13	4:57	6:51	救急活動	県内転院	隠岐消防	島根県防災航空隊	52歳 男性 収容先:島根県立中央病院
143	3月28日	18:40	20:37	22:22	救急活動	県内転院	隠岐消防	第八管区海上保安部 美保航空基地	89歳 男性 収容先:松江赤十字病院
144	3月29日	13:12	14:55	15:55	救急活動	県内転院	隠岐消防	第八管区海上保安部 美保航空基地	96歳 男性 収容先:松江赤十字病院



救 助 活 動



救 助 活 動



災 害 応 急 対 策 活 動



救 助 活 動

防災ヘリコプター運航に関わる分類基準

- | | | | |
|--------|---|----------|---|
| 【緊急運航】 | 1 | 救急活動 | ① 傷病者の救急搬送
② 医師、血液等の搬送
③ 県内への転院搬送
④ 県外への転院搬送
⑤ その他（臓器搬送等） |
| 【緊急運航】 | 2 | 救助活動 | ① 事故等における捜索
② 事故等における救助
③ その他 |
| 【緊急運航】 | 3 | 火災防衛活動 | ① 大規模火災における空中消火活動
② 情報収集及び情報伝達活動
③ 消火資機材等の搬送
④ その他 |
| 【緊急運航】 | 4 | 災害応急対策活動 | ① 災害等の状況把握
② 緊急物資、医師等の搬送
③ その他 |
| | 5 | 災害予防活動 | ① 災害危険活動等の調査
② 各種防災訓練への参加
③ 災害等防止の広報活動
④ その他 |
| | 6 | 技術習得訓練活動 | ① 救助・救出（ホイスト）訓練
② 消火散水（バケット）訓練
③ 水難救助訓練
④ ヘリテレ操作訓練
⑤ ヘリポート離着陸訓練
⑥ 地形慣熟訓練
⑦ 消防本部との合同訓練
⑧ その他（新隊員研修含む） |
| | 7 | 一般行政活動 | ① 行政視察
② 啓発活動
③ 各種イベントに伴う展示等
④ 行政用写真撮影等
⑤ その他 |
| | 8 | その他 | ① テスト飛行等
② 総括管理者が必要と認める活動及び空輸
③ 離着陸場等の調査 |

分類別活動状況

(1) 救急活動

(区分)

- ① 傷病者の救急搬送
- ② 医師、血液等の搬送
- ③ 県内への転院搬送
- ④ 県外への転院搬送
- ⑤ その他

※活動時間…離陸時刻から帰投時刻まで

※運航種別…夜間運航は日の入時刻から日の出時刻まで

件数	出動月日	区分	要請機関	患者住所	搬送区間	搬送先	搬送人員	活動時間	飛行時間	運航種別
1	4月6日	③	浜田消防	浜田市	浜田医療センター ~ 島大医学部	島根大学医学部附属病院	患者1 医師2 看護師1	1:47	1:01	
2	4月6日	③	江津消防	邑智郡	邑智病院 ~ 島大医学部	島根大学医学部附属病院	患者1 医師2 看護師1	1:54	0:48	
3	4月8日	③	益田消防	鹿足郡	益田赤十字病院 ~ 県立中央病院HP	島根県立中央病院	患者1 医師1	1:42	1:16	夜間運航
4	4月15日	③	隠岐消防	隠岐の島町	隠岐病院 ~ 県立中央病院HP	島根県立中央病院	患者1 医師1 付添人1	1:49	1:17	夜間運航
5	4月25日	①	出雲消防	出雲市	現場上空 ~ 島大医学部	島根大学医学部附属病院	要救助者1	0:25	0:16	
6	4月29日	③	隠岐消防	海士町	海士町 ~ 松江赤十字病院	松江赤十字病院	患者1 医師1 付添人1	1:33	1:03	夜間運航
7	5月5日	①	松江消防	松江市	現場上空 ~ 松江赤十字病院	松江赤十字病院	要救助者1	0:15	0:11	
8	5月9日	③	隠岐消防	隠岐の島町	隠岐病院 ~ 県立中央病院HP	島根県立中央病院	患者1 医師1 付添人1	2:01	1:23	夜間運航
9	5月13日	③	益田消防	益田市	益田赤十字病院 ~ 島大医学部	島根大学医学部附属病院	患者1 医師2 看護師1	1:53	1:20	
10	5月20日	③	浜田消防	浜田市	浜田医療センター ~ 島大医学部	島根大学医学部附属病院	患者1 医師1 看護師1 付添人1	1:31	1:01	夜間運航
11	5月25日	③	江津消防	邑智郡	邑智病院 ~ 島大医学部	島根大学医学部附属病院	患者1 医師1 看護師1	1:10	0:49	
12	6月2日	③	隠岐消防	西ノ島町	西ノ島町 ~ 県立中央病院HP	島根県立中央病院	患者1 医師1 付添人1	1:35	1:03	夜間運航
13	6月3日	③	浜田消防	浜田市	浜田医療センター ~ 島大医学部	島根大学医学部附属病院	患者1 医師1 看護師1	1:38	1:07	
14	6月6日	①	出雲消防	出雲市	現場上空 ~ 出雲空港	出雲徳洲会病院	要救助者1	0:04	0:04	
15	6月15日	③	浜田消防	浜田市	浜田医療センター ~ 島大医学部	島根大学医学部附属病院	患者1 医師2 看護師1	1:30	0:59	
16	6月16日	③	浜田消防	江津市	浜田医療センター ~ 島大医学部	島根大学医学部附属病院	患者1 医師2 看護師1	1:53	1:02	
17	6月19日	③	浜田消防	江津市	浜田医療センター ~ 島大医学部	島根大学医学部附属病院	患者1 医師2 看護師1	1:47	1:05	
18	6月26日	③	隠岐消防	隠岐の島町	隠岐病院 ~ 島大医学部	島根大学医学部附属病院	患者1 医師1 看護師1 付添人1	2:18	1:24	夜間運航
19	7月10日	①	出雲消防	雲南市	現場上空 ~ 島大医学部	島根大学医学部附属病院	要救助者1	0:33	0:13	
20	7月14日	①	江津消防	江津市	現場上空 ~ シビックセンター公園	済生会江津総合病院	要救助者1	0:40	0:23	
21	7月16日	③	益田消防	益田市	益田赤十字病院 ~ 島大医学部	島根大学医学部附属病院	患者1 医師2 付添人1	1:52	1:20	
22	10月16日	③	益田消防	鹿足郡	益田赤十字病院 ~ 島大医学部	島根大学医学部附属病院	患者1 医師1 看護師1	1:52	1:23	夜間運航
23	10月23日	③	益田消防	益田市	益田赤十字病院 ~ 島大医学部	島根大学医学部附属病院	患者1 医師1 看護師1 付添人1	1:40	1:17	
24	10月25日	③	江津消防	江津市	シビックセンター公園 ~ 島大医学部	島根大学医学部附属病院	患者1 医師2 看護師1	1:53	0:56	
25	10月26日	③	浜田消防	浜田市	浜田医療センター ~ 島大医学部	島根大学医学部附属病院	患者1 医師2 看護師1	1:36	1:04	
26	10月27日	③	隠岐消防	千葉県	西ノ島町 ~ 県立中央病院HP	島根県立中央病院	患者1 医師1 付添人1	1:37	1:03	夜間運航
27	10月28日	⑤	隠岐消防			天候不良途中帰投	医師1	0:34	0:28	夜間運航
28	10月31日	③	隠岐消防	隠岐の島町	隠岐病院 ~ 松江赤十字病院	松江赤十字病院	患者1 医師1 付添人1	1:36	1:09	夜間運航
29	10月31日	①	鳥取県	松江市	現場上空 ~ 鳥取県立厚生病院	鳥取県立厚生病院	要救助者1	0:55	0:36	夜間運航
30	11月1日	①	鳥取県	広島県	現場上空 ~ 鳥取県消防学校	米子医療センター	要救助者1	0:56	0:36	
31	11月7日	③	益田消防	益田市	益田赤十字病院 ~ 島大医学部	島根大学医学部附属病院	患者1 医師2 付添人1	1:35	1:23	夜間運航
32	11月10日	①	隠岐消防	大阪府	現場上空 ~ 西ノ島町	隠岐島前病院	要救助者1	0:30	0:23	夜間運航
33	11月13日	③	益田消防	益田市	石見空港 ~ 島大医学部	島根大学医学部附属病院	患者1 医師1 看護師1 付添人1	1:48	1:18	
34	11月14日	①	松江消防	東京都	現場上空 ~ 松江赤十字病院	松江赤十字病院	要救助者1	0:33	0:22	
35	11月22日	①	松江消防	松江市	現場上空 ~ 松江赤十字病院	松江赤十字病院	要救助者1	0:35	0:24	
36	11月23日	⑤	鳥取県	鳥取県	鳥取県立中央病院 ~ 鳥取大学医学部	鳥取大学医学部附属病院	患者1 医師1	1:40	1:15	
37	11月24日	⑤	鳥取県	兵庫県	鳥取空港 ~ 鳥取大学医学部	鳥取大学医学部附属病院	患者1 医師1 付添人1	1:36	1:14	
38	11月26日	①	浜田消防	浜田市	現場上空 ~ 浜田医療センター	浜田医療センター	要救助者1	1:24	0:57	
39	11月27日	③	浜田消防	浜田市	浜田医療センター ~ 松江赤十字病院	松江赤十字病院	患者1 医師1	1:43	1:13	
40	12月4日	③	益田消防	益田市	益田赤十字病院 ~ 島大医学部	島根大学医学部附属病院	患者1 医師1 看護師1 付添人1	1:45	1:21	
41	12月5日	③	隠岐消防	隠岐の島町	隠岐病院 ~ 松江赤十字病院	松江赤十字病院	患者1 医師1 付添人1	1:48	1:07	夜間運航
42	12月5日	③	隠岐消防	隠岐の島町	隠岐病院 ~ 県立中央病院HP	島根県立中央病院	患者1 医師1 付添人1	1:51	1:19	夜間運航
43	12月7日	①	鳥取県	鳥取県	現場上空 ~ 鳥取県消防学校	救急隊引継後不搬送	要救助者1	0:35	0:24	
44	12月13日	③	隠岐消防	隠岐の島町	隠岐病院 ~ 松江赤十字病院	松江赤十字病院	患者1 医師1 付添人1	1:40	1:10	
45	12月13日	①	出雲消防	出雲市	現場上空 ~ 島大医学部	島根大学医学部附属病院	要救助者1	0:21	0:18	夜間運航

46	12月23日	①	浜田消防	江津市	現場上空	～ 浜田医療センター	浜田医療センター	要救助者1	1:39	0:50	
47	12月23日	③	隠岐消防	西ノ島町	西ノ島町	～ 松江赤十字病院	松江赤十字病院	患者1 医師1 付添人1	1:24	0:58	夜間運航
48	12月26日	③	江津消防	邑智郡	川木学習交流センター	～ 島大医学部	島根大学医学部附属病院	患者1 医師2 看護師1	1:25	0:46	
49	12月27日	①	大田消防	大田市	現場上空	～ 島大医学部	島根大学医学部附属病院	要救助者1 医師1	0:53	0:45	
50	12月28日	③	益田消防	益田市	益田赤十字病院	～ 島大医学部	島根大学医学部附属病院	患者1 医師1 看護師1 付添人1	1:48	1:19	
51	1月6日	③	益田消防	益田市	益田赤十字病院	～ 島大医学部	島根大学医学部附属病院	患者1 医師1 看護師1 付添人1	1:59	1:24	
52	1月15日	①	隠岐消防	鳥取県	現場上空	～ 隠岐病院	隠岐病院	要救助者1	1:21	0:48	
53	1月27日	③	隠岐消防	隠岐の島町	隠岐病院	～ 松江赤十字病院	松江赤十字病院	患者1 医師1	1:34	1:11	
54	1月27日	③	隠岐消防	隠岐の島町	隠岐病院	～ 松江赤十字病院	松江赤十字病院	患者1 医師1 付添人1	1:51	1:07	夜間運航
55	2月2日	③	隠岐消防	隠岐の島町	隠岐病院	～ 出雲空港	島根大学医学部附属病院	患者1 医師1 看護師1 付添人1	1:26	1:06	夜間運航
56	2月14日	①	安来消防	安来市	現場上空	～ 飯梨川左岸河川敷	鳥取県ドクターヘリ	要救助者1	0:25	0:18	
57	2月16日	①	益田消防	出雲市	現場上空	～ 日原カントリーパーク	広島県ドクターヘリ	要救助者1	1:32	0:48	
58	2月21日	③	隠岐消防	隠岐の島町	隠岐病院	～ 島大医学部	島根大学医学部附属病院	患者1 医師1 看護師1 付添人1	1:47	1:26	
59	3月2日	③	益田消防	益田市	石見空港	～ 島大医学部	島根大学医学部附属病院	患者1 医師2 看護師1	1:49	1:24	
60	3月7日	③	隠岐消防	隠岐の島町	隠岐病院	～ 松江赤十字病院	松江赤十字病院	患者1 医師1 付添人1	1:50	1:08	夜間運航
61	3月9日	③	隠岐消防	西ノ島町	西ノ島町	～ 出雲空港	松江市立病院	患者1 医師1 付添人1	1:16	0:56	夜間運航
62	3月13日	③	浜田消防	浜田市	浜田医療センター	～ 島大医学部	島根大学医学部附属病院	患者1 医師1 看護師1	1:09	0:58	
63	3月13日	③	隠岐消防	海士町	海士町	～ 松江赤十字病院	松江赤十字病院	患者1 医師1 付添人1	1:29	1:00	夜間運航
64	3月19日	③	隠岐消防	隠岐の島町	隠岐病院	～ 県立中央病院HP	島根県立中央病院	患者1 医師1 付添人1	1:54	1:22	夜間運航
合 計									90:24	61:19	



救急活動



救急活動

(2) 救助活動

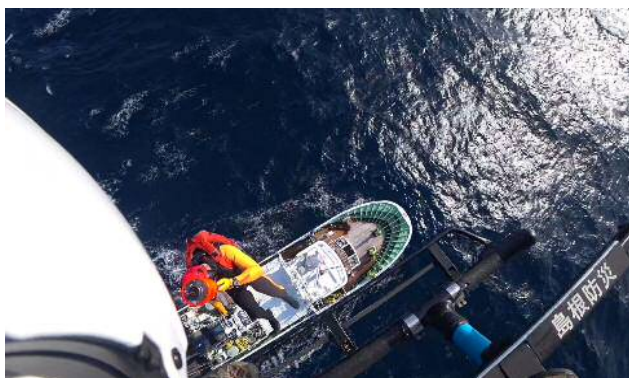
(区分)

- ①事故等における捜索
- ②事故等における救助(要救助者PU)
- ③その他

※活動時間…離陸時刻から帰投時刻まで

※運航種別…夜間運航は日の入時刻から日の出時刻まで

件数	出動月日	区分	要請機関	発生場所	活動時間	飛行時間	運航種別
1	4月25日	②	出雲消防	出雲市塩津町	0:38	0:38	
2	5月5日	②	松江消防	松江市東長江町	0:27	0:27	
3	6月6日	②	出雲消防	出雲市斐川町	0:38	0:38	
4	6月29日	①	広島県	広島県廿日市市吉和村	0:22	0:22	
5	7月2日	①	浜田消防	浜田市国分町	6:54	5:16	
6	7月3日	①	浜田消防	浜田市国分町	3:44	3:10	
7	7月9日	①	浜田消防	浜田市下府町	3:35	2:57	
8	7月10日	②	出雲消防	出雲市佐田町	0:52	0:52	
9	7月14日	②	江津消防	江津市松川町	0:41	0:41	
10	10月31日	②	鳥取県	鳥取県東伯郡琴浦町	1:24	1:03	
11	11月1日	②	鳥取県	鳥取県東伯郡琴浦町	1:02	0:58	
12	11月9日	①	隠岐消防	隠岐郡西ノ島町	4:26	3:27	
13	11月10日	②	隠岐消防	隠岐郡西ノ島町	0:58	0:58	
14	11月14日	②	松江消防	松江市島根町	0:30	0:30	
15	11月18日	①	鳥取県	鳥取県鳥取市湯所町	0:10	0:10	
16	11月22日	②	松江消防	松江市島根町	0:28	0:28	
17	11月24日	①	出雲消防	出雲市塩津町	1:34	1:34	
18	11月26日	②	浜田消防	浜田市弥栄町	1:26	1:03	
19	12月2日	①	鳥取県	鳥取県米子市皆生温泉三丁目	1:25	1:25	
20	12月2日	①	鳥取県	鳥取県米子市皆生温泉三丁目	1:27	1:27	
21	12月3日	①	鳥取県	鳥取県米子市皆生温泉三丁目	1:33	1:33	
22	12月7日	②	鳥取県	鳥取県西伯郡大山町	1:35	1:16	
23	12月13日	②	出雲消防	出雲市別所町	1:08	1:08	
24	12月23日	②	浜田消防	浜田市西村町	1:37	1:10	
25	12月27日	②	大田消防	大田市温泉津町	0:54	0:39	
26	1月15日	②	隠岐消防	隠岐郡隠岐の島町	0:58	0:58	
27	2月8日	①	江津消防	邑智郡邑南町	0:35	0:35	
28	2月14日	②	安来消防	安来市矢田町	0:35	0:35	
29	2月16日	②	益田消防	鹿足郡津和野町	1:12	1:12	
合 計					42:48	37:10	



救助活動



救助活動

(3) 火災防御活動

(区分)

- ①大規模火災における空中消火活動
- ②情報収集及び情報伝達活動
- ③消火資機材等の搬送
- ④その他

※活動時間…離陸時刻から帰投時刻まで

※運航種別…夜間運航は日の入時刻から日の出時刻まで

件数	出動月日	区分	要請機関	発生場所	活動時間	飛行時間	散水回数	焼失面積(a)	運航種別
1	4月8日	①	江津消防	江津市桜江町	1:45	1:33	3	8	
2	4月10日	①	益田消防	鹿足郡津和野町	4:24	3:15	11	58	
3	4月11日	②	鳥取県	鳥取県西伯郡南部町	0:38	0:38	0	3	
4	5月14日	②	安来消防	安来市広瀬町	0:51	0:30	0	5	
5	5月14日	①	雲南消防	仁多郡奥出雲町	1:39	1:32	20	146	
6	11月21日	①	江津消防	邑智郡邑南町	1:39	1:30	12	19	
7	12月17日	①	隠岐消防	隠岐郡隠岐の島町	3:40	3:03	7	168	夜間運航
8	12月18日	①	隠岐消防	隠岐郡隠岐の島町	2:12	2:01	4		
合 計					16:48	14:02	57	407	

(4) 災害応急対策活動

(区分)

- ①災害等の状況把握
- ②緊急物資、医師等の搬送
- ③その他

※活動時間…離陸時刻から帰投時刻まで

※運航種別…夜間運航は日の入時刻から日の出時刻まで

件数	出動月日	区分	要請機関	実施内容	活動時間	飛行時間	運航種別
1	7月8日	③	熊本県	令和2年7月豪雨緊急消防援助隊(熊本県孤立地区への物資輸送)	1:32	1:25	
2	7月14日	①	島根県	令和2年7月豪雨緊急消防援助隊(江の川流域被害状況調査)	1:31	1:31	
合 計					3:03	2:56	



火災防御活動



火災防御活動

(5) 災害予防活動

(区分)

- ①災害危険箇所の調査
- ②各種防災訓練等への参加
- ③災害等防止の広報活動
- ④その他

※活動時間…離陸時刻から帰投時刻まで

※運航種別…夜間運航は日の入時刻から日の出時刻まで

番号	月日	区分	実施内容	時間	運航種別
1	10月18日	②	島根県防災訓練	1:15	
2	11月8日	②	出雲市防災訓練	0:38	
3	1月5日	⑤	島根県防災訓練(ヘリテレ事前撮影)	1:20	
合計				3:13	

(6) 技術習得訓練

訓練項目	回数	時間
①救助救出(ホイスト)訓練	62	71:24
②消火散水(バケツ)訓練	10	12:17
③水難救助訓練	9	11:05
④ヘリテレ操作訓練	3	3:14
⑤ヘリポート離着陸訓練	5	4:59
⑥地形慣熟訓練	0	0:00
⑦消防本部等との合同訓練	12	17:28
⑧その他(新隊員研修含む)	14	15:02
合計	115	135:29

内訳	4月	5月	6月	7月	8月	9月	10月	11月	12月	1月	2月	3月	合計
①救助・救出(ホイスト)訓練	8	13	9	3	0	0	3	3	3	7	8	5	62
②消火散水(バケツ)訓練	4	0	3	0	0	0	1	0	0	1	0	1	10
③水難救助訓練	0	3	3	0	0	0	1	1	1	0	0	0	9
④ヘリテレ操作訓練	0	0	0	2	0	0	1	0	0	0	0	0	3
⑤ヘリポート離着陸訓練	1	1	1	0	0	0	1	1	0	0	0	0	5
⑥地形慣熟訓練	0	0	0	0	0	0	0	0	0	0	0	0	0
⑦消防本部等との合同訓練	0	0	0	0	0	0	4	7	0	0	0	1	12
⑧その他(新隊員研修含む)	0	0	0	1	0	0	0	0	0	1	5	7	14
合計	13	17	16	6	0	0	11	12	4	9	13	14	115



消防本部との合同訓練



盲導犬・ユーザーPU訓練

(7) 一般行政活動

(区分)

- ①行政視察
- ②啓発活動
- ③各種イベントに伴う展示等
- ④行政用写真撮影等
- ⑤その他

番号	月日	区分	実施内容	飛行時間
1	10月20日	⑤	不法投棄防止合同パトロール	1:35
2	3月23日	⑤	大田市三瓶山西の原火入れ警戒	1:06
合計				2:41

(8) その他の活動

(区分)

- ①テスト飛行
- ②総括管理者が必要と認める活動
- ③離着陸場等の調査

番号	月日	区分	実施内容	飛行時間
1	7月8日	②	令和2年7月豪雨緊急消防援助隊進出(熊本県)	1:59
2	7月8日	②	令和2年7月豪雨緊急消防援助隊帰投(熊本県)	1:48
3	7月30日	①	耐空検査に伴う機体搬入	2:18
4	10月6日	①	テストフライト(耐空検査)	2:20
5	10月7日	①	テストフライト(耐空検査)	3:05
6	10月12日	①	テストフライト(耐空検査)	1:18
7	10月14日	①	耐空検査に伴う機体領収	2:17
合計				15:05

(9) 運航に伴う地上活動

項目	4月	5月	6月	7月	8月	9月	10月	11月	12月	1月	2月	3月	合計
場外調査	0	0	0	0	0	0	0	0	0	0	0	0	0
訓練場調査	0	2	1	1	12	2	0	0	0	0	0	0	18
事務連絡	2	0	1	2	1	1	1	0	1	0	0	1	10
訓練参加(地上隊)	12	16	15	3	1	0	9	10	5	9	12	12	104
災害出動(場外支援)	2	2	3	2	0	0	2	2	2	1	3	2	21
合計	16	20	20	8	14	3	12	12	8	10	15	15	153



三瓶山西の原火入れ警戒風景

(10) 整備状況

番号	実施年月日	総飛行時間	作業内容	作業時間
1	R2. 4. 3~4	2046:33	100, 200時間点検 (機体、発動機) 不具合修正 (部品交換)	15. 5
2	R2. 4. 9	2053 : 50	ウインチ荷重試験	7. 75
3	R2. 4. 17	2061 : 58	30時間点検 (発動機)	0. 5
4	R2. 4. 21	2065 : 05	100サイクル、3時間又は1ヶ月点検 (救助用ウインチ)	1. 0
5	R2. 5. 6	2075 : 55	60日点検 (救急装備品)	1. 0
6	R2. 5. 10	2081 : 57	100サイクル、3時間又は1ヶ月点検 (救助用ウインチ)	1. 0
7	R2. 5. 13	2087 : 22	30時間点検 (発動機)	0. 5
8	R2. 5. 16	2091 : 42	50時間点検 (機体、発動機)	7. 75
9	R2. 5. 21	2095 : 48	不具合修正 (部品交換) 100サイクル、3時間又は1ヶ月点検 (救助用ウインチ)	5. 5
10	R2. 5. 30	2102 : 43	任意装備品の点検	2. 0
11	R2. 5. 13	2112 : 54	30時間点検 (発動機)	0. 5
12	R2. 6. 10	2113:55	ウインチ荷重試験	3. 5
13	R2. 7. 4~5	2138 : 32	100時間点検 (機体、発動機) 100サイクル、3時間又は1ヶ月点検 (救助用ウインチ) 60日点検 (救急装備品) 不具合修正 (部品交換)	15. 5
14	R2. 7. 10	2147 : 58	不具合修正 (部品交換)	1. 0
15	R2. 7. 28	2157 : 03	不具合修正 (部品交換)	1. 5
16	R2. 7. 28~10. 16	2159 : 21	耐空検査更新整備	80日
17	R2. 10. 26	2186 : 35	30時間点検 (発動機)	0. 5
18	R2. 11. 1	2195 : 23	100サイクル、3時間又は1ヶ月点検 (救助用ウインチ)	1. 0
19	R2. 11. 7	2202 : 20	50時間点検 (機体)	7. 75
20	R2. 11. 14	2212 : 32	30時間点検 (発動機)	0. 5
21	R2. 11. 30	2229 : 07	100サイクル、3時間又は1ヶ月点検 (救助用ウインチ)	1. 0
22	R2. 12. 1	2229 : 07	60日点検 (救急装備品)	1. 0
23	R2. 12. 7	2240 : 33	30時間点検 (発動機)	0. 5
24	R2. 12. 18~20	2250 : 37	100時間点検 (機体、発動機) 不具合修正 (部品交換)	15. 5
25	R2. 12. 28	2256 : 47	100サイクル、3時間又は1ヶ月点検 (救助用ウインチ)	1. 0

26	R3. 1. 12	2261 : 47	不具合修正 (部品交換)	3. 25
27	R3. 1. 20	2266 : 48	30時間点検 (発動機)	0. 5
28	R3. 1. 25	2267 : 57	100サイクル、3時間又は1ヶ月点検 (救助用ウインチ)	1. 0
29	R3. 1. 30	2274 : 44	60日点検 (救急装備品)	1. 0
30	R3. 2. 6	2279 : 30	不具合修正 (部品交換)	0. 5
31	R3. 2. 10	2282 : 07	ウインチ荷重試験 100サイクル、3時間又は1ヶ月点検 (救助用ウインチ) 不具合修正 (部品交換)	7. 75
32	R3. 2. 27	2293 : 24	30. 50時間点検 (機体 発動機) 6ヶ月点検 100サイクル、3時間又は1ヶ月及び6ヶ月点検 (救助用ウインチ) 不具合修正 (部品交換)	7. 75
33	R3. 3. 6	2299 : 45	6ヶ月点検 (メインバッテリーの交換)	1. 0
34	R3. 3. 12	2307 : 09	100サイクル、3時間又は1ヶ月点検 (救助用ウインチ)	1. 0
35	R3. 3. 27	2318 : 28	30時間点検 (発動機)	0. 5
36	R3. 3. 26	2318 : 28	不具合修正 (メイン・トランスミッション点検)	11. 25
37	R3. 3. 31	2318 : 28	60日点検 (救急装備品) 6ヶ月点検 (携帯消火器)	1. 0

は運航不能通知配信を伴う作業

運航不能内訳

		日数	時間
No. 1	4/3 8:30 ~ 4/4 17:15	1日	7:45
No. 2	4/9 8:30 ~ 4/9 17:15		7:45
No. 8	5/16 8:30 ~ 5/16 17:15		7:15
No. 9	5/21 8:30 ~ 5/21 15:00		5:30
No. 12	6/10 8:30 ~ 6/10 12:00		3:30
No. 13	7/4 8:30 ~ 7/5 17:15	1日	7:45
No. 16	7/28 12:00 ~ 10/16 17:15	80日	4:15
No. 19	11/7 8:30 ~ 11/7 17:15		7:45
No. 24	12/18 17:15 ~ 12/20 17:15	2日	
No. 26	1/12 14:00 ~ 1/12 17:15		3:15
No. 31	2/10 8:30 ~ 2/10 17:15		7:45
No. 32	2/27 8:30 ~ 2/27 17:15		7:45
No. 36	3/26 14:30 ~ 3/27 18:00	1日	4:00
	~		
<p>運航不能日数 85日 (1日8.0時間以上の運航不能日数) (耐空検査更新整備を除くと 5日)</p>			

(11)他機関における救急活動(航空自衛隊美保基地)

(区分)

- ①傷病者の救急搬送
- ②医師、血液等の搬送
- ③県内への転院搬送
- ④県外への転院搬送
- ⑤その他

※活動時間…離陸時刻から帰投時刻まで

※運航種別…夜間運航は日の入時刻から日の出時刻まで

件数	出動月日	区分	要請機関	患者住所	搬送区間	搬送先	搬送人員	活動時間	飛行時間	運航種別
1	5月4日	③	隠岐消防	隠岐の島町	隠岐空港 ~ 美保基地	松江赤十字病院	患者1 医師1 付添人1	1:09	0:36	夜間運航
2	6月12日	③	隠岐消防	海士町	隠岐空港 ~ 美保基地	松江赤十字病院	患者1 医師1 付添人1	1:28	0:33	
3	7月18日	③	隠岐消防	西ノ島町	隠岐空港 ~ 美保基地	松江赤十字病院	患者1 医師1 付添人1	2:03	0:33	夜間運航
4	9月26日	③	隠岐消防	隠岐の島町	隠岐空港 ~ 美保基地	島根県立中央病院	患者1 医師1 付添人1	1:24	0:39	
5	10月28日	③	隠岐消防	隠岐の島町	隠岐空港 ~ 美保基地	松江赤十字病院	患者1 医師1 付添人1	1:00	0:29	夜間運航
6	11月1日	③	隠岐消防	西ノ島町	隠岐空港 ~ 美保基地	島根県立中央病院	患者1 医師1 付添人1	3:03	0:34	夜間運航
7	12月14日	③	隠岐消防	隠岐の島町	隠岐空港 ~ 美保基地	島根大学医学部附属病院	患者1 医師2 付添人1	1:05	0:31	
8	1月22日	③	隠岐消防	隠岐の島町	隠岐空港 ~ 美保基地	島根大学医学部附属病院	患者1 医師1 付添人1	1:13	0:35	夜間運航
9	2月1日	③	隠岐消防	隠岐の島町	隠岐空港 ~ 美保基地	松江赤十字病院	患者1 医師1	1:19	0:39	
合 計								13:44	5:09	

(12)他機関における救急活動(第八管区海上保安本部美保航空基地)

(区分)

- ①傷病者の救急搬送
- ②医師、血液等の搬送
- ③県内への転院搬送
- ④県外への転院搬送
- ⑤その他

※活動時間…離陸時刻から帰投時刻まで

※運航種別…夜間運航は日の入時刻から日の出時刻まで

件数	出動月日	区分	要請機関	患者住所	搬送区間	搬送先	搬送人員	活動時間	飛行時間	運航種別
1	4月18日	③	隠岐消防	隠岐の島町	隠岐病院 ~ 松江赤十字病院	松江赤十字病院	患者1 医師1 付添人1	1:30	1:09	夜間運航
2	5月9日	③	隠岐消防	隠岐の島町	隠岐病院 ~ 出雲空港	島根大学医学部附属病院	患者1 医師1 付添人1	1:35	1:14	
3	6月12日	③	隠岐消防			天候不良途中帰投	医師1	0:35	0:35	
4	6月27日	③	隠岐消防	海士町	西ノ島町 ~ 松江赤十字病院	松江赤十字病院	患者1 医師1 付添人1	1:20	1:03	
5	7月4日	②	隠岐消防	隠岐の島町	美保航空基地 ~ 隠岐空港	隠岐病院	血液輸送	1:20	1:07	夜間運航
6	7月19日	③	隠岐消防	隠岐の島町	隠岐空港 ~ 松江赤十字病院	松江赤十字病院	患者1 医師1 付添人1	1:46	1:24	夜間運航
7	7月28日	③	隠岐消防	隠岐の島町	隠岐空港 ~ 美保航空基地	松江赤十字病院	患者1 医師1 付添人1	1:31	1:07	
8	8月7日	③	隠岐消防	隠岐の島町	隠岐空港 ~ 松江赤十字病院	松江赤十字病院	患者1 医師1 付添人1	1:55	1:28	
9	10月3日	③	隠岐消防	隠岐の島町	隠岐病院 ~ 松江赤十字病院	松江赤十字病院	患者1 医師1 付添人1	1:25	1:05	夜間運航
10	10月4日	③	隠岐消防	隠岐の島町	隠岐病院 ~ 出雲空港	島根県立中央病院	患者1 医師1 付添人1	1:45	1:22	夜間運航
11	10月15日	③	隠岐消防	隠岐の島町	隠岐病院 ~ 松江赤十字病院	松江赤十字病院	患者1 医師1 付添人1	1:15	1:00	夜間運航
12	11月29日	③	隠岐消防	知夫村	西ノ島町 ~ 美保航空基地	松江赤十字病院	患者1 医師1 付添人1	1:00	0:47	
13	2月2日	③	隠岐消防	西ノ島町	西ノ島町 ~ 県立中央病院HP	島根県立中央病院	患者1 医師1 付添人1	1:52	1:36	夜間運航
14	3月15日	③	隠岐消防	隠岐の島町	隠岐病院 ~ 松江赤十字病院	松江赤十字病院	患者1 医師1 付添人1	1:25	1:06	夜間運航
15	3月28日	③	隠岐消防	隠岐の島町	隠岐病院 ~ 松江赤十字病院	松江赤十字病院	患者1 医師1	1:45	1:18	夜間運航
16	3月29日	③	隠岐消防	隠岐の島町	隠岐空港 ~ 美保航空基地	松江赤十字病院	患者1 医師1 付添人1	1:00	0:45	
合 計								22:59	18:06	

(13) 他機関における救急活動(第八管区海上保安本部境海上保安部)

(区分)

- ①傷病者の救急搬送
- ②医師、血液等の搬送
- ③県内への転院搬送
- ④県外への転院搬送
- ⑤その他

※活動時間…離陸時刻から帰投時刻まで
 ※運航種別…夜間運航は日の入時刻から日の出時刻まで

件数	出動月日	区分	要請機関	患者住所	搬送区間	搬送先	搬送人員	活動時間	飛行時間	運航種別
1	6月12日	③	隠岐消防	海士町	別府港 ~ 境港	松江赤十字病院	患者1 医師2 付添人1	5:10	4:27	夜間運航
2	8月7日	③	隠岐消防	隠岐の島町	西郷港 ~ 境港	松江赤十字病院	患者1 医師1 付添人1	6:02	5:12	
3	11月1日	③	隠岐消防	西ノ島町	別府港 ~ 西郷港	島根県立中央病院	患者1 医師1 看護師1 付添人1	2:05	1:42	夜間運航
合 計								13:17	11:21	

(14) 他機関における救急活動(広島県防災航空隊)

(区分)

- ①傷病者の救急搬送
- ②医師、血液等の搬送
- ③県内への転院搬送
- ④県外への転院搬送
- ⑤その他

※活動時間…離陸時刻から帰投時刻まで
 ※運航種別…夜間運航は日の入時刻から日の出時刻まで

件数	出動月日	区分	要請機関	患者住所	搬送区間	搬送先	搬送人員	活動時間	飛行時間	運航種別
1	9月14日	①	益田消防	益田市	現場上空 ~ 益田赤十字病院	益田赤十字病院	要救助者1	1:26	0:46	
2	9月21日	①	益田消防	益田市	現場上空 ~ 益田赤十字病院	益田赤十字病院	要救助者1	0:49	0:41	
合 計								2:15	1:27	

(15) 他機関における救急活動(岡山県消防防災航空隊)

(区分)

- ①傷病者の救急搬送
- ②医師、血液等の搬送
- ③県内への転院搬送
- ④県外への転院搬送
- ⑤その他

※活動時間…離陸時刻から帰投時刻まで
 ※運航種別…夜間運航は日の入時刻から日の出時刻まで

件数	出動月日	区分	要請機関	患者住所	搬送区間	搬送先	搬送人員	活動時間	飛行時間	運航種別
1	8月15日	①	出雲消防	出雲市	現場上空 ~ 出雲空港	出雲徳洲会病院	要救助者1	0:45	0:42	
合 計								0:45	0:42	

(16) 他機関における救急活動(広島市消防航空隊)

(区分)

- ①傷病者の救急搬送
- ②医師、血液等の搬送
- ③県内への転院搬送
- ④県外への転院搬送
- ⑤その他

※活動時間…離陸時刻から帰投時刻まで
 ※運航種別…夜間運航は日の入時刻から日の出時刻まで

件数	出動月日	区分	要請機関	患者住所	搬送区間	搬送先	搬送人員	活動時間	飛行時間	運航種別
1	9月4日	①	益田消防	益田市	現場上空 ~ 六日市病院	六日市病院	要救助者1	0:27	0:18	
合 計								0:27	0:18	

(17) 他機関における災害活動

※活動時間…離陸時刻から帰投時刻まで

※運航種別…夜間運航は日の入時刻から日の出時刻まで

件数	出動月日	種別	出動機関	発生場所	活動時間	飛行時間	運航種別
1	7月14日	救助活動	鳥取県消防防災航空隊	江津市桜江町	0:35	0:35	
2	7月14日	災害対策活動	鳥取県消防防災航空隊	邑智郡川本町及び邑南町	0:56	0:56	
3	8月9日	救助活動	広島県防災航空隊	浜田市国分町	2:07	2:07	夜間運航
4	8月15日	救助活動	岡山県消防防災航空隊	出雲市大社町	1:00	1:00	
5	9月4日	救助活動	広島市消防航空隊	鹿足郡吉賀町	0:33	0:33	
6	9月14日	救助活動	広島県防災航空隊	益田市匹見町	1:07	1:07	
7	9月21日	救助活動	広島県防災航空隊	益田市長次町	1:04	1:04	
8	9月21日	救助活動	鳥取県消防防災航空隊	大田市三瓶町	1:56	1:56	夜間運航
9	2月10日	救助活動	鳥取県消防防災航空隊	松江市八束町	3:18	2:14	夜間運航
合 計					12:36	11:32	

緊急運航年度別出動状況

緊急運航種別	活動機関	6年度	7年度	8年度	9年度	10年度	11年度	12年度	13年度	14年度	15年度
救 急 活 動	島根防災	49	52	73	75	76	43	71	68	108	84
	他 機 関	18	13	9	15	14	22	9	31	33	35
救 助 活 動	島根防災	1	2	4	2	1		4	5	7	7
	他 機 関										
火 災 防 御 活 動	島根防災	12	9	6	2		6	4	3	8	4
	他 機 関										
災害応急対策活動	島根防災	17	4	20	7	3	7	6	1	7	16
	他 機 関					1			1		
合 計		97	80	112	101	95	78	94	109	163	146

他機関を除く島根防災出動件数	79	67	103	86	80	56	85	77	130	111
----------------	----	----	-----	----	----	----	----	----	-----	-----

緊急運航種別	活動機関	16年度	17年度	18年度	19年度	20年度	21年度	22年度	23年度	24年度	25年度
救 急 活 動	島根防災	74	81	100	65	84	52	72	54	65	55
	他 機 関	24	41	32	28	32	24	32	20	10	21
救 助 活 動	島根防災	7	10	15	12	12	3	14	9	14	14
	他 機 関			1	1	1			2	2	4
火 災 防 御 活 動	島根防災	2	5	3	7	1	2	5	5	5	3
	他 機 関			1		2		5	1		2
災害応急対策活動	島根防災	14	1	5	3	0	1	8	1	2	8
	他 機 関										1
合 計		121	138	157	116	132	82	136	92	98	107

他機関を除く島根防災出動件数	97	97	123	87	97	58	99	69	86	80
----------------	----	----	-----	----	----	----	----	----	----	----

緊急運航種別	活動機関	26年度	27年度	28年度	29年度	30年度	H ³¹ _{R1} 年度	R2年度	R3年度	R4年度	合計
救 急 活 動	島根防災	77	66	95	89	68	69	64			1929
	他 機 関	28	28	19	28	24	26	32			648
救 助 活 動	島根防災	19	19	26	25	16	24	29			301
	他 機 関	1	2	5	9	5	10	8			51
火 災 防 御 活 動	島根防災	4	5	4	10	6	9	8			138
	他 機 関	1	2		2	1	1				18
災害応急対策活動	島根防災	1		3	3	4	1	2			145
	他 機 関				1			1			5
合 計		131	120	152	167	124	140	144			3232

他機関を除く島根防災出動件数	101	90	128	127	94	103	103	0	0	2513
----------------	-----	----	-----	-----	----	-----	-----	---	---	------



防災航空隊資機材一覧表

隊員保護用

令和3年4月1日現在

資機材名	型式	数量	備考
フルボディハーネス	ペツル AVAO BOD C071AA	10	隊員貸与
救助ベスト	トンボ製 島根防災仕様	10	隊員貸与
災害活動用靴	モンベル ラップランドブーツ	10	隊員貸与、ライトスパッツロング付
救急活動用靴	サロモン XA PRO 3D	10	隊員貸与
安全帯	ペツル パッドファスト	4	長さ1,200mm×幅50mm
防音用ヘッドホン	AO-1720(AOイヤーマフ)	3	(株)ライフサポート
救命胴衣	SWITLIK-HV35C	4	炭酸ガスボンベ使用
救命胴衣	SWITLIK-HV35X	4	炭酸ガスボンベ使用
救命胴衣	F型	3	
ICS内蔵型ヘルメット	GENTEX SPH-5	10	デュアルバイザー
活動用ヘルメット	ペツル バーテックスベント	10	ペルターヘッドセット付、隊員貸与
防寒着	モンベル ドロワットパーカー、ライトアルパインパンツ	4	隊員貸与
防寒着	ノースフェイス オールマウンテンジャケット、オールマウンテンパンツ	6	隊員貸与
サバイバルスーツ	ノーザンファクトリー MAC-10	16	防寒用被服

救助用

資機材名	型式	数量	備考
パーティカルストレッチャー	FERNO	2	
デラックスサバイバースリング	イオンインターナショナル・AC01-070-00	2	
レスキューシザー	C45スチール・クロム	2	
デラックス・エバックハーネス	イオンインターナショナル・AC01-010-01	1	
デラックス・エバックハーネス	イオンインターナショナル・AC01-012-00-00	2	ラージサイズ
エンジェルハーネス	イオンインターナショナル・AC01-011-00	1	
レスキュースリング	STD-1-1000-01	2	
ピタゴール	C80BR	2	
ドッグハーネス		1	
ドッグ用口輪		1	
EMS降下用バッグ	MERET	1	観察、救急処置資機材一式
キャビンマット	救助仕様(緩衝材入り)	1	

消火用

資 機 材 名	型 式	数 量	備 考
自給・自立式散水用バケツ	MGエンジニアリング	2	容量600ℓ
小型動力ポンプ	ラビット・B-3級	1	15ps・530ℓ/分
吸水管	サクラACLHEXPスーパーテラックス	2	65mm×6m
ストップバルブ	AKK	2	
ホース	キンパイ65mm×20m	10	耐圧1.3MPa・AC金具付
双口接手(分水器)	ヨネ・MC分岐	1	
ホース異径媒介	50mmメス→65mmオス	3	町野式
バケツ給水用管鉗		2	

水難救助用

資 機 材 名	型 式	数 量	備 考
ウェットスーツ・ブーツ	アクアラング	各10	隊員貸与
アームプロテクター		6	
水難救助ヘルメット・マスク・スノーケル	アクアラング	各10	
ショートフィン	アクアラング シュレッダーSARフィン	2	
レスキューチューブ	ライフガード ウォーターパークチューブ	1	
ライフジャケット	GILL	10	
救命浮輪	PC25・BY435・P290	5	
ゴムボート一式	ゾディアックYL285 HONDA船外機	1	
キャビンマット	水難救助仕様	1	水難救助用
ドライスーツ	J.PLANNING サーフェイスドライスーツ	3	
ナイフ	アクアラング	1	
シーマーカー		2	

山岳救助用

資 機 材 名	型 式	数 量	備 考
グローブ	モンベル アルパイン テックグローブ	3	
アイゼン	モンベル カジタックス LXT-10	3	
ピッケル	モンベル グレイシャー70	3	
LEDランタン	モンベル	3	
LEDヘッドライト	ペツル	2	
ゾンデ棒	クイックドローツアープローブ	3	
ザック	ゼロポイント アルパインパック60	3	
ビーコン	マムート エレメントバリーボックス	3	

ショベル	マウンテンガイドショベル×1、コンパクトストショベル×2	3	
寝袋	モンベル バロウバッグ	3	
ジェットボイル	モンベル	1	
テント	ツェルトテント、ステラリッジテント	2	

救急用

資 機 材 名	型 式	数 量	備 考
AEDトレーニングシステム	レールダル (リトルアン、FR2トレーナー)	1式	トレーニングパッド:成人用、小児用
メッシュ担架	CMC タイタンTiスプリット	1	リッターシールド付
ウエストポーチ	mont bell	5	
救急バッグ	EC-C009(240×100×210mm)	1	
バックラック	FERNO モデル274-1	1	モニターテーブル
KED	FERNO 125-1	2	
ショートボード	コーケン プロライト・スピードボード	1	
バックボード一式	ワコー商事 スペースサブ	2	折畳み式(ヘッドイモビライザー・固定ベルト)
バックバルブマスク	アンプ 成人用、小児用	各1	インハレーター2用バルブ付き
酸素ボンベ	1. 10:2本、20:2本、3. 40:3本	7	
患者監視モニター	GE Dash-3000	1	
血中酸素飽和度測定器		2	
除細動器(AED)	日本光電 カルジオライフAED3151	1	
ポータブル吸引器	Q-Suction	1	
喉頭鏡	IMIウェルチアレン ブレード#1~#3	1式	
マギール鉗子	大、小	各1	
経鼻エアウエイ	6, 7, 8, 9mm	各1	
経口エアウエイ	大、小	各1	

聴診器	リットマン クラシック II	5	
インハレーター II		1	
骨伝導補聴器	テムコジヤパン「きくちゃん」	1	
体温計	電子体温計×2 耳式体温計×1	3	表示範囲:32℃～42℃

撮影用・広報用

資 機 材 名	型 式	数 量	備 考
デジタルビデオ・カメラ	Canon	1	ヘリテレ用
ビデオデッキ	ソニー・Hi-Fiビデオ SLV-NR500	1	
〃	シャープ・VC-HF830	1	
〃	JVC・SRHD-1500	1	ヘリテレ用BDレコーダー
〃	TOSHIBA REGZA RD-B2700		
〃	Panasonic VMR-BW690		
〃	シャープ・BD-NW1200	1	
〃	SONY・PMW-EX30	1	ヘリテレ映像保存用
スポーツカメラ	SONY HDR-AS300	6	
デジタルカメラ	NIKON COOLPIX W300	1	
デジタルカメラ	NIKON COOLPIX P610	1	
ビデオカメラ	Panasonic HDC-TM30	1	
ビデオ投下用コンテナ		1	

その他

資 機 材 名	型 式	数 量	備 考
デジタル携帯無線機	Fujitsu	10	
アナログ携帯無線機	icom(IC-VH37MFT)	10	5W・防災波・防災相互波
トランシーバー	STANDARD	10	緊急時安全対策交付金(原子力安全対策課)
双眼鏡	フジノン・スタビスコープ	1	ジャイロ付
トランジスタメガホン	15W	2	
ヘリ誘導灯		4	赤2・緑2
訓練用人形	コータロー 大×2、小×1	3	
デジタル計量器		2	
発動発電機	ホンダEB900	2	
投光器付発電機	ホンダEG2300・ハロゲン500W×4	2	
非常用夜間着陸照明装置	多摩川エアロシステム	1	7灯構成
ラインマーカー		1	
スノーダンプ		2	大1・小1
モッコ	4m×4m×10目	3	台付ロープ付
小モッコ	1.5m×1.5m	2	

スティールウェルフライヤー		1	ヘリコプター輸送用水槽タンク
ウインド・メッセ		5	簡易型風力計
ドラムハンディー		1	ドラム缶搬送器具
電動式燃料給油ポンプ	工進 FR-200	1	AC100V・29gal/min
手動式燃料給油ポンプ	武蔵技研P-32B型	1	
携帯電話	ドコモ P-01H	2	
サンダー	東芝DM-100M	1	
手押し運搬車		7	大3、中2、小2
刈払い機(草刈機)		3	
吹き流し		2	
コードレス・リッター	BR100Mロブテックス	1	救急リッター修理用
ハンディナビゲーション		6	
対航空機用可搬型無線電話装置一式	多摩川エアロシステムス・FSG71MPC	1	災害支援用
携帯型VHF航空無線機	(IC-A16J)	1	
コンパスグラス	石神井計器製作所・HB-3	1	〃
カーナビゲーションシステム	パイオニア	2	航空隊1・航空隊2 災害活動支援用
エンジンカッター	スチールTS360AVSE	3	
チェーンソー	スチール	3	
弁慶		2	
ターボスタート	テスラー社	1	TI 1000 GPU-24
スポットクーラー	スイデン社 クールスイファン SS-45EH-3	1	
リジウム衛星電話	9505A	1	
アイソポッド	陰圧式患者搬送器具	1	
表面線量計	Rad Eye B20	1	総務省消防庁無償貸与
空間線量計	Rad Eye G-10	2	総務省消防庁無償貸与
個人線量計	PDM-222C-SH	8	総務省消防庁無償貸与

体力練成器具

資 機 材 名	型 式	数 量	備 考
バーベルセット		1	
腹筋台		2	
ベンチ・プレス		1	
ダンベル		1	
マルチトレーナー		1	

車 両

資 機 材 名	型 式	数 量	備 考
トヨタ・レジアスエース	CBF-TRH216K・ガソリン	1	緊急車指定・無線機付・島根800 さ 57-74
三菱・デリカD5	LDA-CV1W・ディーゼル	1	緊急車指定・無線機付・島根800 さ 93-16
トヨタ・ダイナ	KG-LY220改・ディーゼル	1	緊急車指定・電源搭載車・島根800 さ 47-85
TAGカー(トヨタ)	TG10-16222・ガソリン	1	場内専用車両
GPU	HOBART JET-EX5D・軽油	1	

防災航空隊訓練施設

令和3年4月1日現在

施 設 名	設 計	数 量	備 考	
屋内降下訓練塔 (実機同型)	縛止金具	1	格納庫内 ホイストケーブル・フックは機体と同じものを使用。	
	出入口			
	ステップ			
	スキッド			
	床高			5.0m
	ブーム・ウインチ			リモコン
	ウインチ最大荷重			250kg

急患搬送時の搭載資機材一覧表

令和3年4月1日現在

	資機材名	型式	数量	備考
救急バッグ内	救急バッグ	ジャンプキットバック WJK-1C	1	
	電動吸引器	Q-Suction	1	
	酸素マスク	高濃度用マスク・中濃度用マスク	各1	大・小・鼻カニューラ
	インハレーターⅡ		1	
	耳式体温計	テルモM30	1	表示範囲:32℃～42℃
	電子体温計	テルモC202	1	表示範囲:32℃～42℃
	バックバルブマスク	アンプ 成人用	1	インハレーターⅡ用バルブ付き
	血中酸素飽和度	smiths デイジェット	1	
	聴診器	リットマン クラシックⅡ	1	
	経鼻エアウェイ	6, 7, 8, 9mm	各1	
	経口エアウェイ	大、小	各1	
	ペンライト		1	
	はさみ		2	
	電源タップ		1	
	マギール鉗子	大、小	1	
	喉頭鏡	IMIウェルチアレン ブレード#1～#3	1	
機内搭載資機材	患者監視モニター	Dash-3000	1	GE Healthcare
	除細動器(AED)	カルジオライフ AED-3151	1	日本光電
	骨伝導補聴器	テムコジャパン「きくちゃん」	1	
	DC-ACインバーター		1	1000W対応、100V(2口)
	救命ボート	EAM-T9 LIFE RAFT	1	9人用
	救命胴衣	F-97型	3	
	防音用ヘッドホーン	AO-1720(AOイヤーマフ)	2	(株)ライフサポート(患者用、付添用)
	衛星電話	AirCell ST3100	1	機体装備品
	サージカルマスク			
酸素ボンベ	2ℓ	1	MERETバッグ内	

飛行場外離着陸場許可状況

令和3年3月現在

市町村	箇所数	番号	離着陸場名	番号	離着陸場名	番号	離着陸場名
松江市	3	5	錦浜 No.2(訓練場)	14	島根県消防学校	16	松江赤十字病院
安来市	1	6	山佐ダム(訓練場) 特殊地域				
雲南市	1	24	尾原ダム				
飯南町	1	25	志津見ダム				
出雲市	4	7	島大医学部	8	斐川牧場	13	斐伊川河川敷公園
		18	神戸川				
大田市	2	9	西の原 防災対応	15	(大田)市立病院 防災対応		
江津市	1	10	江の川河川敷				
美郷町	1	19	美郷町防災公園(ヘリポート)				
邑南町	1	12	邑智病院				
浜田市	2	4	下府(水防センター)	21	浜田医療センター		
益田市	3	11	高津川左岸河川敷	23	匹見澄川ヘリポート	26	益田赤十字病院
津和野町	1	20	なごみの里 防災対応				
吉賀町	1	22	吉賀町飛行場外				
隠岐の島町	1	17	隠岐病院				
海士町	1	3	海士町(ヘリポート)				
西ノ島町	1	1	西ノ島(ヘリポート)				
知夫村	1	2	知夫村(ヘリポート)				
空港	3		出雲空港		隠岐空港		石見空港
ヘリポート	1		県立中央病院屋上HP				
計	場外離着陸場26箇所・空港3箇所・ヘリポート1箇所						

No.	離着陸場名	所在地	離着陸場の状況					土地所有者		電話	備考
			広さ(m ²)	表面	離着陸の方向	恒風	標高(m)	又は管理者			
1	西ノ島	隠岐郡西ノ島町大字美田	120×80	アスファルト	013° /193°	NNW	33	西ノ島町	08514-6-0101	夜間照明あり	
2	知夫村	隠岐郡知夫村273	100×80	アスファルト	360° /180°	NNW SE	65	知夫村	08514-8-2211	夜間照明あり	
3	海士町	隠岐郡海士町吉津	25×20	アスファルト	060° /240°	NW	27	海士町	08514-2-0111	夜間照明あり	
4	下府	浜田市下府町横路785	100×40	アスファルト	333° /153° 315° /135°	NW	6	浜田市	0855-22-2612	水防センター 夜間簡易照明設置可能	
5	錦浜 NO2	松江市東出雲町錦浜	500×30	草地 転圧	100° /280°	NW	2	国土交通省 出雲河川事務所 大橋川出張所	0852-22-2280	訓練場	
6	山佐ダム	安来市広瀬町上山佐3036-11	130×65	芝 転圧	145° /325°	NW	200	広瀬土木事務所	0854-35-0156	訓練場 (特殊地域適用)	
7	島大医学部	出雲市塩冶町89-1	34×30	コンクリート	078° /258° 103° /283°	W	10	島根大学	0853-23-2111	島根大学医学部 夜間照明あり	
8	斐川牧場	出雲市斐川町出西	100×60	草地	315° /135° 340° /160°	NW SE	158	出雲市	0853-21-2212	訓練場	
9	(防災対応) 西の原	大田市三瓶町池田	100×50	コンクリート	160° /340°	NW	456	大田市	08548-2-1600		
10	江の川河川敷	江津市渡津町197-1	113×80	芝 転圧	180° /360°	N	1	国土交通省 浜田河川国道事務所	0855-52-2926	江の川右岸河川敷 サッカー場	
11	高津川左岸河川敷	益田市高津町高津川 左岸河川敷	15×15	アスファルト	310° /130°	NW	0.7	国土交通省 浜田工事事務所	0855-22-2480	訓練場	
12	邑智病院	邑智郡邑南町中野3848-2	75×30	アスファルト	160° /191°	NE	204	邑智病院	0855-95-2111		
13	斐伊川河川敷公園	出雲市武志町斐伊川河川敷	200×400	転圧 砂利	360° /180° 230° /050°	W	8.5	出雲市	0853-21-2211	斐伊川左岸河川敷 (訓練場)	
14	島根県消防学校	松江市乃木福富町735-2	120×85	転圧 芝地	159° /339° 277° /097°	SE	27.2	島根県消防学校長	0852-22-0166		
15	(防災対応) (大田)市立病院	大田市大田町吉永1477	75×65	コンクリート	025° /205°	NW	17	大田市	0854-82-1600		
16	松江赤十字病院	松江市母町200	23.2×20	アルミ合金	090° /270°	NW	64.28	松江赤十字病院	0852-21-2111	松江赤十字病院屋上 夜間照明あり	
17	隠岐病院	隠岐の島町城北町355	21×21	ウレタン樹脂	120° /300°	NW	26	隠岐広域連合	08512-6-9150	隠岐病院屋上 夜間照明あり	
18	神戸川	出雲市西園町神戸川河川敷	20×20 (着陸帯)	草地	170° /350°	NW	3	国土交通省 出雲河川事務所 神戸川放水路管理室	0853-20-1758	訓練場	
19	美郷町防災公園	邑智郡美郷町久保22-3	14×12 (着陸帯)	アスファルト	030° /120°	NW	90	美郷町	0855-75-1211	美郷町防災公園内 ヘリポート	
20	(防災対応) なごみの里	鹿足郡津和野町鷺原イ117-1	40×40	アスファルト	115° /295°	NW	180	津和野町	0856-74-0021	津和野温泉前 ヘリポート	
21	浜田医療センター	浜田市浅井町777-12	21×21	アルミ合金	180° /270°	NW	63	浜田医療センター	0855-25-0505	浜田医療センター屋上 夜間照明あり	
22	吉賀町飛行場外	鹿足郡吉賀町六日市386-2	20×17	アスファルト	060° /240°	NW	312	社団医療法人石州会	0856-77-1581	六日市病院	
23	匹見澄川ヘリポート	益田市匹見町澄川イ1861-1	18×18	アスファルト	060° /240° 210° /030°	NW	203	益田市匹見総合支所	0856-56-0300		
24	尾原ダム	雲南市木次町平田211-5	20×20	アスファルト	100° /280°		210	島根県雲南整備事務所	0854-42-9600	訓練場	
25	志津見ダム	飯石郡飯南町角井1891-20	20×20	芝	030° /210°		290	国土交通省 出雲河川事務所 志津見ダム管理支所	0854-73-0222	訓練場	
26	益田赤十字病院	益田市乙吉町イ103-1	21×21	コンクリート	180° /360°		31	益田赤十字病院	0856-22-1480	益田赤十字病院屋上 夜間照明あり	

島根県防災ヘリコプター運航管理要綱

目 次	
第1章 総 則	(第1条～第3条)
第2章 防災航空管理所	(第4条～第6条)
第3章 運航体制等	(第7条～第15条)
第4章 安全対策	(第16条～第21条)
第5章 教育訓練	(第22条～第23条)
第6章 事故対策等	(第24条～第26条)
第7章 使用手続	(第27条～第28条)
第8章 雑 則	(第29条～第30条)

第1章 総 則

(目 的)

第1条 この要綱は、島根県防災ヘリコプター（以下「防災ヘリ」という。）の運航管理等について必要な事項を定め、安全かつ有効な運用を図ることを目的とする。

(他の法令との関係)

第2条 防災ヘリの運航管理については、航空法等の関係法規に規定するもののほか、この要綱に定めるところによる。

(用語の定義)

第3条 この要綱において、次の各号に掲げる用語の意義は、それぞれ当該各号に定めるところによる。

- 一 航空消防活動 防災ヘリを用いて行う消火、救急業務、人命の救助、情報収集、輸送その他の消防の活動（これらの活動に係る訓練を含む。）をいう。
- 二 防災航空隊 消防組織法第30条第3項の規定に基づき、市町村の消防支援のため島根県行政組織規則第12条第4項で定める航空消防隊をいう。
- 三 総括管理者 防災部長とし、防災ヘリ運航管理の総括を行う。
- 四 運航管理責任者 防災部消防総務課長とし、防災ヘリの運航管理に関する事務を掌理する。
- 五 運航責任者 防災航空管理所長とし、防災航空隊の指揮監督及び防災ヘリの維持管理に関する事務を行う。

六 航空消防活動指揮者 防災航空隊長とし、防災ヘリに搭乗した防災航空隊員及び他の搭乗者を指揮監督する。ただし、隊長が防災ヘリに搭乗しない場合は、運航責任者が防災ヘリに搭乗する防災航空隊員の中から指定した者とする。

七 運航安全管理者 防災航空隊の隊長とし、防災ヘリの運航の安全を確保する観点から、運航責任者、機長その他の関係者に対する防災ヘリの運航、航空消防活動の実施、航空消防活動従事者の健康管理その他必要と認める事項に関する助言、防災航空隊の教育訓練等、これらの業務に必要な調査研究等を行うものとする。

八 航空消防活動従事者 防災ヘリに乗り組んでその運航又は航空消防活動に従事する者をいう。

第2章 防災航空管理所

(防災航空隊の設置)

第4条 業務を円滑に遂行するために、市町村消防本部、一部事務組合消防本部及び広域連合消防本部派遣の消防職員で防災航空隊を構成する。

2 防災航空隊は、隊長、副隊長及び隊員からなる。

3 防災航空隊は、直接航空消防活動に従事する。

(隊長等の任務)

第5条 隊長は、運航責任者を補佐するとともに、副隊長及び隊員を指揮監督して業務の効果的な遂行に努めなければならない。

2 副隊長は、隊長を補佐し、隊長に事故あるときは、その職務を代理する。

(搭乗者の指定)

第6条 運航責任者は、防災ヘリを運航する場合には、運航目的、任務等を明示して搭乗する者を指定するとともに、運航目的、任務等を明示して当該運航の責任体制を明確にしなければならない。

第3章 運航体制等

(防災ヘリの運航決心等)

第7条 運航責任者は、気象の状況、航空消防活動の内容及びその実施場所の状況等を可能な限り詳細に把握し、運航の承認の可否を判断するものとする。

2 運航責任者は、航空消防活動を行うため防災ヘリを運航しようとするときは、他の消防隊又は救急隊等との連携に十分配慮させるものとする。

(防災ヘリの運航承認等)

第8条 機長は、防災ヘリを出発させるにあたっては、運航責任者の承認を得るものとする。

2 航空消防活動を行うため防災ヘリを運航しようとするときは、機長は、航空法第 73 条の 2 に規定する確認のほか、航空消防活動指揮者による他の航空消防活動従事者に対する当該航空消防活動の目的、内容、現場の状況等に係る説明が終了した後に、防災ヘリを出発させるものとする。

(航空消防活動の指揮)

第 9 条 航空消防活動指揮者は、航空法その他の関係法令の規定により機長が行うものとされている権限を除き、航空消防活動の実施に関して航空消防活動従事者を指揮監督し、業務の円滑な遂行に万全を期さなければならない。

(運航責任者等による情報伝達)

第 10 条 運航責任者及びその他管理所待機者は、気象情報や航空消防活動に関する情報等を適宜、航空消防活動従事者に伝達するものとする。

(業務計画)

第 11 条 運航責任者は、航空消防活動を適正かつ円滑に行うため運航管理責任者の承認を得て、防災ヘリの業務計画を定めなければならない。

2 業務計画は、年度業務計画（様式第 1 号）及び月間業務計画（様式第 2 号）とする。

(運航基準)

第 12 条 防災ヘリは、次の各号に掲げる活動で、防災ヘリの特性を十分に活用することができ、かつ、その必要性が認められる場合で、気象条件等が運航可能な場合に運航するものとする。

一 救急活動

交通不便地からの緊急患者の搬送、緊急傷病者発生地への医師の搬送及び医療資器材等の輸送並びに高度医療機関への重篤患者の搬送など

二 救助活動

水難事故、山岳遭難事故及び火災等における被災者の救助及び救出など

三 火災防御活動

林野火災等の大規模火災における空中消火活動並びに情報収集、伝達広報など

四 災害応急対策活動

災害等の状況把握並びに緊急物資、医薬品等の輸送及び応急要員、医師等の搬送など

五 災害予防活動

災害危険箇所等の調査、各種防災訓練等への参加など

六 技術習得訓練活動

上記活動を実施するに必要となる技術を習得するための訓練

七 一般行政活動

一般行政及び啓発活動での活用

八 その他総括管理者が必要と認める活動

- 2 防災ヘリの運航は、整備点検及び気象条件等により運航できない場合を除き、原則として、午前8時30分から午後5時15分（以下「運航時間」という。）までの間とする。ただし、第13条に規定する緊急運航及び総括管理者が特に認める場合は、この限りではない。

（緊急運航）

第13条 緊急運航とは、前条第1項第1号から第4号に規定する運航をいう。

- 2 緊急運航は、前条第1項第5号から第8号に規定する運航及び前条第2項に規定する運航時間に優先する。
- 3 運航管理責任者は、防災ヘリの通常運航中に緊急運航を要する事態が生じた場合は、直ちに緊急運航に移行する旨を運航責任者に指示しなければならない。
- 4 緊急運航に関して必要な事項は、別に定めるものとする。

（報 告）

第14条 航空消防活動指揮者は、運航を行ったときは、運航状況及び運航中に得た情報等について、速やかに、運航責任者に報告しなければならない。

- 2 運航責任者は、航空消防活動指揮者から報告を受けたときは、業務報告書（様式第3号）を作成し、運航管理責任者に報告しなければならない。

（飛行場外離着陸場の調査選定）

第15条 運航責任者は、航空消防活動を円滑に遂行するため、市町村と協議のうえ、飛行場外離着陸場等を調査選定し、必要な書類を整備するとともにその状況を把握しておかなければならない。

第4章 安全対策

（総括管理者による安全対策）

第16条 総括管理者は、航空関係法令並びに国土交通大臣の定める航空機の運用限度等指定書に基づき、航空消防活動の適正な執行体制及び航空事故防止対策を確立し、安全管理の適正を期さなければならない。

（運航管理責任者による安全対策）

第17条 運航管理責任者は、航空消防活動の遂行にあたり、隊員の任務等の適正な執行を確保し、航空事故防止対策を講ずる等、安全管理に万全を期さなければならない。

（運航責任者による安全対策）

第 18 条 運航責任者は、航空消防活動の遂行にあたっては、隊員の任務等が適正に執行され、当該業務が効果的かつ安全に遂行できるよう努めるとともに、防災ヘリ、格納庫施設及び機体装備品等を適正に管理し、常に防災ヘリ等の性能を最大限に発揮できる状態にしておかなければならない。

(機長及び航空消防活動指揮者の安全対策)

第 19 条 機長及び航空消防活動指揮者は、防災ヘリの運航中は、運航体制、周辺の気象の状況及び地理的条件、防災ヘリの機体の特性、操縦士の操縦技能等を踏まえ、安全管理に十分配慮し、必要に応じて航空消防活動を中止する判断を行うものとする。

2 機長又は航空消防活動指揮者は、航空消防活動を中止する判断を行った場合は、速やかにその旨を運航責任者に報告するものとする。

(管理所持機者による安全対策)

第 20 条 運航責任者及びその管理所持機者は、防災ヘリの運航中、衛星通信を活用した防災ヘリの動態を管理するシステム等による飛行状況の監視及び航空消防活動の現場の状況、気象の状況その他の航空消防活動に関する情報の収集を行い、必要に応じて航空消防活動従事者に当該情報を提供する。

運航責任者は、収集した情報により航空消防活動を安全に実施することが困難であると認める場合には、機長及び航空消防活動指揮者に対し、航空消防活動を中止するよう指示するものとする。

(調 査)

第 21 条 航空消防活動従事者は航空消防活動の安全かつ円滑な実施を図るため、島根県の区域、島根県と航空消防活動の実施に関し相互に応援する協定を締結している他の地方公共団体の区域、その他島根県の防災ヘリを運航することが見込まれる区域における次に掲げる事項について、調査を行うものとする。

- 一 地勢の状況
- 二 航空消防活動の必要がある災害の発生するおそれのある場所並びにその地形及び気象の状況
- 三 飛行場外離着陸場、林野火災の消火に係る給水場所、防災ヘリの燃料補給施設その他の航空消防活動の実施に必要な施設設備の状況、位置、構造及び管理状態
- 四 前三号に掲げるもののほか、必要と認める事項

第 5 章 教育訓練

(防災航空隊の教育訓練)

第 22 条 総括管理者は、防災航空隊の教育訓練を実施するために必要な体制並びに施設、設備

等の整備充実を図り、防災航空隊の技術等の向上に努めなければならない。

(他機関との連携訓練)

第 23 条 運航管理責任者は、航空消防活動を効率的に行うため、市町村及び消防防災関係機関と連携のうえ、必要な訓練を実施しなければならない。

第 6 章 事故対策等

(搜索及び救難体制の確立)

第 24 条 総括管理者は、事故が発生するおそれ、又は発生した疑いがある場合、若しくは事故が発生した場合の搜索救難等の初動体制及びその後の処理体制を確立しなければならない。

(事故発生時の措置)

第 25 条 航空消防活動指揮者は、防災ヘリに搭乗中、防災ヘリの故障及び気象状況の変化により事故が発生するおそれのある場合又は発生した場合は、法第 75 条の規定に基づき機長が行う急迫した危難が生じた場合の措置に協力し、人命及び財産に対する危難の防止に万全の措置を講ずるとともに、その状況を直ちに運航責任者に報告しなければならない。

2 運航責任者は、前項の報告を受けるか情報を入手した場合は、前条の規程により、直ちに搜索救難活動を開始するとともに、運航管理責任者、総括管理者及び消防庁長官に報告しなければならない。

(事故報告)

第 26 条 総括管理者は、航空法第 76 条第 1 項に規定する事故が発生した場合には、直ちに原因及び被害等について調査し、その結果を知事に報告しなければならない。

第 7 章 使用手続

(使用手続)

第 27 条 防災ヘリの使用（緊急運航を除く。）を希望する者は、使用を希望する月の前々月の末日までに当該使用について、防災ヘリコプター使用申請書（様式第 4 号）を総括管理者に提出するものとする。

(使用承認)

第 28 条 総括管理者は、前条の申請があったときは、その使用目的及び内容等を審査のうえ、適当と認めるときは、その使用を承認するものとする。

2 総括管理者は、前項の規定により承認した場合は、防災ヘリコプター使用承認書（様式第 5 号）を交付するものとする。

第 8 章 雑 則

(記録及び保存)

第 29 条 運航責任者は、航空関係法令に基づく記録のほか、必要な記録を備え、航空消防活動に関する記録を整理しておかなければならない。

2 総括管理者は、航空関係法令等に基づき、国土交通大臣に必要な報告を行わなければならない。

(施行の細目)

第 30 条 この要綱の施行について必要な事項は、別に定める。

附 則

1 この要綱は、平成 6 年 2 月 1 日から施行する。ただし、第 1 2 条から第 1 3 条の規定は、平成 6 年 4 月 1 日から施行する。

2 平成 6 年 2 月 1 日から同年 3 月 3 1 日までの間の運航については、運航管理責任者が定めた業務計画に基づき運航する。

附 則

この要綱は、平成 1 4 年 4 月 1 日から施行する。

附 則

この要綱は、平成 1 6 年 4 月 1 日から施行する。

附 則

この要綱は、平成 2 5 年 4 月 1 日から施行する。

附 則

この要綱は、平成 3 0 年 4 月 1 日から施行する。

附 則

この要綱は、令和 3 年 4 月 1 日から施行する。

[様式第1号]

島根県防災ヘリコプター 令和 年度業務計画

島根県防災部消防総務課

区 分		4月	5月	6月	7月	8月	9月	10月	11月	12月	1月	2月	3月	計	合計
航空隊	操縦士	夜間飛行													
		計器飛行													
		病院HP訓練													
	隊員訓練	隊	ホイスト訓練												
			散水訓練												
			ヘリテレ送受信訓練												
		訓練	水難	水難訓練											
				夜間訓練											
			地形慣熟	地形慣熟訓練											
				想定救助訓練											
				新隊員訓練											
			その他の訓練												
訓練小計															
業務外	訓練外	救急活動													
		災害活動													
		行政活動													
		災害予防活動													
		その他(整備・空輸他)													
	訓練外小計														
計															

[様式第2号]

島根県防災ヘリコプター月間業務計画(月)

島根県防災部消防総務課

		業 務 内 容		日 曜	午 前	午 後
日	曜	午 前	午 後			
備考						

運航管理責任者殿

運航管理者 防災航空管理所長

業 務 報 告 書

運航日時	令和 年 月 日 () 時 分												
要請機関													
発信者			受信者										
飛行用務	運航に関わる分類												
機長	P	P		M									
隊員	<table style="width: 100%; border-collapse: collapse;"> <tr><td style="border-bottom: 1px solid black; width: 50%;"></td><td style="border-bottom: 1px solid black; width: 50%;"></td></tr> <tr><td style="border-bottom: 1px solid black;"></td><td style="border-bottom: 1px solid black;"></td></tr> <tr><td style="border-bottom: 1px solid black;"></td><td style="border-bottom: 1px solid black;"></td></tr> <tr><td style="border-bottom: 1px solid black;"></td><td style="border-bottom: 1px solid black;"></td></tr> </table>												
飛行時間	離陸時間	時 分	着陸時間	時 分	飛行時間 分								
飛行経路					分								
搭乗者氏名	職名	氏名	住所		生年月日								
搭載物等													

[様式第4号]

防災ヘリコプター使用申請書

第 号
令和 年 月 日

島根県防災部長 殿

申請者 住所

氏名 印

(担当者: TEL)

島根県防災ヘリコプターを下記により使用したいので申請します。

記

使用日時	年 月 日 () 時 分 ~ 時 分				
使用目的					
使用内容					
搭乗者	職	氏名	住所	生年月日	性別

防災ヘリコプター使用承認書

令和 年 月 日
第 号

(申請者)

殿

島根県防災部長

令和 年 月 日付け 第 号で申請のあった防災ヘリコプターの使用については、下記により承認する。

記

使用日時	令和 年 月 日 () 時 分 ~ 時 分
使用目的	
条件等	

島根県防災ヘリコプター緊急運航要領

(趣 旨)

第1条 この要領は、島根県防災ヘリコプター運航管理要綱（以下「要綱」という。）第13条に基づき、島根県防災ヘリコプターの緊急運航について必要な事項を定めるものとする。

(他の規定との関係)

第2条 緊急運航については、要綱及び島根県防災ヘリコプター応援協定に定めるもののほか、この要領の定めるところによる。

(緊急運航の基準)

第3条 要綱第13条に規定する緊急運航は、別紙1に掲げる基準に該当する場合とする。

(緊急運航の要請)

第4条 緊急運航の要請は、島根県消防総務課防災航空管理所に直接行う。
2 前項の要請は、島根県防災ヘリコプター緊急運航要請書（様式第1号）により行うものとする。

(緊急運航の決定)

第5条 島根県消防総務課防災航空管理所長（以下「所長」という。）は、前条の要請を受けた場合は、要請の内容及び飛行条件等を確認のうえ、出動の可否を決定しなければならない。

(要請に対する回答)

第6条 所長は、前条の決定結果を直ちに要請者に回答しなければならない。

(回答の報告)

第7条 所長は、前条の回答後速やかに、消防総務課長に決定結果を報告しなければならない。

(出 動)

第8条 所長は、第5条により出動の決定を下した場合、防災航空隊員等に出動要請内容に適した出動体制を整えさせ、速やかに出動させるものとする。

(受入体制の整備)

第9条 要請者は、第6条により出動決定の回答を受けた場合、次の事柄について綿密な調整を行うとともに、結果を速やかに所長に連絡しなければならない。

- (1) 離着陸場の確保及び安全対策
- (2) 傷病者の搬送先の離着陸場及び病院等への搬送手配
- (3) その他必要な事項

(報 告)

第 10 条 運航指揮者は、緊急運航を終了した場合には、業務内容を所長に急患搬送報告書（様式第 2 号）又は災害活動報告書（様式第 3 号）により報告するものとする。

附 則

この要領は、平成 6 年 4 月 1 日から施行する。

附 則

この要領は、平成 1 4 年 4 月 1 日から施行する。

附 則

この要領は、平成 2 5 年 4 月 1 日から施行する。

附 則

この要領は、平成 3 0 年 4 月 1 日から施行する。

防災ヘリコプター緊急運航要請書 (災害用)

①要請機関名	消防本部名等		発信者名	
②災害種別	(1)火災 <input type="checkbox"/> (2)救助 <input type="checkbox"/> (3)災害応急対策 <input type="checkbox"/> (4)その他 <input type="checkbox"/>			
③発生日時	年 月 日 (曜日) 時 分頃			
④要請内容	(1)偵察 <input type="checkbox"/> (2)空中消火 <input type="checkbox"/> (3)救助 <input type="checkbox"/> (4)広報 <input type="checkbox"/> (5)輸送 <input type="checkbox"/> (大きさ、重量、数量を⑬に記載) (6)その他 <input type="checkbox"/> (具体的に⑬に記載)			
⑤発生(要請)場所	市・町・村			地内
	北緯		東経	
⑥災害の概要				
⑦119番通報者情報	本人通報 <input type="checkbox"/> 関係者通報 <input type="checkbox"/> 多数通報有 <input type="checkbox"/>	氏名・ 電話番号		
⑧要請場所の気象状況	天候 視程	風向 雲高等	風速 m/s	気温 ℃
⑨要請場所付近の場外離着陸場等(あれば)				
⑩現場指揮者	職名		氏名	携帯
⑪現場との通信手段	無線種別(主運用波 統制波1・2・3) 呼出名称			
⑫広域航空消防応援の準備	実施済 <input type="checkbox"/> 未実施 <input type="checkbox"/>			
⑬その他必要事項、調整事項等(あれば)				
要請先 島根県防災航空管理所 (島根県防災航空隊)	要請電話	0853(72)7666	防災行政無線	335-211~214
	FAX	0853(72)7671	防災無線 FAX	335-230
	一般電話	0853(72)7661・7662		

防災ヘリコプター緊急運航要請書(救急用)

①要請機関名	消防本部名等		発信者名		
②要請内容	現場救急 <input type="checkbox"/>				
	転院搬送 <input type="checkbox"/>				
③傷病者情報	(ふりがな)	男 <input type="checkbox"/> 生年 年 月 日生			
	氏名	女 <input type="checkbox"/> 月日 月 日 歳			
	住所				
	傷病名	重症 <input type="checkbox"/> 中等症 <input type="checkbox"/>			
④発病(負傷)の原因、経過等及び緊急搬送の必要性					
⑤感染症対策の必要性	有 <input type="checkbox"/> 無 <input type="checkbox"/> (病名:)				
⑥処置状況・搭載資器材等	酸素吸入→有 <input type="checkbox"/> 無 <input type="checkbox"/> 点滴→有 <input type="checkbox"/> 無 <input type="checkbox"/>				
⑦傷病者の引継場所	要請側病院		⑧患者搬送車の要否	要請側病院	
	受入側病院			受入側病院	
⑨搭乗者	医師	(ふりがな)	男 <input type="checkbox"/> 生年 年 月 日生		
		氏名	女 <input type="checkbox"/> 月日 月 日 歳		
	病院名				
看護師	(ふりがな)	男 <input type="checkbox"/> 生年 年 月 日生			
	氏名	女 <input type="checkbox"/> 月日 月 日 歳			
病院名					
付添人	(ふりがな)	男 <input type="checkbox"/> 生年 年 月 日生			
	氏名	女 <input type="checkbox"/> 月日 月 日 歳			
住所					
⑩その他必要事項、調整事項等(あれば)					
要請先	要請電話	0853(72)7666	防災行政無線	335-211~214	
島根県防災航空管理所	FAX	0853(72)7671	防災無線 FAX	335-230	
(島根県防災航空隊)	一般電話	0853(72)7661・7662			

[様式第2号]

所 長	隊 長	副 隊 長	隊 員

急 患 搬 送 報 告 書

令 和 年 月 日 ()

番号【 総号 防炎 自衛隊 八管 鳥取県 境海上 県警 その他
 () () () () () () () () ()

搬送機関 【 】
 昼夜間別 【 】

報告者 職 氏名 印

要請日時	令 和 年 月 日 ()							時 分		受信者	
天 候	天気	風向	風速 kt	視程 km	気温 °C	露点 °C	気圧HP				
	出雲空港										
	要請側										
	日の出時刻				日の入時刻						
要請機関	(発信者)			輸送要請病院名							
患 者	氏名等										
	住 所										
医 師	氏名等										
	住 所										
看 護 師	氏名等										
	住 所										
付 添 人	氏名等										
	住 所										
発病(負傷)の原因、経過等	傷病名 :										

搭 乗 者 名	操 縦 士		離着陸場	時間経過等
	副操縦士			離陸
	整備士			着陸
	航空隊員			
				着陸
				離陸
運航管理者名				着陸
場外支援者名				離陸
				着陸
				離陸
通 信 員 名		出雲空港	着陸	
		飛行時間		
		所要時間		
		飛行距離		km
患者搬送車両等	要請側搬送機関		受入側搬送機関	
受入病院名			受入時刻	
搭載機材等				
備 考				

[様式第3号]

所 長	隊 長	副 隊 長	隊 員

災 害 活 動 報 告 書

令和 年 月 日 ()

総合 火災 救助 災害対策
番号【 】 () () ()

活動機関 【 】
昼夜間別 【 】

報告者 職 氏名 印

要請日時	令和 年 月 日 () 時 分						受信者		
天 候		天気	風向	風速 kt	視程 km	気温 °C	露点 °C	気圧HP	
	出雲空港								
	要請側								
	日の出時刻				日の入時刻				
要請機関				発信者					
災害発生日時	令和 年 月 日 ()						時 分頃		
災害発生場所									
災害の概要									
要救助者	氏名等								
	住 所								
	氏名等								
	住 所								
	氏名等								
	住 所								

搭 乗 者 名	操縦士		時間経過等	
	副操縦士			
	整備士			
	航空隊員			
運航管理者名				
場外支援者名				
		飛行時間		
		所要時間		
通信員名		飛行距離		km
		散水回数		回
使用資器材				
活動状況				
備 考				

(別紙 1)

島根県防災ヘリコプター緊急運航基準

1 基本要件

防災ヘリコプターの緊急運航は、原則として、次の基本要件を満たす場合に行う。

- (1) 県土及び県民の生命、身体及び財産を災害等から保護することが目的である場合
- (2) 緊急にヘリコプターが運航を行わなければ、県民の生命、身体及び財産が重大な危険にさらされる恐れがあるほどの、差し迫った必要性がある場合
- (3) 防災ヘリコプター以外の手段では、十分な活動効果が期待できない場合

2 該当事由

防災ヘリコプターの緊急運航該当事由は、次のとおりとする。

- (1) 災害対策活動
- (2) 火災防御活動
- (3) 救助活動
- (4) 救急活動

3 緊急運航基準

防災ヘリコプターの緊急運航該当事由の運航基準は、次のとおりとする。

(1) 災害対策活動

ア 被災状況等の情報収集・伝達活動

災害が発生する恐れ、又は発生した場合で、広域にわたり情報収集活動や避難誘導等の情報伝達活動を行う必要があると認められる場合

イ 緊急輸送

災害が発生した場合で、被災地に救援物資、医薬品及び人員等を搬送する必要があると認められる場合

ウ その他

災害対策上、ヘリコプターによる活動が特に有効と認められる場合

(2) 火災防御活動

ア 被災状況等の情報収集・伝達活動

大規模火災等が発生し、又は延焼拡大の恐れがあり、広域にわたり情報収集活動や避難誘導等の情報伝達活動を行う必要があると認められる場合

イ 空中消火活動

大規模林野火災が発生し、地上消火活動が地理的に困難であると認められる場合

ウ 消火資機材等の搬送

大規模林野火災等において、地理的に資機材等の搬送が困難な場合

エ その他

火災防衛活動上、ヘリコプターによる活動が特に有効と認められる場合

(3) 救助活動

ア 事故等における捜索・救助活動

イ その他

救助活動上、ヘリコプターによる活動が特に有効と認められる場合

(4) 救急活動

ア 傷病者の救急搬送

離島、山村等の交通遠隔地並びに高速道路等の事故現場から、緊急に傷病者の搬送を行う必要があると医師が認め、かつ医師が搭乗する場合

イ 転院搬送

県内の中核医療機関等から県内遠隔地の高度・先進医療機関へ、緊急に傷病者の搬送を行う必要があると医師が認め、かつ医師が搭乗する場合

ウ 救急活動上、ヘリコプターによる活動が特に有効と認められる場合

島根県防災ヘリコプター応援協定

(目的)

第1条 この協定は、島根県下の市町村、消防の一部事務組合及び消防を含む一部事務組合（以下「市町村等」という。）が、災害による被害を最小限に防止するために、島根県の所有する防災ヘリコプター（以下「防災ヘリ」という。）の応援を求めることについて、必要な事項を定めることを目的とする。

(協定区域)

第2条 この協定区域は、前条の市町村の区域とする。

(災害の範囲)

第3条 この協定において、災害とは、消防組織法（昭和22年法律第226号）第1条に規定する水火災又は地震等の災害で、航空機の特性を十分に発揮することができ、かつ、その必要性が認められる災害をいう。

(応援要請)

第4条 この協定に基づく応援要請は、災害が発生した市町村等（以下「発災市町村等」という。）の長が、次のいずれかに該当し、防災ヘリの活動を必要と判断する場合に、島根県知事（以下「知事」という。）に対して行うものとする。

- (1) 災害が隣接する市町村等に拡大し、または影響をあたえるおそれのある場合
- (2) 発災市町村等の消防力によっては防御が著しく困難な場合
- (3) その他救急搬送等防災ヘリによる活動がもっとも有効な場合

2 応援要請の手続きは、島根県総務部消防防災課防災航空管理所（以下「管理所」という。）に、電話等により、次の事項を明らかにして行うものとする。

- (1) 災害の種別
- (2) 災害の発生場所及び被害の状況
- (3) 災害発生現場の気象状況
- (4) 飛行場外離着陸場の所在地及び地上支援体制
- (5) 応援に要する資機材の品目及び数量
- (6) その他必要な事項

(防災航空隊の派遣)

第5条 知事は、前条の規定により応援要請を受けたときは、災害発生現場の気象条件を確認の上、応援するものとする。

2 前項の規定により応援要請に応ずることができない場合は、知事は、その旨を速やかに発災市町村等の長に通報するものとする。

(防災航空隊の隊員の指揮)

第6条 前条第1項の規定により応援する場合において、災害現場における防災航空隊の隊員(以下「隊員」という。)の指揮は、発災市町村等の消防長(消防本部をおかない町村にあっては、当該町村長)が行うものとする。

(消防活動に従事する場合の特例)

第7条 応援要請に基づき隊員が消防活動(救急業務を含む)に従事する場合には、発災市町村等の長から隊員を派遣している市町村等の長に対し、島根県下市町村及び消防にかかる一部事務組合の相互応援に関する協定書(以下「消防相互応援協定」という。)及び、平田市、大社町及び消防にかかる一部事務組合の救急業務に関する相互応援協定書(以下「救急相互応援協定」という。)に基づく応援要請があったものとみなす。

2 発災市町村が救急相互応援協定に加盟していない場合の救急業務については前項の規定は適用せず、県の業務としての救急活動とする。

(経費負担)

第8条 前条第1項に該当する活動に従事する場合における応援に要する経費は、消防相互応援協定及び救急相互応援協定の規定にかかわらず次の各号に定めるところにより負担するものとする。

(1) 応援のために生ずる超過勤務手当などの手当、燃料費等の運航経費及び事故により生じた経費は島根県の負担とする。ただし、特別の事情があるときは県と関係市町村が協議のうえ決定するものとする。

(2) 前各号以外の経費については島根県と関係市町村が、その都度協議のうえ決定する。

2 前項の規定は、災害応援時の費用負担について定めるものであり、防災航空隊の経常的な人件費等の負担については、別に定めるところによるものとする。

(その他)

第9条 この協定に定めのない事項は、島根県及び市町村等の長が協議して定めるものとする。

(適用)

第10条 この協定は平成6年4月1日から適用する。

この協定の締結を証するため、本書69通を作成し、知事及び市町村等の長は、記名押印の上、それぞれその1通を所持する。

平成6年3月28日

鳥取県と島根県の消防防災ヘリコプター 運航不能期間等における相互応援協定

(趣旨)

第1条 この協定は、鳥取県（以下「甲」という。）及び島根県（以下「乙」という。）の相互間における、消防防災ヘリコプター（以下「ヘリ」という。）を使用した消防防災業務に関する相互応援について必要な事項を定めることを目的とする。

(応援要請)

第2条 この協定に基づく応援要請は、甲又は乙がそれぞれ保有するヘリのいずれか一方が耐空検査及び整備等により運航不能の場合又は他の用務のために出動できない場合であって、「大規模特殊災害時における広域航空消防応援実施要綱」（昭和61年5月30日付消防救第61号消防庁次長通知）の対象となる場合を除くヘリの出動を必要とした県（以下「要請側」という。）が、相手方に対して行うものとする。

(応援)

第3条 前条による応援要請を受けた県（以下「応援側」という。）は、所掌業務又は気象状況等により飛行に支障がある場合を除き応援に努めるものとする。

(応援活動の位置付け)

第4条 応援活動の内容が救急搬送等消防の業務である場合には、応援のため出動したヘリの航空隊に隊員を派遣した市町村、消防の一部事務組合及び消防を含む一部事務組合（以下「市町村等」という。）と応援を受けた市町村等の間で消防組織法（昭和22年法律第226号）第21条第1項による応援活動があったものとみなす。

(応援要請の手続)

第5条 応援要請の手続については別に定める。

(応援活動の中断)

第6条 応援側の都合でヘリを復帰させるべき特別な事態が生じた場合は、応援側の長は要請側の長と協議のうえ、応援活動を中断することができる。

(応援活動の始期及び終期)

第7条 この協定に基づく応援活動は、応援要請を受けてヘリが基地を出発したときから始まり、基地に帰着したときに終了するものとする。ただし、ヘリが基地以外の場所にあるときに、飛行目的を変更して応援に出動すべき命令があったときは、そのときからこの協定に基づく応援活動は始まるものとする。

2 前条の規定により応援活動が中断され、復帰すべき命令があったときは、そのときをもってこの協定による応援活動は終了するものとする。

(応援のため出動したヘリの指揮)

第8条 応援のため出動したヘリの指揮は、要請側の長の定める現場の最高指揮者が行うものとする。ただし、応援活動の内容が第4条に該当する場合の指揮は、応援を受けた市町村等の定める現場の最高指揮者が行うものとする。

2 当該ヘリに搭乗している指揮者は、活動に当たって前項に規定する現場の最高指揮者と緊密な連絡をとるものとする。

(経費の負担)

第9条 応援に要する隊員の給料、手当及び旅費並びにヘリの燃料費及び消耗品費等の経常経費は、応援側の負担とする。

2 応援中に発生した事故の処理に要する経費のうち、次の各号に掲げるものは、要請側の負担とする。ただし、応援側の重大な過失により発生した損害は、応援側の負担とする。

(1) 土地、建物、工作物等に対する補償費

(2) 出動したヘリの損傷に対する諸経費

(3) 一般人の死傷に伴う損害賠償に要する諸経費

3 前項に定める要請側の負担額は、応援側の加入する航空保険により支払われる金額を控除した金額とする。

4 前三項に定めるもの以外に要した経費の負担については、その都度協議し定めるものとする。

(耐空検査等の調整)

第10条 甲及び乙は、耐空検査等について相互に連絡し、点検スケジュールを調整するよう努力するものとする。

(情報交換)

第11条 甲及び乙は相互に域内の臨時離着陸場等について情報交換を行い、応援活動が円滑に行えるよう日頃から努めるものとする。

(その他)

第12条 この協定に関して疑義又は定めのない事項が生じたときは、甲乙協議してこれを定めるものとする。

この協定の締結を証するため、本協定書2通を作成し、甲乙両者記名押印のうえ、各自1通を保有する。

平成12年10月24日

甲 鳥取県
鳥取県知事 片山善博

乙 島根県
島根県知事 澄田信義

中国五県消防防災ヘリコプター相互応援協定

(目的)

第1条 この協定は、鳥取県、島根県、岡山県、広島県及び山口県（以下「五県」という。）の相互間における消防防災ヘリコプター（以下「ヘリ」という。）を使用した消防防災業務に関する相互応援について必要な事項を定めることを目的とする。

(応援要請)

第2条 この協定に基づく応援要請は、五県がそれぞれ保有するヘリが耐空検査及び整備等により運航不能の場合又は他の用務のために出動できない場合において、応援を要する県（以下「要請側」という。）が、ヘリの出動を必要とした場合に行うことができるものとする。ただし、「大規模特殊災害時における広域航空消防応援実施要綱」（昭和61年5月30日付消防救61号消防庁次長通知）、「災害時の相互応援に関する協定書」（平成7年7月13日締結）及び「鳥取県と島根県の消防防災ヘリコプター運航不能期間等における相互応援協定」（平成12年10月24日締結）の対象となる場合を除く。

2 前項のヘリの出動を必要とした場合とは、別に定める応援要請の基準によるものとする。

(応援)

第3条 前条第1項による応援要請を受けた県（以下「応援側」という。）は、所掌業務、気象状況等により飛行に支障がある場合を除き、応援に努めるものとする。

(応援要請の手続き)

第4条 要請側は、応援要請書（様式1）に、次の事項を記入し、ファクシミリ等を用いて要請するものとする。

- (1) 応援活動の種別及び応援活動の内容
- (2) 応援を要する理由
- (3) 発生の日時、場所等
- (4) 現場の最高指揮者の所属・職・氏名及び現場との連絡方法
- (5) 現場の気象状況
- (6) ヘリの離着陸場所及び地上支援体制
- (7) 応援に要する資機材の品目及び数量
- (8) ヘリの給油場所
- (9) その他必要な事項

(応援活動の中断)

第5条 応援側の都合でヘリを復帰させるべき特別な事態が生じた場合は、応援側の長は要請側の長と協議の上、応援活動を中断することができる。

(応援活動の始期及び終期)

第6条 この協定に基づく応援活動は、応援要請を受けてヘリが基地を出発したときから始まり、基地に帰着したときに終了するものとする。ただし、ヘリが基地以外の場所にあるときに、飛行目的を変更して応援に出動すべき命令があったときは、そのときからこの協定に基づく応援活動は始まるものとする。

2 前条の規定により応援活動が中断され、復帰すべき命令があったときは、そのときをもってこの協定による応援活動は終了するものとする。

(応援のために出動したヘリの指揮)

第7条 応援のために出動したヘリの指揮は、応援を受けた市町村等の定める現場の最高指揮者が行うものとする。この場合において、当該ヘリに搭乗している指揮者がヘリの運航に重大な支障があると認めるときは、その旨を最高指揮者に通告するものとする。

2 当該ヘリに搭乗している指揮者は、活動に当たって前項に規定する現場の最高指揮者と緊密な連絡をとるものとする。

(経費の負担)

第8条 応援に要する隊員の手当、旅費、ヘリの燃料費及び消耗品費等の通常経費は、要請側の負担とする。

2 応援中に発生した事故の処理に要する経費のうち、次の各号に掲げるものは、要請側の負担とする。ただし、応援側の重大な過失により発生した損害は、応援側の負担とする。

- (1) 土地、建物、工作物等に対する補修費
- (2) 出動したヘリの損傷に対する諸経費
- (3) 一般人の死傷を伴う損害賠償に要する諸経費

3 前項に定める要請側の負担額は、応援側の加入する航空保険により支払われる金額を控除した金額とする。

4 応援に要した経費のうち、第1項及び第2項に定める経費以外の経費の負担については、その都度、要請側と応援側が協議し、定めるものとする。

5 応援側は、応援に要した経費が確定した場合は、要請側に対して、その金額を請求するものとする。なお、請求の際には、請求書(様式2)、応援経費積算内訳書(様式3)及び実績報告書(様式4)に必要事項を記入し、速やかに要請側に送付するものとする。

(連絡調整)

第9条 五県は、応援を円滑に行うことができるよう、次に掲げる事項について、あらかじめ連絡調整するものとする。

- (1) ヘリの活動拠点として最適な飛行場外離着陸場
- (2) ヘリと消防本部等との通信連絡方法
- (3) ヘリの諸元及び性能
- (4) 消火及び救急活動用資機材等の補給体制
- (5) ヘリの整備、修理等により長期にわたり運航不能が予測される場合の事前連絡

(耐空検査等の調整)

第10条 五県は、耐空検査等について相互に連絡し、点検スケジュールを調整するよう努力するものとする。

(訓練の参加)

第11条 五県は、この協定に基づく応援が円滑に行われるよう、防災訓練等に相互に参加するよう努めるものとする。

(その他)

第12条 この協定に関して定めのない事項又は疑義を生じた事項については、その都度協議の上、決定するものとする。

この協定の締結を証するため、本協定書5通を作成し、五県が記名押印の上、各自1通を保有する。

平成23年 3月 1日

鳥取県
代表者 鳥取県知事 平井 伸治

島根県
代表者 島根県知事 溝口 善兵衛

岡山県
代表者 岡山県知事 石井 正弘

広島県
代表者 広島県知事 湯崎 英彦

山口県
代表者 山口県知事 二井 関成

島根県防災ヘリコプター救急システム要領

島根県防災ヘリコプター緊急運航要領（以下「緊急運航要領」という。）に基づき、島根県防災ヘリコプター救急システム（以下「救急システム」という。）について、次のとおり定める。

（目的）

第1条 救急業務において、島根県防災ヘリコプター「はくちょう」（以下「はくちょう」という。）の飛行速度、空中停止、垂直離着陸等の特性を生かし、地域の実情に応じた効率的な搬送体制を構築することにより、救命効果の向上を図るものとする。

（用語の定義）

第2条 「はくちょう」が行う救急業務とは、消防法（昭和23年法律第186号。以下「法」という。）第2条第9項に定めるものをいう。

2 救急事故とは、前項で規定された救急業務の対象である事故をいう。

（出動範囲等）

第3条 「はくちょう」の出動範囲は島根県全域とする。なお、高次医療機関もしくは、専門医療機関へ即時搬送が必要となった場合の搬送は、この限りではない。

2 県外搬送の場合、燃料給油なしで患者引継ぎできる場所までの搬送とする。ただし、消防支援活動（燃料給油中において患者を救急車内へ一時保護する等）が受けられる場合はこの限りではない。

（出動基準）

第4条 「はくちょう」の出動基準は、次の各号いずれかに該当し、消防本部が傷病者の救命及び予後回復に効果的と判断した場合とする。

（1）緊急に医療機関へ傷病者を搬送する必要性が生じた場合

（2）山中、遠隔地、離島などの救急搬送に長時間を要する場合

山中の離村などのように救急車では現場到着及び医療機関への収容に時間を要する場合

（3）孤立した場所で発生した傷病者の救出・救助に引き続く救急搬送

高層ビルの屋上や増水中の川の中州、または山中での孤立などのように、地上からの接近が極めて困難である場所及び海上で、「はくちょう」による救出・救助が最も有効と考えられる傷病者を収容し、引き続き医療機関に搬送する場合

（4）緊急性を要し、長距離の移動を伴う高次な医療機関へ緊急に搬送する必要性が生じた場合で、他の搬送手段がなく「はくちょう」の活用で搬送時間を著しく短縮するこ

とにより、傷病者の救命効果等が期待できる場合。（傷病の内容により専門の病院に搬送する場合も含まれる。）

（５）大規模災害発生に伴う重症者の後方搬送

大規模災害時において、医療機関の被災地等により、当該地域の医療が確保できなくなった場合において、「はくちょう」による後方医療機関等への搬送が有効と判断される場合。（前記の病院間搬送で、被災地病院から遠隔地の収容可能な病院への搬送も含まれる。）

（６）災害等の現場において、傷病者が多数発生した場合における災害現場への医師、看護師、救急救命士、医療スタッフ及び医療器材の搬送が必要な場合

（出動要請基準）

第５条 消防本部における出動要請基準は、別に定める。

（「はくちょう」の搭乗隊員等）

第６条 「はくちょう」の搭乗隊員等は次の各号のとおりとする。

- （１）救急業務における救急隊員の搭乗は、１機につき２人以上とする。
- （２）救急搬送においては、医師又は救急救命士の同乗が望ましい。
- （３）転院搬送は、原則として医師が同乗することとする。また、医師同乗時は、患者関係者の同乗は、必要最小限とする。
- （４）傷病者が乳幼児の場合は家族、関係者を同乗させることが望ましい。
- （５）搭乗者等については、（１）から（４）に定めるもののほか、運航指揮者が状況に応じて判断する。

（医療機関の選定）

第７条 傷病者の収容先医療機関は、要請側消防本部が選定するものとする。この場合において、三次救命救急センターを原則とするが、それ以外の医療機関についても適宜選定できるものとする。

（緊急離着陸場等）

第８条 消防本部及び航空隊は連携を密にして緊急離着陸場の確保に努めることとする。

２ 搬送先の緊急離着陸場から収容先医療機関の間を、救急車で中継搬送をする必要がある場合は、要請側消防本部から緊急離着陸場を管轄する消防本部に対し、協力を要請することとする。

（通信手段）

第９条 「はくちょう」との通信手段は、消防本部及び救急車にあつては消防救急デジタル無線（主運用波、統制波）とする。

(運航不能時)

第10条 「はくちょう」の運航不能時等の場合は、航空消防防災業務に関する相互応援（鳥取県と島根県の消防防災ヘリコプター運航不能期間等における相互応援協定及び中国五県消防防災ヘリコプター相互応援協定）に基づき、又は、離島においては海上保安庁、自衛隊に要請するものとする。要請にあたっては、県防災部消防総務課（航空隊も含む）が行う。なお、この場合において、本要領中の「はくちょう」は「応援航空機」と読み替えるものとする。

(感染防止対策)

第11条 救急業務に伴う感染防止対策については、別に定める。

(訓練)

第12条 消防本部は、「救急システム」の有効かつ効果的運用が図れるよう、努めて各緊急離着陸場における救急搬送訓練を実施し、「はくちょう」の特性等を把握しておくことが望ましい。

(運用手続き)

第13条 消防本部は、安全かつ円滑な救急業務を行うために、努めて以下の内容について、それぞれ「運用手引き」を作成することが望ましい。

- ①緊急離着陸場
- ②救急車と「はくちょう」の傷病者中継位置
- ③出動する救急車の無線呼出名称
- ④地域の医療機関状況
- ⑤医師同乗の有無
- ⑥要請手順
- ⑦気象情報入手先
- ⑧活動フローチャート
- ⑨緊急離着陸場付近の地図等
- ⑩その他必要と思われる事項

付 則

この要領は平成17年2月1日から施行する。

付 則

この要領は令和元年6月1日から施行する。

島根県防災ヘリコプター救急システムに関する運用細則

島根県防災ヘリコプター救急システム要領第5条に基づく、出動要請基準については、次の第1条から第3条までのいずれかに該当する場合とする。

第1条 事故の目撃者から次の1の各号のいずれかの症例等の119番通報があり、受信した消防本部等の指令課（室）員が、2に掲げる地理的条件に該当すると判断した場合

1 症例等

(1) 自動車事故

- イ 自動車からの放出
- ロ 同乗者の死亡
- ハ 自動車の横転
- ニ 車が概ね50cm以上つぶれた事故
- ホ 客席が概ね30cm以上つぶれた事故
- ヘ 歩行者もしくは自転車が、自動車にはねとばされ、又はひき倒された事故

(2) オートバイ事故

- イ 時速35km程度以上で衝突した事故
- ロ ライダーがオートバイから放り出された事故

(3) 転落事故

- イ 3階以上の高さからの転落
- ロ 山間部での滑落

(4) 窒息事故

- イ 溺水
- ロ 生き埋め

(5) 列車衝突事故

(6) 航空機墜落事故

(7) 傷害事件（撃たれた事件、刺された事件）

(8) 重症が疑われる中毒事件

(9) バイタルサイン

- イ 目を開けさせる（覚醒させる）ためには、大声で呼びかけつつ、痛み刺激（つねる）を与えることを繰り返す必要がある（JCS：で30以上）
- ロ 脈拍が弱くてかすかしかふれない。全く脈がないこと。
- ハ 呼吸が弱くて止まりそうであること。遠く、浅い呼吸をしていること。呼吸停止
- ニ 呼吸障害、呼吸がだんだん苦しくなってきたこと。

(10) 外傷

- イ 頭部、頸部、躯幹又は、肘もしくは膝関節より近位の四肢の外傷性出血
- ロ 2箇所以上の四肢変形又は四肢（手首、足趾を含む）の切断
- ハ 麻痺を伴う肢の外傷

- ニ 広範囲の熱傷（体の概ね1／3を超える火傷、気道熱傷）
 - ホ 意識障害を伴う電撃症（雷や電線事故で意識がない）
 - ヘ 意識障害を伴う外傷
- （11） 疾病
- イ けいれん発作
 - ロ 不穏状態（酔っ払いのように暴れる状態）
 - ハ 新たな四肢麻痺の出現
 - ニ 強い痛みの訴え（頭痛、胸痛、腹痛）

2 地理的条件

- （1） 事案発生地点がヘリコプターの有効範囲（救急車又は船舶を使用するよりも、ヘリコプターを使用する方が、覚知から病院到着まで時間を短縮できる地域をいう）内であること。
- （2） （1）には該当しないが、諸般の事情（地震、土砂崩れ等によって事案発生地に通じる道路が寸断された場合等）により、ヘリコプター搬送をすると、覚知から病院搬送までの時間を短縮できること。

第2条 第1条に該当しない場合であっても、事故発生地までの距離等により、ヘリコプターを使用すると救急車又は船舶を使用するよりも搬送時間が短縮できる場合

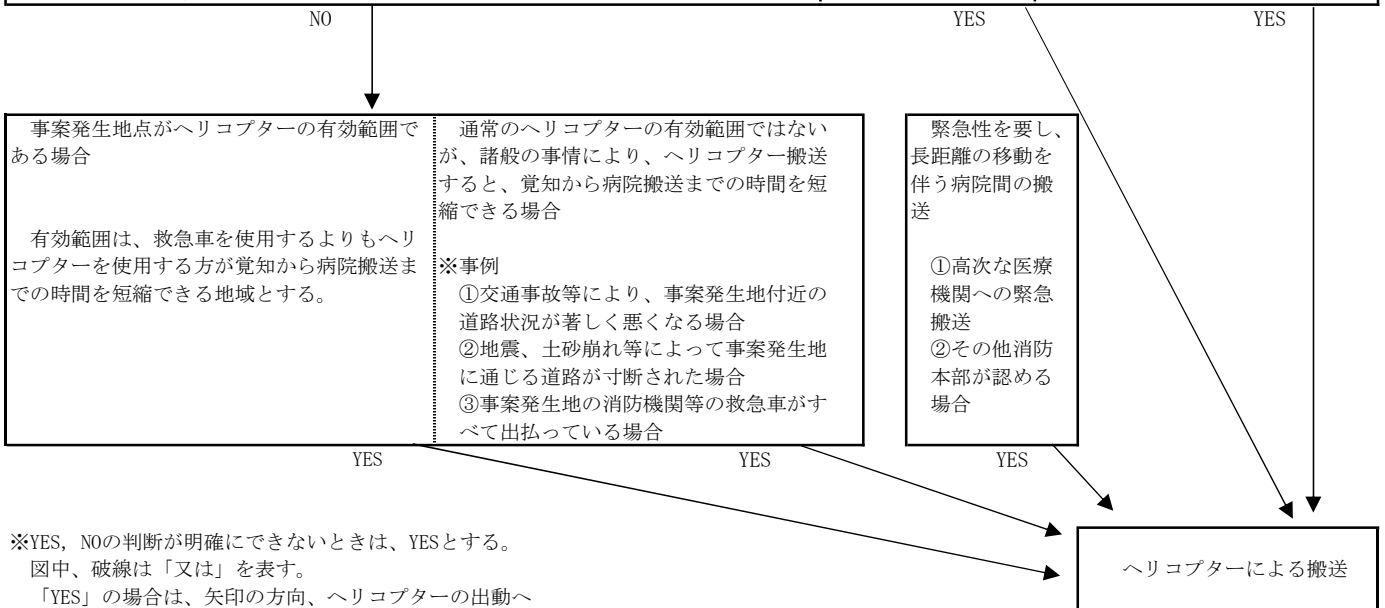
第3条 現場の救急隊員から要請がある場合

第4条 消防本部における出動要請は「はくちょう」出動判断フローチャート（別表1）を参考に119番受信時又は救急隊到着時に迅速に判断するものとする。

付 則

この細則は平成17年2月1日から施行する。

傷病者が事故または急病時に起因して、次の1以上の場合に該当し、重症が疑われる場合	地理条件	現場隊員の要請
<p>(受傷原因等)</p> <p>(1) 自動車事故</p> <p>①自動車から放出</p> <p>②同乗者の死亡</p> <p>③自動車の横転</p> <p>④車が概ね50cm以上つぶれた事故</p> <p>⑤客席が概ね30cm以上つぶれた事故</p> <p>⑥歩行者もしくは自転車、自動車にはねとばされ、又は引き倒された事故</p> <p>(2) オートバイ事故</p> <p>①時速35km程度以上で衝突した事故</p> <p>②ライダーがオートバイから放り出された事故</p> <p>(3) 転落事故</p> <p>①3階以上(約10m)の高さからの転落</p> <p>②山間部での滑落</p> <p>(4) 窒息事故</p> <p>①溺水</p> <p>②生き埋め</p> <p>(5) 列車事故</p> <p>(6) 航空機事故</p> <p>(7) 傷害事件</p> <p>(8) 重症が疑われる中毒事故</p> <p>(要救助者の現在状態)</p> <p>(1) バイタルサイン</p> <p>①目を開けさせる(覚醒させる)ためには、大声で呼びかけつつ、痛み刺激(つねる)を与えることを繰り返す必要がある(JCS30以上)</p> <p>②脈拍が弱くてかすかにしか触れない、全く脈がない状態</p> <p>③呼吸が弱くて止まりそうな状態、遠く浅い呼吸をしている状態、呼吸停止</p> <p>④呼吸障害、呼吸がだんだん苦しくなっている状態</p> <p>(2) 外傷</p> <p>①頭部、頸部、軀幹又は肘もしくは膝関節より近位の四肢の外傷出血</p> <p>②1箇所以上の四肢変形又は四肢(手指、足趾を含む)の切断</p> <p>③麻痺を伴う肢の外傷</p> <p>④広範囲の熱傷(からだのおおむね1/3を超えるやけど、気道熱傷)</p> <p>⑤意識障害を伴う電撃症(雷や電線事故で意識がない)</p> <p>⑥意識障害を伴う外傷</p> <p>⑦アナフィラキシーショック</p> <p>(3) 疾病</p> <p>①痙攣発作</p> <p>②不穏状態(酔っ払いのように暴れる)</p> <p>③新たな四肢麻痺の出現</p> <p>④強い痛みの訴え(頭痛、胸痛、腹痛)</p> <p>(4) その他緊急性があると判断される場合</p>	<p>左のような重症のものでなくても、事案発生地では、ヘリコプターを使用すると、救急車又は船舶を使用するよりも搬送時間が短縮できる場合</p>	<p>現場隊員からの要請がある場合</p>



※YES, NOの判断が明確にできないときは、YESとする。

図中、破線は「又は」を表す。

「YES」の場合は、矢印の方向、ヘリコプターの出動へ

島根県防災ヘリコプター救急救命士搭乗システムに関する協定

(目的)

第1条 この協定は、島根県下9消防本部（以下「県下消防本部」という）が、島根県防災ヘリコプター緊急運航要領及び島根県防災ヘリコプター救急システム要領に基づき、傷病者の救急搬送（転院搬送を除く）で、島根県防災ヘリコプター（以下「防災ヘリ」という）に出動要請を行った場合、防災航空管理所が県下消防本部の救急救命士（以下「救命士」という）に対し、防災ヘリに搭乗を求めることについて、必要な事項を定めることを目的とする。

(救命士搭乗要請の基準)

第2条 この協定において、救命士搭乗を求める基準は、防災ヘリ出動要請時、防災航空隊に救命士が勤務していない日を前提とし、次の各号によるものとする。

- (1) 出雲市消防本部の救命士に搭乗を求めるものとする。
- (2) 前号によることが出来ない場合は、松江市消防本部の救命士に搭乗を求めるものとする。
- (3) 前各号によることが出来ない場合は、要請側消防本部の救命士に搭乗を求めるものとする。

(救命士搭乗要請の手続)

第3条 救命士搭乗要請の手続は、防災航空管理所が出雲市消防本部、松江市消防本部及び要請側消防本部と調整するものとする。

(救命士搭乗要領)

第4条 第2条第1号及び第2号による救命士は、防災航空管理所まで応召し、防災航空隊員と共に搭乗して事故現場に向かうものとする。

2 第2条第3号による救命士は、事故現場付近の場外離発着場で搭乗するものとする。

(活動の始期及び終期)

第5条 この協定に基づく救命士搭乗要請は、防災ヘリに搭乗した時から始まり、活動を終了して防災ヘリから降機した時に終了するものとする。

(医師の指示及び事後検証体制)

第6条 この協定において、救急活動での処置に対する医師の指示及び事後検証体制は、次の各号によるものとする。

- (1) 第2条第1号及び第2号による救命士が行う救急処置については、島根県立中央病院で対応するものとする。
- (2) 第2条第3号による救命士が行う救急処置については、島根県立中央病院若しくは要請側消防本部所管の病院で対応するものとし、その都度調整するものとする。

(経費の負担)

第7条 搭乗する救命士の給料等については、所属消防本部が負担するものとする。

- 2 医師の指示及び事後検証に要する費用について、島根県立中央病院で対応する事案については、県が負担するものとする。
- 3 搭乗中に発生した事故に要する経費については、県の加入する航空保険の範囲内で対応するものとする。
- 4 前項の定めによることが出来ない経費の負担については、その都度協議して定めるものとする。

(搭乗訓練)

第8条 防災航空管理所は、県下消防本部と調整を図り、日頃から搭乗訓練を実施し、常に活動が円滑に行えるよう努めるものとする。

(その他)

第9条 この協定に定めのない事項が生じたときは、県と県下消防本部が協議してこれを定めるものとする。

(協定書の保管)

第10条 この協定の締結を証するため、本協定書を10通作成し、消防防災課長及び県下消防本部の長は、記名押印のうえ、各自1通を保管するものとする。

附則

- 1 この協定は、平成18年4月1日から施行する。

機内における除細動器の使用条件

平成18年4月1日
島根県防災航空隊

平成14年3月及び平成17年7月に実施した除細動器の電波干渉機内試験結果に基づき、除細動器を島根県防災ヘリコプター「はくちょう」内で使用する場合は、機内での安全を確保するため下記のとおり条件を定める。

記

- 1 機内で使用できる除細動器は、次の8機種とこれらと同等以上の機種。
 - ・ FC-2020 監視除細動器 (フクダ電子株式会社)
 - ・ FC-2030 ページング機能付監視除細動器 (フクダ電子株式会社)
 - ・ ライフパック12 モニタ/経皮ペーサー付除細動器 (日本メドトロニック株式会社)
 - ・ ライフパック500 (日本メドトロニック株式会社)
 - ・ CandiolifeS TEC-2213 半自動除細動器 (日本光電株式会社)
 - ・ AED-9100 (日本光電株式会社)
 - ・ Leerdal ハートスタート3000QR (レールダルメディカルジャパン株式会社)
 - ・ ハートスタートFR2 (フィリップスメディカルシステムズ株式会社)
- 2 除細動器を使用する際は、機長の使用確認を得て実施する。
- 3 除細動器及び傷病者の絶縁対策に十分留意する。
 - ・ 塩化ビニールシート (3.1m×1.2m) ストレッチャーの下にあらかじめ敷いておき、展長して被覆し絶縁を図る。
- 4 搭乗隊員は搭乗者に対し、除細動器の使用を事前に周知する。

出雲空港内拠点基地からの所要時間



ヘリコプターの所要時間は、巡航速度220km/hとして計算した。