

安心して暮らせる県土をつくり、守る仕事です

# 島根県総合土木職

## Work Guide Book



# 私たちが創るのは、 島根の未来です。

豊かな自然に恵まれた、島根県。

私たちは日々、そこで暮らす人たちの生活がより良いものになることを目指し仕事をしています。

毎日の暮らしに欠かせない、道路や河川、港湾の整備、暮らしやすいまちづくりのための都市計画。

農業をより発展させるための、溜め池やほ場の整備に農地防災。

どれも地域の思いをカタチにし、未来へ残す仕事です。

地域の皆さんの声を聴き、一緒に考え、島根の未来を創る仲間を私たちは求めています。

明るくふるさとの未来へ向かって、ともに一歩踏み出してみませんか？



# 一般土木

道路・河川・港湾・都市計画などの調査計画・設計・積算・施工管理等の業務に従事します。

配属例	県庁勤務	土木部 道路建設課 土木部 都市計画課 など
	地方勤務	県土整備事務所 土木工務部 県土整備事務所 維持管理部 浜田河川総合開発事務所 など



# 総合土木職とは？

総合土木職には「一般土木」と「農業農村整備」があります。



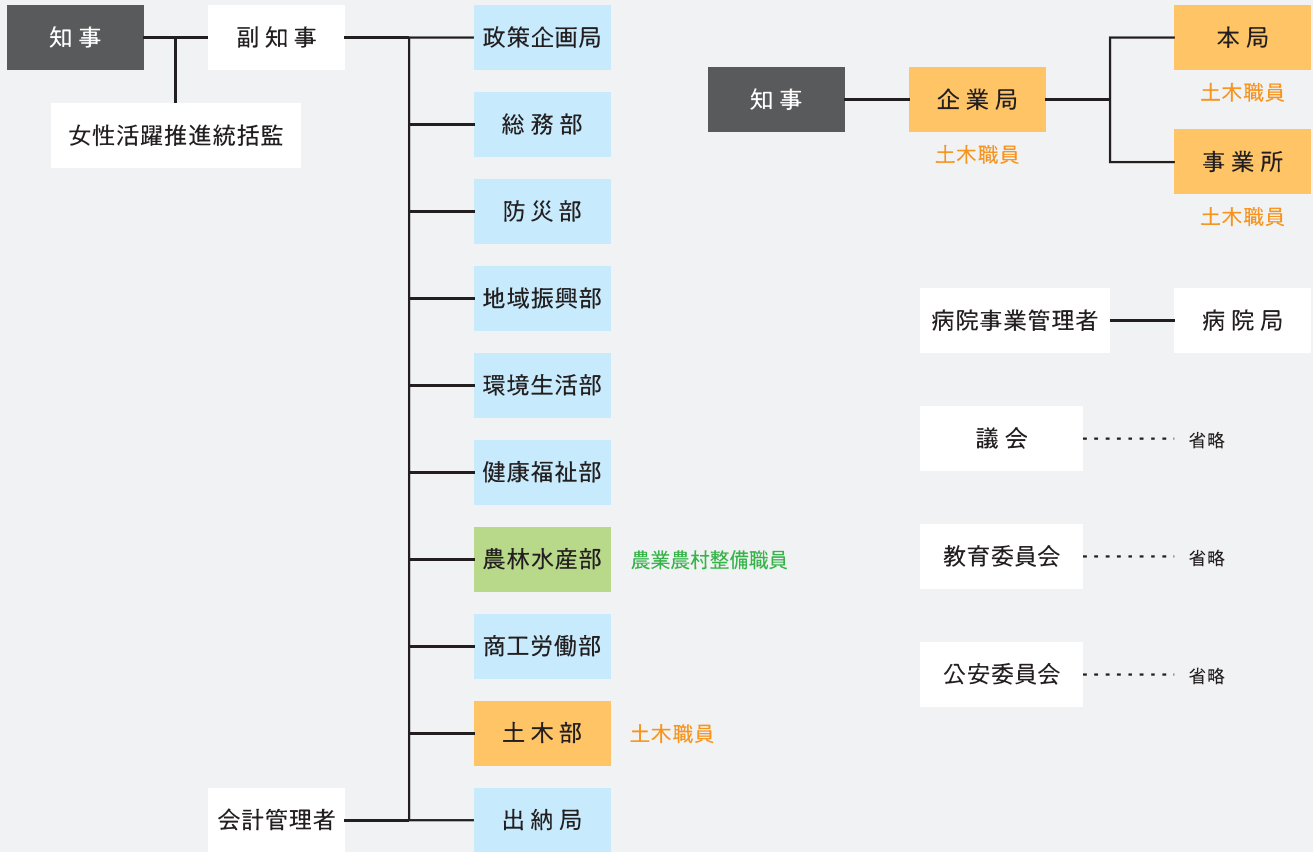
# 農業農村整備

農業農村整備（ほ場整備、農道整備、農地防災等）などの調査計画・設計・積算・施工管理等の業務に従事します。

配属例	県庁勤務	農林水産部 農村整備課 農林水産部 農地整備課 など
	地方勤務	県土整備事務所 農林工務部 農林水産振興センター 調査計画S など

# 島根県庁組織図

総土木職で採用されると主に土木部と農林水産部に配属され、土木部に配属された職員は「土木職員」として、農林水産部に配属された職員は「農業農村整備職員」として勤務します。また、土木職員は「企業局」に配属されることもあります。



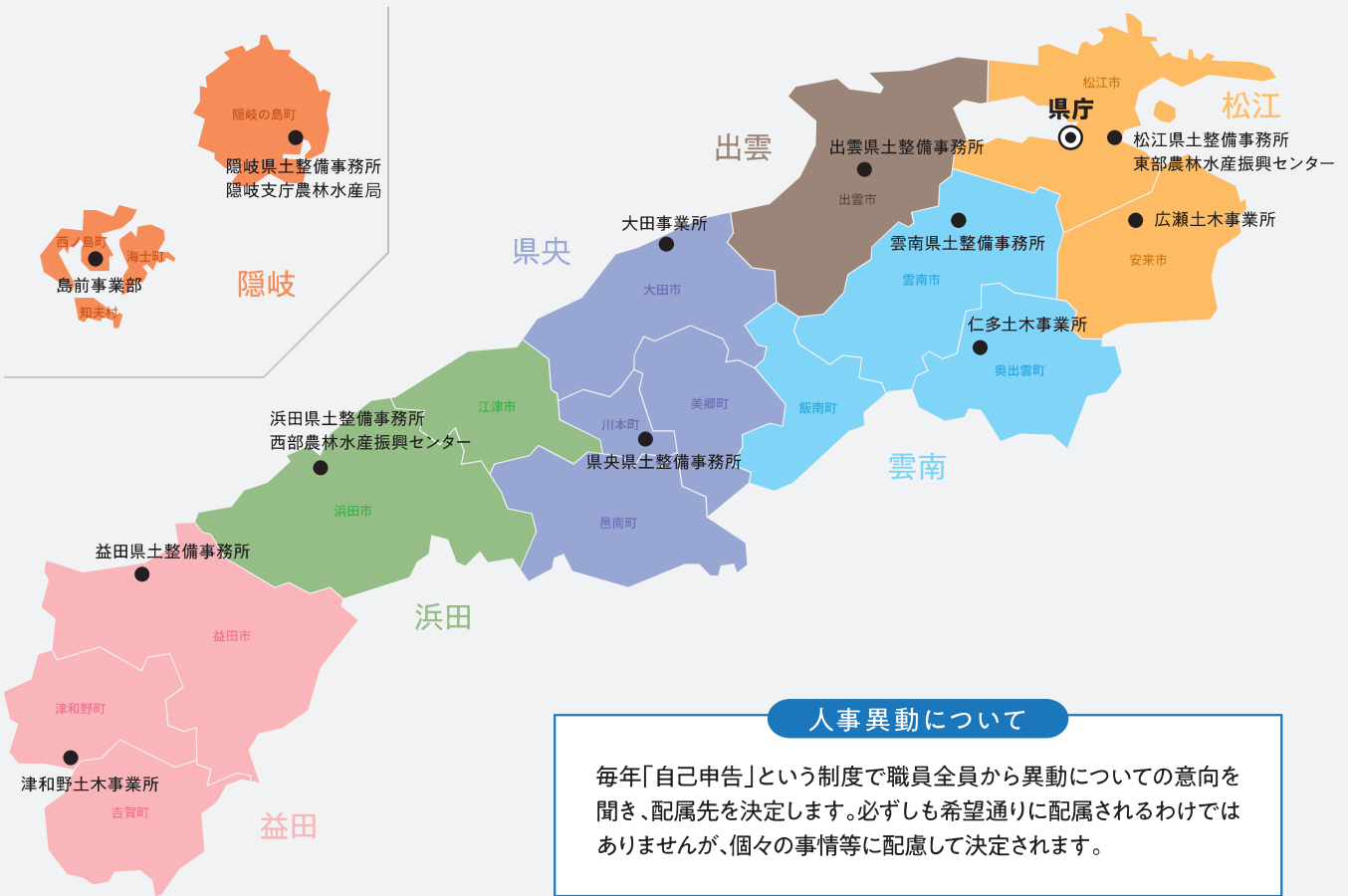
## 国・県・市町村職員の違いとは？

県では市町村の範囲をこえた県全体の政策立案、広域的な業務に携わることができます。地域住民との距離感が近く、事業を達成した際には、直接喜びの声をいただけるのも大きな魅力です。また県内全域が転勤範囲となるため、それぞれの赴任地で島根県への理解を深めることもできます。

	国の職員	県の職員	市町村の職員
仕事内容	国全体の政策決定	県の政策・計画の決定 目標達成に向けた事業実施	住民の生活に密着したサポート
事業規模	広域的な仕事		地域に特化した仕事
地域住民との距離感	遠い	近い	かなり近い
転勤	海外・全国・地方(中国四国地方など)	県内	市町村内

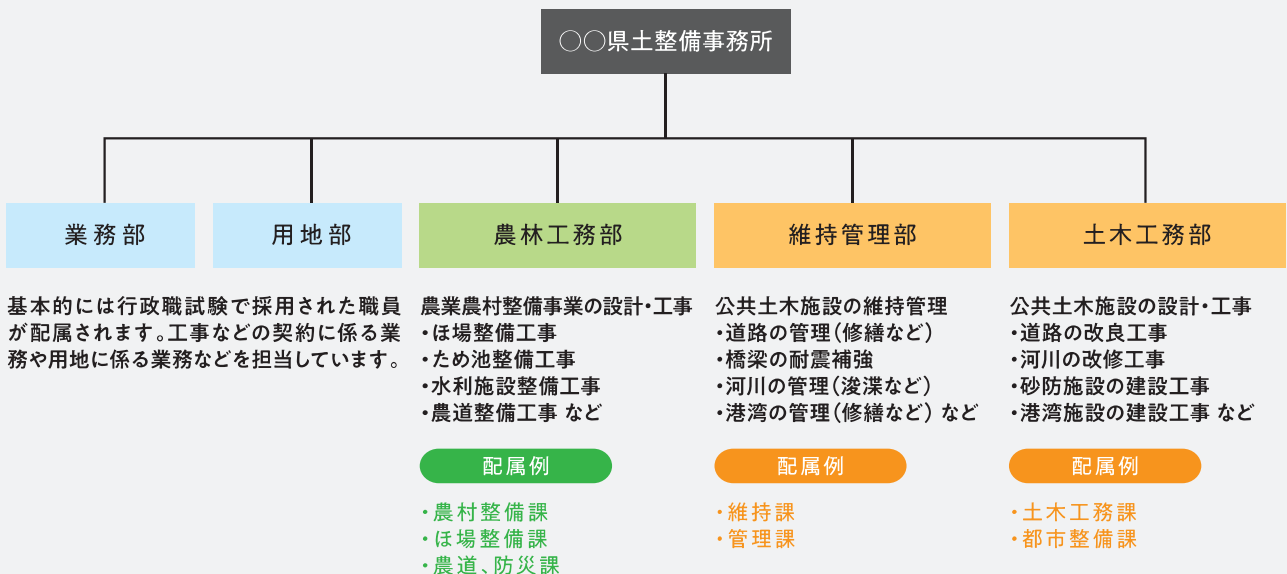
# 主な勤務地

本庁及び出先機関が勤務地となります。総合土木職全体で約700人の職員がいます。配属先の異動は概ね3年に1度のサイクルで行われ、本庁と出先機関の両方の立場を経験し、キャリアを積み上げていきます。



## 県土整備事務所の仕事

各事務所の中で大きく5つの部門が設けられており、配属先の事業を担当します。



# 一般土木職

土木部 砂防課

高橋 伊織 さん (勤続9年目:主任)



## Q. この仕事を選んだきっかけは？

地元の島根で、自然災害から人々を守る仕事に就きたいと思い県職員に。

私は出雲市の出身で、大学も地元で進学し自然災害工学を専攻しました。もともと生まれ育った島根県に貢献したいという思いもあったので、学んだことを活かして自然災害から人々を守りたいと考え県庁の総合土木職を選びました。就活中、県職員の先輩から直接お話を聞く機会があり公益のために働く魅力を感じたのも志望理由の一つです。

## Q. 職場の雰囲気は？

和気藹々とした雰囲気で周りの方も優しく、困ったことがあっても気軽に相談して仕事を進めることができます。スポーツ大会やレクリエーション活動も年に数回あり、仲を深められます。

## Q. 仕事のやりがい、魅力はズバリここ！

住民の方々から言っていたく「ありがとう」の一言がやりがいです。

私たちは仕事をする中で多くの住民の方々と関わり、日常生活の中で困っていること、新しい施設ができることに対する不安等一つずつ解決し、皆が暮らしやすい施設を作り、維持管理することが仕事です。新規採用時から担当していた砂防事業で、様々なイレギュラーを乗り越えて施設が完成した時、地域の方から「ありがとう」と言っていたことは今でもやりがいに繋がっています。

## 県庁勤務の1日スケジュール例

8:30 登庁、朝礼、メールチェック

9:00 打ち合わせ



会議に向けて、上司と内容のすり合わせを行います。

12:00 昼休憩

13:00 書類作成



担当事業をスムーズに進めるため、会議用の書類を作成します。

15:00 会議



事業者と事業の進捗を確認したり、改善案の協議を行います。

17:15 終礼、退庁

# 土木部の取り組み

県が実施する代表的な事業をご紹介します。



## 松江北道路

道路

境港出雲道路の一部を構成するとともに、松江市街地の外環状道路を形成し、通過交通の転換・分散による市街地の渋滞緩和、災害時の代替路の確保や山陰道へのアクセス向上等を目的とした道路です。現在、調査・設計等を進めています。(令和6年6月現在)

道路整備によって期待できること

- ・交通渋滞の緩和
- ・災害時の代替路機能の確保
- ・山陰道へのアクセス向上
- ・宍道湖・中海圏域の観光振興



## 波積ダム

河川

江の川水系都治(つち)川の「洪水調整」と「流水の正常な機能の維持」を目的に、平成6年に建設事業に着手し、令和4年9月にダム本体のコンクリート打設が完了し、令和6年6月1日から運用を開始しています。



## 神門通り線

都市計画

平成25年に行われた60年に一度の出雲大社御本殿の大遷宮。この一大行事に合わせる形で、「神門通り」を何とか出雲大社の門前にふさわしい風格とにぎわいのある通りへ再生させたいという思いから、安心して楽しみながら歩ける道とするための道路幅員構成の見直しや、石畳舗装化、官民一体となった沿道の町並みの景観作り、にぎわい作りの取り組みを、地域をあげて進めています。

現在は、引き続き2工区として橋梁の架け替え、歩道の拡幅を進めています。(令和6年6月現在)

# 農業農村整備

## 農林水産部 農村整備課

野崎 純 さん (勤続10年目:主任)



### Q. 仕事のやりがい、魅力はズバリここ！

地域のニーズを聴き、調査計画から完成までに関わり、地域を守ることに繋がる仕事です。

私たちの仕事は、県民の皆さんが困っていることに向き合い、どうすれば解決できるのか？を考え、実行に移すことです。浜田に配属されたころ、事業の計画を担当する部署に所属していました。事業の最初の部分に携わり、地域の困り事を調査し、いろんな提案をしたり地域間の調整を行ったりしました。今では無事工事が始まり、完成すれば地域課題の解決になる事業を手掛けることができたと思っています。

### Q. 農業農村整備職に向いていると思う人材は？

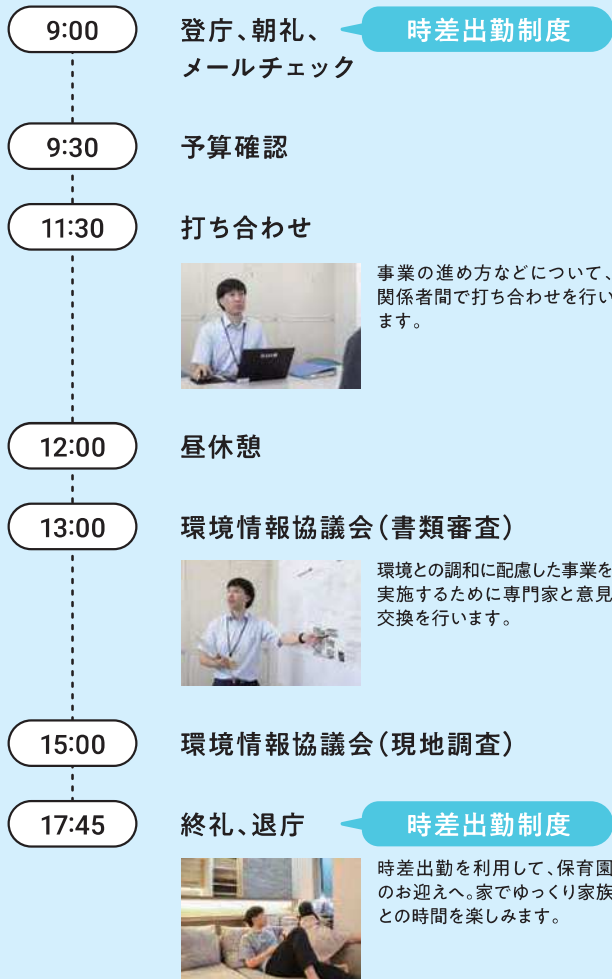
島根の為に働きたい想いがあり、地元のニーズを聴く力、知識や、わかりやすく伝える力を伸ばす気持ちがある方が向いていると思います。専門知識や仕事については配属後の研修で磨くこともできます。

### Q. 働く環境について

時差出勤や育休制度など、仕事と家庭を両立できる環境です。

今の部署は20代~30代の職員も多く、明るい雰囲気の仕事しやすい環境です。また、男性の育児参加等にも理解があり、子どもが生まれたときは育休が取れたり、保育園の送り迎えに合わせた時差出勤制度が取れたり仕事と家庭が両立できるのも魅力です。子育て世代が多いため、お互いにフォローをしながら仕事をスムーズに進めることができます。

### 県庁勤務の1日スケジュール例





# 農林水産部の取り組み

県が実施する代表的な事業をご紹介します。



## ほ場整備事業

生産基盤整備

ほ場整備とは、水田や畑といった農地について、区画が小さい、不整形、排水が悪いといった課題を解決し、生産性の向上等をはかるものです。

### 事業の効果

- 農地の大区画化・排水改良 ▶ 労働生産性の向上  
排水改良や規模拡大で、大型機械が導入され、生産性が向上します。
- 園芸作物の導入や耕地利用率向上 ▶ 土地生産性の向上  
汎用化・畑地化した農地では水稲以外の作付が可能となります。
- 農地の集積・集約化 ▶ 農業構造の改善  
換地等により、担い手に農地を集積、集約させることができます。
- 耕作放棄地発生の防止 ▶ 土地利用の秩序化  
適正な農地利用により、耕作放棄地の発生が防止されます。
- 地下水の涵養、洪水の防止 ▶ 国土保全機能の確保  
水田が本来有している涵養能力や洪水調整能力が強化されます。



## ため池整備事業

防災減災対策

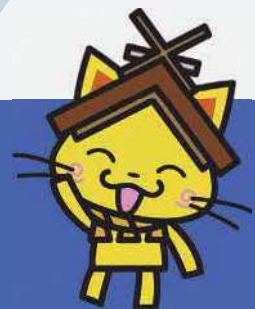
ため池とは、農業用水を確保するために人工的に造成された池です。ため池整備事業は、老朽化しているため池の決壊を未然に防ぐため、補強工事を行う事業です。

### 事業の効果

- 防災・減災機能の強化 ▶ 被災リスクの削減  
大規模地震や集中豪雨に対応可能になります。
- 管理の適正化・安全対策の強化 ▶ ため池管理の省力化  
▶ ため池利用の安全性向上  
転落防止施設などの整備により安全性を高めます。
- 多面的機能の保全 ▶ 水辺環境の維持・創出  
生物の生息場所の保全、水辺空間を創出します。



農業農村整備PR動画を  
しまねっこCHにて公開しています!



# 島根県職員キャリアパスモデル

島根県職員のキャリアパスモデルをご紹介します。総合土木職に関しても同様のキャリアイメージとなります。  
※大学卒業程度採用試験を受験し、22歳で入庁した場合のモデル例です。



※年間給与は、給料・管理職手当の12ヶ月分及び期末・勤勉手当を合算した金額です。

## 各種制度・待遇

- 勤務時間** | 原則として、8時30分～17時15分（うち休憩時間12時～13時） **※時差出勤勤務制度あり**
- 休日** | 毎週土・日曜日、祝日、年末年始 ※勤務場所によって異なる場合があります。
- 主な休暇制度** | 年次有給休暇／年20日（4月採用の場合、その年は15日） 夏季休暇／年4日（6月～10月）
- 出産・子育てに関する主な制度** | 産前産後休暇／産前8週間・産後8週間（女性のみ）  
育児休業／子どもが3歳に達する日まで取得可能（原則2回まで・男女とも）
- 諸手当** | 期末・勤勉手当（民間企業の賞与に相当）、扶養手当、住居手当、通勤手当、単身赴任手当など
- 人事異動** | 異動のサイクルはおおむね3年です。同じ建物内での異動もあるので必ずしも引っ越しを伴う異動とは限りません。
- 職員宿舎** | 世帯用、単身者用の職員宿舎（民間企業の社宅に相当）を県内各地に整備しています。

※下記の試験日程等は予定です。試験によっては変更することがあります。

競争試験	大学卒業程度 (4月試験)	短大卒業程度・大学卒業程度 (6月試験)	高校卒業程度	UIターン
試験日程等公表	2月上旬	2月上旬	2月上旬	2月上旬
受験案内配布& 申込受付期間	3月上旬～3月下旬	4月中旬～5月中旬	7月下旬～8月下旬	9月中旬～10月中旬
第1次試験	4月中旬	6月中旬	9月下旬	11月中旬
第1次試験 合格発表	5月上旬	6月中旬	10月中旬	—
第2次試験	5月下旬	7月下旬	10月下旬	—
最終合格発表	6月中旬	8月下旬	11月下旬	12月上旬
採用候補者 名簿に登載				

## 4月試験は特別な公務員試験対策が不要!

4月に実施する大学卒業程度試験「技術 B」は、SPI3を実施するため、民間志望の方も受験しやすい試験です。

- 教養試験の代わりにSPI3を実施。
- 「技術 B」は専門試験の代わりに専門口述試験を実施。
- 6月試験との併願が可能。

※詳細は受験案内をご確認ください。

### Q1

資格は必要ですか？

資格は必要ありません。採用後に職務に必要な基礎知識などを習得する研修や専門研修など、各ステージに応じた研修がありますので、安心して働くことができます。

### よくある質問

### Q2

採用された場合、配属先はどのように決まりますか？

入庁前に意向調査を行い、必ずしも希望通りに配属されるわけではありませんが、希望する仕事や勤務地を伺った上で決定します。

いいけん、  
島根県



誰もが、誰かの、  
たこからもの。



島根県土木部土木総務課  
農林水産部農村整備課

島根県総合土木職に関するお問い合わせは  
下記のメールアドレスまで

sogodoboku-recruit@pref.shimane.lg.jp



島根県職員採用情報



島根県庁PV

人口減少に打ち勝ち、笑顔で暮らせる島根をつくる  
島根\*創生  
SHIMANE SOUSEI