

冬/春  
vol.1  
2012

神々の国しまね ~古事記1300年~

公式

ガイドブック  
GUIDE BOOK

神々の国  
しまねへ  
行こう!!

よみがえる はじまりの物語

JAPAN MYTH EXPO IN SHIMANE

神話博しまね

会期:平成24年

7月21日☉-11月11日☉開催

「神話博しまね」の魅力が満載!

「神話博しまね」  
徹底ガイド

「神話博しまね」  
イベント情報

松江・出雲、雲南、  
隠岐、石見エリアの  
イベント情報

特集 島根の神話



「神々の国しまね」  
公式マスコットキャラクター  
しまねっこ

なにやら  
島根がすごいこと  
になっているのだ!



「神々の国しまね」宣伝隊長  
吉田くん  
© 神野商会 / DLB





# 目次

- 旅のはじまり ..... 2
- 神話博しまね特設会場 ..... 4
- 古代出雲歴史博物館 ..... 6
- チケット情報 ..... 7
- 神話博しまね主会場  
訪ね歩きガイド ..... 8
- 神話博しまね主会場への  
交通アクセス ..... 10
- 出雲大社ご参拝ガイド ..... 11
- しまねの神話  
(ヤマタノオロチ・国引き) ..... 12
- 雲南エリアイベント ..... 14
- 縁結び・パワースポット ..... 16
- 松江・出雲エリアイベント ..... 17
- 隠岐ジオパーク ..... 18
- 隠岐エリアイベント ..... 19
- 石見エリアイベント ..... 20
- 万葉・恋の舞台 ..... 21
- 石見銀山 ..... 22
- 定時ガイドツアー ..... 23
- ツアーバス ..... 24
- 定時観光タクシー ..... 26
- レンタサイクルツアー ..... 27
- 島根イベントカレンダー ..... 28
- お問い合わせ一覧・グルメ  
お得なチケット ..... 30
- 島根へのアクセス ..... 31



## 古事記編纂千三百年

出雲大社からはじまる、神々とお出会う旅。  
縁結びの神様と云われるオオクニヌシノミコトが祀られている出雲大社。  
オオクニヌシノミコトが高天原の神々に国を譲る条件として求め、建てられたのがはじまりといわれています。  
出雲大社は現在でも8丈(24メートル)の高さを誇る立派なものですが、  
伝承によると16丈(48メートル)もあったといわれています。  
それを裏付けるのが、境内から発掘された巨大な柱根。  
古事記に描かれた神話の世界と「しまね」を  
巡るロマン溢れる旅はここからはじまります。



この国のはじまりの物語が綴られた  
日本最古の歴史書「古事記」。  
そこに描かれた神話の舞台が  
「しまね」です。

国のはじまり、  
ひとのはじまり、  
ご縁のはじまり。



千三百年もの時を超え  
受け継がれた、  
豊かな自然、伝統文化、  
そして、ここを感じる。

いま、「しまね」で新しい物語を  
はじめませんか？



よみがえる はじまりの物語

JAPAN MYTH EXPO IN SHIMANE

# 神話博しまね

【会期】  
平成24年 7月21日(土) - 11月11日(日) (114日間)  
古事記編纂1300年を記念し、出雲大社周辺を主会場に、  
島根県内各地を訪ね歩き、地域の魅力を体感していただく  
イベントを開催。

## 「しまね」の魅力へいざなう

「神話博しまね」の主会場は、旧暦の十月、日本各地から八百万の  
神々が集まる出雲大社の周辺。神話の舞台が今も残る島根県内各地  
の魅力を訪ね歩いていただくための「エントランスゾーン」です。  
ここでは、神話の物語を表現した「神話映像館」、県内各地の「伝統  
芸能」を実際に見ていただく「しまね魅力発信ステージ」など、お越し  
いただいた皆さまに「神話」の物語と「しまね」の魅力をご紹介します。  
また、「神話博しまね」の開催期間中は、県内各地で様々な催しが  
展開されます。古代出雲の遺跡や神話ゆかりの地などを巡る  
バスツアーやタクシープランをご用意。また、縁結びの地の「松江・  
出雲」、オロチ退治の舞台の「雲南」、人麻呂と石見神楽の「石見」、  
ジオパークの「隠岐」において、様々な「しまね」の魅力を体感できます。  
是非、この機会に古(いにしえ)から続く「しまね」の魅力を体感  
してください。



# 神々と出会う旅はここからはじまる

P.11 出雲大社

P.6 古代出雲歴史博物館

定時ガイドツアー

総合案内

神話映像館

おもてなし広場

しまね魅力発信ステージ

グルメ&おみやげ

神話の世界へようこそにゃ!

## 神話博しまね 特設会場

出雲大社東隣 古代出雲歴史博物館前(出雲市大社町)

開催期間 平成24年7月21日(土)~11月11日(日)

※古代出雲歴史博物館は、8月21日(火)、9月18日(火)、10月16日(火)は休館

開催時間 9:00~18:00(7~10月)

9:00~17:00(11月)

会場に着いたらまずはここからスタート!

総合案内 (コンシェルジュ)

総合案内

- 会場案内
- 貸出しサービス(車椅子・ベビーカー)
- 迷子、遺失物・拾得物対応

神話映像館 入場券販売

- 神話映像館の入場券の当日販売
- 神話映像館の入場整理券の当日配布

コンシェルジュ

- 島根県内の観光情報をオーダーメイドで提供

どこからいくか迷っちゃうぜ



高さ3m×幅15m。国内最大級のアーチ型超ワイドスクリーン!

神話映像館

“実写”と“CG”が融合した「神話の世界」へのエンタランス



まさに息をのむ大迫力!!

単なる映像作品の枠を超えた、迫力のエンターテインメントがあなたを神話の世界へと誘います。

【上映時間】 9:30~18:00(7~10月) 9:30~17:00(11月)  
 (チケット販売は9:00開始) 【料金】 大人前売 400円 大人当日 500円(450円)  
 高校生以下無料 ※()内は20名以上の団体料金  
 【所要時間】 約20分 (30分毎の入替を予定) 【入場】 入場整理券(当日配布)が必要  
 【座席数】 270席程度 【事前予約】 団体(20名以上)は、事前の申込により上映時間帯予約が可能  
 ※料金の詳細・申込先は、P.7を参照ください。

伝統の神楽やしまねっこステージなど魅力満載!

しまね魅力発信ステージ

【内容】

しまね郷土芸能舞台

島根県の代表的な伝統芸能である「神楽」をはじめ和太鼓や民謡など、島根ならではの島根らしいステージ。

県民おもてなし劇場

来場者を自然と笑顔にさせ、「おもてなし」の心が伝わるような、私達県民自らが創意工夫を凝らしたステージ。

【上演回数】 6ステージ程度 / 1日 【座席数】 250席程度

【プログラム】 (イメージ例)

	10:00~	11:00~	12:00~	13:00~	14:00~	15:00~	16:00~
平日	おもてなし	郷土芸能	しまねっこ	おもてなし	郷土芸能	しまねっこ	—
土日祝	郷土芸能	郷土芸能	しまねっこ	郷土芸能	郷土芸能	おもてなし	しまねっこ



石見神楽

しまねっこステージ

「神々の国しまね」公式マスコットキャラクター「しまねっこ」によるダンスショーなど、ファミリーで楽しめるステージ。

県内市町村等のPRステージ

県内各市町村の魅力的な観光情報等をPRするステージ。

料金無料!



家族で楽しめるふれあいの場

おもてなし広場

ファミリーゾーン

子どもたちを中心とした、家族で楽しめるふれあいの場。

カルチャーゾーン

大人も楽しめる、趣味の世界が広がるスペース。



古くから愛されるご当地グルメ & 特色あふれるおみやげ

グルメ & おみやげ

神話等にゆかりのあるおみやげや、島根県内の地域の特色あるグルメ・キャラクターグッズなどを販売します。

※写真はイメージであり、実際とは異なる場合があります。



定時ガイドツアー

出雲大社周辺や国譲り神話の舞台を、地元ガイドが楽しくご案内します。

【催行】 毎日催行 【料金】 500円/人  
 【集合場所】 古代出雲歴史博物館正面入口

60分コース 出雲大社周辺散策

【集合時間】 ●10:00~ ●12:00~ ●14:00~ ●16:00~  
 【コース】 古代出雲歴史博物館→勢溜→出雲大社境内→社家通り→古代出雲歴史博物館

※ツアー例(予定)

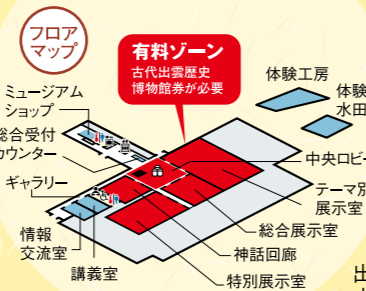


# 島根県立 古代出雲 歴史博物館

**開館時間** 9:00~18:00(7月~10月)  
9:00~17:00(11月)

**休館日** 8月21日・9月18日・10月16日(毎月第3火曜日)

**料金** 高校生以下無料 ★印は常設展料金が必要。  
※詳細は右ページチケット情報をご覧ください。



## テーマ別展示室★

### 出雲国 風土記

出雲国風土記は、現存する5つの風土記の中で最も完本に近いものです。古代の地域の様子がいきいきと記されており、これを手がかりに、展示では、当時の自然や景観の中で育まれた「暮らし」を様々な角度から紹介しています。

### 古代出雲大社本殿(復元模型)

平安時代の出雲大社本殿は高さが48mあったとの伝承に基づき、10分の1スケールで復元したのが左の模型です。平安時代の貴族の子弟向け教科書「口遊(くちずさみ)」には、当時の三大建造物「雲太、和二、京三」の記述があり、これは当時出雲大社(雲太)が、日本で最も高い建造物であったことを示していると言われています。



### 銅剣(国宝)

島根県出雲市の荒神谷遺跡で、1984年、358本の銅剣が出土しました。これは、それまで国内で出土した銅剣の数を上回る大発見となり、翌年に出土した銅鐻・銅矛とともに1998年に国宝に指定されました。

### 銅鐻(国宝)

島根県雲南市の加茂岩倉遺跡で、1996年、39個の銅鐻が出土しました。これは、1つの遺跡から出土した数としては全国最多です。2008年、全てが国宝に指定されました。



近くで見ると、ものすごい迫力ですよ!

## 総合展示室★

総合展示室では古代から現代に至る島根の人々の生活と交流の姿を紹介しています。特に、島根の歴史と文化を特徴づける「四隅突出型墳丘墓」「出雲の玉作」「石見銀山」「たたら製鉄」を重点展示しています。また、三瓶小豆原埋没林の輪切り標本の展示や、玉の穴空け体験コーナー、天秤ふいご踏み体験模型、石見銀山丁銀レプリカなど、実際に触れたり、体験できるコーナーもあります。

## 写真展「八雲立つ出雲」植田正治、上田正昭が歩いた「神々のふるさと」★

1965年(昭和40年)に発刊された書籍「出雲の神話」と「出雲」(いずれも、写真・植田正治、文・上田正昭)に掲載された神話ゆかりの地を、当時のネガから新たに写真におこして紹介します。さらに現地を訪れることで、約半世紀の時を経てもおお、変わることのない神話の舞台、「しまね」を体感することができます。  
【会期】7月21日(出)~10月8日(月・祝) 【場所】特別展示室

## 神話シアター★

出雲を舞台とした神話や伝承を、アニメーションやCGでわかりやすく、かつ楽しく紹介します。

【プログラム】①スサノヲ神話 ②オオクニヌシ神話  
③風土記神話 ④ヤマトノオロチ伝説 【会場】神話回廊

## 神話講座

「古事記」「風土記」等に描かれた神話や島根の歴史文化についての講座を定期的に開催します。神話や歴史文化をより詳しく知りたい方に特におすすめです。

【日程】7月21日(出)~11月11日(日)の間の、土・日・祝日(計36日)  
【時間】11:00~12:00(予定)  
【場所】講義室ほか  
【料金】無料

## 創作体験・ワークショップ

神話等にゆかりの様々な創作体験・ワークショップを実施します。見るだけでなく、実際の創作体験を通じて、神話を感じることができます。

【場所】体験工房 【料金】実費別途

## チケット 情報

「神話博しまね」をじっくりご堪能いただくために、神話映像館と古代出雲歴史博物館(常設展)のお得なセット券をご用意しました。高校生以下は「無料」です。ぜひご家族でご来場ください。

### 神話博しまね特設会場

#### 神話映像館

神話の物語を国内最大級のアーケ型超ワイドスクリーンでお伝えます。

映  
神  
話  
映  
像  
館  
券

#### しまね魅力発信ステージ

伝統芸能の神楽やしまねっコスステージなど、魅力たっぷりのステージを毎日上演します。

#### グルメ&おみやげ

神話などにちなんだグルメやお土産を販売します。

#### 総合案内(コンシェルジュ)

チケットの販売や県内各地への訪ね歩きのための観光情報などを紹介します。

#### 定時ガイドツアー

主会場周辺の神話ゆかりの地を地元ガイドが楽しくご案内します。

### 古代出雲歴史博物館

#### テーマ別展示室・総合展示室

国宝である銅剣・銅鐻など、古代出雲勢力の存在を裏付ける貴重な品々を展示しています。

#### 写真展「八雲立つ出雲」

植田正治、上田正昭が歩いた「神々のふるさと」  
「神話の舞台・出雲」をテーマとした著名な写真集を、40年の歳月を経て特別写真展で再現します。

#### 神話シアター

神話のストーリーをアニメーションやCGでわかりやすく紹介します。

#### 創作体験ワークショップ

勾玉づくりなどで古代を感じ、学べます。

古代出雲歴史博物館券

小・中・高校生は無料です。

券種類	前売り券		当日券		摘要
	普通	大人	普通	大人	
① 神話映像館+古代出雲歴史博物館 セット券	普通	大人	800円	1,000円	20名以上
	団体	大人	—	900円	
② 神話映像館(単券)	普通	大人	400円	500円	20名以上
	団体	大人	—	450円	
③ 古代出雲歴史博物館(単券)	普通	大人	—	600円	20名以上
		大学生	—	400円	
	団体	大人	—	480円	
		大学生	—	320円	

### 販売期間

【前売券】平成24年1月6日(金)~平成24年7月20日(金)  
【当日券】平成24年7月21日(土)~平成24年11月11日(日)

【前売券の取扱い窓口】(平成24年1月6日現在)  
●主要旅行代理店 ●ローソン ●チケットぴあ  
●JR米子支社管内の主な駅のみどりの窓口(セット券のみ) ほか

### 神話映像館の入館方法

神話映像館は定員制(約270名)のシアター形式での上映です(30分毎の入れ替え制)。当日、会場チケット窓口にて上映時間毎の整理券を発行します。

### 神話映像館の事前予約

20名以上の団体に限り、事前申込みにより、希望する上映時間帯の事前予約が可能です。併せて、団体バス専用の乗降・駐車場の事前予約も可能です。

### 入場券についてのお問い合わせ

①② 神話博しまね入場券販売管理センター ③ 島根県立古代出雲歴史博物館  
【連絡先】TEL.0852-22-0167 【連絡先】TEL.0853-53-8600  
【取扱時間】平日9:00~17:00 【取扱時間】9:00~17:00(3~10月は18:00まで)

## 特別 企画

# 一畑電車で行こう! 神話博しまね

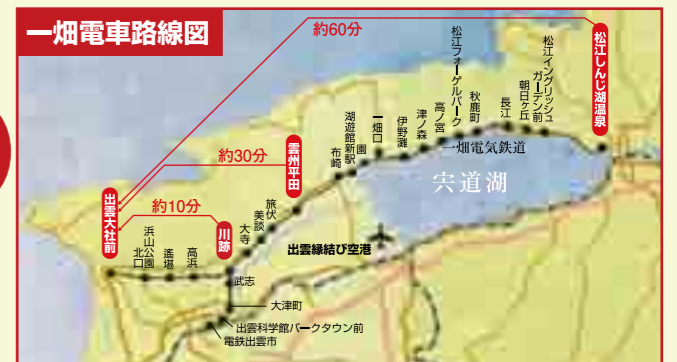
~ 神話の国を走る参詣鉄道一畑電車 ~

神話映像館+古代出雲歴史博物館  
+一畑電車セット券 1,800円

3割以上  
お得!!

「神話映像館+古代出雲歴史博物館セット券」に「松江しんじ湖温泉駅~出雲大社前駅往復(1日フリー券)」がついたお得なセット券です!

「バタ電」の愛称で親しまれる一畑電車は出雲大社への「参詣鉄道」。神話博へは昔ながらのローカル線「一畑電車」が大変便利!! 旅のアイテムの一つとしてご利用ください。



ダイヤ・運行に関するお問い合わせ先

一畑電車株式会社 営業課 TEL.0853-62-3388 FAX.0853-62-3384  
〒691-0001 島根県出雲市平田町2226 【取扱時間】平日9:00~17:00  
http://www.ichibata.co.jp/railway



よみがえる はじまりの物語

JAPAN MYTH EXPO IN SHIMANE

# 神話博しまね

見て 感じて 楽しんで

～主会場たずね歩きガイド～

開催期間 平成24年  
7月21日(土)～11月11日(日)



## A 出雲大社 P.11

本殿(国宝)  
大屋根御修造

平成25年5月の本殿遷座祭に向けた修造が行われており、平成24年の夏には、御修造後の大屋根が現れる予定です。本殿の大屋根には、60年ぶりの葺き替えを終えた桧皮と、千木・勝男木を頂く姿を見ることができます。今回の修造では、千木と勝男木に「ちゃん塗り」と呼ばれるエゴマ油や松ヤニ、墨などを混ぜた黒色の塗装が施されました。

千木・勝男木の「黒」と、真新しい桧皮の「茶」の対比が見られるのは、約130年ぶりのこととなります。この機会に、貴重な色彩のコントラストをぜひご覧ください。

## B 旧JR大社駅

### 古川誠『出雲の神々』写真展(仮称)

出雲大社へ続くまち歩き起点「旧JR大社駅」で、出雲市出身の写真家「古川誠」氏撮影による写真展を開催します。

会場となる「旧大社駅本屋」は、大正13年に完成した左右対称の華やかな和風の意匠をもつ駅舎で、平成2年に廃止された後、国の重要文化財となっています。

我が国を代表する木造和風建築に佇む珠玉の写真の数々が、訪れる人を神話の世界に誘います。

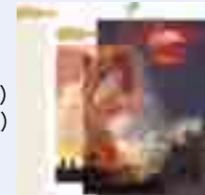
【展示期間】10月1日(月)～11月11日(日)

【開館時間】午前9時～午後6時(10月)

午前9時～午後5時(11月)

【休館日】火曜(祝日の場合は翌日)

【観覧料】無料



## C 一畑電車出雲大社前駅

### 神話フィギュア展示(仮称)

出雲神話の代表的な場面を再現した、フィギュアを展示します。

フィギュア作家の渡邊和己氏が粘土で製作するキャラクターは、一体ずつ独特の表情で語りかけます。会場の「一畑電車出雲大社前駅」は、国の登録有形文化財建造物。駅構内には、多くの鉄道ファンが憧れる日本最古級の電車「デハニ50形」が展示されています。

スタンドグラスからの光がレトロな雰囲気漂わせる駅舎で、かわいらしい神話フィギュア達が待っています。

【展示期間】7月21日(土)～11月11日(日)

【展示時間】午前9時～午後6時(10月)

午前9時～午後5時(11月)

【観覧料】無料



## 県内各地

### D-Kライブ(デジタル掛け軸)

県内各地の神話ゆかりの地で、D-Kライブの巡回上映を実施します。

神話博開幕に合わせ、主会場エリア内の上映ポイントを出発して、D-Kライブが、自ら神話ゆかりの地を訪ね歩く巡回上映を、約3週間かけて開催します。

【実施期間】神話博開幕～3週間程度

【実施場所】県内10カ所程度

【観覧料】無料

〈D-Kライブとは〉  
デジタルメディア・アーティストの長谷川章氏が製作し、デジタル絵画を多数のプロジェクターで建造物などに投影する光のアート



## D 神門通り

### グルメ・お土産の街歩き

大鳥居から出雲大社前の勢溜(せいだまり)までの沿道を「神門通り」と言います。

「神門通り」は出雲大社の参拝者を迎える通りで、松並木の中に「出雲そば」や「出雲ぜんざい」などの飲食店や、土産物店などが立ち並んでいます。

主会場エリア内での訪ね歩きのメインストリートとして、ゆっくりお楽しみください。







一畑電車で車窓から見える豊かな自然の景色を楽しみながら行こうにゃ!



神話博しまね主会場周辺地域の道路は大変混雑が予想されます。会場へは公共交通機関(電車・バス)のご利用をお勧めします。

# 神話博しまね主会場への交通アクセス

**出雲縁結び空港**

### 連絡バスで

①出雲大社行乗車→出雲大社正門前バス停下車→徒歩  
【所要時間】約40分 【出発時刻】9:15(8:40玉造温泉発)、12:35  
[http://www.ichibata.co.jp/taxi/ton\\_iap/index.html](http://www.ichibata.co.jp/taxi/ton_iap/index.html)

②JR出雲市駅行

【所要時間】約25分

※連絡バスは各飛行機到着便に接続

※JR出雲市駅からの行程は下記をご覧ください。

**出雲市駅**

### 一畑電車で

電鉄出雲市駅→川跡駅(出雲大社前駅乗換)  
→出雲大社前駅→徒歩7分

【所要時間】約30分 【運行頻度】約50分に1本

<http://www.ichibata.co.jp/railway/operate/timetable.html>

### 路線バスで

出雲大社・日御崎行乗車→出雲大社正門前もしくは  
歴史博物館前バス停下車→徒歩1~3分

【所要時間】約35分 【運行頻度】約30分に1本

<http://www.ichibata.co.jp/bus/rosen/rosen2.html>

### タクシーで

【所要時間】約20分

●各方面から、JR出雲市駅・出雲縁結び空港・高速道路ICまでのアクセスは裏表紙でご確認ください。

**松江方面から**

### 一畑電車で

JR松江駅→(路線バス)→一畑電車松江しんじ湖温泉駅  
→川跡駅(出雲大社前駅乗換)→出雲大社前駅  
→徒歩7分

【所要時間】約80分

**山陰道斐川ICから**

### 出雲バイパス経由

【所要時間】約30分

**山陰道出雲ICから**

### 北進

【所要時間】約15分

**松江から**

### 玉造温泉から

国道431号経由

【所要時間】約60分

ルートを  
確認して行けば  
安心ですよ



## 出雲大社 ご参拝ガイド

日本で最も古い歴史書とされる「古事記」に記され、神話の時代と今をつなぐ出雲大社。様々な要所を知り、必要な作法を行えば、出雲大社の奥深さを知ることができます。

- 宇迦(うが)橋の大鳥居**  
日本最大級の大きさを誇る大鳥居です。高さ23メートル。中央の額面は畳6畳分の大きさです。
- 一畑電車出雲大社前駅**  
国の登録有形文化財に指定されている昭和5年に建設された駅です。色とりどりの飾り窓が特徴のレトロな設計です。神門通りでは、出雲ならではの食や土産物を楽しめます。
- 勢溜(せいだまり)の大鳥居**  
神域の入口。勢溜には、以前は大きな芝居小屋があり、多くの人が集まりました。人の勢いが溜まることからこの名がつけられたとされています。
- 下り参道**  
神社仏閣の参道で、下り参道はめったにありません。下りながら、一気に厳かな「神威の世界」に入っていきます。
- 祓社(はらえのやしろ) ご参拝重要ポイント!**  
祀られる四柱の祓戸神に、私達が知らぬ間に犯した心身の汚れを払い清めていただきます。
- 松の参道の鳥居**  
鉄造りの鳥居で、松の参道の入り口です。鳥居の向こうには樹齢400年を超える松が並びの鳥居の向こうに社殿の姿が遠く拝めます。
- ムスビの御神像**  
オオクニスミノコ(大国主大神)が日本海の荒波の向こうから現れた「幸魂奇魂」を授けられ結びの神となられたという神話の一場面を再現しています。
- 御慈愛の御神像**  
イナバの白うさぎで知られるだいく様は、オオクニスミノコをさしています。白うさぎを助けたように御慈愛に満ちた神様として有名です。
- 手水舎(てみずしゃ)**  
拝殿に行く前のお清め。神前に進む前に両手、口を清めましょう。
- おみくじ**  
凶のおみくじは境内に結び、吉のおみくじを持ち帰るのが一般的ですが、出雲大社では境内の松や杉の木の枝に結んで祈願しましょう。
- 神馬神像**  
銅製の神馬神像。神馬は地元の人から「かねおまさん」と呼ばれ、撫でれば子宝に恵まれるといわれています。
- 銅の鳥居**  
日本最古級の銅製の鳥居。毛利輝元によって寄進された後、その孫の綱広によって現在の鳥居に造り直されたものです。
- 御仮殿(拝殿)**  
オオクニスミノコの仮のお住まい。平成の大遷宮のため、オオクニスミノコは、現在ここに祀られています。
- 御本殿**  
大社造りと呼ばれる日本最古の神社建築様式です。高さ24メートルで1744年に3年半の歳月をかけて完成しました。古くは倍の48メートルの御本殿が建っていたともいわれます。
- 楼門(ろうもん)**  
本殿南の三間一戸の門。正月の間だけ一般に公開されます。
- 八足門(やつあしもん)**  
門の鴨居部分に左甚五郎作といわれる美しい彫刻がほどこされています。
- 十九社(じゅうくしゃ)**  
旧暦10月の神在月に全国から八百万の神様が集まり、7日間の神議の間、ここに宿泊されます。
- 素戔尊(そがのやしろ)**  
オオクニスミノコの父神、スサノオノミコトが祀られています。
- 神楽殿**  
270畳の大広間があり、祭典、祈願、結婚式などが行われます。長さ13m、重さ5トンの大注連縄と掲揚塔に掲げられる畳75畳の国旗はともに日本一の大きさといわれます。

**参拝の心得**

二礼四拍手一礼  
一般的には、二礼四拍手一礼ですが、出雲大社では「四拍手」が正しい作法です。二礼は、正礼して四拍手を打ち、最後に一回拝礼をします。拝礼は腰を九十度にし、最後に九十度を折ります。

おみくじ  
凶のおみくじは境内に結び、吉のおみくじを持ち帰るのが一般的ですが、出雲大社では境内の松や杉の木の枝に結んで祈願しましょう。

神馬神像  
銅製の神馬神像。神馬は地元の人から「かねおまさん」と呼ばれ、撫でれば子宝に恵まれるといわれています。

**土日祝 及び お盆(8/10金~8/15水)**

パーク&ライド方式を導入します。下記のパーク&ライド駐車場から特設会場直行的の無料シャトルバスをご利用ください。シャトルバスは原則20分ごとの発車を予定しています。

- 鳥根ワイナリー(駐車250台可能)
- 出雲文化伝承館(駐車150台)
- 東部高等技術校(駐車500台)

※会期中の時期によって、パーク&ライド駐車場①②③のいずれかへマイカーを誘導します。くわしくは事前に公式webサイトでご確認ください。  
(公式webサイト <http://www.shinwahaku.jp/>)

**平日** 下記駐車場をご利用ください。

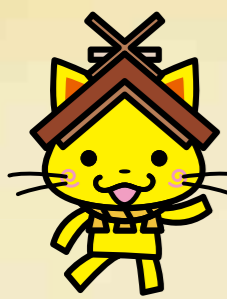
- みせん広場(320台)……特設会場まで徒歩4分
- ご縁広場(160台)……特設会場まで徒歩15分
- 旧JR大社駅(150台)……特設会場まで徒歩20分

※④みせん広場には、歩行困難な方のために特設会場直行的の無料タクシーをご用意します。



※現在、平成の大遷宮でご修造中のため ⑫御本殿 ⑬楼門 ⑭八足門 ⑯素戔尊はご覧になれない期間がございます。





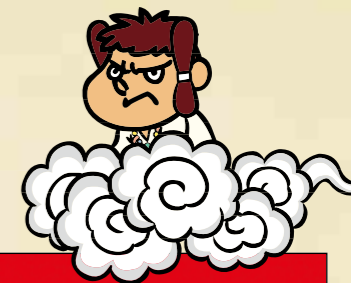
みんなにわかりやすく「島根の神話」を2つ紹介するにや

# 特集 島根の神話

島根には、神話にゆかりの土地や神社などが多く残っています。神話を知ると、島根がもっと楽しくなります。



島根県には他にもたくさんの神話があるのだ！もっと知りたい人は  
神話博しまね 検索 をクリック！



## スサノオノミコトのヤマタノオロチ退治（『古事記』より）

スサノオ<sup>①</sup>という神様がいました。姉神のアマテラスの治める高天原<sup>たかまがはら</sup>で大暴れし、追放されて出雲国の肥の河<sup>ひのかわ</sup>の上にある鳥髪<sup>とりかみ</sup>に降り立ちました。

ふと見ると河上から箸が流れてきます。「誰か人がいるに違いない。」探し歩いて行くと老夫婦が娘を囲んで泣いていました。スサノオが「どうしたのだ。」とたずねると、老夫婦は「私には娘が八人おりましたが、高志のヤマタノオロチ<sup>②</sup>に毎年食べられ、残った娘はクシナダヒメただ一人。今年もオロチのやって来る時期となりました。」聞けば、オロチは一つの胴体に八つの頭と八つの尾で、八つの谷をわたる大きさと言います。スサノオはクシナダヒメとの結婚を条件にオロチ退治を約束しました。



スサノオはクシナダヒメを櫛にかえて自分の髪にさすと、老夫婦に命じて八塩折の酒<sup>やしおおり</sup>を造らせました。響きわたる山鳴り。現れたヤマタノオロチは、酒をみつけると勢いよく飲み干し、酔って寝てしまいました。



その姿は大きな蛇です。スサノオは、剣でここぞとオロチを斬り散らすと、肥の河はオロチの血で真っ赤に染まりました。さらにオロチの尾を切ると、剣の刃がカチリと何かに当たりました。怪しいと思って尾を切り割くと、なんと、立派な大刀<sup>③</sup>が出てくるではありませんか。スサノオは、これは珍しいものだと思い、姉神のアマテラスに差し上げ

ました。こうして、スサノオとクシナダヒメは結婚しました。二人は、宮を建てる場所を探して出雲をめぐり、スサノオが「私の心はすがすがしくなった」と言った場所に住むことにしました。その場所を須我<sup>すが</sup><sup>④</sup>といいます。



宮が完成すると、立ち上った雲を見たスサノオが歌を詠みました。  
八雲立つ 出雲八重垣 妻ごみに  
八重垣作る その八重垣を<sup>⑤</sup>

### 神話に出てくる言葉の意味

- ① スサノオという名前は『古事記』では「須佐之男」、『日本書紀』では「素戔嗚」と表記され、「勢いの激しい男」や「須佐の地の男」という意味があります。
- ② 現在の斐伊川のこと。
- ③ 仁多郡奥出雲町鳥上地区。ここは元は鳥上村という村があり、付近には斐伊川の源流がある船通山（鳥上山）がそびえています。
- ④ 中世には、雲南市の出雲湯村温泉のこと。

- ⑤ 近くにある斐伊川上流の天が淵がヤマタノオロチの住み処があったと考えられていました。
- ⑥ 何度も醸した強い酒のこと。一説には口噴み酒とも。
- ⑦ クサナギノタチ。『古事記』では「草那芸之大刀」と表記されています。
- ⑧ 雲南市大東町須賀。
- ⑨ 意識すると「たくさんの雲がわき立つ出雲の国は、雲が垣根のように国を守っているよ。私も妻と住む宮のまわりを、たくさんの垣根をつくって妻を守ろう。」

出雲の国の雲のように。」という意味があります。



## くにびき（『出雲国風土記』より）

神代の昔のその昔、ヤツカミズオミヅヌノミコト<sup>⑨</sup>が出雲国を見て、「八雲立つ出雲の国は、細長い布のように小さく、まだこれからの国だ。どこからか国を引いてきて縫いつけよう。」とおっしゃって、あたりを見渡しました。

そして「新羅<sup>しらぎ</sup><sup>⑩</sup>という国を見てみると、国の余りがある。」とおっしゃって、乙女の胸のように幅の広い鋤で、大きな魚のエラをぐさりと切り落とすように新羅の土地と切り離しました。そこに、三つよりの強い綱をかけ、霜枯れた蔓<sup>つる</sup><sup>⑪</sup>を「くるや、くるや」とたぐり寄せるように、また、河船<sup>かわふね</sup>を「もそろ、もそろ」と引くように、「国来、国来<sup>⑫</sup>」と国を引き寄せました。そうして縫いつけた国が、杵築の御埼<sup>きづきのみさき</sup><sup>⑬</sup>です。



園の長浜（福佐の浜・出雲市）から三瓶山を望む（大田市）

このとき、引き寄せた国を固めるために立てた杭が石見国と出雲国の境にある佐比売山<sup>さひめやま</sup><sup>⑭</sup>になり、引いた綱は夜見島<sup>よみのしま</sup><sup>⑮</sup>になりました。

そのあと「北門の佐伎の国<sup>きたどのさき</sup><sup>⑯</sup>に余りがある。」とおっしゃって、同じように切り離れた土地を「国来、国来」と引き寄せて縫った国は、狭田の国<sup>さだのくに</sup><sup>⑰</sup>。「北門の良波の国<sup>きたのらなみ</sup><sup>⑱</sup>に余りがある。」と



佐太神社

おっしゃって、引き寄せて縫った国は、闇見の国<sup>くらみ</sup><sup>⑲</sup>。

最後に「高志の都都の三埼<sup>たかしのつづつ</sup><sup>⑳</sup>に国の余りがある」とおっしゃって、引き寄せて縫ったのが美保の埼<sup>みほのさき</sup><sup>㉑</sup>です。このとき、国を固めるために立てたくいがひのかみたけ火神岳<sup>ひのかみたけ</sup><sup>㉒</sup>になり、引いた綱は夜見島<sup>よみのしま</sup><sup>㉓</sup>になりました。

こうして国引きを終えたヤツカミズオミヅヌは「今、国引きを終えた」とおっしゃって、意宇の杜<sup>おうもり</sup><sup>㉔</sup>に杖をつきたて、「おう（おえ）」と言いました。これが意宇郡の地名の由来です。



### 神話に出てくる言葉の意味

- ⑨ ヤツカミズオミヅヌノミコトは「八束水臣津野命」と書き、「たくさんの水を操る」という意味があります。出雲市西園町の長浜神社などで祀られています。
- ⑩ 古代朝鮮の国。朝鮮半島東南部の慶州に都がありました。
- ⑪ 霜が降りるころに葉っぱが落ちた蔓のこと。
- ⑫ 「国来い、国来い」の意味。
- ⑬ 出雲市の日御碕から小津付近。出雲大社は古くは杵築大社と呼ばれていました。

- ⑭ 三瓶山のこと。山嶺には「三瓶自然館サヒメル」があり、三瓶山の噴火で埋もれた4000年前の巨木林「三瓶小豆原埋没林」の発掘標本が展示されています。
- ⑮ 出雲市外園町の長浜海岸のこと。
- ⑯ 奈良の平城京跡から出土した木簡に「隠伎国海部郡佐郷」とあり、一説には現在の海士町とも考えられています。海士町崎地区には「くにびき神話 佐伎の里」の碑があります。
- ⑰ 現在の松江市鹿島町付近。佐太神社があります。
- ⑱ 一説には隠岐の島前・島後の島々だと考えられていますが詳しいことは不明です。

- ⑲ 中海沿岸付近。松江市新庄町に久良弥神社があります。
- ⑳ 一説には石川県能登半島のことと考えられています。
- ㉑ 現在の松江市美保町付近。美保神社があります。
- ㉒ 鳥取県の大山のこと。
- ㉓ 鳥取県の弓ヶ浜のこと。
- ㉔ 松江市竹矢町に「意宇の杜」伝承地があります。現在の六所神社周辺には出雲国の国府がありました。





# たたらノ里雲南



奥出雲町「船通山のカタクリ」



菅谷たたらとカツラの木

「雲南圏域」とは雲南市、奥出雲町、飯南町の1市2町からなる、島根県の東部に位置する中山間地域です。大部分を林野が占める自然豊かな地で、古事記にも記されるスサノオノミコトによるヤマタノオロチ退治神話やたたら製鉄の文化などが今も色濃く残ります。

また、自然豊かな土地を生かした全国的に有名な仁多米や、蕎麦、ヤマトイモ、トウガラシなどの生産も盛んに行われています。

4月～5月にかけて、斐伊川堤防桜並木の「桜」、三刀屋川河川敷「緑の桜・御衣黄」、奥出雲町船通山の「カタクリ」、飯南町の「ぼたん」など雲南圏域には花見シーズンがやってきます。



## 雲南市「観光ガイド」

自然や歴史、文化に裏付けられた数多くの観光地を、もてなしの心で案内するのが「雲南市観光ガイド」です。魅力溢れる雲南市を“おちらと(ゆっくり)”ご案内いたしますので、是非ご利用ください。

お問い合わせ：雲南市観光協会  
TEL.0854-40-1054 (平日8:30～17:00)



## 奥出雲町 「船通山の宣揚祭」

古事記にはスサノオ降臨の地鳥髪之峰として知られる船通山で宣揚祭が毎年7月28日行なわれます。当日は山開神事、剣の舞、餅まきが行なわれます。

お問い合わせ：奥出雲観光協会  
TEL.0854-54-2260 (平日8:30～17:00)

## 飯南町「森林セラピー」

森林セラピーとは、「森林浴」の持つ「癒し効果」を医学的に解明して、科学的根拠に基づく健康増進メニューにより、「こころ」や「からだ」の元気を取り戻させようとする取組です。

お問い合わせ：株式会社フロンティアあかぎ  
飯南町里山コミッション TEL.0854-76-3119  
営業時間8:30～17:30



「森林セラピー基地」認定!

## 神々の国しまね圏域イベント第1弾は雲南から!

# オロチの里の贈り物

雲南を巡って、楽しんで、味わって

遥か神代の昔、スサノオノミコトがヤマタノオロチを退治した伝説が今もなお色濃く残る雲南の地において、4月～5月にかけて、斐伊川堤防桜並木の「桜」、三刀屋川河川敷「緑の桜・御衣黄」、奥出雲町船通山の「カタクリ」、飯南町の「ぼたん」など花見シーズンがやってきます。この花見真っ盛りのシーズンに合わせて出雲神楽と食を楽しむイベントの開催、また道の駅で使えるお得なクーポン券の発行などにより、雲南を巡って、楽しんで、味わっていただきたいと思ひます。

## 桜・神楽・地元食材で満腹!

斐伊川堤防桜並木



## うんなんを食い尽くせ! 出雲神楽と食のフェスタ

- 期間：平成24年4月14日(土)～15日(日)
- 場所：雲南市三刀屋文化体育館「アスパル」
- 料金：神楽観覧無料 (雲南市三刀屋町古城) ファーマーズバイキングレストラン 1,000円 (1日350食限定)



## 道の駅を活用した地域の「食」販売フェア開催! うんなんオロチ街道フェア

- 期間：平成24年4月1日～5月31日
- 場所：雲南圏域内 道の駅7カ所+仁多特産市
- 料金：クーポン券1枚1,000円



## スタンプラリーでプレゼントをゲット! オロチ探しの達人

- 期間：平成24年4月1日～5月31日
- 場所：雲南圏域内 道の駅+観光施設

お問い合わせ/神々の国しまね雲南地域実行委員会事務局(雲南広域連合)  
〒690-2403 島根県雲南市三刀屋町下熊谷1773-1 TEL.0854-45-5880  
Email: info@unnan.jp HP: http://www.unnan.jp/ (平日8:30～17:15)

## 観光タクシーで、ヤマタノオロチ伝承地を巡る旅

タクシーガイドが伝承地をご案内

- 運行日：通年 ●所要時間：2時間コース、6時間コース
- 主なルート：雲南市内の神話伝承地
- 料金：2時間コース8,000円～11,500円  
6時間コース22,500円～29,500円  
※料金はタクシー1台当たりの金額です。  
※毎週火曜日は催行いたしません。

お問い合わせ/株式会社吉田ふるさと村観光事業部  
島根県知事登録旅行業第3-79号  
TEL.0854-74-0500 営業時間9:00～17:00 (土・日・祝は除く)



## 日本の原風景とヤマタノオロチ伝承地を巡る旅! トロッコ列車で、ヤマタノオロチ伝承地を巡る旅

- 運行日：平成24年4月～11月のトロッコ列車運行日
- 所要時間：9:45～14:55 (約5時間)
- 主なルート：JR木次駅→印瀬の壺神→天ヶ瀬→出雲湯村温泉清風荘→松葉屋orよこただんだん市場買物→JR三井野原駅→JR木次駅
- 料金：3名5,500円、4～5名4,600円、6～7名4,100円、8～9名3,500円  
※料金はお一人あたりの金額です。  
※上記料金にトロッコ列車の指定席料金・運賃(大人1,460円、小人1,200円)は含まれていません。
- 場所：雲南市から奥出雲町(集合場所：JR木次駅)
- 最小催行人数3名

お問い合わせ/株式会社吉田ふるさと村観光事業部  
島根県知事登録旅行業第3-79号  
TEL.0854-74-0500 営業時間9:00～17:00 (土・日・祝は除く)

このほかにも雲南エリアの魅力を満喫できるアイテムはこちら!

ツアーバス P25





**出雲市**  
「だいこく様」から授かる縁結びの力  
「幸縁」スポット

「縁結びの神」として親しまれている「だいこく様」(オオクニヌシノミコト)を祀る日本有数の神社。恋愛や結婚はもちろん、誰もが健やかに幸多く栄え、睡み合えるよう、だいこく様の縁結びの力は、神代のころから変わりになく、多くの人に幸せを運んでいます。

アクセス 一畑電鉄「電鉄出雲市駅」から「出雲大社前駅」下車、徒歩5分。  
TEL.0853-53-3100

P23に定期ガイドツアー掲載

# 出雲大社

**松江市**

かわいい使用者が幸せ運ぶ  
「ご縁」スポット

「宍道湖うさぎ」は、県立美術館近くの宍道湖岸に並ぶ12羽のうさぎのブロンズ像。湖側から数えて2羽目のうさぎの頭を西を向いて触れると、「ご縁」が舞い降りてくると言われています。シジミの殻を供えるとご利益が倍になるといわれる。

アクセス JR松江駅から松江市営バスで「県立美術館前」下車。  
TEL.0852-55-4700  
営業時間 10:00~18:00 (火曜定休)

# 宍道湖うさぎ

(県立美術館)

**松江市**

恋の行方を石畳で占う  
「良縁」スポット

カラコロ広場近くの紺屋小路(こうやしやうじ)には、ハートが浮き出た石畳が二つあります。小さなハートの上に立ち「素敵な出逢い」をお願いしたら、もう一つのハートを最初に踏んだ人と結ばれるとか。最初に踏んだその人が運命の人かも。

アクセス JR松江駅から松江レイクラインで「京橋」下車、徒歩5分。  
TEL.0852-26-5610 (京店商店街協同組合)  
平日 9:00~17:00

# カラコロ大黒ハートの石畳

# 縁結びの聖地 五縁祈願祭



鏡の池の縁占いで有名な「八重垣神社」と願い石・叶い石で人気の「玉作湯神社」。縁結びの聖地の両神社で五縁(美縁・良縁・愛縁・幸縁・守縁)を授かる祈願を行います。

日程 平成24年2月13日(月)~24日(金) 予約制 各時間40名

受付時間	八重垣神社	玉作湯神社
2月18日(土)・19日(日)	9:30 10:30 13:30 14:30	9:00 11:00 12:30 14:00
2月13日(月)~24日(金)の平日	9:30 13:30	10:00 15:30

※上記の時間は祈願開始時間です。各時間とも20分前までに受付を終了してください。  
※急な行事により、予定時間が変更となる場合があります。  
※期間中、JR松江駅~両神社を結ぶ無料シャトルバスを運行します。

**八重垣神社**  
(1時間30分程度)

- 受付 → 五縁祈願(名前の読み上げ)
- 夫婦杉特別参拝 ← 八重垣ガイド
- 鏡の池縁占い → 直会(縁結びコーヒーセット)

●受付時に受け取られた包みに、ご住所・お名前をお書きいただき受け付けにお持ちください。五縁祈願終了後皆様にお渡しいたします。

- とっておき帖付き
- ちょこっとプレゼント付き

**玉作湯神社**  
(1時間程度)

- 受付 → 五縁祈願(名前の読み上げ)
- 願い石(勾玉に願い石の力を授かる)
- 直会(ぜんざい)

●受付時に受け取られた包みに、ご住所・お名前をお書きいただき受け付けにお持ちください。五縁祈願終了後皆様にお渡しいたします。

- とっておき帖付き
- ちょこっとプレゼント付き

費用 1,500円(それぞれの神社)

費用に含まれるもの 【八重垣神社】五縁祈願初穂料・二葉椿美のお守り・直会  
【玉作湯神社】五縁祈願初穂料・祈願用勾玉・直会  
費用は、祈願当日に各神社の受付でお支払いください。

予約先 NPO法人 松江ツーリズム研究会  
島根県知事登録旅行業3-72号  
TEL.0852-23-5481  
営業時間 8:30~17:30(無休)

予約締切 祈願希望日の3日前まで  
※定員は八重垣神社・玉作湯神社とも各時間40名とし先着順で定員になり次第締め切ります。

同時開催

2月19日(日)  
11:00~15:00

◆縁結びスイーツフェスタ

会場：スティックビル(松江市)

◆まっえ暖談食フェスタ(ごちそう市場)

会場：松江市内(天神町商店街・堅町商店街)

お問合せ先

神話の国縁結び観光協会 TEL.0852-55-5630  
松江市殿町1番地 島根県庁観光振興課内 営業時間 8:30~17:15(土・日・祝は除く)

このほかにも松江・出雲エリアの魅力を満喫できるアイテムはこちら!

- 定時ガイドツアー P23 ツアーバス P24
- レンタサイクルツアー P27 お得なチケット情報 P30

# 幸せいっぱい♡ご縁めぐり

## 神々の国おでかけマップ

出雲路の神社は、願いことをすると同時に良い運氣がもらえるパワースポットが多数あります。このコーナーでは代表的なスポットをご紹介します!



**松江市**

「鏡の池」で縁を占う  
「ご縁」スポット

八岐大蛇退治で知られる須佐之命と稲田姫命の夫婦が御祭神で祀られている「縁結び」の神社として知られています。本殿奥の森には、姫が鏡として使ったといわれる「鏡の池」があり、縁占いができます。占いの用紙を浮かべ、硬貨をのせて行うこの占い。早く沈めば早く良縁が訪れると言われてます。

アクセス JR松江駅から松江市営バスで「八重垣神社」下車。  
TEL.0852-21-1148

P23に定期ガイドツアー掲載

# 八重垣神社

**出雲市**

神々と自然のエネルギーが幸運を運ぶ  
「力縁」スポット

出雲神話の英雄スサノノミコトの御魂を祀る由緒ある神社。本殿の裏にそびえる樹齢1200年を超える大杉は神々しく、最近では武勇を誇ったミコトの集中力や精神力を授かるスピリチュアルパワーの源として、出雲大社と並ぶ人気スポットにもなっています。

アクセス JR出雲市駅から一畑バスで「出雲須佐」下車、徒歩20分。  
TEL.0853-84-0605

P27にレンタルサイクルプラン掲載

# 須佐神社

**松江市**

そっと触れ願うと叶う  
「幸縁」スポット

境内の奥には、古くから「湯山主之大神」として崇められてきた丸い自然石「願い石」があります。この石に「叶い石」と呼ばれる天然石を重ねて願うことで、不思議なパワーが舞い降りてきます。願いを込めた「叶い石」は、「お守り」として身に付けるとよいでしょう。

アクセス JR玉造温泉駅から一畑バスで「玉造温泉」下車、徒歩2分。  
TEL.0852-62-0006

# 玉作湯神社





# 世界レベルの島の島



## 隠岐ジオパーク

日本海に浮かぶ隠岐諸島は今から約1万年前、現在のような離島となりました。それ以前は大陸の一部であったり、湖の底、海底の一部であったりなど様々な環境の変化を経ました。そのため、隠岐は日本列島とは違った独特の地質、生態系、そして離島ならではの文化や歴史を育んできました。そうした多様性が認められて、2009年には日本ジオパークに認定され、2011年には世界ジオパーク認定の国内候補地に選ばれました。

ジオパークとは地質、植物などの様々な自然遺産を有する自然公園のことです。なんだかアカデミックで難しそう、マニアックでとっつきにくいというイメージがあるかもしれませんが、隠岐ジオパークは、何億年前からの「大地の成り立ち」、その上に成り立つ「独自の生態系」、そしてその中で暮らす「人の営み」の3つをテーマに、「隠岐」のことをわかりやすく教えてください。

### 地形

隠岐の大地は火山活動により形成され、周りを海に囲まれているため、大地が浸食され雄大な景観が形成されました。地質についても日本でも珍しい白い岩肌が特徴の白鳥海岸など見どころ満載です。



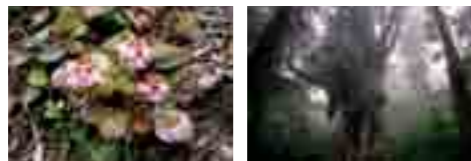
風化と浸食によって作り出された断崖絶壁の摩天崖。



赤、黄色など色鮮やかな200mの断崖、知夫の赤壁。

### 生態

生き物や植物についても、離島がゆえに島内で独自の進化を遂げたものや、地質の影響からか、高山植物が海岸線に生息していたり、北方系、南方系の植物が共存していたりするなど不思議な生態系が観察できる日本でも珍しい島です。



隠岐では海岸沿いにも自生する高山性植物のオオイワカガミ。 隠岐の杉の特徴を色濃く示す乳房杉(ちちすぎ)。



隠岐で独自の進化を続けるオキサンショウウオ。

### 伝統

隠岐は古くから黒曜石の産地として知られ、黒曜石を通して人々の海を越えた交流がありました。また後鳥羽上皇や後醍醐天皇が配流された遠流の島としての歴史や、北前船の寄港地として栄えた歴史、そして、そうした時代のなかで伝わってきた文化や風習が今も島の中に息づいています。



華やかな衣装が特徴の美田八幡宮の田楽、十方拝礼(シューハイラ)。(西ノ島町)



宮廷舞楽の流れをくみ、アジア各地の舞踏を起源とした国際色豊かな隠岐国分寺蓮華会舞。(隠岐の島町)



後鳥羽上皇を祀る隠岐神社での例大祭。(海士町)



島後

島前

西ノ島町

海士町

知夫村

## 隠岐全体が遊び場だよ!

## 隠岐ジオパークフェスティバル

©水木プロ

期間

平成24年

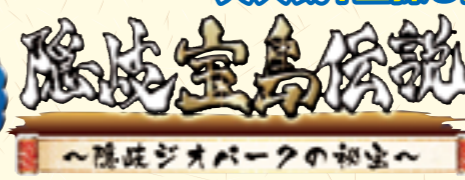
7月13日(金)～11月30日(金)

『2012年秋「隠岐ジオパーク」世界認定を目指すことを柱として、「自然環境」・「歴史」・「文化」・「食」を売りにした、隠岐の誘客に繋がるイベントの総称のことです』

10000年以上前の地層から発見された石版…ここから伝説は始まる…

至宝[G.E.O.]の謎とは…

メインイベント



日時:平成24年7月13日(金)～11月30日(金)  
場所:隠岐全島

※画像はイメージです。

他にもこんなイベントあり!!

### 八朔牛突き大会

江戸時代末期から続く都万・増鏡神社の八朔祭りの「八朔牛突き大会」は、観光牛突きと異なり、引き分けとせず最後まで闘う真剣勝負です。横綱などは1トン近くあり、巨体が激突する様は迫力があってエキサイティング。

日時:9月1日(土)13:00頃～  
場所:佐山牛突き場(隠岐の島町上西)

「隠岐の海開」の故郷に伝わる相撲大会  
第14回隠岐古典相撲(仮)

神社遷宮、ダム完成、校舎新築など、慶事があった時のみに、隠岐の島挙げて徹夜で行われる隠岐伝統の相撲大会です。

日時:7月28日(土)～29日(日)※1月に正式決定  
場所:隠岐の島町総合体育館付近 etc...

ジオパーク 着地型メニュー・ツアー

自然コース

### エコジオツアー

(隠岐の島町)  
(自然ウォーキング&ウォッチング体験) 要予約  
野山を歩きながら、島の自然に触れます。離島ゆえの固有種や貴重な動植物をご覧ください。 (自然回帰の森など)

期間:通年  
内容:世界ジオパーク認定を目指す隠岐の大自然をガイドが分かりやすく解説します。  
料金:15,000円～(ガイド料)  
所要時間:4時間

「自然」・「歴史」・「文化」・「食」・「夕景・夜景」の5つをテーマに多数揃えていますので楽しみに!

自然コース	食コース	歴史コース	文化コース	夕景・夜景コース
<p>名勝「国賀海岸」を遊覧船から満喫♪ 国賀めぐり定期観光船(西ノ島町)</p> <p>期間:4月1日～11月20日 料金:(浦郷港発)大人2,200円 小人1,100円 (別府港発)大人3,210円 小人1,610円</p>	<p>貴重な民俗資料が展示されている国の重要文化財(佐々木家住宅)で昼食♪島の郷土料理を味わおう♪ 佐々木家昼食(隠岐の島町) 要予約</p> <p>期間:3月1日～11月30日 料金:2,000円(1人あたり) ※催行人数4名～ その他:西郷港周辺のお店では、サザエ丼、隠岐そば、やまめし茶漬け等もあります。</p>	<p>海士町の歴史・自然・文化を凝縮した満腹コースをご案内♪ 海士町定期観光周遊コース(海士町)</p> <p>期間:4月1日～11月20日 料金:3,500円(1名あたり) ※催行人数2名～</p>	<p>バスや車で通れない裏道をぶらり♪お茶付☆ 街歩き・港歩き(海士町)</p> <p>期間:通年 時間:1時間(ふくぎ茶付) 料金:1～9名まで1,000円(1名あたり) (団体の場合) ●10名～20名まで 1回 2,500円(ガイド1名) ●20名～40名まで 1回 5,000円(ガイド2名)</p>	<p>夕日に照らしたされる赤壁は7色に変化し、見る人を魅了します♪ 赤壁サンセット遊らん(知夫村) 要予約</p> <p>期間:4月～10月末 料金:6名まで 12,000円 1名増 大人 2,000円 小人 1,000円</p>

上記ツアーメニュー等に関するご予約・お問い合わせ

隠岐観光協会 TEL.08512-2-1577 (営業時間 8:30～17:30)

このほかにも隠岐エリアの魅力を満喫できるアイテムはこちら!

定時ガイドツアー P23 ツアーバス P24-25  
レンタサイクルツアー P27 お得なチケット情報 P30





# ようこそ、神楽王国 石見へ。

石見神楽は県西部石見地方を代表する郷土芸能です。軽快な囃子と絢爛豪華な衣裳、感動的な演出で観る者を古の神話の世界に誘います。



## 大蛇(オロチ)

石見神楽の代名詞にもなっている  
壮大なスケールの演目

石見地方には社中と呼ばれる神楽上演団体が150~200団体あります。

石見の神楽は、元来、神事として神職により奉納されていましたが、明治の初年、氏子に伝承されて以降、エンターテインメントとして楽しめる芸能に昇華していきました。

30数演目あるといわれる演目の中でもその壮大なスケールで人気を集めるのは、古事記神話前半のクライマックス「須佐之男命の八岐大蛇退治」を描いた大蛇です。

石州和紙で作られた全長17メートルにもなる蛇胴を一人の舞子が巧みに操り、のたうち回りながら須佐之男命と合戦を繰り広げるシーンは正に圧巻です。

石見に来たなら石見神楽は必見です!!



## 期間限定 石見神楽出張上演制度

- 期間 平成24年1月1日(日)~平成25年3月31日(日)
- 場所 石見地域(9市町の宿泊施設)
- 料金 10,000円 ※要予約:14日前まで  
 <上演時間>1時間程度 <演目数>1~2演目以内  
 <お問い合わせ先>石見観光振興協議会 TEL.0855-29-5647  
 営業時間8:30~17:15(土・日・祝は除く)

軽快かつ激しい囃子と舞い!

神楽ノベルティグッズ(神楽ストラップ等)が当たる抽選会を毎回開催!

## 石見の夜神楽毎日公演

- 期間 平成24年7月1日(日)~10月31日(水)123日間
- 場所 石見地域(5市町11会場)
- 料金 500円(中学生以下無料)10名以上の団体は400円  
 <上演時間>20:00~/21:00or20:30~/21:30 演目数/2演目  
 <お問い合わせ先>石見観光振興協議会 TEL.0855-29-5647  
 営業時間8:30~17:15(土・日・祝は除く)



青い海と砂浜&神楽のコラボ!

## 神話サンドフェスタ2012

- 期間 平成24年7月28日(土)~8月26日(日)
- 場所 しまね海洋館アクアス周辺(江津市・浜田市)
- 料金 無料  
 <お問い合わせ先>神話サンドフェスタ実行委員会2012事務局  
 (江津市政企画課内) TEL.0855-52-2501  
 営業時間8:30~17:15(土・日・祝は除く)

# 迫力満点神々の舞

# 万葉・恋の舞台—石見をめぐる旅



## 高津柿本神社

日本海の鴨島にあった人麻呂さんを祀る神社は、万寿三年(一〇二六)の大津波で海中に陥没したと言われています。その時に流れついた人麻呂像を納めて再建されたという全国の柿本神社の本社とされているお社です。

## 赤瓦の町並み

石見地方は日本有数の瓦の産地です。石州瓦(せきしゅうがわ)の特徴である赤瓦の町並みが訪れる人の郷愁を誘います。

## 大崎鼻(韓の崎)

人麻呂さんのすばらしい恋の歌の全貌が望める絶景の場所です。石見の海の突端の岬から眺める雄大な情景は「石見相聞歌」を詠んだ人麻呂さんの思いを体感できます。

## 浮布池(うきぬのいけ)

人麻呂歌集「君がため 浮布の池の 菱摘むと わが染めし袖 濡れにけるかも」の一途な恋の雰囲気味わえるところ

## 万葉歌人・柿本人麻呂が愛した「なつかしの国 石見」をたずねて

島根県西部の石見(いわみ)地方には、澄んだ空と青い海が広がっています。また、昔話に出てくるような緑の山があり、赤瓦の屋根があちらこちらにあります。

石見では、自然と人間の調和のとれた景観が、損なわれることなく今に続いています。昔ながらの風景は、初めてこの地を訪ねた人でも「なつかしい」と感じさせます。そしてそこには、あたたかい人の温もりがあります。それが「なつかしの国 石見」です。

万葉を代表する歌人・柿本人麻呂の生涯は深い謎に

包まれている、石見へ役人として赴任し、妻を迎えたのではないかとされています。この地で育んだ妻への愛情を、情感豊かに詠み上げた歌に託し、そしてこの地でその生涯を閉じたとも言われています。

そんな人麻呂のことを、石見の人びとは親しみを持って「人麻呂さん」と呼んでいます。人麻呂が歌に込めた切ない思いに触れながらその足跡をたどる時、新たな旅の発見がきっとできるはず!

## 全国万葉フェスティバル inしまね

万葉集最大の歌人・柿本人麻呂とその妻・依羅娘(よさみのおとめ)との恋愛のはじまりの地・江津市で万葉の時代とのコラボレーションを実現!

- 期間 平成24年9月1日(土)~2日(日)
- 場所 江津市総合市民センター
- お問い合わせ 全国万葉フェスティバルinしまね実行委員会(江津市商工観光課内)TEL.0855-52-2501

このほかにも石見エリアの魅力を満喫できるアイテムはこちら!

定時ガイドツアーP23 レンタサイクルツアー P27  
お得なチケット情報P30





# 平成 24 年は世界遺産石見銀山 登録 5 周年記念イベント開催

inzan  
walking  
museum

平成24年  
6月23日～  
12月24日



## 世界遺産で 古民家のおしゃれな カフェ巡り

世界遺産石見銀山の魅力は間歩だけじゃない！  
古い街並みを歩きながら古民家カフェで癒しのひと時を

●世界遺産センター



**カフェあざみ**  
大森代官所跡バス停前、自家製の梅を使ったパスタや梅ジュースがおすすめ

- 10:00～16:00
- 水曜日
- 090-9063-3126



**カフェ山桜**  
銀山の歴史と豊かな自然が時の流れを忘れさせる、のんびりとした空間と静かな佇まい。

- 8:30～21:00
- 年中無休
- 0854-89-0019

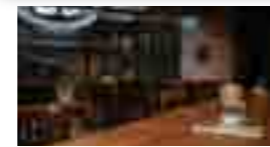


世界遺産  
石見銀山  
登録5周年!



**カフェ住留**  
町外れのひっそりとしたカフェです。時間を忘れてゆっくりお過ごしください。

- 10:00～夕暮れ時
- 月曜日
- 0854-89-0866



**群言堂カフェ**  
古きよき時代の雰囲気を残しながら、研ぎ澄まされた空間。

- 10:00～18:00
- 水曜日(2月まで)、無休(3月から)
- 0854-89-0077



**カフェカリアーリ**  
カリアーリ家が 100 年以上守り続けてきた「魔法の珈琲」の日本総代理店

- 10:30～17:00
- 不定休
- 0854-89-0818

## ちょっと足を伸ばして…世界遺産の温泉「ゆのつ温泉」



**路庵 (cafe bar ROAN)**  
温泉津温泉街を往く人に懐かしさと優しい時間、心の潤いをご提供します。

- 18:00～24:00
- 火曜日
- 0855-65-2777



**震湯 cafe 内蔵丞 (くらのじょう)**  
大正 8 年築の木造建て洋館のひと時は大正時代へタイムスリップ!

- 11:00～17:00
- 木曜日
- 0855-65-4126



「神々の国しまね」を歩こう！  
豊かな自然、古い歴史、個性溢れる地域文化に彩られた「神々の国しまね」を学び、楽しみながら歩いていただくための「定時ガイドツアー」を用意しました。  
県内各地の見所、特色を生かしたバラエティあるテーマ型ガイドコースを、地元のおもてなしガイドが心を込めてご案内いたします。

**第1弾**  
新たなツアーが  
続々登場予定!

番号	コース名	コース概要	期日時間	料金	定員	申込み先
1	松江城下の町人文化が息づく	切通し道千手院、森山醤油店、李白酒造等	毎週土曜日 9:30-13:30	500円/人	10名	松江歴史館国際観光案内所 TEL.0852-26-2011
2	“シャカシャカ”する暮らし	風流堂、彩雲堂、中村茶舗等	毎週日曜日 9:30-13:30	500円/人	10名	松江歴史館国際観光案内所 TEL.0852-26-2011
3	だんごでハシゴ	月ヶ瀬、へるんの小径等	祝日のみ 10:00 - 13:30	500円/人 (だんご代別途)	10名	松江歴史館国際観光案内所 TEL.0852-26-2011
4	美保神社青石畳通り	美保神社、青石畳通り等	第2・第4日曜日 10:00-15:00	500円/人	10名	(社)松江観光協会美保関町支部 TEL.0852-72-2811
5	八重垣神社無料ガイド	八重垣神社	毎日(12/30～1/5 除く)10:00・ 11:00・13:00・14:00・15:00	無料	40名	NPO法人松江ツーリズム研究会 TEL.0852-23-5470
6	松江城と周辺城下町観光ガイド	松江城、小泉八雲記念館、 小泉八雲旧居、武家屋敷、堀 川遊覧船、松江歴史館	毎日 9:00-13:30	640円~/人	20名	NPO法人松江ツーリズム研究会 TEL.0852-23-5470
7	出雲大社周辺散策	勢溜、出雲大社、社家通り等	毎日 10:00・12:00・14:00・16:00 (神話博しまね期間中のみ)	500円/人	20名	出雲観光協会 TEL.0853-53-2112
8	世界遺産を巡る龍源寺間歩	龍源寺間歩、下河原吹屋跡、 佐毘売山神社等	毎日 10:30-12:30	無料(有料施設への 入場料は参加者負担)	20名	石見銀山ガイドの会 TEL.0854-89-0120
9	江戸時代の面影 大森の町並み	大森町並(五百羅漢、旧河島 家、大森代官所跡等)	毎日 10:00-13:00	無料(有料施設への 入場料は参加者負担)	20名	石見銀山ガイドの会 TEL.0854-89-0120
10	世界遺産の温泉街、温泉津と沖泊	温泉津温泉街、窯元、沖泊 等	毎週土曜 15:00 毎週日曜 9:00	500円/人	15名	石見銀山ガイドの会 TEL.0854-89-0120
11	万葉ゆかりの街、まちあるきプラン	高津柿本神社、県立万葉公 園	第2、第4日曜 10:00	無料	10名	益田市観光協会 TEL.0856-22-7120
12	津和野のまちあるき	津和野町並(鯉の米屋、本町 通り、永明寺等)	毎週土、日曜 10:00-13:00 (12月 は 第2日曜のみ)	無料	—	(社)津和野町観光協会 TEL.0856-72-1771
13	西郷まちあるき	しげさ節記念碑、出雲大社西 郷分院等	毎週土曜 16:30	400円/人	10名	(社)隠岐の島町観光協会 TEL.08512-2-0787

※平成 24 年 4 月以降に実施。 ※掲載内容は予定であり、変更になる場合があります。





# 神々と 出会う旅は ツアーバスではじまる

神々の国しまねでは県内各地の神話の舞台をめぐるバスツアーをご用意。地域の魅力を体感していただき、「しまね」の魅力へいざないます。

松江・出雲エリア

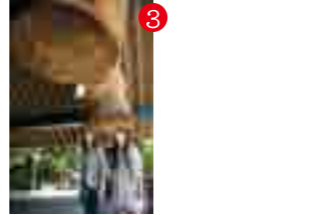
要予約  
前日まで

## ～開運・縁結びの旅～ 神々の国しまね パワースポットバス

- 運行日 平成24年4月1日～7月20日の土・日・祝日  
7月21日～12月27日の火・木・土・日・祝日
- 所要時間 約9時間
- 主なルート 須佐神社、稲佐の浜、出雲大社、八重垣神社
- 料金 大人2,500円、小人1,500円  
(バス代、ガイド代込み)
- 特典 縁結びスイーツ  
出雲大社散策マップ付き
- 乗車場所 JR松江駅南口、松江しんじ湖温泉駅、玉造温泉(ゆ～ゆ前)
- 降車場所 JR松江駅南口(松江ユニバーサルホテル前)、松江しんじ湖温泉駅、玉造温泉(ゆ～ゆ前)、出雲縁結び空港

### ROUTE

- 8:30 JR松江駅南口(ユニバーサルホテル前)
- 8:45 松江しんじ湖温泉駅
- 9:15 玉造温泉(ゆ～ゆ前)
- 10:15 須佐神社 ①  
スピリチュアリストも大絶賛した日本有数のパワースポット
- 11:00 稲佐の浜 ②  
神在月…旧暦の十月十日には八百万の神々がここを玄関口として出雲大社へ集われます。
- 11:40 出雲大社 ③  
ご存知縁結びの総本山!八百万の神々が森羅万象のご縁を結びます。
- 11:50 八重垣神社 ④  
鏡の池の占いであなたのご縁を占ってみましょう。
- 12:00 JR松江駅南口(ユニバーサルホテル前)
- 14:30 松江しんじ湖温泉駅
- 15:20 玉造温泉(ゆ～ゆ前)
- 16:10 出雲縁結び空港
- 16:25 JR松江駅南口(ユニバーサルホテル前)
- 16:40 松江しんじ湖温泉駅
- 17:00 玉造温泉(ゆ～ゆ前)
- 17:30 出雲縁結び空港



■お問い合わせ先  
一畑トラベルサービス観光企画部  
観光庁長官登録旅行業第597号  
TEL.0852-26-1312 営業時間 9:00～18:00



松江・出雲エリア

要予約  
前日まで

## 山陰満喫よくはりの旅! 神々の国しまね 彙びす・ご縁バス

- 運行日 平成24年7月21日～12月24日の土・日・祝日
- 所要時間 約9時間
- 主なルート 足立美術館、大漁市場なから、美保神社・青石畳通り水木しげるロード、日本庭園由志園(予定)
- 料金 大人5,000円3歳～小学生4,000円(予定)  
(バス代、昼食代、施設入館料込み)
- 特典 足立美術館入館・ポストカード付き、観光施設入場クーポン  
「ぐるっと出雲路ご縁PASS」付き  
由志園高麗人参茶サービス
- 乗車・降車場所 JR松江駅南口(ユニバーサルホテル前)、松江しんじ湖温泉駅、玉造温泉(ゆ～ゆ前)
- お問い合わせ先 一畑トラベルサービス観光企画部  
観光庁長官登録旅行業第597号  
TEL.0852-26-1312 営業時間 9:00～18:00



松江・出雲エリア

## ～古代出雲の謎に迫る!～ 神々の国しまね 古代出雲謎解きツアーバス

要予約

- 運行日 平成24年7月21日～12月24日の土・日・祝日
- 所要時間 約4時間
- 主なルート 出雲弥生の森博物館・西谷墳墓群、荒神谷博物館・銅剣・銅鐙・銅矛出土地(予定)
- 料金 大人2,000円3歳～小学生1,000円  
(バス代、出雲弥生の森博物館、荒神谷博物館入館料込み)
- 乗車場所 古代出雲歴史博物館
- 降車場所 JR出雲市駅、古代出雲歴史博物館
- お問い合わせ先 一畑トラベルサービス観光企画部(予定)  
観光庁長官登録旅行業第597号  
TEL.0852-26-1312 営業時間 9:00～18:00



隠岐エリア

## ～歴史・文化・自然を満喫～ 西ノ島ジオバス

要予約  
2日前まで

- 運行日 平成24年4月28日～11月25日の毎週土・日・祝日
- 所要時間 1時間30分～4時間
- 主なルート 焼火神社、黒木御所、赤尾展望台、摩天崖、由良比女神社
- 料金 大人2,200円～4,200円小学生1,100円～2,100円  
(バス代、ガイド代込み)
- 特典 焼火神社の御朱印付き
- 乗車場所 別府港
- 降車場所 別府港、浦郷港(隠岐観光:観光船乗り場)
- お問い合わせ先 隠岐観光株式会社 TEL.08514-6-0016  
営業時間 8:30～17:00

※乗車する停留所により所要時間・料金が異なります。

## ～車を停めてレイクラインで ゆっくり市内観光～ ぐるっと松江レイクラインバス

松江・出雲  
エリア

予約  
不要

- 運行日: 毎日
- 所要時間: 1周50分
- 料金: 1回乗車券、大人200円小人100円 1日乗車券、大人500円小人250円
- 特典: 1日乗車券利用の方 松江城、小泉八雲記念館、武家屋敷、堀川遊覧船、県立美術館、松江歴史館、小泉八雲旧居、明々庵、各施設団体割引、宍道湖遊覧船はくちょう号1割引
- 乗車・降車場所: 市内各停留所
- お問い合わせ先: 松江市交通局 TEL.0852-60-1111(代) 営業時間 9:00～17:45



雲南エリア

## ～悠久の時を経て甦る オロチ退治伝説の旅～ ヤマタノオロチ伝承バス

要予約  
15日前まで

- 運行日 平成24年4月～11月の毎月第2、第4土曜日  
(7月21日～11月11日は毎週土・日・祝日)
- 所要時間 約6時間
- 主なルート 八岐大蛇公園、印瀬の壺神、温泉神社、天が淵、食の社、須我神社
- 料金 大人3,000円小学生以下2,000円  
(弁当代、バス代、ガイド代込み)
- 特典 ヤマタノオロチ関連商品のおやつ付き
- 乗車・降車場所 出雲縁結び空港、JR宍道駅、JR木次駅
- お問い合わせ先 株式会社吉田ふさと村観光事業部  
島根県知事登録旅行業第3-79号  
TEL.0854-74-0500 営業時間 9:00～17:00(土・日・祝は除く)



## ～水の都城下町松江と 人気の観光地境港を結び～ 松江・境港直行バス

松江・出雲  
エリア

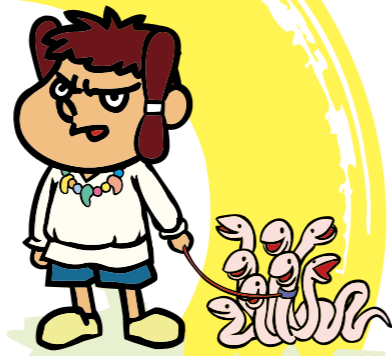
予約  
不要

- 運行日: 毎日
- 所要時間: 約40分
- ルート: JR松江駅・境港
- 料金: 大人1,000円小学生以下500円(バス代のみ)
- 特典: 縁結びパーフェクトチケット使用可
- 乗車・降車場所: JR松江駅(9番のりば)、松江しんじ湖温泉駅前(4番のりば)、松江城(大手前)、JR境港駅前(1番のりば)
- お問い合わせ先: 一畑バス株式会社 TEL.0852-20-5205 営業時間 9:00～18:00





# 定時で運行し、ちょっとした時間でまわれる。 認定ドライバーと行く！ 神話博しまね定時観光タクシー



認定ドライバー(観光ガイド・ドライバー)の案内付き



設定日 神話博しまね開催期間中の土・日・祝。※7/23~8/31は金曜日も運行。  
申込締切 出発の30分前まで。事前受付可。

### 富神社、八上姫神社

**所要時間** 約2時間  
**ツアー代金** 5,200円(お一人あたり)  
※代金に含まれるもの: タクシー代、保険

**参加特典** 富神社の富待石  
八上姫神社の縁結び絵馬  
縁結びグッズ

**ROUTE** 13:30発  
① 古代出雲歴史博物館  
② 富神社(15分)  
※御井神社または万九千神社に変更可。  
③ 八上姫神社(15分)  
④ 古代出雲歴史博物館

### 長浜神社、富神社

**所要時間** 約2時間  
**ツアー代金** 4,800円(お一人あたり)  
※代金に含まれるもの: タクシー代、保険

**参加特典** 富神社の富待石  
長浜神社の願ひ網  
縁結びグッズ

**ROUTE** 11:00発  
① 古代出雲歴史博物館  
② 長浜神社(20分)  
③ 富神社(15分)  
※御井神社または万九千神社に変更可。  
④ 古代出雲歴史博物館

### 弥生の森と荒神谷

**所要時間** 約2.5時間  
**ツアー代金** 5,300円(お一人あたり)  
※代金に含まれるもの: タクシー代、荒神谷博物館入館料、保険

**参加特典** 縁結びグッズ

**ROUTE** 13:00発  
① 古代出雲歴史博物館  
② 弥生の森博物館(35分)  
③ 荒神谷遺跡(35分)  
④ 古代出雲歴史博物館

### 日御碕神社

**所要時間** 約1.5時間  
**ツアー代金** 3,500円(お一人あたり)  
※代金に含まれるもの: タクシー代、保険

**参加特典** 縁結びグッズ

**ROUTE** 11:00発  
① 古代出雲歴史博物館  
② つぶて岩(5分)  
③ 日御碕神社(25分)  
④ 屏風岩・因佐神社(10分)  
⑤ 稲佐の浜(10分)  
⑥ 古代出雲歴史博物館

### 猪目洞窟

**所要時間** 約1.5時間  
**ツアー代金** 3,500円(お一人あたり)  
※代金に含まれるもの: タクシー代、保険

**参加特典** 縁結びグッズ

**ROUTE** 11:00発  
① 古代出雲歴史博物館  
② つぶて岩(5分)  
③ 伊奈西浪岐神社(25分)  
④ 猪目洞窟(15分)  
⑤ 三歳社(10分)  
⑥ 古代出雲歴史博物館

### 韓竈神社

**所要時間** 約2.5時間  
**ツアー代金** 4,500円(お一人あたり)  
※代金に含まれるもの: タクシー代、保険

**参加特典** 縁結びグッズ

**ROUTE** 13:00発  
① 古代出雲歴史博物館  
② 韓竈神社(80分)  
③ 古代出雲歴史博物館

※韓竈神社参拝のドライバーガイドはありません。  
お客様のみのご参拝となります。

お申込み・お問い合わせ先 **トラベルクリエイト** 島根県知事登録旅行業第3-73号 営業時間 9:00~18:00  
〒693-0001 島根県出雲市今市町396-1 TEL.0853-22-3045 <http://www.travel-create.com/>



## 石見エリア

### 世界遺産石見銀山の 観光は自転車移動で 石見銀山レンタサイクル

**場所** 世界遺産石見銀山(大田市)  
**料金** 普通自転車:500円(3時間まで)  
電動自転車:700円(2時間まで)以後30分毎に200円  
**貸出し場所** 大森代官所跡バス停斜向かい、大森バス停横  
**問合せ先** 河村石油店 TEL.0854-89-0633

### 人麻呂や雪舟ゆかりの 歴史あふれる益田を 自転車で散策!

### 益田レンタサイクル

**場所** 益田市  
**料金** 電動自転車:500円(3時間まで)  
以後1時間毎に200円。  
9:00~17:00  
**貸出し場所** 益田市観光協会(JR益田駅前)  
**問合せ先** 益田市観光協会 TEL.0856-22-7120  
営業時間9:00~17:00



展示で見たあの古墳周りの史跡も  
実際に行ってみよう!

### 八雲立つ風土記の丘 史跡巡りサイクリング

**場所** 八雲立つ風土記の丘(松江市)  
**料金** 普通自転車:無料  
**特典等** 展示学習館、ガイダンス山代の郷で  
「史跡めぐりマップ」を配布!  
**貸出し時間** 9:00~17:00  
**貸出し場所** 島根県立八雲立つ風土記の丘  
島根県立八雲立つ風土記の丘  
TEL.0852-23-2485  
**営業時間** 9:00~17:00(火曜は除く)



松江・出雲  
エリア

電動自転車を出雲大社とその周辺をまち歩き!

### 出雲の茶里(チャリ)旅 出雲大社編

(平成24年7月開始予定)  
**場所** 出雲大社周辺(出雲市)  
**料金** 電動自転車:800円(何時間でも同一料金)  
**特典等** お得なクーポン券やまち巡りマップをプレゼント!  
**貸出し時間** 9:00~17:00  
**貸出し場所** 吉兆館、島根県立古代出雲歴史博物館、  
大社観光案内所、観光センターいずも  
出雲観光協会 TEL.0853-53-2112  
**営業時間** 8:30~17:00



## 自転車では味わえない訪ね歩きの旅 レンタサイクルツアー 1年中利用可能!!

## 石見エリア

時間がゆっくり流れる津和野で「ゆるうな旅」を体験!

### 津和野レンタサイクル

**場所** 津和野町  
**料金** 普通自転車:700円(2時間まで)  
**特典等** 観光施設の入館料がお得な  
「のんびり津和野めぐりチケット」を  
1割引で販売します。  
**貸出し時間** 9:00~17:00  
**貸出し場所** 津和野町観光協会  
**問合せ先** 津和野町観光協会  
TEL.0856-72-1771  
営業時間9:00~17:00



## 松江・出雲エリア

スピリチュアルな導きで自然を満喫できる自転車ツアー!

### 出雲の茶里(チャリ)旅 須佐神社・立久恵峡編

**場所** 出雲市佐田町周辺  
**料金** 電動自転車:800円  
(何時間でも同一料金)  
**特典等** 飲食店、土産品店等で割引や  
記念品進呈などのサービス!  
**貸出し時間** 9:00~17:00  
**貸出し場所** 出雲市役所佐田支所隣  
「スサノオホール分館」  
出雲市観光交流推進課 TEL.0853-21-6588  
**営業時間** 8:30~17:15(土・日・祝は除く)



## 隠岐エリア

ジオパークを体感! 電動アシスト自転車でラクラク周遊!

### 電動チャリでジオサイクル

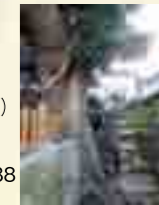
**場所** 隠岐4町村  
**料金** 電動自転車:800円(2時間まで)、  
1,500円(6時間まで)、3,000円(24時間まで)  
※1時間延長300円  
**特典等** 時間内ならどの島でもレンタルOK!  
**貸出し時間** 8:30~17:30  
**貸出し場所** 各町村観光協会窓口  
**問合せ先** 隠岐観光協会 TEL.08512-2-1577  
営業時間8:30~17:30



自転車に乗ってスイスイまち歩き。

### 出雲の茶里(チャリ)旅 雲州平田編

**場所** 出雲市平田町周辺  
**料金** 普通自転車:500円(何時間でも同一料金)  
**特典等** 一畑電車は車内に自転車持ち込み可能(1台300円)  
**貸出し時間** 9:00~18:00  
**貸出し場所** 一畑電車雲州平田駅  
**問合せ先** 出雲市観光交流推進課 TEL.0853-21-6588  
営業時間8:30~17:15(土・日・祝は除く)



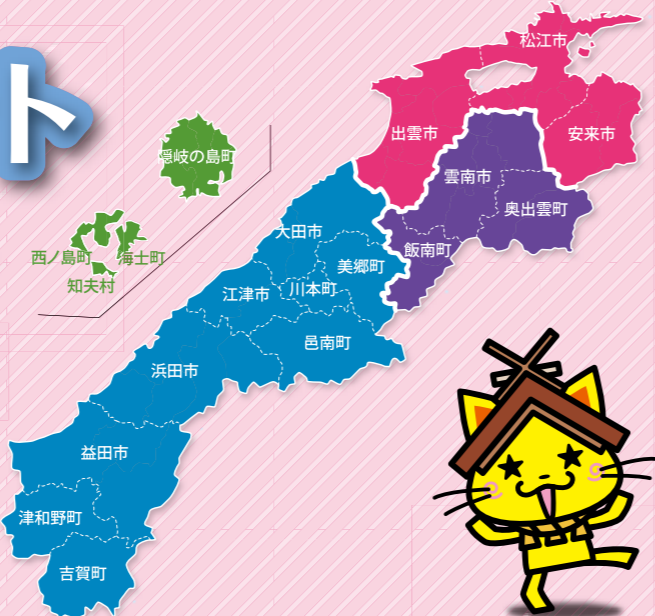


# 島根イベント カレンダー

## SHIMANE EVENT CALENDAR

市町村イベントの最新情報・詳細は、みんなでしまねのはじまりとオススメを紹介するポータルサイト「しまねのはじまり通り」からご覧ください。

[しまねのはじまり通り](#)  検索



**片江墨付けとんど** 松江市  
焼った黒墨を持った地元の主婦が沿道の人々の顔に墨を次々と塗りつけていく祭り。  
平成24年1月8日(日)  
会場：美保関町片江地区  
問い合わせ先/松江観光協会美保関町支部 TEL.0852-72-2811

**い〜にゃん雪まつり** 飯南町  
雪上オリンピックinい〜にゃん、超そり大会など、雪を楽しむイベント。  
平成24年1月14日(土)  
会場：琴引フォレストパークスキー場  
問い合わせ先/飯南町企画財政課 TEL.0854-76-2684

**第4回石見子供神楽「どんちっち祭り」** 浜田市  
可愛い子供たちによる石見神楽上演！  
平成24年1月22日(日)  
会場：石央文化ホール  
問い合わせ先/日本海信用金庫 TEL.0855-22-1861

**まつえ暖談食フェスタ** 松江市  
山陰地方を代表する冬の豊かな地産食材を使い「食」をテーマにしたイベントを開催する。  
平成24年2月1日(水)～29日(水)  
会場：松江駅周辺、京店商店街  
問い合わせ先/(社)松江観光協会 TEL.0852-27-5843

**さんべ志学の雪あかり** 大田市  
三瓶温泉街をたくさんのキャンドルを灯したミニまきまぐらで演出するイベント。  
平成24年2月11日(土)  
会場：三瓶温泉街  
問い合わせ先/さんべ志学の雪あかり実行委員会 TEL.0854-83-2167

**第11回地芝居大会** 川本町  
邑智郡内の芸能6団体が演劇、舞踊を披露。笑いあり、涙ありのステージ。  
平成24年2月19日(日)  
会場：悠邑ふるさと会館(川本町川本)  
問い合わせ先/悠邑ふるさと会館 TEL.0855-72-0001

**白銀の舞神楽大会** 大田市  
大田市内の各神社中・神楽団が舞を披露。石見神楽を心行くまで堪能できる。  
平成24年3月4日(日)  
会場：サンレディー大田  
問い合わせ先/石見山神楽連盟事務局 TEL.090-7132-3451

**神楽の里かなぎ共演大会** 浜田市  
金城町石見神楽社中連絡協議会主催による華麗な舞の饗宴！  
平成24年3月18日(日)  
会場：ふれあいジムかなぎ  
問い合わせ先/浜田市金城支所産業課 TEL.0855-42-1233

**春の彼岸市** 大田市  
寺院の境内で行われた「市」がはじまりと伝えられる400年の歴史を持つ伝統行事。  
平成24年3月下旬  
会場：大田町商店街  
問い合わせ先/大田町商工会議所 TEL.0854-82-0765

**荒神谷椿の森まつり** 出雲市  
約800本の椿が咲きそろそろ。散策マップ配布、オープンカフェ開店、イベントも実施。  
平成24年3月24日(土)・25日(日)  
会場：荒神谷史跡公園  
問い合わせ先/荒神谷博物館 TEL.0853-72-9044

**カタクリまつり** 吉賀町  
約1500mの斜面に可憐なカタクリの花が咲く。地区の方々による出店もある。  
平成24年3月下旬～4月上旬  
会場：吉賀町樋口カタクリの里  
問い合わせ先/吉賀町企画課 TEL.0856-77-1437

**美保神社 青柴垣神事** 松江市  
事代主命の故事に因み、一年主をのせ青柴垣を飾った2隻の船が美保湾内を一周。  
平成24年4月7日(土)  
会場：美保神社  
問い合わせ先/美保神社 TEL.0852-73-0506

**お城まつり** 松江市  
約1ヶ月間開催され、前半は椿を、中後半から桜を愛でることができる。夜桜見物も楽しめる。  
平成24年3月下旬～4月15日  
会場：松江城  
問い合わせ先/松江城山公園管理事務所 TEL.0852-21-4030

**玉造温泉花吹雪温泉まつり** 松江市  
玉湯川の両岸には約400本のソメイヨシノが斉に咲き、桜色の景色ははるか先まで続く。  
平成24年3月下旬～4月中旬  
会場：松江市玉湯町玉湯川周辺  
問い合わせ先/松江観光協会玉湯温泉支部 TEL.0852-62-3300

**きすき桜まつり** 雲南市  
桜並木は、約2Kに渡っておおよそ800本のソメイヨシノのトンネルが楽しめます。  
平成24年3月下旬～4月下旬  
会場：斐伊川堤防桜並木  
問い合わせ先/雲南市商工観光課 TEL.0854-40-1054

**美保神社 青柴垣神事** 松江市  
事代主命の故事に因み、一年主をのせ青柴垣を飾った2隻の船が美保湾内を一周。  
平成24年4月7日(土)  
会場：美保神社  
問い合わせ先/美保神社 TEL.0852-73-0506

**美保神社 青柴垣神事** 松江市  
事代主命の故事に因み、一年主をのせ青柴垣を飾った2隻の船が美保湾内を一周。  
平成24年4月7日(土)  
会場：美保神社  
問い合わせ先/美保神社 TEL.0852-73-0506

**美保神社 青柴垣神事** 松江市  
事代主命の故事に因み、一年主をのせ青柴垣を飾った2隻の船が美保湾内を一周。  
平成24年4月7日(土)  
会場：美保神社  
問い合わせ先/美保神社 TEL.0852-73-0506

**のんのばあまつり** 出雲市  
漫画家木しげる先生ご夫妻が来場予定のイベント、ウォーキング妖怪練り歩きほか。  
平成24年4月8日(日)  
会場：一畑薬師  
問い合わせ先/一畑薬師 TEL.0853-67-0111 (担当:松井)

**鷲原八幡宮大祭(流鏝馬神事)** 津和野町  
古式豊かな小笠原流流鏝馬神事が行われます。疾走する馬上からの射を射る様は圧巻。  
平成24年4月8日(日)  
会場：鷲原八幡宮  
問い合わせ先/津和野町商工観光課 TEL.0856-72-0652

**お大師さん参り** 知夫村  
弘法大師の命日に島内の神社、寺院等を巡拝、その日は各地区で巡拝者を接待する。  
平成24年4月11日(水)  
会場：知夫全地区  
問い合わせ先/知夫里島観光協会 TEL.08514-8-2272

**熊野大社 御櫛祭(御田植神事)** 松江市  
スサノハミコが斐伊川に流れて八咫大神を退治された時、御田植に結納として御櫛を渡されたという伝説にちなみ、御祭。  
平成24年4月13日(金)  
会場：熊野大社  
問い合わせ先/熊野大社 TEL.0852-54-0087

**隠岐国分寺蓮華会舞** 隠岐の島町  
平安時代から伝わる舞で、桜花の散るなか、天平の薫りを伝える舞が優雅に展開される。  
平成24年4月21日(土)  
会場：隠岐国分寺  
問い合わせ先/隠岐の島町教育委員会 TEL.08512-2-2126

**万葉まつり** 益田市  
高津神社の隣の県立万葉公園で開催され、みんなで作る200mの大巻寿司が人気！  
平成24年4月29日(日)  
会場：島根県立万葉公園  
問い合わせ先/益田市万葉まつり実行委員会 TEL.0856-22-2133

**船通山カタクリ登山** 奥出雲町  
船通山山頂に自生するカタクリの群生は、4月下旬に見ごろを迎えます。  
平成24年4月29日(日)  
会場：船通山  
問い合わせ先/奥出雲町観光協会 TEL.0854-54-2260

**花の谷しゃくなげ祭り** 美郷町  
しゃくなげの群生地である花の谷で行われるお祭り。パザーや神楽上演もある。  
平成24年4月29日(日) ※予定  
会場：花の谷しゃくなげパーク  
問い合わせ先/沢谷公民館 TEL.0855-75-1920

**花の谷しゃくなげ祭り** 美郷町  
しゃくなげの群生地である花の谷で行われるお祭り。パザーや神楽上演もある。  
平成24年4月29日(日) ※予定  
会場：花の谷しゃくなげパーク  
問い合わせ先/沢谷公民館 TEL.0855-75-1920

**籠耕つづし祭** 津和野町  
県立自然公園・青野山のふもとに広がる籠耕(るくこう)の1万株のつづしが見事。  
平成24年4月29日(日)～5月6日(日)  
会場：籠耕つづしの里周辺  
問い合わせ先/(社)津和野町観光協会 TEL.0856-72-1771

**島まつり** 西ノ島町  
町あげでの祭りで出店・イベントも盛りだくさん。西ノ島を存分に味わえる。  
平成24年4月・9月  
会場：由良比女神社・黒木御所  
問い合わせ先/西ノ島町観光協会 TEL.08514-7-8888

**日貫夜桜祭り** 邑南町  
満開の桜の木の下で舞う日貫の夜神楽。パザーもあります。  
平成24年4月上旬  
会場：日貫小学校  
問い合わせ先/日貫公民館 TEL.0855-97-0902

**尼子の里のひなまつり** 安来市  
尼子氏の居城があった城下町広瀬の街中に、お雛様が飾られる。  
平成24年4月上旬  
会場：安来市広瀬町内  
問い合わせ先/安来市観光協会広瀬支部 TEL.0854-32-3357

**はくたチューリップ祭** 安来市  
地元の特産品販売や伝統芸能の上演などが行われ、大勢の観光客で賑わう。  
平成24年4月中旬  
会場：安来市伯太町内  
問い合わせ先/安来市伯太地域センター TEL.0854-23-3303

**斐川チューリップ祭** 出雲市  
2.5ha80万本は西日本一。約140種類の花が見られる。  
平成24年4月中旬頃約2週間  
会場：今在家農村公園周辺  
問い合わせ先/あかつきファーム今在家 TEL.0853-72-4914

**大根島ぼたん祭** 松江市  
世界有数の牡丹の産地「大根島」が牡丹の花でいっぱいになる。  
平成24年4月下旬～5月上旬  
会場：八束町  
問い合わせ先/松江市八束支所地域振興課 TEL.0852-55-5822

**八重垣神社 身隠し神事** 松江市  
スサノハミコが、ヤマノオロチを退治して、稲穂をめぐらした神話に因み、縁結びで知られる八重垣神社に伝わる古伝祭。  
平成24年5月3日(祝)  
会場：八重垣神社  
問い合わせ先/八重垣神社 TEL.0852-21-1148

**匹見峡春まつり** 益田市  
迫力満点の和太鼓演奏や石見神楽、地元グルメ、温泉などを楽しめる。  
平成24年5月3日(祝)・4日(祝)  
会場：匹見峡レストパーク  
問い合わせ先/匹見町観光協会 TEL.0856-56-0310

**やすぎ刃物まつり** 安来市  
ヤスキハガネの産地安来市に全国の刃物産地から刃物が大集合。  
平成24年5月3日(祝)・4日(祝)  
会場：安来市安来町内  
問い合わせ先/安来市商工観光課工セクション TEL.0854-23-3335

**シャクナゲ祭り** 奥出雲町  
シャクナゲの咲く季節に合わせて開催。ステージやテント村ではイベントが盛りだくさん。  
平成24年5月初旬  
会場：むらくもの丘しゃくなげ園  
問い合わせ先/奥出雲観光協会 TEL.0854-54-2260

**ぼたんまつりin飯南** 飯南町  
町内グループによる自慢の食パズを配置し、飯南町の春を満喫できるイベント。  
平成24年5月中旬  
会場：赤名観光ぼたん園  
問い合わせ先/飯南町ぼたんまつり実行委員会 TEL.0854-76-2214

**うんなん出雲神楽の夕べ** 雲南市  
古代鉄歌謡館にて、17社中が存在する雲南市の各団体が順次公演を行っている。  
平成24年1月14日(土)、2月11日(土)、3月10日(土)  
会場：古代鉄歌謡館(雲南市)  
問い合わせ先/古代鉄歌謡館 TEL.0854-43-6568

**佐陀神能** 松江市  
H23年11月ユネスコの無形文化遺産登録。  
毎月第1土曜日(5月～11月)  
会場：佐太神社境内舞殿  
問い合わせ先/(社)松江観光協会 TEL.0852-27-5843

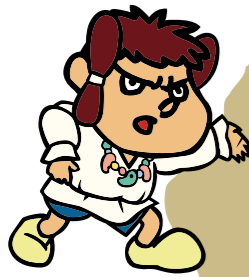
**有福温泉「湯の町神楽殿」定期公演** 江津市  
舞台が客席にとても近い為、間近に観る石見神楽は迫力満点。  
毎週土曜日  
会場：有福温泉「湯の町神楽殿」  
問い合わせ先/江津市観光協会(観光案内所) TEL.0855-52-0534

**石見神楽定期公演** 浜田市  
通常は神社での奉納イベント等で上演される石見神楽を、ゆうひパーク浜田で上演。  
毎月第2・4日曜日  
会場：ゆうひパーク浜田  
問い合わせ先/道の駅ゆうひパーク浜田 TEL.0855-23-8000

**石見の夜神楽定期公演** 益田市  
通常は神社での奉納イベント等で上演される石見神楽を、毎週日曜日に上演。  
毎週日曜日  
会場：島根県芸術文化センター「グラントウ」  
問い合わせ先/島根県芸術文化センター「グラントウ」 TEL.0856-31-1860

**デハニ50形体験運転** 出雲市  
雲州平田駅構内でデハニ50形が運転できる。  
毎週金・土・日 ※平成24年度は未定  
会場：雲州平田駅構内  
問い合わせ先/一畑トラベルカウンター TEL.0853-72-3200





# 神々の国に育まれたさちそう

## しまねのグルメ

香り高い、神々の国の郷土料理

### 出雲そば

甘皮ごとひくので色が濃く香りがよくコシがある。豊かな風味を堪能するなら割子そばを。



恋とスイーツどちらも目い気分になれる 欠かせないもの

### 縁結びスイーツ

古くから縁結びの地として知られる出雲地方。良縁を求めるみなさまにさらなるご利益がありますようにと「縁結びスイーツ」を作りました。写真は「縁結びぜんざい」



詳しくはしまね観光ナビゲーション・しまねはじまり通り三ツ星メニューをご覧ください。しまねはじまり通り <http://www.shimane-hajimaru.jp/> ※しまねはじまり通りはモバイルも対応

しまねはじまり通り 検索

## お問合せ一覧

地域	組織名	電話番号	所在地	備考
神々の国	しまね実行委員会	0852-22-6757	松江市殿町1 島根県庁観光振興課内	※土日祝休
社島根県観光連盟		0852-21-3969	松江市殿町1 島根県庁観光振興課内	※土日祝休
出雲エリア	出雲観光協会	0853-53-2112	出雲市大社町修理免735-5 吉兆館内	
	安来市観光協会	0854-23-7667	安来市安来町2093-3 観光交流プラザ内	
	東出雲町観光物産協会	0852-52-2428	松江市東出雲町指屋1125 商工会内	※土日祝休
	斐川町観光協会	0853-72-5270	出雲市斐川町荏原2172番地 出雲市役所斐川支所内	※土日祝休
雲南エリア	雲南市観光協会	0854-40-1054	雲南市木次町新市426-7 雲南市役所商工観光課内	※土日祝休
	奥出雲観光協会	0854-54-2524	仁多郡奥出雲町三成358-1 奥出雲町役場仁多庁舎内	※土日祝休
石見エリア	浜田市観光協会	0855-24-1085	浜田市浅井町777-19	
	益田市観光協会	0856-22-7120	益田市駅前町17-2	
	美都町特産観光協会	0856-52-3160	益田市美都町都茂1809-2 美濃商工会内	※土日祝休
	匹見町観光協会	0856-56-0310	益田市匹見町匹見142-1 美濃商工会匹見支所内	
	大田市観光協会	0854-89-9090	大田市大森町イ824-3 石見銀山公園内	
	江津市観光協会	0855-52-0534	江津市江津町926-4 JR江津駅東詰	
隠岐エリア	川本町観光協会	0855-72-0636	邑智郡川本町川本545-1	※土日祝休
	美郷町観光協会	0855-75-0805	邑智郡美郷町粕淵400-7 商工会内	※土日祝休
	邑南町観光協会	0855-95-2565	邑智郡邑南町矢上6000	※土日祝休
	(社)津和野町観光協会	0856-72-1771	鹿足郡津和野町後田171-2	
	吉賀町観光協会	0856-77-1255	鹿足郡吉賀町広石562 商工会館内	※土日祝休
海士町観光協会	08514-2-0101	隠岐郡海士町大字福井1365-5		
西ノ島町観光協会	08514-7-8888	隠岐郡西ノ島町大字美田4386-3		
知夫里島観光協会	08514-8-2272	隠岐郡知夫村1730-6		
(社)隠岐の島町観光協会	08512-2-0787	隠岐郡隠岐の島町中町目貫の四54-3		

# 神々の国を お得にめぐる チケット登場!

神話のふるさとをめぐれる電車・バスが 3日間乗り降り自由!!

## 縁結びパーフェクトチケット

**価格** 3,000円(大人) 1,500円(小児)

**販売場所** 松江しんじ湖温泉駅、電鉄出雲市駅、出雲大社前駅、出雲空港案内カウンター、空港連絡バス車内、一畑トラベルサービス松江駅前営業所、境港市観光案内所ほか

**有効期間** 3日間

**サービス内容** 一畑電車、一畑バス松江市営バス全区間  
出雲一畑交通交通、松江一畑交通、日の丸ハイヤーの出雲・米子空港連絡バス 3日間乗降自由

●お問い合わせ → 一畑バス(株)  
TEL.0852-20-5205 営業時間 9:00~18:00

**一畑電車・松江レイクラインバス 松江堀川遊覧船が 1日乗り降り自由に!**

**価格** 3,500円(大人のみ)

**販売場所** 松江しんじ湖温泉駅、秋鹿町駅、津ノ森駅、一畑口駅、雲州平田駅、川跡駅、大津町駅、電鉄出雲市駅、出雲大社前駅

**有効期間** 販売当日のみ

**サービス内容** 一畑電車、松江レイクラインバス、松江堀川遊覧、一日乗降自由

●お問い合わせ → 一畑電車(株)  
TEL.0853-62-3383 営業時間 9:00~17:00

**のんびりポタポタチケット**

**価格** 2,000円(大人)、1,500円(中学生)、1,000円(小学生)

**有効期間** 販売当日のみ

**サービス内容** 津和野・日原地区計16の施設から、お好みの10施設が日付欄の期日に限り利用できます。

●お問い合わせ → 津和野町観光協会  
TEL.0856-72-1771 営業時間 9:00~17:00

**美術館等総額 7,500円相当が 2,000円でまわられます!**

**のんびり津和野めぐりチケット**

**価格** 2,000円(大人)、1,500円(中学生)、1,000円(小学生)

**有効期間** 販売当日のみ

**サービス内容** 津和野・日原地区計16の施設から、お好みの10施設が日付欄の期日に限り利用できます。

●お問い合わせ → 津和野町観光協会  
TEL.0856-72-1771 営業時間 9:00~17:00

**1万5千円相当の観光施設、遊覧船が お得に利用できる!**

**隠岐おもさも周遊パスポート**

**販売方法** ネット販売

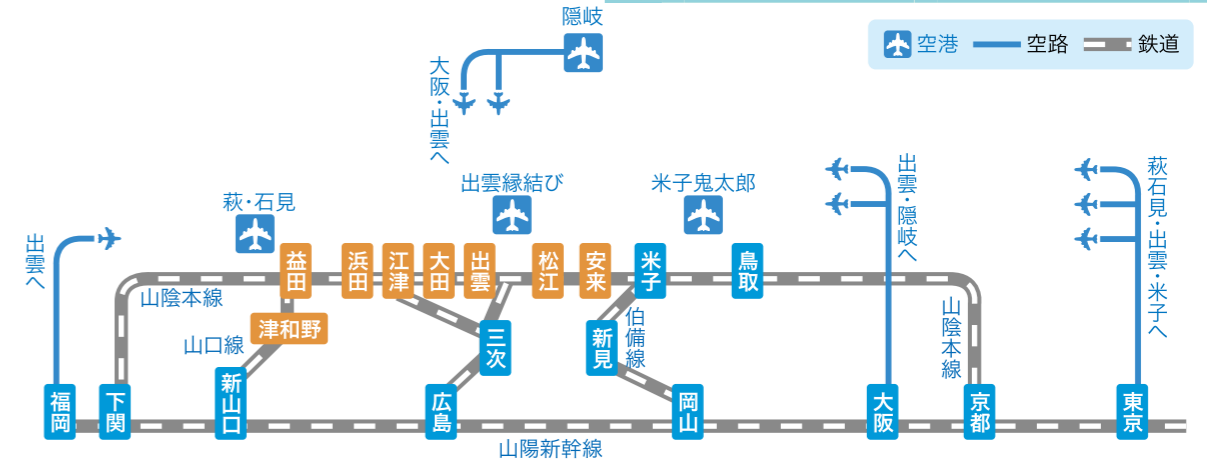
**有効期間** 有効期限：購入日から4日

**価格** 8,400円

**サービス内容** 島前島後間の隠岐汽船航路フェリーの2等客室フリー乗船、各島の路線バス乗り放題(知夫里島&空港路線は除く)、観光施設入館料、遊覧船乗船等

●お問い合わせ・ご購入 → 隠岐観光協会  
TEL.08512-2-1577 <http://www.e-oki.net/>  
営業時間 8:30~17:30

# ACCESS GUIDE 島根県へのアクセス

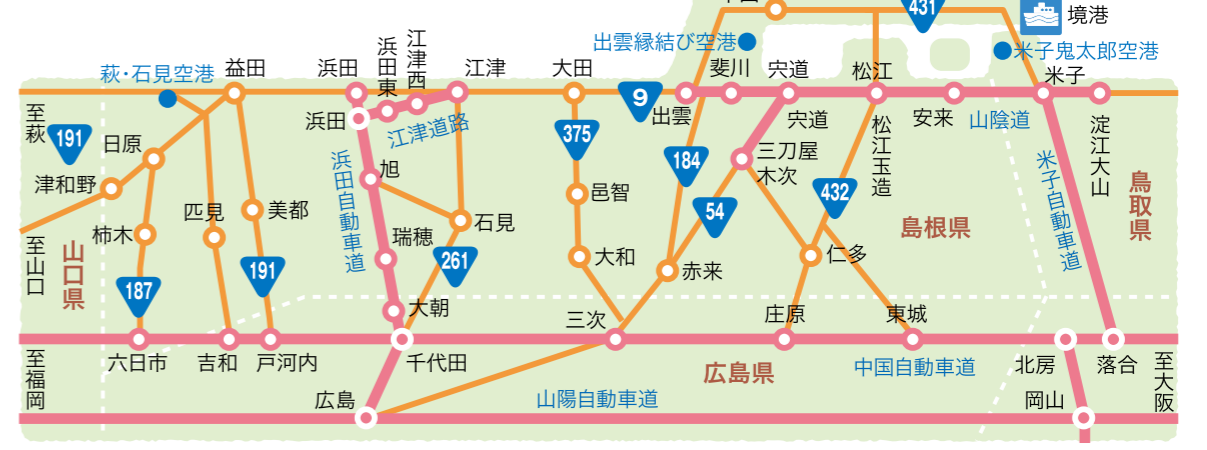


## 鉄道でのアクセス

- 九州方面から**
  - JR博多駅→(山陽新幹線・約1時間40分)→JR岡山駅→(伯備線-山陰本線・約2時間30分)→JR松江駅
  - JR博多駅→(山陽新幹線・約40分)→JR新山口駅→(山口線・約1時間30分)→JR益田駅
- 広島・岡山方面から**
  - JR広島駅→(山陽新幹線・約40分)→JR岡山駅→(伯備線-山陰本線・約2時間30分)→JR松江駅
- 東京・大阪方面から**
  - JR東京駅→(東海道新幹線・約2時間30分)→JR新大阪駅→(約50分)→JR岡山駅→(伯備線-山陰本線・約2時間30分)→JR松江駅→(約1時間30分)→JR浜田駅
- 東京・大阪・福岡方面から**
  - 東京から・・・出雲縁結び空港まで80分  
萩・石見空港まで90分  
米子鬼太郎空港まで80分
  - 大阪から・・・出雲縁結び空港まで55分  
隠岐空港まで60分
  - 福岡から・・・出雲縁結び空港まで65分

## 隠岐へ フェリーで

- 七類→(フェリー・約2時間25分)→隠岐
- 境港→(フェリー・約2時間30~40分)→隠岐
- 七類→(超高速船レインボー・約1時間10分)→隠岐
- 境港→(超高速船レインボー・約1時間25分)→隠岐



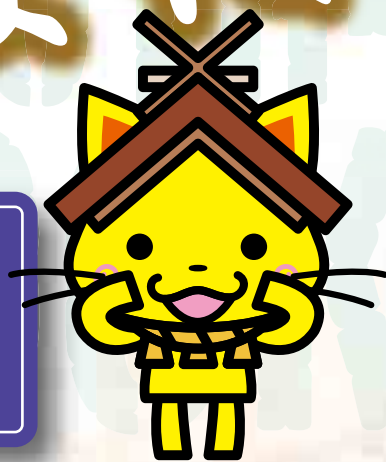
## バス・車・フェリーでのアクセス

- 九州方面から**
  - 高速バスで**
    - 福岡→(約8時間)→JR出雲市駅→(約50分)→JR松江駅
    - ※福岡⇄出雲・松江の高速バス運行:一畑バス/中国JRバス
  - 車で**
    - 小倉南IC→(九州道・中国道・約4時間)→三次IC→(R54-松江道-山陰道・約2時間30分)→松江中央IC
    - 小倉南IC→(九州道・中国道・約2時間30分)→千代田JCT→(浜田道・約50分)→浜田IC
- 広島・岡山方面から**
  - 高速バスで**
    - 広島バスセンター→(約3時間30分)→JR松江駅
    - JR広島駅→(約3時間25分)→JR出雲市駅
    - JR岡山駅→(約3時間)→JR松江駅→(約50分)→JR出雲市駅
    - JR広島駅→(約2時間55分)→JR大田市駅
    - JR広島駅→(約2時間10分)→JR浜田駅
    - JR広島駅→(約3時間)→JR益田駅
    - ※広島⇄松江・出雲の高速バス運行:一畑バス/広島バス
    - ※岡山⇄松江・出雲の高速バス運行:一畑バス/日ノ丸バス/両備バス/中鉄バス
    - ※広島⇄大田の高速バス運行:石見交通
    - ※広島⇄浜田の高速バス運行:石見交通/中国JRバス/広島バス
    - ※広島⇄益田の高速バス運行:石見交通/広島バス
  - 車で**
    - 広島IC→(広島道・中国道・約45分)→三次IC→(R54-松江道-山陰道・約2時間30分)→松江中央IC
    - 岡山IC→(岡山道・中国道・約1時間)→落合JCT→(米子道・約1時間30分)→松江中央IC
    - 岡山IC→(山陽道・約1時間40分)→広島IC→(広島道・中国道・約25分)→千代田JCT→(浜田道・約50分)→浜田IC
- 東京・大阪方面から**
  - 高速バスで**
    - JR東京駅→(約11時間30分)→JR松江駅→(約50分)→JR出雲市駅
    - JR大阪駅→(約4時間40分)→JR松江駅→(約50分)→JR出雲市駅
    - JR東京駅→(約13時間20分)→JR浜田駅→(約1時間50分)→JR津和野駅
    - JR大阪駅→(約6時間)→JR浜田駅→(約1時間)→JR益田駅
    - ※東京⇄松江・出雲の高速バス運行:一畑バス/中国JRバス
    - ※大阪⇄松江・出雲の高速バス運行:一畑バス/中国JRバス/阪急バス
  - 車で**
    - 西宮北IC→(中国道・約1時間50分)→落合JCT→(米子道・約1時間30分)→松江中央IC
    - 西宮北IC→(中国道・約3時間)→三次IC→(R54-松江道-山陰道・約2時間30分)→出雲
    - 西宮北IC→(中国道・約3時間20分)→千代田JCT→(浜田道・約50分)→浜田IC



# 神々の国しまね

～古事記1300年～



「神話博しまね」の魅力が満載!

## 「神話博しまね」徹底ガイド

「神話博しまね」イベント情報

松江・出雲、雲南、隠岐、石見エリアのイベント情報

**特集** 島根の神話



神々の国しまね実行委員会

(島根県商工労働部観光振興課内)

〒690-8501 島根県松江市殿町1番地

電話: 0852-22-6757 FAX: 0852-22-5580

E-mail: shinwa@pref.shimane.lg.jp

神話博しまね

検索

2012年1月発行