

# 何でも情報コーナー

## 県民の森 いろいろどり 春の花

5月



ウスギヨウラク

大万木山 溪谷ルート、指谷山縦走路



ムシカリ  
(オオカメノキ)

葉が出る前のブナ林では、白い花がよく目立ちます



ユウシュンラン

大万木山 滝見ルート



サンカヨウ

5月中旬

大万木山 滝見ルート



オオイワカガミ

指谷山縦走路



ダイセンキスミレ

毛無山縦走路

### 春の山を安全に楽しむために

#### かぶれ・虫刺され

長袖長ズボン…肌の露出は少なく帰宅後は早めに服を着替え、ダニ等に咬まれていないか確認しましょう。  
ツタウルシはかぶれやすく、山で気をつけたい植物です。木に巻きついていることが多いですが、足元にあることも…うっかり素手で触らないように注意してください。

気温が高くなり汗をかく日は要注意

- ・赤い葉柄
- ・3枚セットの葉
- ・微妙な光沢あり



アカテカしています

木や岩にからみついています



ユキササのまわりに!



ブコにも用心

#### 天気の変化

山の天気は変わりやすく、急にガスがかかることもあります。芽吹き～新緑の時期は木々の葉が小さく雨よけできる場所も少ないため、天気予報はこまめにチェックし、軽量コンパクトな雨具や防寒着もザックに入れておくと安心です。

#### クマ

ツキノワグマと不意に出会うことを防ぐため、次の事を心がけてください。

- ①クマの行動時間帯（早朝と夕方）  
クマの活動が活発になりますので山中での行動は避けましょう。
- ②鈴やラジオ等、音の出るものを携帯  
クマは音に敏感です。音の出るものを携帯し、人間の存在を知らせましょう。川の近くは音が聞こえにくいので注意しましょう。
- ③子グマを見たらその場を立ち去る  
近くに母グマがいるので危険です。
- ④山菜やキノコ採りは注意  
周囲への注意力が低下するため、気をつけましょう。
- ⑤単独行動は避け、2人以上で行動

#### 編集者のつぶやき…

だんだん暖かくなって、ふきのとうが芽を出していました。ふきのとうを見たことがなかったのでどんな花が咲くか楽しみに観察した結果…食べ時を逃してしまいました。もうじき筍も生えてくると思うのでぼちぼち山を散歩してみようと思います。筍といえば灰汁が強い

食べ物ですが、調べてみたら灰汁を抜くのにはぬかで煮たり、米のとぎ汁で煮たりと色々な方法があるようです。私はせっかちなので大抵、独特の渋みが残ってしまいます。それでも筍ご飯や筍の煮しめが大好きです。早く筍が生えてほしいものです。(M.S.)

#### 次号 特集予告

【農林大学校】来たれ！林業科へ もり 森林のエキスパートをめざせ



### 特集1 これってもしかして アライグマ? 【鳥獣対策科】



#### 特集2

ブナの森で  
リフレッシュ!!  
【県有林管理スタッフ】

# これってもしかして アライグマ?

【鳥獣対策科】



5本指の足跡



断熟材は建材に利用される



屋根裏に潜んでいたアライグマ



アライグマは北米原産のペット由来の動物で、特定外来生物に指定されています。島根県では益田市を中心に浜田市や津和野町でも確認され、農作物や生活環境への被害も深刻化しています。2014年には出雲地域でも捕獲されて、より一層警戒が必要です。

マップ on しまね「島根県アライグママップ」より (<http://web-gis.pref.shimane.lg.jp/>)



## アライグマの生息情報を地図にしました!!

島根県でのアライグマの捕獲、目撃、被害、交通事故の情報を、マップ on しまね(島根県統合型GIS)「**島根県アライグママップ**」でお知らせしています。

「島根県アライグママップ」は地理情報システム(GIS)を利用しており、パソコンやスマートフォン上で地図を移動したり拡大したりすることで、島根県内のアライグマの生息情報を確認することができます。



生息適地レベル  
■ 高い  
■ 低い

アライグマの生息適地エリア (益田市)

とくに被害と生息数の増加が深刻な益田市では、アライグマの生息に適したエリアを掲載しています。



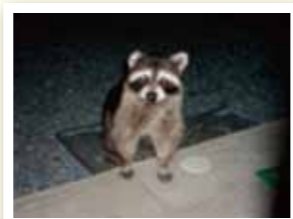
尻尾の縞模様が特徴



牛舎は恰好の餌場



柱を登ると爪痕が残る



キャットフードを狙って民家に出没



ブドウの房を上から食べる



天井裏に糞尿



糞尿による白いシミ



中をくり抜いて食べる

※【特定外来生物】もともといなかった国や地域に、人間の活動によって持ち込まれた外来生物のうち、農林水産業、生態系、人の生命・身体などに深刻な被害を及ぼす動植物が「特定外来生物」として指定されます。



### 「これってもしかしてアライグマ?」

という目撃や痕跡の情報がありましたら、各農林振興センター、地域事務所、中山間地域研究センター鳥獣対策科までご連絡をおねがいします。

# ブナの森で リフレッシュ!

〔県有林管理スタッフ〕



## 県民の森 ふれあい講座 2015 登山コースを ランキング



してみました!

**3年ぶりの人気コース復活**  
**毛無山から鯛の巣山へ**

鯛の巣名物、断崖の展望台からの眺望は格別です。鯛の巣山からの下山道(コウモリ岩付近まで)がヒザにきます。

**11/15 紅葉の毛無山〜鯛の巣山縦走**

体力度…★★★★ ひざ負担度…★★★★  
眺め爽快度…★★★★ ブナ満喫度…★★★★

**体力試される健脚コース**  
**指谷山**

ブナの大木も多く、まさにグリーンシャワーの中を進む道です。アップダウン多く健脚向き。

**5/9 県民の森新緑の指谷山ブナ林縦走**  
**11/1 県民の森紅葉の指谷山ブナ林縦走**

体力度…★★★★ ひざ負担度…★★★★  
眺め爽快度…★★ ブナ満喫度…★★★★



**比較的に緩やかなルート**  
**等検境**

短いルートですが眺めが良く、毛無山から鯛の巣山まで一望できます。

**5/30 眺め爽快! 若葉の等検境縦走**

体力度…★ ひざ負担度…★  
眺め爽快度…★★★★ ブナ満喫度…★★★★

**ブナとサンカヨウの山**  
**大万木山**

展望台からは条件が良ければ隠岐の島が望めることも。美しいブナ林をゆったり楽しめる山です。

**5/17 大万木山サンカヨウ観察と草峠縦走**  
**10/25 紅葉の大万木山登山**

体力度…★★ ひざ負担度…★★★★  
眺め爽快度…★★ ブナ満喫度…★★★★

**天気が良ければ大パノラマ!**  
**琴引山**

琴引山までの距離が約5.4kmと長いですが、道幅が広く歩きやすいコースです。山頂からは360度の展望。

**4/25 早春の県民の森〜琴引山縦走 (スキー場へ下山)**  
**11/7 大パノラマ紅葉の琴引山縦走 (Aコープきじまへ下山)**

体力度…★★★★ ひざ負担度…★★★★  
眺め爽快度…★★★★ ブナ満喫度…★★★★