

令和3年  
人口動態統計月報年計（概数）の概況  
—島根県編—

目 次

人口動態調査の概要・・・・・・・・・・・・・・・・・・・・・・・・・・・・・・ 1

結果の概要

1 結果の要約・・・・・・・・・・・・・・・・・・・・・・・・・・・・・・・・・・・・ 3

2 出 生・・・・・・・・・・・・・・・・・・・・・・・・・・・・・・・・・・・・ 5

（1）出生数・出生率・・・・・・・・・・・・・・・・・・・・・・・・・・・・ 5

（2）合計特殊出生率・・・・・・・・・・・・・・・・・・・・・・・・・・・・ 6

3 死 亡・・・・・・・・・・・・・・・・・・・・・・・・・・・・・・・・・・・・ 8

（1）死亡数・死亡率・・・・・・・・・・・・・・・・・・・・・・・・・・・・ 8

（2）死因・・・・・・・・・・・・・・・・・・・・・・・・・・・・・・・・・・・・ 9

4 婚 姻・・・・・・・・・・・・・・・・・・・・・・・・・・・・・・・・・・・・ 14

5 離 婚・・・・・・・・・・・・・・・・・・・・・・・・・・・・・・・・・・・・ 15

統計表

第1表 人口動態総覧（実数）の年次推移・・・・・・・・・・・・・・・・ 16

第2表 人口動態総覧（率）の年次推移・・・・・・・・・・・・・・・・ 18

第3表 母の年齢（5歳階級）別出生数の年次推移・・・・・・・・ 19

第4表 性・年齢（5歳階級）別死亡数の年次推移・・・・・・・・ 20

第5表 死因簡単分類別死亡数・死亡率（人口10万対）・・・・ 22

参 考

\*算出に用いた人口・・・・・・・・・・・・・・・・・・・・・・・・・・・・ 26

島根県健康福祉部健康福祉総務課

T E L 0852-22-6329

F A X 0852-27-6317

## 人口動態調査の概要

### 1 調査の目的

我が国の人口動態事象を把握し、人口及び厚生労働行政施策の基礎資料を得ることを目的とする。

### 2 調査の対象及び客体

「戸籍法」及び「死産の届出に関する規程」により届け出られた出生、死亡、婚姻、離婚及び死産の全数を対象としているが、本概況では令和3年に日本において発生した日本人の事象を客体とした。

### 3 調査の期間

令和3年1月1日～令和3年12月31日

### 4 調査の方法

市区町村長は、出生、死亡、婚姻、離婚及び死産の届書に基づいて人口動態調査票を作成する。

### 5 報告の系統

市区町村 — 保健所 — 都道府県 — 厚生労働省  
└─ 保健所を設置する市 ─┘  
・特別区

### 6 結果の集計

集計は、厚生労働省政策統括官（統計・情報政策担当）で行った。

## 【利用上の注意】

### 1 印刷公表している人口動態統計の資料は次のとおりである。

#### <人口動態統計速報>

数 値：調査票を作成した数

集計客体：日本における日本人及び外国人、並びに外国における日本人  
(いずれも前年以前発生のもを含む)

公 表：毎月（調査月の約2か月後）

#### <人口動態統計月報>

数 値：概数

集計客体：日本における日本人（前年以前発生のもを除く）

公 表：毎月（調査月の約5か月後）

**毎年（年間合計）（調査年の翌年6月）※本概況**

#### <人口動態統計年報>

数 値：確定数（概数に修正を加えたもの）

集計客体：日本における日本人（日本における外国人、外国における日本人及び前年以前発生のもは別掲）

公 表：毎年（調査年の翌年9月）

2 諸率の算出基礎となる人口について

合計特殊出生率等の諸率の算出の基礎となる人口は、本「概数」においては、「令和3年10月1日現在推計人口」（総務省統計局）によるものである。

3 表章記号の規約

計数のない場合	—
統計項目のあり得ない場合	・
計数不明又は計数を表章することが不適当な場合	…
比率が微小（0.05未満）の場合	0.0
減少数（率）の場合	△

なお、掲載の数値は四捨五入してあるので、内訳の合計が「総数」に合わない場合がある。

4 用語の説明

自 然 増 減：出生数から死亡数を減じたもの

乳 児 死 亡：生後1年未満の死亡

新 生 児 死 亡：生後4週未満の死亡

早期新生児死亡：生後1週未満の死亡

死 産：妊娠満12週以後の死児の出産

周 産 期 死 亡：妊娠満22週以後の死産に早期新生児死亡を加えたもの

合計特殊出生率：その年次の15歳～49歳までの女性の年齢別出生率を合計したもので、一人の女性がその年次の年齢別出生率で一生の間に生むとしたときの子ども数に相当する。

5 この概況で使用した数値は、令和2年以前は確定数である。

6 都道府県別の表章は、出生は子の住所、死亡は死亡者の住所、死産は母の住所、婚姻は夫の住所、離婚は別居する前の住所による。

## 1 結果の要約

### (1) 出生数は減少

出生数は 4,415 人で、前年の 4,473 人から 58 人減少し、出生率（人口千対）は 6.7 で、前年の 6.8 を下回った（全国第 16 位）。

合計特殊出生率は 1.62 で、前年の 1.6 を上回り、全国第 4 位（昨年は 6 位）であった。第 1 位は沖縄県（1.80）、第 2 位は鹿児島県（1.65）、第 3 位は宮崎県（1.64）、第 4 位は島根県（1.62）、第 5 位は長崎県（1.60）である。

### (2) 死亡数は増加

死亡数は 9,847 人で、前年の 9,585 人から 262 人増加した。死亡率（人口千対）は 15.0 で、前年の 14.5 から 0.5 増加した（全国第 4 位）。

死因別にみると、死因順位の第 1 位は悪性新生物、第 2 位は心疾患、第 3 位は老衰となっている。全死亡に占める割合はそれぞれ 25.8%、13.7%、12.4%である。

### (3) 自然増減数は減少

出生数と死亡数の差である自然増減数は△5,432 人で、前年の△5,112 人から減少数が 320 人増加し、自然増減率（人口千対）は△8.3 で、前年の△7.7 より減少率が 0.6 増加した（全国第 38 位）。本県では平成 4 年以降、死亡数が出生数を上回る自然減が続いている。

### (4) 死産数は減少

死産数は 80 胎で前年の 91 胎より 11 胎減少し、死産率（出産（出生＋死産）千対）は 17.8 で、前年の 19.9 を下回った。死産率のうち、自然死産率は 9.6（前年は 13.1）、人工死産率は 8.2（前年は 6.8）となっている。

### (5) 婚姻件数は減少

婚姻件数は、2,336 組で、前年の 2,398 組から 62 組減少し、婚姻率（人口千対）は 3.6 で、前年の 3.6 と同じであった（全国第 30 位）。

平均初婚年齢は夫 30.4 歳、妻 29.0 歳で、夫は前年より 0.1 歳上昇、妻も前年より 0.1 歳上昇した（全国平均は夫 31.0 歳、妻 29.5 歳で、夫

は前年と同じ、妻は前年より 0.1 歳上昇した)。

(6) 離婚件数は減少

離婚件数は 863 組で、前年の 877 組から 14 組減少し、離婚率（人口千対）は 1.32 で前年の 1.32 と同じであった（全国第 41 位）。

表 1 人口動態総覧

	実数			率		平均発生間隔	
	令和3年	令和2年	対前年増減	令和3年	令和2年	令和3年	令和2年
出生	4,415	4,473	△ 58	6.7	6.8	1時間59分2秒	1時間57分30秒
死亡	9,847	9,585	262	15.0	14.5	53分22秒	54分50秒
乳児死亡	4	12	△ 8	0.9	2.7	91日6時間	30日10時間
新生児死亡	1	8	△ 7	0.2	1.8	365日	45日15時間
自然増減	△ 5,432	△ 5,112	△ 320	△ 8.3	△ 7.7	...	...
死産	80	91	△ 11	17.8	19.9	4日13時間30分	4日15分49秒
自然死産	43	60	△ 17	9.6	13.1	8日11時間43分15秒	6日2時間
人工死産	37	31	6	8.2	6.8	9日20時間45分24秒	11日18時間34分50秒
周産期死亡	13	24	△ 11	2.9	5.3	28日1時間50分46秒	15日5時間
妊娠22週以後の死産	12	18	△ 6	2.7	4.0	30日10時間	20日6時間40分
早期新生児死亡	1	6	△ 5	0.2	1.3	365日	60日20時間
婚姻	2,336	2,398	△ 62	3.6	3.6	3時間45分	3時間39分10秒
離婚	863	877	△ 14	1.32	1.32	10時間9分2秒	9時間59分18秒

	令和3年	令和2年
合計特殊出生率*	1.62	1.60

\*分母に用いた人口  
5歳階級別総人口（総務省推計）

注：出生・死亡・自然増減・婚姻・離婚率は人口千対。乳児・新生児・早期新生児死亡率は出生千対。死産率は出産（出生＋死産）千対。周産期死亡率及び妊娠満 22 週以後の死産率は出産（出生＋妊娠満 22 週以後の死産）千対である。

## 2 出生

### (1) 出生数・出生率

令和3年の出生数は4,415人で、前年の4,473人から58人減少し、出生率（人口千対）は6.7（全国第16位）で、前年の6.8を下回った。出生数、出生率ともに昭和46～49年の第2次ベビーブーム以降、ゆるやかな減少傾向が続いている（図1）。

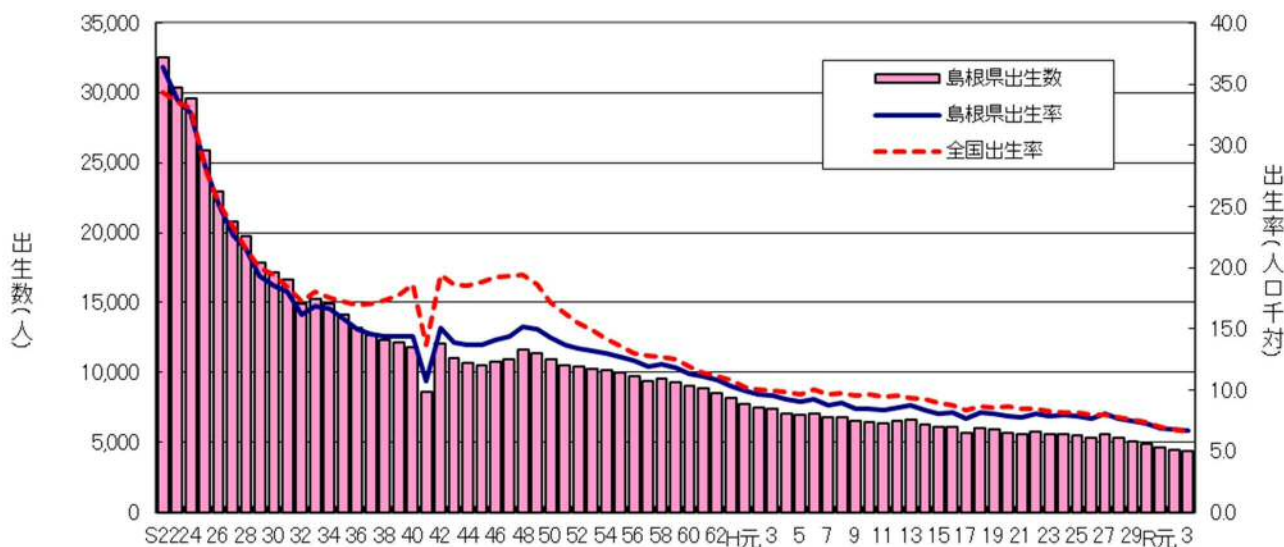


図1 出生数・出生率（人口千対）の年次推移

出生数を母の年齢（5歳階級）別にみると、30歳～34歳、35歳～39歳の各階級が前年より増加し、45歳～49歳の階級は前年と同じ、その他の各階級では減少した（表2）。

表2 母の年齢（5歳階級）別にみた出生数

母の年齢	出生数				対前年増減		
	平成30年	令和元年	令和2年	令和3年	元年－30年	2年－元年	3年－2年
総数	4,887	4,594	4,473	4,415	△ 293	△ 121	△ 58
～14歳	-	-	-	-	-	-	-
15～19	32	33	37	35	1	4	△ 2
20～24	455	417	393	341	△ 38	△ 24	△ 52
25～29	1,399	1,308	1,304	1,246	△ 91	△ 4	△ 58
30～34	1,739	1,593	1,508	1,568	△ 146	△ 85	60
35～39	982	1,015	976	984	33	△ 39	8
40～44	270	225	245	231	△ 45	20	△ 14
45～49	10	3	10	10	△ 7	7	0
50歳以上	-	-	-	-	-	-	-

出生順位別にみると、令和3年は第1子、第2子が前年より減少し、第3子以上で増加した（表3）。

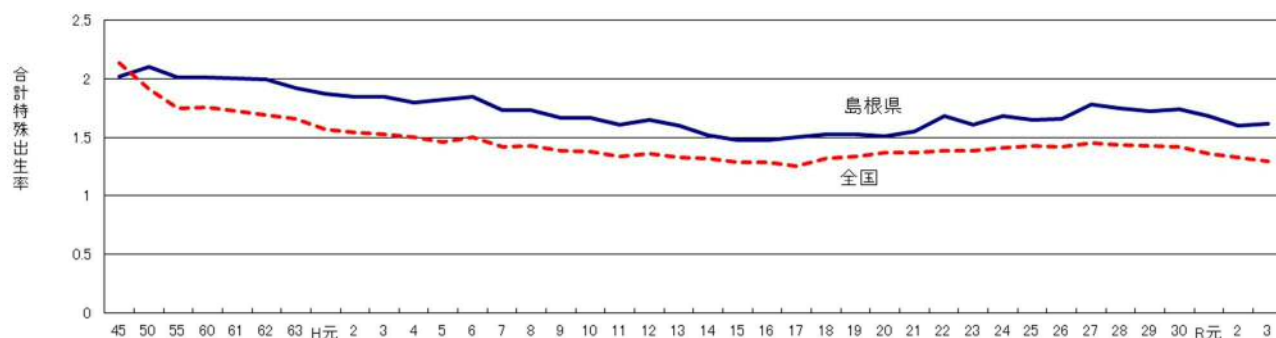
**表3 出生順位別にみた出生数の年次推移**

出生順位	出生数				対前年増減		
	平成30年	令和元年	令和2年	令和3年	元年－30年	2年－元年	3年－2年
総数	4,887	4,594	4,473	4,415	△ 293	△ 121	△ 58
第1子	2,021	1,827	1,888	1,811	△ 194	61	△ 77
第2子	1,760	1,679	1,563	1,556	△ 81	△ 116	△ 7
第3子以上	1,106	1,088	1,022	1,048	△ 18	△ 66	26

(2) 合計特殊出生率

令和3年の合計特殊出生率は1.62であった。全国と比較すると、昭和50年以降一貫して島根県が上回っており、令和3年の順位は全国第4位である（図2）。

**図2 合計特殊出生率の年次推移**



**○算出方法**

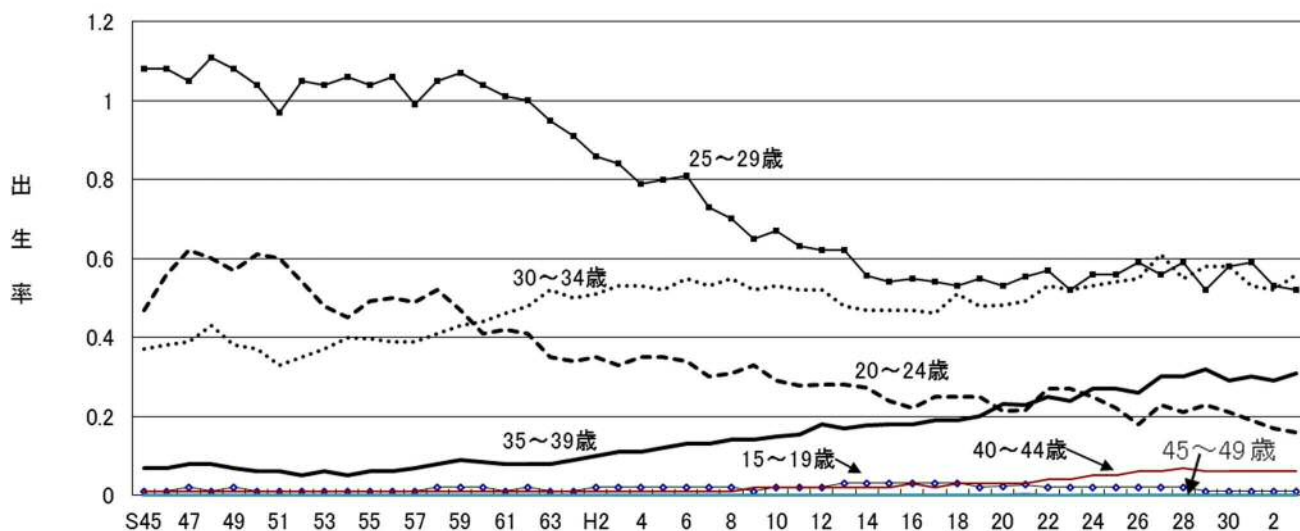
※1 ※2  
「(母の年齢別出生数) ÷ (年齢別女性人口)」の15歳から49歳までの合計

※1 (母の年齢別出生数) = (分子): 「人口動態統計」(厚生労働省)

※2 (年齢別女性人口) = (分母): 「推計人口」(総務省、ただし国勢調査年は国勢調査における日本人人口)

母の年齢（5歳階級）別出生率の昭和45年以降の推移を見ると、年により多少の増減があるものの、概ね20歳代では低下傾向、30歳代では上昇傾向にある。令和3年は30～39歳の各階級で上昇し、20～29歳の各階級では下降した（図3）。

図3 母の年齢(5歳階級)別出生率の年次推移





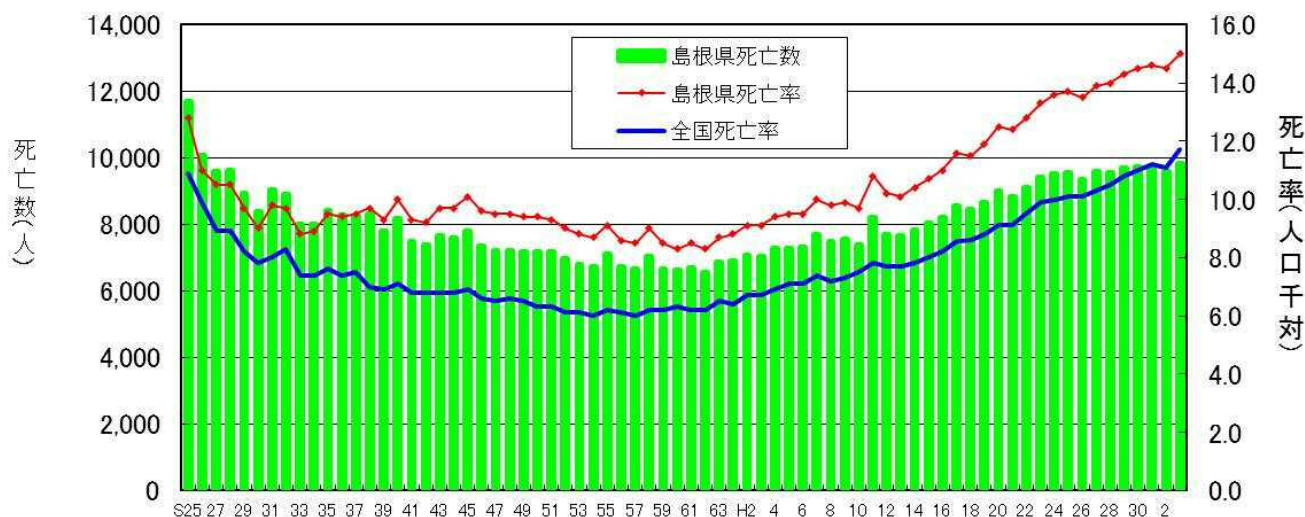
### 3 死亡

#### (1) 死亡数・死亡率

令和3年の死亡数は9,847人で、前年の9,585人より262人増加し、死亡率（人口千対）は15.0で、前年の14.5から0.5増加した。

死亡率の年次推移をみると、戦後急速に低下したが昭和30年代半ばから低下傾向が緩やかになり、昭和63年からは人口の高齢化に伴って再び上昇し始め、その後も上昇傾向を続けている（図4）。

図4 死亡数・死亡率の年次推移



年齢階級別に死亡率（人口10万対）をみると、10～14歳、20～24歳、40～44歳、50～54歳、60～64歳、70～74歳、75～79歳、80歳以上の各階級が前年より増加し、0～4歳、5～9歳、15～19歳、25～29歳、30歳代、45～49歳、55～59歳、65～69歳の各階級が前年より減少した。特に80歳代の増加が大きい。

死亡率性比（男性の死亡率／女性の死亡率×100）を年齢階級別にみると、0～4歳及び20歳以上の各階級において100以上となっており、男性の死亡率が高いことを示している（表4）。

表4 年齢（5歳階級）別死亡数・死亡率（人口10万対）・死亡率性比

年齢階級	死亡数			死亡率			死亡率性比
	令和3年	令和2年	対前年増減	令和3年	令和2年	対前年増減	
総数	9,847	9,585	262	1,503.4	1,447.6	55.8	101.8
0～4	5	15	△ 10	21.7	61.8	△ 40.1	366.7
5～9	0	1	△ 1	0.0	3.6	△ 3.6	-
10～14	3	2	1	10.3	6.9	3.4	0.0
15～19	5	6	△ 1	16.7	19.8	△ 3.1	21.9
20～24	11	11	0	45.8	44.3	1.5	380.8
25～29	6	12	△ 6	24.0	46.4	△ 22.4	184.6
30～34	16	17	△ 1	55.2	57.3	△ 2.1	404.4
35～39	18	24	△ 6	52.9	69.4	△ 16.5	117.6
40～44	30	29	1	76.9	72.2	4.7	142.5
45～49	71	75	△ 4	157.8	168.3	△ 10.5	187.3
50～54	95	88	7	237.5	230.5	7.0	163.9
55～59	118	129	△ 11	318.9	326.7	△ 7.8	187.8
60～64	237	213	24	551.2	485.3	65.9	264.6
65～69	415	444	△ 29	864.6	881.4	△ 16.8	291.5
70～74	827	709	118	1,378.3	1,273.9	104.4	264.5
75～79	838	878	△ 40	2,264.9	2,240.1	24.8	219.2
80～	7,151	6,932	219	8,513.1	8,255.0	258.1	141.3

注1) 死亡率性比=男性の死亡率/女性の死亡率×100

2) 令和3年は年齢不詳が1人いるため、死亡総数と年齢階級別死亡数の合計は一致しない

## (2) 死因

### ①死因順位

令和3年の死亡数を死因順位別に見ると、第1位は悪性新生物で2,544人（人口10万対死亡率388.4）、第2位は心疾患で1,350人（206.1）、第3位は老衰で1,217人（185.8）となっている（表5）。なお、全国の死因は、第1位が悪性新生物、第2位が心疾患、第3位が老衰となっている。

主な死因の年次推移を見ると、悪性新生物による死亡率は上昇を続け、昭和59年以降、死亡原因の第1位となった。心疾患の死亡率は、平成12年に死亡原因第2位となって以降上昇傾向にある。老衰の死亡率は、ほぼ横ばいに推移していたが、平成19年以降上昇し続けている。脳血管疾患の死亡率は、平成12年以降概ね横ばいで推移していたが、近年下降傾向にある。（図5）。

また、死因別の死亡率を都道府県別に比較した場合、本県は老衰（第3位）、血管性及び詳細不明の認知症（全国第3位）、悪性新生物（第4位）の死亡率が高い水準を示している。

図5 主要死因の死亡率の年次推移

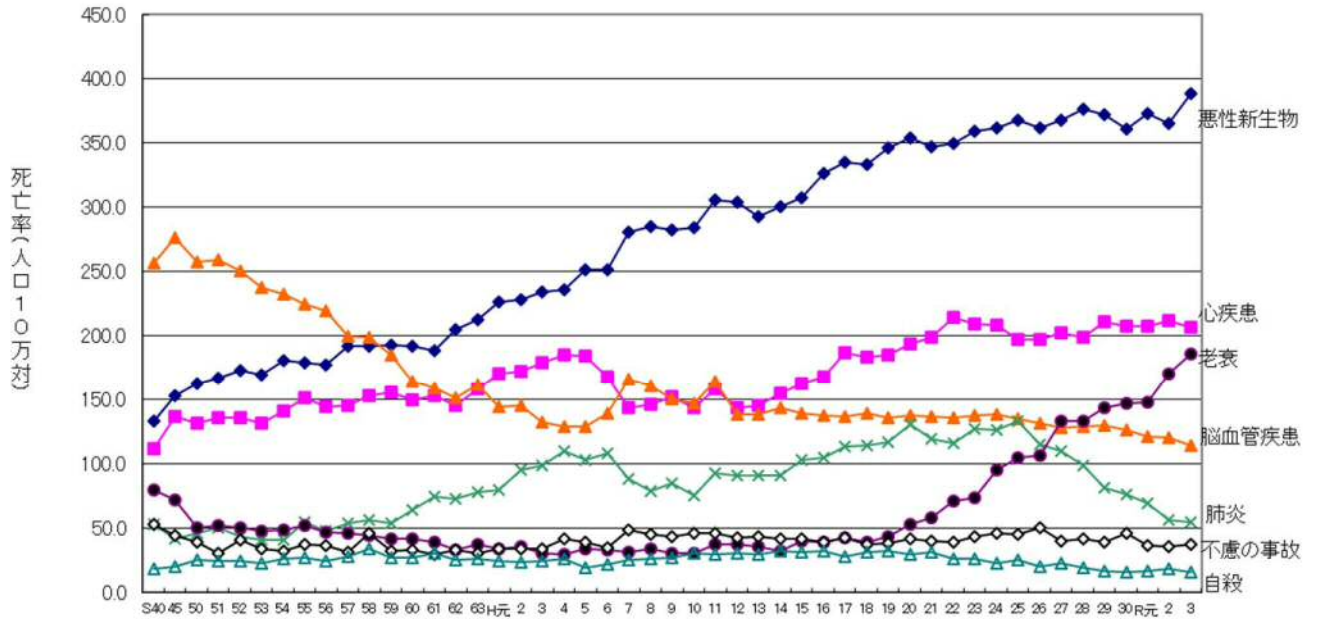


表5 死亡数・死亡率（人口10万対）・死因順位；性別

死 因	令和3年									令和2年		
	総数			男性			女性			総数		
	順位	死亡数	死亡率	順位	死亡数	死亡率	順位	死亡数	死亡率	順位	死亡数	死亡率
悪性新生物<腫瘍>	1	2,544	388.4	1	1,499	472.9	1	1,045	309.2	1	2,413	364.4
心疾患(高血圧性を除く)	2	1,350	206.1	2	572	180.4	3	778	230.2	2	1,401	211.6
老 衰	3	1,217	185.8	4	307	96.8	2	910	269.2	3	1,124	169.8
脳血管疾患	4	749	114.4	3	344	108.5	4	405	119.8	4	795	120.1
誤嚥性肺炎	5	375	57.3	6	217	68.5	7	158	46.7	6	332	50.1
肺炎	6	356	54.4	5	224	70.7	8	132	39.1	5	373	56.3
不慮の事故	7	246	37.6	7	137	43.2	9	109	32.2	8	234	35.3
アルツハイマー病	8	235	35.9	14	62	19.6	5	173	51.2	7	249	37.6
血管性及び詳細不明の認知症	9	234	35.7	13	69	21.8	6	165	48.8	9	217	32.8
腎 不 全	10	181	27.6	9	93	29.3	10	88	26.0	10	183	27.6

注1) 令和2年は確定数

2) 男性の8位は「慢性閉塞性肺疾患」で死亡数113 死亡率35.6。10位は「間質性肺疾患」で死亡数86 死亡率27.1である。

## ②年齢別死因

令和3年の死因を性・年齢（5歳階級）別構成割合から見ると、自殺の占める割合は女性が10～14歳、男性においては20～24歳、25～29歳、30～34歳が高くなっている。また死因順位第1位の悪性新生物の占める割合は、男性は概ね30歳代から増加し、65～69歳がピークとなっている。女性は30～34歳が最も高く、概ね50代、60～64歳では5割以上を占めている（図6）。

図6-1 性・年齢（5歳階級）別に見た主な死因の構成割合（男性）

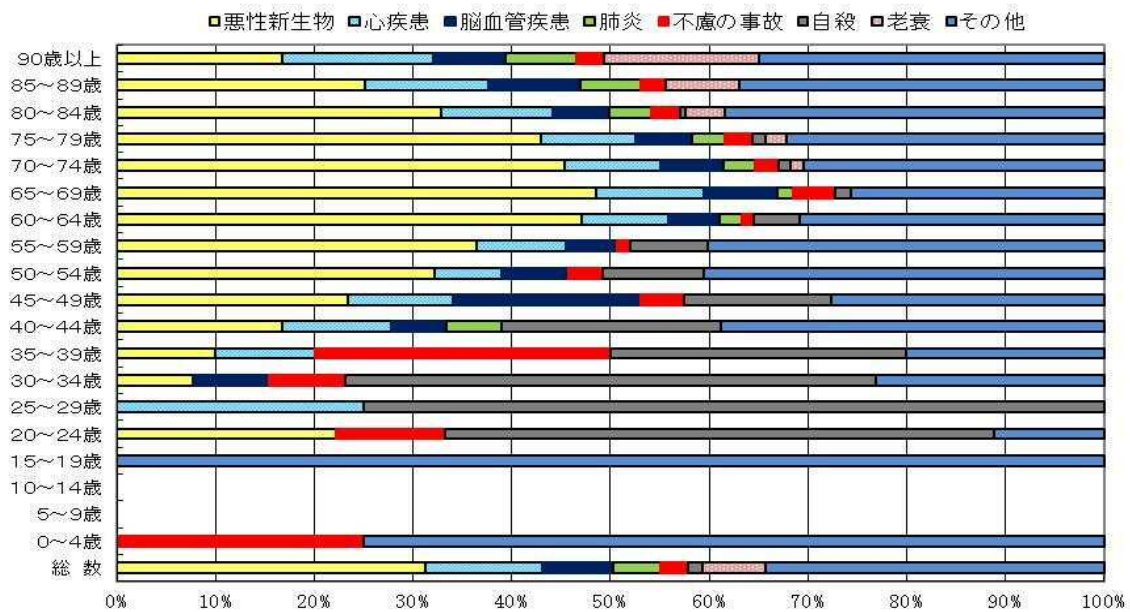
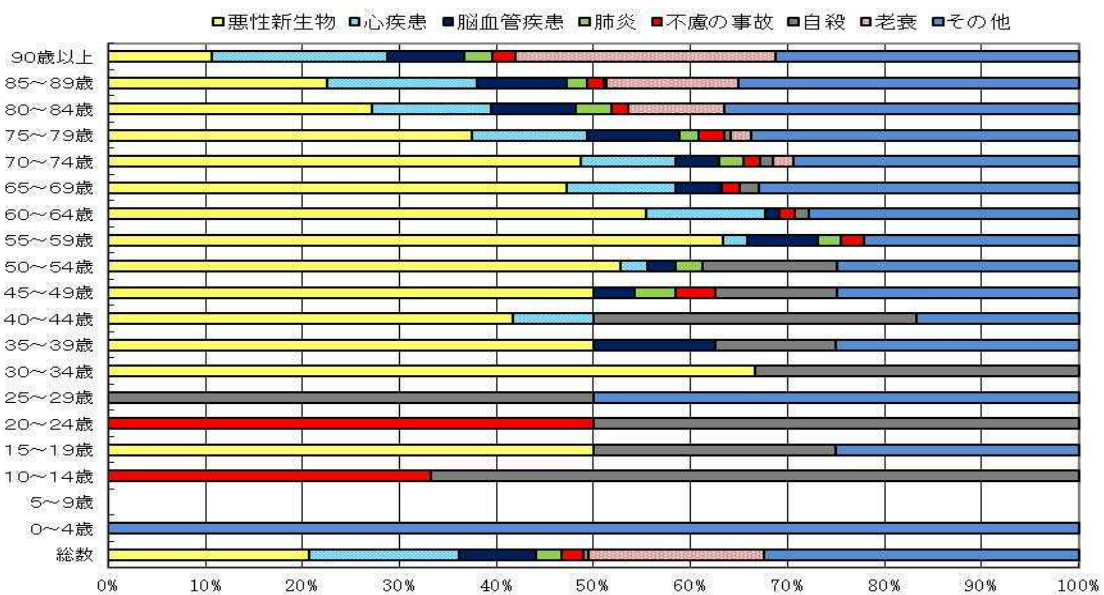


図6-2 性・年齢（5歳階級）別に見た主な死因の構成割合（女性）



### ③部位別に見た悪性新生物

悪性新生物について死亡数、死亡率（人口10万対）を主な部位別に見ると、男性では胃、肺、膵、大腸が上昇し、令和3年の死亡数は順に191人、359人、128人、168人、死亡率は順に60.3、113.2、40.4、53.0となっている。女性では胃、膵、乳房、子宮、大腸が上昇し、令和3年の死亡数は順に118人、155人、71人、31人、173人で、死亡率は順に34.9、45.9、21.0、9.2、51.2となっている。（表6、図7）。

**表6 悪性新生物の主な部位別死亡数・死亡率（人口10万対）の年次推移**

死亡数																				
性別	部位	S30	40	50	60	H8	12	17	22	23	24	25	26	27	28	29	30	R元	2	3
男性	胃	250	314	293	273	263	267	230	227	242	230	218	237	216	208	207	197	176	164	<b>191</b>
	肺	19	61	82	169	250	299	363	301	352	305	347	336	363	319	305	328	361	308	<b>359</b>
	肝	54	55	65	121	206	208	191	173	155	159	143	159	137	141	122	115	129	133	<b>113</b>
	膵	8	23	26	54	84	92	89	113	100	101	114	119	119	137	118	107	112	104	<b>128</b>
	大腸*	23	42	48	79	151	163	164	168	177	192	157	175	171	178	158	148	174	142	<b>168</b>
女性	胃	165	179	202	149	159	137	152	137	137	146	149	134	116	109	130	115	122	111	<b>118</b>
	肺	8	18	32	52	109	98	107	123	101	137	112	126	118	128	139	129	124	134	<b>118</b>
	肝	37	33	35	55	89	99	90	88	85	84	103	80	76	90	88	64	57	74	<b>57</b>
	膵	6	17	24	40	68	89	92	99	128	96	101	92	115	133	121	117	132	127	<b>155</b>
	乳房	18	16	25	28	38	43	54	65	56	62	63	67	72	78	55	73	87	59	<b>71</b>
	子宮	93	71	57	40	38	25	21	36	30	30	34	35	29	26	33	38	35	27	<b>31</b>
大腸*	30	44	48	85	123	125	150	140	154	153	165	150	160	159	177	173	169	164	<b>173</b>	
死亡率																				
性別	部位	S30	40	50	60	H8	12	17	22	23	24	25	26	27	28	29	30	R元	2	3
男性	胃	54.7	79.8	80.0	71.7	71.7	73.7	65.2	66.5	71.4	68.2	65.3	71.4	65.3	63.2	63.5	60.8	54.8	51.3	<b>60.3</b>
	肺	4.2	15.5	22.4	44.4	68.1	82.6	102.8	88.2	103.8	90.5	103.9	101.2	109.7	97.0	93.6	101.2	112.5	96.3	<b>113.2</b>
	肝	11.8	14.0	17.7	31.8	56.1	57.4	54.1	50.7	45.7	47.2	42.8	47.9	41.4	42.9	37.4	35.5	40.2	41.6	<b>35.6</b>
	膵	1.8	5.8	7.1	14.2	22.9	25.4	25.2	33.1	29.5	30.0	34.1	35.8	36.0	41.6	36.2	33.0	34.9	32.5	<b>40.4</b>
	大腸*	5.0	10.7	13.1	20.7	41.1	45.0	46.5	49.2	52.2	57.0	47.0	52.7	51.7	54.1	48.5	45.7	54.2	44.4	<b>53.0</b>
女性	胃	34.9	41.8	50.4	35.8	39.8	34.7	39.3	36.9	37.1	39.9	41.0	37.2	32.4	30.7	37.0	33.0	35.5	32.4	<b>34.9</b>
	肺	1.7	4.2	8.0	12.5	27.3	24.8	27.6	33.1	27.4	37.4	30.9	35.0	32.9	36.1	39.6	37.1	36.0	39.2	<b>34.9</b>
	肝	7.8	7.7	8.7	13.2	22.3	25.1	23.3	23.7	23.0	23.0	28.4	22.2	21.2	25.4	25.1	18.4	16.6	21.6	<b>16.9</b>
	膵	1.3	4.0	6.0	9.6	17.0	22.5	23.8	26.7	34.7	26.2	27.8	25.6	32.1	37.5	34.5	33.6	38.4	37.1	<b>45.9</b>
	乳房	3.8	3.7	6.2	6.7	9.5	10.9	14.0	17.5	15.2	16.9	17.4	18.6	20.1	22.0	15.7	21.0	25.3	17.2	<b>21.0</b>
	子宮	19.7	16.6	14.2	9.6	9.5	6.3	5.4	9.7	8.1	8.2	9.4	9.7	8.1	7.3	9.4	10.9	10.2	7.9	<b>9.2</b>
大腸*	6.4	10.3	12.0	20.4	30.8	31.7	38.8	37.7	41.7	41.8	45.5	41.7	44.7	44.8	50.4	49.7	49.1	47.9	<b>51.2</b>	

注：大腸の悪性新生物は、結腸と直腸S状結腸移行部及び直腸を示す。

ただし、昭和40年は十二指腸と小腸を含み、昭和50年は肛門を含む。

図 7-1 悪性新生物の主な部位別死亡率（人口 10 万対）の年次推移（男性）

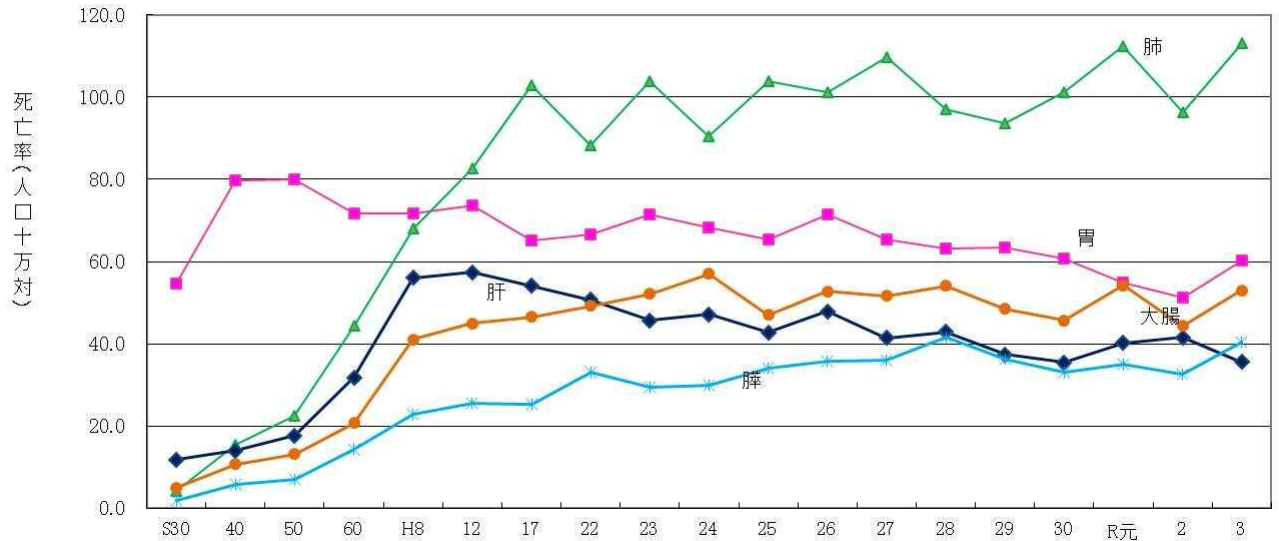
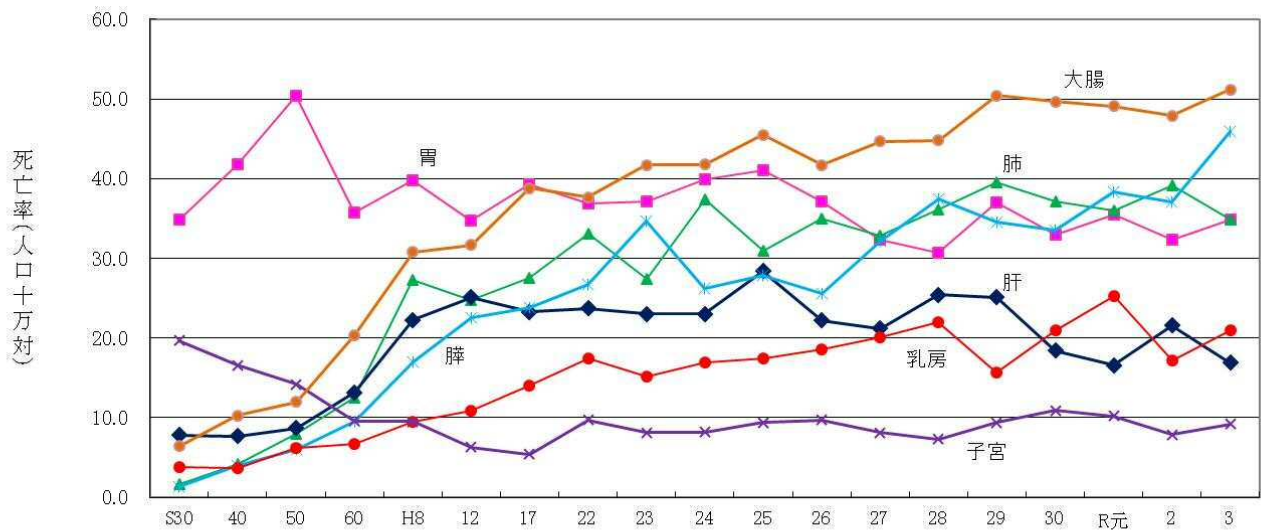


図 7-2 悪性新生物の主な部位別死亡率（人口 10 万対）の年次推移（女性）



## 4 婚姻

令和3年の婚姻件数は2,336組で、前年の2,398組から62組減少した。婚姻率（人口千対）は3.6で、前年と同じであった。

婚姻率の年次推移をみると、第1次婚姻ブームである昭和22、23年は高かったものの、以後急激に低下していった。その後わずかに増加に転じ、昭和33年には7.9まで回復した。また、戦後のベビーブームに生まれた子供が適齢期に達した昭和46年には再び7.5まで上昇したが、その後は年々低下し、平成元年は4.4となった。平成元年以降はほぼ横ばいに推移していたが、近年は再び低下が続いており、令和3年は前年に引き続き、過去最低の3.6となった（図8）。

平均初婚年齢は夫が30.4歳、妻が29歳であり、晩婚化傾向が続いている（表7）。

図8 婚姻率の年次推移

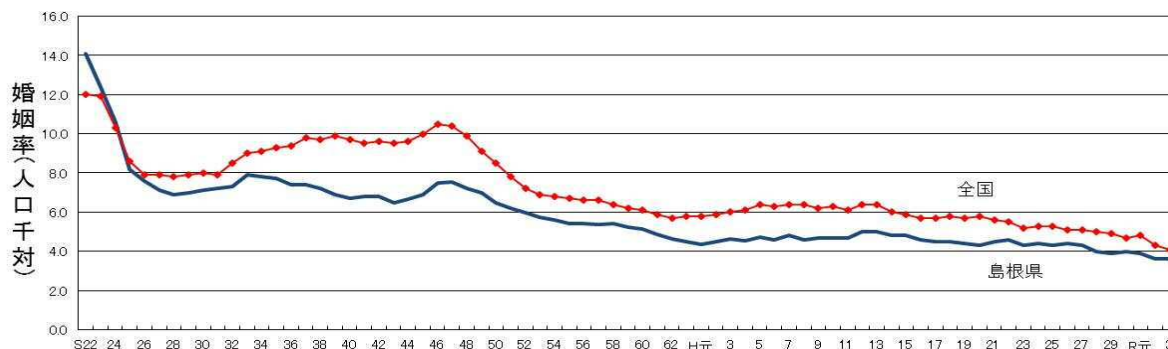


表7 平均初婚年齢の年次推移

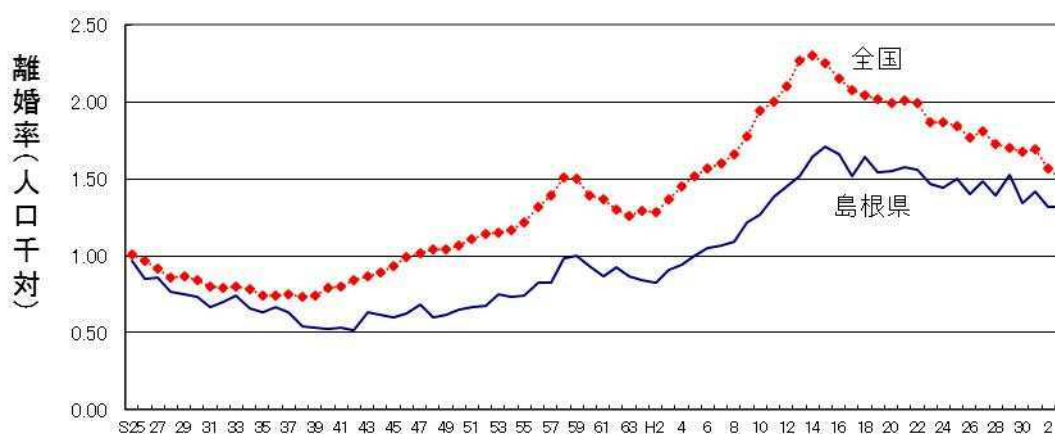
	夫		妻	
	島根県	全国	島根県	全国
昭和40	27.3	27.2	24.5	24.5
45	26.8	26.9	24.1	24.2
50	26.8	27.0	24.5	24.7
55	27.6	27.8	25.0	25.2
60	28.1	28.2	25.3	25.5
平成2	28.4	28.4	25.7	25.9
7	28.4	28.5	25.9	26.3
12	28.3	28.8	26.6	27.0
17	29.1	29.8	27.4	28.0
22	30.0	30.5	28.4	28.8
23	30.3	30.7	28.5	29.0
24	30.4	30.8	28.6	29.2
25	30.5	30.9	29.0	29.3
26	30.7	31.1	28.9	29.4
27	30.4	31.1	29.1	29.4
28	30.4	31.1	28.7	29.4
29	30.5	31.1	29.0	29.4
30	30.6	31.1	29.1	29.4
令和元	30.3	31.2	29.0	29.6
2	30.3	31.0	28.9	29.4
3	30.4	31.0	29.0	29.5

## 5 離婚

令和3年の離婚件数は863件で、前年の877組から14組減少した。離婚率（人口千対）は1.32で、前年と同じであった。

離婚率の年次推移をみると、昭和42年までは低下傾向にあったが、その後は増減を繰り返しつつ上昇し、平成15年には過去最高の1.71を記録した。その後増減を繰り返し、近年では緩やかに下降推移している。また、全国平均と比べると低くなっている（図9）。

図9 離婚率の年次推移





# 統計表

第1表 人口動態総覧(実数)の年次推移

年次	出生数			死亡数			(再掲)					
	総数	男	女	総数	男	女	乳児(1歳未満)死亡数			新生児(生後28日未満)死亡数		
							総数	男	女	総数	男	女
昭和 30 年	17,162	8,914	8,248	8,397	4,375	4,022	707	388	319	425	239	186
31	16,628	8,480	8,148	9,051	4,619	4,432	700	384	316	423	235	188
32	14,867	7,675	7,192	8,908	4,587	4,321	630	371	259	360	215	145
33	15,243	7,787	7,456	8,006	4,171	3,835	551	318	233	326	190	136
34	14,881	7,686	7,195	8,004	4,165	3,839	546	301	245	348	193	155
35	14,113	7,160	6,953	8,434	4,483	3,951	495	285	210	277	152	125
36	13,198	6,780	6,418	8,271	4,324	3,947	412	223	189	238	140	98
37	12,661	6,486	6,175	8,249	4,292	3,957	391	206	185	225	127	98
38	12,309	6,270	6,039	8,316	4,302	4,014	352	196	156	231	128	103
39	12,136	6,213	5,923	7,793	4,071	3,722	262	141	121	170	93	77
40	11,796	5,996	5,800	8,176	4,356	3,820	269	146	123	171	94	77
41	8,630	4,525	4,105	7,499	4,026	3,473	178	88	90	120	60	60
42	12,075	6,205	5,870	7,380	3,919	3,461	207	117	90	143	85	58
43	10,993	5,688	5,305	7,660	4,034	3,626	175	109	66	112	74	38
44	10,704	5,666	5,038	7,584	4,032	3,552	171	107	64	96	66	30
45	10,539	5,486	5,053	7,789	4,197	3,592	149	95	54	97	60	37
46	10,767	5,598	5,169	7,340	3,933	3,407	151	89	62	94	57	37
47	10,938	5,514	5,424	7,233	3,771	3,462	116	56	60	75	37	38
48	11,618	6,064	5,554	7,214	3,847	3,367	133	83	50	87	56	31
49	11,409	5,919	5,490	7,189	3,837	3,352	121	73	48	82	54	28
50	10,939	5,557	5,382	7,197	3,835	3,362	105	69	36	74	51	23
51	10,511	5,463	5,048	7,179	3,870	3,309	103	64	39	69	45	24
52	10,381	5,414	4,967	6,978	3,780	3,198	92	49	43	63	32	31
53	10,247	5,401	4,846	6,820	3,704	3,116	84	53	31	54	33	21
54	10,136	5,245	4,891	6,747	3,608	3,139	69	44	25	50	32	18
55	9,959	5,039	4,920	7,105	3,801	3,304	95	55	40	71	41	30
56	9,720	4,966	4,754	6,745	3,605	3,140	71	39	32	47	28	19
57	9,366	4,836	4,530	6,671	3,551	3,120	57	29	28	38	23	15
58	9,536	4,905	4,631	7,040	3,799	3,241	60	33	27	36	25	11
59	9,278	4,732	4,546	6,663	3,615	3,048	61	41	20	33	23	10
60	9,051	4,609	4,442	6,633	3,519	3,114	47	21	26	26	12	14
61	8,828	4,561	4,267	6,696	3,609	3,087	60	34	26	30	20	10
62	8,523	4,383	4,140	6,553	3,558	2,995	51	29	22	36	21	15
63	8,156	4,150	4,006	6,862	3,628	3,234	39	21	18	19	11	8
平成 元 年	7,759	4,006	3,753	6,907	3,773	3,134	30	16	14	18	11	7
2	7,510	3,859	3,651	7,078	3,823	3,255	50	28	22	25	17	8
3	7,390	3,789	3,601	7,045	3,842	3,203	30	18	12	16	8	8
4	7,081	3,629	3,452	7,280	3,979	3,301	31	22	9	12	7	5
5	6,959	3,502	3,457	7,280	3,953	3,327	25	15	10	10	6	4
6	7,068	3,565	3,503	7,337	3,907	3,430	35	16	19	14	6	8
7	6,764	3,455	3,309	7,687	4,124	3,563	32	13	19	16	8	8
8	6,828	3,544	3,284	7,501	3,915	3,586	34	18	16	16	12	4
9	6,518	3,360	3,158	7,554	4,063	3,491	23	9	14	10	3	7
10	6,491	3,242	3,249	7,384	3,962	3,422	27	12	15	14	5	9
11	6,394	3,276	3,118	8,204	4,348	3,856	26	13	13	16	8	8
12	6,522	3,349	3,173	7,700	4,213	3,487	16	10	6	7	4	3
13	6,640	3,417	3,223	7,666	4,111	3,555	23	13	10	15	10	5
14	6,318	3,224	3,094	7,837	4,184	3,653	20	11	9	10	6	4
15	6,092	3,148	2,908	8,050	4,375	3,675	21	15	6	9	8	1
16	6,104	3,087	3,017	8,212	4,365	3,847	18	8	10	10	5	5
17	5,697	2,869	2,828	8,557	4,539	4,018	18	13	5	7	4	3
18	6,011	3,090	2,921	8,453	4,357	4,096	16	11	5	8	5	3
19	5,914	3,051	2,863	8,660	4,521	4,139	13	8	5	6	2	4
20	5,685	2,908	2,777	9,011	4,604	4,407	11	6	5	5	3	2
21	5,601	2,891	2,710	8,854	4,548	4,306	11	10	1	6	5	1
22	5,756	2,928	2,828	9,109	4,621	4,488	13	10	3	7	6	1
23	5,582	2,816	2,766	9,412	4,790	4,622	11	4	7	5	1	4
24	5,585	2,975	2,610	9,513	4,704	4,809	11	7	4	6	4	2
25	5,534	2,804	2,730	9,572	4,713	4,859	13	7	6	6	4	2
26	5,359	2,730	2,629	9,369	4,692	4,677	13	11	2	3	3	-
27	5,551	2,948	2,603	9,604	4,708	4,896	8	3	5	6	2	4
28	5,300	2,729	2,571	9,562	4,605	4,957	11	8	3	4	3	1
29	5,109	2,619	2,490	9,694	4,596	5,098	9	5	4	4	3	1
30	4,887	2,526	2,361	9,724	4,611	5,113	9	7	2	4	3	1
令和 元 年	4,594	2,353	2,241	9,710	4,759	4,951	10	4	6	4	1	3
2	4,473	2,290	2,183	9,585	4,581	5,004	12	6	6	8	3	5
3	4,415	2,262	2,153	9,847	4,809	5,038	4	3	1	1	-	1

注(1) 周産期死亡数は、平成6年までは妊娠満28週以後の死産に早期新生児死亡を加えたものであり、平成7年からは妊娠満22週以後の死産に早期新生児死亡を加えたものであるため、年次比較には注意を要する。

(2) 令和3年は概数である。

昭和30年～令和3年

自然増減数	死産数			周産期死亡数			婚姻 件数	離婚 件数	年次
	総数	自然	人工	総数	妊娠満22週 以後の死産	早期新生 児死亡			
8,765	2,089	704	1,385	...	...	...	6,559	676	30
7,577	1,956	687	1,269	...	...	...	6,615	621	31
5,959	2,070	688	1,382	...	...	...	6,692	637	32
7,237	2,186	773	1,413	...	...	...	7,157	675	33
6,877	1,850	678	1,172	...	...	...	7,043	591	34
5,679	1,827	669	1,158	...	...	...	6,888	563	35
4,927	1,844	694	1,150	...	...	...	6,541	592	36
4,412	1,751	663	1,088	...	...	...	6,452	551	37
3,993	1,667	632	1,035	...	...	...	6,171	461	38
4,343	1,506	587	919	...	...	...	5,846	448	39
3,620	1,334	560	774	...	...	...	5,514	432	40
1,131	1,189	461	728	...	...	...	5,525	431	41
4,695	1,099	486	613	...	...	...	5,457	416	42
3,333	998	450	548	245	161	84	5,139	503	43
3,120	965	465	500	232	161	71	5,210	485	44
2,750	907	444	463	235	158	77	5,334	460	45
3,427	839	426	413	226	151	75	5,713	477	46
3,705	808	431	377	188	127	61	5,751	522	47
4,404	743	390	353	199	126	73	5,502	460	48
4,220	684	383	301	211	142	69	5,334	469	49
3,742	621	329	292	188	127	61	4,980	499	50
3,332	591	306	285	146	84	62	4,763	515	51
3,403	556	263	293	140	90	50	4,610	520	52
3,427	519	276	243	139	94	45	4,459	580	53
3,389	488	237	251	120	77	43	4,377	574	54
2,854	470	263	207	141	78	63	4,243	579	55
2,975	465	248	217	109	70	39	4,235	650	56
2,695	473	235	238	102	69	33	4,205	651	57
2,496	443	229	214	94	62	32	4,253	770	58
2,615	417	200	217	80	53	27	4,127	789	59
2,418	424	204	220	75	58	17	4,089	742	60
2,132	386	177	209	61	36	25	3,859	688	61
1,970	317	146	171	70	41	29	3,653	732	62
1,294	333	130	203	37	24	13	3,562	684	63
852	301	149	152	52	39	13	3,438	661	平成元年
432	291	131	160	42	25	17	3,513	645	2
345	282	111	171	35	25	10	3,587	702	3
-199	287	116	171	30	21	9	3,515	730	4
-321	254	97	157	32	24	8	3,637	769	5
-269	216	100	116	29	17	12	3,540	809	6
-923	196	92	104	49	37	12	3,699	818	7
-673	217	103	114	42	29	13	3,520	836	8
-1,036	187	70	117	33	26	7	3,562	930	9
-893	210	80	130	43	30	13	3,562	965	10
-1,810	218	87	131	44	32	12	3,570	1,050	11
-1,178	201	73	128	32	27	5	3,772	1,095	12
-1,026	209	81	128	40	33	7	3,803	1,146	13
-1,519	185	69	116	26	19	7	3,614	1,235	14
-1,958	178	64	114	29	23	6	3,569	1,278	15
-2,108	191	68	123	24	18	6	3,441	1,235	16
-2,860	170	61	109	31	24	7	3,345	1,124	17
-2,442	160	56	104	24	18	6	3,305	1,199	18
-2,746	155	67	88	31	27	4	3,203	1,119	19
-3,326	155	73	82	22	19	3	3,103	1,117	20
-3,253	144	66	78	26	24	2	3,220	1,127	21
-3,353	143	67	76	23	17	6	3,283	1,110	22
-3,830	136	51	85	13	9	4	3,058	1,043	23
-3,928	138	57	81	19	14	5	3,114	1,014	24
-4,038	131	54	77	20	16	4	2,992	1,045	25
-4,010	124	65	59	17	17	-	3,022	966	26
-4,053	107	41	66	14	10	4	2,931	1,022	27
-4,262	136	78	58	17	15	2	2,753	949	28
-4,585	110	51	59	13	9	4	2,662	1,035	29
-4,837	99	51	48	18	15	3	2,672	901	30
-5,116	98	54	44	17	14	3	2,625	945	令和元年
-5,112	91	60	31	24	18	6	2,398	877	2
-5,432	80	43	37	13	12	1	2,336	863	3

第2表 人口動態総覧(率)の年次推移

昭和25年～令和3年

年次	出生率 (人口千対)	死亡率 (人口千対)	乳児死 亡率 (出生千対)	新生児 死亡率 (出生千対)	自然 増減率 (人口千対)	死産率(出産*1千対)			周産期 死亡率 (出産*2 千対)	妊娠満22週 以後の死産率 (出産*2 千対)	早期新生児 死亡率 (出生千対)	婚姻率 (人口千対)	離婚率 (人口千対)
						総数	自然	人工					
昭和 25 年	28.3	12.8	63.9	...	15.5	91.9	40.1	51.0	...	...	...	8.2	0.97
26	25.2	11.0	56.8	29.4	14.1	102.6	39.7	62.9	...	...	...	7.6	0.85
27	22.7	10.5	51.7	28.5	12.2	106.8	39.4	67.4	...	...	...	7.1	0.86
28	21.5	10.5	50.3	28.0	11.0	104.5	37.5	67.0	...	...	...	6.9	0.77
29	19.3	9.7	47.0	27.6	9.6	107.6	38.6	69.1	...	...	...	7.0	0.75
30	18.5	9.0	41.2	24.8	9.4	108.5	36.6	71.9	...	...	...	7.1	0.73
31	18.0	9.8	42.1	25.4	8.2	105.3	37.0	68.3	...	...	...	7.2	0.67
32	16.2	9.7	42.4	24.2	6.5	122.2	40.6	81.6	...	...	...	7.3	0.70
33	16.8	8.8	36.1	21.4	8.0	125.4	44.4	81.1	...	...	...	7.9	0.74
34	16.6	8.9	36.7	23.4	7.6	118.5	40.9	70.8	...	...	...	7.8	0.66
35	15.9	9.5	35.1	19.6	6.4	114.6	42.0	72.6	...	...	...	7.7	0.63
36	15.0	9.4	31.2	18.0	5.6	123.1	46.0	76.3	...	...	...	7.4	0.67
37	14.6	9.5	30.9	17.8	5.1	121.9	45.9	75.4	...	...	...	7.4	0.63
38	14.4	9.7	28.6	18.8	4.7	119.3	45.2	74.0	...	...	...	7.2	0.54
39	14.4	9.3	21.6	14.0	5.2	110.7	43.1	67.4	...	...	...	6.9	0.53
40	14.4	10.0	22.8	14.5	4.4	101.6	42.7	58.9	...	...	...	6.7	0.53
41	10.7	9.3	20.6	13.9	1.4	121.1	46.9	74.1	...	...	...	6.8	0.53
42	15.1	9.2	17.1	11.8	5.9	83.4	36.9	46.5	...	...	...	6.8	0.52
43	13.9	9.7	15.9	10.2	4.2	83.2	37.5	45.7	...	...	...	6.5	0.64
44	13.7	9.7	16.0	9.0	4.0	82.7	39.8	42.8	...	...	...	6.7	0.62
45	13.7	10.1	14.1	9.2	3.6	79.2	38.8	40.5	...	...	...	6.9	0.60
46	14.1	9.6	14.0	8.7	4.5	72.3	36.7	35.6	...	...	...	7.5	0.62
47	14.4	9.5	10.6	6.9	4.9	68.8	36.7	32.1	...	...	...	7.5	0.69
48	15.2	9.5	11.4	7.5	5.8	60.1	31.6	28.6	...	...	...	7.2	0.60
49	15.0	9.4	10.6	7.2	5.5	56.6	31.7	24.9	...	...	...	7.0	0.61
50	14.3	9.4	9.6	6.8	4.9	53.7	28.5	25.3	...	...	...	6.5	0.65
51	13.7	9.3	9.8	6.6	4.3	53.2	27.6	25.7	...	...	...	6.2	0.67
52	13.4	9.0	8.9	6.1	4.4	50.8	24.0	26.8	...	...	...	6.0	0.67
53	13.2	8.8	8.2	5.3	4.4	48.2	25.6	22.6	...	...	...	5.7	0.75
54	13.0	8.7	6.8	4.9	4.3	45.9	22.3	23.6	...	...	...	5.6	0.74
55	12.7	9.1	9.5	7.1	3.6	45.1	25.2	19.8	...	...	...	5.4	0.74
56	12.4	8.6	7.3	4.8	3.8	45.7	24.3	21.3	...	...	...	5.4	0.83
57	11.9	8.5	6.1	4.1	3.4	48.1	23.9	24.2	...	...	...	5.3	0.83
58	12.1	9.0	6.3	3.8	3.2	44.4	22.9	21.4	...	...	...	5.4	0.98
59	11.8	8.5	6.6	3.6	3.3	43.0	20.6	22.4	...	...	...	5.2	1.00
60	11.3	8.3	5.2	2.9	3.0	44.7	21.5	23.2	...	...	...	5.1	0.93
61	11.1	8.5	6.8	3.4	2.7	41.9	19.2	22.7	...	...	...	4.9	0.87
62	10.8	8.3	6.0	4.2	2.5	35.9	16.5	19.3	...	...	...	4.6	0.92
63	10.3	8.7	4.8	2.3	1.6	39.2	15.3	23.9	...	...	...	4.5	0.87
平成 元 年	9.9	8.8	3.9	2.3	1.1	37.3	18.5	18.9	...	...	...	4.4	0.84
2	9.6	9.1	6.7	3.3	0.6	37.3	16.8	20.5	...	...	...	4.5	0.83
3	9.5	9.1	4.1	2.2	0.4	36.8	14.5	22.3	...	...	...	4.6	0.90
4	9.2	9.4	4.4	1.7	△ 0.3	39.0	15.7	23.2	...	...	...	4.5	0.94
5	9.0	9.5	3.6	1.4	△ 0.4	35.2	13.4	21.8	...	...	...	4.7	1.00
6	9.2	9.5	5.0	2.0	△ 0.3	29.7	13.7	15.9	...	...	...	4.6	1.05
7	8.8	10.0	4.7	2.4	△ 1.2	28.2	13.2	14.9	7.2	5.4	1.8	4.8	1.06
8	8.9	9.8	5.0	2.3	△ 0.9	30.8	14.6	16.2	6.1	4.2	1.9	4.6	1.09
9	8.5	9.9	3.5	1.5	△ 1.4	27.9	10.4	17.4	5.0	4.0	1.1	4.7	1.22
10	8.5	9.7	4.2	2.2	△ 1.2	31.3	11.9	19.4	6.6	4.6	2.0	4.7	1.27
11	8.4	10.8	4.1	2.5	△ 2.4	33.0	13.2	19.8	6.8	5.0	1.9	4.7	1.38
12	8.6	10.2	2.5	1.1	△ 1.6	29.9	10.9	19.0	4.9	4.1	0.8	5.0	1.45
13	8.8	10.1	3.5	2.3	△ 1.4	30.5	11.8	18.7	6.0	4.9	1.1	5.0	1.52
14	8.4	10.4	3.2	1.6	△ 2.0	28.4	10.6	17.8	4.3	3.2	1.1	4.8	1.64
15	8.1	10.7	3.4	1.5	△ 2.6	28.4	10.2	18.2	4.7	3.8	1.0	4.8	1.71
16	8.2	11.0	2.9	1.6	△ 2.8	30.3	10.8	19.5	3.9	2.9	1.0	4.6	1.66
17	7.7	11.6	3.2	1.2	△ 3.9	29.0	10.4	18.6	5.4	4.2	1.2	4.5	1.52
18	8.2	11.5	2.7	1.3	△ 3.3	25.9	9.1	16.9	4.0	3.0	1.0	4.5	1.64
19	8.1	11.9	2.2	1.0	△ 3.8	25.5	11.0	14.5	5.2	4.5	0.7	4.4	1.54
20	7.9	12.5	1.9	0.9	△ 4.6	26.5	12.5	14.0	3.9	3.3	0.5	4.3	1.55
21	7.8	12.4	2.0	1.1	△ 4.5	25.1	11.5	13.6	4.6	4.3	0.4	4.5	1.58
22	8.1	12.8	2.3	1.2	△ 4.7	24.2	11.4	12.9	4.0	2.9	1.0	4.6	1.56
23	7.9	13.3	2.0	0.9	△ 5.4	23.8	8.9	14.9	2.3	1.6	0.7	4.3	1.47
24	8.0	13.6	2.0	1.1	△ 5.6	24.1	10.0	14.2	3.4	2.5	0.9	4.4	1.44
25	7.9	13.7	2.3	1.1	△ 5.8	23.1	9.5	13.6	3.6	2.9	0.7	4.3	1.50
26	7.7	13.5	2.4	0.6	△ 5.8	22.6	11.9	10.8	3.2	3.2	0.0	4.4	1.40
27	8.1	13.9	1.4	1.1	△ 5.9	18.9	7.2	11.7	2.5	1.8	0.7	4.3	1.48
28	7.7	14.0	2.1	0.8	△ 6.2	25.0	14.3	10.7	3.2	2.8	0.4	4.0	1.39
29	7.5	14.3	1.8	0.8	△ 6.8	21.1	9.8	11.3	2.5	1.8	0.8	3.9	1.53
30	7.3	14.5	1.8	0.8	△ 7.2	19.9	10.2	9.6	3.7	3.1	0.6	4.0	1.34
令和 元 年	6.9	14.6	2.2	0.9	△ 7.7	20.9	11.5	9.4	3.7	3.0	0.7	3.9	1.42
2	6.8	14.5	2.7	1.8	△ 7.7	19.9	13.1	6.8	5.3	4.0	1.3	3.6	1.32
3	6.7	15.0	0.9	0.2	△ 8.3	17.8	9.6	8.2	2.9	2.7	0.2	3.6	1.32

注(1) 出産\*1は出生に死産を加えたもの、出産\*2は出生に妊娠満22週以後の死産数を加えたものである。

(2) 令和3年は概数である。

第3表 母の年齢(5歳階級)別出生数の年次推移

(単位:人)

昭和50年～令和3年

年次	総数	母の年齢									
		～14歳	15～19歳	20～24歳	25～29歳	30～34歳	35～39歳	40～44歳	45～49歳	50歳以上	不詳
昭和50年	10,939	-	68	2,764	5,931	1,805	329	42	-	-	-
51	10,511	-	63	2,537	6,037	1,524	302	45	3	-	-
52	10,381	-	64	2,264	6,076	1,664	269	41	3	-	-
53	10,247	-	51	2,131	5,807	1,914	305	35	4	-	-
54	10,136	-	44	2,079	5,497	2,213	265	37	1	-	-
55	9,959	-	54	1,923	5,257	2,371	311	43	-	-	-
56	9,720	-	55	1,802	5,065	2,469	290	39	-	-	-
57	9,366	-	53	1,762	4,749	2,408	365	28	1	-	-
58	9,536	-	75	1,777	4,821	2,377	448	37	1	-	-
59	9,278	-	79	1,613	4,697	2,342	504	41	2	-	-
60	9,051	-	94	1,491	4,614	2,286	519	45	2	-	-
61	8,828	-	68	1,432	4,428	2,323	541	36	-	-	-
62	8,523	-	86	1,389	4,184	2,296	515	52	1	-	-
63	8,156	-	64	1,194	3,988	2,373	477	59	1	-	-
平成元年	7,759	-	70	1,170	3,638	2,310	498	72	1	-	-
2	7,510	-	89	1,175	3,391	2,242	535	77	1	-	-
3	7,390	-	113	1,138	3,191	2,329	551	68	-	-	-
4	7,081	-	88	1,191	3,011	2,212	519	59	1	-	-
5	6,959	1	91	1,184	2,885	2,190	549	58	1	-	-
6	7,068	-	107	1,208	2,909	2,196	601	47	-	-	-
7	6,764	-	109	1,155	2,694	2,144	599	62	1	-	-
8	6,828	1	83	1,175	2,815	2,071	614	67	2	-	-
9	6,518	-	64	1,170	2,604	1,982	622	72	4	-	-
10	6,491	-	73	1,052	2,661	2,003	623	76	3	-	-
11	6,394	-	76	1,004	2,630	1,974	637	71	2	-	-
12	6,522	-	93	988	2,624	1,978	735	101	3	-	-
13	6,640	-	120	1,012	2,723	2,014	684	84	3	-	-
14	6,318	-	114	984	2,453	1,974	705	83	3	2	-
15	6,092	2	105	923	2,276	1,985	712	85	4	-	-
16	6,104	-	94	894	2,204	2,066	732	112	2	-	-
17	5,697	-	104	780	2,006	1,987	721	96	3	-	-
18	6,011	-	95	796	2,015	2,223	766	114	2	-	-
19	5,914	-	70	791	1,971	2,101	852	125	4	-	-
20	5,685	-	79	682	1,807	2,026	976	113	2	-	-
21	5,601	-	87	687	1,769	1,973	968	112	5	-	-
22	5,756	-	71	691	1,795	1,986	1,049	162	2	-	-
23	5,582	1	62	654	1,672	1,958	1,075	160	-	-	-
24	5,585	-	58	600	1,687	1,906	1,124	208	2	-	-
25	5,472	-	62	524	1,681	1,961	1,113	190	3	-	-
26	5,359	1	69	471	1,659	1,858	1,055	238	8	-	-
27	5,551	-	57	539	1,542	1,985	1,156	266	6	-	-
28	5,300	1	70	472	1,537	1,769	1,152	292	7	-	-
29	5,109	-	38	459	1,361	1,864	1,136	247	4	-	-
30	4,887	-	32	455	1,399	1,739	982	270	10	-	-
令和元年	4,594	-	33	417	1,308	1,593	1,015	225	3	-	-
2	4,473	-	37	393	1,304	1,508	976	245	10	-	-
3	4,415	-	35	341	1,246	1,568	984	231	10	-	-

注：令和3年は概数である。

第4表 性・年齢（5歳階級）別死亡数の年次推移

(単位：人)

年次	総数	0歳	1歳	2歳	3歳	4歳	0～4歳	5～9歳	10～14歳	15～19歳	20～24歳	25～29歳	30～34歳	35～39歳	40～44歳	45～49歳	50～54歳
50年	7,197	105	13	14	5	4	141	18	17	27	53	64	55	89	174	206	284
51年	3,835	69	9	4	3	2	87	16	11	19	34	45	38	51	110	135	172
52年	3,362	36	4	10	2	2	54	2	6	8	19	19	17	38	64	71	112
55年	7,105	95	14	4	4	4	121	13	14	17	33	48	68	94	102	200	286
56年	3,801	55	11	2	1	2	71	6	8	10	23	38	34	70	59	136	192
57年	3,304	40	3	2	3	2	50	7	6	7	10	10	34	24	43	64	94
60年	6,633	47	11	2	3	1	64	10	7	12	19	33	37	70	110	161	241
61年	3,519	21	6	1	3	1	32	8	5	7	13	22	21	50	73	123	158
62年	3,114	26	5	1	-	-	32	2	2	5	6	11	16	20	37	38	83
平成2年	7,078	50	-	3	3	1	57	10	11	16	17	27	32	54	77	132	178
3年	3,823	28	-	3	1	1	33	8	9	11	13	17	19	38	53	89	124
4年	3,255	22	-	-	2	-	24	2	2	5	4	10	13	16	24	43	54
5年	7,045	30	9	2	1	-	42	8	9	19	16	20	35	52	125	102	162
6年	3,842	18	5	1	-	-	24	3	7	16	14	13	22	34	78	62	107
7年	3,203	12	4	1	1	-	18	5	2	3	2	7	13	18	47	40	55
8年	7,280	31	7	1	3	3	45	10	7	17	18	25	35	60	90	135	178
9年	3,979	22	2	1	1	3	29	5	4	10	16	15	22	45	66	82	121
10年	3,301	9	5	-	2	-	16	5	3	7	2	10	13	15	24	53	57
11年	7,280	25	7	1	3	3	39	8	5	16	14	23	28	51	107	140	161
12年	3,953	15	4	1	2	3	25	5	1	10	8	12	17	37	73	95	111
13年	3,327	10	3	-	-	-	14	3	4	6	6	11	11	14	34	45	50
14年	7,337	35	4	8	2	1	50	6	7	17	19	28	26	40	82	127	178
15年	3,907	16	2	8	2	-	28	6	6	10	14	21	17	25	61	86	118
16年	3,430	19	2	-	-	1	22	-	1	7	5	7	9	15	21	41	60
17年	7,687	32	3	5	3	1	44	8	6	16	21	14	22	52	79	171	185
18年	4,124	13	1	3	2	-	19	6	-	12	16	7	12	36	55	111	131
19年	3,563	19	2	2	1	1	25	2	6	4	5	7	10	16	24	60	54
20年	7,501	34	6	3	1	3	47	8	4	17	21	19	22	43	84	179	182
21年	3,915	18	5	3	1	2	29	5	3	14	15	14	12	25	64	121	132
22年	3,586	16	1	-	-	-	18	3	1	3	6	5	10	18	20	58	50
23年	7,554	23	7	1	2	3	36	6	5	23	18	21	32	21	88	195	165
24年	4,063	9	3	-	1	3	16	4	3	14	10	17	25	15	59	141	124
25年	3,491	14	4	1	1	-	20	2	2	9	8	4	7	6	29	54	41
26年	7,384	27	7	3	1	1	39	2	4	19	27	32	26	40	56	157	198
27年	3,962	12	4	-	-	1	17	2	2	12	18	24	16	27	35	122	138
28年	3,422	15	3	3	1	-	22	-	2	7	9	8	10	13	21	35	60
29年	8,204	26	5	4	-	-	35	10	7	19	30	32	26	41	74	161	189
30年	4,348	13	1	3	-	-	17	4	3	12	19	26	16	31	51	120	129
31年	3,856	13	4	1	-	-	18	6	4	7	11	6	10	10	23	41	60
32年	7,700	16	8	-	1	1	26	3	7	21	20	28	37	38	64	122	204
33年	4,213	10	7	-	-	-	17	2	3	11	12	17	22	27	47	86	140
34年	3,487	6	1	-	1	1	9	1	4	10	8	11	15	11	17	36	64
35年	7,666	23	3	8	-	1	35	3	4	20	13	18	23	37	62	107	235
36年	4,111	13	2	5	-	1	21	-	1	15	7	15	18	23	42	72	174
37年	3,555	10	1	3	-	-	14	3	3	5	6	3	5	14	20	35	61
38年	7,837	20	2	-	1	-	23	-	3	14	15	20	38	32	62	120	221
39年	4,184	11	1	-	1	-	13	-	2	11	10	15	27	23	42	85	156
40年	3,653	9	1	-	-	-	10	-	1	3	5	5	11	9	20	35	65
41年	8,050	21	1	1	1	1	24	3	1	12	30	25	35	39	65	92	242
42年	4,375	15	1	1	-	1	18	1	-	8	15	21	28	26	43	58	174
43年	3,675	6	-	-	-	-	6	2	1	4	15	4	7	13	22	34	68
44年	8,212	18	6	1	1	2	28	5	5	14	16	18	40	43	48	105	184
45年	4,365	8	3	1	-	1	13	3	3	9	11	15	28	29	36	78	132
46年	3,847	10	3	-	1	1	15	2	2	5	5	3	12	14	12	27	52
47年	8,557	18	2	1	-	1	22	4	5	15	21	17	26	32	45	85	188
48年	4,539	13	-	-	-	1	14	4	2	13	17	12	17	23	26	55	145
49年	4,018	5	2	1	-	-	8	-	3	2	4	5	9	9	19	30	43
50年	8,453	16	1	1	-	2	20	3	5	6	21	21	28	35	47	103	172
51年	4,357	11	-	1	-	1	13	1	4	4	17	14	22	24	35	73	130
52年	4,096	5	1	-	-	1	7	2	1	2	4	7	6	11	12	30	42
53年	8,660	13	2	3	1	-	19	8	2	20	15	19	35	28	58	85	147
54年	4,521	8	2	-	1	-	11	6	2	15	14	13	23	24	41	62	99
55年	4,139	5	-	3	-	-	8	2	-	5	1	6	12	4	17	23	48
56年	9,011	11	1	-	-	2	14	4	-	14	23	22	30	34	49	75	138
57年	4,604	6	1	-	-	1	8	1	-	11	18	14	21	21	34	56	89
58年	4,407	5	-	-	-	1	6	3	-	3	5	8	9	13	15	19	49
59年	8,854	11	1	-	-	1	13	6	-	8	11	24	29	33	67	74	129
60年	4,548	10	-	-	-	1	11	1	-	6	9	14	20	25	43	50	90
61年	4,306	1	1	-	-	-	2	5	-	2	2	10	9	8	24	24	39
62年	9,109	13	2	1	3	-	19	5	4	10	20	18	27	32	39	83	109
63年	4,621	10	1	-	1	-	12	2	3	9	12	14	20	20	30	57	68
64年	4,488	3	1	1	2	-	7	3	1	1	8	4	7	12	9	26	41
65年	9,412	11	2	-	2	1	16	1	1	11	10	20	16	38	44	53	117
66年	4,790	4	1	-	1	-	6	-	-	4	8	18	9	27	31	36	81
67年	4,622	7	1	-	1	1	10	1	1	7	2	2	7	11	13	17	36
68年	9,513	11	1	-	1	2	15	4	1	4	13	18	22	32	39	65	115
69年	4,704	7	-	-	1	-	8	2	-	4	11	14	17	20	28	40	79
70年	4,809	4	1	-	-	2	7	2	1	-	2	4	5	12	11	25	36
71年	9,572	13	3	-	1	1	18	4	3	6	19	16	32	24	38	64	106
72年	4,713	7	1	-	1	-	9	2	2	4	14	12	21	14	31	46	71
73年	4,859	6	2	-	-	1	9	2	1	2	5	4	11	10	7	18	35
74年	9,369	13	3	1	-	-	17	-	2	4	16	11	27	29	47	59	80
75年	4,692	11	1	1	-	-	13	-	1	4	10	9	15	18	31	40	57
76年	4,677	2	2	-	-	-	4	-	1	-	6	2	12	11	16	19	23
77年	9,604	8	2	1	1	-	12	1	2	12	11	16	23	18	43	58	98
78年	4,708	3	1	1	1	-	6	1	1	7	9	10	16	13	27	40	68
79年	4,896	5	1	-	-	-	6	-	1	5	2	6	7	5	16	18	30
80年	9,562	11	2	-	1	-	14	4	3	3	7	13	11	23	42	61	104
81年	4,605	8	-	-	-	-	8	2	1	3	7	9	5	14	26	35	69
82年	4,957	3	2	-	1	-	6	2	2	-	-	4	6	9	16	26	35
83年	9,694	9	2	-	-	1	12	2	1	7	15	11	21	21	45	69	85
84年	4,596	5	1	-	-	-	6	1	1	6	11	10	14	13	29	52	60
85年	5,098	4	1	-	-	1	6	1	-	1	4	1	7	8	16	17	25
86年	9,724	9	2	2	1	-	14	1	1	5	8	12	15	23	37	56	89
87年	4,611	7	-	2	1	-	10	1	1	2	8	10	11	18	27	38	56
88年	5,113	2	2	-	-	-	4	-	-								

昭和50年～令和3年

55～59歳	60～64歳	65～69歳	70～74歳	75～79歳	80～84歳	85～89歳	90～94歳	95～99歳	100歳～	不詳	年次
339	508	703	1,043	1,197	1,146	755	310	62	6	-	50年
195	283	419	610	644	551	297	100	17	1	-	男
144	225	284	433	553	595	458	210	45	5	-	女
327	455	629	874	1,242	1,309	808	382	78	5	-	55年
201	283	385	498	677	629	326	130	24	1	-	男
126	172	244	376	565	680	482	252	54	4	-	女
331	423	536	800	1,031	1,224	963	430	115	16	-	60年
226	256	321	440	563	616	413	136	33	3	-	男
105	167	215	360	468	608	550	294	82	13	-	女
311	519	582	739	1,073	1,260	1,135	633	187	28	-	2年
215	352	372	427	618	614	508	241	53	9	-	男
96	167	210	312	455	646	627	392	134	19	-	女
341	513	592	756	1,006	1,257	1,151	650	171	17	1	3年
239	359	396	440	567	640	537	235	44	4	1	男
102	154	196	316	439	617	614	415	127	13	-	女
304	518	635	787	1,051	1,305	1,142	716	183	19	-	4年
207	372	415	495	601	660	493	253	63	5	-	男
97	146	220	292	450	645	649	463	120	14	-	女
300	497	647	784	1,044	1,325	1,136	705	217	32	1	5年
215	349	434	503	587	644	490	266	59	11	1	男
85	148	213	281	457	681	646	439	158	21	-	女
234	466	616	799	989	1,355	1,232	779	249	38	-	6年
154	310	408	501	581	683	506	292	69	11	-	男
80	156	208	298	408	672	726	487	180	27	-	女
283	468	702	801	1,085	1,430	1,271	747	243	39	-	7年
191	331	479	513	638	708	528	256	65	10	-	男
92	137	223	288	447	722	743	491	178	29	-	女
238	461	698	815	991	1,278	1,324	708	309	53	-	8年
161	320	494	520	560	596	531	214	77	8	-	男
77	141	204	295	431	682	793	494	232	45	-	女
261	420	641	843	1,057	1,240	1,313	850	265	54	-	9年
174	260	462	547	622	626	556	297	79	12	-	男
87	160	179	296	435	614	757	553	186	42	-	女
225	405	587	832	1,012	1,246	1,273	823	327	54	-	10年
152	282	399	556	593	630	537	274	114	12	-	男
73	123	188	276	419	616	736	549	213	42	-	女
259	392	617	922	1,147	1,335	1,457	1,003	392	56	-	11年
175	267	432	597	704	682	628	324	93	18	-	男
84	125	185	325	443	653	829	679	299	38	-	女
260	346	615	853	1,105	1,256	1,376	880	355	84	-	12年
183	250	446	591	664	691	591	296	100	17	-	男
77	96	169	262	441	565	785	584	255	67	-	女
254	310	632	878	1,118	1,189	1,278	992	364	93	1	13年
182	227	431	565	672	628	575	314	102	26	1	男
72	83	201	313	446	561	703	678	262	67	-	女
227	287	557	834	1,183	1,355	1,360	1,045	327	114	-	14年
160	208	390	541	723	729	606	329	81	33	-	男
67	79	167	293	460	626	754	716	246	81	-	女
273	301	536	843	1,193	1,351	1,424	1,044	427	90	-	15年
201	219	377	590	748	735	653	349	93	18	-	男
72	82	159	253	445	616	771	695	334	72	-	女
283	364	512	810	1,143	1,386	1,479	1,153	471	105	-	16年
198	247	366	560	730	746	616	404	121	20	-	男
85	117	146	250	413	640	863	749	350	85	-	女
306	355	501	871	1,224	1,452	1,519	1,232	516	120	1	17年
223	245	349	574	788	789	652	424	146	21	-	男
83	110	152	297	436	663	867	808	370	99	1	女
331	314	417	791	1,209	1,496	1,540	1,237	516	141	-	18年
237	227	279	528	757	803	644	403	113	29	-	男
94	87	138	263	452	693	896	834	403	112	-	女
309	331	416	792	1,246	1,546	1,563	1,251	609	161	-	19年
224	239	292	532	796	877	687	386	146	32	-	男
85	92	124	260	450	669	876	865	463	129	-	女
289	378	443	746	1,171	1,642	1,724	1,357	710	148	-	20年
213	274	292	504	752	948	758	415	147	28	-	男
76	104	151	242	419	694	966	942	563	120	-	女
276	357	440	659	1,145	1,630	1,738	1,351	688	176	-	21年
206	256	315	451	738	886	773	450	178	26	-	男
70	101	125	208	407	744	965	901	510	150	-	女
237	384	453	644	1,145	1,606	1,814	1,430	830	200	-	22年
166	283	316	422	732	952	826	458	181	38	-	男
71	101	137	222	413	654	988	972	649	162	-	女
219	415	420	628	1,136	1,797	1,926	1,522	804	217	1	23年
147	308	303	428	739	1,040	889	478	204	33	1	男
72	107	117	200	397	757	1,037	1,044	600	184	-	女
211	397	443	634	1,083	1,694	1,980	1,673	833	234	3	24年
156	278	314	423	668	990	880	539	181	49	3	男
55	119	129	211	415	704	1,100	1,134	652	185	-	女
206	389	454	660	1,026	1,639	2,120	1,700	809	239	-	25年
144	270	310	428	651	942	978	532	190	42	-	男
62	119	144	232	375	697	1,142	1,168	619	197	-	女
206	348	503	593	945	1,652	1,993	1,724	859	254	-	26年
128	235	356	428	618	980	952	568	200	29	-	男
78	113	147	165	327	672	1,041	1,156	659	225	-	女
150	334	552	607	891	1,626	2,099	1,854	926	270	1	27年
108	242	405	409	587	920	995	604	207	33	-	男
42	92	147	198	304	706	1,104	1,250	719	237	1	女
174	282	616	523	884	1,542	2,129	1,920	950	256	1	28年
119	202	448	335	548	905	1,002	615	206	46	-	男
55	80	168	188	336	637	1,127	1,305	744	210	1	女
131	279	539	591	877	1,498	2,107	2,001	1,080	302	-	29年
93	195	382	392	544	868	986	661	236	36	-	男
38	84	157	199	333	630	1,121	1,340	844	266	-	女
133	288	482	624	843	1,468	2,111	2,091	1,133	290	-	30年
96	206	351	447	527	785	1,004	731	238	44	-	男
37	82	131	177	316	683	1,107	1,360	895	246	-	女
138	257	458	683	846	1,375	2,116	2,144	1,136	293	-	元年
89	179	336	488	554	818	1,046	757	272	41	-	男
49	78	122	195	292	557	1,070	1,387	864	252	-	女
129	213	444	709	878	1,273	2,046	2,146	1,134	333	-	2年
82	164	322	509	568	715	1,010	745	245	42	-	男
47	49	122	200	310	558	1,036	1,401	889	291	-	女
118	237	415	827	838	1,287	2,120	2,146	1,220	378	1	3年
77	172	309	589	536	744	1,088	764	303	61	1	男
41	65	106	238	302	543	1,032	1,382	917	317	-	女

第5表 死因簡単分類別死亡数・死亡率(人口10万対)

死因簡単分類	死亡数(人)		死亡率(人口10万対)		R3 死亡総数に占める割合(%)
	令和3年	令和2年	令和3年	令和2年	
総 数	9847	9,585	1503.4	1447.6	100.0
<b>1000 感染症及び寄生虫症</b>	<b>152</b>	<b>174</b>	<b>23.2</b>	26.3	<b>1.5</b>
1100 腸管感染症	23	24	3.5	3.6	0.2
1200 結核	10	16	1.5	2.4	0.1
1201 呼吸器結核	4	14	0.6	2.1	0.0
1202 その他の結核	6	2	0.9	0.3	0.1
1300 敗血症	46	71	7.0	10.7	0.5
1400 ウイルス性肝炎	19	17	2.9	2.6	0.2
1401 B型ウイルス性肝炎	4	2	0.6	0.3	0.0
1402 C型ウイルス性肝炎	15	13	2.3	2	0.2
1403 その他のウイルス性肝炎	-	2	-	0.3	-
1500 ヒト免疫不全ウイルス[HIV]病	-	-	-	-	-
1600 その他の感染症及び寄生虫症	54	46	8.2	6.9	0.5
<b>2000 新生物&lt;腫瘍&gt;</b>	<b>2643</b>	<b>2,518</b>	<b>403.5</b>	380.3	<b>26.8</b>
2100 悪性新生物<腫瘍>	2544	2,413	388.4	364.4	25.8
2101 口唇、口腔及び咽頭の悪性新生物<腫瘍>	55	58	8.4	8.8	0.6
2102 食道の悪性新生物<腫瘍>	61	74	9.3	11.2	0.6
2103 胃の悪性新生物<腫瘍>	309	275	47.2	41.5	3.1
2104 結腸の悪性新生物<腫瘍>	261	206	39.8	31.1	2.7
2105 直腸S状結腸移行部及び直腸の悪性新生物<腫瘍>	80	100	12.2	15.1	0.8
2106 肝及び肝内胆管の悪性新生物<腫瘍>	170	207	26.0	31.3	1.7
2107 胆のう及びその他の胆道の悪性新生物<腫瘍>	143	120	21.8	18.1	1.5
2108 膵の悪性新生物<腫瘍>	283	231	43.2	34.9	2.9
2109 喉頭の悪性新生物<腫瘍>	6	3	0.9	0.5	0.1
2110 気管、気管支及び肺の悪性新生物<腫瘍>	477	442	72.8	66.8	4.8
2111 皮膚の悪性新生物<腫瘍>	13	10	2.0	1.5	0.1
2112 乳房の悪性新生物<腫瘍>	71	60	10.8	9.1	0.7
2113 子宮の悪性新生物<腫瘍> 1)	31	27	9.2	7.9	0.3
2114 卵巣の悪性新生物<腫瘍> 1)	22	25	6.5	7.3	0.2
2115 前立腺の悪性新生物<腫瘍> 2)	100	92	31.5	28.8	1.0
2116 膀胱の悪性新生物<腫瘍>	63	69	9.6	10.4	0.6
2117 中枢神経系の悪性新生物<腫瘍>	25	19	3.8	2.9	0.3
2118 悪性リンパ腫	97	121	14.8	18.3	1.0
2119 白血病	52	55	7.9	8.3	0.5
2120 その他のリンパ組織、造血組織及び関連組織の悪性新生物<腫瘍>	22	31	3.4	4.7	0.2



第5表 死因簡単分類別死亡数・死亡率(人口10万対)

死因簡単分類	死亡数(人)		死亡率(人口10万対)		R3 死亡総数に占める割合(%)
	令和3年	令和2年	令和3年	令和2年	
2121 その他の悪性新生物<腫瘍>	203	188	31.0	28.4	2.1
2200 その他の新生物<腫瘍>	99	105	15.1	15.9	1.0
2201 中枢神経系のその他の新生物<腫瘍>	18	17	2.7	2.6	0.2
2202 中枢神経系を除くその他の新生物<腫瘍>	81	88	12.4	13.3	0.8
<b>3000 血液及び造血器の疾患並びに免疫機構の障害</b>	<b>25</b>	<b>44</b>	<b>3.8</b>	6.6	<b>0.3</b>
3100 貧血	14	23	2.1	3.5	0.1
3200 その他の血液及び造血器の疾患並びに免疫機構の障害	11	21	1.7	3.2	0.1
<b>4000 内分泌、栄養及び代謝疾患</b>	<b>173</b>	<b>151</b>	<b>26.4</b>	22.8	<b>1.8</b>
4100 糖尿病	96	95	14.7	14.3	1.0
4200 その他の内分泌、栄養及び代謝疾患	77	56	11.8	8.5	0.8
<b>5000 精神及び行動の障害</b>	<b>257</b>	<b>243</b>	<b>39.2</b>	36.7	<b>2.6</b>
5100 血管性及び詳細不明の認知症	234	217	35.7	32.8	2.4
5200 その他の精神及び行動の障害	23	26	3.5	3.9	0.2
<b>6000 神経系の疾患</b>	<b>498</b>	<b>505</b>	<b>76.0</b>	76.3	<b>5.1</b>
6100 髄膜炎	3	2	0.5	0.3	0.0
6200 脊髄性筋萎縮症及び関連症候群	25	22	3.8	3.3	0.3
6300 パーキンソン病	97	95	14.8	14.3	1.0
6400 アルツハイマー病	235	249	35.9	37.6	2.4
6500 その他の神経系の疾患	138	137	21.1	20.7	1.4
<b>7000 眼及び付属器の疾患</b>	-	-	-	-	-
<b>8000 耳及び乳様突起の疾患</b>	-	-	-	-	-
<b>9000 循環器系の疾患</b>	<b>2380</b>	<b>2,418</b>	<b>363.4</b>	365.2	<b>24.2</b>
9100 高血圧性疾患	74	66	11.3	10	0.8
9101 高血圧性心疾患及び心腎疾患	37	35	5.6	5.3	0.4
9102 その他の高血圧性疾患	37	31	5.6	4.7	0.4
9200 心疾患(高血圧性を除く)	1350	1,401	206.1	211.6	13.7
9201 慢性リウマチ性心疾患	12	11	1.8	1.7	0.1
9202 急性心筋梗塞	106	108	16.2	16.3	1.1
9203 その他の虚血性心疾患	133	128	20.3	19.3	1.4
9204 慢性非リウマチ性心内膜疾患	117	129	17.9	19.5	1.2
9205 心筋症	28	50	4.3	7.6	0.3
9206 不整脈及び伝導障害	353	364	53.9	55	3.6
9207 心不全	575	585	87.8	88.4	5.8
9208 その他の心疾患	26	26	4.0	3.9	0.3
9300 脳血管疾患	749	795	114.4	120.1	7.6

第5表 死因簡単分類別死亡数・死亡率(人口10万対)

死因簡単分類	死亡数(人)		死亡率(人口10万対)		R3 死亡総数に占める割合(%)
	令和3年	令和2年	令和3年	令和2年	
9301 くも膜下出血	51	72	7.8	10.9	0.5
9302 脳内出血	225	210	34.4	31.7	2.3
9303 脳梗塞	463	499	70.7	75.4	4.7
9304 その他の脳血管疾患	10	14	1.5	2.1	0.1
9400 大動脈瘤及びび解離	160	114	24.4	17.2	1.6
9500 その他の循環器系の疾患	47	42	7.2	6.3	0.5
<b>10000 呼吸器系の疾患</b>	<b>1099</b>	<b>1,058</b>	<b>167.8</b>	159.8	<b>11.2</b>
10100 インフルエンザ	-	7	-	1.1	-
10200 肺炎	356	373	54.4	56.3	3.6
10300 急性気管支炎	1	1	0.2	0.2	0.0
10400 慢性閉塞性肺疾患	129	100	19.7	15.1	1.3
10500 喘息	12	7	1.8	1.1	0.1
10600 その他の呼吸器系の疾患	601	570	91.8	86.1	6.1
10601 誤嚥性肺炎	375	332	57.3	50.1	3.8
10602 間質性肺疾患	134	146	20.5	22.1	1.4
10603 その他の呼吸器系の疾患 (10601及び10602を除く)	92	92	14.0	13.9	0.9
<b>11000 消化器系の疾患</b>	<b>347</b>	<b>325</b>	<b>53.0</b>	49.1	<b>3.5</b>
11100 胃潰瘍及び十二指腸潰瘍	11	10	1.7	1.5	0.1
11200 ヘルニア及び腸閉塞	47	49	7.2	7.4	0.5
11300 肝疾患	103	108	15.7	16.3	1.0
11301 肝硬変(アルコール性を除く)	44	42	6.7	6.3	0.4
11302 その他の肝疾患	59	66	9.0	10	0.6
11400 その他の消化器系の疾患	186	158	28.4	23.9	1.9
<b>12000 皮膚及び皮下組織の疾患</b>	<b>21</b>	<b>18</b>	<b>3.2</b>	2.7	<b>0.2</b>
<b>13000 筋骨格系及び結合組織の疾患</b>	<b>61</b>	<b>49</b>	<b>9.3</b>	7.4	<b>0.6</b>
<b>14000 腎尿路生殖器系の疾患</b>	<b>330</b>	<b>345</b>	<b>50.4</b>	52.1	<b>3.4</b>
14100 糸球体疾患及び腎尿細管間質性疾患	59	75	9.0	11.3	0.6
14200 腎不全	181	183	27.6	27.6	1.8
14201 急性腎不全	10	9	1.5	1.4	0.1
14202 慢性腎臓病	151	142	23.1	21.4	1.5
14203 詳細不明の腎不全	20	32	3.1	4.8	0.2
14300 その他の腎尿路生殖器系の疾患	90	87	13.7	13.1	0.9
<b>15000 妊娠、分娩及び産じょく</b> <sup>1)</sup>	-	-	-	-	-
<b>16000 周産期に発生した病態</b>	<b>1</b>	<b>1</b>	<b>0.2</b>	0.2	0.0
16100 妊娠期間及び胎児発育に関連する障害	-	-	-	-	-

第5表 死因簡単分類別死亡数・死亡率(人口10万対)

死因簡単分類	死亡数(人)		死亡率(人口10万対)		R3 死亡総数に占める割合(%)
	令和3年	令和2年	令和3年	令和2年	
16200 出産外傷	1	-	0.2	-	0.0
16300 周産期に特異的な呼吸障害及び心血管障害	-	-	-	-	-
16400 周産期に特異的な感染症	-	-	-	-	-
16500 胎児及び新生児の出血性障害及び血液障害	-	1	-	0.2	-
16600 その他の周産期に発生した病態	-	-	-	-	-
<b>17000 先天奇形、変形及び染色体異常</b>	<b>15</b>	<b>17</b>	<b>2.3</b>	<b>2.6</b>	<b>0.2</b>
17100 神経系の先天奇形	1	1	0.2	0.2	0.0
17200 循環器系の先天奇形	4	6	0.6	0.9	0.0
17201 心臓の先天奇形	3	2	0.5	0.3	0.0
17202 その他の循環器系の先天奇形	1	4	0.2	0.6	0.0
17300 消化器系の先天奇形	1	-	0.2	-	0.0
17400 その他の先天奇形及び変形	3	4	0.5	0.6	0.0
17500 染色体異常、他に分類されないもの	6	6	0.9	0.9	0.1
<b>18000 症状、徴候及び異常臨床所見・異常検査所見で他に分類されないもの</b>	<b>1394</b>	<b>1,259</b>	<b>212.8</b>	<b>190.1</b>	<b>14.2</b>
18100 老衰	1217	1,124	185.8	169.8	12.4
18200 乳幼児突然死症候群	-	1	-	0.2	-
18300 その他の症状、徴候及び異常臨床所見・異常検査所見で他に分類されないもの	177	134	27.0	20.2	1.8
<b>20000 傷病及び死亡の外因</b>	<b>444</b>	<b>460</b>	<b>67.8</b>	<b>69.5</b>	<b>4.5</b>
20100 不慮の事故	246	234	37.6	35.3	2.5
20101 交通事故	18	16	2.7	2.4	0.2
20102 転倒・転落・墜落	72	79	11.0	11.9	0.7
20103 不慮の溺死及び溺水	39	33	6.0	5	0.4
20104 不慮の窒息	57	64	8.7	9.7	0.6
20105 煙、火及び火炎への曝露	1	2	0.2	0.3	0.0
20106 有害物質による不慮の中毒及び有害物質への曝露	2	3	0.3	0.5	0.0
20107 その他の不慮の事故	57	37	8.7	5.6	0.6
20200 自殺	103	124	15.7	18.7	1.0
20300 他殺	-	1	-	0.2	-
20400 その他の外因	95	101	14.5	15.3	1.0
22000 特殊目的用コード	7	-	1.1	-	0.1
22100 重症急性呼吸器症候群[SARS]	-	-	-	-	-
22200 その他の特殊目的用コード	7	-	1.1	-	0.1

注：・令和3年は概数

1)死亡率は、女性人口10万に対する率である。 2)死亡率は、男性人口10万に対する率である。

## 参 考

\* 算出に用いた人口

表1 人口総数(日本人人口) (単位:人)

	総数	男	女
人口総数	655,000	317,000	338,000

資料: 「推計人口(R3年10月1日現在)」 (総務省統計局)

表2 年齢5歳階級・男女別人口(日本人人口) (単位:人)

年齢階級	総数	男	女
<b>総数</b>	<b>655,000</b>	<b>317,000</b>	<b>338,000</b>
0～4歳	23,000	12,000	11,000
5～9歳	28,000	14,000	13,000
10～14歳	29,000	15,000	14,000
15～19歳	30,000	16,000	14,000
20～24歳	24,000	13,000	11,000
25～29歳	25,000	13,000	12,000
30～34歳	29,000	15,000	14,000
35～39歳	34,000	17,000	16,000
40～44歳	39,000	20,000	19,000
45～49歳	45,000	23,000	22,000
50～54歳	40,000	20,000	20,000
55～59歳	37,000	19,000	19,000
60～64歳	43,000	21,000	21,000
65～69歳	48,000	24,000	24,000
70～74歳	60,000	29,000	31,000
75～79歳	37,000	17,000	21,000
80～84歳	33,000	13,000	20,000
85歳以上	51,000	15,000	36,000

資料: 「推計人口(R3年10月1日現在)」 (総務省統計局)

(注)数値は千人未満の位で四捨五入しているため、合計の数値と内訳の計は必ずしも一致しない。