

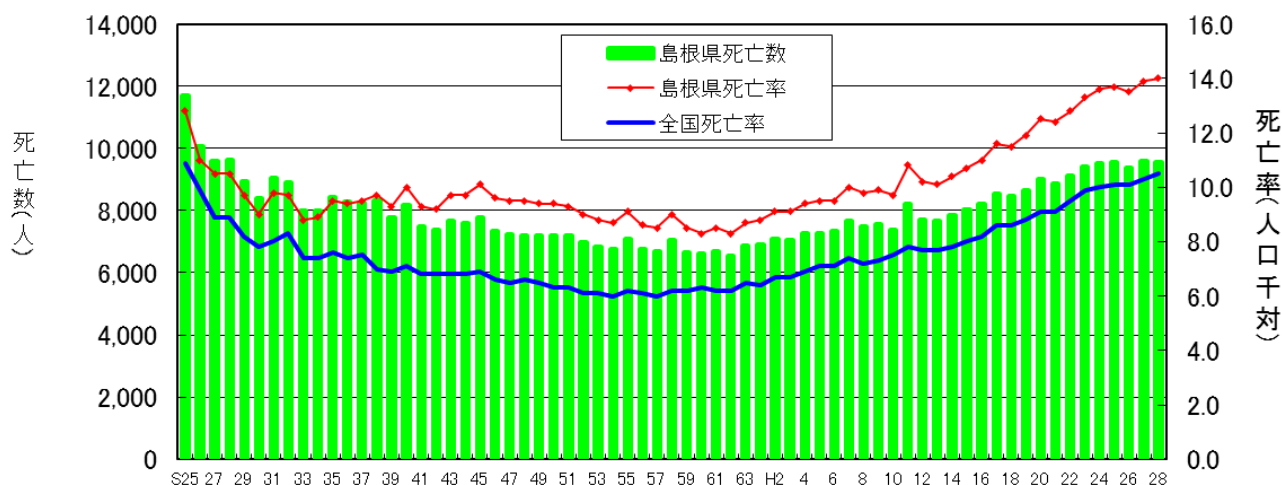
3 死亡

(1) 死亡数・死亡率

平成 28 年の死亡数は 9,562 人で、前年の 9,604 人より 42 人減少し、死亡率（人口千対）は 14.0 で、前年の 13.9 より 0.1 増加した。

死亡率の年次推移をみると、戦後急速に低下したが昭和 30 年代半ばから低下傾向が緩やかになり、昭和 63 年からは人口の高齢化に伴って再び上昇し始め、その後も上昇傾向を続けている（図 4）。

図 4 死亡数・死亡率の年次推移



年齢階級別に死亡率（人口 10 万対）をみると、15～34 歳の各階級、40～44 歳、60～64 歳、70～74 歳および 80 歳以上の各階級が前年より減少した。特に 80 歳以上の減少が大きい。

死亡率性比（男性の死亡率／女性の死亡率×100）を年齢階級別にみると、5～24 歳の各階級、30～34 歳を除く年齢階級において 100 以上となっており、男性の死亡率が高いことを示している（表 4）。

表4 年齢（5歳階級）別死亡数・死亡率（人口10万対）・死亡率性比

| 年齢階級 | 死亡数 | | | 死亡率 | | | 死亡率性比 |
|-------|-------|-------|-------|---------|---------|--------|-------|
| | 平成28年 | 平成27年 | 対前年増減 | 平成28年 | 平成27年 | 対前年増減 | |
| 総数 | 9,562 | 9,604 | △42 | 1,398.0 | 1,394.0 | 4.0 | 100.2 |
| 0～4 | 14 | 12 | 2 | 51.9 | 44.5 | 7.4 | 123.8 |
| 5～9 | 4 | 1 | 3 | 13.8 | 3.5 | 10.3 | 93.3 |
| 10～14 | 3 | 2 | 1 | 10.0 | 6.5 | 3.5 | 50.0 |
| 15～19 | 3 | 12 | △9 | 9.4 | 38.3 | △28.9 | - |
| 20～24 | 7 | 11 | △4 | 30.4 | 44.0 | △13.6 | - |
| 25～29 | 13 | 16 | △3 | 46.4 | 56.3 | △9.9 | 208.9 |
| 30～34 | 11 | 23 | △12 | 33.3 | 68.6 | △35.3 | 78.4 |
| 35～39 | 23 | 18 | 5 | 60.5 | 45.6 | 14.9 | 147.8 |
| 40～44 | 42 | 43 | △1 | 95.5 | 97.3 | △1.8 | 155.4 |
| 45～49 | 61 | 58 | 3 | 152.5 | 151.2 | 1.3 | 134.6 |
| 50～54 | 104 | 98 | 6 | 273.7 | 244.8 | 28.9 | 197.1 |
| 55～59 | 174 | 150 | 24 | 395.5 | 334.5 | 61.0 | 216.4 |
| 60～64 | 282 | 334 | △52 | 564.0 | 637.4 | △73.4 | 252.5 |
| 65～69 | 616 | 552 | 64 | 977.8 | 935.0 | 42.8 | 266.7 |
| 70～74 | 523 | 607 | △84 | 1,275.6 | 1,400.5 | △124.9 | 206.3 |
| 75～79 | 884 | 891 | △7 | 2,266.7 | 2,246.7 | 20.0 | 211.1 |
| 80～ | 6,797 | 6,775 | 22 | 7,996.5 | 8,156.0 | △159.5 | 140.4 |

注：死亡率性比＝男性の死亡率／女性の死亡率×100

平成27年、28年は年齢不詳が1人いるため、死亡総数と年齢階級別死亡数の合計は一致しない

(2) 死因

①死因順位

平成28年の死亡数を死因順位別に見ると、第1位は悪性新生物で2,571人（人口10万対死亡率375.9）、第2位は心疾患で1,357人（198.4）、第3位は老衰で908人（132.7）となっている（表5）。なお、全国の死因は、第1位が悪性新生物、第2位が心疾患、第3位が肺炎となっている。

主な死因の年次推移を見ると、悪性新生物による死亡率は上昇を続け、昭和59年以降、死亡原因の第1位となった。心疾患の死亡率は、平成12年に死亡原因第2位となって以降上昇傾向にある。脳血管疾患の死亡率は、平成12年以降概ね横ばいで推移している。老衰の死亡率は、ほぼ横ばいに推移していたが、平成19年以降上昇し続けている（図5）。

また、死因別の死亡率を都道府県ごとに見た場合、老衰（全国第1位）、悪性新生物（第3位）、脳血管疾患（第4位）が高い水準を示している。

図5 主要死因の死亡率の年次推移

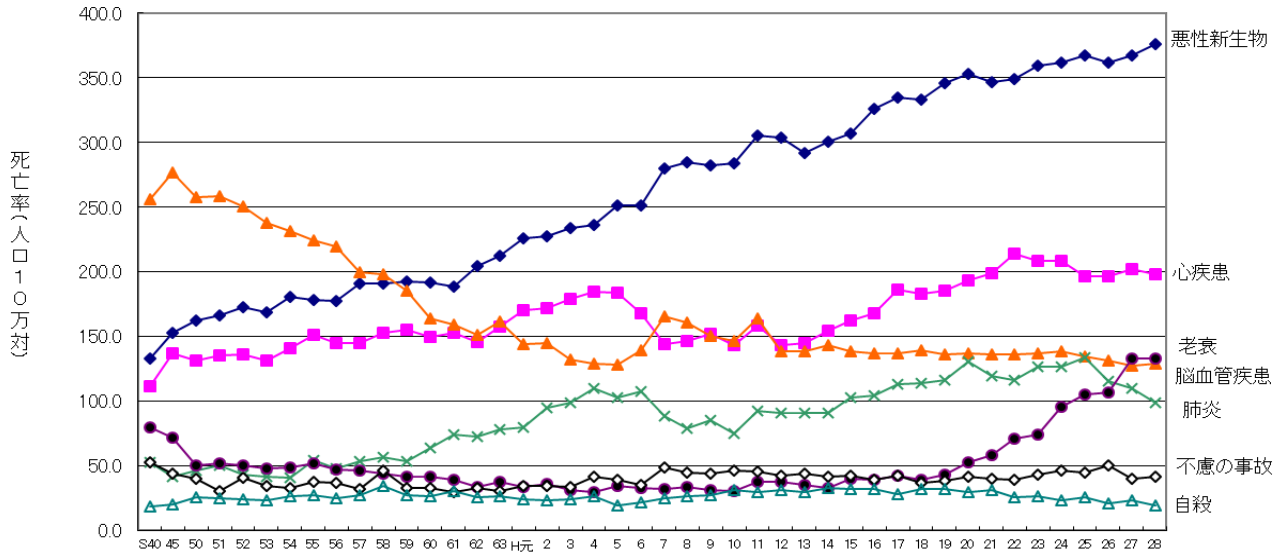


表5 死亡数・死亡率（人口10万対）・死因順位；性別

| 死 因 | 平成 28 年 | | | | | | | | | 平成 27 年 | | |
|---------------|---------|-------|-------|----|-------|-------|----|-------|-------|---------|-------|-------|
| | 総数 | | | 男性 | | | 女性 | | | 総数 | | |
| | 順位 | 死亡数 | 死亡率 | 順位 | 死亡数 | 死亡率 | 順位 | 死亡数 | 死亡率 | 順位 | 死亡数 | 死亡率 |
| 悪性新生物 | 1 | 2,571 | 375.9 | 1 | 1,510 | 459.0 | 1 | 1,061 | 298.9 | 1 | 2,529 | 367.1 |
| 心疾患（高血圧性を除く） | 2 | 1,357 | 198.4 | 2 | 582 | 176.9 | 2 | 775 | 218.3 | 2 | 1,392 | 202.0 |
| 老衰 | 3 | 908 | 132.7 | 5 | 217 | 66.0 | 3 | 691 | 194.6 | 3 | 918 | 133.2 |
| 脳血管疾患 | 4 | 880 | 128.7 | 3 | 394 | 119.8 | 4 | 486 | 136.9 | 4 | 879 | 127.6 |
| 肺炎 | 5 | 676 | 98.8 | 4 | 379 | 115.2 | 5 | 297 | 83.7 | 5 | 758 | 110.0 |
| 不慮の事故 | 6 | 286 | 41.8 | 6 | 156 | 47.4 | 7 | 130 | 36.6 | 6 | 273 | 39.6 |
| アルツハイマー病 | 7 | 194 | 28.4 | 10 | 52 | 15.8 | 6 | 142 | 40.0 | 9 | 155 | 22.5 |
| 腎不全 | 8 | 171 | 25.0 | 9 | 75 | 22.8 | 9 | 96 | 27.0 | 7 | 170 | 24.7 |
| 血管性及び詳細不明の認知症 | 9 | 162 | 23.7 | 13 | 44 | 13.4 | 8 | 118 | 33.2 | 11 | 122 | 17.7 |
| 自殺 | 10 | 130 | 19.0 | 8 | 98 | 29.8 | 17 | 32 | 9.0 | 8 | 158 | 22.9 |

注： 男性の7位は「慢性閉塞性肺疾患（COPD）」で死亡数104・死亡率31.6である。

女性の10位は「大動脈瘤及び解離」で死亡数73・死亡率20.6である。

②年齢別死因

平成 28 年の死因を性・年齢（5 歳階級）別構成割合から見ると、15～19 歳、20 歳代から 50 歳代前半までは自殺の占める割合が高く、女性と比較して男性の割合が高くなっている。また、死因順位第 1 位の悪性新生物の占める割合は、5～14 歳の各階級において死亡数は低いものの、割合が著しく高いが、男性は概ね 35～39 歳から増加し 65～69 歳が最も高く、女性は 35～39 歳の階級を除いて、概ね 25～29 歳から増加し、55～59 歳の年齢階級が最も高くなっている（図 6）。

図 6－1 性・年齢（5 歳階級）別に見た主な死因の構成割合（男性）

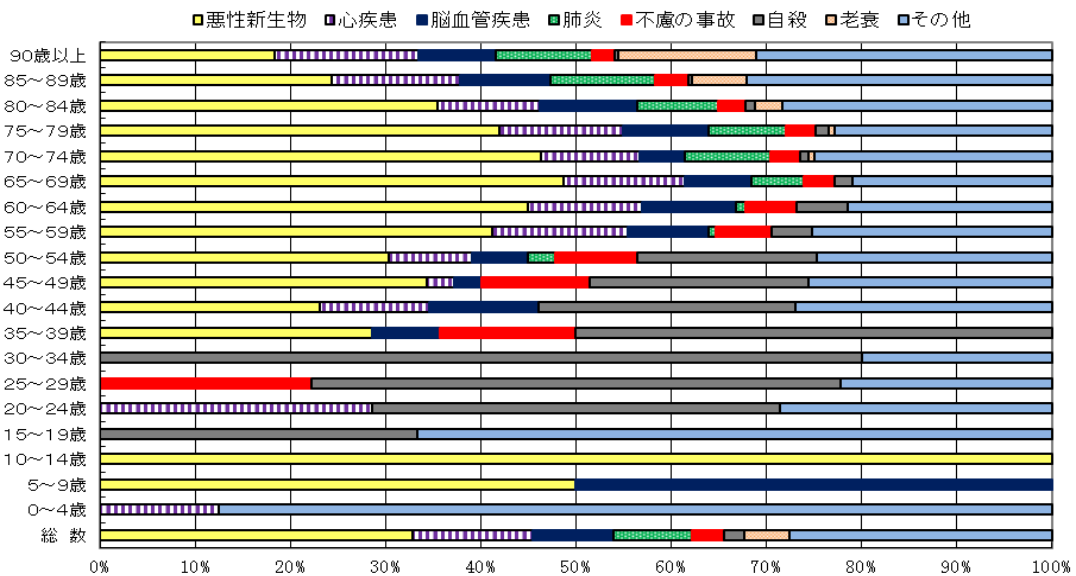
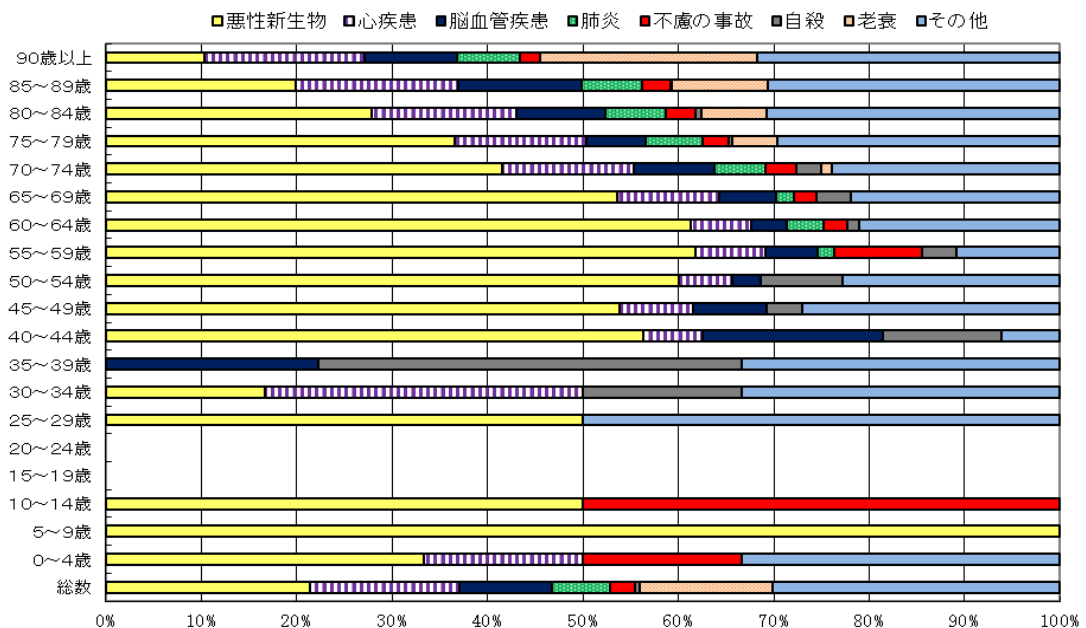


図 6－2 性・年齢（5 歳階級）別に見た主な死因の構成割合（女性）



③部位別に見た悪性新生物

悪性新生物について死亡数、死亡率を主な部位別に見ると、男性は肝臓と大腸が上昇しているが、女性では、肺、乳房と肝臓が上昇し、特に乳房は死亡率で過去最高となった。(表6、図7)。

表6 悪性新生物の主な部位別死亡数・死亡率（人口10万対）の年次推移

死亡数

| 性別 | 部位 | S30 | 40 | 50 | 60 | H8 | 12 | 16 | 20 | 21 | 22 | 23 | 24 | 25 | 26 | 27 | 28 |
|----|-----|-----|-----|-----|-----|-----|-----|-----|-----|-----|-----|-----|-----|-----|-----|-----|-----|
| 男性 | 胃 | 250 | 314 | 293 | 273 | 263 | 267 | 233 | 231 | 251 | 227 | 242 | 230 | 218 | 237 | 216 | 208 |
| | 肺 | 19 | 61 | 82 | 169 | 250 | 299 | 341 | 331 | 308 | 301 | 352 | 305 | 347 | 336 | 363 | 319 |
| | 肝 | 54 | 55 | 65 | 121 | 206 | 208 | 179 | 165 | 168 | 173 | 155 | 159 | 143 | 159 | 137 | 141 |
| | 大腸* | 23 | 42 | 48 | 79 | 151 | 163 | 139 | 183 | 162 | 168 | 177 | 192 | 157 | 175 | 171 | 178 |
| 女性 | 胃 | 165 | 179 | 202 | 149 | 159 | 137 | 150 | 146 | 158 | 137 | 137 | 146 | 149 | 134 | 116 | 109 |
| | 肺 | 8 | 18 | 32 | 52 | 109 | 98 | 91 | 124 | 119 | 123 | 101 | 137 | 112 | 126 | 118 | 128 |
| | 肝 | 37 | 33 | 35 | 55 | 89 | 99 | 96 | 100 | 83 | 88 | 85 | 84 | 103 | 80 | 76 | 90 |
| | 乳房 | 18 | 16 | 25 | 28 | 38 | 43 | 74 | 60 | 64 | 65 | 56 | 62 | 63 | 67 | 72 | 78 |
| | 子宮 | 93 | 71 | 57 | 40 | 38 | 25 | 26 | 38 | 17 | 36 | 30 | 30 | 34 | 35 | 29 | 26 |
| | 大腸* | 30 | 44 | 48 | 85 | 123 | 125 | 139 | 168 | 146 | 140 | 154 | 153 | 165 | 150 | 160 | 159 |

死亡率

| 性別 | 部位 | S30 | 40 | 50 | 60 | H8 | 12 | 16 | 20 | 21 | 22 | 23 | 24 | 25 | 26 | 27 | 28 |
|----|-----|------|------|------|------|------|------|------|------|------|------|-------|------|-------|-------|-------|------|
| 男性 | 胃 | 54.7 | 79.8 | 80.0 | 71.7 | 71.7 | 73.7 | 65.4 | 67.3 | 73.6 | 66.5 | 71.4 | 68.2 | 64.7 | 71.4 | 65.3 | 63.2 |
| | 肺 | 4.2 | 15.5 | 22.4 | 44.4 | 68.1 | 82.6 | 95.8 | 96.5 | 90.3 | 88.2 | 103.8 | 90.5 | 103.0 | 101.2 | 109.7 | 97.0 |
| | 肝 | 11.8 | 14.0 | 17.7 | 31.8 | 56.1 | 57.4 | 50.3 | 48.1 | 49.3 | 50.7 | 45.7 | 47.2 | 42.4 | 47.9 | 41.4 | 42.9 |
| | 大腸* | 5.0 | 10.7 | 13.1 | 20.7 | 41.1 | 45.0 | 39.0 | 53.4 | 47.5 | 49.2 | 52.2 | 57.0 | 46.6 | 52.7 | 51.7 | 54.1 |
| 女性 | 胃 | 34.9 | 41.8 | 50.4 | 35.8 | 39.8 | 34.7 | 38.6 | 38.7 | 42.2 | 36.9 | 37.1 | 39.9 | 40.7 | 37.2 | 32.4 | 30.7 |
| | 肺 | 1.7 | 4.2 | 8.0 | 12.5 | 27.3 | 24.8 | 23.4 | 32.9 | 31.8 | 33.1 | 27.4 | 37.4 | 30.6 | 35.0 | 32.9 | 36.1 |
| | 肝 | 7.8 | 7.7 | 8.7 | 13.2 | 22.3 | 25.1 | 24.7 | 26.5 | 22.2 | 23.7 | 23.0 | 23.0 | 28.1 | 22.2 | 21.2 | 25.4 |
| | 乳房 | 3.8 | 3.7 | 6.2 | 6.7 | 9.5 | 10.9 | 19.0 | 15.9 | 17.1 | 17.5 | 15.2 | 16.9 | 17.2 | 18.6 | 20.1 | 22.0 |
| | 子宮 | 19.7 | 16.6 | 14.2 | 9.6 | 9.5 | 6.3 | 6.7 | 10.1 | 4.5 | 9.7 | 8.1 | 8.2 | 9.3 | 9.7 | 8.1 | 7.3 |
| | 大腸* | 6.4 | 10.3 | 12.0 | 20.4 | 30.8 | 31.7 | 35.7 | 44.6 | 39.0 | 37.7 | 41.7 | 41.8 | 45.1 | 41.7 | 44.7 | 44.8 |

注：大腸の悪性新生物は、結腸と直腸S状結腸移行部及び直腸を示す。

ただし、昭和40年は十二指腸と小腸を含み、昭和50年は肛門を含む。

図 7-1 悪性新生物の主な部位別死亡率（人口 10 万対）の年次推移（男性）

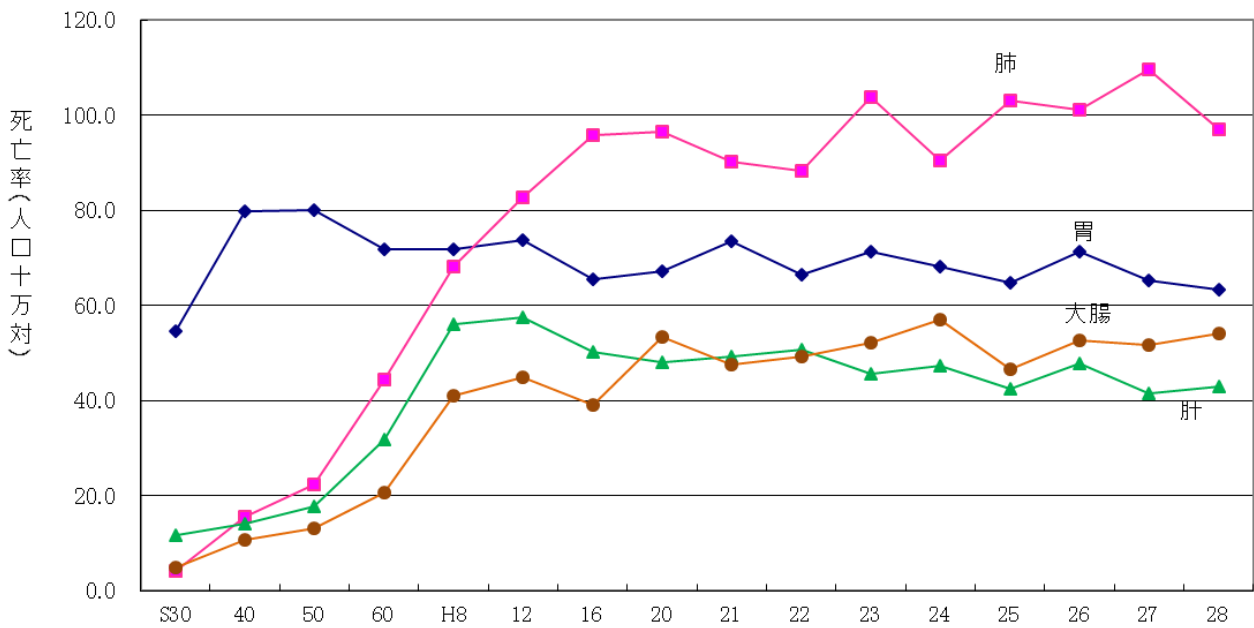


図 7-2 悪性新生物の主な部位別死亡率（人口 10 万対）の年次推移（女性）

