

平成25年  
人口動態統計月報年計（概数）の概況  
—島根県編—

目 次

|                            |    |
|----------------------------|----|
| 人口動態調査の概要                  | 1  |
| 結果の概要                      |    |
| 1 結果の要約                    | 3  |
| 2 出生                       | 5  |
| (1) 出生数・出生率                | 5  |
| (2) 合計特殊出生率                | 6  |
| 3 死亡                       | 8  |
| (1) 死亡数・死亡率                | 8  |
| (2) 死因                     | 9  |
| 4 婚姻                       | 14 |
| 5 離婚                       | 15 |
| 統計表                        |    |
| 第1表 人口動態総覧（実数）の年次推移        | 16 |
| 第2表 人口動態総覧（率）の年次推移         | 18 |
| 第3表 母の年齢（5歳階級）別出生数の年次推移    | 19 |
| 第4表 性・年齢（5歳階級）別死亡数の年次推移    | 20 |
| 第5表 死因簡単分類別死亡数・死亡率（人口10万対） | 22 |
| 参 考                        |    |
| *算出に用いた人口                  | 26 |

島根県健康福祉部健康福祉総務課

T E L 0852-22-6329

F A X 0852-27-6317

## 人口動態調査の概要

### 1 調査の目的

我が国の人口動態事象を把握し、人口及び厚生労働行政施策の基礎資料を得ることを目的とする。

### 2 調査の対象及び客体

「戸籍法」及び「死産の届出に関する規程」により届け出られた出生、死亡、婚姻、離婚及び死産の全数を対象としているが、本概況では平成24年に日本において発生した日本人の事象を客体とした。

### 3 調査の期間

平成25年1月1日～平成25年12月31日

### 4 調査の方法

市区町村長は、出生、死亡、婚姻、離婚及び死産の届書に基づいて人口動態調査票を作成する。

### 5 報告の系統

市区町村 — 保健所 — 都道府県 — 厚生労働省  
└─ 保健所を設置する市 ─┘  
・特別区

### 6 結果の集計

集計は、厚生労働省大臣官房統計情報部で行った。

## 【利用上の注意】

### 1 印刷公表している人口動態統計の資料は次のとおりである。

#### <人口動態統計速報>

数 値：調査票を作成した数

集計客体：日本における日本人及び外国人、並びに外国における日本人（いずれも前年以前発生のもを含む）

公 表：毎月（調査月の約2か月後）

#### <人口動態統計月報>

数 値：概数

集計客体：日本における日本人（前年以前発生のもを除く）

公 表：毎月（調査月の約5か月後）

毎年（年間合計）（調査年の翌年6月）

#### <人口動態統計年報>

数 値：確定数（概数に修正を加えたもの）

集計客体：日本における日本人（日本における外国人、外国における日本人及び前年以前発生のもは別掲）

公 表：毎年（調査年の翌年9月）

2 諸率の算出基礎となる人口について

合計特殊出生率等の諸率の算出の基礎となる人口は、本「概数」においては「平成25年10月1日現在推計人口」（総務省統計局）である。

3 表章記号の規約

|                           |             |
|---------------------------|-------------|
| 計数のない場合                   | —           |
| 統計項目のありえない場合              | ・           |
| 計数不明又は計数を表章することが不適切な場合    | …           |
| 比率が微小（0.05, 0.00005未満）の場合 | 0.0, 0.0000 |
| 減少数（率）の場合                 | △           |

なお、掲載の数値は四捨五入してあるので、内訳の合計が「総数」に合わない場合がある。

4 用語の説明

自 然 増 減：出生数から死亡数を減じたもの

乳 児 死 亡：生後1年未満の死亡

新 生 児 死 亡：生後4週未満の死亡

早期新生児死亡：生後1週未満の死亡

死 産：妊娠満12週以後の死児の出産

周 産 期 死 亡：妊娠満22週以後の死産に早期新生児死亡を加えたもの

合計特殊出生率：その年次の15歳～49歳までの女性の年齢別出生率を合計したもので、一人の女性が仮にその年次の年齢別出生率で一生の間に生むとしたときの子ども数に相当する。

5 この概況で使用した数値は、平成24年以前は確定数である。

6 都道府県の表章は、出生は子の住所、死亡は死亡者の住所、死産は母の住所、婚姻は夫の住所、離婚は別居する前の住所による。

## 1 結果の要約

### (1) 出生数は減少

出生数は5,534人で、前年の5,585人から51人減少し、出生率（人口千対）は7.9で、前年の8.0を下回った（全国第25位）。

合計特殊出生率は1.65で、前年の1.68を下回り、全国第3位（昨年  
は第2位）であった。第1位は沖縄県（1.94）、第2位は宮崎県（1.72）、  
第3位は島根県と熊本県（1.65）、第5位は長崎県（1.64）である。

### (2) 死亡数は増加

死亡数は9,572人で、前年の9,513人から59人増加した。死亡率（人  
口千対）は13.7で、前年の13.6を上回った（全国第3位）。

死因別にみると、死因順位の第1位は悪性新生物、第2位は心疾患、  
第3位は脳血管疾患となっている。全死亡に占める割合はそれぞれ26.8%、  
14.3%、9.8%である。本県では平成7年以降、死亡者のおよそ3割の死  
因が悪性新生物となっている。

### (3) 自然増減数は減少

出生数と死亡数の差である自然増減数は△4,038人で、前年の△3,928  
人から110人減少し、自然増減率（人口千対）は△5.8で、前年の△5.6  
を0.2下回った（全国第42位）。本県は平成4年以降、死亡数が出生数  
を上回る自然減となっている。

### (4) 死産数は減少

死産数は131胎で前年の138胎より7胎減少し、死産率（出産（出生  
＋死産）千対）は23.1で、前年の24.1を下回った。死産率のうち、自  
然死産率は9.5（前年は10.0）、人工死産率は13.6（前年は14.2）とな  
っている。

### (5) 婚姻件数は減少

婚姻件数は、2,992組で、前年の3,114組から122組減少し、婚姻率（人  
口千対）は4.3で、前年の4.4を0.1下回った（全国第42位）。

平均初婚年齢は夫30.5歳、妻29.0歳で、夫は前年より0.1歳上昇し、  
妻は前年より0.4歳上昇した（全国平均は夫30.9歳、妻29.3歳）。

(6) 離婚件数は減少

離婚件数は1,045組で、前年の1,014組から31組減少し、離婚率は(人口千対)1.50で前年の1.44を上回った(全国第43位)。

表1 人口動態総覧

|            | 実数     |        |           | 率     |       | 平均発生間隔       |              |
|------------|--------|--------|-----------|-------|-------|--------------|--------------|
|            | 平成25年  | 平成24年  | 対前年<br>増減 | 平成25年 | 平成24年 | 平成25年        | 平成24年        |
| 出生         | 5,534  | 5,585  | △51       | 7.9   | 8.0   | 1時間34分58秒    | 1時間34分6秒     |
| 死亡         | 9,572  | 9,513  | 59        | 13.7  | 13.6  | 54分54秒       | 55分15秒       |
| 乳児死亡       | 13     | 11     | 2         | 2.3   | 2.0   | 28日1時間50分46秒 | 33日4時間21分49秒 |
| 新生児死亡      | 6      | 6      | 0         | 1.1   | 1.1   | 60日20時間      | 60日20時間      |
| 自然増減       | △4,038 | △3,928 | △110      | △5.8  | △5.6  | …            | …            |
| 死産         | 131    | 138    | △7        | 23.1  | 24.1  | 2日18時間52分12秒 | 2日15時間28分41秒 |
| 自然死産       | 54     | 57     | △3        | 9.5   | 10.0  | 6日18時間13分20秒 | 6日9時間41分3秒   |
| 人工死産       | 77     | 81     | △4        | 13.6  | 14.2  | 4日17時間45分58秒 | 4日12時間8分53秒  |
| 周産期死亡      | 20     | 19     | 1         | 3.6   | 3.4   | 18日6時間       | 19日5時間3分9秒   |
| 妊娠22週以後の死産 | 16     | 14     | 2         | 2.9   | 2.5   | 22日19時間30分   | 26日1時間42分51秒 |
| 早期新生児死亡    | 4      | 5      | △1        | 0.7   | 0.9   | 91日6時間       | 73日          |
| 婚姻         | 2,992  | 3,114  | △122      | 4.3   | 4.4   | 2時間55分40秒    | 2時間48分47秒    |
| 離婚         | 1,045  | 1,014  | 31        | 1.50  | 1.44  | 8時間22分57秒    | 8時間38分20秒    |

|          | 平成25年 | 平成24年 |
|----------|-------|-------|
| 合計特殊出生率* | 1.65  | 1.68  |

\*分母に用いた人口  
5歳階級別総人口(総務省推計)

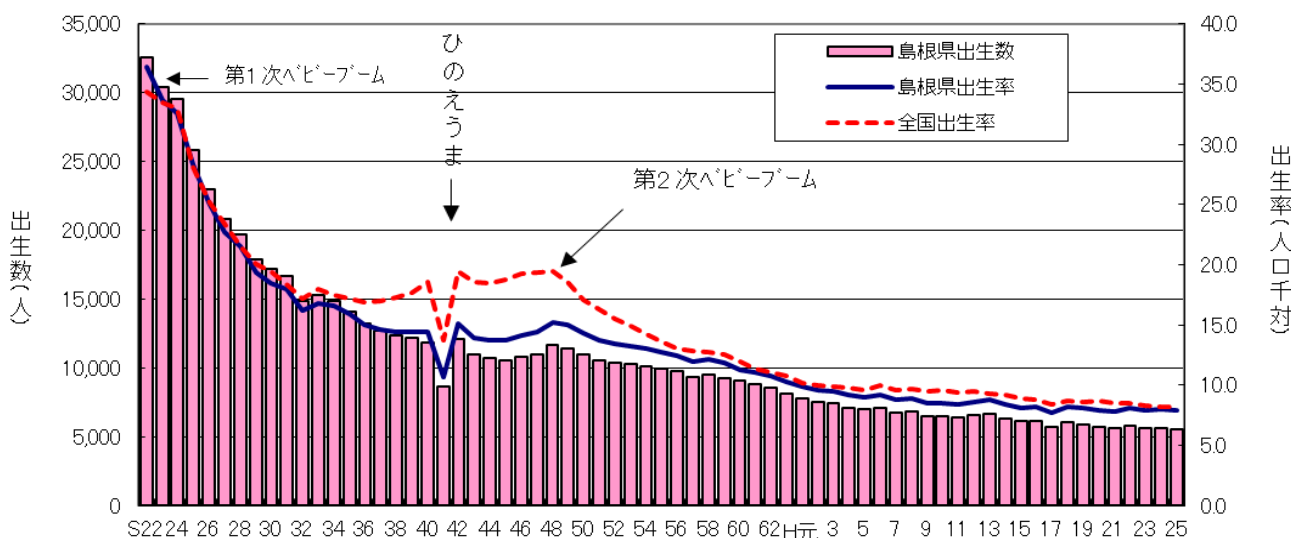
注:出生・死亡・自然増減・婚姻・離婚率は人口千対。乳児・新生児・早期新生児死亡率は出生千対。死産率は出産(出生+死産)千対。周産期死亡率及び妊娠満22週以後の死産率は出産(出生+妊娠満22週以後の死産)千対である。

## 2 出生

### (1) 出生数・出生率

平成 25 年の出生数は 5,534 人で、前年の 5,585 人から 51 人減少し、出生（人口千対）は 7.9（全国第 25 位）で、前年の 8.0 を 0.1 下回った。出生数、出生率ともに昭和 46～49 年の第 2 次ベビーブーム以降、ゆるやかな減少傾向が続いている（図 1）。

図 1 出生数・出生率（人口千対）の年次推移



出生数を母の年齢（5歳階級）別にみると、20～24歳、25～29歳、35～39歳、40～44歳では前年より減少したものの、30～34歳では増加した（表 2）。

表 2 母の年齢（5歳階級）別にみた出生数

| 母の年齢  | 出生数   |       |       |       | 対前年増減   |         |         |
|-------|-------|-------|-------|-------|---------|---------|---------|
|       | 平成22年 | 平成23年 | 平成24年 | 平成25年 | 23年－22年 | 24年－23年 | 25年－24年 |
| 総数    | 5,756 | 5,582 | 5,585 | 5,534 | △ 174   | 3       | △ 51    |
| ～14歳  | -     | 1     | -     | -     | 1       | △ 1     | -       |
| 15～19 | 71    | 62    | 58    | 62    | △ 9     | △ 4     | 4       |
| 20～24 | 691   | 654   | 600   | 524   | △ 37    | △ 54    | △ 76    |
| 25～29 | 1,795 | 1,672 | 1,687 | 1,681 | △ 123   | 15      | △ 6     |
| 30～34 | 1,986 | 1,958 | 1,906 | 1,961 | △ 28    | △ 52    | 55      |
| 35～39 | 1,049 | 1,075 | 1,124 | 1,113 | 26      | 49      | △ 11    |
| 40～44 | 162   | 160   | 208   | 190   | △ 2     | 48      | △ 18    |
| 45～49 | 2     | -     | 2     | 3     | △ 2     | 2       | 1       |
| 50歳以上 | -     | -     | -     | -     | -       | -       | -       |

出生順位別にみると、平成25年は第1子、第3子以上が前年より減少し、第2子以下で増加した（表3）。

**表3 出生順位別にみた出生数の年次推移**

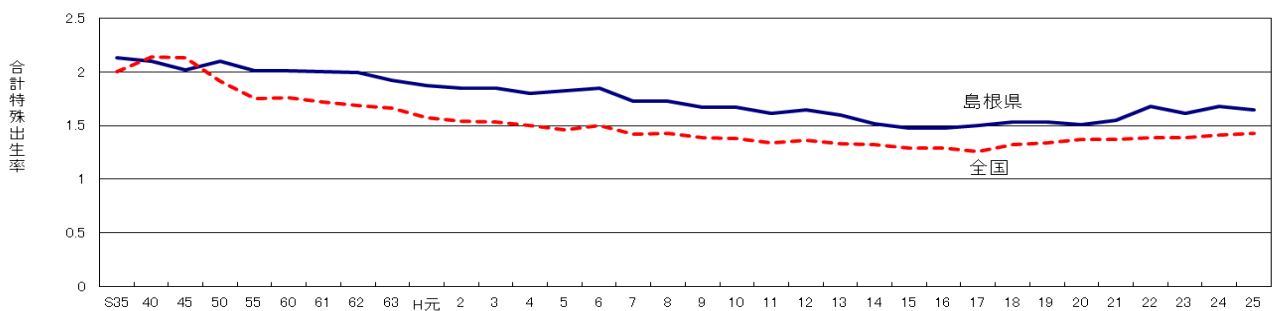
| 出生順位  | 出生数   |       |       |       | 対前年増減   |         |         |
|-------|-------|-------|-------|-------|---------|---------|---------|
|       | 平成22年 | 平成23年 | 平成24年 | 平成25年 | 23年－22年 | 24年－23年 | 25年－24年 |
| 総数    | 5,756 | 5,582 | 5,585 | 5,534 | △ 174   | 3       | △ 51    |
| 第1子   | 2,408 | 2,376 | 2,379 | 2,331 | △ 32    | 3       | △ 48    |
| 第2子   | 2,139 | 1,938 | 1,978 | 1,981 | △ 201   | 40      | 3       |
| 第3子以上 | 1,209 | 1,268 | 1,228 | 1,222 | 59      | △ 40    | △ 6     |

(2) 合計特殊出生率

平成25年の合計特殊出生率は1.65であった。全国と比較すると、昭和50年以降一貫して島根県が上回っており、平成25年の順位は全国第3位である（図2）。

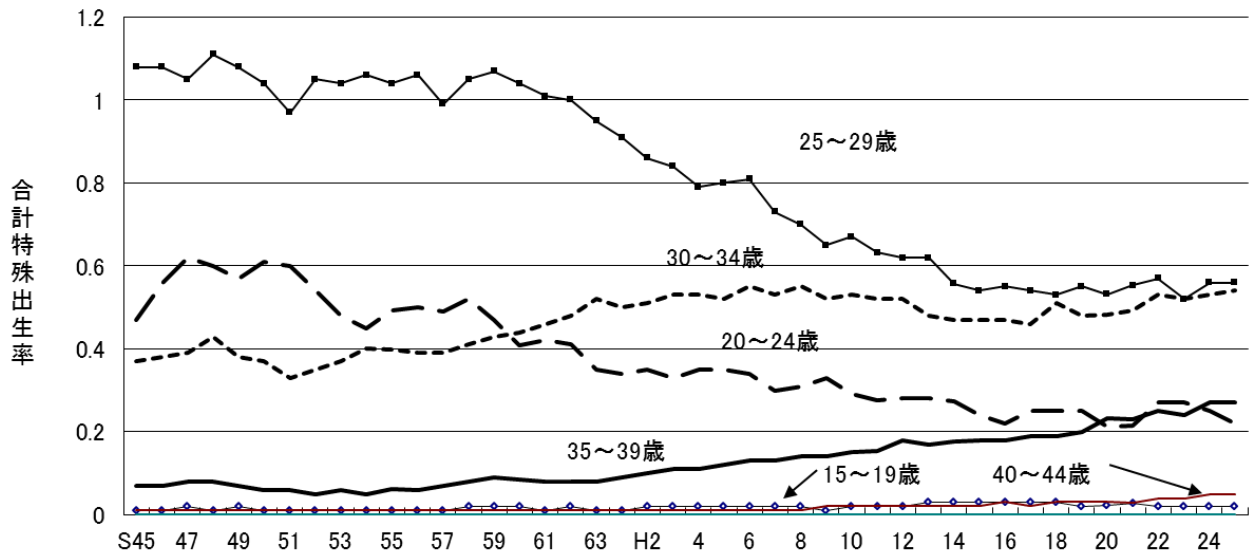
なお、合計特殊出生率の算定の基礎となる年齢5歳階級別女子人口については、平成22年などの国勢調査年は日本人人口を、その他の年は総務省推計人口（総人口）を使用しているため、数値の比較においては注意を要する。

**図2 合計特殊出生率の年次推移**



年齢（5歳階級）別合計特殊出生率の昭和45年以降の推移を見ると、年により多少の増減があるものの、概ね20歳代では低下傾向、30歳代では上昇傾向にある。平成25年は20～24歳で低下し、25～44歳の各階級で上昇した。（図3）。

図3 合計特殊出生率の年次推移【年齢階級別内訳】





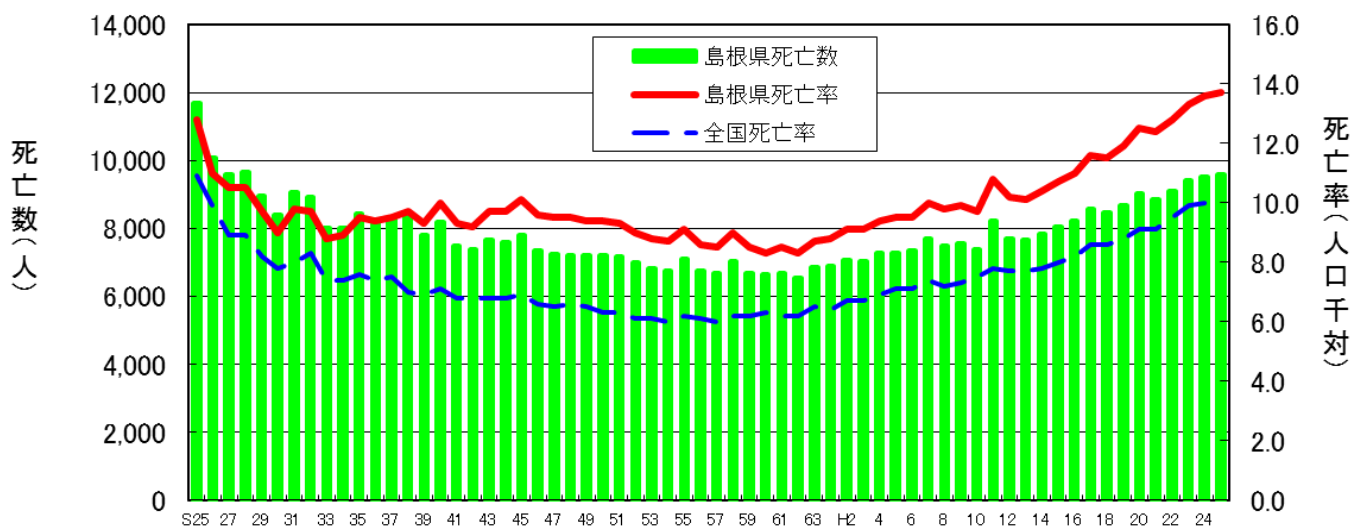
### 3 死亡

#### (1) 死亡数・死亡率

平成 25 年の死亡数は 9,572 人で、前年の 9,513 人より 59 人増加し、死亡率（人口千対）は 13.7 で、前年の 13.6 より 0.1 上昇した。

死亡率の年次推移をみると、戦後急速に低下していったが昭和 30 年代半ばから低下傾向が緩やかになり、昭和 63 年からは人口の高齢化に伴って再び上昇し始め、上昇の傾向をたどり続けている（図 4）。

図 4 死亡数・死亡率の年次推移



年齢階級別に死亡率（人口 10 万対）をみると、0～4 歳、10～14 歳、15～19 歳、20～24 歳、30～34 歳の各階級、65～69 歳、70 歳～74 歳及び 80 歳以上が前年より増加した。特に 80 歳以上の増加が著しい。

死亡率性比（男性の死亡率／女性の死亡率×100）を年齢階級別にみると、5～9 歳の各階級を除くすべての年齢階級において 100 以上となっており、男性の死亡率が高いことを示している（表 4）。

表4 年齢（5歳階級）別死亡数・死亡率（人口10万対）・死亡率性比

| 年齢階級  | 死亡数   |       |       | 死亡率     |         |        | 死亡率性比 |
|-------|-------|-------|-------|---------|---------|--------|-------|
|       | 平成25年 | 平成24年 | 対前年増減 | 平成25年   | 平成24年   | 対前年増減  |       |
| 総数    | 9,572 | 9,513 | 59    | 1,363.5 | 1,345.5 | 18.0   | 105.7 |
| 0～4   | 18    | 15    | 3     | 64.3    | 53.6    | 10.7   | 100.0 |
| 5～9   | 4     | 4     | 0     | 13.8    | 13.3    | 0.5    | 93.3  |
| 10～14 | 3     | 1     | 2     | 9.4     | 3.1     | 6.3    | 187.4 |
| 15～19 | 6     | 4     | 2     | 18.2    | 11.8    | 6.4    | 188.2 |
| 20～24 | 19    | 13    | 6     | 73.1    | 54.2    | 18.9   | 258.4 |
| 25～29 | 16    | 18    | △ 2   | 55.2    | 58.1    | △ 2.9  | 300.0 |
| 30～34 | 32    | 22    | 10    | 88.9    | 59.5    | 29.4   | 190.9 |
| 35～39 | 24    | 32    | △ 8   | 55.8    | 72.7    | △ 16.9 | 133.6 |
| 40～44 | 38    | 39    | △ 1   | 88.4    | 92.9    | △ 4.5  | 422.8 |
| 45～49 | 64    | 65    | △ 1   | 168.4   | 171.1   | △ 2.7  | 255.6 |
| 50～54 | 106   | 115   | △ 9   | 252.4   | 267.4   | △ 15.0 | 202.9 |
| 55～59 | 206   | 211   | △ 5   | 438.3   | 439.6   | △ 1.3  | 222.6 |
| 60～64 | 389   | 397   | △ 8   | 659.3   | 630.2   | 29.1   | 219.3 |
| 65～69 | 454   | 443   | 11    | 890.2   | 942.6   | △ 52.4 | 223.9 |
| 70～74 | 660   | 634   | 26    | 1,571.4 | 1,509.5 | 61.9   | 223.3 |
| 75～79 | 1,026 | 1,083 | △ 57  | 2,386.0 | 2,406.7 | △ 20.7 | 241.1 |
| 80～   | 6,507 | 6,414 | 93    | 8,133.8 | 8,223.1 | △ 89.3 | 140.4 |

注：死亡率性比＝男性の死亡率／女性の死亡率×100

平成24年は年齢不詳が3人いるため、死亡総数と年齢階級別死亡数の合計は一致しない

## （2）死因

### ①死因順位

平成25年の死亡数を死因順位別に見ると、第1位は悪性新生物で2,562人（人口10万対死亡率367.6）、第2位は心疾患で1,370人（196.6）、第3位は脳血管疾患で939人（134.7）となっている（表5）。なお、全国の死因は、第1位が悪性新生物、第2位が心疾患、第3位が肺炎となっている。

主な死因の年次推移を見ると、悪性新生物による死亡率は上昇を続け、昭和59年以降、死亡原因の第1位となった。心疾患の死亡率は、平成12年に死亡原因第2位となって以降上昇傾向にある。脳血管疾患の死亡率は、平成12年以降概ね横ばいで推移している。老衰の死亡率は、ほぼ横ばいに推移していたが、平成19年以降上昇し続けている（図5）。

また、死因別の死亡率を都道府県ごとに見た場合、老衰（全国第1位）、悪性新生物（第3位）、自殺と大動脈瘤及び解離（第4位）が高い水準を示している。

図5 主要死因の死亡率の年次推移

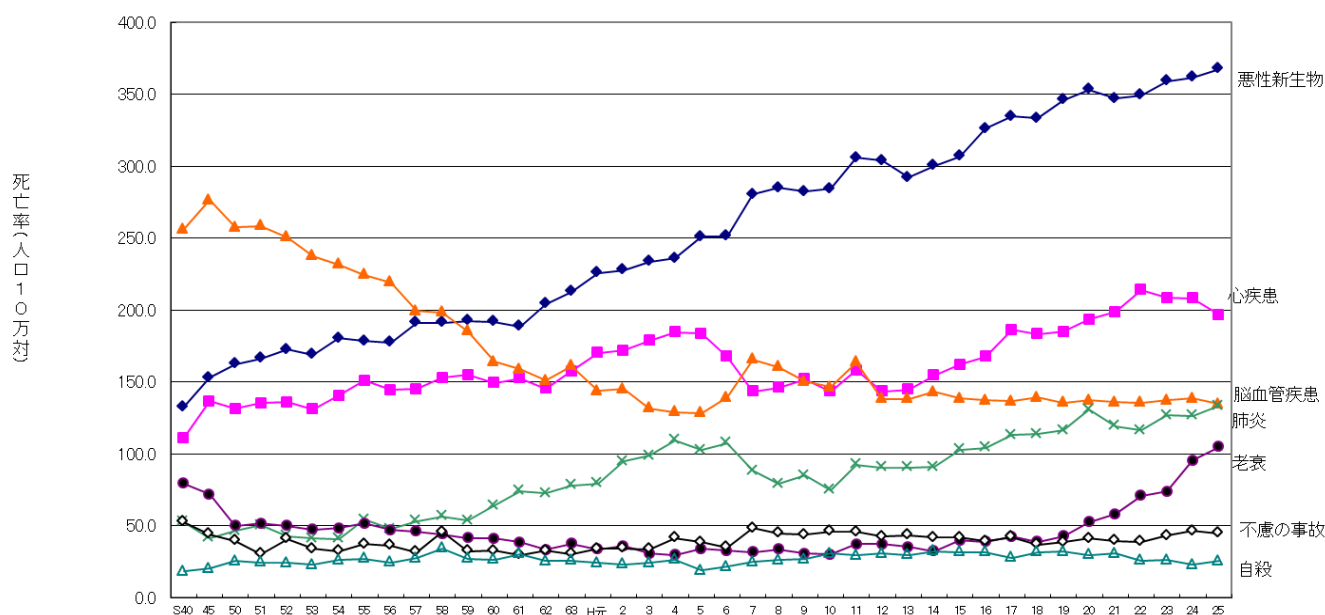


表5 死亡数・死亡率（人口10万対）・死因順位；性別

| 死 因          | 平成 25 年 |       |       |    |       |       |    |       |       | 平成 24 年 |       |       |
|--------------|---------|-------|-------|----|-------|-------|----|-------|-------|---------|-------|-------|
|              | 総数      |       |       | 男性 |       |       | 女性 |       |       | 総数      |       |       |
|              | 順位      | 死亡数   | 死亡率   | 順位 | 死亡数   | 死亡率   | 順位 | 死亡数   | 死亡率   | 順位      | 死亡数   | 死亡率   |
| 悪性新生物        | 1       | 2,562 | 367.6 | 1  | 1,502 | 449.7 | 1  | 1,060 | 292.0 | 1       | 2,538 | 361.5 |
| 心疾患(高血圧性を除く) | 2       | 1,370 | 196.6 | 2  | 590   | 176.6 | 2  | 780   | 214.9 | 2       | 1,460 | 208.0 |
| 脳血管疾患        | 3       | 939   | 134.7 | 4  | 410   | 122.8 | 4  | 529   | 145.7 | 3       | 972   | 138.5 |
| 肺炎           | 4       | 929   | 133.3 | 3  | 538   | 161.1 | 5  | 391   | 107.7 | 4       | 887   | 126.4 |
| 老衰           | 5       | 731   | 104.9 | 5  | 187   | 56.0  | 3  | 544   | 149.9 | 5       | 670   | 95.4  |
| 不慮の事故        | 6       | 312   | 44.8  | 6  | 166   | 49.7  | 6  | 146   | 40.2  | 6       | 326   | 46.4  |
| 腎不全          | 7       | 181   | 26.0  | 8  | 94    | 28.1  | 8  | 87    | 24.0  | 7       | 172   | 24.5  |
| 自殺           | 8       | 177   | 25.4  | 7  | 122   | 36.5  | 11 | 55    | 15.2  | 8       | 160   | 22.8  |
| 慢性閉塞性肺疾患     | 11      | 125   | 17.9  | 8  | 94    | 28.1  | 18 | 31    | 8.5   | 9       | 137   | 19.5  |
| 大動脈瘤及び解離     | 10      | 126   | 18.1  | 10 | 61    | 18.3  | 10 | 65    | 17.9  | 10      | 113   | 16.1  |

注:総数の9位は「血管性及び詳細不明の認知症」で死亡数127死亡率18.2である。

女性の7位は「血管性及び詳細不明の認知症」で死亡数91・死亡率25.1である。

女性の9位は「アルツハイマー病」で死亡数80・死亡率22.0である。

## ②年齢別死因

平成 25 年の死因を性・年齢（5 歳階級）別構成割合から見ると、15～19 歳、20 歳代から 40 歳代後半までは自殺の占める割合が高く、女性と比較して男性の割合が高くなっている。また、死因順位第 1 位の悪性新生物の占める割合は、男性は 40 歳代から増加し 50～54 歳が最も高く、女性も 30 歳代から増加し、35～39 歳の年齢階級が最も高くなっている（図 6）。

図6-1 性・年齢(5歳階級)別に見た主な死因の構成割合(男性)

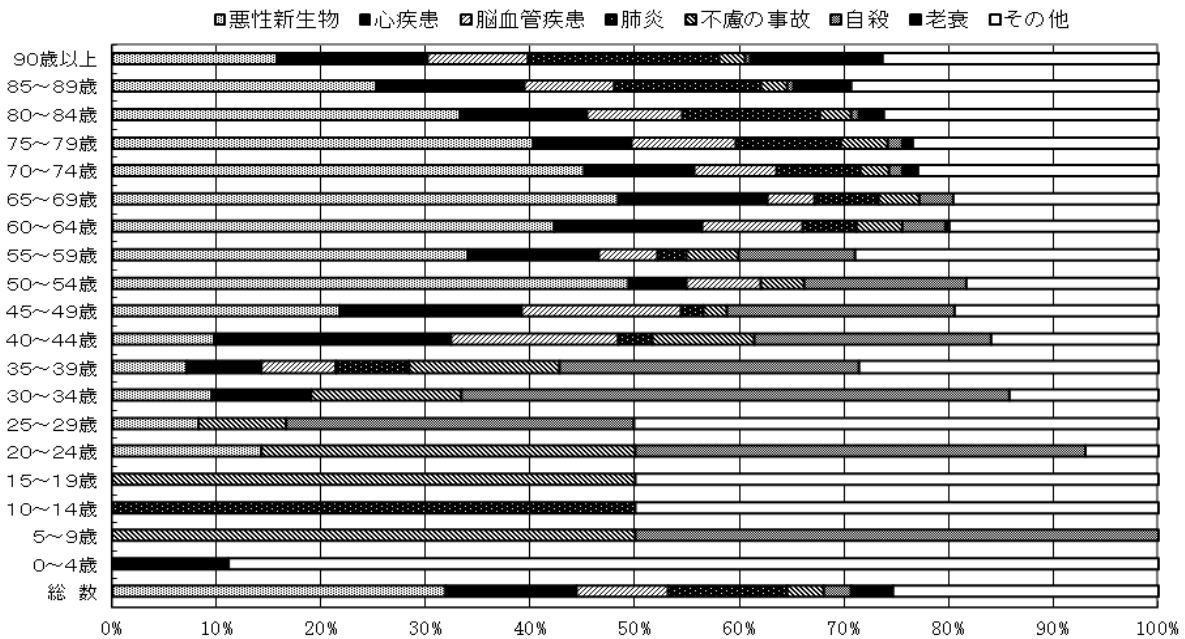
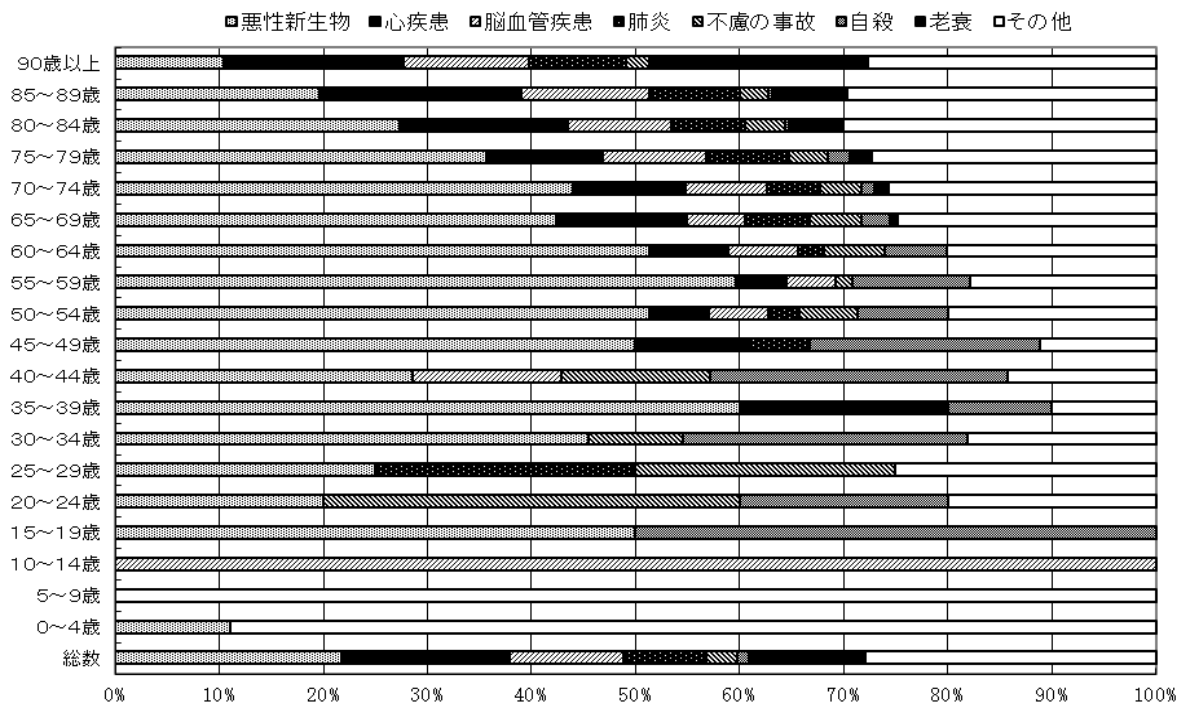


図6-2 性・年齢(5歳階級)別に見た主な死因の構成割合(女性)



### ③部位別に見た悪性新生物

悪性新生物について死亡数、死亡率を主な部位別に見ると、男性は肺が上昇しているが、女性では、逆に肺が下降に転じた。(表6、図7)。

表6 悪性新生物の主な部位別死亡数・死亡率(人口10万対)の年次推移

#### 死亡数

| 性別 | 部位  | S30 | 40  | 50  | 60  | H8  | 12  | 16  | 20  | 21  | 22  | 23  | 24  | 25  |
|----|-----|-----|-----|-----|-----|-----|-----|-----|-----|-----|-----|-----|-----|-----|
| 男性 | 胃   | 250 | 314 | 293 | 273 | 263 | 267 | 233 | 231 | 251 | 227 | 242 | 230 | 218 |
|    | 肺   | 19  | 61  | 82  | 169 | 250 | 299 | 341 | 331 | 308 | 301 | 352 | 305 | 347 |
|    | 肝   | 54  | 55  | 65  | 121 | 206 | 208 | 179 | 165 | 168 | 173 | 155 | 159 | 143 |
|    | 大腸* | 23  | 42  | 48  | 79  | 151 | 163 | 139 | 183 | 162 | 168 | 177 | 192 | 157 |
| 女性 | 胃   | 165 | 179 | 202 | 149 | 159 | 137 | 150 | 146 | 158 | 137 | 137 | 146 | 149 |
|    | 肺   | 8   | 18  | 32  | 52  | 109 | 98  | 91  | 124 | 119 | 123 | 101 | 137 | 112 |
|    | 肝   | 37  | 33  | 35  | 55  | 89  | 99  | 96  | 100 | 83  | 88  | 85  | 84  | 103 |
|    | 乳房  | 18  | 16  | 25  | 28  | 38  | 43  | 74  | 60  | 64  | 65  | 56  | 62  | 63  |
|    | 子宮  | 93  | 71  | 57  | 40  | 38  | 25  | 26  | 38  | 17  | 36  | 30  | 30  | 34  |
|    | 大腸* | 30  | 44  | 48  | 85  | 123 | 125 | 139 | 168 | 146 | 140 | 154 | 153 | 165 |

#### 死亡率

| 性別 | 部位  | S30  | 40   | 50   | 60   | H8   | 12   | 16   | 20   | 21   | 22   | 23    | 24   | 25    |
|----|-----|------|------|------|------|------|------|------|------|------|------|-------|------|-------|
| 男性 | 胃   | 54.7 | 79.8 | 80.0 | 71.7 | 71.7 | 73.7 | 65.4 | 67.3 | 73.6 | 66.5 | 71.4  | 68.2 | 64.7  |
|    | 肺   | 4.2  | 15.5 | 22.4 | 44.4 | 68.1 | 82.6 | 95.8 | 96.5 | 90.3 | 88.2 | 103.8 | 90.5 | 103.0 |
|    | 肝   | 11.8 | 14.0 | 17.7 | 31.8 | 56.1 | 57.4 | 50.3 | 48.1 | 49.3 | 50.7 | 45.7  | 47.2 | 42.4  |
|    | 大腸* | 5.0  | 10.7 | 13.1 | 20.7 | 41.1 | 45.0 | 39.0 | 53.4 | 47.5 | 49.2 | 52.2  | 57.0 | 46.6  |
| 女性 | 胃   | 34.9 | 41.8 | 50.4 | 35.8 | 39.8 | 34.7 | 38.6 | 38.7 | 42.2 | 36.9 | 37.1  | 39.9 | 40.7  |
|    | 肺   | 1.7  | 4.2  | 8.0  | 12.5 | 27.3 | 24.8 | 23.4 | 32.9 | 31.8 | 33.1 | 27.4  | 37.4 | 30.6  |
|    | 肝   | 7.8  | 7.7  | 8.7  | 13.2 | 22.3 | 25.1 | 24.7 | 26.5 | 22.2 | 23.7 | 23.0  | 23.0 | 28.1  |
|    | 乳房  | 3.8  | 3.7  | 6.2  | 6.7  | 9.5  | 10.9 | 19.0 | 15.9 | 17.1 | 17.5 | 15.2  | 16.9 | 17.2  |
|    | 子宮  | 19.7 | 16.6 | 14.2 | 9.6  | 9.5  | 6.3  | 6.7  | 10.1 | 4.5  | 9.7  | 8.1   | 8.2  | 9.3   |
|    | 大腸* | 6.4  | 10.3 | 12.0 | 20.4 | 30.8 | 31.7 | 35.7 | 44.6 | 39.0 | 37.7 | 41.7  | 41.8 | 45.1  |

注: 大腸の悪性新生物は、結腸と直腸 S 状結腸移行部及び直腸を示す。

ただし、昭和 40 年は十二指腸と小腸を含み、昭和 50 年は肛門を含む。

図 7-1 悪性新生物の主な部位別死亡率(人口 10 万対)の年次推移(男性)

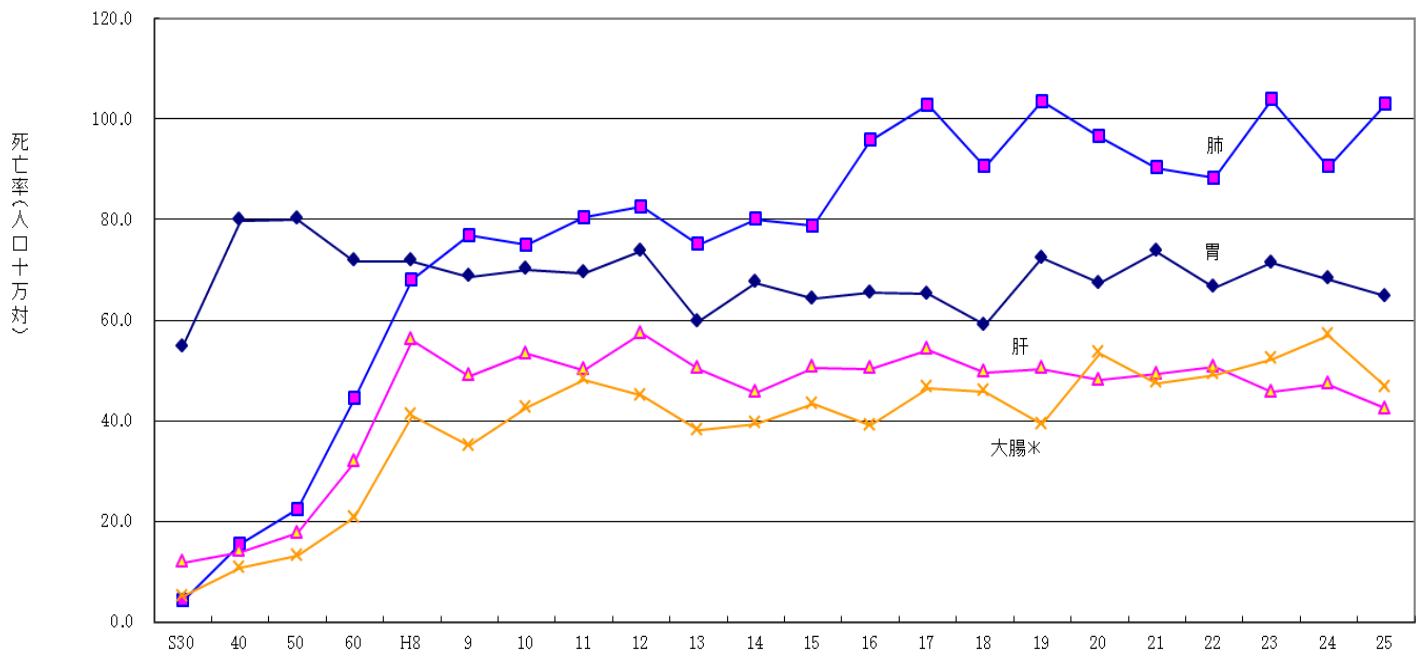
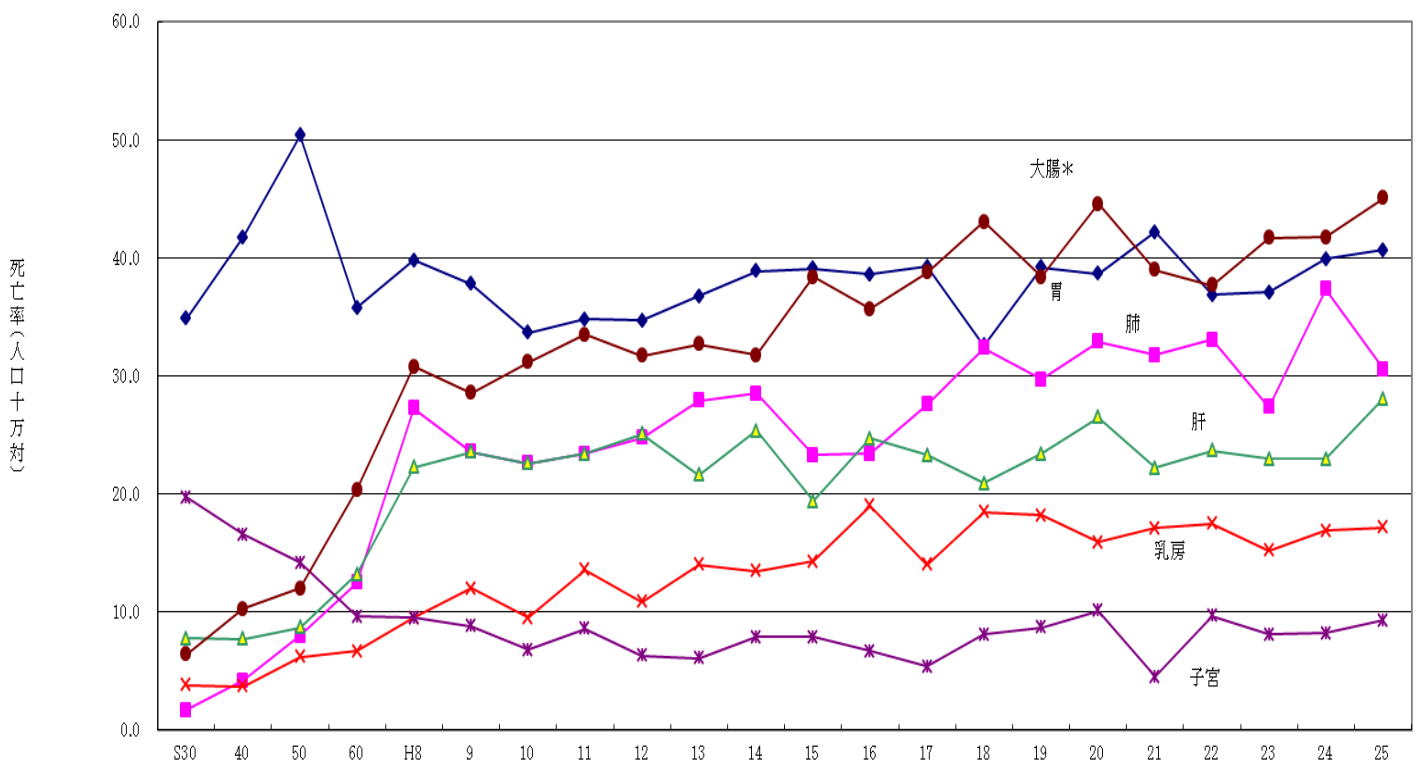


図 7-2 悪性新生物の主な部位別死亡率(人口 10 万対)の年次推移(女性)



## 4 婚姻

平成 25 年の婚姻件数は 2,992 組で、前年の 3,114 組から 122 組減少した。婚姻率（人口千対）は 4.3 で、前年の 4.4 を 0.1 下回った。

婚姻率の年次推移をみると、第 1 次婚姻ブームである昭和 22、23 年は高かったものの、以後急激に低下していった。その後わずかに増加に転じ、昭和 33 年には 7.9 まで回復した。また、戦後のベビーブームに生まれた子供が適齢期に達した昭和 46 年には再び 7.5 まで上昇したが、その後は年々低下し、平成元年には 4.4 を記録した。平成元年以降はほぼ横ばいに推移していたが、平成 20 年には過去最低の 4.3 となった（図 8）。

平均初婚年齢は夫が 30.5 歳、妻が 29.0 歳であり、晩婚化が進行している（表 7）。

図 8 婚姻率の年次推移

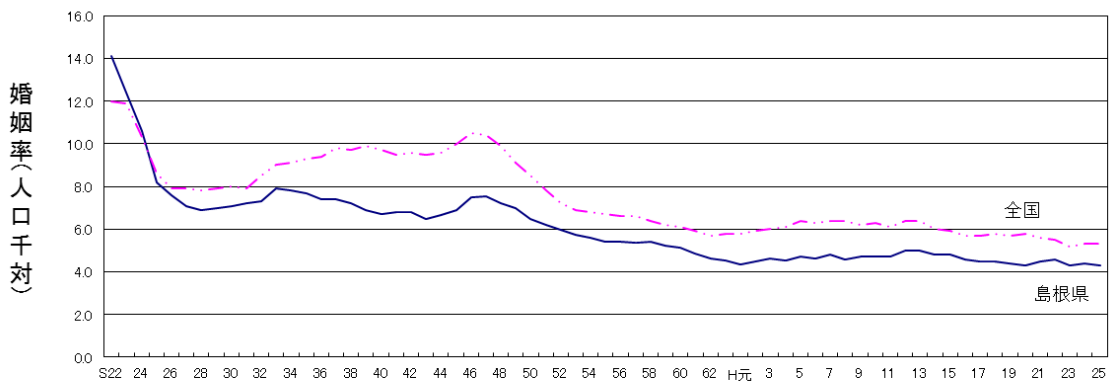


表 7 平均初婚年齢の年次推移

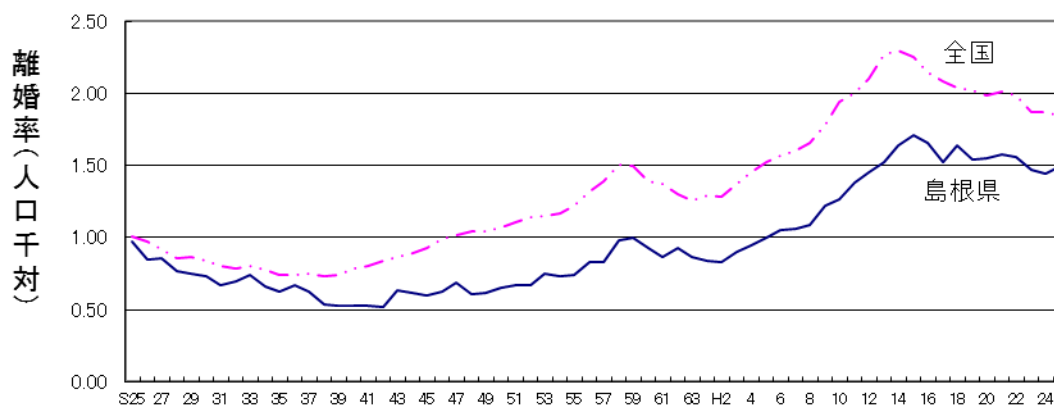
|      | 夫    |      | 妻    |      |
|------|------|------|------|------|
|      | 島根県  | 全国   | 島根県  | 全国   |
| 昭和40 | 27.3 | 27.2 | 24.5 | 24.5 |
| 45   | 26.8 | 26.9 | 24.1 | 24.2 |
| 50   | 26.8 | 27.0 | 24.5 | 24.7 |
| 55   | 27.6 | 27.8 | 25.0 | 25.2 |
| 60   | 28.1 | 28.2 | 25.3 | 25.5 |
| 平成2  | 28.4 | 28.4 | 25.7 | 25.9 |
| 5    | 28.4 | 28.4 | 25.9 | 26.1 |
| 10   | 28.4 | 28.6 | 26.4 | 26.7 |
| 11   | 28.3 | 28.7 | 26.3 | 26.8 |
| 12   | 28.3 | 28.8 | 26.6 | 27.0 |
| 13   | 28.4 | 29.0 | 26.6 | 27.2 |
| 14   | 28.7 | 29.1 | 26.9 | 27.4 |
| 15   | 28.8 | 29.4 | 27.0 | 27.6 |
| 16   | 29.0 | 29.6 | 27.2 | 27.8 |
| 17   | 29.1 | 29.8 | 27.4 | 28.0 |
| 18   | 29.5 | 30.0 | 27.5 | 28.2 |
| 19   | 29.5 | 30.1 | 27.8 | 28.3 |
| 20   | 29.8 | 30.2 | 27.9 | 28.5 |
| 21   | 29.8 | 30.4 | 28.1 | 28.6 |
| 22   | 30.0 | 30.5 | 28.4 | 28.8 |
| 23   | 30.3 | 30.7 | 28.5 | 29.0 |
| 24   | 30.4 | 30.8 | 28.6 | 29.2 |
| 25   | 30.5 | 30.9 | 29.0 | 29.3 |

## 5 離婚

平成 25 年の離婚件数は 1,045 件で、前年の 1,014 組から 31 組増加した。離婚率（人口千対）は 1.50 で、前年の 1.44 を 0.06 上回った。

離婚率の年次推移をみると、昭和 42 年までは低下傾向にあったが、その後は増減を繰り返しつつ上昇し、平成 15 年には過去最高の 1.71 を記録した。その後増減を繰り返しほぼ横ばいに推移している。また、全国平均と比べるとはるかに低くなっている（図 9）。

図9 離婚率の年次推移





# 統計表

第1表 人口動態総覧(実数)の年次推移

| 年次     | 出生数    |        |        | 死亡数    |       |       | (再掲)        |     |     |                 |     |     |
|--------|--------|--------|--------|--------|-------|-------|-------------|-----|-----|-----------------|-----|-----|
|        | 総数     | 男      | 女      | 総数     | 男     | 女     | 乳児(1歳未満)死亡数 |     |     | 新生児(生後28日未満)死亡数 |     |     |
|        |        |        |        |        |       |       | 総数          | 男   | 女   | 総数              | 男   | 女   |
| 昭和 25年 | 25,857 | 13,286 | 12,571 | 11,704 | 5,863 | 5,841 | 1,651       | 890 | 761 | ...             | ... | ... |
| 26     | 22,941 | 11,907 | 11,034 | 10,073 | 5,086 | 4,987 | 1,303       | 729 | 574 | 675             | 384 | 291 |
| 27     | 20,774 | 10,661 | 10,113 | 9,597  | 4,887 | 4,710 | 1,073       | 593 | 480 | 593             | 333 | 260 |
| 28     | 19,725 | 10,172 | 9,553  | 9,647  | 4,849 | 4,798 | 992         | 550 | 442 | 552             | 314 | 238 |
| 29     | 17,859 | 9,150  | 8,709  | 8,940  | 4,555 | 4,385 | 839         | 436 | 403 | 493             | 254 | 239 |
| 30     | 17,162 | 8,914  | 8,248  | 8,397  | 4,375 | 4,022 | 707         | 388 | 319 | 425             | 239 | 186 |
| 31     | 16,628 | 8,480  | 8,148  | 9,051  | 4,619 | 4,432 | 700         | 384 | 316 | 423             | 235 | 188 |
| 32     | 14,867 | 7,675  | 7,192  | 8,908  | 4,587 | 4,321 | 630         | 371 | 259 | 360             | 215 | 145 |
| 33     | 15,243 | 7,787  | 7,456  | 8,006  | 4,171 | 3,835 | 551         | 318 | 233 | 326             | 190 | 136 |
| 34     | 14,881 | 7,686  | 7,195  | 8,004  | 4,165 | 3,839 | 546         | 301 | 245 | 348             | 193 | 155 |
| 35     | 14,113 | 7,160  | 6,953  | 8,434  | 4,483 | 3,951 | 495         | 285 | 210 | 277             | 152 | 125 |
| 36     | 13,198 | 6,780  | 6,418  | 8,271  | 4,324 | 3,947 | 412         | 223 | 189 | 238             | 140 | 98  |
| 37     | 12,661 | 6,486  | 6,175  | 8,249  | 4,292 | 3,957 | 391         | 206 | 185 | 225             | 127 | 98  |
| 38     | 12,309 | 6,270  | 6,039  | 8,316  | 4,302 | 4,014 | 352         | 196 | 156 | 231             | 128 | 103 |
| 39     | 12,136 | 6,213  | 5,923  | 7,793  | 4,071 | 3,722 | 262         | 141 | 121 | 170             | 93  | 77  |
| 40     | 11,796 | 5,996  | 5,800  | 8,176  | 4,356 | 3,820 | 269         | 146 | 123 | 171             | 94  | 77  |
| 41     | 8,630  | 4,525  | 4,105  | 7,499  | 4,026 | 3,473 | 178         | 88  | 90  | 120             | 60  | 60  |
| 42     | 12,075 | 6,205  | 5,870  | 7,380  | 3,919 | 3,461 | 207         | 117 | 90  | 143             | 85  | 58  |
| 43     | 10,993 | 5,688  | 5,305  | 7,660  | 4,034 | 3,626 | 175         | 109 | 66  | 112             | 74  | 38  |
| 44     | 10,704 | 5,666  | 5,038  | 7,584  | 4,032 | 3,552 | 171         | 107 | 64  | 96              | 66  | 30  |
| 45     | 10,539 | 5,486  | 5,053  | 7,789  | 4,197 | 3,592 | 149         | 95  | 54  | 97              | 60  | 37  |
| 46     | 10,767 | 5,598  | 5,169  | 7,340  | 3,933 | 3,407 | 151         | 89  | 62  | 94              | 57  | 37  |
| 47     | 10,938 | 5,514  | 5,424  | 7,233  | 3,771 | 3,462 | 116         | 56  | 60  | 75              | 37  | 38  |
| 48     | 11,618 | 6,064  | 5,554  | 7,214  | 3,847 | 3,367 | 133         | 83  | 50  | 87              | 56  | 31  |
| 49     | 11,409 | 5,919  | 5,490  | 7,189  | 3,837 | 3,352 | 121         | 73  | 48  | 82              | 54  | 28  |
| 50     | 10,939 | 5,557  | 5,382  | 7,197  | 3,835 | 3,362 | 105         | 69  | 36  | 74              | 51  | 23  |
| 51     | 10,511 | 5,463  | 5,048  | 7,179  | 3,870 | 3,309 | 103         | 64  | 39  | 69              | 45  | 24  |
| 52     | 10,381 | 5,414  | 4,967  | 6,978  | 3,780 | 3,198 | 92          | 49  | 43  | 63              | 32  | 31  |
| 53     | 10,247 | 5,401  | 4,846  | 6,820  | 3,704 | 3,116 | 84          | 53  | 31  | 54              | 33  | 21  |
| 54     | 10,136 | 5,245  | 4,891  | 6,747  | 3,608 | 3,139 | 69          | 44  | 25  | 50              | 32  | 18  |
| 55     | 9,959  | 5,039  | 4,920  | 7,105  | 3,801 | 3,304 | 95          | 55  | 40  | 71              | 41  | 30  |
| 56     | 9,720  | 4,966  | 4,754  | 6,745  | 3,605 | 3,140 | 71          | 39  | 32  | 47              | 28  | 19  |
| 57     | 9,366  | 4,836  | 4,530  | 6,671  | 3,551 | 3,120 | 57          | 29  | 28  | 38              | 23  | 15  |
| 58     | 9,536  | 4,905  | 4,631  | 7,040  | 3,799 | 3,241 | 60          | 33  | 27  | 36              | 25  | 11  |
| 59     | 9,278  | 4,732  | 4,546  | 6,663  | 3,615 | 3,048 | 61          | 41  | 20  | 33              | 23  | 10  |
| 60     | 9,051  | 4,609  | 4,442  | 6,633  | 3,519 | 3,114 | 47          | 21  | 26  | 26              | 12  | 14  |
| 61     | 8,828  | 4,561  | 4,267  | 6,696  | 3,609 | 3,087 | 60          | 34  | 26  | 30              | 20  | 10  |
| 62     | 8,523  | 4,383  | 4,140  | 6,553  | 3,558 | 2,995 | 51          | 29  | 22  | 36              | 21  | 15  |
| 63     | 8,156  | 4,150  | 4,006  | 6,862  | 3,628 | 3,234 | 39          | 21  | 18  | 19              | 11  | 8   |
| 平成 元年  | 7,759  | 4,006  | 3,753  | 6,907  | 3,773 | 3,134 | 30          | 16  | 14  | 18              | 11  | 7   |
| 2      | 7,510  | 3,859  | 3,651  | 7,078  | 3,823 | 3,255 | 50          | 28  | 22  | 25              | 17  | 8   |
| 3      | 7,390  | 3,789  | 3,601  | 7,045  | 3,842 | 3,203 | 30          | 18  | 12  | 16              | 8   | 8   |
| 4      | 7,081  | 3,629  | 3,452  | 7,280  | 3,979 | 3,301 | 31          | 22  | 9   | 12              | 7   | 5   |
| 5      | 6,959  | 3,502  | 3,457  | 7,280  | 3,953 | 3,327 | 25          | 15  | 10  | 10              | 6   | 4   |
| 6      | 7,068  | 3,565  | 3,503  | 7,337  | 3,907 | 3,430 | 35          | 16  | 19  | 14              | 6   | 8   |
| 7      | 6,764  | 3,455  | 3,309  | 7,687  | 4,124 | 3,563 | 32          | 13  | 19  | 16              | 8   | 8   |
| 8      | 6,828  | 3,544  | 3,284  | 7,501  | 3,915 | 3,586 | 34          | 18  | 16  | 16              | 12  | 4   |
| 9      | 6,518  | 3,360  | 3,158  | 7,554  | 4,063 | 3,491 | 23          | 9   | 14  | 10              | 3   | 7   |
| 10     | 6,491  | 3,242  | 3,249  | 7,384  | 3,962 | 3,422 | 27          | 12  | 15  | 14              | 5   | 9   |
| 11     | 6,394  | 3,276  | 3,118  | 8,204  | 4,348 | 3,856 | 26          | 13  | 13  | 16              | 8   | 8   |
| 12     | 6,522  | 3,349  | 3,173  | 7,700  | 4,213 | 3,487 | 16          | 10  | 6   | 7               | 4   | 3   |
| 13     | 6,640  | 3,417  | 3,223  | 7,666  | 4,111 | 3,555 | 23          | 13  | 10  | 15              | 10  | 5   |
| 14     | 6,318  | 3,224  | 3,094  | 7,837  | 4,184 | 3,653 | 20          | 11  | 9   | 10              | 6   | 4   |
| 15     | 6,092  | 3,148  | 2,908  | 8,050  | 4,375 | 3,675 | 21          | 15  | 6   | 9               | 8   | 1   |
| 16     | 6,104  | 3,087  | 3,017  | 8,212  | 4,365 | 3,847 | 18          | 8   | 10  | 10              | 5   | 5   |
| 17     | 5,697  | 2,869  | 2,828  | 8,557  | 4,539 | 4,018 | 18          | 13  | 5   | 7               | 4   | 3   |
| 18     | 6,011  | 3,090  | 2,921  | 8,453  | 4,357 | 4,096 | 16          | 11  | 5   | 8               | 5   | 3   |
| 19     | 5,914  | 3,051  | 2,863  | 8,660  | 4,521 | 4,139 | 13          | 8   | 5   | 6               | 2   | 4   |
| 20     | 5,685  | 2,908  | 2,777  | 9,011  | 4,604 | 4,407 | 11          | 6   | 5   | 5               | 3   | 2   |
| 21     | 5,601  | 2,891  | 2,710  | 8,854  | 4,548 | 4,306 | 11          | 10  | 1   | 6               | 5   | 1   |
| 22     | 5,756  | 2,928  | 2,828  | 9,109  | 4,621 | 4,488 | 13          | 10  | 3   | 7               | 6   | 1   |
| 23     | 5,582  | 2,816  | 2,766  | 9,412  | 4,790 | 4,622 | 11          | 4   | 7   | 5               | 1   | 4   |
| 24     | 5,585  | 2,975  | 2,610  | 9,513  | 4,704 | 4,809 | 11          | 7   | 4   | 6               | 4   | 2   |
| 25     | 5,534  | 2,804  | 2,730  | 9,572  | 4,713 | 4,859 | 13          | 7   | 6   | 6               | 4   | 2   |

注(1) 周産期死亡数は、平成6年までは妊娠満28週以後の死産に早期新生児死亡を加えたものであり、平成7年からは妊娠満22週以後の死産に早期新生児死亡を加えたものであるため、年次比較には注意を要する。

(2) 平成25年は概数である。

昭和25年～平成25年

| 自然増減数  | 死産数   |       |       | 周産期死亡数 |             |         | 婚姻件数  | 離婚件数  | 年次   |
|--------|-------|-------|-------|--------|-------------|---------|-------|-------|------|
|        | 総数    | 自然    | 人工    | 総数     | 妊娠満22週以後の死産 | 早期新生児死亡 |       |       |      |
| 14,153 | 2,593 | 1,141 | 1,452 | ...    | ...         | ...     | 7,487 | 886   | 25   |
| 12,868 | 2,623 | 1,015 | 1,608 | ...    | ...         | ...     | 6,900 | 774   | 26   |
| 11,177 | 2,484 | 916   | 1,568 | ...    | ...         | ...     | 6,523 | 789   | 27   |
| 10,078 | 2,301 | 825   | 1,476 | ...    | ...         | ...     | 6,305 | 707   | 28   |
| 8,919  | 2,154 | 772   | 1,382 | ...    | ...         | ...     | 6,509 | 697   | 29   |
| 8,765  | 2,089 | 704   | 1,385 | ...    | ...         | ...     | 6,559 | 676   | 30   |
| 7,577  | 1,956 | 687   | 1,269 | ...    | ...         | ...     | 6,615 | 621   | 31   |
| 5,959  | 2,070 | 688   | 1,382 | ...    | ...         | ...     | 6,692 | 637   | 32   |
| 7,237  | 2,186 | 773   | 1,413 | ...    | ...         | ...     | 7,157 | 675   | 33   |
| 6,877  | 1,850 | 678   | 1,172 | ...    | ...         | ...     | 7,043 | 591   | 34   |
| 5,679  | 1,827 | 669   | 1,158 | ...    | ...         | ...     | 6,888 | 563   | 35   |
| 4,927  | 1,844 | 694   | 1,150 | ...    | ...         | ...     | 6,541 | 592   | 36   |
| 4,412  | 1,751 | 663   | 1,088 | ...    | ...         | ...     | 6,452 | 551   | 37   |
| 3,993  | 1,667 | 632   | 1,035 | ...    | ...         | ...     | 6,171 | 461   | 38   |
| 4,343  | 1,506 | 587   | 919   | ...    | ...         | ...     | 5,846 | 448   | 39   |
| 3,620  | 1,334 | 560   | 774   | ...    | ...         | ...     | 5,514 | 432   | 40   |
| 1,131  | 1,189 | 461   | 728   | ...    | ...         | ...     | 5,525 | 431   | 41   |
| 4,695  | 1,099 | 486   | 613   | ...    | ...         | ...     | 5,457 | 416   | 42   |
| 3,333  | 998   | 450   | 548   | 245    | 161         | 84      | 5,139 | 503   | 43   |
| 3,120  | 965   | 465   | 500   | 232    | 161         | 71      | 5,210 | 485   | 44   |
| 2,750  | 907   | 444   | 463   | 235    | 158         | 77      | 5,334 | 460   | 45   |
| 3,427  | 839   | 426   | 413   | 226    | 151         | 75      | 5,713 | 477   | 46   |
| 3,705  | 808   | 431   | 377   | 188    | 127         | 61      | 5,751 | 522   | 47   |
| 4,404  | 743   | 390   | 353   | 199    | 126         | 73      | 5,502 | 460   | 48   |
| 4,220  | 684   | 383   | 301   | 211    | 142         | 69      | 5,334 | 469   | 49   |
| 3,742  | 621   | 329   | 292   | 188    | 127         | 61      | 4,980 | 499   | 50   |
| 3,332  | 591   | 306   | 285   | 146    | 84          | 62      | 4,763 | 515   | 51   |
| 3,403  | 556   | 263   | 293   | 140    | 90          | 50      | 4,610 | 520   | 52   |
| 3,427  | 519   | 276   | 243   | 139    | 94          | 45      | 4,459 | 580   | 53   |
| 3,389  | 488   | 237   | 251   | 120    | 77          | 43      | 4,377 | 574   | 54   |
| 2,854  | 470   | 263   | 207   | 141    | 78          | 63      | 4,243 | 579   | 55   |
| 2,975  | 465   | 248   | 217   | 109    | 70          | 39      | 4,235 | 650   | 56   |
| 2,695  | 473   | 235   | 238   | 102    | 69          | 33      | 4,205 | 651   | 57   |
| 2,496  | 443   | 229   | 214   | 94     | 62          | 32      | 4,253 | 770   | 58   |
| 2,615  | 417   | 200   | 217   | 80     | 53          | 27      | 4,127 | 789   | 59   |
| 2,418  | 424   | 204   | 220   | 75     | 58          | 17      | 4,089 | 742   | 60   |
| 2,132  | 386   | 177   | 209   | 61     | 36          | 25      | 3,859 | 688   | 61   |
| 1,970  | 317   | 146   | 171   | 70     | 41          | 29      | 3,653 | 732   | 62   |
| 1,294  | 333   | 130   | 203   | 37     | 24          | 13      | 3,562 | 684   | 63   |
| 852    | 301   | 149   | 152   | 52     | 39          | 13      | 3,438 | 661   | 平成元年 |
| 432    | 291   | 131   | 160   | 42     | 25          | 17      | 3,513 | 645   | 2    |
| 345    | 282   | 111   | 171   | 35     | 25          | 10      | 3,587 | 702   | 3    |
| -199   | 287   | 116   | 171   | 30     | 21          | 9       | 3,515 | 730   | 4    |
| -321   | 254   | 97    | 157   | 32     | 24          | 8       | 3,637 | 769   | 5    |
| -269   | 216   | 100   | 116   | 29     | 17          | 12      | 3,540 | 809   | 6    |
| -923   | 196   | 92    | 104   | 49     | 37          | 12      | 3,699 | 818   | 7    |
| -673   | 217   | 103   | 114   | 42     | 29          | 13      | 3,520 | 836   | 8    |
| -1,036 | 187   | 70    | 117   | 33     | 26          | 7       | 3,562 | 930   | 9    |
| -893   | 210   | 80    | 130   | 43     | 30          | 13      | 3,562 | 965   | 10   |
| -1,810 | 218   | 87    | 131   | 44     | 32          | 12      | 3,570 | 1,050 | 11   |
| -1,178 | 201   | 73    | 128   | 32     | 27          | 5       | 3,772 | 1,095 | 12   |
| -1,026 | 209   | 81    | 128   | 40     | 33          | 7       | 3,803 | 1,146 | 13   |
| -1,519 | 185   | 69    | 116   | 26     | 19          | 7       | 3,614 | 1,235 | 14   |
| -1,958 | 178   | 64    | 114   | 29     | 23          | 6       | 3,569 | 1,278 | 15   |
| -2,108 | 191   | 68    | 123   | 24     | 18          | 6       | 3,441 | 1,235 | 16   |
| -2,860 | 170   | 61    | 109   | 31     | 24          | 7       | 3,345 | 1,124 | 17   |
| -2,442 | 160   | 56    | 104   | 24     | 18          | 6       | 3,305 | 1,199 | 18   |
| -2,746 | 155   | 67    | 88    | 31     | 27          | 4       | 3,203 | 1,119 | 19   |
| -3,326 | 155   | 73    | 82    | 22     | 19          | 3       | 3,103 | 1,117 | 20   |
| -3,253 | 144   | 66    | 78    | 26     | 24          | 2       | 3,220 | 1,127 | 21   |
| -3,353 | 143   | 67    | 76    | 23     | 17          | 6       | 3,283 | 1,110 | 22   |
| -3,830 | 136   | 51    | 85    | 13     | 9           | 4       | 3,058 | 1,043 | 23   |
| -3,928 | 138   | 57    | 81    | 19     | 14          | 5       | 3,114 | 1,014 | 24   |
| -4,038 | 131   | 54    | 77    | 20     | 16          | 4       | 2,992 | 1,045 | 25   |

第2表 人口動態総覧(率)の年次推移

昭和25年～平成25年

| 年次      | 出生率<br>(人口千対) | 死亡率<br>(人口千対) | 乳児死<br>亡率<br>(出生千対) | 新生児<br>死亡率<br>(出生千対) | 自然<br>増減率<br>(人口千対) | 死産率(出産*1千対) |      |      | 周産期<br>死亡率<br>(出産*2<br>千対) | 妊娠満22週<br>以後の死産率<br>(出産*2<br>千対) | 早期新生児<br>死亡率<br>(出生千対) | 婚姻率<br>(人口千対) | 離婚率<br>(人口千対) |
|---------|---------------|---------------|---------------------|----------------------|---------------------|-------------|------|------|----------------------------|----------------------------------|------------------------|---------------|---------------|
|         |               |               |                     |                      |                     | 総数          | 自然   | 人工   |                            |                                  |                        |               |               |
| 昭和 25 年 | 28.3          | 12.8          | 63.9                | ---                  | 15.5                | 91.9        | 40.1 | 51.0 | ---                        | ---                              | ---                    | 8.2           | 0.97          |
| 26      | 25.2          | 11.0          | 56.8                | 29.4                 | 14.1                | 102.6       | 39.7 | 62.9 | ---                        | ---                              | ---                    | 7.6           | 0.85          |
| 27      | 22.7          | 10.5          | 51.7                | 28.5                 | 12.2                | 106.8       | 39.4 | 67.4 | ---                        | ---                              | ---                    | 7.1           | 0.86          |
| 28      | 21.5          | 10.5          | 50.3                | 28.0                 | 11.0                | 104.5       | 37.5 | 67.0 | ---                        | ---                              | ---                    | 6.9           | 0.77          |
| 29      | 19.3          | 9.7           | 47.0                | 27.6                 | 9.6                 | 107.6       | 38.6 | 69.1 | ---                        | ---                              | ---                    | 7.0           | 0.75          |
| 30      | 18.5          | 9.0           | 41.2                | 24.8                 | 9.4                 | 108.5       | 36.6 | 71.9 | ---                        | ---                              | ---                    | 7.1           | 0.73          |
| 31      | 18.0          | 9.8           | 42.1                | 25.4                 | 8.2                 | 105.3       | 37.0 | 68.3 | ---                        | ---                              | ---                    | 7.2           | 0.67          |
| 32      | 16.2          | 9.7           | 42.4                | 24.2                 | 6.5                 | 122.2       | 40.6 | 81.6 | ---                        | ---                              | ---                    | 7.3           | 0.70          |
| 33      | 16.8          | 8.8           | 36.1                | 21.4                 | 8.0                 | 125.4       | 44.4 | 81.1 | ---                        | ---                              | ---                    | 7.9           | 0.74          |
| 34      | 16.6          | 8.9           | 36.7                | 23.4                 | 7.6                 | 118.5       | 40.9 | 70.8 | ---                        | ---                              | ---                    | 7.8           | 0.66          |
| 35      | 15.9          | 9.5           | 35.1                | 19.6                 | 6.4                 | 114.6       | 42.0 | 72.6 | ---                        | ---                              | ---                    | 7.7           | 0.63          |
| 36      | 15.0          | 9.4           | 31.2                | 18.0                 | 5.6                 | 123.1       | 46.0 | 76.3 | ---                        | ---                              | ---                    | 7.4           | 0.67          |
| 37      | 14.6          | 9.5           | 30.9                | 17.8                 | 5.1                 | 121.9       | 45.9 | 75.4 | ---                        | ---                              | ---                    | 7.4           | 0.63          |
| 38      | 14.4          | 9.7           | 28.6                | 18.8                 | 4.7                 | 119.3       | 45.2 | 74.0 | ---                        | ---                              | ---                    | 7.2           | 0.54          |
| 39      | 14.4          | 9.3           | 21.6                | 14.0                 | 5.2                 | 110.7       | 43.1 | 67.4 | ---                        | ---                              | ---                    | 6.9           | 0.53          |
| 40      | 14.4          | 10.0          | 22.8                | 14.5                 | 4.4                 | 101.6       | 42.7 | 58.9 | ---                        | ---                              | ---                    | 6.7           | 0.53          |
| 41      | 10.7          | 9.3           | 20.6                | 13.9                 | 1.4                 | 121.1       | 46.9 | 74.1 | ---                        | ---                              | ---                    | 6.8           | 0.53          |
| 42      | 15.1          | 9.2           | 17.1                | 11.8                 | 5.9                 | 83.4        | 36.9 | 46.5 | ---                        | ---                              | ---                    | 6.8           | 0.52          |
| 43      | 13.9          | 9.7           | 15.9                | 10.2                 | 4.2                 | 83.2        | 37.5 | 45.7 | ---                        | ---                              | ---                    | 6.5           | 0.64          |
| 44      | 13.7          | 9.7           | 16.0                | 9.0                  | 4.0                 | 82.7        | 39.8 | 42.8 | ---                        | ---                              | ---                    | 6.7           | 0.62          |
| 45      | 13.7          | 10.1          | 14.1                | 9.2                  | 3.6                 | 79.2        | 38.8 | 40.5 | ---                        | ---                              | ---                    | 6.9           | 0.60          |
| 46      | 14.1          | 9.6           | 14.0                | 8.7                  | 4.5                 | 72.3        | 36.7 | 35.6 | ---                        | ---                              | ---                    | 7.5           | 0.62          |
| 47      | 14.4          | 9.5           | 10.6                | 6.9                  | 4.9                 | 68.8        | 36.7 | 32.1 | ---                        | ---                              | ---                    | 7.5           | 0.69          |
| 48      | 15.2          | 9.5           | 11.4                | 7.5                  | 5.8                 | 60.1        | 31.6 | 28.6 | ---                        | ---                              | ---                    | 7.2           | 0.60          |
| 49      | 15.0          | 9.4           | 10.6                | 7.2                  | 5.5                 | 56.6        | 31.7 | 24.9 | ---                        | ---                              | ---                    | 7.0           | 0.61          |
| 50      | 14.3          | 9.4           | 9.6                 | 6.8                  | 4.9                 | 53.7        | 28.5 | 25.3 | ---                        | ---                              | ---                    | 6.5           | 0.65          |
| 51      | 13.7          | 9.3           | 9.8                 | 6.6                  | 4.3                 | 53.2        | 27.6 | 25.7 | ---                        | ---                              | ---                    | 6.2           | 0.67          |
| 52      | 13.4          | 9.0           | 8.9                 | 6.1                  | 4.4                 | 50.8        | 24.0 | 26.8 | ---                        | ---                              | ---                    | 6.0           | 0.67          |
| 53      | 13.2          | 8.8           | 8.2                 | 5.3                  | 4.4                 | 48.2        | 25.6 | 22.6 | ---                        | ---                              | ---                    | 5.7           | 0.75          |
| 54      | 13.0          | 8.7           | 6.8                 | 4.9                  | 4.3                 | 45.9        | 22.3 | 23.6 | ---                        | ---                              | ---                    | 5.6           | 0.74          |
| 55      | 12.7          | 9.1           | 9.5                 | 7.1                  | 3.6                 | 45.1        | 25.2 | 19.8 | ---                        | ---                              | ---                    | 5.4           | 0.74          |
| 56      | 12.4          | 8.6           | 7.3                 | 4.8                  | 3.8                 | 45.7        | 24.3 | 21.3 | ---                        | ---                              | ---                    | 5.4           | 0.83          |
| 57      | 11.9          | 8.5           | 6.1                 | 4.1                  | 3.4                 | 48.1        | 23.9 | 24.2 | ---                        | ---                              | ---                    | 5.3           | 0.83          |
| 58      | 12.1          | 9.0           | 6.3                 | 3.8                  | 3.2                 | 44.4        | 22.9 | 21.4 | ---                        | ---                              | ---                    | 5.4           | 0.98          |
| 59      | 11.8          | 8.5           | 6.6                 | 3.6                  | 3.3                 | 43.0        | 20.6 | 22.4 | ---                        | ---                              | ---                    | 5.2           | 1.00          |
| 60      | 11.3          | 8.3           | 5.2                 | 2.9                  | 3.0                 | 44.7        | 21.5 | 23.2 | ---                        | ---                              | ---                    | 5.1           | 0.93          |
| 61      | 11.1          | 8.5           | 6.8                 | 3.4                  | 2.7                 | 41.9        | 19.2 | 22.7 | ---                        | ---                              | ---                    | 4.9           | 0.87          |
| 62      | 10.8          | 8.3           | 6.0                 | 4.2                  | 2.5                 | 35.9        | 16.5 | 19.3 | ---                        | ---                              | ---                    | 4.6           | 0.92          |
| 63      | 10.3          | 8.7           | 4.8                 | 2.3                  | 1.6                 | 39.2        | 15.3 | 23.9 | ---                        | ---                              | ---                    | 4.5           | 0.87          |
| 平成 元 年  | 9.9           | 8.8           | 3.9                 | 2.3                  | 1.1                 | 37.3        | 18.5 | 18.9 | ---                        | ---                              | ---                    | 4.4           | 0.84          |
| 2       | 9.6           | 9.1           | 6.7                 | 3.3                  | 0.6                 | 37.3        | 16.8 | 20.5 | ---                        | ---                              | ---                    | 4.5           | 0.83          |
| 3       | 9.5           | 9.1           | 4.1                 | 2.2                  | 0.4                 | 36.8        | 14.5 | 22.3 | ---                        | ---                              | ---                    | 4.6           | 0.90          |
| 4       | 9.2           | 9.4           | 4.4                 | 1.7                  | △ 0.3               | 39.0        | 15.7 | 23.2 | ---                        | ---                              | ---                    | 4.5           | 0.94          |
| 5       | 9.0           | 9.5           | 3.6                 | 1.4                  | △ 0.4               | 35.2        | 13.4 | 21.8 | ---                        | ---                              | ---                    | 4.7           | 1.00          |
| 6       | 9.2           | 9.5           | 5.0                 | 2.0                  | △ 0.3               | 29.7        | 13.7 | 15.9 | ---                        | ---                              | ---                    | 4.6           | 1.05          |
| 7       | 8.8           | 10.0          | 4.7                 | 2.4                  | △ 1.2               | 28.2        | 13.2 | 14.9 | 7.2                        | 5.4                              | 1.8                    | 4.8           | 1.06          |
| 8       | 8.9           | 9.8           | 5.0                 | 2.3                  | △ 0.9               | 30.8        | 14.6 | 16.2 | 6.1                        | 4.2                              | 1.9                    | 4.6           | 1.09          |
| 9       | 8.5           | 9.9           | 3.5                 | 1.5                  | △ 1.4               | 27.9        | 10.4 | 17.4 | 5.0                        | 4.0                              | 1.1                    | 4.7           | 1.22          |
| 10      | 8.5           | 9.7           | 4.2                 | 2.2                  | △ 1.2               | 31.3        | 11.9 | 19.4 | 6.6                        | 4.6                              | 2.0                    | 4.7           | 1.27          |
| 11      | 8.4           | 10.8          | 4.1                 | 2.5                  | △ 2.4               | 33.0        | 13.2 | 19.8 | 6.8                        | 5.0                              | 1.9                    | 4.7           | 1.38          |
| 12      | 8.6           | 10.2          | 2.5                 | 1.1                  | △ 1.6               | 29.9        | 10.9 | 19.0 | 4.9                        | 4.1                              | 0.8                    | 5.0           | 1.45          |
| 13      | 8.8           | 10.1          | 3.5                 | 2.3                  | △ 1.4               | 30.5        | 11.8 | 18.7 | 6.0                        | 4.9                              | 1.1                    | 5.0           | 1.52          |
| 14      | 8.4           | 10.4          | 3.2                 | 1.6                  | △ 2.0               | 28.4        | 10.6 | 17.8 | 4.3                        | 3.2                              | 1.1                    | 4.8           | 1.64          |
| 15      | 8.1           | 10.7          | 3.4                 | 1.5                  | △ 2.6               | 28.4        | 10.2 | 18.2 | 4.7                        | 3.8                              | 1.0                    | 4.8           | 1.71          |
| 16      | 8.2           | 11.0          | 2.9                 | 1.6                  | △ 2.8               | 30.3        | 10.8 | 19.5 | 3.9                        | 2.9                              | 1.0                    | 4.6           | 1.66          |
| 17      | 7.7           | 11.6          | 3.2                 | 1.2                  | △ 3.9               | 29.0        | 10.4 | 18.6 | 5.4                        | 4.2                              | 1.2                    | 4.5           | 1.52          |
| 18      | 8.2           | 11.5          | 2.7                 | 1.3                  | △ 3.3               | 25.9        | 9.1  | 16.9 | 4.0                        | 3.0                              | 1.0                    | 4.5           | 1.64          |
| 19      | 8.1           | 11.9          | 2.2                 | 1.0                  | △ 3.8               | 25.5        | 11.0 | 14.5 | 5.2                        | 4.5                              | 0.7                    | 4.4           | 1.54          |
| 20      | 7.9           | 12.5          | 1.9                 | 0.9                  | △ 4.6               | 26.5        | 12.5 | 14.0 | 3.9                        | 3.3                              | 0.5                    | 4.3           | 1.55          |
| 21      | 7.8           | 12.4          | 2.0                 | 1.1                  | △ 4.5               | 25.1        | 11.5 | 13.6 | 4.6                        | 4.3                              | 0.4                    | 4.5           | 1.58          |
| 22      | 8.1           | 12.8          | 2.3                 | 1.2                  | △ 4.7               | 24.2        | 11.4 | 12.9 | 4.0                        | 2.9                              | 1.0                    | 4.6           | 1.56          |
| 23      | 7.9           | 13.3          | 2.0                 | 0.9                  | △ 5.4               | 23.8        | 8.9  | 14.9 | 2.3                        | 1.6                              | 0.7                    | 4.3           | 1.47          |
| 24      | 8.0           | 13.6          | 2.0                 | 1.1                  | △ 5.6               | 24.1        | 10.0 | 14.2 | 3.4                        | 2.5                              | 0.9                    | 4.4           | 1.44          |
| 25      | 7.9           | 13.7          | 2.3                 | 1.1                  | △ 5.8               | 23.1        | 9.5  | 13.6 | 3.6                        | 2.9                              | 0.7                    | 4.3           | 1.50          |

注(1) 出産\*1は出生に死産を加えたもの、出産\*2は出生に妊娠満22週以後の死産数を加えたものである。

(2) 平成25年は概数である。

第3表 母の年齢(5歳階級)別出生数の年次推移

(単位:人)

昭和40年～平成25年

| 年次    | 総数     | 母の年齢 |        |        |        |        |        |        |        |       |    |
|-------|--------|------|--------|--------|--------|--------|--------|--------|--------|-------|----|
|       |        | ～14歳 | 15～19歳 | 20～24歳 | 25～29歳 | 30～34歳 | 35～39歳 | 40～44歳 | 45～49歳 | 50歳以上 | 不詳 |
| 昭和40年 | 11,796 | 1    | 87     | 2,961  | 5,628  | 2,512  | 530    | 72     | 4      | 1     | -  |
| 45    | 10,539 | -    | 72     | 2,691  | 5,263  | 1,976  | 470    | 56     | 8      | 1     | 2  |
| 50    | 10,939 | -    | 68     | 2,764  | 5,931  | 1,805  | 329    | 42     | -      | -     | -  |
| 51    | 10,511 | -    | 63     | 2,537  | 6,037  | 1,524  | 302    | 45     | 3      | -     | -  |
| 52    | 10,381 | -    | 64     | 2,264  | 6,076  | 1,664  | 269    | 41     | 3      | -     | -  |
| 53    | 10,247 | -    | 51     | 2,131  | 5,807  | 1,914  | 305    | 35     | 4      | -     | -  |
| 54    | 10,136 | -    | 44     | 2,079  | 5,497  | 2,213  | 265    | 37     | 1      | -     | -  |
| 55    | 9,959  | -    | 54     | 1,923  | 5,257  | 2,371  | 311    | 43     | -      | -     | -  |
| 56    | 9,720  | -    | 55     | 1,802  | 5,065  | 2,469  | 290    | 39     | -      | -     | -  |
| 57    | 9,366  | -    | 53     | 1,762  | 4,749  | 2,408  | 365    | 28     | 1      | -     | -  |
| 58    | 9,536  | -    | 75     | 1,777  | 4,821  | 2,377  | 448    | 37     | 1      | -     | -  |
| 59    | 9,278  | -    | 79     | 1,613  | 4,697  | 2,342  | 504    | 41     | 2      | -     | -  |
| 60    | 9,051  | -    | 94     | 1,491  | 4,614  | 2,286  | 519    | 45     | 2      | -     | -  |
| 61    | 8,828  | -    | 68     | 1,432  | 4,428  | 2,323  | 541    | 36     | -      | -     | -  |
| 62    | 8,523  | -    | 86     | 1,389  | 4,184  | 2,296  | 515    | 52     | 1      | -     | -  |
| 63    | 8,156  | -    | 64     | 1,194  | 3,988  | 2,373  | 477    | 59     | 1      | -     | -  |
| 平成元年  | 7,759  | -    | 70     | 1,170  | 3,638  | 2,310  | 498    | 72     | 1      | -     | -  |
| 2     | 7,510  | -    | 89     | 1,175  | 3,391  | 2,242  | 535    | 77     | 1      | -     | -  |
| 3     | 7,390  | -    | 113    | 1,138  | 3,191  | 2,329  | 551    | 68     | -      | -     | -  |
| 4     | 7,081  | -    | 88     | 1,191  | 3,011  | 2,212  | 519    | 59     | 1      | -     | -  |
| 5     | 6,959  | 1    | 91     | 1,184  | 2,885  | 2,190  | 549    | 58     | 1      | -     | -  |
| 6     | 7,068  | -    | 107    | 1,208  | 2,909  | 2,196  | 601    | 47     | -      | -     | -  |
| 7     | 6,764  | -    | 109    | 1,155  | 2,694  | 2,144  | 599    | 62     | 1      | -     | -  |
| 8     | 6,828  | 1    | 83     | 1,175  | 2,815  | 2,071  | 614    | 67     | 2      | -     | -  |
| 9     | 6,518  | -    | 64     | 1,170  | 2,604  | 1,982  | 622    | 72     | 4      | -     | -  |
| 10    | 6,491  | -    | 73     | 1,052  | 2,661  | 2,003  | 623    | 76     | 3      | -     | -  |
| 11    | 6,394  | -    | 76     | 1,004  | 2,630  | 1,974  | 637    | 71     | 2      | -     | -  |
| 12    | 6,522  | -    | 93     | 988    | 2,624  | 1,978  | 735    | 101    | 3      | -     | -  |
| 13    | 6,640  | -    | 120    | 1,012  | 2,723  | 2,014  | 684    | 84     | 3      | -     | -  |
| 14    | 6,318  | -    | 114    | 984    | 2,453  | 1,974  | 705    | 83     | 3      | 2     | -  |
| 15    | 6,092  | 2    | 105    | 923    | 2,276  | 1,985  | 712    | 85     | 4      | -     | -  |
| 16    | 6,104  | -    | 94     | 894    | 2,204  | 2,066  | 732    | 112    | 2      | -     | -  |
| 17    | 5,697  | -    | 104    | 780    | 2,006  | 1,987  | 721    | 96     | 3      | -     | -  |
| 18    | 6,011  | -    | 95     | 796    | 2,015  | 2,223  | 766    | 114    | 2      | -     | -  |
| 19    | 5,914  | -    | 70     | 791    | 1,971  | 2,101  | 852    | 125    | 4      | -     | -  |
| 20    | 5,685  | -    | 79     | 682    | 1,807  | 2,026  | 976    | 113    | 2      | -     | -  |
| 21    | 5,601  | -    | 87     | 687    | 1,769  | 1,973  | 968    | 112    | 5      | -     | -  |
| 22    | 5,756  | -    | 71     | 691    | 1,795  | 1,986  | 1,049  | 162    | 2      | -     | -  |
| 23    | 5,582  | 1    | 62     | 654    | 1,672  | 1,958  | 1,075  | 160    | -      | -     | -  |
| 24    | 5,585  | -    | 58     | 600    | 1,687  | 1,906  | 1,124  | 208    | 2      | -     | -  |
| 25    | 5,534  | -    | 62     | 524    | 1681   | 1961   | 1113   | 190    | 3      | -     | -  |

注：平成25年は概数である。



昭和45年～平成25年

| 50～54歳 | 55～59歳 | 60～64歳 | 65～69歳 | 70～74歳 | 75～79歳 | 80～84歳 | 85～89歳 | 90～94歳 | 95～99歳 | 100歳～ | 不詳 | 年次  |
|--------|--------|--------|--------|--------|--------|--------|--------|--------|--------|-------|----|-----|
| 308    | 399    | 591    | 847    | 1,144  | 1,289  | 1,104  | 685    | 298    | 59     | 6     | -  | 45年 |
| 185    | 230    | 342    | 513    | 664    | 690    | 527    | 279    | 85     | 16     | 2     | -  | 男   |
| 123    | 169    | 249    | 334    | 480    | 599    | 577    | 406    | 213    | 43     | 4     | -  | 女   |
| 284    | 339    | 508    | 703    | 1,043  | 1,197  | 1,146  | 755    | 310    | 62     | 6     | -  | 50年 |
| 172    | 195    | 283    | 419    | 610    | 644    | 551    | 297    | 100    | 17     | 1     | -  | 男   |
| 112    | 144    | 225    | 284    | 433    | 553    | 595    | 458    | 210    | 45     | 5     | -  | 女   |
| 286    | 327    | 455    | 629    | 874    | 1,242  | 1,309  | 808    | 382    | 78     | 5     | -  | 55年 |
| 192    | 201    | 283    | 385    | 498    | 677    | 629    | 326    | 130    | 24     | 1     | -  | 男   |
| 94     | 126    | 172    | 244    | 376    | 565    | 680    | 482    | 252    | 54     | 4     | -  | 女   |
| 241    | 331    | 423    | 536    | 800    | 1,031  | 1,224  | 963    | 430    | 115    | 16    | -  | 60年 |
| 158    | 226    | 256    | 321    | 440    | 563    | 616    | 413    | 136    | 33     | 3     | -  | 男   |
| 83     | 105    | 167    | 215    | 360    | 468    | 608    | 550    | 294    | 82     | 13    | -  | 女   |
| 178    | 311    | 519    | 582    | 739    | 1,073  | 1,260  | 1,135  | 633    | 187    | 28    | -  | 2年  |
| 124    | 215    | 352    | 372    | 427    | 618    | 614    | 508    | 241    | 53     | 9     | -  | 男   |
| 54     | 96     | 167    | 210    | 312    | 455    | 646    | 627    | 392    | 134    | 19    | -  | 女   |
| 162    | 341    | 513    | 592    | 756    | 1,006  | 1,257  | 1,151  | 650    | 171    | 17    | 1  | 3年  |
| 107    | 239    | 359    | 396    | 440    | 567    | 640    | 537    | 235    | 44     | 4     | 1  | 男   |
| 55     | 102    | 154    | 196    | 316    | 439    | 617    | 614    | 415    | 127    | 13    | -  | 女   |
| 178    | 304    | 518    | 635    | 787    | 1,051  | 1,305  | 1,142  | 716    | 183    | 19    | -  | 4年  |
| 121    | 207    | 372    | 415    | 495    | 601    | 660    | 493    | 253    | 63     | 5     | -  | 男   |
| 57     | 97     | 146    | 220    | 292    | 450    | 645    | 649    | 463    | 120    | 14    | -  | 女   |
| 161    | 300    | 497    | 647    | 784    | 1,044  | 1,325  | 1,136  | 705    | 217    | 32    | 1  | 5年  |
| 111    | 215    | 349    | 434    | 503    | 587    | 644    | 490    | 266    | 59     | 11    | 1  | 男   |
| 50     | 85     | 148    | 213    | 281    | 457    | 681    | 646    | 439    | 158    | 21    | -  | 女   |
| 178    | 234    | 466    | 616    | 799    | 989    | 1,355  | 1,232  | 779    | 249    | 38    | -  | 6年  |
| 118    | 154    | 310    | 408    | 501    | 581    | 683    | 506    | 292    | 69     | 11    | -  | 男   |
| 60     | 80     | 156    | 208    | 298    | 408    | 672    | 726    | 487    | 180    | 27    | -  | 女   |
| 185    | 283    | 468    | 702    | 801    | 1,085  | 1,430  | 1,271  | 747    | 243    | 39    | -  | 7年  |
| 131    | 191    | 331    | 479    | 513    | 638    | 708    | 528    | 256    | 65     | 10    | -  | 男   |
| 54     | 92     | 137    | 223    | 288    | 447    | 722    | 743    | 491    | 178    | 29    | -  | 女   |
| 182    | 238    | 461    | 698    | 815    | 991    | 1,278  | 1,324  | 708    | 309    | 53    | -  | 8年  |
| 132    | 161    | 320    | 494    | 520    | 560    | 596    | 531    | 214    | 77     | 8     | -  | 男   |
| 50     | 77     | 141    | 204    | 295    | 431    | 682    | 793    | 494    | 232    | 45    | -  | 女   |
| 165    | 261    | 420    | 641    | 843    | 1,057  | 1,240  | 1,313  | 850    | 265    | 54    | -  | 9年  |
| 124    | 174    | 260    | 462    | 547    | 622    | 626    | 556    | 297    | 79     | 12    | -  | 男   |
| 41     | 87     | 160    | 179    | 296    | 435    | 614    | 757    | 553    | 186    | 42    | -  | 女   |
| 198    | 225    | 405    | 587    | 832    | 1,012  | 1,246  | 1,273  | 823    | 327    | 54    | -  | 10年 |
| 138    | 152    | 282    | 399    | 556    | 593    | 630    | 537    | 274    | 114    | 12    | -  | 男   |
| 60     | 73     | 123    | 188    | 276    | 419    | 616    | 736    | 549    | 213    | 42    | -  | 女   |
| 189    | 259    | 392    | 617    | 922    | 1,147  | 1,335  | 1,457  | 1,003  | 392    | 56    | -  | 11年 |
| 129    | 175    | 267    | 432    | 597    | 704    | 682    | 628    | 324    | 93     | 18    | -  | 男   |
| 60     | 84     | 125    | 185    | 325    | 443    | 653    | 829    | 679    | 299    | 38    | -  | 女   |
| 204    | 260    | 346    | 615    | 853    | 1,105  | 1,256  | 1,376  | 880    | 355    | 84    | -  | 12年 |
| 140    | 183    | 250    | 446    | 591    | 664    | 691    | 591    | 296    | 100    | 17    | -  | 男   |
| 64     | 77     | 96     | 169    | 262    | 441    | 565    | 785    | 584    | 255    | 67    | -  | 女   |
| 235    | 254    | 310    | 632    | 878    | 1,118  | 1,189  | 1,278  | 992    | 364    | 93    | 1  | 13年 |
| 174    | 182    | 227    | 431    | 565    | 672    | 628    | 575    | 314    | 102    | 26    | 1  | 男   |
| 61     | 72     | 83     | 201    | 313    | 446    | 561    | 703    | 678    | 262    | 67    | -  | 女   |
| 221    | 227    | 287    | 557    | 834    | 1,183  | 1,355  | 1,360  | 1,045  | 327    | 114   | -  | 14年 |
| 156    | 160    | 208    | 390    | 541    | 723    | 729    | 606    | 329    | 81     | 33    | -  | 男   |
| 65     | 67     | 79     | 167    | 293    | 460    | 626    | 754    | 716    | 246    | 81    | -  | 女   |
| 242    | 273    | 301    | 536    | 843    | 1,193  | 1,351  | 1,424  | 1,044  | 427    | 90    | -  | 15年 |
| 174    | 201    | 219    | 377    | 590    | 748    | 735    | 653    | 349    | 93     | 18    | -  | 男   |
| 68     | 72     | 82     | 159    | 253    | 445    | 616    | 771    | 695    | 334    | 72    | -  | 女   |
| 184    | 283    | 364    | 512    | 810    | 1,143  | 1,386  | 1,479  | 1,153  | 471    | 105   | -  | 16年 |
| 132    | 198    | 247    | 366    | 560    | 730    | 746    | 616    | 404    | 121    | 20    | -  | 男   |
| 52     | 85     | 117    | 146    | 250    | 413    | 640    | 863    | 749    | 350    | 85    | -  | 女   |
| 188    | 306    | 355    | 501    | 871    | 1,224  | 1,452  | 1,519  | 1,232  | 516    | 120   | 1  | 17年 |
| 145    | 223    | 245    | 349    | 574    | 788    | 789    | 652    | 424    | 146    | 21    | -  | 男   |
| 43     | 83     | 110    | 152    | 297    | 436    | 663    | 867    | 808    | 370    | 99    | 1  | 女   |
| 172    | 331    | 314    | 417    | 791    | 1,209  | 1,496  | 1,540  | 1,237  | 516    | 141   | -  | 18年 |
| 130    | 237    | 227    | 279    | 528    | 757    | 803    | 644    | 403    | 113    | 29    | -  | 男   |
| 42     | 94     | 87     | 138    | 263    | 452    | 693    | 896    | 834    | 403    | 112   | -  | 女   |
| 147    | 309    | 331    | 416    | 792    | 1,246  | 1,546  | 1,563  | 1,251  | 609    | 161   | -  | 19年 |
| 99     | 224    | 239    | 292    | 532    | 796    | 877    | 687    | 386    | 146    | 32    | -  | 男   |
| 48     | 85     | 92     | 124    | 260    | 450    | 669    | 876    | 865    | 463    | 129   | -  | 女   |
| 138    | 289    | 378    | 443    | 746    | 1,171  | 1,642  | 1,724  | 1,357  | 710    | 148   | -  | 20年 |
| 89     | 213    | 274    | 292    | 504    | 752    | 948    | 758    | 415    | 147    | 28    | -  | 男   |
| 49     | 76     | 104    | 151    | 242    | 419    | 694    | 966    | 942    | 563    | 120   | -  | 女   |
| 129    | 276    | 357    | 440    | 659    | 1,145  | 1,630  | 1,738  | 1,351  | 688    | 176   | -  | 21年 |
| 90     | 206    | 256    | 315    | 451    | 738    | 886    | 773    | 450    | 178    | 26    | -  | 男   |
| 39     | 70     | 101    | 125    | 208    | 407    | 744    | 965    | 901    | 510    | 150   | -  | 女   |
| 109    | 237    | 384    | 453    | 644    | 1,145  | 1,606  | 1,814  | 1,430  | 830    | 200   | -  | 22年 |
| 68     | 166    | 283    | 316    | 422    | 732    | 952    | 826    | 458    | 181    | 38    | -  | 男   |
| 41     | 71     | 101    | 137    | 222    | 413    | 654    | 988    | 972    | 649    | 162   | -  | 女   |
| 117    | 219    | 415    | 420    | 628    | 1,136  | 1,797  | 1,926  | 1,522  | 804    | 217   | 1  | 23年 |
| 81     | 147    | 308    | 303    | 428    | 739    | 1,040  | 889    | 478    | 204    | 33    | 1  | 男   |
| 36     | 72     | 107    | 117    | 200    | 397    | 757    | 1,037  | 1,044  | 600    | 184   | -  | 女   |
| 115    | 211    | 397    | 443    | 634    | 1,083  | 1,694  | 1,980  | 1,673  | 833    | 234   | 3  | 24年 |
| 79     | 156    | 278    | 314    | 423    | 668    | 990    | 880    | 539    | 181    | 49    | 3  | 男   |
| 36     | 55     | 119    | 129    | 211    | 415    | 704    | 1,100  | 1,134  | 652    | 185   | -  | 女   |
| 106    | 206    | 389    | 454    | 660    | 1,026  | 1,639  | 2,120  | 1,700  | 809    | 239   | -  | 25年 |
| 71     | 144    | 270    | 310    | 428    | 651    | 942    | 978    | 532    | 190    | 42    | -  | 男   |
| 35     | 62     | 119    | 144    | 232    | 375    | 697    | 1,142  | 1,168  | 619    | 197   | -  | 女   |

第5表 死因簡単分類別死亡数・死亡率(人口10万対)

| 死因簡単分類                          | 死亡数(人)       |              | 死亡率(人口10万対)  |              | H25死亡総数に占める割合(%) |
|---------------------------------|--------------|--------------|--------------|--------------|------------------|
|                                 | 平成25年        | 平成24年        | 平成25年        | 平成24年        |                  |
| 総 数                             | 9,572        | 9,513        | 1373.3       | 1,355.1      | 100.0            |
| <b>1000 感染症及び寄生虫症</b>           | <b>160</b>   | <b>163</b>   | <b>23.0</b>  | <b>23.2</b>  | <b>1.7</b>       |
| 1100 腸管感染症                      | 14           | 24           | 2.0          | 3.4          | 0.1              |
| 1200 結核                         | 13           | 10           | 1.9          | 1.4          | 0.1              |
| 1201 呼吸器結核                      | 9            | 5            | 1.3          | 0.7          | 0.1              |
| 1202 その他の結核                     | 4            | 5            | 0.6          | 0.7          | 0.0              |
| 1300 敗血症                        | 64           | 64           | 9.2          | 9.1          | 0.7              |
| 1400 ウイルス肝炎                     | 38           | 26           | 5.5          | 3.7          | 0.4              |
| 1401 B型ウイルス肝炎                   | 3            | 6            | 0.4          | 0.9          | 0.0              |
| 1402 C型ウイルス肝炎                   | 32           | 18           | 4.6          | 2.6          | 0.3              |
| 1403 その他のウイルス肝炎                 | 3            | 2            | 0.4          | 0.3          | 0.0              |
| 1500 ヒト免疫不全ウイルス[HIV]病           | -            | -            | -            | -            | -                |
| 1600 その他の感染症及び寄生虫症              | 31           | 39           | 4.4          | 5.6          | 0.3              |
| <b>2000 新生物</b>                 | <b>2,642</b> | <b>2,617</b> | <b>379.1</b> | <b>372.8</b> | <b>27.6</b>      |
| 2100 悪性新生物                      | 2,562        | 2,538        | 367.6        | 361.5        | 26.8             |
| 2101 口唇、口腔及び咽頭の悪性新生物            | 34           | 40           | 4.9          | 5.7          | 0.4              |
| 2102 食道の悪性新生物                   | 97           | 64           | 13.9         | 9.1          | 1.0              |
| 2103 胃の悪性新生物                    | 367          | 376          | 52.7         | 53.6         | 3.8              |
| 2104 結腸の悪性新生物                   | 228          | 240          | 32.7         | 34.2         | 2.4              |
| 2105 直腸S状結腸移行部及び直腸の悪性新生物        | 94           | 105          | 13.5         | 15.0         | 1.0              |
| 2106 肝及び肝内胆管の悪性新生物              | 246          | 243          | 35.3         | 34.6         | 2.6              |
| 2107 胆のう及びその他の胆道の悪性新生物          | 151          | 132          | 21.7         | 18.8         | 1.6              |
| 2108 膵の悪性新生物                    | 215          | 197          | 30.8         | 28.1         | 2.2              |
| 2109 喉頭の悪性新生物                   | 5            | 7            | 0.7          | 1.0          | 0.1              |
| 2110 気管、気管支及び肺の悪性新生物            | 459          | 442          | 65.9         | 63.0         | 4.8              |
| 2111 皮膚の悪性新生物                   | 7            | 10           | 1.0          | 1.4          | 0.1              |
| 2112 乳房の悪性新生物                   | 63           | 62           | 9.0          | 8.8          | 0.7              |
| 2113 子宮の悪性新生物                   | 34           | 39           | 9.4          | 10.7         | 0.4              |
| 2114 卵巣の悪性新生物                   | 24           | 42           | 6.6          | 11.5         | 0.3              |
| 2115 前立腺の悪性新生物                  | 89           | 77           | 26.6         | 22.8         | 0.9              |
| 2116 膀胱の悪性新生物                   | 75           | 69           | 10.8         | 9.8          | 0.8              |
| 2117 中枢神経系の悪性新生物                | 25           | 19           | 3.6          | 2.7          | 0.3              |
| 2118 悪性リンパ腫                     | 92           | 86           | 13.2         | 12.3         | 1.0              |
| 2119 白血病                        | 50           | 70           | 7.2          | 10.0         | 0.5              |
| 2120 その他のリンパ組織、造血組織及び関連組織の悪性新生物 | 23           | 32           | 3.3          | 4.6          | 0.2              |



第5表 死因簡単分類別死亡数・死亡率(人口10万対)

| 死因簡単分類                           | 死亡数(人)       |              | 死亡率(人口10万対)  |              | H25死亡総数に占める割合(%) |
|----------------------------------|--------------|--------------|--------------|--------------|------------------|
|                                  | 平成25年        | 平成24年        | 平成25年        | 平成24年        |                  |
| 2121 その他の悪性新生物                   | 184          | 186          | 26.4         | 26.5         | 1.9              |
| 2200 その他の新生物                     | 80           | 79           | 11.5         | 11.3         | 0.8              |
| 2201 中枢神経系のその他の新生物               | 19           | 16           | 2.7          | 2.3          | 0.2              |
| 2202 中枢神経系を除くその他の新生物             | 61           | 63           | 8.8          | 9.0          | 0.6              |
| <b>3000 血液及び造血器の疾患並びに免疫機構の障害</b> | <b>24</b>    | <b>33</b>    | <b>3.4</b>   | <b>4.7</b>   | <b>0.3</b>       |
| 3100 貧血                          | 9            | 13           | 1.3          | 1.9          | 0.1              |
| 3200 その他の血液及び造血器の疾患並びに免疫機構の障害    | 15           | 20           | 2.2          | 2.8          | 0.2              |
| <b>4000 内分泌、栄養及び代謝疾患</b>         | <b>144</b>   | <b>135</b>   | <b>20.7</b>  | <b>19.2</b>  | <b>1.5</b>       |
| 4100 糖尿病                         | 84           | 85           | 12.1         | 12.1         | 0.9              |
| 4200 その他の内分泌、栄養及び代謝疾患            | 60           | 50           | 8.6          | 7.1          | 0.6              |
| <b>5000 精神及び行動の障害</b>            | <b>162</b>   | <b>133</b>   | <b>23.2</b>  | <b>18.9</b>  | <b>1.7</b>       |
| 5100 血管性及び詳細不明の認知症               | 127          | 103          | 18.2         | 14.7         | 1.3              |
| 5200 その他の精神及び行動の障害               | 35           | 30           | 5.0          | 4.3          | 0.4              |
| <b>6000 神経系の疾患</b>               | <b>278</b>   | <b>274</b>   | <b>39.9</b>  | <b>39.0</b>  | <b>2.9</b>       |
| 6100 髄膜炎                         | -            | 1            | 0.0          | 0.1          | 0.0              |
| 6200 脊髄性筋萎縮症及び関連症候群              | 16           | 12           | 2.3          | 1.7          | 0.2              |
| 6300 パーキンソン病                     | 60           | 56           | 8.6          | 8.0          | 0.6              |
| 6400 アルツハイマー病                    | 113          | 104          | 16.2         | 14.8         | 1.2              |
| 6500 その他の神経系の疾患                  | 89           | 101          | 12.8         | 14.4         | 0.9              |
| <b>7000 眼及び付属器の疾患</b>            | -            | -            | -            | -            | -                |
| <b>8000 耳及び乳様突起の疾患</b>           | -            | -            | -            | -            | -                |
| <b>9000 循環器系の疾患</b>              | <b>2,542</b> | <b>2,662</b> | <b>364.7</b> | <b>379.2</b> | <b>26.6</b>      |
| 9100 高血圧性疾患                      | 56           | 55           | 8.0          | 7.8          | 0.6              |
| 9101 高血圧性心疾患及び心腎疾患               | 18           | 17           | 2.6          | 2.4          | 0.2              |
| 9102 その他の高血圧性疾患                  | 38           | 38           | 5.5          | 5.4          | 0.4              |
| 9200 心疾患(高血圧性を除く)                | 1,370        | 1,461        | 196.6        | 208.1        | 14.3             |
| 9201 慢性リウマチ性心疾患                  | 15           | 19           | 2.2          | 2.7          | 0.2              |
| 9202 急性心筋梗塞                      | 182          | 190          | 26.1         | 27.1         | 1.9              |
| 9203 その他の虚血性心疾患                  | 116          | 105          | 16.6         | 15.0         | 1.2              |
| 9204 慢性非リウマチ性心内膜疾患               | 83           | 85           | 11.9         | 12.1         | 0.9              |
| 9205 心筋症                         | 27           | 32           | 3.9          | 4.6          | 0.3              |
| 9206 不整脈及び伝導障害                   | 361          | 397          | 51.8         | 56.6         | 3.8              |
| 9207 心不全                         | 567          | 606          | 81.3         | 86.3         | 5.9              |
| 9208 その他の心疾患                     | 19           | 27           | 2.7          | 3.8          | 0.2              |
| 9300 脳血管疾患                       | 939          | 972          | 134.7        | 138.5        | 9.8              |

第5表 死因簡単分類別死亡数・死亡率(人口10万対)

| 死因簡単分類                     | 死亡数(人)       |              | 死亡率(人口10万対)  |              | H25死亡総数に占める割合(%) |
|----------------------------|--------------|--------------|--------------|--------------|------------------|
|                            | 平成25年        | 平成24年        | 平成25年        | 平成24年        |                  |
| 9301 くも膜下出血                | 80           | 84           | 11.5         | 12.0         | 0.8              |
| 9302 脳内出血                  | 239          | 243          | 34.3         | 34.6         | 2.5              |
| 9303 脳梗塞                   | 612          | 635          | 87.8         | 90.5         | 6.4              |
| 9304 その他の脳血管疾患             | 8            | 10           | 1.1          | 1.4          | 0.1              |
| 9400 大動脈瘤及び解離              | 126          | 113          | 18.1         | 16.1         | 1.3              |
| 9500 その他の循環器系の疾患           | 51           | 61           | 7.3          | 8.7          | 0.5              |
| <b>10000 呼吸器系の疾患</b>       | <b>1,587</b> | <b>1,559</b> | <b>227.7</b> | <b>222.1</b> | <b>16.6</b>      |
| 10100 インフルエンザ              | 6            | 11           | 0.9          | 1.6          | 0.1              |
| 10200 肺炎                   | 929          | 887          | 133.3        | 126.4        | 9.7              |
| 10300 急性気管支炎               | 8            | 4            | 1.1          | 0.6          | 0.1              |
| 10400 慢性閉塞性肺疾患             | 125          | 137          | 17.9         | 19.5         | 1.3              |
| 10500 喘息                   | 16           | 13           | 2.3          | 1.9          | 0.2              |
| 10600 その他の呼吸器系の疾患          | 503          | 507          | 72.2         | 72.2         | 5.3              |
| <b>11000 消化器系の疾患</b>       | <b>324</b>   | <b>305</b>   | <b>46.5</b>  | <b>43.4</b>  | <b>3.4</b>       |
| 11100 胃潰瘍及び十二指腸潰瘍          | 14           | 13           | 2.0          | 1.9          | 0.1              |
| 11200 ヘルニア及び腸閉塞            | 50           | 38           | 7.2          | 5.4          | 0.5              |
| 11300 肝疾患                  | 93           | 96           | 13.3         | 13.7         | 1.0              |
| 11301 肝硬変(アルコール性を除く)       | 48           | 35           | 6.9          | 5.0          | 0.5              |
| 11302 その他の肝疾患              | 45           | 61           | 6.5          | 8.7          | 0.5              |
| 11400 その他の消化器系の疾患          | 167          | 158          | 24.0         | 22.5         | 1.7              |
| <b>12000 皮膚及び皮下組織の疾患</b>   | <b>22</b>    | <b>17</b>    | <b>3.2</b>   | <b>2.4</b>   | <b>0.2</b>       |
| <b>13000 筋骨格系及び結合組織の疾患</b> | <b>40</b>    | <b>41</b>    | <b>5.7</b>   | <b>5.8</b>   | <b>0.4</b>       |
| <b>14000 尿路性器系の疾患</b>      | <b>260</b>   | <b>274</b>   | <b>37.3</b>  | <b>39.0</b>  | <b>2.7</b>       |
| 14100 糸球体疾患及び腎尿細管間質性疾患     | 44           | 48           | 6.3          | 6.8          | 0.5              |
| 14200 腎不全                  | 181          | 173          | 26.0         | 24.6         | 1.9              |
| 14201 急性腎不全                | 32           | 17           | 4.6          | 2.4          | 0.3              |
| 14202 慢性腎不全                | 115          | 119          | 16.5         | 17.0         | 1.2              |
| 14203 詳細不明の腎不全             | 34           | 37           | 4.9          | 5.3          | 0.4              |
| 14300 その他の尿路性器系の疾患         | 35           | 53           | 5.0          | 7.5          | 0.4              |
| <b>15000 妊娠、分娩及び産じょく</b>   | -            | -            | -            | -            | -                |
| <b>16000 周産期に発生した病態</b>    | <b>4</b>     | <b>4</b>     | <b>0.6</b>   | <b>0.6</b>   | <b>0.0</b>       |
| 16100 妊娠期間及び胎児発育に関連する障害    | -            | -            | -            | -            | -                |
| 16200 出産外傷                 | -            | -            | -            | -            | -                |
| 16300 周産期に特異的な呼吸障害及び心血管障害  | 1            | 1            | 0.1          | 0.1          | 0.0              |
| 16400 周産期に特異的な感染症          | -            | -            | -            | -            | -                |

第5表 死因簡単分類別死亡数・死亡率(人口10万対)

| 死因簡単分類                                       | 死亡数(人)     |            | 死亡率(人口10万対)  |              | H25死亡総数に占める割合(%) |
|--|------------|------------|--------------|--------------|------------------|
|  | 平成25年      | 平成24年      | 平成25年        | 平成24年        |                  |
| 16500 胎児及び新生児の出血性障害及び血液障害                    | 1          | 2          | 0.1          | 0.3          | 0.0              |
| 16600 その他の周産期に発生した病態                         | 2          | 1          | 0.3          | 0.1          | 0.0              |
| <b>17000 先天奇形、変形及び染色体異常</b>                  | <b>15</b>  | <b>8</b>   | <b>2.2</b>   | <b>1.1</b>   | <b>0.2</b>       |
| 17100 神経系の先天奇形                               | 1          | 1          | 0.1          | 0.1          | 0.0              |
| 17200 循環器系の先天奇形                              | 7          | 4          | 1.0          | 0.6          | 0.1              |
| 17201 心臓の先天奇形                                | 4          | 4          | 0.6          | 0.6          | 0.0              |
| 17202 その他の循環器系の先天奇形                          | 3          | -          | 0.4          | -            | 0.0              |
| 17300 消化器系の先天奇形                              | 1          | 1          | 0.1          | 0.1          | 0.0              |
| 17400 その他の先天奇形及び変形                           | 1          | 2          | 0.1          | 0.3          | 0.0              |
| 17500 染色体異常、他に分類されないもの                       | 5          | -          | 0.7          | -            | 0.1              |
| <b>18000 症状、徴候及び異常臨床所見・異常検査所見で他に分類されないもの</b> | <b>807</b> | <b>717</b> | <b>115.8</b> | <b>102.1</b> | <b>8.4</b>       |
| 18100 老衰                                     | 731        | 670        | 104.9        | 95.4         | 7.6              |
| 18200 乳幼児突然死症候群                              | 4          | 2          | 0.6          | 0.3          | 0.0              |
| 18300 その他の症状、徴候及び異常臨床所見・異常検査所見で他に分類されないもの    | 72         | 45         | 10.3         | 6.4          | 0.8              |
| <b>20000 傷害及び死亡の外因</b>                       | <b>561</b> | <b>571</b> | <b>80.5</b>  | <b>81.3</b>  | <b>5.9</b>       |
| 20100 不慮の事故                                  | 312        | 325        | 44.8         | 46.3         | 3.3              |
| 20101 交通事故                                   | 55         | 55         | 7.9          | 7.8          | 0.6              |
| 20102 転倒・転落                                  | 65         | 53         | 9.3          | 7.5          | 0.7              |
| 20103 不慮の溺死及び溺水                              | 42         | 57         | 6.0          | 8.1          | 0.4              |
| 20104 不慮の窒息                                  | 91         | 92         | 13.1         | 13.1         | 1.0              |
| 20105 煙、火及び火災への曝露                            | 3          | 8          | 0.4          | 1.1          | 0.0              |
| 20106 有害物質による不慮の中毒及び有害物質への曝露                 | 5          | 3          | 0.7          | 0.4          | 0.1              |
| 20107 その他の不慮の事故                              | 51         | 57         | 7.3          | 8.1          | 0.5              |
| 20200 自殺                                     | 177        | 160        | 25.4         | 22.8         | 1.8              |
| 20300 他殺                                     | 1          | -          | 0.1          | -            | 0.0              |
| 20400 その他の外因                                 | 71         | 86         | 10.2         | 12.3         | 0.7              |

注:平成25年は概数である。

## 参 考

\* 算出に用いた人口

表1 人口総数(日本人人口) (単位:人)

|      | 総数      | 男       | 女       |
|------|---------|---------|---------|
| 人口総数 | 697,000 | 334,000 | 363,000 |

資料: 「平成25年10月1日現在推計人口」 (総務省統計局)

表2 年齢5歳階級・男女別人口(総人口) (単位:人)

| 年齢階級      | 総数             | 男              | 女              |
|-----------|----------------|----------------|----------------|
| <b>総数</b> | <b>702,000</b> | <b>336,000</b> | <b>366,000</b> |
| 0～4歳      | 28,000         | 14,000         | 14,000         |
| 5～9歳      | 29,000         | 15,000         | 14,000         |
| 10～14歳    | 32,000         | 16,000         | 15,000         |
| 15～19歳    | 33,000         | 17,000         | 16,000         |
| 20～24歳    | 26,000         | 13,000         | 12,000         |
| 25～29歳    | 29,000         | 15,000         | 15,000         |
| 30～34歳    | 36,000         | 18,000         | 18,000         |
| 35～39歳    | 43,000         | 22,000         | 21,000         |
| 40～44歳    | 43,000         | 22,000         | 21,000         |
| 45～49歳    | 38,000         | 19,000         | 19,000         |
| 50～54歳    | 42,000         | 21,000         | 21,000         |
| 55～59歳    | 47,000         | 24,000         | 23,000         |
| 60～64歳    | 59,000         | 30,000         | 29,000         |
| 65～69歳    | 51,000         | 25,000         | 26,000         |
| 70～74歳    | 42,000         | 19,000         | 23,000         |
| 75～79歳    | 43,000         | 18,000         | 25,000         |
| 80～84歳    | 38,000         | 15,000         | 24,000         |
| 85歳以上     | 42,000         | 12,000         | 30,000         |

資料: 「平成25年10月1日現在推計人口」 (総務省統計局)

(注)数値は千人未満の位で四捨五入しているため、合計の数値と内訳の計は必ずしも一致しない。