

職員の給与等に関する報告及び勧告

令和元年10月

島根県人事委員会

本委員会は、適正な人事行政を確保するための中立的・専門的な人事機関であり、地方公務員法第8条で、勤務条件や厚生福利制度など、職員に関する制度について研究を行い、その成果を議会や知事に提出することとされています。

また、同法第14条により、給与などの勤務条件が社会一般の情勢に適応するように地方公共団体が講ずべき措置について、議会と知事に勧告することができることと、同法第26条により、毎年少なくとも1回、給料表が適当かどうかを議会と知事に報告し、あわせて適当な勧告をすることができることとされています。

これらの規定に基づき、本委員会は、県内の民間事業所のご協力を得て、民間給与の実態調査を行うなど、2019年の職員の給与に関する種々の調査・検討を行ってきました。

本書は、その結果を議会及び知事に対して報告し、あわせて給与改定について勧告したものです。



島人委第235号

令和元年10月17日

島根県議会議長 中村芳信様

島根県知事 丸山達也様

島根県人事委員会委員長

本間恵美子

職員の給与等に関する報告及び勧告

地方公務員法第8条、第14条及び第26条の規定に基づき、職員の給与及び人事管理に関して別添のとおり報告し、併せて給与について勧告します。

目 次

第1章 職員の給与等に関する報告	1
I 職員の給与等に関する報告	1
1 職員給与等の状況について	1
2 民間給与等の状況について	4
3 物価及び生計費について	6
4 国家公務員及び都道府県職員の給与について	6
5 人事院勧告等の概要	7
6 職員給与と民間給与との比較	9
7 本年の給与改定	10
8 その他の課題	11
II 人事管理に関する報告	12
1 人事管理上の課題について	12
III 勧告実施の要請	21
第2章 職員の給与に関する勧告	23
(給与等に関する参考資料)	
1 職員給与実態調査の概要	参考-1
2 民間給与実態調査の概要	参考-28
3 生計費及び労働経済関係	参考-42
4 人事管理関係	参考-46

第1章 職員の給与等に関する報告

第1章 職員の給与等に関する報告

本委員会は、地方公務員法の規定に基づき、平成31年4月現在の島根県職員に係る給与及び県内の民間事業所の従業員の給与の実態を把握するとともに、職員の給与等を決定する諸条件について調査検討を行ってきた。その結果の概要は次のとおりである。

職員の給与等に関する報告

1 職員給与等の状況について

職員給与実態調査の調査人員

全 県 職 員	調 査 対 象 職 員	調 査 対 象 外 職 員	
		休 職 者 再任用職員等	企 業 局 職 員 病 院 局 職 員
14,022人	12,108人	649人	1,265人

(1) 職員の構成等

職員には、その従事する職務の種類に応じて、行政職、公安職、医療職、教育職など9種類の給料表が適用されている。その構成比をみると、中学校・小学校等教育職が35.7%と最も高く、以下行政職31.1%、高等学校等教育職16.6%、公安職12.4%等の順となっている。

また、職員の平均年齢は43.6歳、平均経験年数は21.4年となっており、このうち行政職の職員についてみると、平均年齢は43.1歳（昨年43.3歳）、平均経験年数は21.6年（同21.9年）となっている。（参考資料第1表）

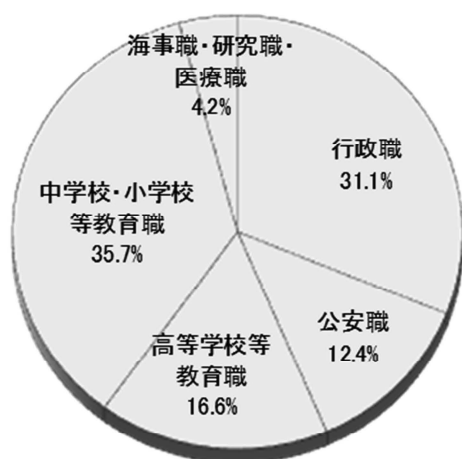
年齢別の職員構成をみると、50歳台の職員の占める割合が全体の約3分の1と他の年齢層に比べ高くなっている。（参考資料第4表）

給料表別職員数等

区分 給料表	職員数		平均年齢		平均経験年数	
	平成31年	平成30年	平成31年	平成30年	平成31年	平成30年
行政職	3,764 (31.1%)	3,782 (30.9%)	43.1	43.3	21.6	21.9
公安職	1,504 (12.4%)	1,499 (12.3%)	38.1	38.3	16.6	16.9
海事職	48 (0.4%)	48 (0.4%)	37.2	38.4	17.5	18.6
研究職	246 (2.0%)	250 (2.0%)	42.2	42.1	18.9	18.9
医療職(1)	49 (0.4%)	42 (0.3%)	41.5	41.3	17.0	17.5
医療職(2)	89 (0.7%)	89 (0.7%)	41.7	41.6	17.8	17.7
医療職(3)	75 (0.6%)	73 (0.6%)	39.1	40.0	17.0	18.0
高等学校等教育職	2,005 (16.6%)	2,019 (16.5%)	45.3	45.2	22.5	22.4
中学校・小学校等 教育職	4,328 (35.7%)	4,419 (36.2%)	45.5	45.9	22.7	23.1
合計	12,108 (100.0%)	12,221 (100.0%)	43.6	43.8	21.4	21.7

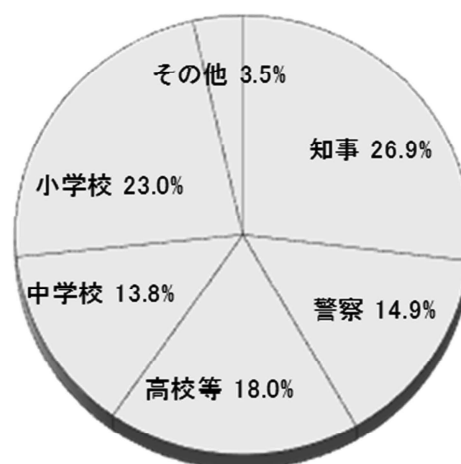
(注)構成比については、小数点以下1位未満の端数は四捨五入したため、合計が100にならない場合がある。

給料表別職員構成比



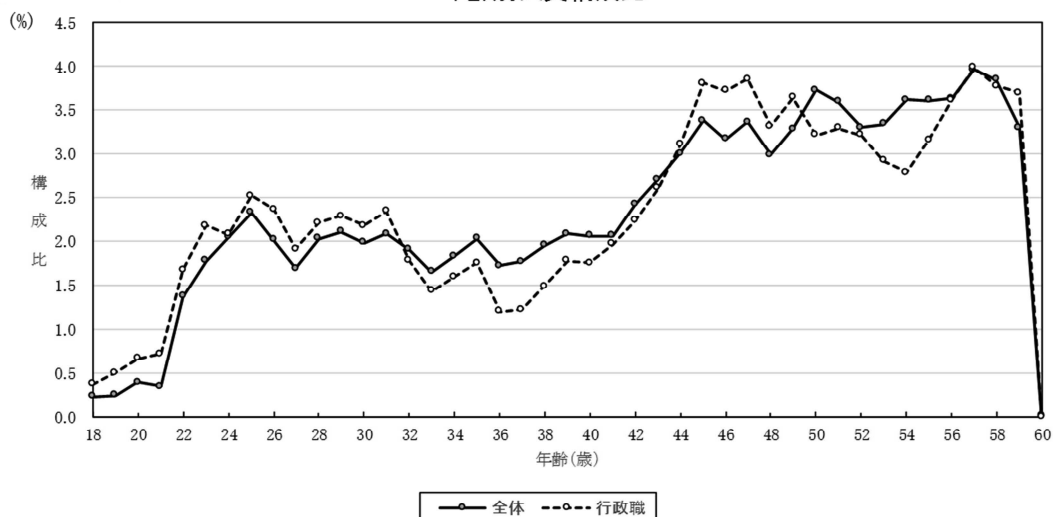
(参考資料第1表)

部局別職員構成比

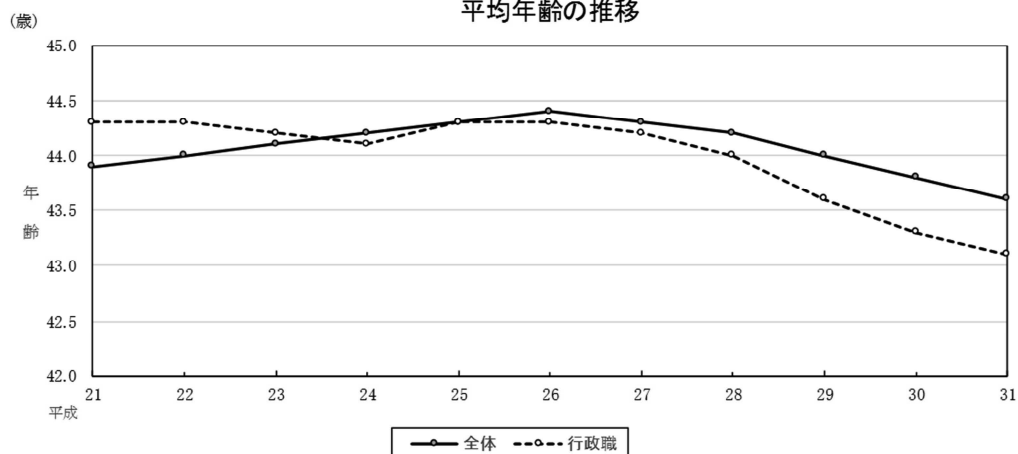


(参考資料第2表)

年齢別人員構成比



平均年齢の推移



(2) 職員の給与

平成31年4月分の職員の平均給与月額が384,960円で、昨年に比べ772円(0.2%)減少しており、このうち、行政職の職員の平均給与月額は354,736円で、昨年に比べ1,445円(0.4%)減少している。

これは、昨年に比べ平均年齢が低下したこと及び平成27年4月の給与制度の総合的見直しに係る給料の経過措置額^(注)が減少していること等による。

(参考資料第7表)

(注) 経過措置額

現に受ける給料月額が、平成27年3月31日に受けていた給料月額(以下「切替前給料月額」という。)に達しない職員に支給される、その者の受ける給料月額と切替前給料月額との差額に相当する額。

職員の平均給与月額状況

区 分 項 目	全職員		行政職の職員	
	平成31年	平成30年	平成31年	平成30年
給 料	356,022 円	357,230 円	326,703 円	328,156 円
管 理 職 手 当	6,531	6,475	8,745	8,622
扶 養 手 当	10,333	10,588	9,897	10,429
地 域 手 当	580	510	737	699
住 居 手 当	4,575	4,356	3,925	3,552
特 地 勤 務 手 当	3,918	3,884	2,611	2,694
そ の 他	3,001	2,689	2,118	2,029
合 計	384,960	385,732	354,736	356,181

(注) 1 給料には、給料の調整額及び教職調整額並びに経過措置額を含む。

2 特地勤務手当の欄は、特地勤務手当(準ずる手当を含む)及びへき地手当(準ずる手当を含む)の合計額である。

3 その他は、単身赴任手当等である。

2 民間給与等の状況について

職種別民間給与実態調査の調査人員

調査実人員	初任給関係	左記以外	うち行政職 相当職種
5,637人	323人	5,314人	4,375人

本年5月から6月にかけて、職員の給与等と比較検討するため、人事院と共同で、企業規模50人以上で、かつ、事業所規模50人以上の県内の民間事業所252のうちから層化無作為抽出法^(注)により抽出した141事業所を対象に「2019年(平成31年)職種別民間給与実態調査」を実施し、うち133事業所の調査を完了した。
(参考資料第19表)

本年の調査完了率は、調査の重要性に対する民間事業所の理解を得て、94.3%と極めて高いものとなっている。

この調査では、公務の行政職と類似すると認められる事務・技術関係職種4,375人及び医師等職種939人について、本年4月分として支払われた給与月

額等を調査するとともに、各民間企業における給与改定の状況等についても調査を行った。

(注) 層化無作為抽出法とは、特定の条件でグループ(層)を作成し、それぞれの層から無作為に対象を抽出する方法。民間給与実態調査においては、「産業」「企業規模」「組織」を基準として層を作成し、各層から一定数の事業所を無作為に抽出し、調査対象としている。

(1) 本年の給与改定等の状況

ア 初任給の状況

新規学卒者の採用を行った事業所の割合は、大学卒で48.8% (昨年47.0%)、高校卒で48.8% (同39.4%)となっている。そのうち初任給を増額した事業所の割合は、大学卒で45.8% (同39.0%)、高校卒で46.6% (同38.4%)、初任給を据え置いた事業所の割合は、大学卒で54.2% (同61.0%)、高校卒で53.4% (同59.6%)となっている。 (参考資料第23表)

イ 給与改定の状況

一般の従業員(係員)の給与改定状況をみると、ベースアップを実施した事業所の割合は43.8% (昨年40.3%)、ベースアップを中止した事業所の割合は12.2% (同12.1%)となっている。

また、一般の従業員(係員)の定期昇給の実施状況をみると、定期昇給を実施した事業所の割合は95.2% (同90.7%)、定期昇給を停止した事業所の割合は3.8% (同0.0%)であった。昇給額については、昨年と比べて増額となっている事業所の割合が19.6% (同33.1%)、減額となっている事業所の割合が7.0% (同3.4%)となっている。

民間における給与改定の状況

(単位：%)

役職段階	項目	ベースアップ 実施	ベースアップ 中止	ベースダウン	ベースアップ の慣行なし
係員		43.8	12.2	0.8	43.2
		(40.3)	(12.1)	(0.0)	(47.6)
課長級		35.8	15.9	0.8	47.5
		(30.6)	(13.8)	(0.0)	(55.6)

(注) 1 ベースアップと定期昇給を分離することができない事業所を含む。

2 ()内の数字は、平成30年の割合である。

民間における定期昇給の実施状況

(単位：%)

役職段階	項目	定期昇給 制度あり	定期昇給実施			定期昇給 停止	定期昇給 制度なし
			昨年 比増額	昨年 比減額	昨年と 変化なし		
係員		99.0	95.2	19.6	7.0	68.6	3.8
		(90.7)	(90.7)	(33.1)	(3.4)	(54.2)	(0.0)
課長級		91.1	87.3	19.4	6.0	61.9	3.8
		(79.1)	(79.1)	(27.9)	(3.4)	(47.8)	(0.0)

(注) 1 ベースアップと定期昇給を分離することができない事業所は除く。

2 ()内の数字は、平成30年の割合である。

3 物価及び生計費について

本年4月の消費者物価指数(総務省)は、昨年4月に比べ、全国で0.9%、松江市で1.0%とそれぞれ上昇している。

また、勤労者世帯における消費支出(総務省「家計調査」)等を基礎として算定した本年4月の松江市における2人世帯、3人世帯及び4人世帯の標準生計費は、それぞれ114,450円、145,540円及び176,610円となっている。

(参考資料第31表、第32表)

4 国家公務員及び都道府県職員の給与について

先に総務省が公表した平成30年4月1日現在の都道府県ラスパイレス指数(行政職)の平均は、100.1であった。

本県のラスパイレス指数は98.1(平成29年97.8)と、国家公務員より低い水準であり、都道府県でも低い水準となっている。

都道府県のラスパイレス指数の分布状況

(平成30年4月1日現在)

指数分布区分	都道府県数
102以上	2
100以上 102未満	23
98以上 100未満	18
96以上 98未満	3
96未満	1
都道府県平均指数	100.1
島根県	98.1

備考 ラスパイレス指数：地方公共団体の一般行政職の給料額と国の行政職俸給表(一)の適用職員の俸給額とを、学歴別、経験年数別にラスパイレス方式により対比させて比較し算出したもので、国を100としたもの。

5 人事院勧告等の概要

人事院は、本年8月7日に、国会及び内閣に対して一般職の国家公務員の給与等について報告及び勧告したが、その概要は次のとおりである。

給与勧告の骨子

本年の給与勧告のポイント

～月例給、ボーナスともに引上げ～

民間給与との較差(0.09%)を埋めるため、初任給及び若年層の俸給月額を引上げ

ボーナスを引上げ(0.05月分) 民間の支給状況等を踏まえ勤勉手当に配分

住居手当の支給対象となる家賃額の下限を引上げ、その原資を用いて手当額の上限を引上げ

給与勧告制度の基本的考え方

(給与勧告の意義と役割)

- ・ 国家公務員給与は、社会一般の情勢に適應するように国会が随時変更することができる。その変更に関し必要な勧告・報告を行うことは、国家公務員法に定められた人事院の責務
- ・ 勧告は、労働基本権制約の代償措置として、国家公務員に対し適正な給与を確保する機能を有するものであり、能率的な行政運営を維持する上での基盤
- ・ 公務には市場の抑制力という給与決定上の制約がないことから、給与水準は、経済・雇用情勢等を反映して労使交渉等によって決定される民間の給与水準に準拠して定めることが最も合理的

(現行の民間給与との比較方法等)

- ・ 公務と民間企業の給与比較は、単純な平均値ではなく、役職段階、勤務地域、学歴、年齢等の給与決定要素を合わせて比較することが適当
- ・ 企業規模50人以上の多くの民間企業は部長、課長、係長等の役職段階を有しており、公務と同種・

同等の者同士による給与比較が可能。さらに、現行の調査対象事業所数であれば、実地による精緻な調査が可能であり、調査の精確性を維持

民間給与との較差に基づく給与改定等

1 民間給与との比較

約12,500民間事業所の約55万人の個人別給与を実地調査（完了率87.9%）

月例給 公務と民間の4月分の給与額を比較

民間給与との較差 387円 0.09%〔行政職(一)…現行給与 411,123円 平均年齢43.4歳〕

〔俸給 344円 はね返し分^(注) 43円〕

(注)俸給の改定に伴い諸手当の額が増減する分

ボーナス 昨年8月から本年7月までの直近1年間の民間の支給実績（支給割合）と公務の年間の支給月数を比較

民間の支給割合 4.51月（公務の支給月数 4.45月）

2 給与改定の内容と考え方

月例給

(1) 俸給表

行政職俸給表(一)

民間の初任給との間に差があること等を踏まえ、総合職試験及び一般職試験（大卒程度）に係る初任給を1,500円、一般職試験（高卒者）に係る初任給を2,000円引上げ。これを踏まえ、30歳台半ばまでの職員が在職する号俸について所要の改定（平均改定率0.1%）

その他の俸給表

行政職俸給表(一)との均衡を基本に改定（専門スタッフ職俸給表及び指定職俸給表は改定なし）

(2) 住居手当

公務員宿舍使用料の上昇を考慮し、手当の支給対象となる家賃額の下限を4,000円引上げ（12,000円 16,000円）。これにより生ずる原資を用いて、民間の状況等を踏まえ、手当額の上限を1,000円引上げ（27,000円 28,000円）

手当額が2,000円を超える減額となる職員については、1年間、所要の経過措置

ボーナス

民間の支給割合に見合うよう引上げ 4.45月分 4.50月分

民間の支給状況等を踏まえ、勤務実績に応じた給与を推進するため、引上げ分を勤勉手当に配分

（一般の職員の場合の支給月数）

		6月期	12月期
令和元年度	期末手当	1.30月（支給済み）	1.30月（改定なし）
	勤勉手当	0.925月（支給済み）	0.975月（現行0.925月）
2年度以降	期末手当	1.30月	1.30月
	勤勉手当	0.95月	0.95月

[実施時期]

- ・月例給：平成31年4月1日（住居手当については令和2年4月1日）
- ・ボーナス：法律の公布日

3 給与制度における今後の課題

職員の職務・職責や専門性の重視、能力・実績の反映等の観点からの取組を引き続き推進。民間企業における定年制の状況等を踏まえながら、給与カーブの在り方について検討

6 職員給与と民間給与との比較

(1) 月例給

職員給与と民間給与との比較は、職員と民間企業従業員の同種・同等の者同士を比較することを基本として、公務においては行政職給料表適用者、民間においては公務の行政職と類似すると認められる事務・技術関係職種の者について行っている。

また、職員と民間企業従業員では、それぞれ年齢、学歴などの人員構成が異なっており、このように異なる集団間での給与の比較を行う場合には、それぞれの集団における単純な給与の平均値を比較することは適当ではないため、主な給与決定要素である役職段階、年齢、学歴を同じくする者同士を対比させ、精密に比較（ラスパイレス方式）を行っている。

本年4月分の給与額について、職員給与と民間給与を比較すると、民間給与359,660円に対して職員給与は359,261円であり、職員給与が399円(0.11%)下回っている。
(参考資料第17表)

職員給与と民間給与との較差

民間給与(A)	職員給与(B)	較差 A - B ((A-B)/B×100)
359,660円	359,261円	399円(0.11%)

(注) 民間、職員ともに、本年度の新規学卒の採用者は含まれていないため、職員給与の額は1(2)の表「職員の平均給与月額状況」の額とは異なっている。

(2) 特別給

昨年8月から本年7月までの1年間において、民間事業所で支払われた特別給は、平均所定内給与月額4.13月分に相当していた。これは、昨年(4.08月分)より増加しており、職員の期末手当・勤勉手当の年間平均支給月数(4.10月)を0.03月分上回っている。
(参考資料第27表)

職員の期末・勤勉手当と民間の特別給との差

民間の特別給(A)	職員の期末・勤勉手当(B)	差(A - B)
4.13月分	4.10月分	0.03月分

7 本年の給与改定

職員の給与決定に関する諸条件については、以上述べたとおりである。

これらの調査結果等を基に、国及び他の都道府県の動向等を踏まえ、様々な角度から慎重に検討を重ねた結果、職員の給与について所要の措置を講ずる必要があると判断し、次のとおり報告する。

(1) 月例給について

本年の民間事業所の給与等の状況をみると、一般の従業員（係員）で、ベースアップを実施した事業所の割合が昨年と比べ3ポイント程度増加していることや、一般の従業員（係員）で、定期昇給を実施している事業所の割合が昨年と比べ4ポイント程度増加していることなど、改善の傾向が見られた。

このような状況の中で、本年4月分の給与について、職員給与と職種別民間給与実態調査に基づく民間給与を比較すると、前記6(1)のとおり、職員給与が民間給与を399円(0.11%)下回っている。

よって、月例給については、民間給与水準と均衡させるよう引上げ改定することが適当と判断した。

民間との給与比較を行っている行政職給料表については、本年8月に人事院が勧告した俸給表をもとに、本県の公民較差を考慮し、引上げ改定を行うこととする。

行政職給料表以外の給料表についても、行政職給料表との均衡を考慮して、行政職給料表と同様の改定を行うものとする。ただし、医療職給料表については、従来より国との均衡を重視してきたことから、人事院勧告に準じた改定を行うこととする。

なお、改定については、本年4月の職員給与と民間給与を均衡させるものであることから、同月に遡及して実施することとする。

(2) 期末手当・勤勉手当について

前記6(2)のとおり、職員の期末手当・勤勉手当の年間平均支給月数(4.10月)は、民間事業所の特別給の支給割合(4.13月分)を0.03月分下回っている。

よって、職員の期末手当・勤勉手当については、民間の特別給の支給割合と均衡させるよう、0.05月分引き上げることが適当と判断した。

引上げに当たっては、国と同様に勤務実績に応じた給与の推進の観点から勤勉手当に配分することとし、本年度については、12月期の勤勉手当を0.05月分引き上げ、令和2年度以降においては、6月期及び12月期の勤勉手当をそれぞれ0.025月分ずつ引き上げることとする。

なお、再任用職員の勤勉手当についても、同様に支給月数を引き上げることとする。

8 その他の課題

(1) 住居手当について

国においては、公務員宿舍の使用料の上昇を考慮し、手当の支給対象となる家賃額の下限を4,000円引き上げ、この改定により生ずる原資を用いて、民間における住宅手当の支給状況等を踏まえ、最高支給限度額を1,000円引き上げることとしている。

本県においては、職員宿舍使用料が現行の手当の支給対象となる家賃額の下限とほぼ均衡していること、民間における住宅手当の支給状況及び職員の家賃負担額の推移などを踏まえ、本年においては改定を見送ることとするが、引き続きこれらの状況や他の都道府県の動向を注視していく。

(2) 教育職員の給与について

教育職員の給与については、国において、「運動部活動の在り方に関する総合的なガイドライン」及び「文化部活動の在り方に関する総合的なガイドライン」を踏まえ、本年度の文部科学省予算において部活動指導手当に係る義務教育費国庫負担金の算定方法の見直しが行われたところである。

本県においても、本年2月に策定された「部活動の在り方に関する方針」を踏まえて、適切な手当の見直しについて検討する必要がある。

(3) 会計年度任用職員の報酬について

一般業務に従事する者並びに資格免許を要する業務及びそれに準ずる業務に従事する者の報酬については、職員の行政職大卒程度試験合格者の初任給月額の改定を踏まえ、上限額の改定を検討する必要がある。

人事管理に関する報告

1 人事管理上の課題について

(1) 人材の確保

コミュニケーション能力や企画立案能力を有し、チャレンジ精神に富んだ人材を確保するため、これまで、自己PR型面接や集団討論の導入、U・Iターン型経験者試験の実施及び試験区分の細分化など、より人物面を重視するとともに、多様な人材が受験しやすい試験制度としてきたところである。

また、職員採用ガイダンスや大学等での説明会の開催、U・Iターンフェア等の合同説明会への参加などの広報活動を強化し、試験制度の見直しと併せ受験者確保に取り組んできた。

しかしながら、若年人口の減少や民間企業の高い採用意欲等を背景に、近年、受験者数が大幅に減少してきている。

このような状況を踏まえ、今後、これまでの公務員受験層以外のより幅広く多様な層が受験しやすい試験区分を新設するなど、試験制度の見直しを図るとともに、任命権者と連携し、県職員の仕事の魅力ややりがい等についてより効果的な情報発信を積極的に行うなど、受験者の確保に取り組んでいく。

(2) 人材の育成

多様化・高度化する行政需要に迅速かつ的確に対応し、県民の期待と信頼に応えていくためには、限られた人材を最大限に活用することが必要であり、職員一人一人の公務に対する意欲と能力や公務員としての使命感・倫理観を高めるための人材育成がますます重要となっている。

各任命権者においては、それぞれの人材育成基本方針などに基づき、職場研修、職場外研修、人事異動、人事評価制度、能力発揮のための環境整備な

どの各施策を相互に連携させ、人事管理全体を通じた総合的かつ計画的な人材育成に取り組んでいる。

また、新規採用職員へのメンター制^(注)の導入や採用2年目職員を対象とした研修の拡充など、若手職員の育成の強化が図られているところである。

今後もこうした取組を一層進めていく必要がある。

(注) 新規採用職員など後輩職員(メンティ)に対して、良き相談相手となる先輩職員(メンター)が、業務に関することのほか、精神的なサポートも行う制度

(3) 能力・実績に基づく人事管理の推進

職員の意欲と能力を高め、組織の活性化と公務能率の向上を図るためには、職員の能力と実績を適切に把握し、人員配置や昇進管理、給与処遇に的確に反映していくことが必要である。

そのため、平成28年4月に施行された平成26年改正地方公務員法により、能力と実績に基づく人事管理の徹底を図るべく、人事評価制度が導入され、任命権者において、人事評価を任用、給与、分限、その他の人事管理の基礎として活用し、人事評価の結果に応じた措置を講じることが義務づけられたところである。

改正法の施行後3年半が経過し、職種による差はあるものの他の都道府県の全て又は大多数では、評価結果が勤勉手当・昇給に活用されており、本県においても既に人事評価が実施されていることから、早急に評価結果を勤勉手当・昇給に活用する必要がある。

本委員会では、これまで各任命権者に対して、この改正法の趣旨・規定を踏まえ、公正な人事評価制度を確立し、速やかに評価結果の処遇反映を進めるよう言及してきたが、一部の任命権者を除き、令和2年1月までには、勤勉手当に加えて昇給にも活用が図られることとなった。

本委員会としては、今後、活用が進んでいない任命権者に対し、さらに評価結果の勤勉手当・昇給の活用に向けた具体的な取組等を確認し、助言等を行うとともに、取組の状況に応じた必要な対応について検討を行う。

(4) 女性職員の能力発揮のための環境づくり

本年5月、女性が男性とともに個性や能力を十分に発揮し、地域や職場など社会のあらゆる分野で活躍できるよう、また、子育て支援や就労支援などの施策を部局横断的に推し進めるため、新たに知事を本部長とする「女性活躍推進本部」及び「女性活躍推進統括監」が設置され、この中で、女性職員がより働きやすく、能力を発揮できるよう、職場環境やキャリア形成、働き方などについて課題整理と施策の検討が行われている。

また、この検討状況と連動しながら、平成28年3月に策定された「女性の個性と能力が発揮できる職場づくり推進計画（特定事業主行動計画）」についても1年早く見直すこととし、令和2年3月に改定が予定されている。

現在の全庁的な検討及び計画の見直しにおいて、女性職員が能力を十分に発揮し、意欲を持って働けるよう、キャリア形成や働きやすい環境整備を進める取組を講じるとともに、政策・方針決定過程への参画拡大を図る必要がある。

(5) ワーク・ライフ・バランスの推進

職員が意欲を持って仕事に取り組むとともに、家庭や地域においても充実した生活を送ることができるようにするワーク・ライフ・バランス（仕事と生活の調和）を実現することは重要な課題であり、そのための環境整備に努めなければならない。

ア 長時間勤務の是正

(ア) 働き方改革の一層の推進

職員の健康保持や人材確保の観点等から長時間勤務の是正は非常に重要な課題であり、時間外勤務の縮減に取り組んでいく必要がある。

国家公務員については、平成30年6月の民間労働法制の改正^(注1)を踏まえ、超過勤務命令を行うことができる上限が人事院規則で定められたところである。

本県においては、国の対応状況等を踏まえ、人事委員会規則により、本年4月から、時間外勤務命令を行うことができる上限を、原則、1箇

月について45時間かつ1年について360時間（臨時的・特別な事情がある場合は、1箇月について100時間未満かつ1年について720時間以内等）と設定した。

なお、大規模な災害への対応等公務の運営上真にやむを得ない場合には、この上限を超えることができるが、上限の時間を超えた場合には、当該時間外勤務を命ずることが公務の運営上真にやむを得なかったのか事後的に検証を行うものとした。

また、本県では、平成28年度から「いきいきと働きやすい職場づくり」として、働き方改革の取組が進められており、現在、勤務間インターバルの確保、36協定又はこれに準じた確認書の締結、勤務時間の適正把握、テレビ会議システムの導入、サテライトオフィスの設置、AI・RPA^(注2)の活用推進などの総合的な取組が全庁的に行われている。

平成30年度は、対前年度比で80時間超の時間外勤務を行う職員数が約4割減少したところである。^(注3)

本委員会としては、上限規定制度の運用状況を把握し、必要に応じて任命権者を指導するとともに、任命権者の取組による進捗状況を注視していく。

長時間勤務の是正のためには、組織全体として業務の削減・合理化に取り組むことが不可欠であり、幹部職員が先頭に立って、業務の取舍選択や優先順位の明確化、業務プロセスの改善などの業務改革に取り組むことが必要である。

(注1) 働き方改革を推進するための関係法律の整備に関する法律(平成30年法律第71号)による労働基準法等の改正

(注2) AI(人工知能): データベースに蓄積された情報をもとに、機械が人間の知的活動を再現する技術。非定型業務(企画、分析、提案等)など判断が必要な業務の処理が可能

RPA(ロボティックプロセスオートメーション): ソフトウェア型のロボットが、パソコンを操作してアプリケーションを扱う各種業務を代行し、デスクワークを効率化・自動化する技術。定型的、反復的、大量の処理件数がある単純作業の処理が可能

(注3) 月80時間超の時間外勤務を行った知事部局職員の延べ人数
H28 : 396人 H29 : 326人 H30 : 202人

(イ) 教職員の負担軽減の推進

全国的に教育職員の長時間勤務の改善が課題となる中、文部科学省から、本年1月に「公立学校の教師の勤務時間の上限に関するガイドライン」が、スポーツ庁から、平成30年3月に「運動部活動の在り方に関する総合的なガイドライン」が示されているところである。

本県の教育職員についても、部活動の指導、補習授業の実施等により、多数の者が長時間の時間外勤務^(注1)を行っており、県立学校の教育職員のうち月100時間を超える時間外勤務をした者の割合は、減少傾向^(注2)にあるものの、平成30年度で9.6%に達している状況にある。

本委員会が平成28年・29年に実施した学校現場における意見交換会においても、教育職員の高い使命感と熱意に支えられて長時間勤務が行われていること、教育職員の多忙感・負担感が限界に達している状況にあることや、健康保持やワーク・ライフ・バランスの観点はもとより、教育をより充実させる観点からも教育職員の負担軽減とゆとりを持って児童・生徒と向き合える時間の確保を図る必要性があることが確認されている。

任命権者では、国のガイドライン等を踏まえ、本年3月に「教職員の働き方改革プラン」を、本年2月に「部活動の在り方に関する方針」を策定し、本年度以降3年間を重点期間とする長時間勤務の是正等に向けた総合的な取組を開始したところである。

「教職員の働き方改革プラン」では、数値目標を、月あたりの時間外勤務の時間の上限の目安を原則月45時間（原則年360時間以内）とし、具体的な取組を掲げ、段階的に3年以内に達成することとしている。

「部活動の在り方に関する方針」では、適切な休養日・活動時間の設定の基準として、学期中の1日の活動時間を、中学校では、長くとも平日2時間・休業日3時間程度とし、高等学校では、長くとも平日3時間・休業日4時間程度とすることなどを示し、各学校等において必要な見直し等を行うこととした。

また、これまで、教育職員の負担軽減を図るため、事務作業を補助するスクールサポートスタッフ（小中学校）や業務アシスタント（高等学

校)の配置が拡充され、中山間地域・離島の県立高校に主幹教諭等を加配するなどの取組が行われている。

「教職員の働き方改革プラン」や「部活動の在り方に関する方針」で示した具体的な取組を遅滞なく推進するとともに、数値目標の達成に向け、取組の効果を検証し、必要な見直しと改善を行い、実効性のある対策を進めていく必要がある。

(注1) 教育職員の申告により把握する「各学校で割り振られた勤務時間以外に勤務している時間」をいう。

(注2) 年度月100時間を超える時間外勤務をした教育職員の割合は、4月から3月までの間に月100時間を超える時間外勤務をした教育職員の延人数を、同期間における毎月教育職員数を合計した人数で除して得た割合である。

H28 : 12.1% H29 : 10.7% H30 : 9.6%

イ 仕事と育児・介護等の両立支援の推進

育児・介護のための休暇や育児休業制度においては、これまで整備・充実に図られてきており、平成29年1月には、介護休暇の分割取得、介護時間の新設、法律上の子に準ずる子への育児休業等の範囲の拡大などの改正が行われ、平成29年度から全ての任命権者において、育児又は介護を行う職員の早出遅出勤務制度が導入されたところである。

任命権者は「女性の個性と能力が発揮できる職場づくり推進計画(特定事業主行動計画)」に基づき、男性職員の配偶者出産休暇又は育児参加休暇の取得率^(注1)及び男性職員の育児休業取得率を、令和2年度までに、それぞれ100%及び13%に向上させることを目標として取組を行っている。

数値目標の実績値^(注2~3)は着実に上昇しているが、仕事と育児・介護等の両立支援の取組を推進するためには、管理監督者がその重要性を認識し、職員に対する啓発、制度の説明、取得期間中の業務継続体制の確保等に努めるとともに、職場全体としても、育児・介護のための休暇や育児休業等を取得しやすい環境づくりに、引き続き努めていく必要がある。

(注1) 男性職員の配偶者出産休暇又は育児参加休暇の取得率は、妻の出産休暇(3日以内)又は男性の育児参加休暇(5日以内)を1日以上取得した者の割合である。

(注2) 男性職員の育児休業取得率(知事部局等・教育委員会・病院局)

H28 : 1.5% H29 : 6.6% H30 : 7.9% 目標値 R2 : 13%

(注3) 男性職員の配偶者出産休暇又は育児参加休暇の取得率

	H28	H29	H30	R2目標
知事部局等	100%	98.3%	100%	100%
教育委員会	56.6%	75.0%	83.6%	100%
警察	90%	94.1%	100%	100%

ウ その他

本県では、これまでも、年次有給休暇や夏季休暇の計画的取得や連続取得を推進してきたが、本年1月から、年次有給休暇の確実な取得を図るため、年13日の取得を目標としつつ、最低限、年5日の取得を確実に行うよう、計画的に取得を推進する取組が強化された。

また、より柔軟な働き方が可能となるよう、本年8月から時差出勤勤務制度が導入されたところである。

引き続き、国や他の都道府県の動向を注視しながら、その他の弾力的な勤務体系等の導入についても、研究を行う必要がある。

(6) メンタルヘルス対策

行政課題の複雑・高度化による職務の困難性の増加やその他様々な要因により、ストレスが増大している中、職員の心身の健康の保持・増進が必要である。とりわけ、長期の休暇・休職者の中で精神疾患を理由とする職員の割合が高い状況にあることから、メンタルヘルス対策は重要な課題であり、管理監督者を中心に、上司、同僚も含めた職場ぐるみで協力・助け合う職場環境づくりに努める必要がある。

任命権者は、これまでもメンタルヘルス研修の実施、相談体制の整備、外部機関の活用、療養後の職場復帰支援事業等、様々な取組を継続的に行ってきたおり、平成28年度には、すべての任命権者において、労働安全衛生法の規定に基づくストレスチェック制度の運用が開始されたところである。

引き続き、メンタルヘルス対策を組織全体の重要な課題と位置付け、ストレスチェック制度を職場環境の改善やセルフケア・ラインケアによる予防と早期発見に積極的に活用するとともに、休職者の円滑な職場復帰と再発防止を図るなど、実効性のある対策を進めていく必要がある。

(7) ハラスメント防止対策

ハラスメントは、職員の人格や尊厳を侵害し、勤務意欲を低下させ、職場環境の悪化を招くものであり、その防止は重要な課題である。

任命権者においては、これまでもハラスメント防止に関する指針の作成、研修の実施、相談窓口の設置、専門相談員の配置などの取組が行われてきたところである。

しかしながら、平成30年度に知事部局において実施された職員へのアンケート調査では、パワーハラスメントを受けたと感じた職員や、見たり聞いたりした職員の割合が、いずれも平成29年度より増加している。

国では、民間におけるパワーハラスメント防止対策等を含む「女性の職業生活における活躍の推進に関する法律等の一部を改正する法律（令和元年法律第24号）」が成立したことを受け、国家公務員における更なるパワーハラスメント防止対策を検討し、新たな防止策を講じることとされた。

本県においても、職員アンケート調査結果と国の検討状況等を十分に踏まえ、新たな防止策や対策の充実・強化に向けた検討を行い、ハラスメントのない職場づくりの取組をより一層進める必要がある。

(8) 会計年度任用職員制度への移行

一般職の会計年度任用職員制度を創設し、特別職非常勤職員及び臨時的任用職員の必要な移行等を図るため、平成29年5月に地方公務員法及び地方自治法が改正され、令和2年4月に施行される。

本県では、本年3月に関係条例を、本年6月には関係規則の制定・改正を行い、会計年度任用職員制度の整備を進めてきた。

任命権者では、この規定整備等を受けて、本年7月から関係者への説明会を行うなど、現在、移行に向けた準備が着実に進められている。

本委員会では、引き続き、会計年度任用職員制度へ適切かつ円滑に移行できるよう、制度の運用状況等を注視し、必要に応じて助言を行う。

(9) 障がい者雇用に関する取組

本県では、雇用分野での差別禁止等を義務付けた「障害者の雇用の促進等に関する法律の一部を改正する法律（平成25年法律第46号）」が平成28年4月に施行されたことなどを踏まえ、障がい者雇用の一層の促進を図るため、職員採用において、これまで身体障がい者のみであった採用区分を、知的障がい者及び精神障がい者に拡大することとした。

本委員会では、昭和63年度から身体障がい者を対象とした選考試験を実施しているが、採用区分の拡大を受け、平成30年度に知的障がい者と精神障がい者を対象とした選考試験を実施した。試験の実施にあたっては、障がいの種類に応じた配慮を行い、円滑に実施することができたところである。

また、任命権者では、平成30年度から全職員を対象とした障がいを理解するための研修を行い、本年度からは、専任支援員を配置し、相談対応等の支援体制を整備している。

障がい者の採用にあたっては、各任命権者が、あらかじめ障がいの内容や程度に応じて能力を発揮できる業務等を用意するとともに、合理的配慮の提供に向けて、職務環境を整える取組を進めることが必要である。

(10) 定年の引上げに関する取組

国家公務員については、人事院が、昨年8月、国会及び内閣に対し「定年を段階的に65歳に引き上げるための国家公務員法等の改正についての意見の申出」を行っており、本年の人事院勧告においても、定年の引き上げを実現するための措置が早期に実施されるよう、改めて要請が行われたところである。

本県では、平成26年度から新たな再任用制度を開始しており、本年4月1日現在の再任用職員数は404人(行政職125人)で平成25年4月1日現在と比較して359人(行政職119人)増加している。

本県においても、高齢層職員の能力や経験を本格的に活用する必要性については、国と同様の状況にあることから、今後の政府・国会等の動きを十分に注視しつつ、職員の定年の引き上げについて遅滞なく適切に対応できるよう検討を進める必要がある。

勧告実施の要請

人事委員会の勧告制度は、憲法で保障された労働基本権が地方公務員には制約されているため、その代償措置として情勢適応の原則に基づき公務員の勤務条件を社会一般の情勢に適応させることにより、公務員の適正な処遇を確保しようとするものである。

現在、厳しい県財政の下、個々の職員は、限られた予算と人員の中で最大限の効果を発揮できるよう、複雑・多様化する業務に対し、強い使命感をもって立ち向かっていくことが求められており、給与をはじめとする職員の勤務条件は、そのような職員の努力や成果に的確に報いるものでなければならない。

県議会及び知事におかれては、この報告及び勧告に深い理解を示され、本委員会の勧告どおり実施されるよう要請する。

第2章 職員の給与に関する勧告

第2章 職員の給与に関する勧告

本委員会は、職員の給与等に関する報告に基づき、次の事項について改定措置を執られるよう勧告する。

1 職員の給与に関する条例（昭和26年島根県条例第1号）、県立学校の教育職員の給与に関する条例（昭和29年島根県条例第6号）及び市町村立学校の教職員の給与等に関する条例（昭和29年島根県条例第7号）の改正

（1）給料表

現行の給料表を別記第1のとおり改定すること。

（2）勤勉手当について

ア 令和元年12月期の支給割合

勤勉手当の支給割合を0.9月分（特定管理職にあつては、1.1月分）とすること。

再任用職員については、勤勉手当の支給割合を0.5月分（特定管理職にあつては、0.6月分）とすること。

イ 令和2年6月期以降の支給割合

6月及び12月に支給される勤勉手当の支給割合をそれぞれ0.875月分ずつ（特定管理職にあつては、それぞれ1.075月分ずつ）とすること。

再任用職員については、6月及び12月に支給される勤勉手当の支給割合をそれぞれ0.475月分（特定管理職にあつては、0.575月分）とすること。

2 一般職の任期付研究員の採用等に関する条例（平成15年島根県条例第7号）の改正

（1）給料表

現行の給料表を別記第2のとおり改定すること。

3 一般職の任期付職員の採用等に関する条例（平成15年島根県条例第8号）の改正

（1）給料表

現行の給料表を別記第3のとおり改定すること。

4 改定の実施時期

この改定は、平成31年4月1日から実施すること。ただし、1の（2）のアについては令和元年12月1日から、1の（2）のイについては令和2年4月1日から実施すること。

別記第1

行政職給料表

職員の区分	職務の級 号給	1級	2級	3級	4級	5級	6級	7級	8級	9級
		給料月額	給料月額	給料月額	給料月額	給料月額	給料月額	給料月額	給料月額	給料月額
		円	円	円	円	円	円	円	円	円
	1	146,918	196,594	232,796	265,679	291,322	320,987	364,932	410,385	460,967
	2	148,024	198,404	234,405	267,489	293,534	323,199	367,546	412,798	464,084
	3	149,231	200,214	235,913	269,299	295,646	325,512	369,960	415,312	467,101
	4	150,337	202,025	237,522	271,411	297,657	327,725	372,574	417,726	470,118
	5	151,443	203,533	238,930	273,120	299,568	329,937	374,485	419,636	473,134
	6	152,549	205,343	240,640	274,931	301,680	331,948	376,999	421,949	476,151
	7	153,655	207,153	242,148	276,741	303,892	334,160	379,312	424,061	479,168
	8	154,761	208,963	243,757	278,752	305,903	336,373	381,826	426,273	482,285
	9	155,767	210,572	244,863	280,763	307,814	338,283	384,239	428,285	485,000
	10	157,175	212,382	246,372	282,774	310,127	340,496	386,954	430,396	488,118
	11	158,482	214,192	247,980	284,685	312,339	342,507	389,569	432,508	491,135
	12	159,789	216,002	249,288	286,596	314,652	344,719	392,284	434,620	494,252
	13	160,996	217,410	250,796	288,607	316,764	346,529	394,698	436,329	496,967
	14	162,504	219,220	252,204	290,517	318,875	348,540	397,010	438,139	499,280
	15	164,013	220,930	253,511	292,428	321,088	350,552	399,223	440,151	501,593
	16	165,622	222,740	254,919	294,238	323,199	352,563	401,636	442,162	503,906
	17	166,829	224,449	256,428	296,048	325,110	354,272	403,446	444,072	506,017
	18	168,337	226,159	257,936	298,059	327,121	356,284	405,457	445,883	507,425
	19	169,845	227,768	259,645	300,171	329,132	358,094	407,368	447,693	508,934
	20	171,354	229,377	261,456	302,182	331,144	360,004	409,178	449,402	510,342
	21	172,661	230,785	263,064	304,093	332,853	361,915	411,089	451,212	511,548
	22	175,376	232,494	264,774	306,205	334,965	363,826	412,899	452,721	512,956
	23	177,991	234,103	266,383	308,216	336,976	365,837	414,709	454,128	514,464
	24	180,605	235,712	267,992	310,328	339,088	367,747	416,620	455,637	515,973
	25	183,220	236,718	269,903	312,037	340,496	369,759	418,430	457,045	517,079
	26	184,929	238,226	271,713	314,149	342,406	371,669	419,938	458,352	518,185
	27	186,538	239,634	273,422	316,160	344,317	373,680	421,446	459,659	519,392
	28	188,248	240,841	275,132	318,171	346,228	375,692	423,055	460,866	520,599
	29	189,756	242,047	276,841	319,881	347,837	377,200	424,664	461,872	521,604
	30	191,466	243,254	278,551	321,892	349,747	379,010	425,972	462,576	522,509
	31	193,276	244,260	280,361	324,004	351,658	380,820	427,279	463,380	523,414
	32	194,985	245,466	281,869	326,116	353,468	382,429	428,486	464,084	524,319
	33	196,594	246,774	283,378	327,322	355,379	384,239	429,692	464,788	525,124
	34	198,002	247,779	285,288	329,334	357,189	385,647	431,000	465,592	526,029
	35	199,511	248,986	287,098	331,244	358,999	387,156	432,307	466,296	526,733
	36	201,019	250,293	289,009	333,356	360,708	388,764	433,514	466,900	527,236
	37	202,326	251,198	290,618	335,267	362,116	390,172	434,720	467,402	527,940
	38	203,634	252,506	292,327	337,177	363,423	391,379	435,525	468,006	528,543
	39	204,840	253,712	294,138	339,188	364,831	392,586	436,329	468,609	529,347
	40	206,148	255,020	295,948	341,099	366,239	393,692	437,134	469,212	529,951

	41	207,455	256,428	297,456	343,010	367,546	394,798	437,737	469,715	530,454
	42	208,762	257,835	299,166	344,920	368,451	396,005	438,441	470,218	
	43	210,069	259,042	300,674	346,730	369,558	397,212	439,145	470,620	
	44	211,377	260,249	302,283	348,641	370,664	398,318	439,849	470,922	
	45	212,483	261,456	303,892	350,149	371,468	399,022	440,653	471,224	
	46	213,790	262,662	305,601	351,557	372,373	399,726	441,458		
	47	215,097	263,970	307,210	353,066	373,278	400,429	441,860		
	48	216,405	265,076	308,920	354,574	374,183	401,133	442,564		
	49	217,511	266,182	309,825	356,183	375,088	401,737	443,067		
	50	218,617	267,288	311,333	356,988	375,893	402,340	443,469		
	51	219,623	268,595	312,842	358,194	376,697	402,843	443,871		
	52	220,729	269,903	314,451	359,200	377,502	403,245	444,274		
	53	221,835	270,908	316,060	360,105	378,206	403,647	444,676		
	54	222,840	272,014	317,669	361,211	378,910	403,949	445,078		
	55	223,746	273,322	319,278	362,116	379,614	404,251	445,480		
	56	224,751	274,629	320,786	363,222	380,317	404,552	445,782		
	57	225,053	275,534	322,294	364,127	380,820	404,854	446,084		
	58	225,857	276,540	323,501	364,831	381,424	405,156	446,486		
	59	226,662	277,445	324,708	365,535	382,027	405,457	446,788		
	60	227,366	278,551	325,914	366,239	382,731	405,759	447,089		
再任 用職 員以 外の 職員	61	228,070	279,657	326,618	366,641	383,133	406,061	447,391		
	62	229,075	280,662	327,523	367,245	383,837	406,362			
	63	229,880	281,568	328,328	367,949	384,440	406,664			
	64	230,684	282,573	329,132	368,652	385,044	406,966			
	65	231,388	283,076	330,037	368,954	385,446	407,268			
	66	232,092	283,981	330,440	369,658	386,049	407,569			
	67	232,997	284,685	331,144	370,362	386,653	407,871			
	68	234,003	285,590	331,948	371,066	387,256	408,173			
	69	234,707	286,596	332,753	371,368	387,658	408,374			
	70	235,310	287,400	333,456	371,971	388,161	408,675			
	71	235,813	288,204	334,160	372,675	388,664	408,977			
	72	236,517	289,009	334,864	373,278	389,267	409,279			
73	237,321	289,813	335,367	373,580	389,569	409,480				
74	237,924	290,316	335,970	374,183	389,971	409,782				
75	238,528	290,718	336,473	374,887	390,373	410,083				
76	239,031	291,221	337,077	375,491	390,776	410,284				
77	239,735	291,422	337,378	375,893	391,077	410,485				
78	240,438	291,724	337,881	376,396	391,379	410,787				
79	241,142	291,925	338,283	376,999	391,681	411,089				
80	241,645	292,327	338,786	377,502	391,982	411,290				
81	242,148	292,529	339,188	378,005	392,184	411,491				
82	242,852	292,730	339,691	378,608	392,485	411,793				
83	243,556	293,132	340,194	379,111	392,787	412,094				
84	244,260	293,434	340,697	379,412	392,988	412,296				
85	244,863	293,735	340,998	379,815	393,189	412,497				
86	245,567	294,037	341,401	380,317	393,491					
87	246,271	294,339	341,904	380,720	393,792					
88	246,975	294,741	342,306	381,122	393,994					

89	247,478	295,043	342,607	381,524	394,195					
90	247,980	295,445	343,010	382,027	394,496					
91	248,282	295,746	343,512	382,429	394,798					
92	248,684	296,149	343,915	382,831	394,999					
93	248,986	296,350	344,116	383,133	395,200					
94		296,551	344,518							
95		296,853	345,021							
96		297,255	345,423							
97		297,456	345,624							
98		297,758	346,026							
99		298,160	346,429							
100		298,562	346,730							
101		298,763	347,032							
102		299,065	347,434							
103		299,467	347,837							
104		299,769	348,239							
105		299,970	348,742							
106		300,272	349,144							
107		300,674	349,546							
108		300,976	349,948							
109		301,177	350,451							
110		301,579	350,853							
111		301,981	351,155							
112		302,283	351,457							
113		302,484	351,960							
114		302,685								
115		302,987								
116		303,389								
117		303,590								
118		303,791								
119		304,093								
120		304,395								
121		304,797								
122		304,998								
123		305,300								
124		305,601								
125		305,903								
再任用職員	188,751	216,405	256,629	276,137	291,322	316,864	358,798	392,083	443,469	

備考 この表は、他の給料表の適用を受けないすべての職員に適用する。ただし、職員の給与に関する条例附則第4項に規定する職員を除く。

公安職給料表

職員の区分	職務の級 号給	1級	2級	3級	4級	5級	6級	7級	8級	9級
		給料月額	給料月額	給料月額	給料月額	給料月額	給料月額	給料月額	給料月額	給料月額
		円	円	円	円	円	円	円	円	円
	1	170,851	186,639	212,784	252,707	295,948	321,993	349,546	384,038	425,167
	2	172,560	188,348	214,796	254,517	297,758	324,205	351,758	386,250	426,977
	3	174,371	190,158	216,807	256,327	299,869	326,317	354,071	388,161	428,888
	4	176,080	191,969	218,818	258,137	302,182	328,328	356,284	390,273	430,799
	5	177,488	193,779	220,829	259,847	303,892	330,540	358,295	391,982	432,206
	6	179,399	196,092	222,639	261,657	306,004	332,451	360,407	393,994	433,916
	7	181,209	198,404	224,651	263,266	308,015	334,663	362,619	395,804	435,525
	8	183,119	200,717	226,561	264,975	310,127	336,674	364,831	397,614	437,033
	9	184,728	202,728	228,673	266,282	312,037	338,384	366,541	399,323	438,642
	10	186,438	205,343	230,483	267,891	314,250	340,697	368,753	401,334	440,352
	11	188,147	207,857	232,293	269,199	316,361	342,909	370,764	403,346	441,961
	12	189,857	210,371	234,103	270,506	318,372	345,222	372,977	405,457	443,570
	13	191,667	212,583	235,913	271,914	320,484	347,233	374,787	407,167	444,676
	14	193,779	214,393	237,824	273,322	322,495	349,345	376,898	409,279	446,285
	15	195,890	216,204	239,735	274,428	324,607	351,557	378,910	411,290	448,095
	16	198,002	218,014	241,645	275,735	326,618	353,669	381,021	413,402	449,905
	17	200,114	219,924	243,154	276,439	328,328	355,680	382,630	415,111	451,514
	18	202,527	221,634	244,964	277,847	330,641	357,691	384,642	416,821	453,324
	19	204,941	223,544	246,774	279,255	332,753	359,703	386,552	418,530	455,134
	20	207,354	225,354	248,584	280,562	335,065	361,814	388,563	420,139	456,844
	21	209,768	227,064	250,193	281,869	336,976	363,524	390,273	421,849	458,453
	22	211,578	228,874	251,601	283,076	338,987	365,535	392,385	423,458	460,162
	23	213,287	230,684	252,807	284,383	341,099	367,345	394,496	424,866	461,771
	24	215,097	232,494	254,115	285,892	343,110	369,457	396,508	426,374	463,581
	25	217,008	234,103	255,422	287,098	345,021	371,166	398,217	427,681	465,090
	26	218,718	235,813	256,629	288,808	347,133	373,178	400,228	429,089	466,497
	27	220,528	237,522	257,936	290,819	349,043	375,189	402,340	430,597	468,006
	28	222,237	239,232	259,143	292,830	351,054	377,200	404,452	432,206	469,313
	29	224,148	240,438	260,249	294,741	352,865	379,010	405,960	433,514	470,520
	30	225,958	242,249	261,355	296,652	354,976	381,122	407,770	435,223	471,224
	31	227,768	244,059	262,562	298,361	356,786	383,234	409,480	436,933	471,928
	32	229,578	245,869	263,668	300,171	358,898	385,245	411,189	438,542	472,632
	33	231,187	247,277	264,171	301,881	360,306	387,156	412,899	439,950	473,134
	34	232,896	248,785	265,377	303,590	362,317	389,267	414,407	441,659	473,939
	35	234,606	250,092	266,484	305,400	364,228	391,379	416,016	443,369	474,643
	36	236,316	251,500	267,489	307,110	366,340	393,290	417,525	444,978	475,246
	37	237,522	252,807	268,294	308,920	368,250	394,999	418,832	446,385	475,548
	38	239,332	254,115	269,500	310,529	370,362	396,508	420,340	447,089	476,151
	39	241,142	255,321	270,506	312,339	372,373	397,815	421,849	447,793	476,654
	40	242,952	256,528	271,512	313,847	374,384	399,223	423,357	448,497	477,157
	41	244,360	257,634	272,718	315,557	376,396	400,429	424,866	448,899	477,660
	42	245,768	258,841	273,925	317,367	378,507	401,536	426,173	449,503	478,062
	43	247,075	259,847	275,232	319,278	380,619	402,541	427,480	450,207	478,464
	44	248,282	260,953	276,439	321,188	382,630	403,547	428,687	450,810	478,866
	45	249,589	261,556	277,545	322,898	384,340	404,754	429,692	451,614	479,168
	46	250,696	262,662	278,953	324,808	386,049	405,960	430,396	452,318	
	47	251,701	263,768	280,260	326,719	387,658	407,066	431,201	452,821	
	48	252,606	264,875	281,668	328,529	389,368	408,273	432,005	453,324	

再任
用職
員以
外の
職員

49	253,411	265,679	283,478	329,937	390,776	409,580	432,508	453,827
50	254,517	266,886	285,188	331,546	391,781	410,385	432,910	454,128
51	255,623	267,891	286,696	332,954	392,787	411,189	433,313	454,430
52	256,729	268,998	288,104	334,663	393,792	411,893	433,614	454,832
53	257,232	270,204	289,612	336,172	395,100	412,396	433,916	455,235
54	258,439	271,009	291,221	337,881	396,206	413,100	434,318	455,436
55	259,344	272,417	292,830	339,490	397,312	413,804	434,620	455,737
56	260,450	273,623	294,339	341,300	398,519	414,407	434,922	455,939
57	261,355	274,629	295,746	342,205	399,826	415,111	435,223	456,341
58	262,361	276,137	297,456	343,915	400,631	415,513	435,525	456,542
59	263,165	277,344	299,266	345,524	401,435	416,117	435,827	456,743
60	264,171	278,752	301,076	347,133	402,139	416,720	436,128	456,944
61	265,277	280,361	302,484	348,742	402,642	417,122	436,430	457,346
62	265,981	281,970	304,294	350,451	403,346	417,726	436,732	
63	267,087	283,277	306,104	352,161	404,050	418,229	437,033	
64	267,992	284,785	307,814	353,870	404,754	418,731	437,335	
65	269,098	286,193	309,121	355,479	405,055	419,234	437,637	
66	270,305	287,400	310,830	357,088	405,759	419,838	437,938	
67	271,310	288,808	312,238	358,697	406,463	420,240	438,240	
68	272,215	290,015	313,948	360,306	407,066	420,743	438,542	
69	273,422	291,523	315,356	361,513	407,469	421,145	438,743	
70	274,830	293,031	316,764	362,921	407,971	421,446	439,044	
71	276,037	294,640	318,071	364,228	408,575	421,748	439,346	
72	277,344	296,249	319,579	365,636	409,078	422,050	439,648	
73	278,551	297,456	320,283	366,842	409,580	422,352	439,849	
74	279,757	298,864	321,892	368,049	409,983	422,653	440,151	
75	281,065	300,372	323,400	369,356	410,485	422,955	440,452	
76	282,070	301,881	325,110	370,664	410,988	423,257	440,754	
77	283,176	302,786	326,920	371,971	411,491	423,458	440,955	
78	284,383	304,294	328,630	373,178	411,994	423,759	441,257	
79	285,590	305,501	330,239	374,384	412,597	424,061	441,558	
80	286,596	307,009	331,848	375,591	413,100	424,363	441,860	
81	287,702	308,316	333,557	376,798	413,502	424,564	442,061	
82	288,908	309,724	335,267	378,005	414,106	424,866	442,363	
83	290,216	310,830	336,876	379,111	414,608	425,167	442,665	
84	291,523	312,238	338,585	380,317	414,810	425,368	442,966	
85	292,629	313,143	339,993	381,424	415,111	425,569	443,167	
86	293,836	314,652	341,501	382,027	415,614	425,871		
87	294,741	315,959	343,010	382,530	415,916	426,173		
88	295,948	317,467	344,518	383,133	416,217	426,374		
89	296,953	318,976	345,825	383,736	416,519	426,575		
90	298,160	320,484	347,032	384,340	416,921	426,877		
91	299,266	321,892	348,339	384,943	417,324	427,178		
92	300,473	323,400	349,647	385,547	417,726	427,380		
93	300,976	324,708	351,054	385,848	418,027	427,581		
94	302,283	326,015	352,563	386,351				
95	303,389	327,423	354,071	386,954				
96	304,696	328,730	355,580	387,457				
97	305,802	329,937	356,887	387,859				
98	307,009	331,244	358,094	388,262				
99	308,216	332,551	359,200	388,865				
100	309,423	333,859	360,407	389,368				
101	310,629	335,267	361,513	389,770				
102	311,635	336,172	362,619	390,273				
103	312,741	337,278	363,725	390,876				
104	313,747	338,484	364,932	391,379				

105	314,551	339,591	366,138	391,681						
106	315,155	340,697	366,641	392,083						
107	315,758	341,702	367,245	392,586						
108	316,462	342,809	367,848	392,887						
109	316,965	344,015	368,451	393,189						
110	317,467	345,021	368,954	393,692						
111	317,970	346,026	369,457	394,195						
112	318,574	346,932	369,960	394,698						
113	319,378	347,837	370,362	394,999						
114	320,082	348,742	370,764	395,502						
115	320,786	349,747	371,368	396,005						
116	321,490	350,753	371,870	396,508						
117	322,093	351,758	372,273	396,809						
118	322,898	352,261	372,775	397,312						
119	323,602	352,865	373,379	397,815						
120	324,406	353,468	373,882	398,318						
121	325,009	353,770	374,083	398,720						
122	325,311	354,172	374,586	399,223						
123	325,814	354,675	375,088	399,625						
124	326,317	355,077	375,491	400,128						
125	326,618	355,479	375,993	400,530						
126		355,881	376,496							
127		356,384	376,999							
128		356,786	377,502							
129		357,189	377,803							
130		357,591	378,306							
131		357,993	378,809							
132		358,395	379,312							
133		358,596	379,614							
134		359,099	380,116							
135		359,502	380,519							
136		359,803	380,921							
137		360,105	381,222							
138		360,507	381,725							
139		361,010	382,228							
140		361,513	382,731							
141		361,814	383,033							
142		362,317								
143		362,820								
144		363,323								
145		363,624								
再任用職員		242,852	254,617	258,740	290,216	306,808	320,987	344,719	380,016	411,793

備考 この表は、警察官に適用する。

海 事 職 給 料 表

職員 の区 分	職務 の級	1級	2級	3級	4級	5級
	号 給	給料月額	給料月額	給料月額	給料月額	給料月額
		円	円	円	円	円
	1	150,840	229,779	273,824	322,797	359,502
	2	151,845	231,991	275,634	324,808	361,714
	3	153,052	234,003	277,445	326,920	363,826
	4	154,057	236,114	279,255	328,931	366,239
	5	155,063	238,126	280,562	331,144	368,150
	6	156,370	240,137	282,473	332,954	371,267
	7	157,678	242,249	284,283	334,563	374,284
	8	158,985	244,360	286,093	336,272	377,100
	9	160,091	246,573	287,501	337,781	379,915
	10	162,203	248,483	289,914	339,892	382,731
	11	164,113	250,394	292,126	342,205	385,748
	12	166,125	252,305	294,339	344,719	388,463
	13	168,136	253,914	296,752	346,630	391,178
	14	170,248	255,824	299,367	348,842	393,893
	15	172,058	257,634	301,579	350,954	396,709
	16	173,968	259,545	303,992	353,267	399,424
	17	176,181	261,154	306,205	355,580	402,240
	18	178,494	263,064	308,417	358,094	404,251
	19	181,008	264,975	310,629	360,306	406,262
	20	183,320	266,886	312,540	362,619	408,273
	21	185,633	268,394	314,551	365,032	409,782
	22	188,147	270,003	315,657	367,144	411,692
	23	190,561	271,512	316,764	369,256	413,502
	24	193,175	272,919	317,970	371,267	415,513
	25	195,388	274,428	319,278	373,379	417,022
	26	197,801	276,037	320,585	375,792	418,530
	27	200,214	277,445	322,093	378,206	420,240
	28	202,728	278,953	323,702	380,519	421,949
	29	205,142	280,260	325,009	382,530	422,955
	30	207,756	281,668	326,417	384,642	424,564
	31	210,472	283,076	327,926	386,854	426,072
	32	213,086	284,283	329,535	388,966	427,681
	33	215,399	284,987	331,043	390,675	429,190
	34	218,114	286,394	332,551	392,284	430,497
	35	220,829	287,501	333,658	393,893	431,804
	36	223,544	288,607	335,166	395,703	433,011
	37	226,058	289,512	336,674	397,212	434,218
	38	227,667	290,718	337,982	398,619	435,223
	39	229,276	291,523	339,390	400,128	436,229
	40	230,885	292,529	340,596	401,636	437,234
	41	232,394	293,635	341,904	402,139	437,637
	42	233,802	294,439	343,211	403,446	438,240
	43	235,310	295,244	344,719	404,653	438,944
	44	236,617	295,948	346,228	406,061	439,648
	45	238,226	296,853	347,635	407,469	440,251
	46	238,930	297,959	349,043	408,876	440,553
	47	240,036	298,864	350,451	410,284	441,156
	48	241,142	299,970	351,859	411,592	441,659

再任用職員以外の職員	49	242,349	301,378	352,663	412,899	441,961	
	50	243,254	302,484	354,071	413,804	442,665	
	51	244,059	303,389	355,379	414,709	443,369	
	52	244,964	304,194	356,786	415,614	444,072	
	53	245,668	305,199	358,094	415,815	444,676	
	54	246,472	306,004	359,502	416,217	445,380	
	55	247,277	307,009	360,809	416,720	446,084	
	56	248,182	307,713	362,217	417,223	446,687	
	57	249,087	308,819	362,820	417,625	447,089	
	58	249,992	309,825	364,027	417,826	447,793	
	59	250,796	310,931	365,133	418,430	448,497	
	60	251,701	312,037	366,440	418,832	449,201	
	61	252,506	312,741	367,546	419,134	449,603	
	62	253,411	313,445	368,150	419,737	449,905	
	63	254,215	314,250	368,652	420,340	450,207	
	64	255,120	315,054	369,256	420,944	450,508	
	65	255,522	315,356	369,658	421,547	450,709	
	66	256,226	316,060	370,161	422,150	451,011	
	67	256,830	316,562	370,664	422,653	451,313	
	68	257,131	317,166	371,166	423,257	451,614	
	69	257,333	317,870	371,368	423,860	451,816	
	70	257,634		371,669	424,363	452,117	
	71	258,036		372,072	424,966	452,419	
	72	258,640		372,373	425,569	452,620	
	73	258,942		372,876	426,072	452,821	
	74	259,645		373,077	426,676		
	75	260,048		373,580	427,178		
	76	260,450		373,982	427,782		
	77	261,053		374,284	428,285		
	78	261,355		374,787	428,888		
	79	261,858		375,289	429,592		
	80	262,361		375,792	430,195		
	81	262,763		376,295	430,497		
	82	263,064		376,697	431,100		
	83	263,266		377,200	431,804		
	84	263,567		377,703	432,408		
	85	263,869		378,105	432,810		
	86			378,608	433,313		
	87			379,010	434,016		
	88			379,513	434,720		
	89			380,016	434,922		
	90			380,519			
	91			381,021			
	92			381,524			
	93			381,826			
	94			382,228			
	95			382,731			
	96			383,133			
	97			383,636			
	98			383,938			
	99			384,440			
	100			384,843			
	101			385,446			
	再任用職員		221,533	251,701	281,266	322,194	351,155

備考 この表は、試験船、実習船等に乗組む職員で人事委員会規則で定めるものに適用する。

研究職給料表

職員の区分	職務の級	1級	2級	3級	4級	5級
	号給	給料月額	給料月額	給料月額	給料月額	給料月額
		円	円	円	円	円
	1	147,119	196,695	283,378	334,261	390,977
	2	148,225	199,309	285,791	336,473	393,893
	3	149,432	201,723	288,204	338,484	396,508
	4	150,538	204,136	290,517	340,395	399,323
	5	151,644	206,650	292,830	342,205	401,435
	6	152,951	208,963	294,942	344,015	404,150
	7	154,259	211,276	296,953	346,026	406,865
	8	155,566	213,488	298,964	347,837	409,580
	9	156,571	215,600	301,076	349,546	412,094
	10	158,281	217,913	303,590	351,557	414,709
	11	159,890	220,427	306,205	353,669	417,424
	12	161,499	222,740	309,020	355,580	420,240
	13	162,907	224,751	311,132	357,591	422,854
	14	164,817	227,165	313,546	359,502	425,569
	15	166,728	229,578	315,959	361,312	428,385
	16	168,739	231,991	318,674	363,222	431,100
	17	170,449	234,204	321,289	364,932	433,614
	18	172,661	237,019	323,501	366,842	436,229
	19	174,873	239,936	325,512	368,552	438,743
	20	176,985	242,852	327,523	370,563	441,357
	21	179,097	245,366	329,736	372,072	443,871
	22	181,510	248,081	331,445	374,083	446,486
	23	183,823	250,595	333,356	375,792	449,100
	24	186,136	253,310	335,166	377,703	451,614
	25	188,248	256,025	337,077	379,111	453,827
	26	190,460	258,439	338,987	380,820	456,140
	27	192,572	260,752	340,797	382,731	458,654
	28	194,684	262,964	342,607	384,642	461,168
	29	196,795	265,578	344,518	386,351	463,682
	30	198,404	267,791	346,228	388,262	466,196
	31	200,214	269,701	347,736	390,172	468,710
	32	201,924	271,813	349,446	392,083	471,224
	33	203,734	273,523	350,652	393,692	473,537
	34	205,645	275,534	352,060	395,502	475,950
	35	207,555	277,646	353,367	397,111	478,363
	36	209,466	279,456	354,876	398,921	480,877
	37	210,974	281,366	356,082	400,128	483,291
	38	212,885	282,674	357,490	401,636	485,805
	39	214,796	283,880	358,697	403,044	488,218
	40	216,706	285,389	360,105	404,452	490,732

	41	218,516	286,797	360,809	405,860	493,045
	42	220,427	287,601	361,915	407,167	495,258
	43	222,338	288,607	363,122	408,675	497,470
	44	224,248	289,612	364,228	410,284	499,682
	45	225,958	290,316	365,334	411,692	501,392
	46	227,868	291,422	366,541	412,899	502,900
	47	229,679	292,529	367,848	414,508	504,509
	48	231,489	293,635	368,954	416,117	506,017
	49	233,198	294,942	370,060	417,424	507,727
	50	235,008	296,149	371,368	418,832	509,135
	51	236,718	297,154	372,675	420,340	510,543
	52	238,427	298,059	373,982	421,748	512,051
	53	239,835	299,266	374,686	423,156	513,157
	54	241,645	300,272	375,692	424,564	514,364
	55	243,254	301,478	376,597	425,972	515,571
	56	244,863	302,383	377,602	427,380	516,777
	57	246,070	303,188	378,407	428,486	517,682
	58	247,277	304,294	379,211	429,793	518,688
	59	248,282	305,501	379,915	431,201	519,694
	60	249,187	306,607	380,619	432,508	520,699
再任用職員以外の職員	61	250,193	307,512	381,222	433,313	521,805
	62	251,299	308,618	381,926	434,218	522,710
	63	252,204	309,724	382,831	435,223	523,414
	64	253,310	310,830	383,736	436,128	524,118
	65	254,517	311,635	384,340	437,033	524,923
	66	255,422	312,741	385,144	437,838	525,727
	67	256,528	313,646	385,949	438,441	526,532
	68	257,433	314,652	386,753	439,246	527,336
	69	258,338	315,657	387,357	439,648	528,040
	70	259,645	316,663	388,061	440,251	528,845
	71	260,953	317,769	388,764	440,754	529,649
	72	262,159	318,875	389,468	441,257	530,454
	73	263,567	319,378	390,172	441,760	531,157
	74	264,975	320,384	390,776		
	75	266,182	321,490	391,379		
	76	267,187	322,596	392,083		
	77	268,294	323,702	392,787		
	78	269,400	324,708	393,390		
	79	270,606	325,613	393,994		
	80	271,512	326,518	394,597		
	81	272,718	327,624	395,200		
	82	274,026	328,428	395,804		
	83	275,333	329,132	396,407		
	84	276,540	329,937	397,010		
	85	277,646	330,440	397,513		
	86	278,752	330,942	398,016		
	87	280,059	331,445	398,519		
	88	281,266	331,948	399,223		

89	282,070	332,250	399,625		
90	283,277	332,753			
91	284,283	333,255			
92	285,489	333,758			
93	286,394	334,060			
94	287,400	334,462			
95	288,406	334,965			
96	289,411	335,468			
97	289,713	335,970			
98	290,618	336,473			
99	291,322	336,976			
100	292,227	337,479			
101	293,132	337,982			
102	293,836	338,484			
103	294,540	338,987			
104	295,244	339,490			
105	295,948	339,993			
106	296,450	340,395			
107	296,953	340,898			
108	297,456	341,300			
109	297,657	341,803			
110	298,059	342,205			
111	298,361	342,708			
112	298,663	343,110			
113	298,964	343,613			
114	299,266	344,015			
115	299,568	344,518			
116	299,869	344,920			
117	300,171	345,423			
118	300,573	345,825			
119	300,875	346,228			
120	301,277	346,630			
121	301,579	347,032			
再任用職員	218,718	260,148	285,087	327,725	386,552

備考 この表は、試験場、研究所等で人事委員会の指定するものに勤務し、試験研究業務に従事する職員で人事委員会規則で定めるものに適用する。

医 療 職 給 料 表

ア 医療職給料表(1)

職員 の区 分	職務 の級 号 給	1級	2級	3級	4級
		給料月額	給料月額	給料月額	給料月額
		円	円	円	円
	1	249,800	335,000	399,000	471,700
	2	252,300	338,000	401,900	474,000
	3	254,800	340,900	404,500	476,200
	4	257,300	343,800	407,200	478,500
	5	259,500	346,500	409,800	480,700
	6	263,300	349,700	412,200	482,900
	7	267,100	352,800	414,900	485,100
	8	270,900	355,900	417,300	487,300
	9	274,500	358,700	419,500	489,300
	10	278,500	361,400	422,200	491,400
	11	282,500	364,500	424,800	493,500
	12	286,500	367,700	427,500	495,600
	13	290,300	370,600	429,900	497,700
	14	294,300	374,100	432,400	499,800
	15	298,200	377,100	434,800	501,900
	16	302,100	380,700	437,300	504,000
	17	305,800	384,300	439,300	506,100
	18	309,400	387,000	441,700	508,100
	19	312,900	389,500	444,000	510,100
	20	316,500	392,100	446,400	512,100
	21	320,100	394,900	447,900	513,900
	22	323,800	397,200	450,300	515,700
	23	327,300	399,700	452,600	517,600
	24	330,600	401,800	454,900	519,500
	25	334,100	403,800	456,900	521,200
	26	336,800	406,100	459,200	523,000
	27	339,400	408,300	461,400	524,800
	28	342,000	410,600	463,700	526,600
	29	344,800	412,900	465,800	528,200
	30	346,700	415,000	468,100	530,000
	31	348,900	417,000	470,400	531,800
	32	351,300	419,100	472,600	533,600
	33	353,500	421,000	474,600	535,200
	34	355,800	422,800	476,700	537,000
	35	357,900	424,600	478,800	538,700
	36	360,200	426,600	480,900	540,500
	37	362,400	428,500	483,000	542,100
	38	364,800	430,500	484,800	543,700
	39	367,000	432,400	486,600	545,100
	40	369,000	434,400	488,400	546,700

	41	371,300	436,200	490,100	548,200
	42	372,500	438,000	491,900	549,600
	43	373,900	439,700	493,700	551,000
	44	375,000	441,500	495,500	552,300
	45	376,200	443,300	497,100	553,500
	46	377,600	445,100	498,800	554,500
	47	379,100	446,900	500,600	555,500
	48	380,600	448,600	502,400	556,500
	49	381,700	450,400	504,000	557,500
	50	382,700	452,100	505,300	558,400
	51	383,700	453,900	506,600	559,300
	52	384,500	455,700	507,900	560,200
	53	385,400	457,600	508,900	561,000
	54	386,300	458,800	510,200	561,900
	55	387,000	460,000	511,500	562,800
	56	387,900	461,200	512,800	563,700
	57	388,600	462,400	513,800	564,600
	58	389,500	463,400	514,600	565,500
	59	390,300	464,400	515,400	566,400
	60	391,100	465,400	516,200	567,100
再任 用職 員以 外の 職員	61	391,600	466,200	517,100	568,000
	62	392,100	466,900	517,900	568,900
	63	392,500	467,600	518,800	569,800
	64	393,000	468,300	519,600	570,700
	65	393,300	469,000	520,500	571,600
	66		469,700	521,400	
	67		470,400	522,100	
	68		471,000	523,000	
	69		471,300	523,900	
	70		472,000	524,700	
71		472,700	525,600		
72		473,400	526,500		
73		473,800	527,300		
74		474,400	528,200		
75		475,100	529,100		
76		475,800	529,800		
77		476,200	530,600		
78		476,800	531,500		
79		477,400	532,400		
80		477,900	533,300		
81		478,500	534,100		
82		479,000	535,000		
83		479,500	535,900		
84		480,000	536,800		
85		480,400	537,600		
86		481,000	538,500		
87		481,400	539,400		
88		481,900	540,300		

	89		482,400	541,100	
	90		483,000		
	91		483,600		
	92		484,000		
	93		484,500		
	94		485,100		
	95		485,700		
	96		486,300		
	97		486,800		
再任用職員		296,200	338,600	393,000	466,000

備考 この表は、保健所、診療所等に勤務する医師及び歯科医師で人事委員会規則で定めるものに適用する。

イ 医療職給料表(2)

職員の区分	職務の級 号給	1級	2級	3級	4級	5級	6級	7級
		給料月額	給料月額	給料月額	給料月額	給料月額	給料月額	給料月額
		円	円	円	円	円	円	円
	1	151,845	189,455	224,852	250,997	282,573	328,831	373,178
	2	153,253	191,064	226,461	252,204	284,484	330,842	375,893
	3	154,661	192,672	228,070	253,411	286,596	333,054	378,507
	4	156,069	194,281	229,679	254,819	288,607	335,267	381,222
	5	157,275	195,790	231,086	256,025	290,718	337,077	383,636
	6	159,085	197,298	232,695	257,232	292,830	339,289	386,351
	7	160,795	198,907	234,204	258,439	294,741	341,300	388,966
	8	162,404	200,416	235,813	259,444	296,752	343,512	391,681
	9	164,013	202,025	236,919	260,752	298,763	345,323	393,792
	10	165,722	203,734	238,427	261,556	300,774	347,434	396,105
	11	167,331	205,343	239,835	262,562	302,786	349,546	398,318
	12	169,141	207,053	241,042	263,567	304,797	351,658	400,530
	13	170,650	208,460	242,651	264,875	306,808	353,166	402,642
	14	172,560	210,069	244,059	266,081	308,719	355,177	404,653
	15	174,572	211,678	245,265	267,690	310,830	357,088	406,664
	16	176,482	213,287	246,673	269,098	312,842	359,099	408,776
	17	178,393	214,695	247,478	270,606	314,853	360,909	410,586
	18	180,203	216,304	248,684	272,316	316,864	362,921	412,597
	19	182,013	218,014	249,891	274,026	318,976	364,932	414,508
	20	183,924	219,723	250,997	275,735	321,088	366,943	416,620
	21	185,734	221,030	252,405	277,545	322,898	368,753	418,430
	22	187,242	222,539	253,310	279,255	324,909	370,764	420,039
	23	188,751	223,947	254,316	280,964	326,719	372,876	421,648
	24	190,259	225,455	255,422	282,573	328,730	374,988	423,156
	25	191,868	226,863	256,629	284,383	330,440	376,396	424,664
	26	193,175	228,271	257,835	286,093	332,350	378,206	425,972
	27	194,684	229,578	259,243	287,903	334,362	380,016	427,279
	28	196,092	230,885	260,752	289,512	336,373	381,725	428,586
	29	197,600	232,193	262,159	291,221	337,680	383,535	429,894
	30	198,807	233,600	263,768	293,031	339,490	385,044	431,100
	31	200,114	235,109	265,377	294,841	341,200	386,653	432,307
	32	201,421	236,517	266,886	296,752	343,010	388,362	433,413
	33	202,829	237,522	268,294	298,462	344,719	389,670	434,620
	34	204,237	238,830	270,003	300,171	346,529	390,977	435,827
	35	205,544	239,835	271,612	301,981	348,440	392,284	437,033
	36	206,952	241,042	273,221	303,791	350,250	393,491	438,240

	37	208,058	242,349	274,729	305,099	352,060	394,597	439,547
	38	209,365	243,656	276,238	306,808	353,770	395,804	440,352
	39	210,673	244,763	277,847	308,316	355,379	396,910	440,754
	40	211,980	246,070	279,255	309,925	357,088	398,016	441,458
	41	213,086	247,377	280,763	311,635	358,295	398,820	441,961
	42	214,293	248,383	282,372	313,344	359,401	399,625	442,363
	43	215,500	249,589	284,082	314,953	360,608	400,429	442,765
	44	216,706	250,696	285,791	316,663	361,814	401,234	443,167
	45	217,913	251,802	287,299	317,568	363,021	401,636	443,570
	46	219,019	253,109	289,009	318,976	363,826	402,240	443,972
	47	220,025	254,416	290,718	320,484	365,032	402,742	444,374
	48	221,131	255,623	292,327	322,093	366,138	403,145	444,676
	49	222,137	257,232	293,534	323,501	367,144	403,547	444,978
	50	223,142	258,640	295,143	324,808	368,150	403,848	445,380
	51	224,047	259,847	296,450	326,015	369,155	404,150	445,681
	52	225,053	261,053	298,059	327,322	370,161	404,452	445,983
	53	225,354	262,159	299,367	328,428	370,965	404,754	446,285
	54	226,159	263,467	300,875	329,434	371,770	405,055	
	55	226,863	264,774	302,283	330,540	372,675	405,357	
	56	227,667	265,880	303,791	331,546	373,580	405,659	
再任用職員以外の職員	57	228,371	266,685	304,797	332,049	374,083	405,960	
	58	229,276	267,992	306,004	332,954	374,887	406,262	
	59	229,980	269,299	307,210	333,758	375,692	406,564	
	60	230,684	270,606	308,618	334,663	376,496	406,966	
	61	231,589	271,512	309,925	335,468	376,898	407,167	
	62	232,293	272,718	311,132	335,769	377,602	407,469	
	63	233,198	274,026	312,439	336,373	378,306	407,770	
	64	234,204	275,333	313,646	337,077	379,010	408,072	
	65	234,807	276,137	315,054	337,680	379,412	408,273	
	66	235,511	277,243	315,858	338,384	380,016		
	67	236,215	278,148	316,663	339,088	380,720		
	68	236,919	279,255	317,467	339,792	381,323		
	69	237,623	280,260	318,071	340,496	381,725		
	70	238,226	281,266	318,775	340,998	382,228		
	71	238,830	282,372	319,479	341,602	382,731		
	72	239,332	283,478	320,082	342,205	383,234		
73	240,036	284,082	320,786	342,507	383,837			
74	240,740	284,785	320,987	343,110	384,340			
75	241,444	285,288	321,590	343,613	384,943			
76	241,947	286,093	322,194	344,216	385,547			
77	242,349	286,897	322,797	344,719	386,049			
78	242,952	287,501	323,300	345,222	386,552			
79	243,556	288,104	323,803	345,725	387,055			
80	244,159	288,707	324,306	346,127	387,558			

81	244,461	289,411	324,909	346,429	387,859		
82	244,863	289,914	325,412	346,730	388,362		
83	245,265	290,316	325,814	347,133	388,764		
84	245,567	290,718	326,317	347,434	389,167		
85	245,869	290,920	326,820	347,937	389,569		
86		291,121	327,222	348,239			
87		291,322	327,423	348,540			
88		291,523	327,825	348,842			
89		291,925	328,227	349,244			
90		292,126	328,630	349,546			
91		292,327	329,032	349,948			
92		292,529	329,434	350,250			
93		292,931	329,736	350,652			
94		293,132	329,937	350,954			
95		293,333	330,339	351,256			
96		293,635	330,641	351,557			
97		294,037	330,842	351,859			
98		294,339	331,144	352,261			
99		294,540	331,445	352,663			
100		294,841	331,747	353,066			
101		295,143	331,948	353,568			
102		295,344	332,250	353,971			
103		295,545	332,652	354,373			
104		295,847	332,853	354,775			
105		296,149	333,054	355,278			
106			333,255				
107			333,658				
108			333,859				
109			334,060				
110			334,462				
111			334,864				
112			335,267				
113			335,468				
再任用職員	189,756	216,505	244,863	258,338	283,679	324,607	367,044

備考 この表は、保健所、家畜保健衛生所等に勤務する薬剤師、栄養士、診療放射線技師、獣医師その他の職員で人事委員会規則で定めるもの並びに中学校、小学校及び義務教育学校に勤務する学校栄養職員に適用する。

ウ 医療職給料表(3)

職員の区分	職務の級 号給	1級	2級	3級	4級	5級	6級	7級
		給料月額	給料月額	給料月額	給料月額	給料月額	給料月額	給料月額
		円	円	円	円	円	円	円
	1	166,225	193,477	241,545	264,171	288,707	331,948	376,194
	2	167,633	195,589	243,355	265,176	290,417	334,060	378,809
	3	169,141	197,700	245,165	266,081	292,026	336,071	381,524
	4	170,549	199,712	246,975	267,187	293,836	338,283	384,139
	5	171,957	201,823	248,383	267,690	295,545	340,295	386,351
	6	173,466	204,136	249,690	268,696	297,355	342,406	388,764
	7	174,974	206,449	250,796	269,500	299,065	344,518	391,077
	8	176,482	208,662	252,103	270,405	300,774	346,630	393,390
	9	177,689	210,974	253,109	271,512	302,685	348,138	395,401
	10	179,399	212,382	254,115	272,215	304,395	350,149	397,513
	11	181,008	213,790	255,020	273,322	306,104	352,060	399,726
	12	182,516	214,997	255,925	274,528	307,814	354,071	402,038
	13	183,924	216,405	257,131	275,836	309,322	355,982	403,949
	14	185,935	217,812	258,238	276,942	310,931	358,094	405,960
	15	187,946	219,321	259,042	278,148	312,741	360,205	408,173
	16	189,957	220,528	260,048	279,556	314,551	362,217	410,385
	17	192,069	221,935	260,550	280,864	316,261	364,228	412,396
	18	194,181	223,444	261,456	282,171	317,870	366,239	414,608
	19	196,293	224,952	262,461	283,176	319,579	368,351	416,821
	20	198,404	226,461	263,266	284,383	321,289	370,463	418,932
	21	200,416	227,567	264,171	285,992	322,697	372,172	420,843
	22	202,628	229,276	265,076	287,601	324,205	374,284	422,754
	23	204,840	230,986	265,981	288,908	325,713	376,396	424,564
	24	207,053	232,695	266,986	290,216	327,222	378,407	426,474
	25	208,963	234,003	268,193	291,523	328,630	380,418	428,184
	26	210,270	235,712	269,098	293,132	330,037	382,027	429,793
	27	211,477	237,422	270,305	294,841	331,546	383,938	431,502
	28	212,784	239,131	271,512	296,350	333,155	385,848	433,111
	29	213,991	240,740	272,718	297,657	334,261	387,658	434,419
	30	215,097	242,148	274,126	299,266	335,769	389,368	435,726
	31	216,405	243,455	275,634	300,875	337,177	391,278	437,335
	32	217,611	244,561	276,942	302,585	338,686	393,089	438,843
	33	218,919	245,768	278,551	303,992	340,295	394,798	440,553
	34	220,226	246,874	279,959	305,501	341,803	396,508	442,162
	35	221,533	247,779	281,165	307,110	343,412	398,318	443,570
	36	222,840	248,886	282,372	308,719	344,920	400,027	444,978
	37	223,947	249,791	283,981	310,026	346,630	401,636	446,084
	38	225,354	250,897	285,188	311,434	348,239	403,346	447,391
	39	226,662	251,802	286,596	312,842	349,747	405,156	448,698
	40	228,070	252,908	287,802	314,451	351,356	406,966	450,106

	41	228,975	253,310	289,110	315,959	352,563	408,474	451,112
	42	230,382	254,215	290,618	317,367	354,071	409,983	451,816
	43	231,790	255,120	292,126	318,775	355,580	411,491	452,620
	44	233,198	255,824	293,735	320,283	356,988	412,798	453,223
	45	234,405	256,629	295,043	321,088	358,596	413,904	454,128
	46	235,813	257,534	296,450	322,495	359,602	415,011	454,832
	47	237,120	258,439	297,959	323,903	361,110	416,117	455,637
	48	238,427	259,444	299,467	325,412	362,418	417,324	456,441
	49	239,433	260,450	300,573	326,518	363,826	418,631	457,145
	50	240,539	261,456	301,881	327,926	365,233	419,737	457,849
	51	241,545	262,662	303,087	329,233	366,541	420,944	458,553
	52	242,651	263,869	304,495	330,540	367,949	422,050	459,358
	53	243,556	264,975	305,903	331,948	369,457	423,257	460,162
	54	244,662	266,383	307,210	333,356	370,664	424,262	460,967
	55	245,567	267,690	308,618	334,764	371,770	425,368	461,670
	56	246,573	268,998	310,026	336,071	372,977	426,474	462,374
	57	247,277	270,506	310,830	336,976	374,083	427,581	463,179
	58	248,282	272,014	312,037	338,283	374,988	428,083	
	59	248,986	273,422	313,244	339,490	375,993	428,687	
	60	249,791	274,830	314,652	340,797	376,999	429,089	
	61	250,595	276,238	315,758	341,904	377,602	429,692	
	62	251,601	277,545	317,065	342,809	378,407	430,195	
	63	252,405	278,953	318,372	344,015	379,211	430,597	
	64	253,411	280,059	319,579	345,323	380,016	431,100	
	65	254,316	281,467	320,886	346,429	380,720	431,704	
	66	255,120	282,975	322,194	347,635	381,424	432,106	
	67	256,226	284,484	323,501	348,842	382,228	432,408	
	68	257,131	285,992	324,808	349,948	382,932	432,709	
	69	257,936	287,098	325,512	350,954	383,535	433,111	
	70	258,942	288,607	326,618	351,960	384,139		
	71	259,847	290,115	327,725	353,066	384,843		
	72	260,852	291,523	328,630	354,172	385,446		
	73	262,260	292,529	329,937	354,976	386,150		
	74	263,567	293,936	330,641	356,082	386,653		
	75	264,673	295,143	331,747	357,189	387,256		
	76	265,780	296,450	332,954	358,295	387,759		
	77	266,785	297,858	334,060	358,999	388,161		
	78	267,791	299,166	335,267	359,803	388,764		
	79	268,998	300,372	336,373	360,608	389,267		
	80	270,003	301,680	337,579	361,312	389,569		
	81	270,908	302,182	338,686	361,915	389,871		
	82	271,914	303,389	339,792	362,418	390,373		
	83	273,020	304,495	340,797	363,021	390,776		
	84	274,126	305,702	341,904	363,524	391,077		
	85	274,931	306,808	342,809	364,127	391,379		
	86	275,836	308,015	343,814	364,630	391,882		
	87	276,942	309,222	344,719	365,233	392,385		
	88	278,048	310,328	345,725	365,736	392,787		

再任
用職
員以
外の
職員

89	278,852	311,635	346,730	366,138	393,089
90	279,757	312,842	347,535	366,541	393,491
91	280,562	314,048	348,339	367,144	393,994
92	281,568	315,255	349,144	367,647	394,396
93	282,473	316,060	349,747	367,949	394,798
94	283,478	316,764	350,351	368,451	
95	284,383	317,467	351,054	368,854	
96	285,389	318,071	351,658	369,155	
97	285,992	318,775	352,060	369,759	
98	286,797	319,076	352,462	370,261	
99	287,400	319,680	352,965	370,764	
100	288,305	320,384	353,367	371,267	
101	289,110	320,786	353,870	371,870	
102	289,914	321,389	354,272	372,373	
103	290,718	321,993	354,775	372,876	
104	291,523	322,596	355,177	373,278	
105	292,227	322,998	355,479	373,882	
106	292,730	323,501	355,982	374,384	
107	293,232	324,004	356,384	374,887	
108	293,735	324,507	356,686	375,390	
109	293,936	324,909	357,189	375,993	
110	294,238	325,311	357,691	376,396	
111	294,439	325,613	358,194	376,898	
112	294,841	325,914	358,697	377,401	
113	295,143	326,317	359,200	378,005	
114	295,344	326,719	359,703		
115	295,746	327,121	360,205		
116	296,048	327,423	360,608		
117	296,350	327,624	361,010		
118	296,652	327,926	361,412		
119	296,953	328,328	361,915		
120	297,355	328,529	362,418		
121	297,657	328,730	362,820		
122	298,059	329,032	363,323		
123	298,361	329,334	363,826		
124	298,763	329,635	364,328		
125	298,964	329,836	364,630		
126	299,166	330,138			
127	299,467	330,540			
128	299,869	330,741			
129	300,071	330,942			
130	300,372	331,144			
131	300,774	331,546			
132	301,177	331,747			
133	301,378	332,049			
134	301,680	332,451			
135	302,082	332,853			
136	302,383	333,255			

137	302,585	333,557						
138	302,886	333,959						
139	303,288	334,362						
140	303,590	334,764						
141	303,791	335,065						
142	304,194	335,468						
143	304,596	335,769						
144	304,897	336,172						
145	305,099	336,473						
146	305,300	336,876						
147	305,601	337,278						
148	306,004	337,680						
149	306,205	337,982						
150	306,406	338,384						
151	306,708	338,786						
152	307,009	339,188						
153	307,411	339,490						
154	307,613							
155	307,814							
156	308,115							
157	308,417							
158	308,719							
159	309,020							
160	309,322							
161	309,724							
162	310,026							
163	310,328							
164	310,629							
165	311,032							
166	311,333							
167	311,635							
168	311,937							
169	312,339							
再任用職員	236,416	256,830	264,070	274,327	290,718	328,026	372,675	

備考 この表は、保健所、診療所等に勤務する保健師、看護師、准看護師その他の職員で人事委員会規則で定めるものに適用する。

高等学校等教育職給料表

教育 職員 の区 分	職務 の級	1級	2級	特2級	3級	4級
	号 給	給料月額	給料月額	給料月額	給料月額	給料月額
		円	円	円	円	円
	1	160,896	205,142	265,578	332,954	419,234
	2	162,404	206,851	268,092	335,166	421,044
	3	163,912	208,460	270,405	337,278	422,854
	4	165,421	210,170	272,718	339,289	424,564
	5	167,030	211,980	275,232	341,501	426,072
	6	168,940	213,589	277,646	343,412	427,581
	7	170,750	215,298	279,858	345,624	429,491
	8	172,560	216,907	282,070	347,736	431,402
	9	174,270	218,718	284,182	349,446	433,212
	10	176,382	220,628	286,495	351,557	435,022
	11	178,393	222,539	288,908	353,669	436,933
	12	180,404	224,449	291,020	355,781	438,743
	13	182,315	225,958	293,434	357,893	440,452
	14	184,527	227,969	295,445	359,904	442,363
	15	186,739	229,980	297,355	361,915	444,173
	16	188,952	231,991	299,367	363,926	446,084
	17	191,164	233,802	301,478	365,535	447,793
	18	193,779	236,517	303,892	367,446	449,603
	19	196,293	239,232	306,406	369,256	451,413
	20	198,807	241,947	309,121	371,267	453,223
	21	201,321	244,561	311,333	372,876	454,832
	22	203,030	247,377	313,747	374,787	456,542
	23	204,740	249,992	315,959	376,597	458,453
	24	206,449	252,707	318,574	378,507	460,162
	25	207,958	255,221	321,188	379,815	461,872
	26	209,466	257,634	323,501	381,625	463,481
	27	211,176	260,148	325,713	383,435	465,090
	28	212,784	262,461	327,825	385,345	466,598
	29	214,293	265,076	330,037	387,156	468,106
	30	216,002	267,489	331,747	389,066	469,414
	31	217,712	269,701	333,859	390,977	470,721
	32	219,421	271,914	335,870	392,988	472,028
	33	220,829	274,026	337,680	394,698	473,235
	34	222,639	276,238	339,792	396,407	473,939
	35	224,449	278,450	341,904	398,016	474,643
	36	226,260	280,361	343,915	399,826	475,347
	37	227,768	282,674	346,026	401,033	475,950
	38	229,578	284,584	348,138	402,541	
	39	231,388	286,495	350,351	403,949	
	40	233,198	288,506	352,462	405,357	
	41	234,908	290,216	354,373	407,066	
	42	236,617	292,529	356,485	408,474	
	43	238,226	294,841	358,395	409,782	
	44	239,835	297,355	360,507	411,290	
	45	241,243	299,367	362,317	412,899	
	46	242,550	301,780	364,328	414,206	
	47	243,858	303,992	366,239	415,715	
	48	245,064	306,607	368,250	417,324	
	49	246,472	308,920	369,859	419,033	
	50	247,980	311,333	371,669	420,441	
	51	249,187	313,646	373,580	422,050	
	52	250,696	315,858	375,591	423,558	

	53	251,802	318,071	377,401	425,268
	54	253,008	320,082	379,211	426,776
	55	254,416	322,093	381,021	428,385
	56	255,422	324,104	382,731	429,994
	57	256,729	326,015	384,239	431,502
	58	257,735	328,127	385,848	433,011
	59	258,841	330,239	387,558	434,218
	60	260,048	332,250	389,267	435,424
	61	261,355	334,362	390,474	436,631
	62	262,361	336,473	391,882	437,938
	63	263,768	338,686	393,290	439,246
	64	264,875	340,898	394,597	440,452
	65	266,182	342,607	396,005	441,659
	66	267,590	344,820	397,212	442,866
	67	268,998	346,831	398,619	444,072
	68	270,606	349,043	400,027	445,279
	69	272,014	350,853	401,334	446,486
	70	273,322	352,764	402,642	447,693
	71	274,629	354,775	404,050	448,899
	72	275,936	356,786	405,357	450,106
	73	277,042	358,395	406,664	451,212
	74	278,249	360,306	408,072	451,816
	75	279,556	362,116	409,480	452,318
	76	280,562	364,027	410,787	452,821
	77	281,769	365,837	411,994	453,324
	78	282,975	367,546	413,201	
	79	284,182	369,256	414,508	
	80	285,389	370,865	415,916	
	81	286,495	372,373	417,223	
	82	287,702	373,882	418,430	
	83	288,908	375,390	419,435	
	84	290,115	376,798	420,642	
	85	291,121	377,904	421,849	
	86	292,227	379,312	423,055	
	87	293,232	380,720	424,262	
	88	294,439	382,027	425,268	
	89	295,545	383,334	426,374	
	90	296,652	384,642	427,380	
	91	297,858	385,848	428,385	
	92	299,065	387,156	429,391	
	93	299,568	388,463	430,296	
	94	300,573	389,569	431,100	
	95	301,680	390,876	431,905	
	96	302,886	392,083	432,709	
	97	303,892	393,491	433,514	
	98	304,998	394,496	433,916	
	99	306,004	395,603	434,318	
	100	307,110	396,608	434,720	
	101	308,015	397,513	435,123	
	102	309,121	398,519	435,424	
	103	310,227	399,625	435,726	
	104	311,233	400,731	436,028	
	105	311,836	401,435	436,329	
	106	312,741	402,340	436,631	
	107	313,546	403,245	436,933	
	108	314,350	404,150	437,134	
	109	315,255	404,955	437,335	
	110	315,657	405,860	437,637	
	111	316,060	406,664	437,938	
	112	316,562	407,469	438,139	

再任教育職員以外の教育職員

113	317,166	408,072	438,341		
114	317,568	408,776	438,642		
115	318,071	409,480	438,944		
116	318,574	410,184	439,145		
117	319,177	410,787	439,346		
118	319,680	411,290			
119	320,082	411,692			
120	320,585	412,094			
121	321,088	412,497			
122	321,490	412,798			
123	321,993	413,100			
124	322,495	413,301			
125	323,099	413,502			
126	323,400	413,804			
127	323,702	414,106			
128	324,004	414,307			
129	324,205	414,508			
130	324,507	414,810			
131	324,808	415,111			
132	325,110	415,312			
133	325,311	415,513			
134	325,512	415,815			
135	325,713	416,117			
136	326,015	416,318			
137	326,317	416,519			
138	326,518	416,821			
139	326,820	417,122			
140	327,121	417,324			
141	327,322	417,525			
142	327,523	417,826			
143	327,825	418,128			
144	328,026	418,329			
145	328,328	418,530			
146	328,529				
147	328,831				
148	329,132				
149	329,334				
150	329,535				
151	329,836				
152	330,138				
153	330,339				
再任用 教育職 員	235,310	275,836	304,696	332,954	417,525

- 備考 1 この表は、高等学校及び特別支援学校の校長、教頭、主幹教諭、教諭、養護教諭、栄養教諭、助教諭、養護助教諭、講師、実習主任、主任寄宿舎指導員、実習助手及び寄宿舎指導員に適用する。
- 2 この表の適用を受ける教育職員でその職務の級が3級であるものの給料月額は、この表の額に7,743円をそれぞれ加算した額とする。

中学校・小学校等教育職給料表

教育 職員 の区 分	職務 の級	1級	2級	特2級	3級	4級
	号 給	給料月額	給料月額	給料月額	給料月額	給料月額
		円	円	円	円	円
	1	160,896	176,784	265,578	294,640	408,977
	2	162,404	178,896	268,092	297,255	410,485
	3	163,912	181,008	270,405	300,171	411,994
	4	165,421	183,220	272,718	302,585	413,502
	5	167,030	185,231	275,232	305,099	414,910
	6	168,940	187,443	277,646	307,411	416,318
	7	170,750	189,656	279,858	309,724	417,826
	8	172,560	191,868	282,070	312,138	419,435
	9	174,270	194,080	284,182	314,551	420,843
	10	176,382	196,896	286,495	316,965	422,251
	11	178,393	199,611	288,908	319,680	423,659
	12	180,404	202,326	291,020	322,596	424,966
	13	182,315	205,142	293,434	325,009	426,273
	14	184,527	206,851	295,445	326,920	427,681
	15	186,739	208,460	297,355	328,831	429,089
	16	188,952	210,170	299,367	330,942	430,497
	17	191,164	211,980	301,478	332,954	431,704
	18	193,779	213,589	303,892	335,166	433,011
	19	196,293	215,298	306,406	337,278	434,218
	20	198,807	216,907	309,121	339,289	435,525
	21	201,321	218,718	311,333	341,501	436,631
	22	203,030	220,628	313,747	343,412	437,838
	23	204,740	222,539	315,959	345,624	439,145
	24	206,449	224,449	318,574	347,736	440,452
	25	207,958	225,958	321,188	349,446	441,760
	26	209,365	227,969	323,501	351,256	442,966
	27	210,974	229,980	325,713	353,166	443,972
	28	212,483	231,991	327,825	355,077	445,078
	29	214,192	233,802	330,037	356,887	446,285
	30	215,902	236,517	331,747	358,697	447,089
	31	217,611	239,232	333,859	360,407	447,894
	32	219,321	241,947	335,870	362,317	448,799
	33	220,628	244,561	337,680	363,624	449,704
	34	222,338	247,377	339,792	365,334	450,207
	35	224,047	249,992	341,904	366,842	450,709
	36	225,757	252,707	343,915	368,652	451,212
	37	227,165	255,221	345,926	370,563	451,715
	38	228,874	257,634	347,837	372,072	
	39	230,584	260,148	349,848	373,379	
	40	232,293	262,461	351,758	374,988	
	41	233,902	265,076	353,267	376,094	
	42	235,612	267,489	355,077	377,502	
	43	237,221	269,701	356,686	378,910	
	44	238,830	271,914	358,395	380,418	
	45	240,539	274,026	360,205	381,826	
	46	242,047	276,238	361,915	383,435	
	47	243,355	278,450	363,222	385,044	
	48	244,763	280,361	364,831	386,552	
	49	245,969	282,674	366,038	387,960	
	50	247,377	284,584	367,546	389,468	
	51	248,785	286,495	369,155	390,977	
	52	249,992	288,506	370,764	392,385	

	53	251,098	290,216	372,172	393,591
	54	252,506	292,529	373,680	394,899
	55	253,712	294,841	375,189	396,005
	56	254,718	297,355	376,697	397,111
	57	255,925	299,367	378,206	398,519
	58	257,131	301,780	379,614	399,726
	59	258,238	303,992	381,021	400,932
	60	259,444	306,607	382,329	402,240
	61	260,852	308,920	383,234	403,446
	62	261,657	311,333	384,440	404,452
	63	262,863	313,646	385,647	405,860
	64	263,768	315,858	386,753	407,167
	65	264,774	318,071	387,658	408,374
	66	266,182	320,082	388,865	409,480
	67	267,288	322,093	389,871	410,687
	68	268,595	324,104	390,977	411,793
	69	270,204	326,015	392,184	412,798
	70	271,713	328,127	393,189	414,005
	71	273,020	330,239	394,295	415,212
	72	274,428	332,250	395,502	416,418
再任 教員 以外 の教 育職 員	73	275,433	334,362	396,508	417,022
	74	276,439	336,473	397,614	417,826
	75	277,646	338,686	398,720	418,530
	76	278,651	340,898	399,826	419,033
	77	279,858	342,607	400,731	419,335
	78	280,964	344,518	401,636	419,737
	79	282,171	346,228	402,642	420,139
	80	283,378	348,038	403,647	420,541
	81	284,584	349,848	404,452	420,843
	82	285,489	351,658	405,256	421,245
	83	286,696	353,066	405,960	421,648
	84	287,903	354,876	406,765	421,949
	85	288,808	356,082	407,469	422,251
	86	289,713	357,691	408,273	422,653
	87	290,417	359,200	408,977	423,055
	88	291,422	360,708	409,681	423,357
	89	292,428	362,016	410,284	423,659
	90	293,333	363,323	410,988	423,960
	91	294,238	364,731	411,491	424,262
	92	295,043	366,138	412,195	424,463
	93	295,344	367,647	412,597	424,664
	94	296,048	368,954	412,999	
	95	296,752	370,261	413,301	
	96	297,557	371,468	413,603	
	97	298,361	372,474	413,904	
	98	299,166	373,479	414,206	
	99	299,970	374,485	414,508	
	100	300,674	375,491	414,709	
	101	301,579	376,396	414,910	
	102	302,082	377,401	415,212	
	103	302,585	378,407	415,513	
	104	303,087	379,412	415,715	
	105	303,288	380,217	415,916	
	106	303,691	381,122	416,217	
	107	303,992	382,027	416,519	
	108	304,194	383,033	416,720	
	109	304,395	383,837	416,921	
	110	304,596	384,843	417,223	
	111	304,897	385,848	417,525	
	112	305,199	386,854	417,726	

113	305,400	387,457	417,927		
114	305,601	388,362	418,229		
115	305,802	389,267	418,530		
116	306,104	390,172	418,731		
117	306,406	390,977	418,932		
118	306,708	391,681			
119	307,009	392,485			
120	307,311	393,290			
121	307,512	393,893			
122	307,713	394,698			
123	307,914	395,401			
124	308,216	396,105			
125	308,518	396,709			
126		397,413			
127		397,915			
128		398,519			
129		399,223			
130		399,826			
131		400,329			
132		400,832			
133		401,133			
134		401,435			
135		401,737			
136		402,038			
137		402,340			
138		402,642			
139		402,943			
140		403,245			
141		403,547			
142		403,848			
143		404,150			
144		404,452			
145		404,653			
146		404,955			
147		405,256			
148		405,457			
149		405,659			
150		405,960			
151		406,262			
152		406,463			
153		406,664			
154		406,966			
155		407,268			
156		407,469			
157		407,670			
再任用教職員	226,461	272,618	299,769	326,216	407,469

- 備考 1 この表は、中学校、小学校及び義務教育学校の校長、教頭、主幹教諭、教諭、養護教諭、栄養教諭、助教諭、養護助教諭及び講師に適用する。
- 2 この表の適用を受ける教育職員でその職務の級が3級であるものの給料月額は、この表の額に7,542円をそれぞれ加算した額とする。

別記第2

第5条第1項の給料表

号 給	給料月額
	円
1	399,223
2	458,553
3	518,889
4	599,337
5	696,880
6	795,429

第5条第2項の給料表

号 給	給料月額
	円
1	332,853
2	369,055
3	396,206

別記第3

第7条第1項の給料表

号 給	給料月額
	円
1	377,100
2	424,363
3	474,643
4	535,984
5	611,404
6	713,976
7	834,648

給与等に関する参考資料

参考資料 目 次

1	職員給与実態調査の概要	参考-1
第1表	給料表別職員数、性別、学歴別構成比等	参考-2
第2表	給料表別、部局別職員数	参考-3
第3表	給料表別、級別、号給別人員分布	参考-4
第4表	給料表別、級別、年齢別職員数	参考-10
第5表	給料表別、学歴別人員及び平均経験年数	参考-14
第6表	給料表別、級別平均給料額	参考-16
第7表	給料表別平均給与月額	参考-17
第8表	給料表別管理職手当支給状況	参考-18
第9表	給料表別扶養手当支給状況等	参考-19
第10表	給料表別住居手当支給状況	参考-20
第11表	給料表別通勤手当支給状況	参考-21
第12表	通勤方法別、運賃等相当額・使用距離別職員数	参考-22
第13表	給料表別地域手当支給状況	参考-23
第14表	給料表別単身赴任手当支給状況	参考-24
第15表	任期付研究員の給料表別、号給別人員	参考-25
第16表	特定任期付職員の号給別人員	参考-25
第17表	民間との給与比較を行う職員の平均給与月額	参考-25
第18表	再任用職員の給料表別、級別人員	参考-26
2	民間給与実態調査の概要	参考-28
第19表	産業別、企業規模別調査事業所数	参考-29
第20表	民間との給与比較における対応関係	参考-29
第21表	企業規模別、職種別、学歴別給与額等の状況	参考-30
第22表	職種別、学歴別、企業規模別初任給の状況	参考-38
第23表	民間における初任給の改定状況	参考-38
第24表	民間における昇給制度の状況	参考-38
第25表	民間における家族手当の支給状況	参考-39
第26表	民間における住宅手当の支給状況	参考-39
第27表	民間における特別給の支給状況	参考-39
第28表	民間における冬季賞与の考課査定分の配分状況	参考-40
第29表	民間における定年制の状況	参考-40
第30表	定年年齢を60歳から引き上げた事業所における一定年齢到達を理由とした給与減額の状況	参考-40
3	生計費及び労働経済関係	参考-42
第31表	費目別、世帯人員別標準生計費	参考-43
第32表	労働経済指標	参考-44
4	人事管理関係	参考-46
第33表	年次有給休暇・夏季休暇の取得状況	参考-46
第34表	時間外勤務の状況	参考-47
第35表	育児休業・介護休暇の取得状況	参考-47
第36表	私傷病休暇・私傷病休職の状況	参考-48

1 職員給与実態調査の概要

今回の報告の基礎となった「平成31年職員給与実態調査」の概要は、次のとおりである。

(1) 調査の目的

この調査は、職員の給与等を検討するため、平成31年4月現在における職員の給与等の実態を調査したものである。

(2) 調査の対象

ア 次に掲げる条例の適用を受ける職員で、平成31年4月1日に在職するもの

- (ア) 職員の給与に関する条例（昭和26年島根県条例第1号）
- (イ) 県立学校の教育職員の給与に関する条例（昭和29年島根県条例第6号）
- (ウ) 市町村立学校の教職員の給与等に関する条例（昭和29年島根県条例第7号）
- (エ) 一般職の任期付研究員の採用等に関する条例（平成15年島根県条例第7号）
- (オ) 一般職の任期付職員の採用等に関する条例（平成15年島根県条例第8号）

イ 上記の職員のうち、次のものについては除外した。

- (ア) 休職等期間中の職員
- (イ) 育児休業等期間中の職員
- (ウ) 再任用職員

(3) 調査の内容

ア 職員の年齢、学歴（※）等に関する事項

年齢、学歴、性別、経験年数、適用給料表及び級号給等

イ 職員の給与に関する事項

給料月額、給料の調整額、教職調整額、管理職手当、扶養手当及び扶養親族数、地域手当、住居手当及び支給区分、通勤手当及び通勤方法、初任給調整手当、単身赴任手当、特地勤務（へき地）手当等

※学歴・・・当該職員の給与決定上の学歴とし、大学卒、短大卒、高校卒及び中学卒の4区分とした。

(4) その他

ア 市町村立学校職員給与負担法（昭和23年法律第135号）第1条に規定する市町村立学校の事務職員は、行政職給料表の統計数値に含まれている。

イ 構成比については、小数点以下1位未満の端数は四捨五入したため、合計が100%とならない場合がある。

第1表 給料表別職員数、性別、学歴別構成比等

区分 給料表		職員数		性別人員構成比		学歴別人員構成比				平均	平均経験
		人	構成比	男	女	大学卒	短大卒	高校卒	中学卒	年齢	年数
全給料表	31年	12,108	100.0	62.3	37.7	80.2	4.4	15.4	0.0	43.6	21.4
	30年	12,221	100.0	62.8	37.2	80.1	4.5	15.4	0.0	43.8	21.7
行政職	31年	3,764	31.1	70.5	29.5	61.1	8.0	30.9	0.0	43.1	21.6
	30年	3,782	30.9	71.3	28.7	60.7	8.2	31.1	0.0	43.3	21.9
(中小学校等事務職)	31年	270	2.2	36.7	63.3	0.0	7.0	93.0	0.0	37.2	18.3
	30年	271	2.2	35.4	64.6	0.0	7.7	92.3	0.0	37.6	18.8
公安職	31年	1,504	12.4	92.1	7.9	57.0	1.8	41.2	0.0	38.1	16.6
	30年	1,499	12.3	92.7	7.3	56.8	1.7	41.5	0.0	38.3	16.9
海事職	31年	48	0.4	97.9	2.1	0.0	47.9	52.1	0.0	37.2	17.5
	30年	48	0.4	97.9	2.1	0.0	52.1	47.9	0.0	38.4	18.6
研究職	31年	246	2.0	83.7	16.3	98.8	0.8	0.4	0.0	42.2	18.9
	30年	250	2.0	82.4	17.6	97.6	0.8	1.6	0.0	42.1	18.9
医療職(1)	31年	49	0.4	79.6	20.4	100.0	0.0	0.0	0.0	41.5	17.0
	30年	42	0.3	76.2	23.8	100.0	0.0	0.0	0.0	41.3	17.5
医療職(2)	31年	89	0.7	50.6	49.4	86.5	13.5	0.0	0.0	41.7	17.8
	30年	89	0.7	53.9	46.1	84.3	15.7	0.0	0.0	41.6	17.7
医療職(3)	31年	75	0.6	5.3	94.7	68.0	32.0	0.0	0.0	39.1	17.0
	30年	73	0.6	6.8	93.2	65.8	34.2	0.0	0.0	40.0	18.0
高等学校等 教育職	31年	2,005	16.6	57.5	42.5	94.5	2.8	2.7	0.0	45.3	22.5
	30年	2,019	16.5	57.8	42.2	94.6	2.9	2.5	0.0	45.2	22.4
中学校・小学校等 教育職	31年	4,328	35.7	46.4	53.6	98.1	1.9	0.0	0.0	45.5	22.7
	30年	4,419	36.2	47.0	53.0	98.0	2.0	0.0	0.0	45.9	23.1

(注) 中小学校等事務職の数値は、行政職の内数である。以下、第2表、第7表及び第18表において同じ。

第2表 給料表別、部局別職員数

部 局 給料表		知	議	人	監	教	勞	漁	警	高	中	小	義	計
		事	会	会	員	員	員	業	察	校	学	学	務	
		人	人	人	人	人	人	人	人	人	人	人	人	人
全 給 料 表	31年	3,251	21	10	12	348	6	6	1,799	2,176	1,665	2,790	24	12,108
	30年	3,256	21	10	12	350	6	6	1,794	2,202	1,673	2,869	22	12,221
行 政 職	31年	2,816	21	10	12	153	6	6	275	195	101	168	1	3,764
	30年	2,826	21	10	12	149	6	6	276	205	93	177	1	3,782
(中小学校等事務職)	31年										101	168	1	270
	30年										93	177	1	271
公 安 職	31年								1,504					1,504
	30年								1,499					1,499
海 事 職	31年	21				23			4					48
	30年	21				23			4					48
研 究 職	31年	206				26			14					246
	30年	210				26			14					250
医 療 職 (1)	31年	49												49
	30年	42												42
医 療 職 (2)	31年	89												89
	30年	89												89
医 療 職 (3)	31年	70				3			2					75
	30年	68				4			1					73
高 等 学 校 等 教 育 職	31年					24				1,981				2,005
	30年					22				1,997				2,019
中 学 校 ・ 小 学 校 等 教 育 職	31年					119					1,564	2,622	23	4,328
	30年					126					1,580	2,692	21	4,419

第3表 給料表別、級別、号給別人員分布

行政職給料表

号給	1	2	3	4	5	6	7	8	9
1						1			1
2									
3									
4									2
5	15								
6									
7		68	3						1
8			2						3
9	5	4	37			1			
10		6	1						1
11	13	6	7						
12		1	6						1
13	10	59	10						9
14		2	1						3
15	18	8	41						1
16		3	5						
17	1	51	13	1					
18		1	5	1					
19	24	19	41					4	
20		5	4					23	1
21	5	49	8						
22	1	2	3	1					
23	19	5	31	1				2	
24		3	4	1	1			5	
25	53	18	8	3				1	
26		4	5	2				5	
27	20	7	26	2				2	
28	1	6	7	2				1	
29	7	10	16	2		1			
30		6	8	3	1		1	2	
31	70	7	28	2	1		7		
32	1	1	8	1			15		
33	17	10	9	6					
34	1	5	6	3					
35	74	7	18	9			3		
36	1	4	6	4					
37	16	6	7	25	2				
38		7	10	1	1				
39	6	5	13	15					
40	3	2	1	2	1				
41	5	2	6	34	1				
42	4	1	4	1	1				
43	9	1	20	14	8	1			
44	2		4	6	2	1			
45	12		7	52	4	1			
46	2		4	7	1				
47	7		24	51	10	3			
48	2		1	8	7	2			
49	3		7	26	9	1			
50	4		2	10	3	17			
51	13		18	48	29	49			
52	1		4	7	5	38			
53	4		16	17	14	29			
54	2		2	12	5	20			
55	1		4	52	55	34			
56	1		1	11	6	22			
57	3		1	18	9	11			
58			4	13	6	14			
59	1		2	61	23	44			
60	2		5	6	8	8			
61	2		3	14	9	4			
62	1		2	10	16	12			
63	1		4	41	46	36			
64			3	8	10	4			
65			1	10	7	3			
66			1	5	8	11			
67			1	27	28	14			
68		1		8	9	4			
69			2	11	11	10			
70			1	14	7	8			
71			1	18	7	6			
72			2	5	11	7			
73				9	34	13			
74				8	8	3			
75			5	9	25	5			
76			1	6	17	11			

号給	1	2	3	4	5	6	7	8	9
77	1			2	30	7			
78			1	3	11	3			
79			3	3	22	2			
80			1	4	10	6			
81			1	6	19				
82			1	2	6	2			
83			3	6	21				
84				6	13				
85			2	7	52	2			
86			3		21				
87			2		5				
88			3	2	15				
89				3	35				
90			1	3	4				
91			3	7	5				
92			4	2	15				
93	1			55	60				
94									
95			3						
96			1						
97			3						
98			4						
99			9						
100			4						
101			5						
102			3						
103			1						
104			9						
105			2						
106			1						
107									
108			3						
109			4						
110			2						
111			1						
112			2						
113			18						
114									
115									
116									
117									
118									
119									
120									
121									
122									
123									
124									
125									
計	465	402	667	855	810	471	26	45	23

総数 3,764

(注) 各級内の太実線は当該級の最高号給の位置を示し、該当人数0の号給は空欄とした。(以下第3表の各表について同じ。)

公安職給料表

号給	級								
	1	2	3	4	5	6	7	8	9
1									
2									
3									
4									
5	14								
6									
7									
8									
9	1								
10									
11	9								
12									
13	2								
14	1								
15	17		1						
16									
17			1	1					
18									
19	15		6	1					
20									
21	39			1	2				
22									
23	15	30	7	3					
24	1								
25	2	5	4		1				
26	1	3			1				
27	36	29	13	7	2				
28				1	2				
29	4	4	3	4	2				
30	1	2	1						
31	8	17	13	1	2				4
32		1							3
33	2	7	7	5	3				1
34	1	1	4	1	1				1
35	4	10	5	2	1				
36		4	3						
37	1	6	7	2	3				
38			1	2					
39	1	19	11	4	1				
40		2	4	1					
41		15	9	5	4				
42		4	2	2					
43		12	11	8	2				
44		2	4	2					
45	1	10	15	6	2			2	
46		5	4	4	3	1		1	
47		6	19	10	3			5	
48		1	4	3	2	1		2	
49	1	9	12	4	2			1	
50			7	2	2				
51		7	10	8		2		1	
52		1	4		3			1	
53		5	16	5	3	1	2	1	
54			2	2	1		2		
55	1	1	8	9	3		9	1	
56		2	11	2	1	2	2		
57			14	6	3	1	2		
58			6	6	3				
59		2	9	6	2	2	1		
60		1	8	1	2		1	1	
61		1	10	4	4		3	4	
62		1	6	4	5	2	1		
63		1	8	5	1	1	3		
64		1	2	1	1	1	1		
65			6	4	1	1	2		
66			6	1	2	1			
67			10	10	4	1			
68			5	5	1				
69			5	6	20	7			
70			1	2	6	1	3		
71			9	5	2	1	1		
72			1	2	1	1	1		
73			10	4	6	1			
74			3	1	1				
75			5	5	3	2	1		
76			6	1	2	1			

号給	級								
	1	2	3	4	5	6	7	8	9
77				5	9	1	1		
78			3	3	2				
79			2	3	2	1	1		
80				2	5	4			
81				7	8	2	2		
82			2	5	2	4			
83			3	3	7	14			
84			2	3	2	2			
85			2	1	6	2	4		
86			1	2	2	5			
87				2	3	1			
88				2	7	4			
89				2	4	6			
90				2	4	3			
91			1	5	4	5			
92			1		1	1			
93			1	1	46	20			
94			2	3					
95									
96				1					
97			1	5					
98				2					
99			1	2					
100				2					
101									
102				1					
103			1	4					
104				3					
105			1	1					
106									
107									
108									
109									
110				1					
111									
112				2					
113				2					
114				1					
115			1	1					
116				3					
117				1					
118				1					
119				2					
120				3					
121				1					
122									
123				2					
124				5					
125				16					
126				1					
127									
128									
129									
130									
131									
132				1					
133									
134									
135									
136				1					
137									
138									
139									
140									
141									
142									
143									
144									
145									
計	178	227	387	298	236	106	43	20	9

総数 1,504

海事職給料表

級	1	2	3	4	5
1					
2					
3					
4					
5					
6					
7					
8					
9					
10					
11					
12					
13					
14					
15					
16					
17					
18					
19	1				
20					
21	1				
22					
23	1				
24		1			
25	1		2		
26					
27					
28					
29		2			
30		1			
31		1		1	
32	1		1		
33	2	1			
34				1	
35			1		
36				1	
37	1				
38					
39				1	
40					1
41	3				
42					
43	1				
44			1		
45	2	1			
46			1		
47				1	
48					
49					
50					
51					
52					
53					
54			2		
55			1	1	
56					
57					
58					
59					
60			1	1	
61					
62					1
63	1				
64					
65					
66	1				
67	1				
68					
69					
70					
71					
72					
73					
74					
75			1		
76					

級	1	2	3	4	5
77					
78				1	
79					
80					
81					
82					
83					
84			1		
85	1				
86			1		
87					
88					
89					
90					
91					
92					
93					
94					
95					
96					
97					
98					
99					
100					
101					
計	18	7	13	8	2
総数					48

研究職給料表

級	1	2	3	4
1		5		
2				
3				
4				
5				
6				
7		3		
8				
9		2		
10				
11		2		
12				
13				
14		1		
15		5		
16				
17				
18				
19				
20				
21		7		
22				
23				
24				
25		6		
26		1	1	
27		2		
28		1		
29		4		
30				
31		1		
32				
33		2		
34		1	1	
35			1	
36			3	
37		2	5	
38		1	2	1
39		3	2	
40			1	
41		2	2	
42		2		1
43		3		
44			5	
45		1		
46		1	3	
47		6		10
48			3	2
49		2		2
50			4	3
51		3	4	
52		1	3	
53			1	2
54			1	
55		7		1
56			3	
57		3	1	
58		2	3	
59		1	1	
60		1	6	
61		2	4	
62		1	3	
63		2	1	1
64		1	3	
65		1	1	1
66		3		
67		4		
68		2	4	
69		1	1	
70		1	1	
71		2		
72			2	
73			1	
74		1		
75		2	1	
76			1	

級	1	2	3	4
77			1	
78			3	
79		1	3	
80			3	
81			3	
82			1	
83			1	
84			5	
85				
86				
87			1	
88			1	
89		1	12	
90				
91				
92				
93				
94				
95				
96				
97				
98				
99				
100				
101				
102				
103				
104				
105				
106				
107				
108				
109				
110				
111				
112				
113				
114				
115				
116				
117				
118				
119				
120				
121				
計	0	109	113	24
総数			246	

医療職給料表(1)

級 号給	1	2	3	4
1				
2				
3				
4				
5				
6				
7				
8				
9		1		1
10				
11				
12		1		
13		3		
14				
15				
16				
17				
18				
19		2	1	
20				
21	2			
22				
23		1	2	1
24			1	
25	1			
26				
27		2	1	
28				
29	4			
30				
31		1	2	
32				
33				
34			1	
35		2		
36				
37				
38			1	
39				2
40				
41				
42				
43			1	2
44				
45				
46				
47				
48				
49				
50			1	1
51				
52				
53				
54				
55			1	1
56				
57				
58				
59				
60				1
61				
62				1
63				
64				
65				6
66				
67				
68				
69				
70				
71				
72				
73				
74				
75				
76				

級 号給	1	2	3	4
77				
78				
79				
80				
81				
82				
83				
84				
85				
86				
87				
88				
89			1	
90				
91				
92				
93				
94				
95				
96				
97				
計	7	13	13	16
総数	49			

医療職給料表(2)

級 号給	1	2	3	4	5	6
1						
2						
3						
4						
5						
6						
7					1	
8						
9					1	
10						
11		3				
12						
13					1	
14						
15		2				
16						
17						
18						
19		1				
20						
21		1	1			
22						
23		1				
24						
25						
26			1			
27		1	3			
28						
29		3	1			
30					1	
31		2				
32						
33			1		2	
34					1	
35		3	2	1		
36			1			
37			1			
38					1	
39			1		2	
40						
41	1	1	1		1	
42		1	1		1	1
43			1		1	
44						3
45				1		
46					1	1
47		1			1	
48						3
49			1	3	1	
50					4	
51						
52						2
53			1		1	
54						
55					1	
56						
57					1	
58					1	
59						
60					1	
61						
62						
63					1	
64					1	
65						
66						
67					1	
68						
69						
70						
71						
72					1	
73						
74						
75						
76					1	

級 号給	1	2	3	4	5	6
77						
78			1			
79						
80						
81						
82						
83					1	
84						
85					4	
86						
87						
88						
89						
90						
91						
92						
93						
94						
95						
96						
97						
98						
99						
100						
101						
102						
103						
104						
105						
106						
107						
108						
109						
110						
111						
112						
113						
計	1	20	18	5	35	10
総数	89					

医療職給料表(3)

号給	級	1	2	3	4	5	6
1							
2							
3							
4							
5							
6							
7				4			
8							
9							
10							
11							
12							
13				3			
14							
15				1			
16							
17			5	2			
18				2			
19			2	1			
20							
21				3			
22							
23			4				
24							
25							
26							
27			4	1	1		
28				1			
29				1			
30							
31				1	1		
32							
33							
34					1		
35					1		
36							
37					1		
38							
39				1	2		
40					1		
41							
42							
43							
44							6
45							
46							
47							
48							
49							
50							
51							
52							
53					1		
54							
55					1		
56					1		
57							
58						1	
59					1		
60							
61							
62							
63							
64							
65						1	
66							
67						2	
68					1		
69							1
70							
71							
72					1		
73					1		
74					1		
75							
76					1		
77						1	
78							
79							
80							
81							
82					1		
83							
84							

号給	級	1	2	3	4	5	6
85							
86							
87							
88							
89							
90						2	
91							
92					1	1	
93						5	
94							
95							
96							
97							
98							
99							
100							
101							
102							
103							
104							
105							
106							
107							
108							
109							
110							
111							
112							
113							
114							
115							
116							
117							
118							
119							
120							
121							
122							
123							
124							
125							
126							
127							
128							
129							
130							
131							
132							
133							
134							
135							
136							
137							
138							
139							
140							
141							
142							
143							
144							
145							
146							
147							
148							
149							
150							
151							
152							
153							
154							
155							
156							
157							
158							
159							
160							
161							
162							
163							
164							
165							
166							
167							
168							
169							
計		0	15	21	19	14	6
						総数	75

高等学校等教育職給料表

級 号	1	2	特2	3	4
1		9			
2					
3					
4					
5		10			
6					
7		5			
8					
9					
10					
11		9			
12					
13		11			
14					
15		11			
16					
17		7			
18					1
19		20			1
20					
21		12			
22					
23		2			
24		1			
25		11			5
26					3
27		5			8
28		2			8
29		18			8
30		1			5
31	1	2			4
32		2			2
33		17			5
34					1
35		10			2
36		3			1
37		13			2
38		2			
39	2	5			
40	1	3			
41	2	11			
42		1			
43		9			
44		2			
45	2	8			
46		4			
47	1	16			
48		3			
49	1	8			
50	1	5			
51		11			
52					1
53	3	8			
54		7			
55		14			
56	1	11			
57	1	8			2
58		4			9
59	1	16			5
60	3	9			3
61	2	18			
62	1	9			11
63		8			3
64		10			
65	1	19			1
66		7			18
67	2	18			2
68	1	13			3
69		18			
70		7			5
71	1	20			1
72		13			
73		13			2
74		5			2
75	3	20			
76		9			1
77	2	17			1
78	2	8			
79	1	25			
80	1	9			
81		21			
82	2	9			
83		15			
84		13			
85	1	20			
86	2	11			
87		27			2
88	1	8			1
89	1	26			2
90		10			1
91	1	35			
92	1	15			2
93	1	16			1
94	1	11			2
95	1	40			
96		19			
97	1	20			
98	1	15			
99		36			
100		15			
101		24			
102	1	15			
103		36			
104		8			
105	1	17			
106	1	11			
107	5	33			
108	2	9			
109		32			
110		7			
111	1	37			
112	1	14			
113	2	30			
114		13			
115	2	28			
116		21			
117		25			
118		17			
119		13			
120		31			
121		13			
122		20			
123	1	11			
124		13			
125		21			
126		21			
127		31			
128		45			
129	1	31			
130		33			
131		29			
132		20			
133		23			
134	1	23			
135		17			
136		12			
137		7			
138		1			
139		2			
140					
141		1			
142					
143					
144					
145		1			
146					
147					
148					
149					
150					
151					
152					
153					
計	70	1,796	13	70	56
総数					2,005

中学校・小学校等教育職給料表

級 号	1	2	特2	3	4
1					
2					
3					
4					
5					
6					
7					
8					
9					
10					
11					
12					
13		56			
14					
15					
16					
17		18			
18					1
19		36			2
20					8
21		34			25
22		1			35
23		59			41
24					3
25		28			13
26		2			27
27		69			18
28					2
29		18			13
30		3			25
31		60			9
32		1			4
33		30			5
34		6			8
35		7			3
36		2			6
37		44			69
38		6			
39		15			
40		4			
41		48			
42		2			
43		13			
44		4			
45		52			
46		6			1
47		23			
48		7			1
49		49	1		
50		2			2
51		16			1
52		9			
53		10			
54		5			1
55		35			
56		9			
57		15			2
58		10			
59		32	1		3
60		8			2
61		26			6
62		7			2
63		33			5
64		14			4
65		18	1		3
66		7	1		6
67		29	1		2
68		8			3
69		15			12
70		11			2
71		32	1		8
72		13			4
73		16	2		5
74		9	2		38
75		23	1		8
76		15			9
77		28			2
78		17			3
79		33			4
80		13			2
81		14			2
82		14			1
83		19			2
84		13			8
85		19			1
86		17			1
87		23			1
88		13			8
89					2
90					2
91					7
92					6
93					2
94					5
95					40
96					2
97					1
98					
99					
100					
101					
102					
103					
104					
105					
106					
107					
108					
109					
110					
111					
112					
113					
114					
115					
116					
117					
118					
119					
120					
121					
122					
123					
124					
125					
126					
127					
128					
129					
130					
131					
132					
133					
134					
135					
136					
137					
138					
139					
140					
141					
142					
143					
144					
145					
146					
147					
148					
149					
150					
151					
152					
153					
154					
155					
156					
157					
計	0	3,623	58	330	317
総数					4,328

第4表 給料表別、級別、年齢別職員数

給料表		行政職給料表									公安職給料表											
年齢	級	1	2	3	4	5	6	7	8	9	計	1	2	3	4	5	6	7	8	9	計	
18	歳	14									14	14									14	
19		19									19	10									10	
20		25									25	20									20	
21		27									27	15									15	
22		63									63	43									43	
23		82									82	50									50	
24		78									78	12	33	1							46	
25		48	47								95	9	34	2							45	
26		22	67								89	2	28	6							36	
27		12	60								72		18	13							31	
28		11	71				1				83		30	14							44	
29		17	42	27							86	1	31	23	1						56	
30		11	19	52							82		22	17	4						43	
31		7	20	61							88	2	16	24	11						53	
32		6	11	50							67		5	40	7						52	
33		1	23	30							54		2	37	9						48	
34		4	18	38							60		3	41	11	3					58	
35		1	14	50			1				66		5	38	19	3					65	
36		1	8	36							45			35	24	1					60	
37			1	44	1						46			24	19	11					54	
38		1		52	3						56			24	22	7					53	
39		1		61	5						67			18	15	4	1				38	
40				7	59						66			5	21	3	2				31	
41		3		10	58	1	1			1	74			7	17	9					33	
42			1	6	73	4					84			6	14	9	4				33	
43		1		10	80	7					98			4	12	10	6				32	
44		2		10	97	7				1	117			1	10	10		1			22	
45				7	99	37					143			1	14	14	9				38	
46		1		1	70	68					140				8	3	5				16	
47				9	63	72	1				145			1	8	10	2	5			26	
48		1		7	42	72	3				125			1	6	6	8	2			23	
49				5	37	82	13				137				4	8	1	4			17	
50		2		3	23	65	27			1	121			1	3	11	1	5			21	
51				10	33	58	23				124				4	8	1	3			16	
52		1		3	19	60	37	1			121			2	3	8	8	4	1		26	
53		1		10	18	46	32	3			110				4	13	3	1	4		25	
54		1		13	9	38	37	5	2		105				8	15	4	3	2		32	
55		1		4	9	30	68	3	4		119			1	5	22	7	2	1		38	
56				10	19	38	59	3	5	2	136				6	14	2	1	4	2	29	
57				9	17	50	60	4	9	1	150				2	12	11	8	2	2	37	
58				9	10	37	59	6	11	10	142				3	13	18	4	4	4	46	
59				19	11	38	49	1	14	7	139				4	9	13		2	1	29	
60																						
61																						
62																						
63				2							2											
64																						
65				1							1											
66				1							1											
67																						
68																						
69以上																						
人員計	人	465	402	667	855	810	471	26	45	23	3,764	178	227	387	298	236	106	43	20	9	1,504	
構成比	%	12.4	10.7	17.7	22.7	21.5	12.5	0.7	1.2	0.6	100.0	11.8	15.1	25.7	19.8	15.7	7.0	2.9	1.3	0.6	100.0	
平均年齢	歳	25.1	29.1	38.8	46.5	51.4	55.3	56.2	57.9	56.9	43.1	22.4	28.0	34.6	41.7	49.4	52.7	52.8	56.2	58.0	38.1	

給料表		海事職給料表						研究職給料表						医療職給料表(1)				
年齢	級	1	2	3	4	5	計	1	2	3	4	5	計	1	2	3	4	計
		18	歳															
19		1					1											
20		3					3											
21																		
22		3					3	3				3						
23		1					1	4				4						
24		3					3	5				5						
25		3					3	5				5						
26								6				6						
27								4				4	2					2
28								9				9	1					1
29								2				2	4	3				7
30		2					2	6				6		1				1
31								6				6		2				2
32		1	1				2	9				9		2				2
33			3				3	3				3		1				1
34			1				1	7				7		1				1
35								5				5		1	1			2
36				1			1	5				5		1	2			3
37			1				1	7				7		1	1			2
38				2			2	7				7			1	1		2
39								9	1			10						
40								2	3			5			4			4
41		1		2			3		2			2						
42				1			1		8			8						
43			1	2	2		5	1	6			7						
44				1			1	1	8			9			2	1		3
45					1		1		11			11						
46				2			2		5			5				1		1
47					2		2		15			15						
48					1		1	1	8	2		11		1	1			2
49									7			7						
50									9	1		10					2	2
51				1			1		3	1		4						
52									6	1		7				1		1
53									5	1		6						
54								1	4	1		6						
55									3	4		7					2	2
56					1		1		2	3		5				1		1
57									2	1		3						
58						2	2		3	3		6		1	2			3
59				1	1		2	1	2	6		9						
60																	1	1
61																		
62																	1	1
63																		
64																	2	2
65																		
66																		
67																		
68																		
69以上																		
人員計	人	18	7	13	8	2	48	0	109	113	24	0	246	7	13	13	16	49
構成比	%	37.5	14.6	27.1	16.7	4.2	100.0	0.0	44.3	45.9	9.8	0.0	100.0	14.3	26.5	26.5	32.7	100.0
平均年齢	歳	25.3	35.5	44.1	48.9	58.2	37.2		32.8	48.5	55.8		42.2	28.8	32.6	41.6	54.2	41.5

給料表 級 年齢	医療職給料表(2)								医療職給料表(3)								
	1	2	3	4	5	6	7	計	1	2	3	4	5	6	7	計	
18歳																	
19																	
20																	
21																	
22																	
23											5					5	
24			3						3		2					2	
25			2						2		4					4	
26											4					4	
27			1						1			4				4	
28			4						4			3				3	
29			4						4			3				3	
30			3	2					5			3				3	
31			1	2					3			2				2	
32			2	2					4			3				3	
33				2					2								
34											1	1				2	
35				4					4			1	1			2	
36				2					2				2			2	
37											1	2				3	
38				1	2				3			2				2	
39				1	3				4								
40				1		3			4				1			1	
41						3			3				1			1	
42						1			1				1			1	
43						3			3								
44						6			6				2			2	
45						1			1								
46				1		2			3				2			2	
47						2			2					1		1	
48						1			1								
49						1			1					2		2	
50						3			3				1	2		3	
51													1	1		2	
52													1			1	
53						1			1								
54						2	2		4				1	1		2	
55						1	2		3								
56						2			2				2	1		3	
57						2	1		3				1			1	
58							4		4				3	3		6	
59						1	1		2				1	2		3	
60																	
61																	
62																	
63																	
64		1							1								
65																	
66																	
67																	
68																	
69以上																	
人員計 人	1	20	18	5	35	10	0	89		0	15	21	19	14	6	0	75
構成比 %	1.1	22.5	20.2	5.6	39.3	11.2	0.0	100.0		0.0	20.0	28.0	25.3	18.7	8.0	0.0	100.0
平均年齢 歳	64.7	28.6	35.4	39.0	47.9	56.9		41.7			25.0	30.5	42.6	54.1	58.5		39.1

給料表 級 年齢	高等学校等教育職給料表						中学校・小学校等教育職給料表						全給料表
	1	2	特2	3	4	計	1	2	特2	3	4	計	
18歳													28
19													30
20													48
21													42
22		5				5		49				49	166
23		19				19		54				54	215
24	1	15				16		94				94	247
25		21				21		106				106	281
26	1	27				28		81				81	244
27		21				21		70				70	205
28	5	22				27		74				74	245
29	3	24				27		70				70	255
30	3	25				28		70				70	240
31	3	26				29		69				69	252
32	3	19				22		69				69	230
33	1	18				19		70				70	200
34	1	27				28		65				65	222
35	5	40				45		56				56	245
36	4	33				37		54				54	209
37	4	26				30		71				71	214
38	3	50				53		57	1			58	236
39	4	49				53		80				80	252
40	3	60				63		75				75	249
41	5	52				57		74		2		76	249
42	3	70				73		90	1	1		92	293
43	3	74				77		100	2	4		106	328
44	5	71				76		120	4	4		128	364
45	4	92				96		99	5	15		119	409
46	2	101				103		93	6	13		112	384
47		86				86		107	4	18	1	130	407
48		72		1		73		100	5	20	1	126	362
49		80	3	2		85		122	5	21	1	149	398
50	3	101	6			110		147	2	24	8	181	451
51	1	76	2	9		88		148	5	36	11	200	435
52		56	2	7		65		130	4	30	15	179	400
53		57		10	1	68		139	7	24	25	195	405
54		66		16	4	86		149	3	27	24	203	438
55		50		10	6	66		150	1	18	33	202	437
56		47		4	11	62		135	1	17	48	201	440
57		44		5	9	58		146	2	21	58	227	479
58		40		3	14	57		131		15	53	199	465
59		34		3	11	48		109		20	39	168	400
60													1
61													1
62													2
63													3
64													1
65													1
66													1
67													
68													
69以上													
人員計 人	70	1,796	13	70	56	2,005	0	3,623	58	330	317	4,328	12,108
構成比 %	3.5	89.6	0.6	3.5	2.8	100.0	0.0	83.7	1.3	7.6	7.3	100.0	100.0
平均年齢 歳	38.1	44.8	50.7	54.4	57.4	45.3		43.9	49.4	52.3	56.3	45.5	43.6

第5表 給料表別、学歴別人員及び平均経験年数

給料表 学歴 経験年数	行政職給料表					公安職給料表					海事職給料表					研究職給料表					医療職給料表(1)				
	大学卒	短大卒	高校卒	中学卒	計	大学卒	短大卒	高校卒	中学卒	計	大学卒	短大卒	高校卒	中学卒	計	大学卒	短大卒	高校卒	中学卒	計	大学卒	短大卒	高校卒	中学卒	計
	1年未満	57	1	17		75	12		17		29					0	5				5				
1年	67	1	21		89	38		12		50			2		2	4				4					0
2年	67	2	26		95	29	2	20		51			2		2	5				5	1				1
3年	72		25		97	8		20		28			1		1	6				6					0
4年	64		25		89	49	1	24		74			3		3	5				5	2				2
5年	58	4	26		88	20		20		40			1		1	10				10	1				1
6年	59	2	15		76	42		25		67			3		3	5				5	5				5
7年	60	2	24		86	37		36		73			2		2	4				4	4				4
8年	70	2	27		99	39		13		52					0	6				6	2				2
9年	53	5	19		77	33	1	11		45					0	6				6	1				1
10年	50	3	28		81	40	1	17		58		1			1	7				7	2				2
11年	41	1	14		56	41	2	20		63					0	5				5	1				1
12年	46	2	21		69	50	1	10		61			2		2	10				10	3				3
13年	27	1	26		54	56	1	13		70		1	1		2	4				4	3				3
14年	23		17		40	40	3	19		62			2		2	8				8	1				1
15年	36	1	13		50	51	3	12		66			1		1	12				12	2				2
16年	41	3	21		65	25		4		29		1			1	2				2	1				1
17年	48	4	16		68	30	1	11		42		1			1	6				6					0
18年	41	2	12		55	18	2	8		28					0	5				5	3				3
19年	53	4	13		70	23	1	5		29			2		2	7				7					0
20年	52	9	9		70	13		9		22		1	1		2	2				2	1				1
21年	50	6	24		80	11	1	8		20		3			3	9		1		10	1				1
22年	77	18	19		114	12		4		16		3			3	12				12					0
23年	82	16	17		115	13		11		24		2			2	5				5	2				2
24年	82	17	21		120	5	2	7		14					0	9				9	1				1
25年	93	13	34		140	9		15		24		2			2	15				15					0
26年	73	16	23		112	4	1	12		17		1			1	8				8	2				2
27年	97	21	51		169	6	1	15		22		3			3	5				5	1				1
28年	77	17	54		148	6		10		16					0	9				9	1				1
29年	69	9	35		113	10		12		22					0	9				9	1				1
30年	64	12	30		106	8		16		24			1		1	6				6					0
31年	49	9	27		85	14		11		25					0	5				5	1				1
32年	53	11	33		97	11	1	5		17					0	2	1			3					0
33年	68	13	30		111	7	1	10		18					0	5				5					0
34年	93	10	48		151	20		16		36					0	5	1			6	1				1
35年以上	186	65	302	1	554	27	1	142		170		4	1		5	15				15	5				5
合計	2,298	302	1,163	1	3,764	857	27	620		1,504		23	25		48	243	2	1		246	49				49
平均経験年数	19.5	27.1	24.1	39.4	21.6	14.0	17.2	20.3		16.6		24.5	11.0		17.5	18.8	33.9	21.0		18.9	17.0				17.0

医療職給料表(2)					医療職給料表(3)					高等学校等教育職給料表					中学校・小学校等教育職給料表					合計				
大学卒	短大卒	高校卒	中学卒	計	大学卒	短大卒	高校卒	中学卒	計	大学卒	短大卒	高校卒	中学卒	計	大学卒	短大卒	高校卒	中学卒	計	大学卒	短大卒	高校卒	中学卒	計
				0					0	9				9	56				56	139	1	34		174
				0	5				5	16				16	62				62	192	1	35		228
5				5	2				2	21				21	102				102	232	4	48		284
2				2	3				3	22				22	97	1			98	210	1	46		257
2				2	3				3	29				29	92	2			94	246	3	52		301
2				2	3	1			4	23				23	75				75	192	5	47		244
5				5	1	1			2	25		2		27	75	1			76	217	4	45		266
2				2	2	1			3	28	1			29	74				74	211	4	62		277
4				4	3	2			5	32	1	1		34	75				75	231	5	41		277
3				3		3			3	23	1	2		26	67				67	186	10	32		228
4				4		1			1	27				27	74	1			75	204	7	45		256
5	1			6		1			1	29				29	63	1			64	185	6	34		225
2				2	2	2			4	39				39	70				70	222	5	33		260
	1			1	1	1			2	40	2			42	69	1			70	200	8	40		248
2				2					0	28	1			29	63	2			65	165	6	38		209
1				1	2	1			3	51		2		53	62	3			65	217	8	28		253
5				5		1			1	51	1	1		53	73	1			74	198	7	26		231
				0		1			1	51				51	85	3			88	220	10	27		257
5				5	1	1			2	57	2	1		60	65	2			67	195	9	21		225
3				3					0	72	1	3		76	84	3			87	242	9	23		274
1				1	1	1			2	72	1			73	104	2			106	246	14	19		279
4				4					0	68		1		69	96	2			98	239	12	34		285
1				1		1			1	75	1	1		77	114	1			115	291	24	24		339
2				2	2	1			3	96	1	1		98	118	1			119	320	21	29		370
3				3	1				1	91	2			93	119	2			121	311	23	28		362
1				1					0	64	1	1		66	117	1			118	299	17	50		366
	1			1	2				2	78	3	1		82	107	2			109	274	24	36		334
3	1			4	2	1			3	80	11	4		95	142	2			144	336	40	70		446
1				1	1				1	79	3			82	193	3			196	367	23	64		454
	1			1		1			1	76	3	6		85	179	4			183	344	18	53		415
				0		1			1	63	3	1		67	192	5			197	333	21	48		402
1				1	1				1	89	2	6		97	215	5			220	375	16	44		435
3	1			4		1			1	79	2	3		84	192	4			196	340	21	41		402
				0	3				3	49		3		52	277	6			283	409	20	43		472
	2			2	1				1	74	6	3		83	171	4			175	365	23	67		455
5	4			9	9				9	89	7	11		107	427	17			444	763	98	456	1	1,318
77	12			89	51	24			75	1,895	56	54		2,005	4,246	82			4,328	9,716	528	1,863	1	12,108
15.8	30.4			17.8	17.7	15.6			17.0	22.3	27.1	27.4		22.5	22.7	27.0			22.7	20.9	26.0	22.8	39.4	21.4

第6表 給料表別、級別平均給料額

給料表 職務の級	行政職	公安職	海事職	研究職	医療職(1)	医療職(2)	医療職(3)	高等学校等 教育職	中学校・ 小学校等 教育職
1 級	円 189,833	円 208,047	円 223,790	円	円 334,514	円 211,578	円	円 296,649	円
	312							3,979	
								11,256	
2 級	225,732	248,972	281,136	276,704	391,546	228,596	227,225	389,146	368,577
	295					1,597		3,782	1,544
								14,745	13,879
特2級								445,870	421,379
								1,766	
								17,080	16,206
3 級	290,683	290,893	351,599	380,240	478,415	277,517	261,870	450,797	426,061
	158	73				3,028	922	2,958	71
	44		181	142				291	787
4 級	360,865	354,350	406,571	417,583	559,269	321,884	339,151	470,478	444,261
	131	107			3,900	3,873	7,356	2,802	
	166	62	360						34
5 級	388,176	404,495	443,570			363,932	390,162		
	131					599			
	818	335				217	1,074		
6 級	405,620	425,393				405,775	412,798		
	95					3,384			
	369	1,569							
7 級	428,505	438,722							
		836							
		540							
8 級	452,613	454,334							
9 級	490,960	472,520							
全 級	326,703	322,126	306,389	338,007	461,212	316,669	310,541	390,708	379,211
	168	64			1,273	1,805	2,122	3,720	1,298
	268	191	109	65		85	200	13,711	11,836
							220	297	

(注) 各欄内訳の上段は給料の調整額、中段は教職調整額、下段は経過措置額である。

第7表 給料表別平均給与月額

区分 給料表		平均支給月額										
		給料	うち給料 の調整額	うち教職 調整額	うち経過 措置額	管理職 手当	扶養 手当	地域 手当	住居 手当	特勤 手当	その他	合計
		円	円	円	円	円	円	円	円	円	円	円
全給料表	31年	356,022	1,171	6,501	253	6,531	10,333	580	4,575	3,918	3,001	384,960
	30年	357,230	1,164	6,571	430	6,475	10,588	510	4,356	3,884	2,689	385,732
行政職	31年	326,703	168		268	8,745	9,897	737	3,925	2,611	2,118	354,736
	30年	328,156	165		440	8,622	10,429	699	3,552	2,694	2,029	356,181
(中小学校等事務職)	31年	281,223			300		4,828		6,896	5,375		298,322
	30年	283,766			528		5,022		6,577	5,879		301,244
公安職	31年	322,126	64		191	3,407	13,851	197	2,665	2,615	4,388	349,249
	30年	321,708	64		326	3,485	13,476	158	2,647	2,572	3,863	347,909
海事職	31年	306,389			109		9,979		3,354	3,593	1,875	325,190
	30年	311,997			274		10,635		3,042	3,543	1,876	331,093
研究職	31年	338,007			65	4,951	10,921		5,381	594	2,488	362,342
	30年	335,731			103	4,657	11,146		5,193	598	2,160	359,485
医療職(1)	31年	461,212	1,273			25,508	14,204	80,517	6,178	2,050	310,778	900,447
	30年	458,424	1,486			27,138	14,048	79,938	3,417	2,378	317,413	902,756
医療職(2)	31年	316,669	1,805		85	5,513	5,787		2,749	3,877	11,978	346,573
	30年	317,135	1,811		146	5,420	7,169		2,485	2,424	10,967	345,600
医療職(3)	31年	310,541	2,122		200	3,812	4,727		1,716	5,505	400	326,701
	30年	308,134	2,172		271	3,916	3,877		1,516	6,105	1,233	324,781
高等学校等 教育職	31年	390,708	3,720	13,711	220	3,478	11,501		6,079	3,148	1,347	416,261
	30年	390,352	3,795	13,719	368	3,431	11,651		5,943	3,010	1,219	415,606
中学校・小学校等 教育職	31年	379,211	1,298	11,836	297	7,119	9,065		5,143	6,050	471	407,059
	30年	381,393	1,236	11,904	518	7,082	9,373		4,960	5,943	434	409,185

(注)

- 1 特勤手当の欄は、特勤手当及び特勤手当に準ずる手当の合計額であり、中小学校等事務職、中学校・小学校等教育職においてはへき手当及びへき手当に準ずる手当の合計額である。
- 2 その他は、単身赴任手当等である。

第8表 給料表別管理職手当支給状況

区分 給料表	支給区分						受給者 数合計	受給者 1人 当たり 平均 支給額	職 員 1人 当たり 平均 支給額
	1種 本庁部長 など	2種 本庁次長 など	3種 本庁課長 校長 など	4種 校長 など	5種 本庁室長 校長・教頭 など	6種 調整監 教頭 など			
全給料表	人 24	人 77	人 216	人 144	人 527	人 416	人 1,404	円 56,319	円 6,531
行政職	23	58	113	12	161	198	565	58,260	8,745
公安職		14	39	16			69	74,259	3,407
海事職									
研究職			1	1	11	11	24	50,746	4,951
医療職(1)	1	5	5		1	1	13	96,146	25,508
医療職(2)					9	1	10	49,070	5,513
医療職(3)					3	3	6	47,650	3,812
高等学校等 教育職			20	31	51	19	121	57,636	3,478
中学校・ 小学校 教育職			38	84	291	183	596	51,699	7,119

第9表 給料表別扶養手当支給状況等

その1 扶養親族数別職員数

区分 扶養親族数	該当職員数	対象扶養親族数	
		配偶者	配偶者以外の扶養親族
	人	人	人
1人	2,044	716	1,328
2人	1,898	618	3,178
3人	1,342	746	3,280
4人	418	343	1,329
5人	49	43	202
6人	7	6	36
7人	2	1	13
計	5,760	2,473	9,366

(注) 「扶養親族」とは、扶養手当の支給対象となっている者である。(以下本表において同じ。)

その2 給料表別平均扶養親族数及び平均支給額

区分 給料表	受給者数	受給者	受給者	職員
		1人当たり 扶養親族数	1人当たり 平均支給額	1人当たり 平均支給額
	人	人	円	円
全給料表	5,760	2.1	21,721	10,333
行政職	1,782	2.0	20,905	9,897
公安職	952	2.3	21,883	13,851
海事職	26	1.9	18,423	9,979
研究職	126	2.1	21,321	10,921
医療職(1)	33	2.3	21,091	14,204
医療職(2)	28	1.7	18,393	5,787
医療職(3)	18	1.8	19,694	4,727
高等学校等教育職	1,000	2.1	23,061	11,501
中学校・小学校等教育職	1,795	2.0	21,858	9,065

第10表 給料表別住居手当支給状況

区分 給料表	支給区分					職員数			受給者 1人 当たり 平均 支給額	職員 1人 当たり 平均 支給額
	職員				配偶者等	受給者	非受給者	合計		
	手当月額 11,000円 以下	手当月額 11,000円 超 27,000円 未満	手当月額 27,000円 未満	人						
人	人	人	人	人	人	人	人	円	円	
全給料表	2,195	15	922	1,258	54	2,247	9,861	12,108	24,651	4,575
	100.0%	0.7%	42.0%	57.3%		18.6%	81.4%	100.0%		
行政職	573	1	227	345	33	606	3,158	3,764	24,378	3,925
	100.0%	0.2%	39.6%	60.2%		16.1%	83.9%	100.0%		
公安職	163	1	96	66	12	175	1,329	1,504	22,906	2,665
	100.0%	0.6%	58.9%	40.5%		11.6%	88.4%	100.0%		
海事職	6		1	5		6	42	48	26,833	3,354
	100.0%		16.7%	83.3%		12.5%	87.5%	100.0%		
研究職	53		23	30		53	193	246	24,975	5,381
	100.0%		43.4%	56.6%		21.5%	78.5%	100.0%		
医療職(1)	12		2	10		12	37	49	25,225	6,178
	100.0%		16.7%	83.3%		24.5%	75.5%	100.0%		
医療職(2)	9		4	5	1	10	79	89	24,470	2,749
	100.0%		44.4%	55.6%		11.2%	88.8%	100.0%		
医療職(3)	5		2	3		5	70	75	25,740	1,716
	100.0%		40.0%	60.0%		6.7%	93.3%	100.0%		
高等学校等	476	4	165	307	7	482	1,523	2,005	25,288	6,079
教育職	100.0%	0.8%	34.7%	64.5%		24.0%	76.0%	100.0%		
中学校・小学校等	898	9	402	487	1	898	3,430	4,328	24,787	5,143
教育職	100.0%	1.0%	44.8%	54.2%		20.7%	79.3%	100.0%		

(注) 支給区分における「配偶者等」とは、単身赴任する職員で留守家族が居住する住居に対して支給されるものの数をいい、「職員」と「配偶者等」の計は、受給者数とは必ずしも一致しない。

第11表 給料表別通勤手当支給状況

区分 給料表	受給者						非受給者	合計	受給者 1人 当たり 平均 支給額	職員 1人 当たり 平均 支給額
	交通 機関等 利用者	交通用具使用者			併用者	小計				
		自動 四輪	自転 車等	自動四輪と 自転車等						
全給料表	人 409 3.4%	人 8,477 70.0%	人 480 4.0%	人	人 59 0.5%	人 9,425 77.8%	人 2,683 22.2%	人 12,108 100.0%	円 9,392	円 7,311
行政職	329 8.7%	1,977 52.5%	271 7.2%		30 0.8%	2,607 69.3%	1,157 30.7%	3,764 100.0%	10,105	6,999
公安職	29 1.9%	644 42.8%	152 10.1%		3 0.2%	828 55.1%	676 44.9%	1,504 100.0%	5,010	2,758
海事職		19 39.6%				19 39.6%	29 60.4%	48 100.0%	8,458	3,348
研究職	10 4.1%	191 77.6%	15 6.1%		6 2.4%	222 90.2%	24 9.8%	246 100.0%	9,258	8,355
医療職(1)	3 6.1%	10 20.4%	1 2.0%			14 28.6%	35 71.4%	49 100.0%	13,866	3,962
医療職(2)	1 1.1%	62 69.7%	1 1.1%		1 1.1%	65 73.0%	24 27.0%	89 100.0%	13,460	9,830
医療職(3)	2 2.7%	43 57.3%	5 6.7%		2 2.7%	52 69.3%	23 30.7%	75 100.0%	12,161	8,432
高等学校等 教育職	21 1.0%	1,649 82.2%	16 0.8%		5 0.2%	1,691 84.3%	314 15.7%	2,005 100.0%	11,369	9,588
中学校・小学校等 教育職	14 0.3%	3,882 89.7%	19 0.4%		12 0.3%	3,927 90.7%	401 9.3%	4,328 100.0%	8,884	8,061

第12表 通勤方法別、運賃等相当額・使用距離別職員数

区 分	通勤方法等	交通機関等 利 用 者	交通用具使用者			併 用 者		計
			自動四輪	自転車等	自動四輪と 自転車等	交通機関と 自動四輪等	交通機関と 自転車等	
手当受給職員数		人 409	人 8,477	人 480	人	人 50	人 9	人 9,425
運賃等 相当額	10,000円以下	220				1	1	人 222
	10,001円以上 20,000円以下	173				36	4	213
	20,001円以上 30,000円以下	14				6	3	23
	30,001円以上 40,000円以下	2				1	1	4
	40,001円以上 50,000円以下					2		2
	50,001円以上 55,000円以下					2		2
	55,001円以上					2		2
	計	409				50	9	468
	受給職員平均運賃等相当額	円 11,180				円 21,143	円 18,930	円 12,393
使 用 距 離	4 km未満		人 1,436	人 365	人	人 16	人 8	人 1,825
	4 km以上 6 km未満		1,274	73		16	1	1,364
	6 km以上 10km未満		1,497	30		12		1,539
	10km以上 14km未満		880	5		4		889
	14km以上 18km未満		669	1				670
	18km以上 22km未満		535	1		2		538
	22km以上 26km未満		463	2				465
	26km以上 30km未満		343	2				345
	30km以上 34km未満		371					371
	34km以上 38km未満		332					332
	38km以上 42km未満		230	1				231
	42km以上 46km未満		139					139
	46km以上 50km未満		88					88
	50km以上 54km未満		66					66
	54km以上 58km未満		41					41
	58km以上 62km未満		22					22
	62km以上 66km未満		25					25
	66km以上 70km未満		17					17
	70km以上 74km未満		18					18
	74km以上 78km未満		14					14
	78km以上		17					17
計			8,477	480		50	9	9,016
受給職員平均支給額			円 9,657	円 1,341	円	円 4,196	円 1,078	円 9,175

(注) 受給職員平均運賃等相当額等は、1か月当たりのものである。

第13表 給料表別地域手当支給状況

区分 給料表	支給区分						非支給地	受給者 数合計	受給者 1人 当たり 平均 支給額	職員 1人 当たり 平均 支給額
	1級地	2級地	3級地	5級地	7級地	その他				
	東京都 特別区	大阪府 大阪市	愛知県 名古屋市 ほか	広島県 広島市	岡山県 岡山市 ほか	広島県 呉市 ほか				
全給料表	人 28	人 9	人 2	人 12	人 1	人 4	人 48	人 104	円 67,470	円 580
行政職	25	8	2	8	1	4		48	57,821	737
公安職	2	1		4				7	42,307	197
海事職								0		
研究職								0		
医療職(1)	1						48	49	80,517	80,517
医療職(2)								0		
医療職(3)								0		
高等学校等 教 育 職								0		
中学校・小学校等 教 育 職								0		

第14表 給料表別単身赴任手当支給状況

給料表 区分		全給料表	行政職	公安職	海事職	研究職	医療職 (1)	医療職 (2)	医療職 (3)	高等学校等 教育職	中学校・ 小学校等 教育職
		人	人	人	人	人	人	人	人	人	人
受 給 者	80km未満	196	18	139						14	25
	80km以上 100km未満	67	24	13		2				17	11
	100km以上 150km未満	198	101	33	2	8	1	3		26	24
	150km以上 200km未満	74	34	20	1	1		1		11	6
	200km以上 300km未満	24	15	3						5	1
	300km以上 500km未満	90	56	11			1	3	1	17	1
	500km以上 700km未満	2	2								
	700km以上 900km未満										
	900km以上 1,100km未満	15	13	1			1				
	1,100km以上 1,300km未満	1					1				
	1,300km以上 1,500km未満										
	1,500km以上 2,000km未満										
	2,000km以上 2,500km未満	1	1								
	2,500km以上										
	小計	668	264	220	3	11	4	7	1	90	68
非受給者	11,440	3,500	1,284	45	235	45	82	74	1,915	4,260	
合計	12,108	3,764	1,504	48	246	49	89	75	2,005	4,328	
受給者1人 当たり平均 支給額	円 37,738	円 41,330	円 33,564	円 38,667	円 37,636	円 57,500	円 41,714	円 46,000	円 38,222	円 34,941	
職員1人 当たり平均 支給額	円 2,082	円 2,899	円 4,910	円 2,417	円 1,683	円 4,694	円 3,281	円 613	円 1,716	円 549	

第15表 任期付研究員の給料表別、号給別人員

該当なし

第16表 特定任期付職員の号給別人員

該当なし

第17表 民間との給与比較を行う職員の平均給与月額

区 分 項 目	平成 31 年	平成 30 年
	円	円
給 料	330,598	332,890
管 理 職 手 当	8,953	8,885
扶 養 手 当	10,167	10,732
地 域 手 当	761	723
住 居 手 当	3,991	3,586
特 地 勤 務 手 当	2,629	2,701
そ の 他	2,162	2,101
合 計	359,261	361,618

適 用 人 員	3,646 人	3,655 人
平 均 年 齢	43.5 歳	43.9 歳

- (注) 1 行政職給料表適用職員。ただし、各年度の新規学卒の採用者は含まれていない。
 2 給料には、給料の調整額及び教職調整額並びに経過措置額を含む。
 3 特地勤務手当の欄は、特地勤務手当（準ずる手当を含む。）及びへき手当（準ずる手当を含む。）の合計額である。
 4 その他は、単身赴任手当等である。

第18表 再任用職員の給料表別、級別人員

その1 フルタイム勤務職員

給料表 \ 級	1	2	特2	3	4	5	6	7	8	9	計
	人	人	人	人	人	人	人	人	人	人	人
全 給 料 表	10	216		40	14	7	2				289
行 政 職				39	2	2					43
(中小学校等事務職)				9							9
公 安 職				1	4	5	2				12
海 事 職											0
研 究 職		2									2
医 療 職 (1)											0
医 療 職 (2)					8						8
医 療 職 (3)											0
高 等 学 校 等 教 育 職	10	71									81
中 学 校 ・ 小 学 校 等 教 育 職		143									143

その2 短時間勤務職員

給料表 \ 級	1	2	特2	3	4	5	6	7	8	9	計
	人	人	人	人	人	人	人	人	人	人	人
全 給 料 表	4	23		87	1						115
行 政 職				82							82
(中小学校等事務職)											0
公 安 職											0
海 事 職				1							1
研 究 職		7									7
医 療 職 (1)											0
医 療 職 (2)					1						1
医 療 職 (3)				4							4
高 等 学 校 等 教 育 職	4	14									18
中 学 校 ・ 小 学 校 等 教 育 職		2									2

2 民間給与実態調査の概要

今回の報告の基礎となった「2019年（平成31年）職種別民間給与実態調査」の概要は、次のとおりである。

（1）調査の目的

この調査は、職員の給与等を比較検討するため、平成31年4月現在における民間給与等の実態を調査したものである。

（2）調査の方法

本委員会及び人事院の職員等が分担して各事業所に赴き、面接によって調査した。

（3）調査の範囲

ア 調査対象事業所

全産業の企業規模50人以上で、かつ、事業所規模50人以上の県内の民間事業所252事業所

イ 調査対象従業員

常時勤務する従業員のうち期間を定めず雇用されている者。
なお、臨時の従業員及び役員はすべて除外した。

ウ 調査対象職種

76職種（行政職相当職種…22職種、その他の職種…54職種）

（4）調査対象の抽出

ア 標本事業所の抽出

（3）のアに記載した事業所を統計上の理論に従って、組織、規模、産業により10層に層化し、これらの層から141事業所を無作為に抽出し実地調査を行った。

イ 従業員の抽出

調査職種に該当する従業員が多数にのぼる場合、初任給関係以外については、抽出した従業員について調査を行った。

（5）実地調査

ア 調査の完結した事業所は、抽出した141事業所のうち、規模が調査の対象外であることが判明した事業所及び調査不能の事業所を除く133事業所である。

イ 調査実人員 5,637人

内訳 初任給関係 323人（うち行政職に相当する職種 275人）

上記以外 5,314人（うち行政職に相当する職種 4,375人）

（6）集計

総計及び平均の算出に際しては、すべて抽出率の逆数を乗ずることにより母集団に復元した。

第19表 産業別、企業規模別調査事業所数

産 業	企業規模			
	計	500人以上	100人以上 500人未満	100人未満
計	事業所 133	事業所 32	事業所 65	事業所 36
農 業 、 林 業 、 漁 業	2	0	0	2
鉱 業 、 採 石 業 、 砂 利 採 取 業 、 建 設 業	13	1	5	7
製 造 業	65	10	38	17
電 気 ・ ガ ス ・ 熱 供 給 ・ 水 道 業 、 情 報 通 信 業 、 運 輸 業 、 郵 便 業	18	7	9	2
卸 売 業 、 小 売 業	4	1	2	1
金 融 業 、 保 険 業 、 不 動 産 業 、 物 品 賃 貸 業	2	1	1	0
教 育 、 学 習 支 援 業 、 医 療 、 福 祉 、 サ ー ビ ス 業	29	12	10	7

(注) 「500人以上」とは、企業規模500人以上で、かつ、事業所規模50人以上の事業所を、「100人以上500人未満」とは、企業規模100人以上500人未満で、かつ、事業所規模50人以上の事業所を、「100人未満」とは、企業規模50人以上100人未満で、かつ、事業所規模50人以上の事業所をいう。(以下、各表について同じ。)

第20表 民間との給与比較における対応関係

職 員 の 職 務 の 級	民 間 の 従 業 員		
	企業規模500人以上	企業規模100人以上 500人未満	企業規模100人未満
9級	支 店 長 ・ 工 場 長 事 務 部 長 ・ 技 術 部 長 事 務 部 次 長 ・ 技 術 部 次 長	—	—
8級	事 務 課 長 ・ 技 術 課 長	支 店 長 ・ 工 場 長 事 務 部 長 ・ 技 術 部 長 事 務 部 次 長 ・ 技 術 部 次 長	支 店 長 ・ 工 場 長 事 務 部 長 ・ 技 術 部 長 事 務 部 次 長 ・ 技 術 部 次 長
7級			
6級	事 務 課 長 代 理 ・ 技 術 課 長 代 理	事 務 課 長 ・ 技 術 課 長	事 務 課 長 代 理 ・ 技 術 課 長 代 理
5級			
4級	事 務 係 長 ・ 技 術 係 長	事 務 課 長 代 理 ・ 技 術 課 長 代 理	事 務 課 長 代 理 ・ 技 術 課 長 代 理
3級			
2級	事 務 主 任 ・ 技 術 主 任	事 務 主 任 ・ 技 術 主 任	事 務 主 任 ・ 技 術 主 任
1級	事 務 係 員 ・ 技 術 係 員	事 務 係 員 ・ 技 術 係 員	事 務 係 員 ・ 技 術 係 員

(注) 1 この表は、行政職の職員の給与と民間の給与を比較する際の各役職段階における対応関係を示したものである。
2 係制を採っていない事業所において、課長代理以上に直属し、直属の部下を有する主任については、係長に含めている。

【参考】行政職給料表級別基準職務表

職務の級	基 準 職 務
9級	本庁の部長の職務
8級	本庁の次長の職務
7級	困難な業務を所掌する本庁の課長の職務
6級	本庁の課長の職務
5級	本庁のグループリーダーの職務
4級	企画員の職務
3級	主任の職務
2級	主任主事又は主任技師の職務
1級	主事又は技師の職務

第21表 企業規模別、職種別、学歴別給与額等の状況

各表における職種の定義は次のとおりである。

その1 給与比較の対象職種

- ・支店長…構成員50人以上の支店(社)の長(取締役兼任者を除く。)
- ・工場長…構成員50人以上の工場の長(取締役兼任者を除く。)
- ・事務部長・技術部長…
 - 2課以上又は構成員20人以上の部の長
 - 職能資格等が上記部の長と同等と認められる部の長及び部長級専門職(取締役兼任者を除く。)
- ・事務部次長・技術部次長…
 - 前記部長に事故等のあるときの職務代行者
 - 職能資格等が上記部の次長と同等と認められる部の次長及び部次長級専門職
 - 部長と課長の両方がいる場合で、役職、職能資格又は給与上の等級(格付)から職責が部長と課長の間に位置づけられる者
- ・事務課長・技術課長…
 - 2係以上又は構成員10人以上の課の長
 - 職能資格等が上記課の長と同等と認められる課の長及び課長級専門職
- ・事務課長代理・技術課長代理…
 - 前記課長に事故等のあるときの職務代行者
 - 課長に直属し部下に係長等の役職者を有する者
 - 課長に直属し部下4人以上を有する者
 - 職能資格等が上記課長代理と同等と認められる課長代理及び課長代理級専門職
 - 課長と係長の両方がいる場合で、役職、職能資格又は給与上の等級(格付)から職責が課長と係長の間に位置づけられる者
- ・事務係長・技術係長… 係の長及び係長級専門職
- ・事務主任・技術主任…
 - 係長等のいる事業所における主任
 - 係長等のいない事業所における主任のうち、課長代理以上に直属し、部下を有する者
 - 係長等のいない事業所において、職能資格等が上記主任と同等と認められる主任
 - 係長と係員の両方がいる場合で、役職、職能資格又は給与上の等級(格付)から職責が係長と係員の間に位置づけられる者

その2 給与比較の対象外職種

- ・電話交換手、自家用乗用自動車運転手、守衛、用務員…
業務委託契約等に基づき、他の事業所において業務に従事している者を除く。
- ・電話交換手…見習、外国語の電話交換手を除く。
- ・病院長…部下に医師又は歯科医師5人以上
- ・副院長…上記病院長に事故等のあるときの職務代行者
- ・医科長…部下に医師又は歯科医師1人以上
- ・薬局長…部下に薬剤師2人以上
- ・総看護師長…部下に看護師長5人以上
- ・看護師長…部下に看護師又は准看護師5人以上

その1 給与比較の対象職種

1 規模計

区分 職種名	調査 実人員	平均 年齢	平成31年4月分平均支給額		
			きまって支給 する給与 A	うち時間外 手当 B	A-B
	人	歳	円	円	円
支店長	11	53.1	756,664	98	756,566
大学卒	6	54.2	883,412	83	883,329
短大卒	-	-	-	-	-
高校卒	5	51.7	594,124	118	594,006
中学校卒	-	-	-	-	-
工場長	12	51.7	535,706	424	535,282
大学卒	5	52.5	560,233	1,000	559,233
短大卒	-	-	-	-	-
高校卒	7	51.1	517,663	-	517,663
中学校卒	-	-	-	-	-
事務部長	72	53.4	529,986	10,520	519,466
大学卒	47	54.2	545,554	10,873	534,681
短大卒	7	50.6	479,733	-	479,733
高校卒	17	52.3	506,704	14,708	491,996
中学校卒	1	*	*	*	*
技術部長	76	51.8	569,938	7,350	562,588
大学卒	31	51.2	649,057	9,277	639,780
短大卒	16	53.2	515,390	7,930	507,460
高校卒	29	51.7	515,720	4,965	510,755
中学校卒	-	-	-	-	-
事務部次長	35	50.0	454,463	2,096	452,367
大学卒	25	48.9	458,095	1,808	456,287
短大卒	4	49.5	455,434	7,465	447,969
高校卒	6	54.4	440,786	-	440,786
中学校卒	-	-	-	-	-
技術部次長	30	50.3	488,043	6,600	481,443
大学卒	16	50.6	523,184	6,063	517,121
短大卒	1	*	*	*	*
高校卒	13	50.4	445,710	7,778	437,932
中学校卒	-	-	-	-	-

(注) 調査実人員が2人以下の場合は、個人情報保護の観点から、平均年齢及び平成31年4月分平均支給額の欄を「*」としている。(以下本表において同じ。)

区分 職種名				調査 実人員	平均 年齢	平成31年4月分平均支給額		
						きまって支給 する給与 A	うち時間外 手当 B	A-B
				人	歳	円	円	円
事務課長	事務課長	大学卒	206	50.2	495,922	13,701	482,221	
	事務課長	短大卒	115	49.4	498,342	5,802	492,540	
	事務課長	高校卒	24	50.4	453,316	8,835	444,481	
	事務課長	中学校卒	67	51.6	506,237	28,494	477,743	
	事務課長	中学校卒	-	-	-	-	-	
	技術課長	技術課長	大学卒	281	49.0	519,724	33,358	486,366
		技術課長	短大卒	110	47.8	581,946	42,914	539,032
		技術課長	短大卒	42	49.2	486,587	30,700	455,887
		技術課長	高校卒	128	50.0	478,184	26,336	451,848
		技術課長	中学校卒	1	*	*	*	*
事務課長代理	事務課長代理	大学卒	75	47.4	435,939	36,776	399,163	
	事務課長代理	短大卒	33	47.4	404,775	39,627	365,148	
	事務課長代理	短大卒	11	46.9	440,983	31,356	409,627	
	事務課長代理	高校卒	30	48.0	466,584	36,865	429,719	
	事務課長代理	中学校卒	1	*	*	*	*	
技術課長代理	技術課長代理	大学卒	97	49.2	552,717	102,041	450,676	
	技術課長代理	短大卒	29	45.4	527,354	85,733	441,621	
	技術課長代理	短大卒	15	49.1	450,461	58,387	392,074	
	技術課長代理	高校卒	52	51.4	597,736	123,041	474,695	
	技術課長代理	中学校卒	1	*	*	*	*	
事務係長	事務係長	大学卒	275	45.8	385,404	49,017	336,387	
	事務係長	短大卒	111	43.0	379,636	43,706	335,930	
	事務係長	短大卒	45	45.7	349,484	43,270	306,214	
	事務係長	高校卒	118	48.5	404,094	56,216	347,878	
	事務係長	中学校卒	1	*	*	*	*	
	技術係長	技術係長	大学卒	333	45.6	492,093	88,414	403,679
		技術係長	短大卒	109	41.9	492,873	90,330	402,543
		技術係長	短大卒	35	43.4	426,130	72,189	353,941
		技術係長	高校卒	185	48.4	506,212	90,886	415,326
		技術係長	中学校卒	4	47.5	364,025	49,267	314,758

区分 職種名				調査 実人員	平均 年齢	平成31年4月分平均支給額			
						きまって支給 する給与 A	うち時間外 手当 B	A-B	
				人	歳	円	円	円	
事	務	主	任	248	44.6	329,652	42,790	286,862	
	大	学	卒	95	42.4	321,076	37,038	284,038	
	短	大	卒	44	44.7	291,340	37,152	254,188	
	高	校	卒	109	46.5	352,042	49,984	302,058	
	中	学	卒	-	-	-	-	-	
技	術	主	任	375	40.9	389,633	69,259	320,374	
	大	学	卒	100	40.3	375,766	62,246	313,520	
	短	大	卒	68	39.0	355,973	65,081	290,892	
	高	校	卒	203	41.7	408,077	74,223	333,854	
	中	学	卒	4	42.1	334,992	50,844	284,148	
事	務	係	員	1,176	37.7	265,139	28,829	236,310	
	大	学	卒	434	34.1	284,961	35,757	249,204	
	短	大	卒	221	38.0	239,093	22,596	216,497	
	高	校	卒	516	40.5	257,571	25,066	232,505	
	中	学	卒	5	57.8	340,850	41,125	299,725	
	技	術	係	員	1,073	32.0	300,965	57,619	243,346
		大	学	卒	384	30.3	308,272	57,654	250,618
		短	大	卒	220	30.5	297,295	67,551	229,744
		高	校	卒	463	34.6	294,919	52,379	242,540
		中	学	卒	6	52.6	288,425	14,823	273,602

2 企業規模500人以上

区分 職種名	調査 実人員	平均 年齢	平成31年4月分平均支給額		
			きまって支給 する給与 A	うち時間外 手当 B	A-B
支店長	人 10	歳 53.4	円 792,109	円 108	円 792,001
工場長	2	*	*	*	*
事務部長	25	54.8	650,889	4,339	646,550
技術部長	32	52.3	709,070	2,592	706,478
事務部次長	8	53.7	560,581	-	560,581
技術部次長	8	46.1	560,797	-	560,797
事務課長	125	50.3	539,129	19,380	519,749
技術課長	100	50.5	702,211	58,388	643,823
事務課長代理	44	49.1	439,673	29,201	410,472
技術課長代理	46	50.3	706,333	157,823	548,510
事務係長	140	46.0	440,648	63,626	377,022
技術係長	171	46.8	583,582	112,222	471,360
事務主任	78	43.0	374,454	49,991	324,463
技術主任	168	40.2	444,420	85,344	359,076
事務係員	446	36.4	294,441	37,797	256,644
技術係員	455	28.7	312,501	66,469	246,032

3 企業規模100人以上500人未満

区分 職種名	調査 実人員	平均 年齢	平成31年4月分平均支給額		
			きまって支給 する給与 A	うち時間外 手当 B	A-B
支店長	人 1	歳 *	円 *	円 *	円 *
工場長	10	51.4	505,347	500	504,847
事務部長	31	53.3	497,896	2,667	495,229
技術部長	21	50.9	506,609	28	506,581
事務部次長	25	48.5	429,418	2,908	426,510
技術部次長	11	52.5	499,461	-	499,461
事務課長	64	50.2	425,525	5,906	419,619
技術課長	119	47.9	428,144	8,083	420,061
事務課長代理	28	44.1	439,547	52,557	386,990
技術課長代理	28	50.0	422,816	28,005	394,811
事務係長	93	46.0	326,327	30,194	296,133
技術係長	119	44.2	386,258	59,061	327,197
事務主任	140	45.5	320,239	45,150	275,089
技術主任	134	41.9	346,506	57,384	289,122
事務係員	540	38.8	252,358	23,455	228,903
技術係員	429	37.1	284,333	41,733	242,600

4 企業規模100人未満

区分 職種名	調査 実人員	平均 年齢	平成31年4月分平均支給額		
			きまって支給 する給与 A	うち時間外 手当 B	A-B
支店長	人 16	歳 51.5	円 406,152	円 34,375	円 371,777
工場長	-	-	-	-	-
事務部長	2	*	*	*	*
技術部長	23	51.8	440,698	20,113	420,585
事務部次長	-	-	-	-	-
技術部次長	11	51.5	422,380	17,691	404,689
事務課長	17	49.9	439,497	835	438,662
技術課長	62	49.0	400,133	41,825	358,308
事務課長代理	3	49.5	344,485	22,279	322,206
技術課長代理	23	45.9	383,455	72,337	311,118
事務係長	42	44.8	320,550	38,957	281,593
技術係長	43	43.6	348,999	56,267	292,732
事務主任	30	44.6	255,029	12,770	242,259
技術主任	73	40.8	306,662	43,516	263,146
事務係員	190	37.9	221,757	19,799	201,958
技術係員	189	36.8	281,808	50,682	231,126

その2 給与比較の対象外職種
規模計

区分 職種名	調査 実人員	平均 年齢	平成31年4月分平均支給額		
			きまって支給 する給与 A	うち時間外 手当 B	A-B
	人	歳	円	円	円
電話交換手	-	-	-	-	-
自家用乗用自動車運転手	-	-	-	-	-
守衛	-	-	-	-	-
用務員	-	-	-	-	-
研究所長	-	-	-	-	-
研究部(課)長	1	*	*	*	*
研究室(係)長	-	-	-	-	-
主任研究員	-	-	-	-	-
研究員	4	30.3	347,540	68,359	279,181
研究補助員	-	-	-	-	-
病院長	2	*	*	*	*
副院長	6	62.3	1,328,301	222,651	1,105,650
医科長	32	51.7	1,291,450	273,130	1,018,320
医師	41	35.9	923,255	159,828	763,427
歯科医師	2	*	*	*	*
薬局長	5	55.3	530,367	76,060	454,307
薬剤師	31	36.1	343,950	33,067	310,883
診療放射線技師	47	40.0	363,169	41,438	321,731
臨床検査技師	68	42.4	359,026	40,341	318,685
栄養士	36	39.4	287,643	23,050	264,593
理学療法士	109	34.7	290,392	25,761	264,631
作業療法士	83	32.9	260,674	11,599	249,075
総看護師長	6	57.5	468,030	434	467,596
看護師長	109	49.4	419,529	49,411	370,118
看護師	272	40.7	368,430	68,001	300,429
准看護師	85	44.1	283,943	50,318	233,625
守衛	-	-	-	-	-

第22表 職種別、学歴別、企業規模別初任給の状況

職 種		学 歴	企業規模計	500人以上	500人未満
事務・技術関係	新卒事務員	大学卒	184,386	* 182,014	* 189,873
		短大卒	* 154,509	* 156,724	* 151,188
		高校卒	154,026	* 154,212	* 153,782
	新卒技術者	大学卒	200,043	* 209,329	* 197,389
		短大卒	174,678	* 176,000	* 174,197
		高校卒	160,735	* 158,811	167,765
	新卒事務員・技術者 計	大学卒	190,223	186,359	194,420
		短大卒	167,955	* 165,795	169,267
		高校卒	159,650	158,247	163,858
その他	準新卒薬剤師	大学卒	* 196,764	* 196,764	-
	準新卒看護師	短大卒	196,027	* 200,659	* 194,352
	準新卒准看護師	高校卒	-	-	-

(注) 1 金額は、きまって支給する給与から時間外手当、家族手当、通勤手当等特定の者にのみ支給される給与を除き、公務員の地域手当に相当する額を含むものであり、採用のある事業所について平均したものである。

2 「準新卒」とは、平成30年度中に資格免許を取得し、平成31年4月までの間に採用された場合をいう。

3 「x」は、調査事業所が1事業所の場合である。

4 「*」は、調査事業所が10事業所以下であることを示す。

第23表 民間における初任給の改定状況

(単位：%)

学 歴	項 目 企業規模	採用あり	初任給の改定状況			採用なし
			増額	据置き	減額	
			計	48.8	(45.8)	
大学卒	500人以上	91.7	(52.7)	(47.3)	(0.0)	8.3
	500人未満	34.6	(39.7)	(60.3)	(0.0)	65.4
高校卒	計	48.8	(46.6)	(53.4)	(0.0)	51.2
	500人以上	88.3	(54.7)	(45.3)	(0.0)	11.7
	500人未満	35.7	(40.0)	(60.0)	(0.0)	64.3

(注) () 内は、採用がある事業所を100とした割合である。

第24表 民間における昇給制度の状況

(単位：%)

役職段階	項 目 企業規模	昇給制度あり			昇給制度 無し	
		自動昇給	査定昇給	昇格昇給		
係 員	計	100.0	(49.1)	(91.7)	(84.7)	0.0
	500人以上	98.5	(44.2)	(75.9)	(48.3)	1.5
	100人以上 500人未満	100.0	(34.1)	(80.1)	(45.4)	0.0
	100人未満	99.2	(42.8)	(80.8)	(56.4)	0.8
課長級	計	89.4	(53.2)	(90.5)	(78.3)	10.6
	500人以上	92.2	(45.5)	(76.1)	(43.1)	7.8
	100人以上 500人未満	97.2	(32.2)	(82.5)	(43.9)	2.8
	100人未満	92.8	(43.7)	(81.1)	(51.3)	7.2

(注) 1 () 内の数字は、昇給制度のある事業所を100とした割合である。

2 昇給制度の内容は、複数回答である。

第25表 民間における家族手当の支給状況

支 給 の 有 無		事 業 所 割 合
家 族 手 当 制 度 が あ る		89.5%
配 偶 者 に 家 族 手 当 を 支 給 す る		(73.7%)
子 に 家 族 手 当 を 支 給 す る		(99.6%)
家 族 手 当 制 度 が な い		10.5%
扶 養 家 族 の 構 成 別 支 給 月 額	配 偶 者	10,735円
	配 偶 者 と 子 1 人	16,238円
	配 偶 者 と 子 2 人	21,520円

(注) 1 ()内は、家族手当制度がある事業所を100とした割合である。
2 支給月額、配偶者に家族手当を支給し、その支給につき配偶者の収入による制限がある事業所について算出した。

第26表 民間における住宅手当の支給状況

支 給 の 有 無	事 業 所 割 合
支 給	51.8%
非 支 給	48.2
借家・借間居住者に対する住宅手当月額の 最高支給額の中位階層	30,000円以上31,000円未満

備 考 職員の場合、住居手当の最高支給限度額は、27,000円である。

第27表 民間における特別給の支給状況

項 目	区 分	事 務 ・ 技 術 等 従 業 員	技 能 ・ 労 務 等 従 業 員
	平均所定内給与月額	下半期 (a)	312,461 円
上半期 (b)		314,879 円	248,037 円
特別給の支給額	下半期 (A)	672,983 円	510,060 円
	上半期 (B)	622,472 円	461,646 円
特別給の支給割合	下半期 (A/a)	2.15 月分	2.05 月分
	上半期 (B/b)	1.98 月分	1.86 月分
年 間 計		4.13 月分	3.92 月分

(注) 1 下半期とは平成30年8月から平成31年1月まで、上半期とは同年2月から令和元年7月までの期間をいう。
2 支給割合については、小数点以下2位未満の端数は四捨五入したため、年間計と一致しない場合がある。

第28表 民間における冬季賞与の考課査定分の配分状況

項目 企業規模	部長級（非役員）		課長級		係員	
	一定率(額)分	考課査定分	一定率(額)分	考課査定分	一定率(額)分	考課査定分
規模計	% 44.6	% 55.4	% 46.0	% 54.0	% 48.7	% 51.3
500人以上	27.1	72.9	31.3	68.7	38.5	61.5
100人以上 500人未満	60.9	39.1	61.7	38.3	62.7	37.3
100人未満	26.5	73.5	26.5	73.5	28.9	71.1

第29表 民間における定年制の状況

定年制あり	定年年齢		定年制なし
	60歳	61歳以上	
100.0 %	87.5 %	12.5 %	0.0 %

(注) 定年制の有無を回答した事業所を100とした割合である。

第30表 定年年齢を60歳から引き上げた事業所における一定年齢到達を理由とした給与減額の状況

区分 項目	給与減額あり	給与減額なし	
		60歳で減額	
課長級	% 52.3	% 33.7	% 47.7
非管理職	52.3	33.7	47.7

(注) 1 「定年年齢を60歳から引き上げた事業所」には、定年制を廃止した事業所を含む。

2 一定年齢到達時に常勤従業員の給与を減額する仕組みの有無を回答した事業所を100とした割合である。

3 生計費及び労働経済関係

標準的な生活の水準を求めるため、「家計調査」（総務省）等に基づき、平成31年4月の標準生計費を次の方法により費目別、世帯人員別に算定した。

(1) 標準生計費の費目

標準生計費は、次の費目に分類して算定しているが、各費目の内容は、それぞれに掲げる家計調査等の大分類項目に対応する。

食料費	…	食料
住居関係費	…	住居、光熱・水道、家具・家事用品
被服・履物費	…	被服及び履物
雑費 I	…	保健医療、交通・通信、教育、教養娯楽
雑費 II	…	その他の消費支出（諸雑費、こづかい、交際費、仕送り金）

(2) 費目別、世帯人員別標準生計費の算定

1人世帯については、平成26年の「全国消費実態調査」を基礎として算定した平成30年4月の費目別標準生計費に、消費動向の変動分を加味して、平成31年4月の費目別標準生計費を算出した。松江市の数値については、これに本県と全国との費目別平均支出金額（1ヶ月の日数を365/12日に、世帯人員を4人に調整したもの）の比率を乗じて算出した。

2人～5人世帯については、家計調査（全国・勤労者世帯）における平成31年4月の費目別平均支出金額に、費目別、世帯人員別生計費換算乗数（次表のとおり）を乗じて算定した。

世帯人員 費目	2人	3人	4人	5人
食料費	0.502	0.622	0.742	0.861
住居関係費	0.755	0.814	0.872	0.930
被服・履物費	0.476	0.529	0.582	0.635
雑費 I	0.217	0.369	0.520	0.672
雑費 II	0.301	0.366	0.430	0.495

(参考) 費目別、世帯人員別生計費換算乗数

平成30年1月～12月の家計調査の調査世帯（全国・勤労者世帯）のうち、有業人員が1人で夫婦のみ又は夫婦とその子で構成される標準世帯について、世帯人員別に並数階層の費目別支出金額を求め、これをそれぞれ4人世帯の費目別平均支出金額で除して費目別、世帯人員別生計費換算乗数を求めた。

第31表 費目別、世帯人員別標準生計費

その1 全国

世帯人員 費目	1人	2人	3人	4人	5人
食料費	26,020 円	41,010 円	50,770 円	60,530 円	70,300 円
住居関係費	48,300	38,750	41,730	44,720	47,700
被服・履物費	2,430	6,850	7,620	8,380	9,140
雑費Ⅰ	35,120	31,160	52,940	74,700	96,490
雑費Ⅱ	8,320	19,520	23,710	27,900	32,090
計	120,190	137,290	176,770	216,230	255,720

その2 松江市

世帯人員 費目	1人	2人	3人	4人	5人
食料費	23,710 円	37,360 円	46,260 円	55,150 円	64,040 円
住居関係費	38,320	30,740	33,110	35,480	37,840
被服・履物費	2,950	8,320	9,240	10,170	11,090
雑費Ⅰ	24,980	22,160	37,650	53,130	68,620
雑費Ⅱ	6,760	15,870	19,280	22,680	26,100
計	96,720	114,450	145,540	176,610	207,690

第32表 労働経済指標

項目			年度・年月	平成 29年度	平成 30年度	平成30年 4月	5月	6月	7月	
雇 用	① 常用雇用指数 (調査産業計)		前年度比・ 前年同月比 (%)	1.6	1.1	1.2	1.3	1.3	1.0	
	② 有効求人倍率 (季節調整値)	全 国	(倍)	1.54	1.62	1.60	1.61	1.61	1.62	
		島根県	(倍)	1.64	1.74	1.70	1.72	1.73	1.73	
③ 完全失業率 (季節調整値)			(%)	2.7	2.4	2.5	2.3	2.5	2.5	
賃 金 ・ 労 働 時 間	④ きまって支給する給与 (調査産業計)	全 国	(千円)	291.4	294.1	296.6	292.7	295.1	294.7	
			前年度比・ 前年同月比 (%)	0.5	1.0	0.6	1.2	1.3	1.2	
		島根県	(千円)	260.0	260.7	261.1	259.1	261.5	260.7	
			前年度比・ 前年同月比 (%)	0.8	0.3	△ 0.6	0.3	△ 0.2	0.1	
	⑤ うち所定内給与	全 国	(千円)	266.5	269.0	270.7	268.3	270.2	269.9	
			前年度比・ 前年同月比 (%)	0.6	0.9	0.7	1.3	1.1	1.1	
		島根県	(千円)	235.1	236.3	236.1	235.0	239.0	236.0	
			前年度比・ 前年同月比 (%)	0.7	0.5	0.1	0.7	0.3	0.0	
	⑥ うち所定外給与	全 国	(千円)	24.8	25.1	25.9	24.4	24.9	24.8	
		島根県	(千円)	24.9	24.4	25.0	24.1	22.6	24.7	
⑦ 総実労働時間数 (調査産業計)	全 国	(時間)	147.9	147.0	150.9	146.6	152.7	150.9		
		島根県	(時間)	154.3	151.1	153.0	148.8	155.7	154.5	
	⑧ うち所定外 労働時間数	全 国	(時間)	12.6	12.5	13.0	12.4	12.4	12.4	
		島根県	(時間)	14.3	13.2	12.9	12.7	13.2	13.3	
生 計 費	⑨ 消費支出 (名目) 二人以上の 世帯のうち 勤労者世帯	全 国	(千円)	313.1	315.3	335.0	312.4	292.0	310.0	
			前年比・ 前年同月比 (%)	1.1	0.7	1.5	△ 0.9	△ 1.6	0.4	
		松江市	(千円)	307.0	335.9	381.3	393.9	332.8	306.4	
			前年比・ 前年同月比 (%)	6.1	9.4	32.5	21.7	3.3	△ 29.1	
物 価	⑩ 消費者物価指数 (総合)		全 国	前年度比・ 前年同月比 (%)	0.7	0.7	0.6	0.7	0.7	0.9
			松江市	前年度比・ 前年同月比 (%)	0.6	0.8	0.6	0.5	0.7	0.9
	⑪ 国内企業物価指数			前年度比・ 前年同月比 (%)	2.7	2.2	2.2	2.7	2.8	3.1

(注) 1 ①、④、⑤、⑥、⑩、⑪は平成27年基準である。
 2 ①、④、⑤、⑥、⑦、⑧は事業所規模30人以上の数値である。
 3 ⑨の平成29年度、30年度の欄は、それぞれ平成29暦年、30暦年の数値である。

8月	9月	10月	11月	12月	平成31年 1月	2月	3月	4月	令和元年 5月	資料出所
1.1	0.8	0.8	0.7	0.9	1.3	1.2	1.1	1.1	0.9	厚生労働省 (毎月勤労統計調査)
1.63	1.63	1.62	1.63	1.63	1.63	1.63	1.63	1.63	1.62	厚生労働省
1.73	1.73	1.75	1.77	1.76	1.77	1.77	1.77	1.76	1.66	
2.4	2.4	2.4	2.5	2.4	2.5	2.3	2.5	2.4	2.4	総務省 (労働力調査)
293.7	293.8	296.5	296.9	295.7	289.8	290.7	293.1	297.2	292.7	厚生労働省 (毎月勤労統計調査)
1.5	0.9	1.7	1.7	1.3	0.0	0.3	△ 0.2	0.2	0.0	
260.0	260.8	261.3	261.9	259.5	258.6	261.4	262.1	264.0	258.7	
0.3	0.7	△ 0.4	0.5	△ 0.6	0.5	1.5	0.9	1.2	△ 0.1	
269.2	269.6	270.9	270.6	269.8	265.2	265.7	267.7	271.3	267.5	
1.5	1.0	1.7	1.7	1.4	△ 0.1	0.2	△ 0.3	0.2	△ 0.2	
235.5	235.8	236.4	236.8	234.1	235.8	237.3	237.4	240.5	237.0	
0.2	0.1	△ 0.5	0.8	△ 0.3	1.3	1.9	1.5	1.9	0.8	
24.5	24.1	25.6	26.3	25.9	24.6	25.0	25.4	25.9	25.1	
24.5	25.0	24.9	25.1	25.4	22.8	24.2	24.8	23.5	21.7	
145.9	143.7	150.4	153.7	146.1	136.7	142.2	144.1	148.8	141.5	
149.5	149.1	152.8	156.1	149.2	141.5	150.5	152.6	154.6	143.8	
11.7	12.3	13.0	13.1	12.8	12.1	12.5	12.8	13.1	12.4	
12.6	13.5	13.5	13.4	13.5	12.5	13.2	13.9	13.4	12.1	
319.9	302.7	315.4	303.5	351.0	325.8	302.8	348.9	337.2	332.3	総務省 (家計調査)
6.1	2.5	0.5	0.8	△ 0.3	2.6	4.7	4.2	0.7	6.4	
283.9	295.3	287.9	327.3	344.7	290.5	311.7	326.9	265.5	302.1	
△ 14.7	7.0	△ 0.4	21.7	△ 0.7	△ 15.8	△ 5.1	△ 19.1	△ 30.4	△ 23.3	
1.3	1.2	1.4	0.8	0.3	0.2	0.2	0.5	0.9	0.7	総務省
1.4	1.3	1.5	0.9	0.5	0.1	0.1	0.5	1.0	0.7	
3.1	3.0	3.0	2.3	1.5	0.6	0.9	1.3	1.3	0.7	日本銀行

4 人事管理関係

第33表 年次有給休暇・夏季休暇の取得状況

その1 年次有給休暇の取得状況

(単位：日)

	平成27年	平成28年	平成29年	平成30年
知事部局等	10.2	10.6	10.8	11.7
警察	7.7	8.7	10.3	11.3
高校等	11.3	11.6	11.9	12.5 (12.6)
小中学校等	9.4	9.8	10.3	10.3 (10.3)
全所属	9.7	10.2	10.8	11.3 (11.3)

(勤務条件等実態調査)

その2 夏季休暇の取得状況

(単位：日)

	平成27年	平成28年	平成29年	平成30年
知事部局等	3.8	3.9	3.9	3.9
警察	3.8	3.8	3.8	3.9
高校等	3.5	3.4	3.5	3.7
小中学校等	3.9	3.8	3.8	3.9
全所属	3.8	3.8	3.8	3.9

(勤務条件等実態調査)

- (注) 1 勤務条件等実態調査：毎年本委員会が実施している調査
 2 「知事部局等」：「警察」、「高校等」、「小中学校等」以外の所属（地方公営企業法全部適用の所属を除く。）
 「高校等」：高校、特別支援学校
 「小中学校等」：学校事務職員、学校栄養職員及び教育職員（以下「教職員」という。）の勤務する小学校、中学校及び共同調理場
 3 日数は、職員1人当たりの平均取得日数である。
 4 「その1 年次有給休暇の取得状況」中、平成30年の「高校等」、「小中学校等」、「全所属」の上段数値には、年度単位で年次有給休暇が付与される職員（以下「常勤講師等」という。）を含んでいない（平成30年1月以降、常勤講師等の年次有給休暇については、暦年ではなく、年度で付与されることとなった）。なお、参考として、常勤講師等の平成30年度の実績を足し合わせて算出した数値を下段（ ）内に示している。

第34表 時間外勤務の状況

(単位：時間)

	平成27年度	平成28年度	平成29年度	平成30年度
知事部局等	178.3	171.7	166.1	174.0
警察	259.2	243.7	237.6	233.6
高校等	59.6	54.8	45.1	41.5
小中学校等	162.5	151.9	158.8	152.2
全所属	200.0	190.4	185.1	188.2

- (注) 1 時間数は、時間外勤務手当の対象となる職員 1人当たりの平均である。
 2 「知事部局等」：「警察」、「高校等」、「小中学校等」以外の所属（地方公営企業法全部適用の所属を除く。）に勤務する職員
 「高校等」：高校、特別支援学校に勤務する事務職員（教育職員を除く）
 「小中学校等」：小学校、中学校及び共同調理場に勤務する事務職員及び学校栄養職員（教育職員を除く）

第35表 育児休業・介護休暇の取得状況

その1 育児休業の新規取得状況

(単位：人)

	平成27年度	平成28年度	平成29年度	平成30年度
知事部局等	28 (0)	34 (1)	33 (12)	37 (5)
警察	15 (0)	12 (2)	17 (1)	18 (1)
高校等	34 (0)	37 (0)	31 (1)	36 (2)
小中学校等	79 (0)	81 (0)	93 (0)	111 (3)
全所属	156 (0)	164 (3)	174 (14)	202 (11)

その2 介護休暇の取得状況

(単位：人)

	平成27年度	平成28年度	平成29年度	平成30年度
知事部局等	0 (0)	0 (0)	0 (0)	0 (0)
警察	0 (0)	0 (0)	2 (0)	1 (0)
高校等	2 (0)	1 (1)	3 (0)	3 (0)
小中学校等	10 (1)	5 (1)	6 (2)	4 (0)
全所属	12 (1)	6 (2)	11 (2)	8 (0)

- (注) 1 ()内は男性職員取得者数で内数である。
 2 「知事部局等」：「警察」、「高校等」、「小中学校等」以外の所属（地方公営企業法全部適用の所属を除く。）
 「高校等」：高校、特別支援学校
 「小中学校等」：教職員の勤務する小学校、中学校及び共同調理場

第36表 私傷病休暇・私傷病休職の状況

その1 私傷病休暇取得者数

(単位：人)

	平成27年	平成28年	平成29年	平成30年
知事部局等	219	202	226	244
うち精神疾患	54	45	35	51
警察	49	58	57	63
うち精神疾患	9	13	17	18
高校等	234	277	296	294
うち精神疾患	23	21	29	39
小中学校等	370	340	363	427
うち精神疾患	37	42	38	37
全所属	872	877	942	1,028
うち精神疾患	123	121	119	145

(勤務条件等実態調査)

その2 私傷病休職者数

(単位：人)

	平成27年	平成28年	平成29年	平成30年
知事部局等	23	27	28	33
うち精神疾患	18	21	21	9
警察	4	5	9	6
うち精神疾患	3	5	8	5
高校等	12	18	25	21
うち精神疾患	9	12	14	18
小中学校等	40	36	34	39
うち精神疾患	25	22	22	23
全所属	79	86	96	99
うち精神疾患	55	60	65	55

(勤務条件等実態調査)

- (注) 1 人数は、各年（1月1日から12月31日）における休暇取得者及び休職者の実人数であり、休暇及び休職の両方に該当した場合はいずれの表にも計上している。
- 2 「知事部局等」：「警察」、「高校等」、「小中学校等」以外の所属（地方公営企業法全部適用の所属を除く。）
- 「高校等」：高校、特別支援学校
- 「小中学校等」：教職員の勤務する小学校、中学校及び共同調理場

職員の給与等に関する報告及び勧告

発行日 令和元年10月17日

編集・発行 島根県人事委員会事務局

松江市殿町8