

2023

出雲空港概要

IZUMO AIRPORT



島根県出雲空港管理事務所

IZUMO AIRPORT ADMINISTRATION OFFICE

〒699-0551

島根県出雲市斐川町沖洲2633-1

TEL (0853) 72-0224

FAX (0853) 72-9732

目 次

1 空港の沿革	2～7
2 空港の概要	
1 基本概要	8
2 土木施設	8
3 照明施設	9
4 消防施設	10
5 保有機械等	10
6 その他施設	10
7 給油施設	10
8 航空保安施設等	11
9 航空気象施設等	12
10 国際線ターミナルビル	12
11 国内線ターミナルビル	13
12 貨物ターミナルビル	14
13 駐機航空機	14
3 空港の図面	
1 空港位置図	15～16
2 空港平面図	17～18
3 空港ターミナル地区平面図	19～20
4 旅客ターミナルビル平面図	21～22
5 制限表面（進入表面、転移表面、水平表面）・平面図	23～24
6 制限表面説明図	23～24
7 滑走路標準断面図	25
4 空港の利用状況	
1 定期便就航路線	26
2 年度別乗降客数	27～30
3 年度別定期便の就航及び乗降客数	31～33
4 国際線チャーター便の就航状況	34
5 年度別航空貨物取扱数量	36
6 年度別航空郵便取扱数量	38
7 令和4年度航空貨物品目別取扱数量	39
8 年度別航空貨物品目別取扱数量	40
9 年度別使用形態別着陸回数	41
10 年度別機種別着陸回数	42
11 年度別機種別停留回数	43
12 年度別欠航原因回数	44
13 着陸料収入等	45
5 参考資料	
1 年度別積雪及び除雪等一覧	46
2 令和4年度除雪機械保有台数	46
3 令和4年度鳥獣駆除記録	47
4 年度別バードストライク件数	47
5 組織及び職員数	48
6 空港関係官公署及び民間事業所	49

1. 空港の沿革

元号年月日	運輸省許可等	運用時間	運 航 状 況		施 設 設 備			備 考
			就航機材	区間	滑走路	安全運航設備	建 物	
昭和38.11.15	飛行場設置許可申請							
39. 2.28	空港の設置許可 空飛第73号							
39. 4.15					工事着工			
40. 3.26								島根県条例第19号 島根県空港条例公布
41. 3.20					工事完成			
41. 4. 8						(飛行場総面積 211,230㎡ 単車輪荷重 6.5t エプロン 4,200㎡ 標 高 2.1m)		出雲空港管理所設置
41. 6.30	第3種空港F級 として供用開始				1,200m			
41. 7.11			TAW (東亜航空) YS-11型機就航	大阪線 開 設				1日1往復2便
			TAW デ・ハビランド ヘロン機就航	隠岐線 開 設				1日1往復2便
42. 4. 1			TAW デ・ハビランド ヘロン機就航	広島線 開 設				1日1往復2便
43.12. 1				広島線 廃 止				
43.12. 5	空港施設変更の 供用開始				滑走路強度 の変更	(単車輪荷重 8.5t 標 高 2.13m エプロン 7,000㎡)		誘導路拡張 エプロン拡張 各強度工事
44. 4. 1			YS-11型機就航	隠岐線				
44. 8. 1		9:30~17:30						島根県空港条例改正 第18号
45. 4. 1				大阪線				1日2往復4便に増便
45.12.25	第3種空港D級 として供用開始				1,500m			
46. 5.15								TAWからTDA(東亜 国内航空)へ名称変更
47. 4. 1				大阪線				1日3往復6便に増便
47. 6.16	航空灯火設置 供用開始					進入角指示灯 24灯 末端識別灯 4灯		
50. 3.10				大阪線				1日4往復8便に増便
51. 8.12	航空灯火変更の 供用開始					滑走路等照明 施設設置		
53.11.15								出雲空港の整備に関 する基本計画策定
53.11.20	空港施設変更の 供用開始				滑走路25側 高上げ			
53.12.20	航空灯火変更の 供用開始					25側高上げに伴う 滑走路灯火等の 高上げ		

元号年月日	運輸省許可等	運用時間	運航状況		施設設備			備考
			就航機材	区間	滑走路	安全運航設備	建物	
昭和54. 7.25		8:00~18:00						島根県空港条例改正 第16号
54. 8.10			TDA YS-11型機就航	東京線 開設				1日1往復2便
55.11. 1	空港施設変更の 供用開始				滑走路強度 の変更 (飛行場総面積 373.532mi 単車輪荷重 18.5t エプロン 9.775mi)			エプロン拡張
55.11. 1			DC-9-41型機 就航	東京線				
56. 3. 1							ターミナル ビル 供用開始	出雲空港ターミナル ビル(株)設立 (昭和55年6月20日)
56. 4.25				東京線				1日2往復4便に増便
56. 7.13	VOR/DME 運用開始							
57. 6. 1	航空灯火変更の 供用開始					エプロン照明灯 2基		
59.12.25			TDA YS-11型機就航	福岡線 開設				週4往復8便
60.11.20		8:00~19:30						島根県空港条例改正 第25号
62. 4. 3								島根県警察本部航空隊 ヘリコプター運用開始
62. 7. 5			TDA DC-9-41型機	韓国 (釜山)				初国際チャーター便
63. 4. 1								TDAからJAS (日本エアシステム) へ名称変更
63. 7.23				東京線				1日3往復6便に増便
平成 2. 2.26			ドラゴン航空 B737型機	香港				初外国機チャーター便
2. 9. 5			MD-87型機就航	東京線				
2.12.26				東京線				1日4往復8便に増便
2.12.27				大阪線				1日5往復10便に増便 H3.3.31まで
3. 3. 7	第3種空港C級 として供用開始				2,000m	飛行場面積 566.341mi 標高 1.8m		第1期工事
	航空灯火変更の 供用開始						2,000mに伴う 照明施設	
3. 3. 9			MD-81型機就航	東京線				
3. 3.12	新VOR/DME 運用開始							
3. 4. 1			MD-87型機就航	大阪線				1日4往復8便に変更
3.12. 6	新管制塔運用開始				エプロン 拡張 小型機 エプロン 新設	21,352㎡ 7,748㎡		第2期工事
4. 3. 5	空港施設変更の 供用開始							

元号年月日	運輸省許可等	運用時間	運 航 状 況		施 設 設 備			備 考
			就航機材	区間	滑走路	安全運航設備	建 物	
平成 4. 3. 5	航空灯火変更の 供用開始					末端灯 滑走路中心線灯 光度及び配置の変更		第2期分
4. 3.17	航空灯火変更の 供用開始					新灯台設置		
4. 7.23	空港施設変更 及び航空灯火 変更の供用開始				誘導路拡張 エプロン拡張	滑走路 105×30m (エプロン 30,320㎡)		第3期工事
4. 9.23			ワールドエヤー ネットワーク B767型機	シンガ ポール		風向灯等の光度 及び配置		第2期分
5. 3. 4	航空灯火変更の 供用開始					エプロン灯誘導路灯		中型ジェット機初就航
5. 3. 4	空港施設変更の 供用開始				エプロン拡張	34,473㎡		第3期分
5. 4. 1								第4期工事
5. 4. 1								機構改革 出雲空港管理事務所
5. 7. 1								大型化学消防自動車 導入 消防業務委託
5. 7.17			A-300型機就航	東京線			新旅客 ターミナル ビル併用開始 貨物ビル 併用開始	
5.12.22								
6. 3.24								鳥根県防災航空隊 ヘリコプター運用開始
6.10. 1			JAC (日本エア コミュータ) YS-11型機就航	大阪線 福岡線 隠岐線				1日2往復4便 1日1往復2便 1日1往復2便 JASからJAC へ移管
7. 7.20	出雲 VOR/DME 更新 運用開始							
8. 4. 4			MD-90型機就航	東京線				
8. 6. 1			MD-90型機就航 JFA (ジャルフライト アカデミー) ジェット ストリーム就航	大阪線 広島線 開設				1日2往復4便
8. 7.19			JAS MD-87型機就航	札幌線 開設				週3往復6便 6月～11月 (季節就航)
8. 7.19								開港30周年記念式典
8.11. 1			J-AIR (ジェイエア) ジェット ストリーム就航	小松線 開設				週6往復12便 JFAからJAIR へ名称変更
9. 2.14							国際線 ターミナル ビル増築 使用開始	
9. 4. 4			JAS MD-90型機就航	沖縄線 開設				週3往復6便 11月～5月 (季節就航)
9.10. 1			JAC サーブ機就航	名古屋線 開設				1日1往復2便
10. 4. 1								機構改革、人員配置増 東京便ナドステイ
10. 7.17		7:30～20:30						運用時間延長(13時間) 東京便5便化
10. 9.21								乗降客1,000万人達成

元号年月日	国土交通省許可等	運用時間	運航状況		施設設備			備考
			就航機材	区間	滑走路	安全運航設備	建物	
平成11. 3.25								医療作業車導入
11. 3.29								公園駐車場拡張(413台)
11.10.18							スーパー 車庫新設	
12. 3.15								気象観測露場の移設
12. 5.18						航空自衛隊 美保管制隊 ターミナルレーダー 管制業務 運用開始		
12. 9. 1								大阪便ナイトステイ 1日6往復12便 高知路線実験運行(9月) 1日1往復2便
13. 1. 6	中央省庁再編に 伴い国土交通省 に名称変更							
13. 3.31				小松線 広島線 休 止				
13. 4. 1			J-AIR ジェット ストリーム就航	福岡線				1日2往復4便
13. 9. 1								大阪便ナイトステイ 中止
13. 9.11								米国航空機テロ 発生による警備強化
13.10. 1								大型化学消防車 増車 (2台体制)
14. 4. 1			J-AIR ジェット ストリーム就航	広島線 再 開				2往復4便
14. 5.13								出雲空港線拡張
14. 7. 1				東京線				1日5往復10便に増便
14. 8. 3								なぎさ公園竣工
14. 8.31				名古屋線 休 止				
14.11. 1			J-AIR ジェットストリーム JAC DHS-D(Q400) 就航	名古屋線 再 開				1日1往復2便
15. 2. 1								大阪線
15. 3.17								出雲-東京線年間 利用者50万人達成
15. 3.26							スーパー 車庫撤去 倉庫棟新設	駐車場利便性向上 対策事業完成 駐車台数1,111台 電光表示板設置 東京線
15. 4. 1			JAS A300-600R就航					
15. 8.31				名古屋線 広島線 運 休				
15.10. 1			J-AIR CRJ就航	名古屋線 再 開				1日2往復4便
16.10.31				名古屋線 運 休				
17. 5.10								乗降客1,500万人達成
18. 3.10					滑走路補修			

元号年月日	国土交通省許可等	運用時間	運航状況				施設設備		備考
			就航機材	区間	滑走路	安全運航設備	建物		
平成18. 7.10									開港40周年記念式典
19. 8.30	空港施設変更及び空港灯火変更の供用開始				誘導路新設 エプロン拡張	105m×30m 34,298㎡ 滑走路灯、誘導路 灯及び電源設備一部改修			第1期工事
19.11. 1									大阪便ナイトステイ 1日8往復16便
20. 2.14	空港施設変更及び空港灯火変更の供用開始				エプロン拡張	35,029㎡ 誘導路灯一部改修			第2期工事
21. 3.20									国内線搭乗待合室 拡張工事完成
21. 7. 1			JAL B737-800 就航	東京線					
21. 8.10									東京線開設30周年 記念式典
22. 3. 5							航空灯火制御 システム更新		
22. 3.19	新電源局舎 設置								
22. 3.30									東駐車場舗装新設 愛称「出雲緑結び空港」 決定
22. 7. 6									
23. 4. 7	出雲VOR/DME 更新運用開始								
23. 6.13									島根県ドクターヘリ 運用開始
23.10. 1			JAL B767-300 就航	東京線					
24. 5.24									乗降客2,000万人達成
25.12.20					ターニングパッド 拡張				
26. 3.15									年間利用者80万人達成
27. 3.29			FDA (フジワラエアラインズ) ERJ170-175 就航	名古屋線 開設					
28. 4. 1			J-AIR CRJ 就航	大阪線					
28. 7. 1				名古屋線					1日2往復4便に増便
28. 8. 5									開港50周年記念式典
29. 4. 5									保安検査場2レーン化
30. 3.25			FDA ERJ170-175 就航	静岡線 開設					
30. 4.20			FDA ERJ170-175 就航	仙台線 開設					
30. 5.16									乗降客2500万人達成
31. 3.27									年間利用者100万人達成
31. 3.31									年間利用者100万人達成 式典
31. 4.26									東駐車場拡張(207台)
令和1. 6. 1								エアポート ラウンジ開設 使用開始	
1. 6. 6			KEA (コアエクスプレスエア) ERJ-145LR型機就航	韓国 (金浦)					国際連続チャーター便
1. 7. 1			JAC (日本エアコミューター) ATR-42 型機就航	福岡線 隠岐線					1日2往復4便 1H1往復2便
1.10.27			FDA ERJ170-175 就航	神戸便 開設					

元号年月日	国土交通省許可等	運用時間	運 航 状 況 施 設 設 備					備 考
			就航機材	区間	滑走路	安全運航設備	建 物	
令和3. 3.26								国際線入国検査場 拡張工事完成 国際線専用保安レーン 設置
3. 3.28				神戸便 運休				

2. 空港の概要

1. 基本概要

- (1) 空港の名称 出雲空港 (ICAOコード：RJOC) (IATAコード：IZO)
- (2) 空港設置者 島根県
- (3) 空港管理者 島根県
- (4) 空港の位置 位置 島根県出雲市斐川町沖洲
標点 北緯 35度24分49秒
東経 132度53分24秒
標高 1.80m
- (5) 空港の種類 地方管理空港
- (6) 空港の規模 空港総面積 566,341㎡
- (7) 運用時間 7：30～20：30(13時間)(平成10年7月17日から)

2. 土木施設(県管理)

着陸帯	2,120m×150m	318,000㎡	(C級)
滑走路	2,000m×45m	90,000㎡	方位 N 59° 27' 02" E 真方位
滑走路の強度	単車輪荷重	30.0t	
	舗装体の設計強度	LA-12	
	P C N 値	58F/C/X/T	
誘導路	210m×30m		
エプロン	定期航空機用	Dコード用(中型ジェット) Cコード用(小型ジェット) プロペラ用	2バース 2バース 1バース 29,975㎡
	小型機用	双発機用 単発機用 回転翼機用	1バース 2バース 2バース 5,054㎡
駐車場	第1駐車場	456台	(その他)
	第2駐車場	66台	タクシー 12台
	第3駐車場	75台	バス 6台
	東駐車場	680台	送迎車両用駐車帯 12台
	公園駐車場	104台	2輪車専用駐車場
	身体障がい者用駐車場	16台	
	合計(台数は普通車で換算)	1,397台	

3. 照明施設(県管理)

(1) 滑走路灯

滑走路灯	(EHB-35D)		58灯
滑走路灯	(LB3-5D)		8灯
滑走路中心線灯	(FMB-7II型)		66灯
滑走路末端灯	(LB3-3/4D)		32灯
滑走路末端灯	(EHB-34D)		4灯
滑走路末端識別灯	(FX-3S型)		2灯
過走帯灯	(EHU-38D(R))		10灯
滑走路距離灯	(G-2型)		11基

(2) 誘導路灯

誘導路灯	(ELO-38D)		57灯
誘導路灯	(T-2D)		8灯
誘導路中心線灯	(FLB-9B型)		10灯
誘導路中心線灯	(FLB-9CII型)		36灯
誘導路案内灯	(T-7型)		2灯
転回灯	(EHU-38D(B))		18灯

(3) エプロン照明灯

エプロン照明灯	LED投光器		7基
---------	--------	--	----

(4) 進入灯

進入灯	(EHU-31D)	センターバー	25側	7基
進入灯	(EHU-31D)	クロスバー	25側	1基
進入角指示灯	(P型)			8基
旋回灯	(NH-700)			9基
連鎖式閃光灯	(FX-3S型)		25側	8基

(5) 電源設備

電源局舎			604.48㎡
受配電制御機器			1式
予備発電機			1式 125kVA

(6) 附帯設備

飛行場灯台	(回転式)		1基
風向灯	(1型)		2基
航空障害灯	(場外) 山頂(1)OM-6C		1基
	山頂(2)OM-6C		1基
	家屋外OM-3C		4灯

4. 消 防 施 設 (県管理)

(1) 化学消防車 3台

型 式	ローゼンパウアーインターナショナル社 パンター-6×6 1台	ローゼンパウアーインターナショナル社 パンター-6×6 1台	ローゼンパウアーインターナショナル社 パンター-6×6 1台
水 タ ン ク 容 量	10,500 ℓ	5,500 ℓ	5,500 ℓ
泡 消 化 剤 (メガフォーム3%)	650 ℓ	350 ℓ	350 ℓ
放 射 率	5,200ℓ/分	4,200ℓ/分	4,200ℓ/分
補助剤(A B C 薬剤)	300kg積載	200kg積載	200kg積載

(2) 防 火 服 6着

(3) 貯 水 槽 48m³ 2基

42m³ 4基

40m³ 1基

(4) 消 火 栓 3基

5. 保 有 機 械 等 (県管理)

機 械 名	台 数	型 式	用 途
貨 物 自 動 車	7	日産バン×3・トヨタバン×1・トヨタランクル×1 ダットサントラック×1・いすゞトラック×1	管理用
ス ノ ー ス イ ー パ	5	三菱×1・UD×4	除雪用
スノーブ라우付ダンプトラック	5	UD×5	除雪用
ス ノ ー ロ ー タ リ ー	1	J R 1 8 0 - 3	除雪用
凍 結 防 止 剤 散 布 車	1	範多MS-40BIT (D)	除雪用
ト ラ ク タ ー	6	クボタMD-100×3・MD-87×1 M135A×2	除草用
摩 擦 係 数 測 定 車	1	サーブEB235	除雪用
医 療 作 業 車	1	三菱KC-FK628J3E	救護用

6. そ の 他 施 設 (県管理)

(1) 旧ビル (消防車庫、医薬品庫、事務室等)	1,269.17m ²	(5) スーパー車庫	481.27m ²
(2) 消防車車庫	74.25m ²	(6) 倉庫棟	180.00m ²
(3) 公衆便所	27.83m ²	(7) 油脂庫	12.00m ²
(4) 四 阿	16.00m ²	(8) 医療作業車庫	63.00m ²

7. 給 油 施 設

(1) 貯蔵タンク	200kℓ
(2) ジェットA-1給油車	20kℓ積載車 1台
	20kℓ積載車 1台
	16kℓ積載車 1台
(3) アブガス給油車	1kℓ積載車 1台

8. 航空保安施設等（航空局所管）

(1) 航空保安無線施設等

出雲VOR/DME : X Z E

VOR（超短波全方向式無線標識施設） VHF 113.4MHz

DME（距離測定装置） UHF 1,168MHz

出雲ILS : I X Z

LOC（ローカライザー） VHF 111.7MHz

T-DME（ターミナルDME） UHF 1,015MHz

(2) 管制通信施設等

出雲レディオ : I Z U M O R A D I O

A/G（対空通信施設） VHF 122.7MHz

VHF 126.2MHz

(3) 通信施設等

F A C E（飛行情報管理処理システム） 1式

A P D U（空港用航空機位置表示装置） 1式

D R E C（デジタル録音再生装置） 1式

(4) 電源施設

商用電源 (3相 6,600V)

予備発電設備

(電源局舎) 100KVA(3相 210V)

(5) 空気調和設備

庁舎 VFR室 冷暖房（パッケージ型）

庁舎 無線機器室 冷暖房（パッケージ型）

庁舎 事務室 冷暖房（パッケージ型）

VOR/DME局舎 冷暖房（パッケージ型）

LOC/T-DME局舎 冷暖房（セパレート型）

(6) そ の 他

庁舎（気象庁を含む）

コンクリート2階、一部（VFR室）6階建て 延床面積 1,246.55㎡

庁舎保安対策として、電子ロック有り

9. 航空気象施設等（気象庁管理）

(1) 気象観測施設

航空統合気象観測システム（AIMOS）

風車型風向風速計、電気式気圧計、電気式温度計、

電気式湿度計、転倒ます型雨量計、積雪計、

視程計、シーロメータ、感雨器

電気式気圧計（代替観測用）、携帯用通風乾湿計

(2) 気象通信施設

気象情報伝送処理システム

航空気象情報提供システム

(3) その他

庁舎 航空局庁舎内（延床面積 206.84 m²）

10. 国際線ターミナルビル（県）

(1) 所有者 島根県

(2) 竣 工 平成5年7月10日

(3) 構 造 鉄筋コンクリート造3階建

(4) 建 築 面 積 1,885.16m²

(5) 延 面 積 3,071.45m²

(6) 使用目的別面積

航空会社部分

専 用 349.00m²

共 用 703.09m²

C I Q部分 739.52m²

島根県専用部分 360.50m²

共用部分 347.94m²

公共部分 571.40m²

(7) その他 旅客搭乗橋 1基

バゲージクレーム ベルト長 22.8m

検査場収容能力 約100人

11. 国内線ターミナルビル（出雲空港ターミナルビル株式会社）

- (1) 敷地（島根県） 5,298.33㎡
 (2) 所有者 出雲空港ターミナルビル株式会社
 (3) 竣工 平成5年7月10日
 (4) 構造 鉄筋コンクリート造3階建
 (5) 建築面積 3,089.26㎡
 (6) 延面積 5,727.42㎡
 (7) 使用目的別面積

(単位：㎡)

使用目的別	航空会社	航空会社以外		共用	計
		一般テナント	自家使用		
旅客用	事務室	275.30	154.46	103.47	533.23
	店舗		718.35		718.35
	VIPルーム等			86.22	86.22
	ロビー			1,110.74	1,110.74
	ゲートラウンジ	487.50			487.50
	旅客通路	387.93			387.93
	バゲージクレーム	248.51			248.51
	その他	570.60		145.48	1,419.35
送迎・見学用デッキ			19.50		19.50
計	1,969.84	872.81	354.67	2,530.09	5,727.42

※小数点第2位までしか記載していないため、内訳の計は合計と一致しません。

(8) その他

旅客搭乗橋 2基

(9) 出雲空港ターミナルビル株式会社の概要

〔設立年月日〕 昭和55年6月20日

〔資本金〕 3億3千万円

〔株主〕 島根県 1億円
 出雲市 3千万円
 日本航空(株) 1億円
 一畑電気鉄道(株) 1億円

12. 貨物ターミナルビル（出雲空港ターミナルビル株式会社）

- (1) 敷地（島根県） 1,162.82㎡
- (2) 所有者 出雲空港ターミナルビル株式会社
- (3) 竣工 平成5年7月10日
- (4) 構造 鉄骨造平屋建
- (5) 建築面積 563.76㎡

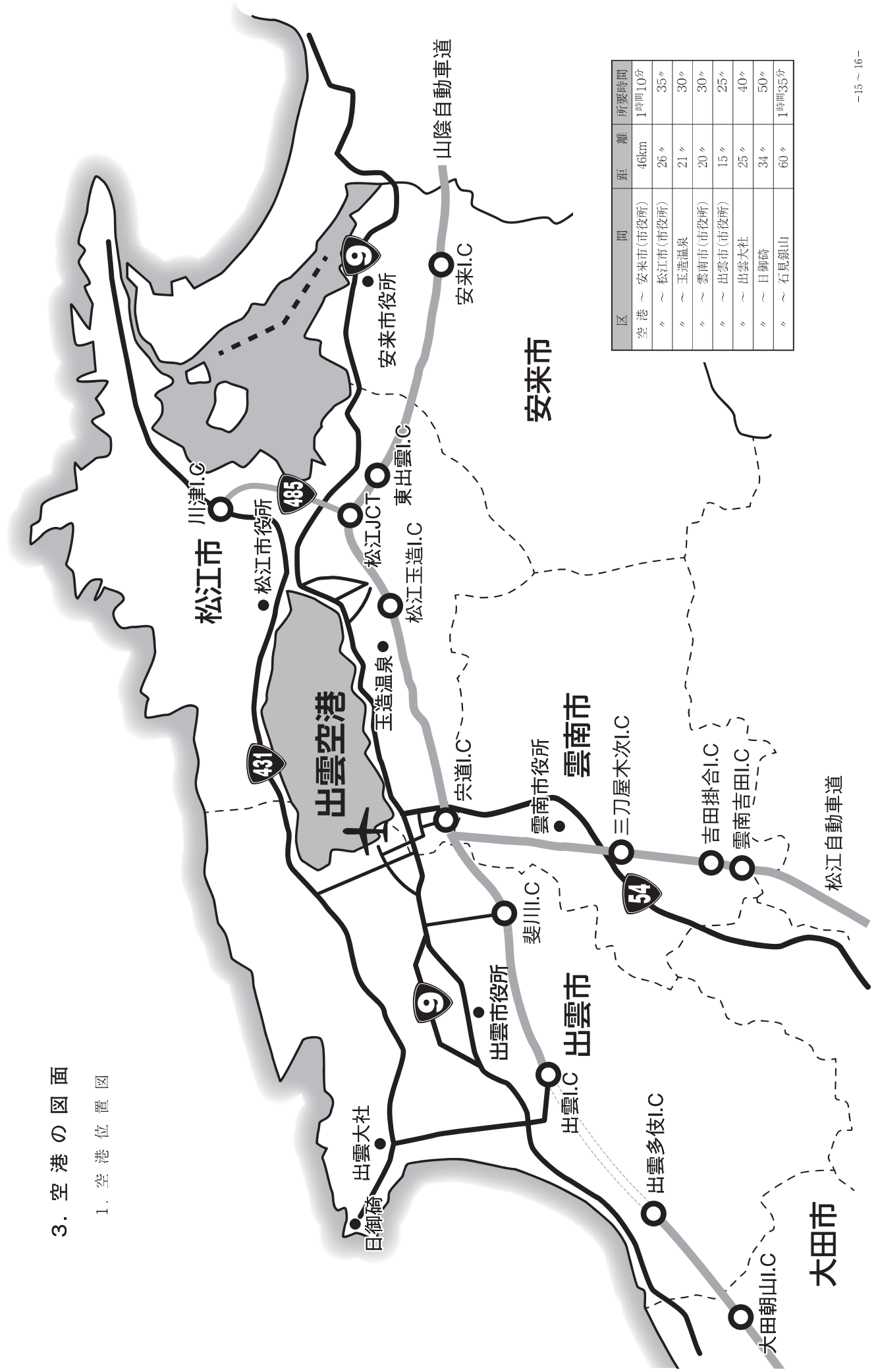
13. 駐機航空機

	県警ヘリ	防災ヘリ
所有者	島根県警察本部	島根県
	島根県警察本部航空隊	島根県防災航空隊
事務所格納庫	鉄骨造平屋建 704.57㎡	鉄骨造2階建 1階 519.452㎡ 2階 138.222㎡
機材等	ヘリコプター アグスタA109E型 JA02PC 3t 1機	ヘリコプター川崎BK117C-2 JA32AR 4t 1機

	ドクターヘリ
所有者	島根県
	セントラルヘリコプターサービス(株) (運航会社)
事務所格納庫	鉄骨造平屋建 314.60㎡
機材等	ヘリコプター川崎BK117C-2 JA6927 4t 1機

3. 空港の図面

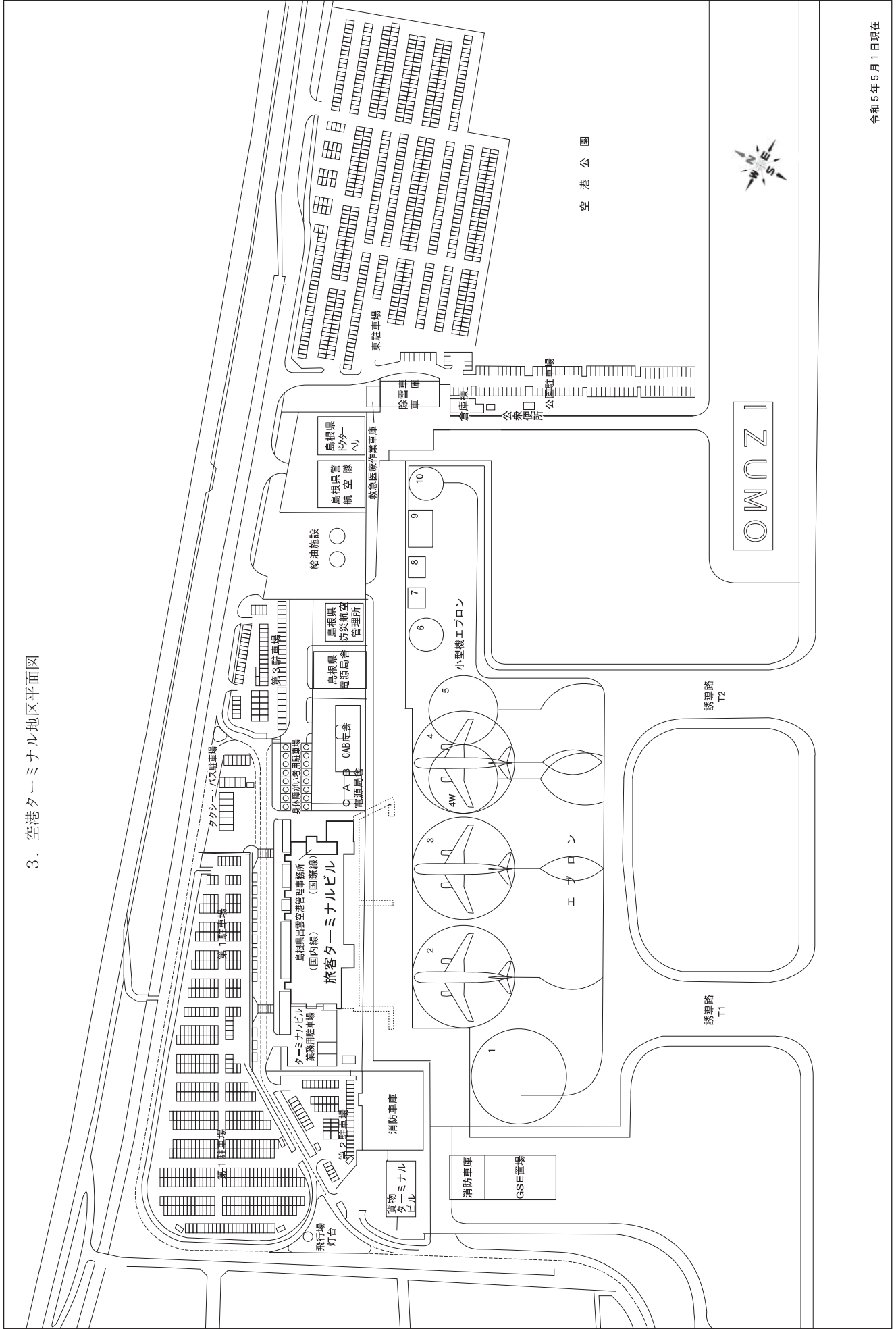
1. 空港位置図

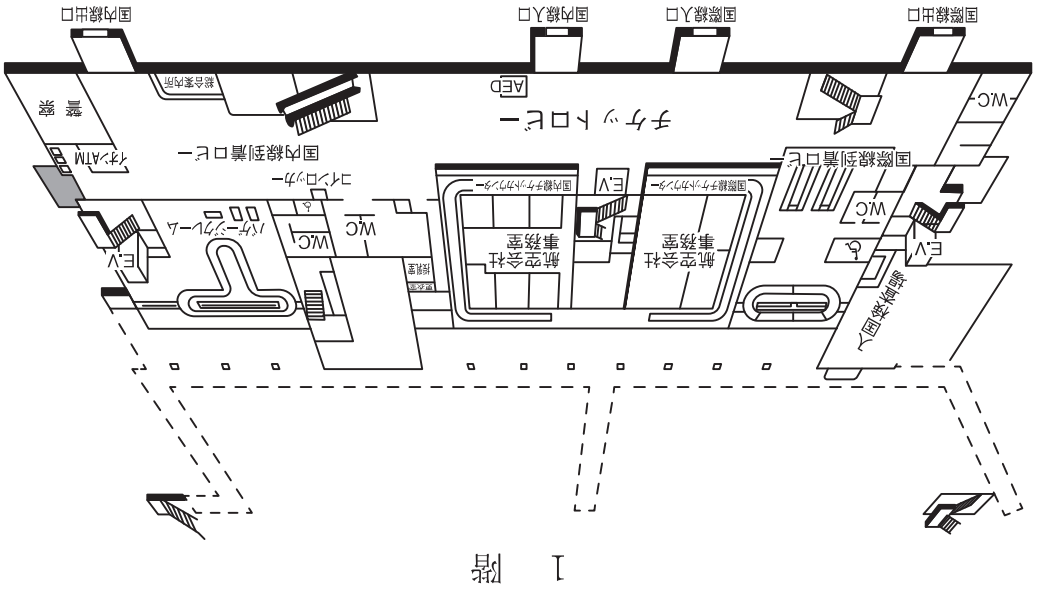


2. 空港平面図

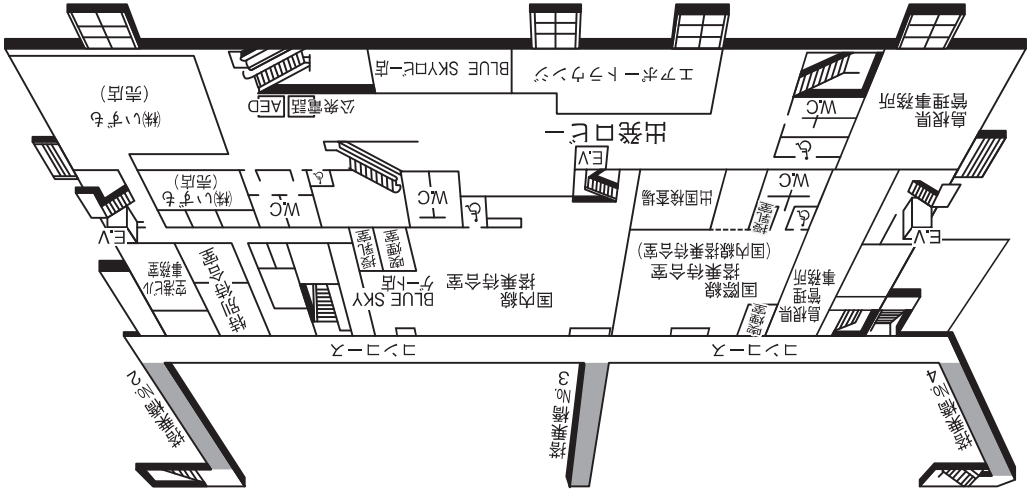


3. 空港ターミナル地区平面図

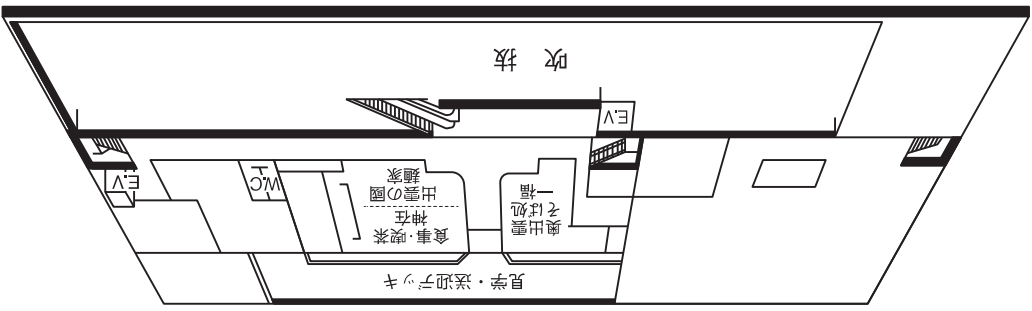




1階



2階



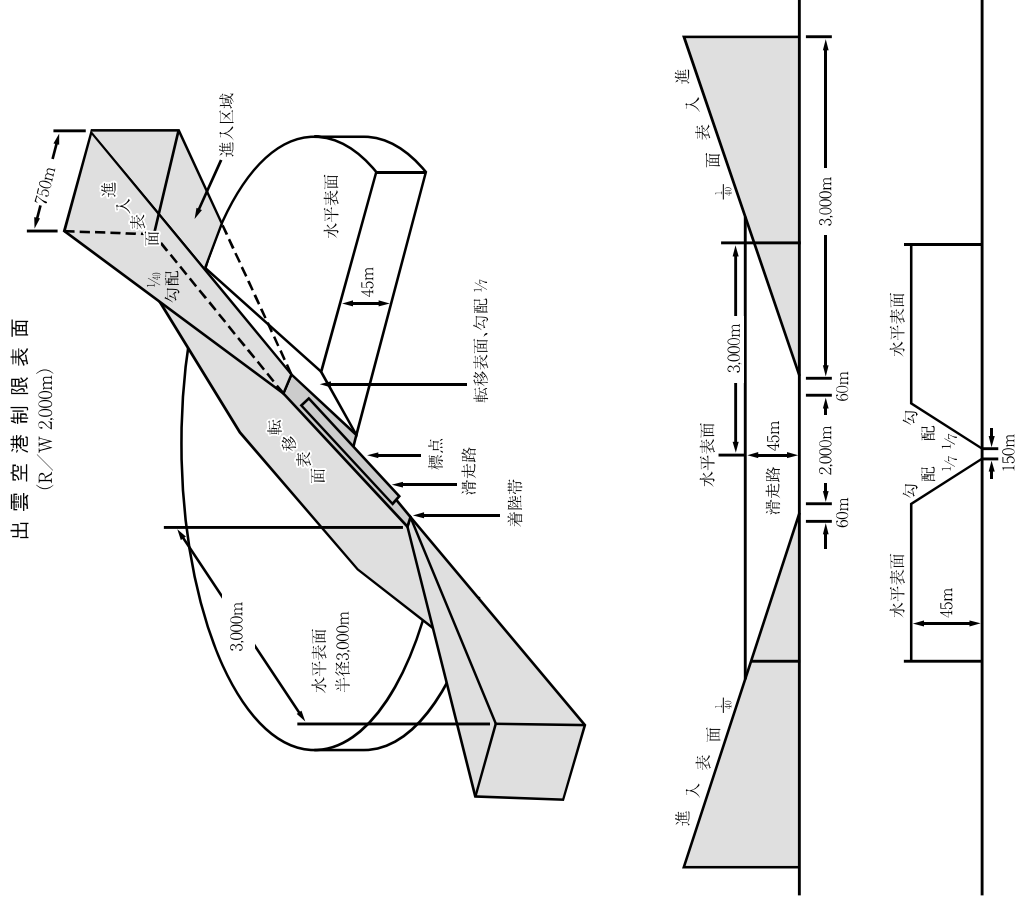
3階

4. 旅客ターミナルビル平面図

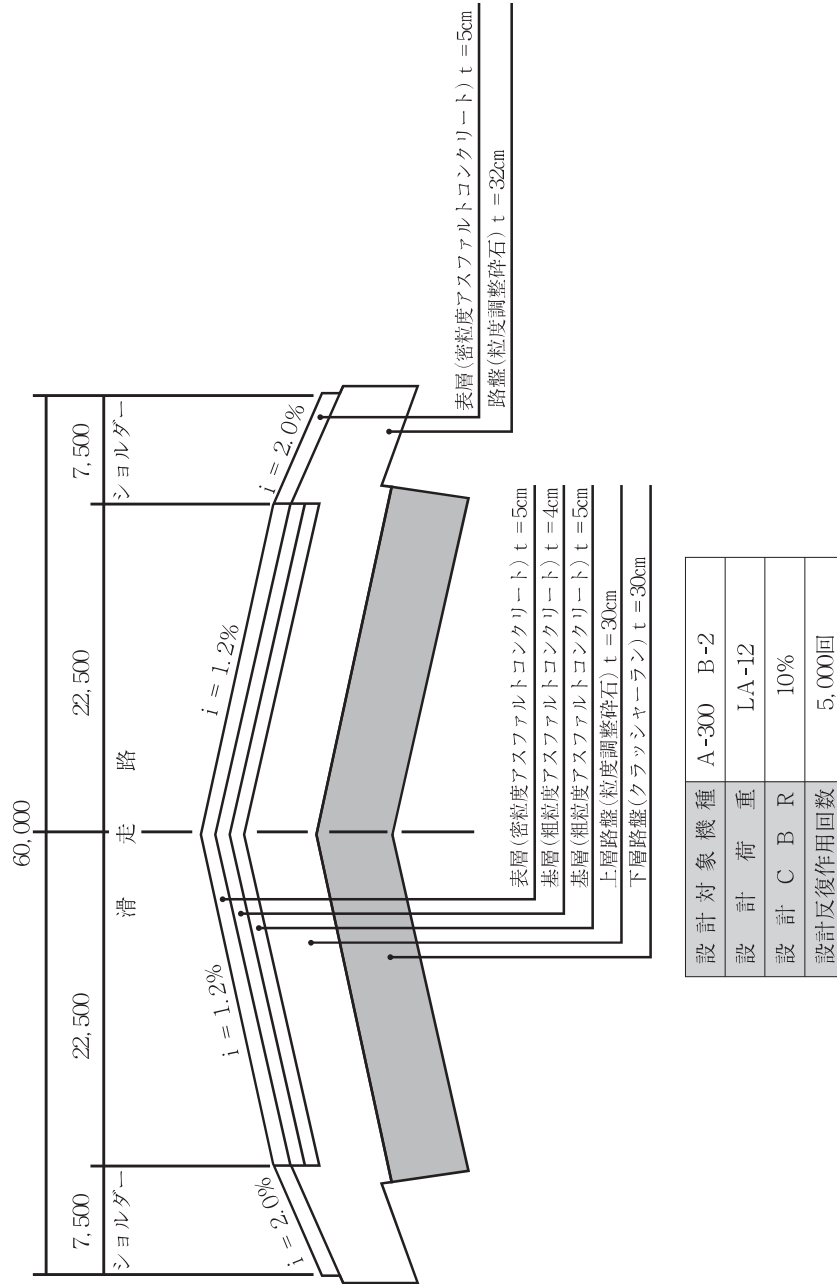
5. 制限表面（進入表面、水平表面、転移表面、水平表面）・平面図



6. 制限表面説明図



7. 滑走路標準断面図



4. 空港の利用状況

1. 定期便就航路線（令和5年5月1日現在）

就航路線	便数	航空会社	所要時間	就航機種(定員)
東京便	1日5往復	日本航空(株)	1時間20分	B737-800(165)、B767-300(261)
大阪便	1日4往復	(株)ジェイエア	50分	ERJ170(76)、ERJ190(95)
福岡便	1日2往復	日本エアコミューター(株)	1時間10分	ATR42-600(48)
隠岐便	1日1往復	日本エアコミューター(株)	30分	ATR42-600(48)
名古屋便	1日2往復	(株)フジドリームエアラインズ	1時間	ERJ170(76)、ERJ175(84)
静岡便	1日1往復	(株)フジドリームエアラインズ	1時間10分	ERJ170(76)、ERJ175(84)
仙台便	1日1往復	(株)フジドリームエアラインズ	1時間30分	ERJ170(76)、ERJ175(84)
札幌便	1日1往復 ※令和4年度は 8月の月・水・金・日	日本航空(株)	1時間50分	B737-800(165)



※国内子午線には遊覧飛行客を含む

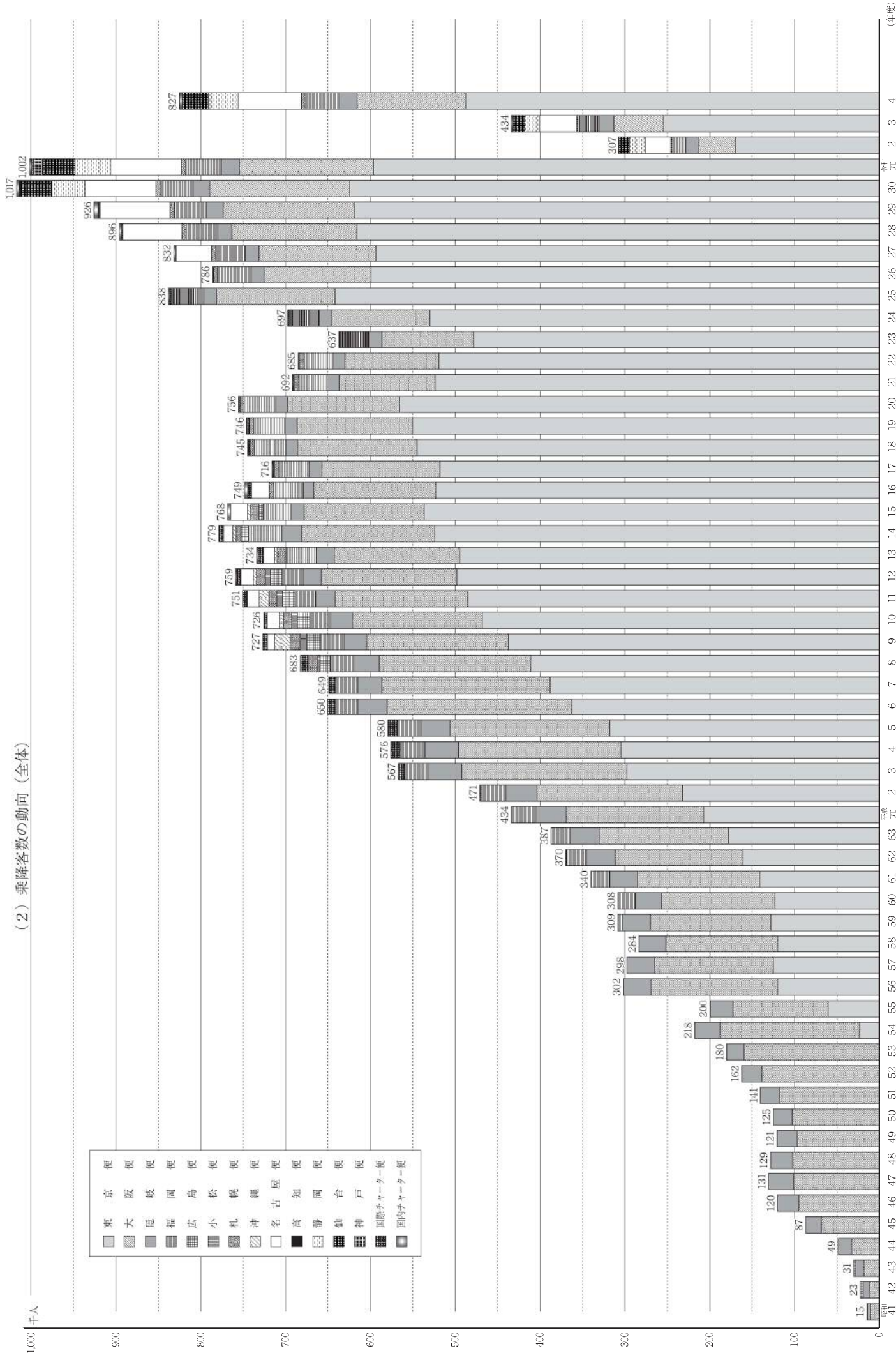
年度	総数	東京便	大阪便	福岡便	広島便	札幌便	小松便	札幌便	沖繩便	名古屋便	高知便	静岡便	仙台便	神戸便	岡山便	15.166	11.166	1.657	3.166	28,468,101
41	14,808			348																
42	22,900			360																
43	30,545			964		2,188														
44	48,767			3,182		15,585														
45	87,397			68,752		18,645														
46	120,338			95,156		25,182														
47	130,886			101,461		29,425														
48	128,527			102,463		26,064														
49	120,868			97,093		23,775														
50	125,391			102,945		22,446														
51	140,670			117,752		22,918														
52	162,496			138,979		23,517														
53	180,335			159,548		20,787														
54	217,845			164,598		29,470														
55	199,580			160,696		26,714														
56	301,639			120,151		149,070														
57	297,566			125,331		139,749														
58	283,708			120,204		131,614														
59	308,625			128,014		142,283														
60	308,380			123,450		133,963														
61	340,064			141,261		143,980														
62	369,852			160,898		150,335														
63	386,987			178,406		152,206														
64	434,042			207,706		161,758														
2	471,075			232,160		171,609														
3	567,297			297,955		194,338														
4	575,953			304,794		191,430														
5	579,544			318,159		188,220														
6	650,378			362,971		217,595														
7	649,167			388,333		198,048														
8	662,584			411,049		178,624														
9	726,982			437,707		166,829														
10	725,808			468,240		152,992														
11	750,841			485,345		156,044														
12	758,819			498,399		159,475														
13	733,941			494,889		147,922														
14	778,721			524,034		156,804														
15	768,295			536,754		141,117														
16	748,532			522,917		143,889														
17	716,115			518,064		139,149														
18	744,856			515,007		140,776														
19	745,963			520,703		135,848														
20	755,636			565,594		132,070														
21	691,929			523,782		113,188														
22	685,024			519,368		110,686														
23	637,383			478,452		108,046														
24	697,374			529,985		116,009														
25	837,840			641,667		139,809														
26	786,434			599,302		125,824														
27	831,735			593,718		137,579														
28	895,766			616,185		147,440														
29	925,516			618,916		154,441														
30	1,016,838			624,204		165,310														
31	1,001,542			596,667		157,568														
2	307,491			169,877		44,115														
3	433,917			254,857		58,316														
4	826,549			488,370		128,333														
合計	28,468,101			17,108,338		7,460,513														

(1)総括表

2. 年度別乗降客数

(単位：人)

(2) 乗降客数の動向(全体)



◎仙 台 便

年 度	月	就 航 状 況			利 用 客 数			
		運 回 数	欠 回 数	就 航 率 (%)	乗 客 数 (人)	降 客 数 (人)	計 (人)	搭 乗 率 (%)
令 和 4 年 度	4	59	1	98.3	828	857	1,685	37.0
	5	62		100.0	1,045	1,093	2,138	44.2
	6	60		100.0	862	877	1,739	37.3
	7	62		100.0	929	971	1,900	39.8
	8	62		100.0	1,492	1,584	3,076	64.8
	9	57	3	95.0	1,113	1,247	2,360	54.1
	10	62		100.0	1,335	1,441	2,776	58.5
	11	60		100.0	1,694	1,892	3,586	77.3
	12	60	2	96.8	1,298	1,431	2,729	58.8
	1	59	3	95.2	980	1,072	2,052	45.6
	2	56		100.0	1,167	1,319	2,486	58.2
	3	62		100.0	1,963	2,155	4,118	87.1
	計	721	9	98.8	14,706	15,939	30,645	55.3
3年度	528	8	98.5	6,823	7,229	14,052	31.9	
2年度	428	12	97.3	5,844	6,293	12,137	34.0	
令和元年度	726	6	99.2	18,543	19,989	38,532	63.6	
平成30年度	679	13	98.1	18,351	18,976	37,327	71.3	
29年度								
28年度								
27年度								
26年度								
25年度								
24年度								
23年度								
22年度								
21年度								
20年度								

◎神 戸 便

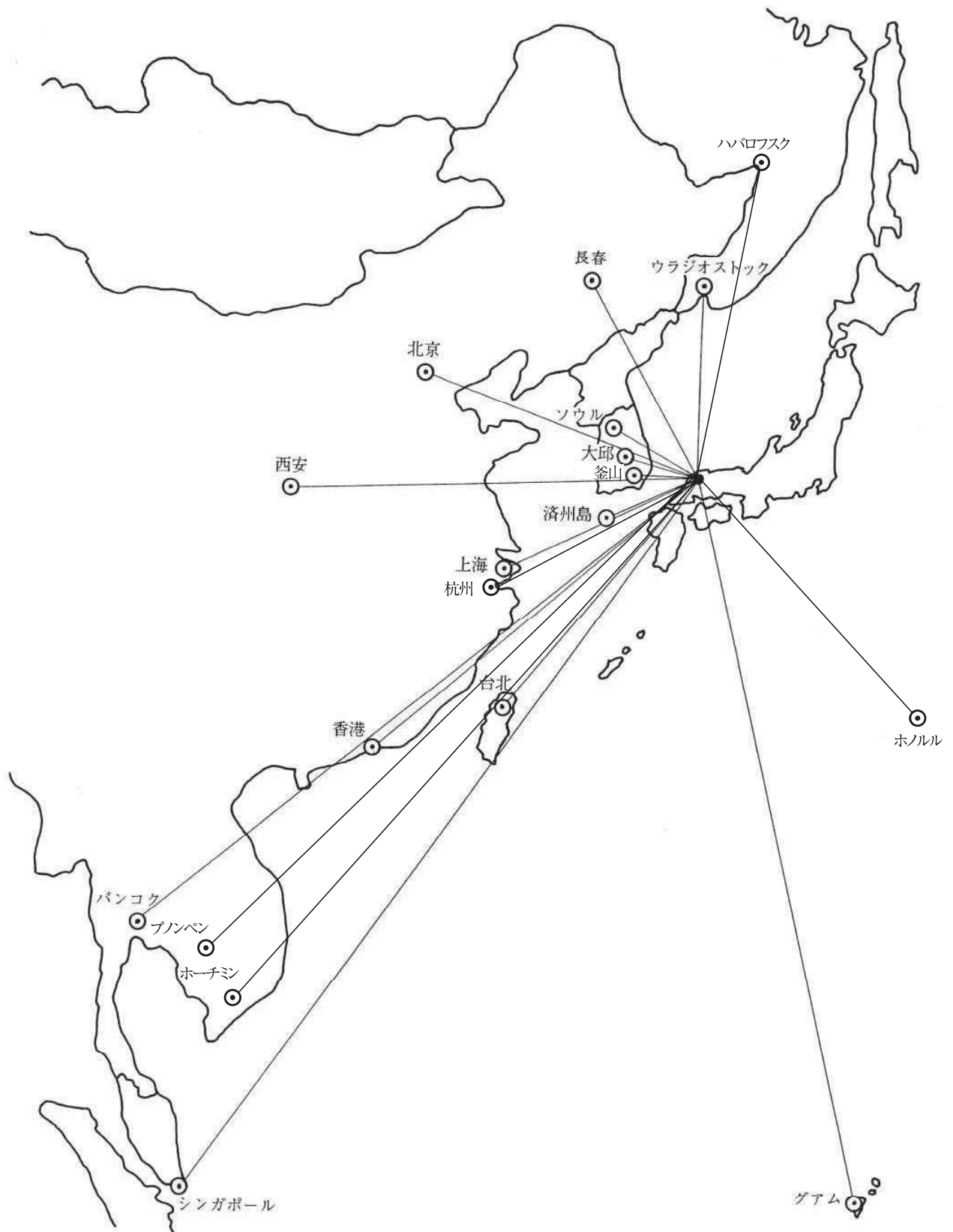
年 度	月	就 航 状 況			利 用 客 数			
		運 回 数	欠 回 数	就 航 率 (%)	乗 客 数 (人)	降 客 数 (人)	計 (人)	搭 乗 率 (%)
令 和 4 年 度	4							
	5							
	6							
	7							
	8							
	9							
	10							
	11							
	12							
	1							
	2							
	3							
	計							
3年度								
2年度								
令和元年度	395	7	98.3	5,405	5,236	10,641	33.4	
平成30年度								
29年度								
28年度								
27年度								
26年度								
25年度								
24年度								
23年度								
22年度								
21年度								
20年度								

4. 国際線チャーター便の就航状況

(単位：便・人)

行先	航空会社	20		21		22		23		24		25		26		27		28		29		30		令和元		2		3		4		
		便数	利用者数	便数	利用者数	便数	利用者数	便数	利用者数	便数	利用者数	便数	利用者数	便数	利用者数	便数	利用者数	便数	利用者数	便数	利用者数	便数	利用者数	便数	利用者数	便数	利用者数	便数	利用者数	便数	利用者数	
韓国	JIN AIR					4	597	4	422																							
	イースター			2	276																											
	テーウェイ																					4	419									
	コリアエクスプレスエア																						26	779								
中国	中国国際																															
	中国東方																															
	上海		4	414																												
	ドラゴン					2	208																									
台湾	チャイナエアライン		8	1,058	4	490						12	1,557	6	717	4	360	8	1,101	8	1,024	4	579	8	1,083							
	マンダリン						4	394																								
ベトナム	ベトナム				2	216																										
カンボジア	アンコール													2	186																	
ホノルル	JAL				1	181						2	350								2	282	2	324								
	ウラジオストック			2	261																											
ロシア	ダリアエア																															
	合計	12	1,472	6	751	6	700	1	181	10	1,211	18	2,329	8	903	4	360	8	1,101	10	1,306	10	1,322	34	1,862	0	0	0	0	0	0	

チャーター便運航実績



5. 年度別航空貨物取扱数量

総括表

(単位：kg)

年度	月	積荷	卸荷	計
令和4年度	4	10,545	10,004	20,549
	5	9,919	9,144	19,063
	6	14,224	10,290	24,514
	7	15,108	14,936	30,044
	8	29,417	12,524	41,941
	9	17,093	9,679	26,772
	10	15,318	11,185	26,503
	11	28,596	12,399	40,995
	12	22,894	15,899	38,793
	1	22,306	9,406	31,712
	2	20,864	9,522	30,386
	3	22,232	10,474	32,706
計		228,516	135,462	363,978
3年度		158,222	128,243	286,465
2年度		247,199	59,130	306,329
令和元年度		749,031	167,751	916,782
平成30年度		805,064	234,380	1,039,444
29年度		745,198	270,977	1,016,175
28年度		709,766	282,482	992,248
27年度		743,621	301,919	1,045,540
26年度		898,002	318,766	1,216,768
25年度		943,808	318,385	1,262,193
24年度		974,442	277,565	1,252,007
23年度		793,855	250,733	1,044,588
22年度		1,171,653	249,461	1,421,114
21年度		1,688,168	302,212	1,990,380
20年度		1,900,699	431,470	2,332,169

東京便

(単位：kg)

年度	月	積荷	卸荷	計
令和4年度	4	9,189	9,853	19,042
	5	8,975	9,057	18,032
	6	13,100	10,210	23,310
	7	13,910	14,776	28,686
	8	28,307	12,372	40,679
	9	15,904	9,573	25,477
	10	13,380	11,035	24,415
	11	27,333	12,238	39,571
	12	21,807	15,793	37,600
	1	20,506	9,273	29,779
	2	19,815	9,266	29,081
	3	21,003	10,349	31,352
計		213,229	133,795	347,024
3年度		143,918	126,447	270,365
2年度		240,653	57,558	298,211
令和元年度		731,919	164,640	896,559
平成30年度		790,278	230,895	1,021,173
29年度		728,004	267,267	995,271
28年度		691,031	279,431	970,462
27年度		723,005	298,543	1,021,548
26年度		881,109	308,547	1,189,656
25年度		923,287	296,475	1,219,762
24年度		953,029	256,558	1,209,587
23年度		767,888	226,536	994,424
22年度		1,149,513	224,504	1,374,017
21年度		1,655,820	275,854	1,931,674
20年度		1,876,614	403,517	2,280,131

大阪便

(単位：kg)

年度	月	積荷	卸荷	計
令和4年度	4	1,295	76	1,371
	5	894	35	929
	6	1,056	6	1,062
	7	1,119	82	1,201
	8	1,066	86	1,152
	9	1,126	44	1,170
	10	1,743	59	1,802
	11	1,159	89	1,248
	12	979	55	1,034
	1	1,630	92	1,722
	2	962	171	1,133
	3	1,123	53	1,176
計		14,152	848	15,000
3年度		12,956	699	13,655
2年度		4,356	735	5,091
令和元年度		14,689	2,248	16,937
平成30年度		13,639	2,303	15,942
29年度		15,179	2,488	17,667
28年度		16,544	1,920	18,464
27年度		18,106	2,011	20,117
26年度		13,065	8,548	21,613
25年度		18,005	20,379	38,384
24年度		16,526	19,047	35,573
23年度		21,403	21,853	43,256
22年度		18,266	22,313	40,579
21年度		28,399	23,499	51,898
20年度		19,278	24,842	44,120

福岡便

(単位：kg)

年度	月	積荷	卸荷	計
令和4年度	4		11	11
	5		6	6
	6			0
	7	3	9	12
	8			0
	9	5		5
	10	134		134
	11	48	12	60
	12	55	1	56
	1	137		137
	2	9	1	10
	3	39	4	43
計		430	44	474
3年度		316	135	451
2年度		1,457	183	1,640
令和元年度		1,670	298	1,968
平成30年度		698	533	1,231
29年度		1,192	360	1,552
28年度		1,448	500	1,948
27年度		1,459	686	2,145
26年度		2,833	912	3,745
25年度		1,691	553	2,244
24年度		3,786	715	4,501
23年度		3,524	1,020	4,544
22年度		2,115	1,383	3,498
21年度		1,957	1,458	3,415
20年度		2,992	1,749	4,741

隠岐便

(単位：kg)

年度	月	積荷	卸荷	計
令和4年度	4	61	64	125
	5	50	46	96
	6	68	74	142
	7	76	69	145
	8	41	66	107
	9	58	62	120
	10	61	91	152
	11	56	60	116
	12	53	50	103
	1	33	41	74
	2	78	84	162
	3	67	68	135
	計		702	775
3年度		1,032	958	1,990
2年度		601	654	1,255
令和元年度		749	561	1,310
平成30年度		446	646	1,092
29年度		823	854	1,677
28年度		741	631	1,372
27年度		1,051	678	1,729
26年度		995	750	1,745
25年度		825	978	1,803
24年度		1,101	1,245	2,346
23年度		1,040	1,324	2,364
22年度		1,727	1,261	2,988
21年度		1,983	1,401	3,384
20年度		1,735	1,359	3,094

札幌便

(単位：kg)

年度	月	積荷	卸荷	計
令和4年度	4			
	5			
	6			
	7			
	8	3		3
	9			
	10			
	11			
	12			
	1			
	2			
	3			
	計		3	
3年度			4	4
2年度		132		132
令和元年度		4	4	8
平成30年度		3	3	6
29年度			8	8
28年度		2		2
27年度			1	1
26年度			9	9
25年度				
24年度				
23年度				
22年度		32		32
21年度		9		9
20年度		80	3	83

6. 年度別航空郵便取扱数量

総括表

(単位：kg)

年度	月	積荷	卸荷	計
令和4年度	4	945		945
	5	675		675
	6	809		809
	7	784		784
	8	697		697
	9	657		657
	10	884		884
	11	829		829
	12	1,197		1,197
	1	1,013		1,013
	2	806		806
	3	819		819
	計		10,115	
3年度		24,449	65,023	89,472
2年度		10,787		10,787
令和元年度		12,759		12,759
平成30年度		14,605		14,605
29年度		15,709		15,709
28年度		14,317		14,317
27年度		7,085		7,085
26年度		5,554		5,554
25年度		5,723	39	5,762
24年度		5,619		5,619
23年度		5,102		5,102
22年度		5,236		5,236
21年度		7,675		7,675

東京便

(単位：kg)

年度	月	積荷	卸荷	計
令和4年度	4	945		945
	5	675		675
	6	809		809
	7	784		784
	8	697		697
	9	657		657
	10	884		884
	11	829		829
	12	1,197		1,197
	1	1,013		1,013
	2	806		806
	3	819		819
	計		10,115	
3年度		24,449	65,023	89,472
2年度		10,787		10,787
令和元年度		12,759		12,759
平成30年度		14,605		14,605
29年度		15,709		15,709
28年度		14,317		14,317
27年度		7,085		7,085
26年度		5,554		5,554
25年度		5,723	39	5,762
24年度		5,619		5,619
23年度		5,097		5,097
22年度		5,234		5,234
21年度		7,675		7,675

大阪便

(単位：kg)

年度	月	積荷	卸荷	計
令和4年度	4			
	5			
	6			
	7			
	8			
	9			
	10			
	11			
	12			
	1			
	2			
	3			
	計			
3年度				
2年度				
令和元年度				
平成30年度				
29年度				
28年度				
27年度				
26年度				
25年度				
24年度				
23年度		5		5
22年度		2		2
21年度				

7. 令和4年度航空貨物品目別取扱数量

(単位：kg)

	品 目	東 京	大 阪	福 岡	隠 岐	札 幌	合 計
積	一般貨物	82,666	11,968	55	538		95,227
	野 菜	84,761					84,761
	果 物	32,096			20		32,116
	植 物	805					805
	魚 介 類	1,157	38				1,195
	食 料 品	10,937	1,985	295	32		13,249
	特殊貨物	266					266
	動 物	541	161	80	112	3	897
	計	213,229	14,152	430	702	3	228,516
卸	一般貨物	131,704	440	28	546		132,718
	野 菜		4		10		14
	果 物						0
	植 物						0
	魚 介 類				71		71
	食 料 品	35	10		36		81
	特殊貨物	279					279
	動 物	1,777	394	16	112		2,299
	計	133,795	848	44	775		135,462

8. 年度別航空貨物品目別取扱数量

(単位：kg)

	品 目	平成25年度	平成26年度	平成27年度	平成28年度	平成29年度	平成30年度	令和元年度	令和2年度	令和3年度	令和4年度
積荷	一般貨物	290,562	187,494	150,084	148,926	198,160	265,511	265,912	103,396	120,917	95,227
	野 菜	525,610	529,661	385,248	434,415	432,606	442,321	377,451	102,104	17,337	84,761
	果 物	11,550	14,325	17,914	12,906	17,544	15,546	21,616	13,620	4,656	32,116
	植 物	495	8,233	7,136	19,410	14,149	14,705	20,427	6,927		805
	魚介類	9,935	1,118	2,442	238	207	1,585	2,013	1,042	398	1,195
	食料品	124,392	155,388	179,234	92,672	81,133	64,391	60,331	18,990	13,849	13,249
	特殊貨物	269	447	398	363	376	248	176	150	177	266
	動 物	1,395	1,336	1,165	836	1,023	757	1,105	970	888	897
	計	964,208	898,002	743,621	709,766	745,198	805,064	749,031	247,199	158,222	228,516
卸荷	一般貨物	322,106	314,507	296,437	278,024	265,450	229,965	163,418	57,072	126,196	132,718
	野 菜		3	9			8			1	14
	果 物	6	6	5			26	4			
	植 物	602	10	18	47	6	8				
	魚介類	1,280	655	418	437	592	270	136	219	54	71
	食料品	768	1,193	2,844	1,872	2,061	1,407	1,152	115	672	81
	特殊貨物	197	722	1,058	343	658	171	433	288	229	279
	動 物	1,692	1,655	1,130	1,759	2,210	2,525	2,608	1,436	1,091	2,299
	計	326,651	318,751	301,919	282,482	270,977	234,380	167,751	59,130	128,243	135,462

9. 年度別使用形態別着陸回数

(単位：回)

区分 年度	民間機		その他				合計
	定期便	その他	国県有機	自衛隊機	外国機	チャーター便	
平成20	5,585	320	343	1		9	6,258
21	5,705	273	356	3		13	6,350
22	5,174	273	386	2		14	5,849
23	5,029	203	712	6		5	5,955
24	5,152	189	823	3		9	6,176
25	5,188	187	777	3		21	6,176
26	5,044	168	805	3		15	6,035
27	5,087	149	724	10		29	5,999
28	5,303	142	816			28	6,289
29	5,404	189	834	3		46	6,476
30	5,800	213	742			30	6,785
令和元	5,936	158	743	1		39	6,877
2	3,424	219	735			4	4,382
3	4,415	192	804			12	5,423
4	5,698	167	713	2		20	6,600

10. 年度別機種別着陸回数

(単位：回)

機種	20年度	21年度	22年度	23年度	24年度	25年度	26年度	27年度	28年度	29年度	30年度	令和元年度	2年度	3年度	4年度
A 3 0 0 - 6 0 0 R	1,298	1,138	784												
D H 3									2	4					
C J 4									2						
A 3 2 0 - 2 0 0		2	3		2										3
A 3 2 1			1		2										
B 7 3 7	9	377	627	1,209	1,153	1,027	928	974	811	1,027	1,118	1,105	592	665	675
B 7 6 7				359	715	950	1,051	864	1,010	801	721	728	223	596	1,126
B 7 8 7											2				
C R J 2 0 0									327	152					
E R J - 1 4 5												16			
E R J - 1 7 0			4	2		12	6	134	300	358	2,213	1,907	699	1,025	2,135
E R J - 1 7 5							6	260	373	622	546	1,140	828	964	523
E R J - 1 9 0					2					4	44	54	289	157	217
T U - 2 1 4															
M D - 8 1	179	168	17												
M D - 8 7															
M D - 9 0	361	168	418	240	66										
D H C - 8	557	285	148	372	643	739	1,217	1,442	1,070	1,070	111	2	2	1	1
E - 1 9 0	2														
サ - プ	3,198	3,591	3,197	2,862	2,591	2,505	1,852	1,446	1,443	1,417	1,096	269		1	
A T R - 4 2											3	777	889	1,037	1,059
A T R - 7 2															1
C - 1	1	3	2	6	4	4	2	3							
C - 2												1			
小型機(プロペラ)	154	141	105	67	85	92	74	46	53	93	45	45	39	66	65
小型機(ジェット)	7		8	40	20	5	5	2	1	1	12	11	5	8	12
ヘリコプター	492	477	535	798	895	842	892	828	897	924	874	822	816	903	784
合 計	6,258	6,350	5,849	5,955	6,176	6,176	6,035	5,999	6,289	6,476	6,785	6,877	4,382	5,423	6,600

11. 年度別機種別停留回数 ※3時間以上の駐機

(単位：回)

機種	20年度	21年度	22年度	23年度	24年度	25年度	26年度	27年度	28年度	29年度	30年度	令和元年度	2年度	3年度	4年度
A - 3 0 0	363	360	270												
A - 3 2 0															1
B 7 3 7	2	5	6	303	366	353	363	365	328	328	365	362	19	29	236
B 7 6 7					2	18	1		33	36	6	2	4	63	98
C R J 2 0 0									5						
E R J - 1 7 0			1								8	2	67	27	1
E R J - 1 7 5								1	16	14	9	17	217	27	3
E R J - 1 9 0														17	
M D - 8 1	27	25													
M D - 8 7															
M D - 9 0		1	115	59											
D H C - 8					3	4	4	1	1	1	2				
サ - ブ	360	357	214	18	13	12	1	29	228	134	12	1			
A T R											2	5	4	4	5
小型機	43	71	33	30	38	43	17	18	40	35	22	26	11	28	28
ハリコプター	62	88	123	257	32	27	39	45	54	25	33	29	22	29	19
合計	857	907	762	667	454	457	425	459	705	573	459	444	344	224	391

12. 年度別欠航原因回数

(単位：回)

年 度	月	雲高・視程			台風 強風	空港 閉鎖	相手空港		航路 悪天候	機材関係			乗務員 練り	その他	計
		雨	霧	雪			天 候 不 良	空 港 閉 鎖		機 材 練 り	機 材 故 障	機 材 整 備			
令和 4年 度	4						4		2		4	2			12
	5		2												2
	6				2		2			2					6
	7						4		5						9
	8						3			1	4				8
	9				59						2				61
	10									2	1				3
	11									8					8
	12			34	2		10			3	2				51
	1	2		48			5			3	2		2		62
	2									3	1				4
	3		2				2			2	2				8
	計		2	4	82	63		30		7	24	18	2	2	234
3年度		22		2	46		39		10	12	30			4	165
2年度		4		103	42		23		8	41	19	16	4	2	262
令和元年度		5		9	14		109	2	4	43	30	2	5	3	226
平成30年度		1	3	9	18		39	1	48	43	36	4	3		205
29年度			22	96	2		16		54	23	26	5			244
28年度		7		45	41		16	4	34	30	18	6	4	3	208
27年度					1		19		46	16	22			6	110
26年度		6		10			1		79	42	24		1	1	164
25年度		4	7	18			30			86	41				186
24年度				20	8		33		10	51	44				166
23年度		13	9	32	65		8			18	51			18	214
22年度		16		38	12		22	4		24	27				143
21年度		4	12	14	14		11			41	35	9		1	141
20年度		12	4	35	12		24			20	42		32		181

13. 着陸料収入等

(円)

区分 年度	着 陸 料		夜間照明料	停 留 料	計
	国 際	国 内			
平成16	3,260,042	265,362,667	—	4,324,043	272,946,752
17	1,149,764	237,362,766	—	4,514,088	243,026,618
18	1,418,394	249,074,613	—	3,709,516	254,202,523
19	1,728,094	259,695,713	—	4,812,855	266,236,662
20	517,596	280,419,313	—	5,288,028	286,224,937
21	330,664	262,151,767	—	5,238,865	267,721,296
22	681,999	234,502,668	—	4,666,447	239,851,114
23	—	161,037,325	—	2,302,043	163,339,368
24	291,864	219,955,648	—	2,355,570	222,603,082
25	1,292,741	244,130,673	—	2,452,218	247,875,632
26	635,688	267,105,707	—	2,322,509	270,063,904
27	422,028	248,758,826	—	2,324,054	251,504,908
28	341,856	259,494,900	—	3,062,083	262,898,839
29	709,766	250,590,206	—	2,829,668	254,129,640
30	903,932	295,065,532	—	2,541,868	298,511,332
令和元	915,798	320,930,124	—	2,423,102	324,269,024
2	—	130,928,857	—	1,012,447	131,941,304
3	—	136,498,331	—	820,381	137,318,712
4	—	203,243,558	—	1,466,467	204,710,025

5. 参考資料

1. 年度別積雪及び除雪等一覧 (12月から3月までの期間)

区分 年度	積雪 日数 (日)	年間 降雪量 (cm)	除雪 日数 (日)	凍結防止剤 散布日数 (日)	凍結防止剤 散布量 (kg)
平成8	38	40	13	9	(尿素) 5,500 (酢酸) 6,500
9	22	41	4	12	(尿素) 22,000 (酢酸) 1,900
10	21	24	11	8	(尿素) 49,160
11	45	67	15	22	(尿素) 53,600
12	36	54	10	16	(尿素) 73,400
13	34	17	8	14	(尿素) 38,400
14	42	49	14	8	(尿素) 51,640
15	28	10	17	25	(尿素) 105,220
16	36	47	16	18	(尿素) 99,500
17	21	88	23	30	(尿素) 162,400
18	4	19	7	9	(尿素) 56,800
19	42	57	19	21	(尿素) 154,400
20	15	39	13	10	(尿素) 37,600
21	10	13	10	12	(尿素) 71,200
22	30	55	39	34	(尿素) 240,000
23	24	44	28	22	(尿素) 174,240
24	14	21	17	13	(尿素) 77,060
25	12	63	16	25	(酢酸) 68,000
26	6	17	10	19	(酢酸) 55,000
27	7	18	7	17	(酢酸) 35,500 (蟻酸) 38,500
28	16	80	11	8	(蟻酸) 60,500
29	21	88	23	27	(蟻酸) 76,440
30	1	2	5	18	(蟻酸) 18,340
令和元	3	8	3	10	(蟻酸) 12,200
2	13	76	14	19	(蟻酸) 64,920
3	6	24	8	25	(蟻酸) 56,620
4	15	56	11	17	(蟻酸) 42,620

2. 令和4年度除雪機械保有台数

スノー スイーパー	凍結防止剤 散布車	スノー グレーダー	タイヤ ショベル	スノー プラウ	スノー ロータリー	合計
5台	1台	0台	0台	5台	1台	12台

3. 令和4年度鳥獣駆除記録

(単位：回)

項目 月	出 動 回 数	威 嚇 回 数								航 空 機 接 触								
		ト ビ		カ ラ ス		サ ギ		そ の 他		ト ビ		カ ラ ス		サ ギ		そ の 他		回収無 回 数
		回数	羽数	回数	羽数	回数	羽数	回数	羽数	回数	羽数	回数	羽数	回数	羽数	回数	羽数	
4月	279	116	480	23	312	8	8	6	18	1	1					2	2	
5月	289	174	917	30	114	3	5	10	21	1	1					3	3	
6月	282	163	747	30	87	12	17	25	57	1	1					3	3	
7月	279	162	873	18	48	44	72	27	132							3	3	
8月	288	155	1153	20	87	124	534	9	39	3	3					3	3	
9月	270	152	733	72	798	85	262	47	607							3	3	
10月	288	130	567	44	284	11	18	18	228							2	2	
11月	282	97	260	95	4131	4	5	38	475									
12月	249	59	140	96	11,493	0	0	8	87									
1月	261	51	134	83	7058	0	0	7	108							1	1	
2月	232	61	162	95	10,386	1	1	1	15							1	1	
3月	282	105	293	55	1,141	3	3	14	25							1	1	
計	3,281	1,425	6,459	661	35,939	295	925	210	1,812	6	6					22	22	

4. 年度別バードストライク件数

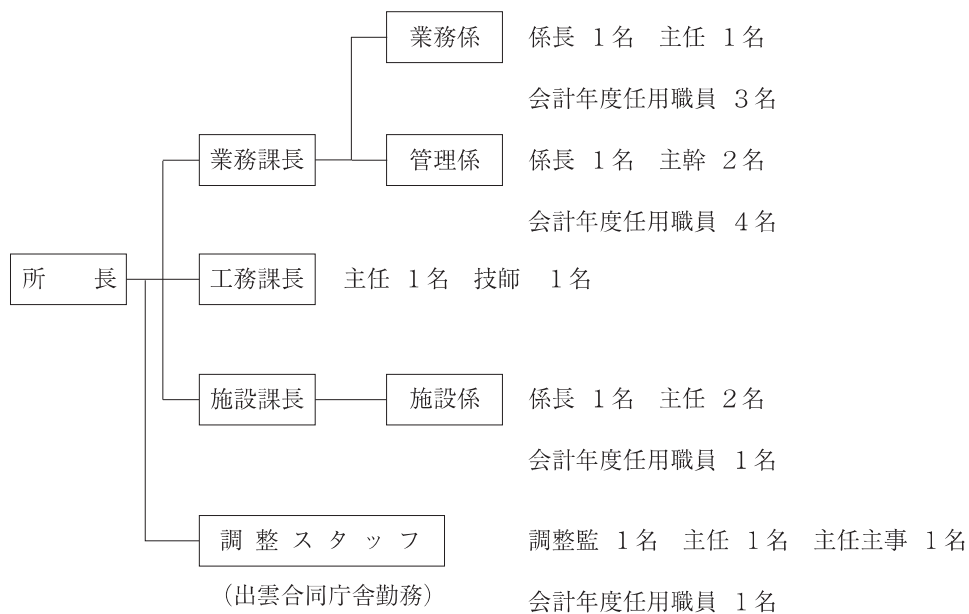
(単位：回)

区 分 年 度	大型鳥類		中型鳥類		小型鳥類				不明		年度合計	離発着回数 (定期便)
	トビ	サギ	カラス	カモ	ツバメ	スズメ	コウモリ	その他	鳥種不明	無回収		
平成24年度	5		1					12		12	30	10,320
平成25年度		1		2	7	4	3			8	25	10,376
平成26年度	6			1	2	2		4	1	8	24	10,088
平成27年度	2				9	7	2	9	4	4	37	10,174
平成28年度	2			5	11	3	1	4			26	10,606
平成29年度	3	1		4	3	3		6		1	21	10,808
平成30年度	5			1	6	1		7	1		21	11,600
令和元年度	2			1	4	1		2		1	11	11,872
令和2年度					2	2		6	2		12	6,848
令和3年度	4	1		2		4		7	9		27	8,830
令和4年度	6				1	4		2	15		28	11,396

5. 組織及び職員数

令和5年5月1日現在

1 組織図



2 職員数

所長	調整監	課長	係長	主幹	主任	主任主事	技師	正規職員計	会計年度任用職員	計
1	1	3	3	2	5	1	1	17	9	26

6. 空港関係官公署及び民間事業所

令和5年5月1日現在

- 1 鳥根県出雲空港管理事務所
- 2 国土交通省大阪航空局出雲空港出張所
- 3 気象庁関西航空地方気象台出雲航空気象観測所
- 4 鳥根県防災航空管理所
- 5 鳥根県警察本部航空隊
- 6 鳥根県出雲警察署出雲空港派出所
- 7 出雲空港ターミナルビル(株)
- 8 日本航空(株) 出雲空港駐在員事務所
〔(株)一畑トラベルサービス〕
- 9 (株)フジドリームエアラインズ 出雲空港支店
- 10 (株) エスエーエス出雲空港事業所
- 11 (株) J A L エンジニアリング出雲空港整備事業所
- 12 日本エアコミューター(株) 出雲駐在
- 13 (株)いずも 出雲空港売店
- 14 永瀬石油(株) 出雲空港サービス
- 15 企業警備保障(株) 出雲空港派遣隊(保安)
- 16 企業警備保障(株) 出雲空港消防隊
- 17 企業警備保障(株) 出雲空港地上作業監視業務
- 18 セントラルヘリコプターサービス(株)
- 19 (株) J a l u x エアポート
- 20 (有)一福
- 21 メディアクッキングサービス(株)
- 22 北陽ビル管理(株) 出雲営業所(出雲空港担当)
- 23 日本航空(株) 山陰支店