

★ 平成25年度 管内研究指定校等一覧 ★

① 文部科学省指定事業（国立教育政策研究所指定を含む）

指定事業名	指定校・地域	指定年度
道徳教育総合支援事業	仁多中校区	H25
スクールカウンセラー活用事業	配置校数 出雲市 35校、雲南市 11校、 奥出雲町 2校、飯南町 2校	H25
子どもと親の相談員事業	今市小、大津小、塩冶小、四絡小、平田小、湖陵小、 荘原小、西野小、中部小、加茂小、三刀屋小	H25
スクールソーシャルワーカー活用事業	出雲市、雲南市、飯南町	H25
人権教育研究指定校事業	赤来中	H25～H26
少人数授業等きめ細かな指導	小学校27校、中学校19校	H25
自学室等での個別指導の充実に係る非常勤講師配置事業（学びいきサポート事業）	第一中、第三中、浜山中、南中、平田中、大社中、 多伎中、大東中、木次中、加茂中、仁多中	H25
学校図書館活用教育の充実に係る非常勤講師配置事業（司書教諭サポート事業）	神戸川小、佐香小	H25

② 島根県教育委員会指定事業

指定事業名	指定校・地域	指定年度
環境教育総合支援事業	雲南市、飯南町、奥出雲町	H25
学校図書館司書配置事業	管内の全小・中学校	H25
体力向上推進モデル事業	神戸川小 亀嵩小	H24～H25 H25～H26
学習と評価実践研究事業	加茂小	H24～H25
町ぐるみ職場体験調査研究事業	飯南町	H25～H26
しまねのふるまい体験活動推進事業	西日登小	H23～H25
特色ある学校づくりを支援する30人学級編制（島根スクールサポート事業）	30人学級編制 13校、スクールサポート 3校	H25
中1ギャップに対応するための非常勤講師配置事業（中学校クラスサポート事業）	第一中、第二中、第三中、河南中、浜山中、平田中、 大社中、斐川西中	H25
教育支援センター等運営事業	出雲市、雲南市	H25
特別な支援のための非常勤講師配置事業（にこにこサポート事業）	配置校数 出雲市 22校、雲南市 7校、 奥出雲町 3校、飯南町 1校	H25
ふるさと教育推進事業	管内の全市町、全小・中学校	H25

③ その他の指定事業

指定事業名	指定校・地域	指定年度
原子力・エネルギー教育支援事業	出雲市、雲南市	H25
環境教育推進事業	管内の小・中学校対象校	H25

★ 「平成25年度 管内研修等行事予定」は、出雲教育事務所ウェブサイトに掲載しています。

第3回島根県神話絵画コンクール

テーマ 神話や島根の歴史や文化に関わる内容
(画題は自由)

対象 島根県内の小学校・中学校・特別支援学校（小学部・中学部）に在籍している児童生徒
小学校1・2年生の部、3・4年生の部、
5・6年生の部、中学生の部の各部門を設けます。

締め切り日 平成25年9月中旬の予定

その他 * 知事賞・教育長賞（各部門1点ずつ）には、作品入り盾を贈呈します。
* 県内各地で展示会を開催する予定です。
★ 詳細は別途お知らせします。



たくさんのご応募をお待ちしています!!

「しまね数リンピック」

平成25年10月27日(日)午前開催!

自分の力をためてみよう!
チャレンジするのは楽しいよ!



- ☆ 小学校5・6年生、中学校1～3年生が対象です。
- ☆ 会場は出雲合同庁舎 雲南合同庁舎を予定しています。
- ☆ 小学生の部90分 中学生の部120分です。
- ☆ 個人の部とペアの部があります。

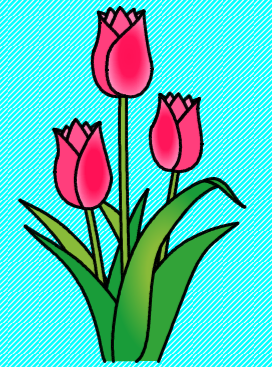
たくさんのご応募お待ちしております。
※詳細は別途お知らせします。

<問い合わせ先: 出雲教育事務所 算数・数学担当>

* 「管内の教育」は島根県教育庁 出雲教育事務所ウェブサイトにカラーで掲載されています。

所報
第46号

管内の教育



主な内容

- 1 所長 年度の初めにあたって
- 2 出雲教育事務所の分掌
- 3 平成25年度管内研究指定校等一覧
- 4 ・神話絵画コンクール
・しまね数リンピック

出雲教育事務所
平成25年 4月

年度の初めにあたって

所長 原 悟司

各学校ともに、新しい教職員を迎えられ、気持ちも新たに今年度のスタートを切られたことと思います。

今年度、管内では、夢と希望に満ちたフレッシュな41名の新規採用の教職員を配置しました。私たちの将来を託す子どもたちの教育に携われる幸せを胸に、精一杯がんばっていただきたいと思っています。新規採用者の皆さんに、エールを送るとともに、活躍されることを期待しています。そして、管理職を始め先輩の教職員の皆さんには、教職員人生の第一歩を踏み出した新規採用者を温かく見守っていただくとともに、持てる力を十分発揮できるようアドバイスもよろしくをお願いします。

さて、今年度の出雲教育事務所管内の教育推進のための取組の重点として、しまね教育ビジョン21を踏まえ、次の7つをあげました。①「確かな学力を培う教育活動の推進」②「豊かな心と感性を育む教育活動の推進」③「健やかな体と心を育む健康・安全教育の推進」④「組織的・計画的な生徒指導及び特別支援教育の推進」⑤「人権意識を高め、実践力を培う人権・同和教育の充実」⑥「学校・家庭・地域が一体となった地域ぐるみの教育の推進」⑦「教職員の資質向上をめざした取組の推進」の7つです。各学校の経営の重点あるいは、重点目標等と重なる事項も多いと思います。目指す方向を共有し、学校訪問指導や具体的な施策等を通して学校、市町教育委員会、教育事務所がしっかり連携・協力し管内教育の推進にあたりたいと思いますので、よろしくをお願いします。

昨年、全国的にいじめ・体罰の問題が大きく取り上げられました。悲しく、痛ましい事案も起こっています。地域社会からは、学校そして教師に厳しい目が向けられ、学校への信頼を失いかねない事態であると感じています。このようなとき、“今一度、原点に立ち返り”、児童生徒の指導のあり方、授業、校内体制、教職員の教育に対する姿勢やふるまい、学校・家庭・地域の連携等、教育全般について、これまでの学校評価等も踏まえた“自己点検”が必要ではないかと考えています。全教職員の力を結集して、今求められている地域から信頼される学校づくりをさらに進めていただきたいと思っています。

最後に、出雲教育事務所のことについて少しお話しさせていただきます。業務の内容は変わりませんが、今年度から「総務グループ」が「総務課」と改称されました。また、このたびの異動で、派遣の指導主事が3名増員となり、あわせて11名の新しい所員を迎えました。所内では、年度初めに、①健康第一（ONとOFF）②ふるまい推進（まずは、あいさつから。まずは、私たちから。明るい職場）③報・連・相（気持ちよく、確実に、仕事をするために）の3つの目標を、所員全員で確認し、一年間のスタートを切りました。所員一同、管内教育の推進のために一生懸命がんばりますので、よろしくをお願いします。



出雲教育事務所の分掌

調整監 新 松本 泰治	① 教職員の人事及びサービスに関する事 ② 市町教育委員会に関する事 ③ 教職員の勤務評定に関する事 ④ 市町立学校の管理の指導助言に関する事 ⑤ 教職員の事故報告に関する事	出雲教育事務所 〒693-8511 (住所)出雲市大津町1139番地 (FAX)0853-30-5686
----------------	---	--

【総務課の主な業務】0853-30-5680

職・氏名	主 な 業 務
課長 新 小林 賢司	① 所内事務及び総務課事務の総括に関する事 ② 所内職員の身分及びサービスに関する事 ③ 所内職員及び市町立学校事務職員の研修に関する事 ④ 災害対策に関する事 ⑤ 教職員の人事・任用事務（非常勤講師を含む）に関する事
企画員 城 市 尚 美	① 教職員の旅費に関する事（指定旅費、一般旅費：小学校：出雲市） ② 小・中学校の一般旅費の配分に関する事 ③ 非常勤講師等の報酬実績取りまとめ及び支給に関する事 （にこサポ、SS、SC、栄養教諭研修） ④ 教職員の扶養手当、期末・勤勉手当、児童手当、年末調整に関する事 （小学校：出雲市） ⑤ 教職員の通勤手当・住居手当に関する事（中学校：出雲市） ⑥ 職員の研修に関する事
主任 林 み ゆ き	① 教職員の旅費に関する事（指定旅費、一般旅費：中学校：出雲市以外） ② 非常勤講師等の報酬実績取りまとめ及び支給に関する事 （CS、司書教諭、学び、主幹教諭、免許外、養護教諭研修、初任研） ③ 教職員の扶養手当、通勤手当、住居手当、期末・勤勉手当、児童手当に関する事 （中学校：出雲市以外） ④ 年末調整に関する事（小学校：出雲市以外）
主任 小 谷 和 秀	① 教職員の旅費に関する事 ② 教職員の扶養手当・通勤手当・住居手当・期末・勤勉手当・児童手当に関する事 ③ 年末調整に関する事
主任 加 藤 淳 也	① 教職員の旅費に関する事（指定旅費、一般旅費：中学校：出雲市） ② 臨時的任用教職員（常勤講師等）の給与の支給に関する事 ③ 国税・社会保険及び雇用保険事務に関する事 ④ 教職員の扶養手当、通勤手当、住居手当、期末・勤勉手当、児童手当に関する事 （小学校：出雲市以外） ⑤ 年末調整に関する事（講師） ⑥ 市町立学校事務職員の研修に関する事
主事 浅 野 美 紀	① 教職員の旅費に関する事（指定旅費、一般旅費：小学校：出雲市以外） ② 教職員の扶養手当、期末・勤勉手当、児童手当、年末調整に関する事 （中学校：出雲市） ③ 教職員の通勤手当、住居手当に関する事（小学校：出雲市） ④ 給料の調整額に関する事 ⑤ 教職員のへき地・へき準手当、単身赴任手当、特殊勤務手当、時間外勤務手当に関する事 ⑥ 市町立学校事務職員の研修に関する事
嘱託職員（互助会） 佐 貫 瑞 枝	① 島根県教職員互助会出雲支局事務・（退）県職員医療事務に関する事 ② 所内事務の補助に関する事
臨時職員 大 峠 くに子	① 総務課の業務の補助に関する事 ② 所内事務の補助に関する事

【学校教育スタッフの主な業務】0853-30-5682

指導主事 企画幹 新 赤 田 典 子	① 国語科教育及び学校図書館教育に関する事 ② 社会科教育に関する事（金銭及び租税、伝統文化に関する教育を含む） ③ 人権・同和教育に関する事 ④ 管理職研修（校長・教頭）に関する事 ⑤ 学力向上に係る事業及び研究指定校、教育研究大会に関する事 ⑥ 市町立学校の管理運営に係る指導及び助言に関する事 ⑦ 教職員の長期・海外研修及び内地留学に関する事
--------------------------	--

指導主事 糸 賀 康 弘	① 特別支援教育に関する事 ② 特別支援教育コーディネーター研修等に関する事 ③ 広域特別支援連携協議会に関する事 ④ 巡回教育相談に関する事 ⑤ 音楽科教育及び図画工作科・美術科教育、福祉教育に関する事 ⑥ 所報に関する事
指導主事 新 兒 玉 浩 二	① 生徒指導に関する事 ② 生徒指導に係る事業及び研修に関する事 ③ 教育相談・学級経営、青少年の健全育成に関する事 ④ 安全教育及び危機管理に関する事 ⑤ 特別活動に関する事 ⑥ 児童・生徒の豊かな体験活動に関する事
指導主事 佐 藤 協	① 理科教育・生活科教育・環境教育、学校保健・学校給食（食育）に関する事 ② 人権・同和教育に関する事 ③ 幼稚園教育及びへき地・複式教育に関する事 ④ 学力向上に係る事業に関する事（学習プリント配信システム） ⑤ 少人数授業などきめ細かな指導、特色ある学校づくりを支援する30人学級編成に関する事 ⑥ 教科用図書その他の教材の取り扱いに係る指導及び助言に関する事
指導主事 新 竹 田 賢 治	① 算数科・数学科教育、体育科・保健体育科教育及び情報教育、放送・視聴覚教育に関する事 ② 総合的な学習の時間に関する事 ③ しまねのふるまい推進プロジェクトに関する事 ④ 法定研修（初任者研修）に関する事 ⑤ 学校訪問計画に関する事 ⑥ 学籍等年齢児童・生徒の就学に係る学事に関する事
指導主事 新 北 川 宏 己	① 外国語教育及び外国語活動、日本語指導及び国際理解教育に関する事 ② 家庭科及び技術・家庭科教育、道徳教育に関する事 ③ ふるさと教育及びキャリア教育、進路指導（一貫教育含む）、高校入試に関する事 ④ 法定研修（教職経験者研修）に関する事 ⑤ 島根県学力調査及び全国学力調査の実施に関する事 ⑥ 教育課程の編成・実施及び評価に関する事

派遣指導主事 新 小 川 恵 美（出雲市） 新 小 林 真 治（出雲市） 新 落 合 克 彦（出雲市） 新 永 見 佐 由 美（雲南市） 新 本 間 博（雲南市） 新 川 角 朋 之（奥出雲町） 森 山 雪 美（飯南町）	☆ 派遣先市町における下記の業務（指導主事派遣要綱第3条より） ① 学校の組織編成、教育課程、学習指導、生徒指導及び職業指導に関する事 ② 教科書その他の教材の取扱いに関する事 ③ 校長、教頭その他の教育関係職員の研修に関する事 ④ 生徒、児童及び幼児の保健、安全に関する事 ⑤ 人権・同和教育、特別支援教育に関する事 ⑥ 国及び県の教育施策に関する事 ⑦ 島根の地域の特性を生かしたふるさと教育の推進に関する事 ☆ 学校訪問指導業務・・・学校教育に係る指導及び助言に関する事
---	--

同和教育指導員 佐 藤 道 子	① 同和地区児童・生徒の学力向上・進路保障推進のための連絡調整に関する事 ② 人権・同和教育の推進に関する事 ③ 学校教育・社会教育スタッフが行う人権・同和教育に係る業務の補助に関する事
--------------------	---

【社会教育スタッフの主な業務】0853-30-5685

社会教育主事 企画幹 佐 藤 孝 志	① 社会教育スタッフの総括に関する事 ② 青少年教育、成人教育及び公民館事業等、社会教育に関する事 ③ 市町の社会教育振興についての援助並びに指導及び助言に関する事 ④ 社会教育における人権・同和教育に関する事 ⑤ 社会教育関係の補助金に関する事 ⑥ 社会人権・同和教育及び社会教育団体の育成に関する事 ⑦ 文書取扱副主任に関する事
派遣社会教育主事 新 大 森 伸 一（雲南市） 新 大 國 亨（雲南市） 田 中 茂 樹（奥出雲町） 飯 国 秀 忠（飯南町）	☆ 派遣先市町における下記の業務（社会教育主事派遣要項第3条より） 次の事項に重点を置きながら、派遣先市町において社会教育行政及び生涯学習振興行政に関する事務に専念する。 ① 家庭、学校及び地域が連携協力した社会教育事業の推進 ② 島根の地域の特性を生かしたふるさと教育の推進 ③ 広域的な市町の枠組みの拡大に対応した地域社会における人づくり、地域づくりの推進