

朝日山/一畑寺・赤浦海岸/塩津・十六島海岸 モデルコース

古浦 約2.3km 徒歩約60分 → 朝日寺駐車場 一畑寺 約6.8km 徒歩約135分 → 佐香小学校前 塩津 約10.7km 徒歩約160分 → 光中学校前

朝日山・一畑寺コース (全体図)

- 中国自然歩道 モデルコース(車道区間)
- 中国自然歩道 モデルコース(歩道区間)
- その他の中国自然歩道(車道区間)
- その他の中国自然歩道(歩道区間)
- 駐車場
- トイレ
- 案内板
- 指導標
- バス停



1 恵曇(えとも)漁港(松江市)
朝日山や、古浦(こうら)と六坊(むつぼ)を結ぶ横手林道からの眺めが良い。

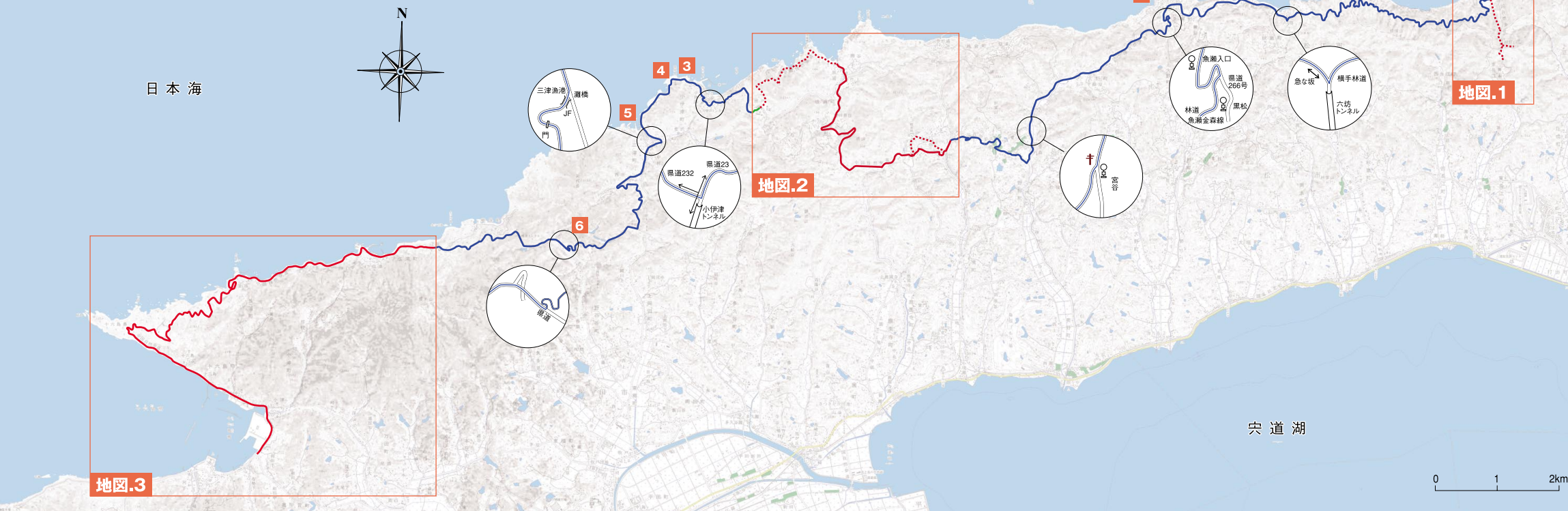
2 魚瀬(おのぜ)漁港(松江市)
魚瀬沿岸には烏帽子岩や女島などがある。

3 小伊津(こいず)なぎさ公園(出雲市)
広場やあずまの他、小さなビーチも整備されている。トイレ、シャワーも完備。

4 長尾鼻付近(出雲市)
入り組んだ海岸線が多く美しい。晴れの日には隠岐島もよく見える。

5 三津(みつ)漁港(出雲市)
漁港と市道の境にある風除けの扉を通過。強風時は自分で開閉する。

6 県道分岐点
県道23号(斐川一畑大社線)と、三津峠を経由して港を結ぶ市道との分岐点



コースの概要

中国自然歩道 朝日山・一畑寺コース

松江市鹿島町古浦から朝日山、一畑寺や出雲市北西部の海岸部を経て十六島に至る延長約44.3kmの区間で、島根半島の山や海岸などの自然と歴史をあわせ楽しむことのできるコースです。

朝日山モデルコース

宍道湖北山県立自然公園朝日山地区の登山道で、山頂付近にある朝日寺を経由するコースです。楽しみながら学ぶことのできる自然観察モデルコースにもなっています。

一畑寺・赤浦海岸モデルコース

宍道湖北山県立自然公園一畑薬師地区の一畑寺(一畑薬師)から赤浦海岸を経て佐香小学校前までを結ぶ区間で、海岸部を除いて大半が車道となっているコースです。

塩津・十六島海岸モデルコース

映画「白い船」の舞台となった塩津の町から風力発電の風車が林立する区域を抜けて十六島の海岸に至る、全線が車道となっている眺めの良い海沿いのコースです。

注意事項

自然歩道を歩くときは、マナーを守り 安全第一で利用してください

- あらかじめ距離、時間、交通機関などを調べ、余裕のあるスケジュールを立てましょう。
- 通行止区間やマシの危険が無いかな等、最新情報を確認しましょう。
- 天気予報や雲の動きに注意し、天候が悪いときは歩行を控えましょう。
- 路上に転石や枯枝が見られる場所などでは、立ち止まらず、落石・落枝に注意して通行しましょう。
- 崖崩れや倒木で通行が難しいときは、無理せず元来た道を引返し、次に歩く人のために自然環境課又は各市役所に状況をお知らせください。
- タバコやコンロの使用は、山火事の危険がありますので十分気をつけてください。
- 動植物を傷つけないようにしましょう。
- 県立自然公園内では、採取に許可が必要な植物がありますので注意してください。
- ゴミは必ず持ち帰りましょう。
- 車道区間は、中国自然歩道の標識があまり整備されていないので、お手持ちの地図や道路標識等でルートをご確認ください。
- 狭く見通しの悪い車道区間がありますので、十分注意して通行してください。

この地図は、国土地理院長の承認を得て、同院発行の20万分の1地勢図及び数値地図25000(地図画像)を複製したものである。(承認番号 平20第1種 第856号)
このパンフレットを複製又は転載する場合は、国土地理院長の承認が必要になります。

便利情報

このコースや周辺の観光情報については、次へお問合せください。

- 松江観光協会 (HP有) ☎0852-27-5843
- 出雲観光協会平田支所 (協会HP有) ☎0853-63-0893
- 朝日寺 ☎0852-36-8874
- 一畑薬師 (HP有) ☎0853-67-0111

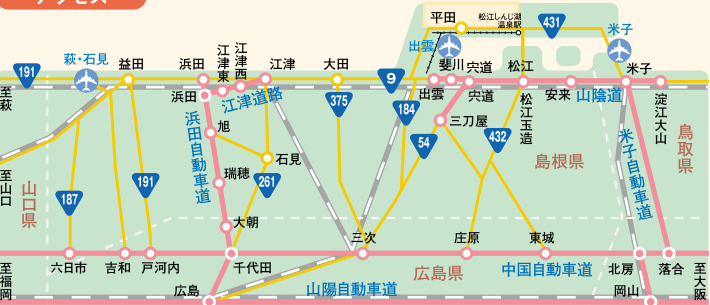
宿泊の情報は、次の観光案内所等へお尋ねください。

- 松江観光協会 (HP有) ☎0852-27-5843
- 出雲観光協会 (HP有) ☎0853-53-2112
- 又は同平田支所 ☎0853-63-0893
- 一畑山コテージ ☎0853-67-0211

問い合わせ先 島根県 自然環境課

〒690-8501 松江市殿町1番地 TEL 0852-22-6172 FAX 0852-26-2142
URL: http://www.pref.shimane.lg.jp/shizenkankyo/
E-mail: shizenkankyo@pref.shimane.lg.jp

アクセス



公共交通機関 ※ダイヤをHP等で確認のうえご利用ください。

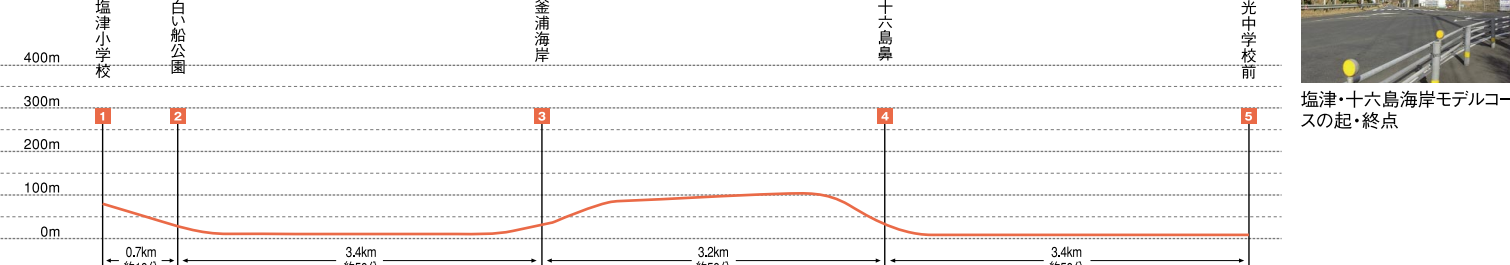
- 出雲空港～JR松江駅(連絡バス約30分)、米子空港～JR松江駅(連絡バス約45分)、出雲空港～電鉄出雲市駅(連絡バス約25分)
- 朝日寺駐車場方面: JR松江駅～武代バス停下車(約30分)、徒歩(約20分、約2km)
- 一畑薬師方面: 一畑電鉄松江しんじ湖温泉駅～一畑口駅(約30分)～出雲市生活バス(一畑薬師線)一畑薬師バス停下車(約10分)、又は一畑電鉄出雲市駅～一畑口駅(約30分)～出雲市生活バス
- 塩津方面: 一畑電鉄松江しんじ湖温泉駅～雲州平田駅(約35分)～出雲市生活バス(釜浦線)塩津遊園地バス停下車(約30分)、又は一畑電鉄出雲市駅～雲州平田駅(約20分)～出雲市生活バス
- 十六島方面: 一畑電鉄松江しんじ湖温泉駅～雲州平田駅(約35分)～出雲市生活バス(北浜線)小津バス停下車(約20分)、又は一畑電鉄出雲市駅～雲州平田駅(約20分)～出雲市生活バス

自家用車(主な経路) ※冬季は冬用タイヤが必要となることがあります。

- 山陰道～松江バイパス(松江西IC)～国道9号～県道37号(松江鹿島美保間線)～鹿島(朝日寺駐車場)
- 山陰道(宍道IC)～県道23号(斐川一畑大社線)～一畑薬師駐車場
- 山陰道(宍道IC)～県道23号～国道431号～県道232号(小伊津港線)～県道23号～塩津

バス会社等の連絡先	タクシー会社の連絡先	レンタカー会社の連絡先
【空港連絡バス】 松江一畑交通 (HP有) ☎0852-22-3681	松江市、出雲市内にあります。次の案内所へお尋ねください。 【松江観光協会】(HP有) ☎0852-27-5843	空港周辺や松江市内及び出雲市内にあります。次の案内所へお尋ねください。 【松江観光協会】(HP有) ☎0852-27-5843
【松江市内のバス】 一畑バス (HP有) ☎0852-20-5205	【出雲観光協会平田支所】(協会HP有) ☎0853-63-0893	【出雲観光協会】(HP有) ☎0853-53-2112
【出雲市生活バス】 平田バスターミナル(出雲市HP参照) ☎0853-62-3015		

地図.3



釜浦海岸付近



島根半島の山地が直接日本海に沈む急峻な地形。塩津・釜浦間は眺めの良い海岸道路を通る。

十六島(うっふるいばな)



大岩石や奇岩が林立し、この付近で採れる天然の岩のりは十六島のり(うっふるいのり)として知られる。尾根付近には風力発電の風車が立つ。

光中学校前(モデルコース入口)



塩津・十六島海岸モデルコースの起・終点