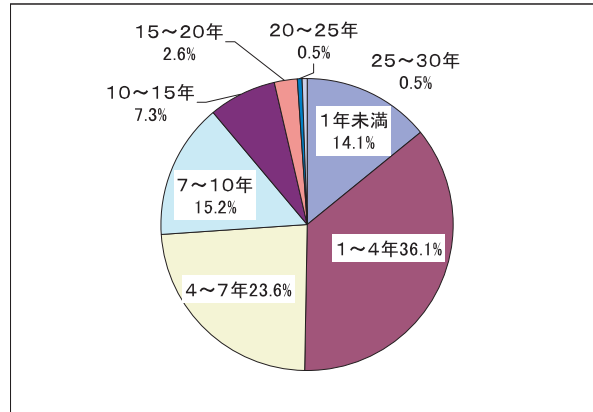
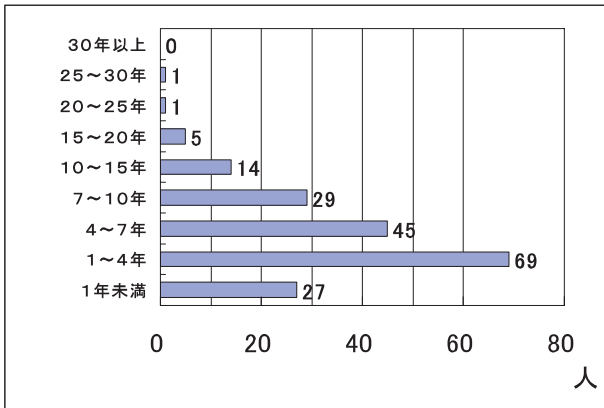


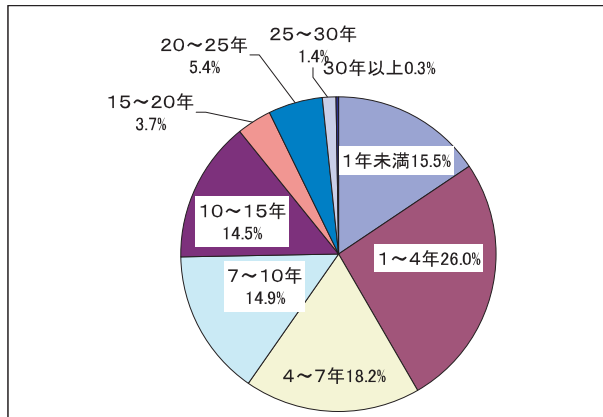
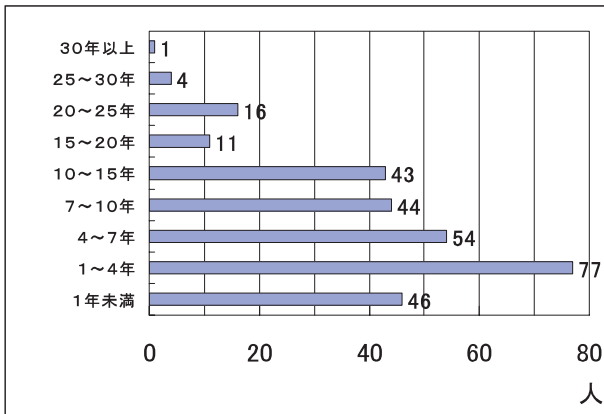
問1 経験年数について(公民館等職員としての経験年数の累計、あてはまる番号を一つ記入)

公民館等館長、職員、その他の職員いずれも1～4年の勤務年数が一番多くなっている。公民館等館長、職員とも、4～7年の経験年数が次に多くなっている。

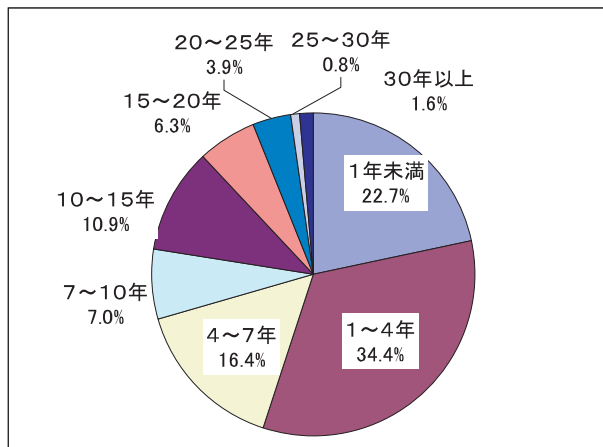
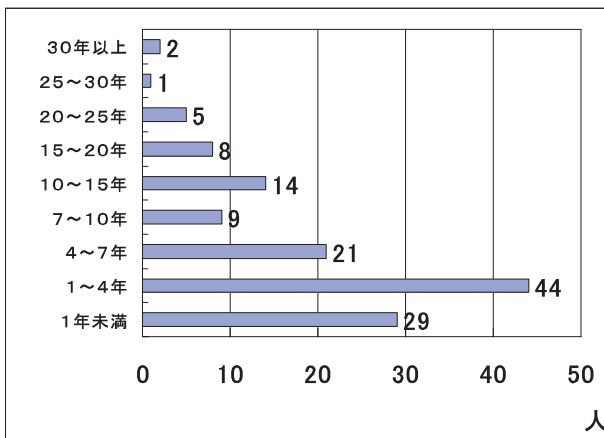
【図1-1-① 公民館等館長の経験年数】



【図1-2-① 公民館等職員の経験年数】



【図1-3-② 公民館等館長・主事以外のその他の職員の経験年数】



教育事務所別集計

【公民館等館長】

松江、出雲、浜田教育事務所管内ともに、経験年数が7年以下の割合が約4分の3程度を占めており、数は少ないが、15年以上の経験者もいることが分かる。益田教育事務所管内では、7～10年が23%、10～15年が15%となっており、他の教育事務所管内よりも経験年数が長い館長の割合が高くなっている。隠岐教育事務所については、回答数が少ないこともあるが、3年以下の経験者が80%となっており、他の教育事務所管内と比較すると、経験年数の短い館長の割合が高くなっている。

	～ 1年	1年 ～ 4年	4年 ～ 7年	7年 ～ 10年	10年 ～ 15年	15年 ～ 20年	20年 ～ 25年	25年 ～ 30年	30年 ～	全 体
松江教育事務所管内	3 7.1%	18 42.9%	10 23.8%	4 9.5%	4 9.5%	2 4.8%	1 2.4%	0 0%	0 0%	42
出雲教育事務所管内	12 18.2%	22 33.3%	16 24.2%	10 15.2%	4 6.1%	2 3.0%	0 0%	0 0%	0 0%	66
浜田教育事務所管内	8 15.4%	16 30.8%	16 30.8%	8 15.4%	2 3.8%	1 1.9%	1 1.9%	0 0%	0 0%	52
益田教育事務所管内	3 11.5%	10 38.5%	3 11.5%	6 23.1%	4 15.4%	0 0%	0 0%	0 0%	0 0%	26
隠岐教育事務所管内	1 20.0%	3 60.0%	0 0%	1 20.0%	0 0%	0 0%	0 0%	0 0%	0 0%	5
全体	27 14.1%	69 36.1%	45 23.6%	29 15.2%	14 7.3%	5 2.6%	2 1.0%	0 0%	0 0%	191

【公民館等主事】

松江、出雲、浜田教育事務所管内ともに、経験年数が4年以上の割合が半数を占めており、15年以上の経験者も約10%となっていることが分かる。益田、隠岐教育事務所管内では、7年未満の職員が大半を占める。

	～ 1年	1年 ～ 4年	4年 ～ 7年	7年 ～ 10年	10年 ～ 15年	15年 ～ 20年	20年 ～ 25年	25年 ～ 30年	30年 ～	全 体
松江教育事務所管内	3 4.8%	17 27.0%	6 9.5%	11 17.5%	20 31.7%	2 3.2%	4 6.3%	0 0%	0 0%	63
出雲教育事務所管内	31 23.1%	24 17.9%	30 22.4%	21 15.7%	10 7.5%	5 3.7%	10 7.5%	3 2.2%	0 0%	134
浜田教育事務所管内	8 12.9%	20 32.3%	10 16.1%	8 12.9%	10 16.1%	4 6.5%	1 1.6%	1 1.6%	0 0%	62
益田教育事務所管内	4 14.3%	12 42.9%	3 10.7%	4 14.3%	3 10.7%	0 0%	1 3.6%	0 0%	1 3.6%	28
隠岐教育事務所管内	0 0%	4 44.4%	5 55.6%	0 0%	0 0%	0 0%	0 0%	0 0%	0 0%	9
全体	46 15.5%	77 26.0%	54 18.2%	44 14.9%	43 14.5%	11 3.7%	16 5.4%	4 1.4%	1 0.3%	296

【公民館等館長・主事以外のその他の職員】

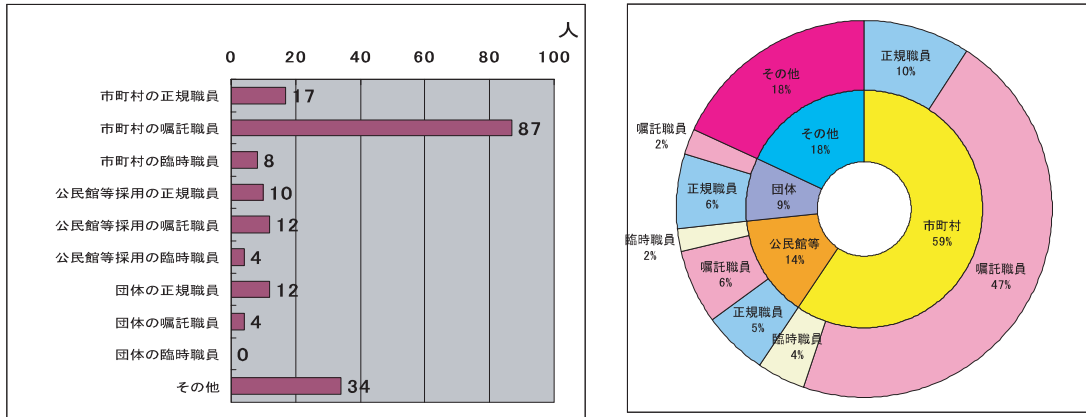
1年未満が最も多いのが、隠岐教育事務所管内で60%となっている。松江教育事務所管内が23.5%、出雲教育事務所管内が25.7%となっている。出雲教育事務所管内では、1～4年を併せると71.4%となっている。浜田、益田教育事務所管内では、他の教育事務所管内と比較して経験年数が10年以上の職員の割合が高くなっていることがわかる。

	～ 1年	1年 ～ 4年	4年 ～ 7年	7年 ～ 10年	10年 ～ 15年	15年 ～ 20年	20年 ～ 25年	25年 ～ 30年	30年 ～	全 体
松江教育事 務所管内	12 23.5%	16 31.4%	6 11.8%	3 5.9%	7 13.7%	3 5.9%	2 3.9%	1 2.0%	1 2.0%	51
出雲教育事 務所管内	9 25.7%	16 45.7%	5 14.3%	2 5.7%	2 5.7%	0 0%	0 0%	0 0%	1 2.9%	35
浜田教育事 務所管内	2 8.7%	8 34.8%	4 17.4%	2 8.7%	4 17.4%	1 4.3%	2 8.7%	0 0%	0 0%	23
益田教育事 務所管内	3 15.8%	3 15.8%	6 31.6%	1 5.3%	1 5.3%	4 21.1%	1 5.3%	0 0%	0 0%	19
隠岐教育事 務所管内	3 60.0%	1 20.0%	0 0%	1 20.0%	0 0%	0 0%	0 0%	0 0%	0 0%	5
全体	29 21.8%	44 33.1%	21 15.8%	9 6.8%	14 10.5%	8 6.0%	5 3.8%	1 0.8%	2 1.5%	133

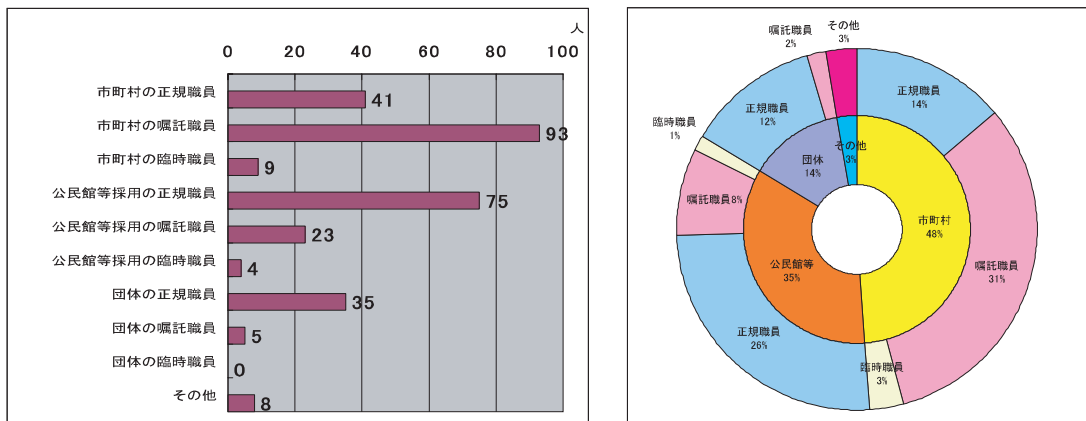
問2 公民館等職員の身分について

公民館等館長では、市町村の嘱託職員が最も多く87人(47%)、次いで、その他の身分34人(18%)、市町村の正規職員17人(10%)となっている。公民館等職員では、市町村の嘱託職員が最も多く93人(31%)、公民館等採用の正規職員75人(26%)、市町村の正規職員41人(14%)という順になっている。その他の職員では、市町村の嘱託職員、臨時職員が36人(27.1%)で最も多く、次に公民館等採用の嘱託職員が22人(16.5%)となっている。市町村の正規職員はいない。

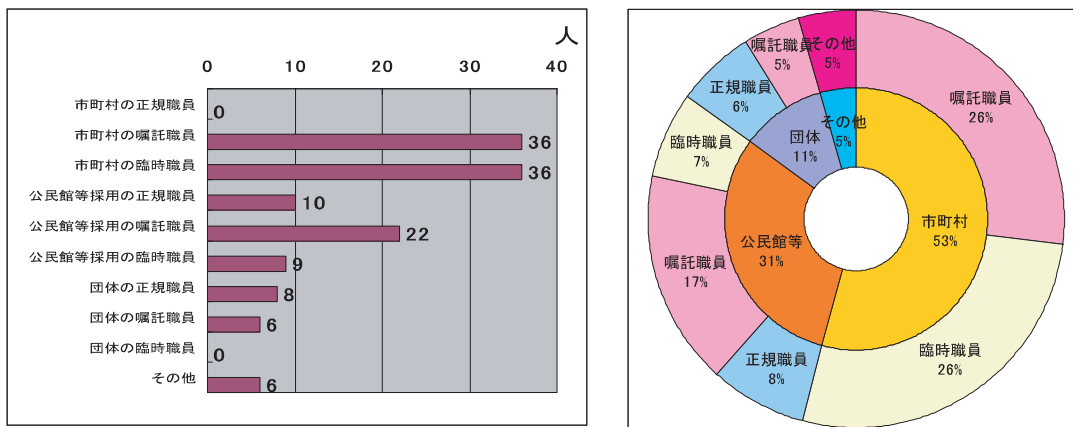
【図2-1 公民館等館長の身分】



【図2-2 公民館等職員の身分】



【図2-3 その他の職員の身分】



教育事務所別集計

【公民館等館長】

隠岐教育事務所では、回答した館の館長は、市町村の正規職員となっている。隠岐教育事務所以外の教育事務所管内では、市町村の嘱託職員の割合が最も多くなっている。出雲教育事務所管内では、公民館等採用の正規職員が10人(15.4%)、団体の正規職員が12人(18.5%)となっており、正規職員の割合が他の教育事務所管内よりも高くなっている。

	市町村			公民館等採用			団体			その他	全体
	正規職員	嘱託職員	臨時職員	正規職員	嘱託職員	臨時職員	正規職員	嘱託職員	臨時職員		
松江教育事務所管内	2 4.8%	23 54.8%	2 4.8%	0 0%	2 4.8%	0 0%	0 0%	0 0%	0 0%	13 31.0%	42
出雲教育事務所管内	1 1.5%	23 35.4%	1 1.5%	10 15.4%	2 3.1%	1 1.5%	12 18.5%	4 6.2%	0 0%	11 16.9%	65
浜田教育事務所管内	4 8.0%	27 54.0%	5 10.0%	0 0%	6 12.0%	3 6.0%	0 0%	0 0%	0 0%	5 10.0%	50
益田教育事務所管内	5 19.2%	14 53.8%	0 0%	0 0%	2 7.7%	0 0%	0 0%	0 0%	0 0%	5 19.2%	26
隠岐教育事務所管内	5 100%	0 0%	0 0%	0 0%	0 0%	0 0%	0 0%	0 0%	0 0%	0 0%	5
全体	17 9.0%	87 46.3%	8 4.3%	10 5.3%	12 6.4%	4 2.1%	12 6.4%	4 2.1%	0 0%	34 18.1%	188

【公民館等主事】

松江、出雲教育事務所管内では、公民館等採用の正規職員の割合が高くなっている。出雲教育事務所管内では、団体の正規職員の割合も高い。浜田、益田、隠岐教育事務所管内では、公民館等採用の正規職員はいない。松江、出雲、浜田教育事務所管内では、市町村の嘱託職員の数が多くなっている。益田教育事務所管内では、市町村の正規職員の数が多くなっている。隠岐教育事務所管内では、回答者全員が市町村の正規職員となっている。浜田、益田、隠岐教育事務所管内ともに、団体の正規職員、嘱託職員、臨時職員はいない。

	市町村			公民館等採用			団体			その他	全体
	正規職員	嘱託職員	臨時職員	正規職員	嘱託職員	臨時職員	正規職員	嘱託職員	臨時職員		
松江教育事務所管内	1 1.6%	22 35.5%	2 3.2%	34 54.8%	1 1.6%	0 0%	2 3.2%	0 0%	0 0%	0 0%	62
出雲教育事務所管内	6 4.5%	35 26.3%	2 1.5%	41 30.8%	5 3.8%	1 0.8%	33 24.8%	5 3.8%	0 0%	5 3.8%	133
浜田教育事務所管内	10 16.4%	32 52.5%	2 3.3%	0 0%	14 23.0%	3 4.9%	0 0%	0 0%	0 0%	0 0%	61
益田教育事務所管内	15 53.6%	4 14.3%	3 10.7%	0 0%	3 10.7%	0 0%	0 0%	0 0%	0 0%	3 10.7%	28
隠岐教育事務所管内	9 100%	0 0%	0 0%	0 0%	0 0%	0 0%	0 0%	0 0%	0 0%	0 0%	9
全体	41 14.0%	93 31.7%	9 3.1%	75 25.6%	23 7.8%	4 1.4%	35 11.9%	5 1.7%	0 0%	8 2.7%	293

【公民館等館長・主事以外のその他の職員】

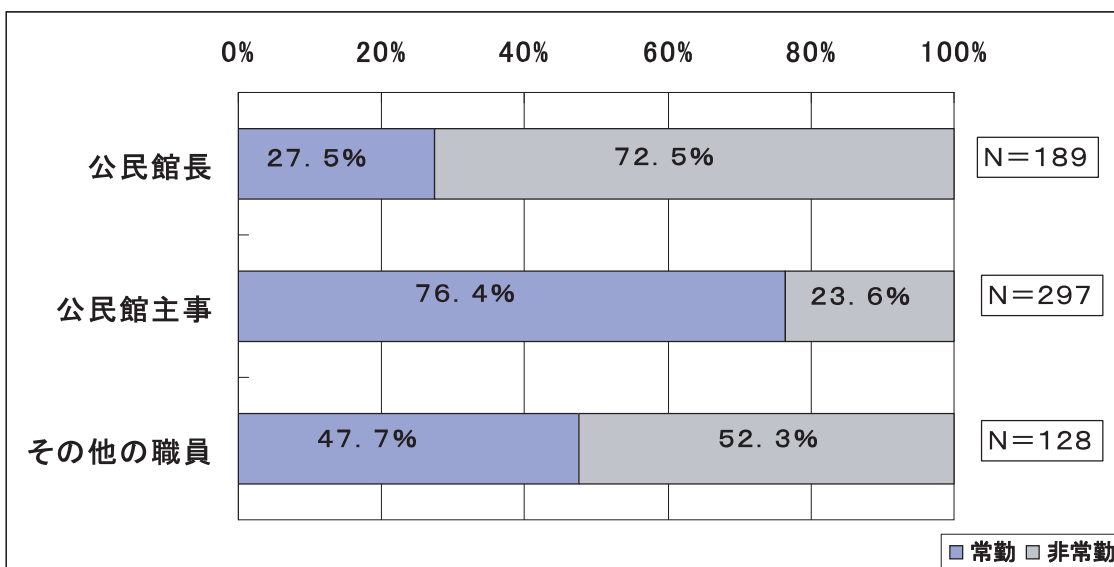
浜田、益田教育事務所管内では、市町村の嘱託職員の数が多くなっている。松江、隠岐教育事務所管内ともに、市町村の臨時職員の数が多い。出雲教育事務所管内では、団体の正規職員の数が多いが、公民館等採用、市町村、団体の職員としての身分形態が多様になっている。

	市町村			公民館等採用			団体			その他	全体
	正規職員	嘱託員	臨時職員	正規職員	嘱託員	臨時職員	正規職員	嘱託員	臨時職員		
松江教育事務所管内	0 0%	11 21.6%	18 35.3%	5 9.8%	15 29.4%	1 2.0%	0 0%	1 2.0%	0 0%	0 0%	51
出雲教育事務所管内	0 0%	2 5.7%	5 14.3%	5 14.3%	4 11.4%	6 17.1%	8 22.9%	4 11.4%	0 0%	1 2.9%	35
浜田教育事務所管内	0 0%	9 39.1%	8 34.8%	0 0%	3 13.0%	2 8.7%	0 0%	0 0%	0 0%	1 4.3%	23
益田教育事務所管内	0 0%	13 68.4%	1 5.3%	0 0%	0 0%	0 0%	0 0%	1 5.3%	0 0%	4 21.1%	19
隠岐教育事務所管内	0 0%	1 20.0%	4 80.0%	0 0%	0 0%	0 0%	0 0%	0 0%	0 0%	0 0%	5
全体	0 0%	36 27.1%	36 27.1%	10 7.5%	22 16.5%	9 6.8%	8 6.0%	6 4.5%	0 0%	6 4.5%	133

問3 勤務形態について

公民館等館長では、52人(27.5%)が常勤であり、非常勤が137人(72.5%)となっている。公民館等職員では、常勤が227人(76.4%)、非常勤が70人(23.6%)となっている。その他の職員では、常勤が61人(47.6%)、非常勤が67人(52.4%)となっている。

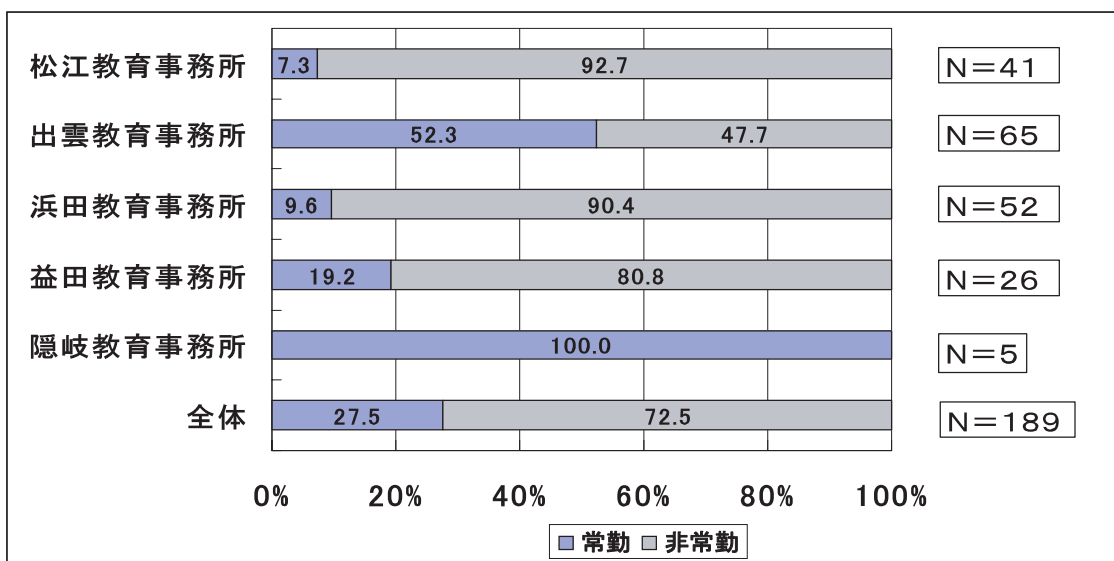
【図3 公民館等館長、公民館等職員、公民館等館長・主事以外の職員の勤務形態】



教育事務所別集計

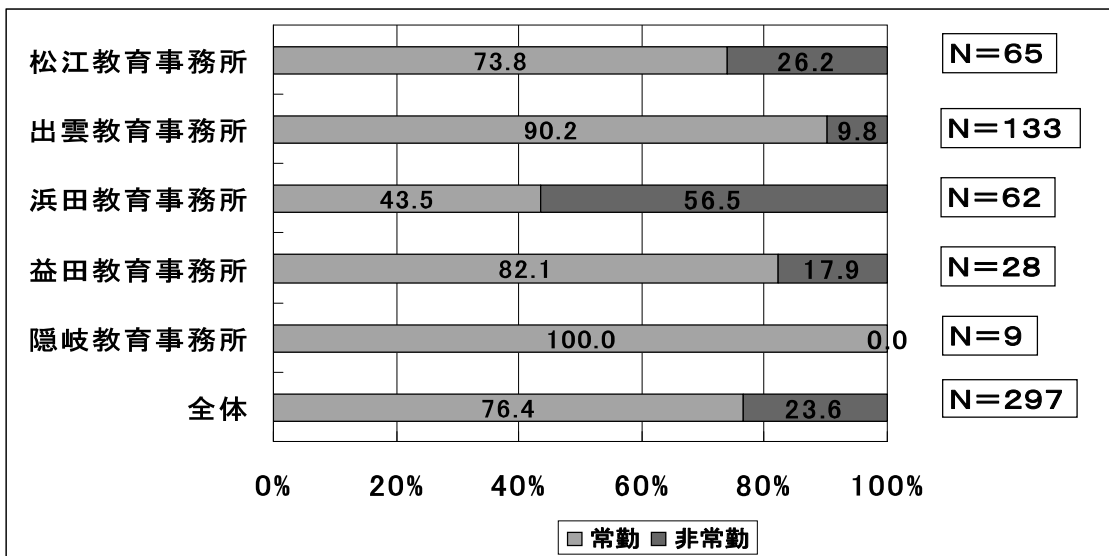
【公民館等館長】

松江、浜田、益田教育事務所管内では、非常勤の割合が多くなっている。出雲教育事務所管内では、常勤が34人(52.3%)であり、割合が多くなっている。隠岐教育事務所では、回答した館すべての館長が常勤となっている。



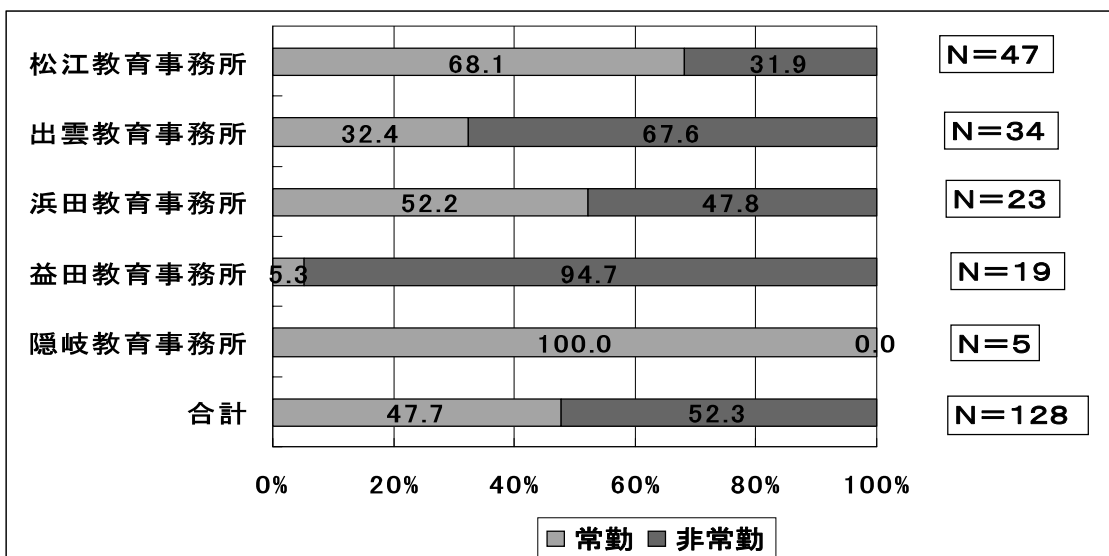
【公民館等職員】

公民館等館長に比べ、各教育事務所で常勤の割合が多くなっている。出雲教育事務所管内では、120人(90.2%)、益田教育事務所管内では、23人(82.1%)と常勤職員の割合が高い。隠岐教育事務所管内では、100%が常勤職員となっている。



【公民館等館長・主事以外のその他の職員】

松江教育事務所管内では、常勤が32人(68.1%)、浜田教育事務所管内では常勤が12人(52.2%)であり、他の教育事務所よりも割合が高くなっている。隠岐教育事務所管内では、公民館長、主事と同様に常勤が100%となっている。

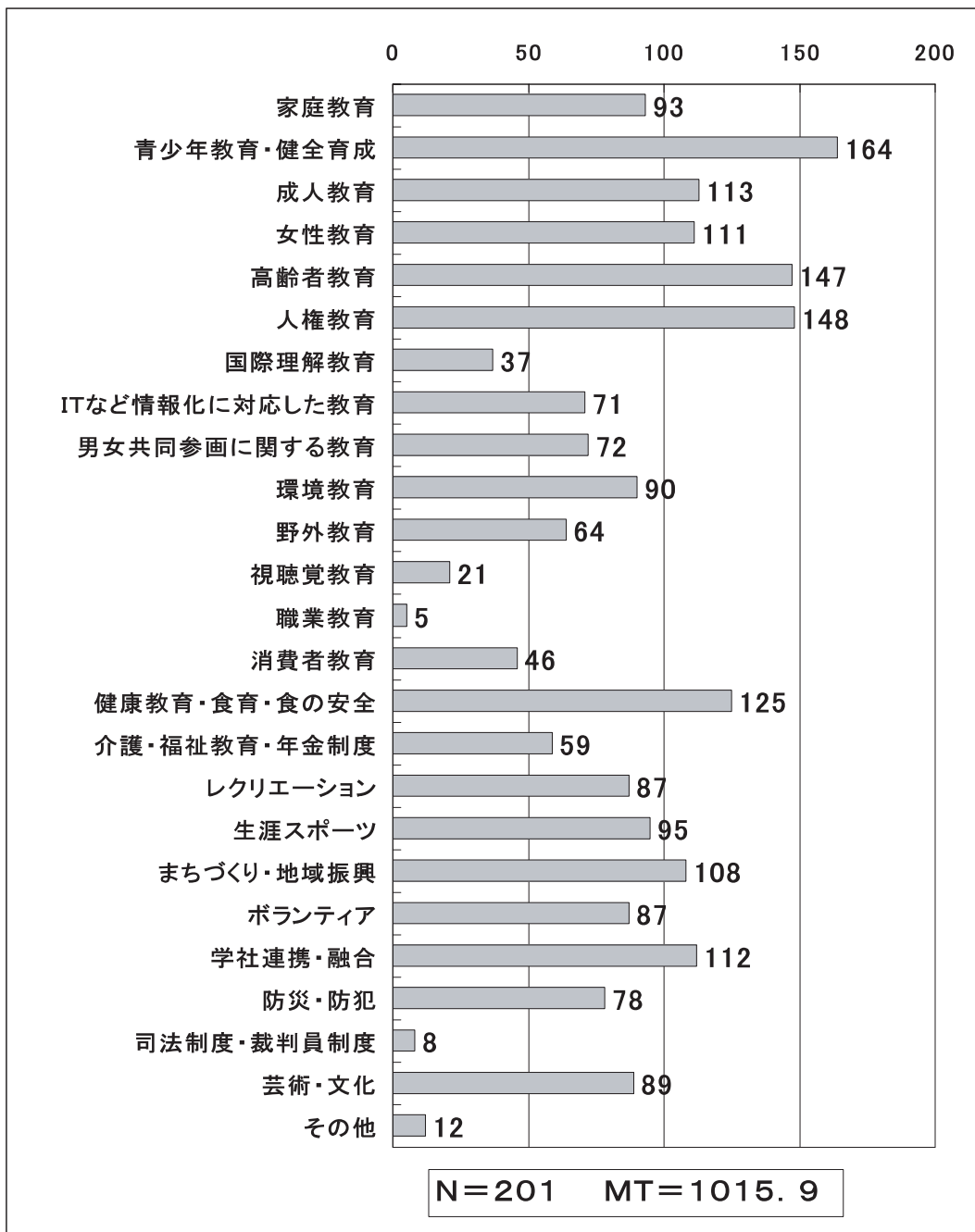


問4 現在の担当について

(1)分野について、あてはまる番号を全て記入

現在公民館等職員が担当している分野では、青少年教育・健全育成が164人(81.6%)と最も多くなっている。次いで人権教育が148人(73.6%)、高齢者教育147人(73.1%)となっている。健康教育・食育・食の安全も125人(62.2%)となっている。反対に、職業教育、司法制度・裁判員制度は極端に少ないことが分かる。

【図4-1 公民館等職員の担当事業の分野】

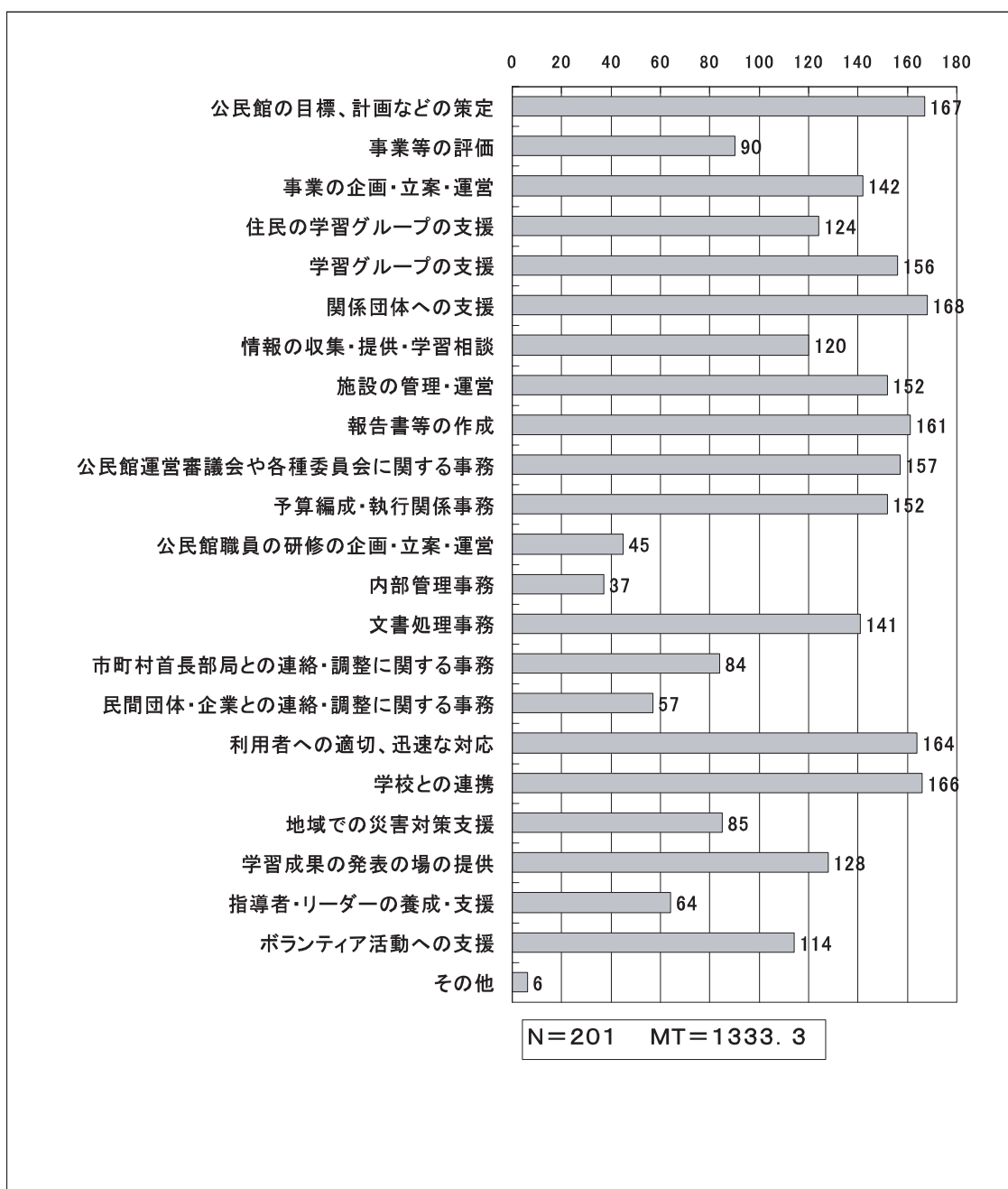


問4 現在の担当について

(2)内容について、あてはまる番号を全て記入

現在公民館等職員が担当している内容では、関係団体への支援が最も多く、168人(83.6%)、次に公民館の目標・計画等の策定が167人(83.1%)、学校との連携166人(82.6%)、利用者への適切・迅速な対応164人(81.6%)となっている。報告書等の作成161人(80.1%)、公民館運営審議会や各種委員会に関する事務157人(78.1%)、予算編成・執行関係事務152人(75.6%)等も多く、事務的な内容もかなり担当していることが分かる。

【図4-2 公民館等職員の担当内容】



問5 公民館等職員の意識について
次のことについてどう思いますか

「公民館等職員の仕事は面白い」について、ほとんどの職員が「そう思う」「どちらかといえばそう思う」と回答している。一方で、「公民館等職員の仕事は忙しい」について、回答者のほとんどが「そう思う」「どちらかといえばそう思う」と回答している。公民館職員としての研修の必要性、資質向上についても意識が高いことが分かる。

【図5 公民館等職員の担当内容】

