

緊急事態応急対策等拠点施設

# 島根県原子力防災センター

[ OFF-SITE CENTER ]



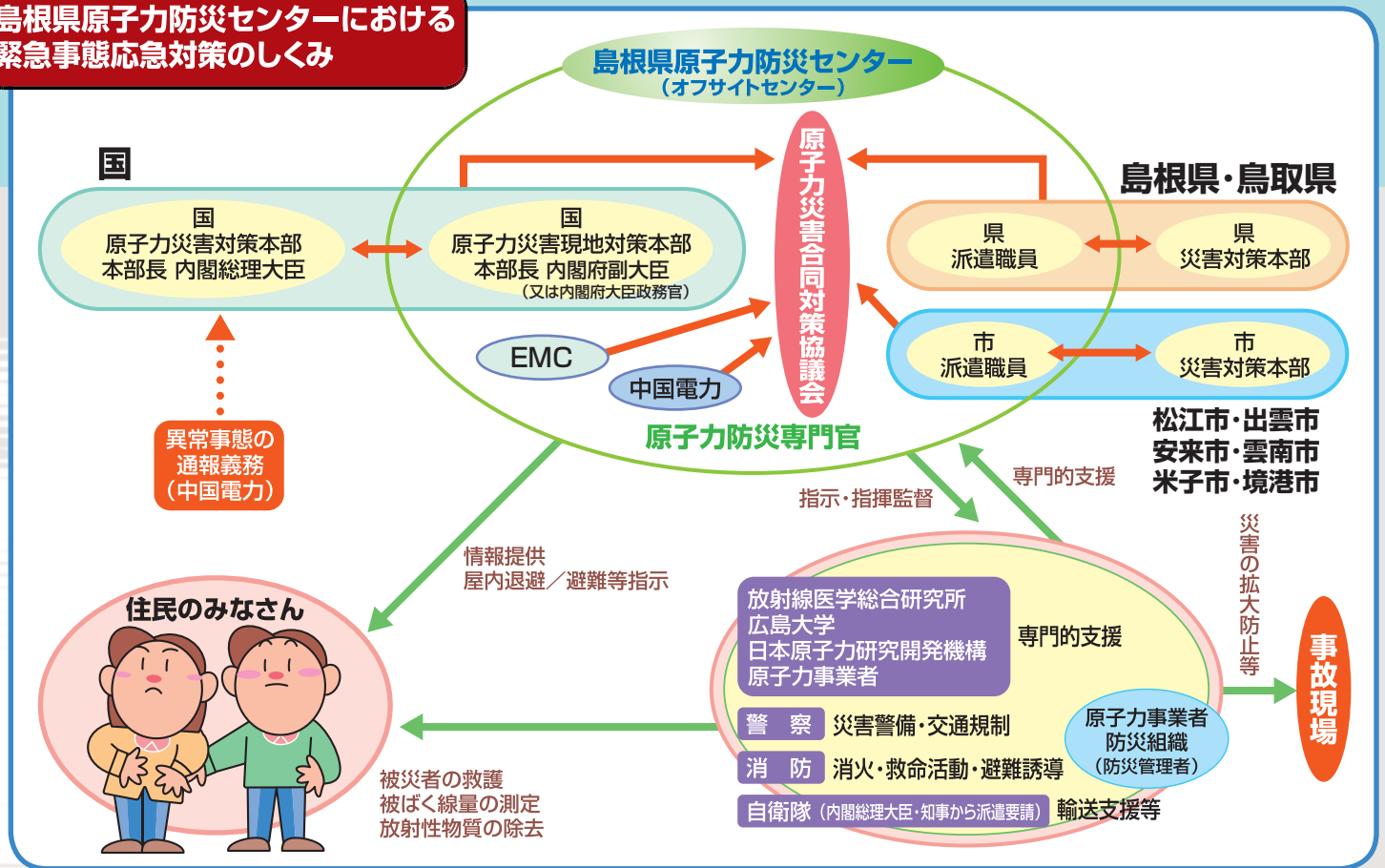
島根県



# 防災体制

万が一原子力災害が発生した場合、国、自治体、原子力事業者及び関係機関は一体となってその対策にあたります。

## 島根県原子力防災センターにおける緊急事態応急対策のしくみ



## 原子力災害合同対策協議会

原子力緊急事態宣言が発出されたときは、オフサイトセンターに原子力災害合同対策協議会が組織されます。

### 全体会議 関係者の情報共有、相互協力のための調整 (議事をオフサイトセンター内の関係者に公開)

- ・オフサイトセンター内の情報共有
- ・各機関が実施する緊急事態応急対策の確認
- ・緊急事態応急対策に係る関係機関の業務の調整
- ・緊急事態対応方針決定事項の各機関への連絡
- ・各班からの緊急事態対応方針の実施状況報告、確認
- ・緊急事態応急対策実施区域の拡張、縮小、緊急事態解除宣言等について国の対策本部への提言

### 機能グループ

#### 総括班

- オフサイトセンターの運営・管理
- 協議会運営
- 班間連絡・調整
- 国本部、県・市本部等との連絡・調整

#### 広報班

- 報道機関への対応
- 国本部、県・市本部等との情報共有
- 住民からの問い合わせ等への対応

#### 運営支援班

- オフサイトセンターの環境整備
- 各種通信回線の確保
- 参集者の食料等の確保

#### 医療班

- 被災者の医療活動の調整
- スクリーニング、除染、緊急被ばく医療に関する情報収集
- 緊急被ばく医療に係る基準の策定、実施に係る調査

#### 放射線班

- 緊急時モニタリング結果等の収集・整理
- 除染等に関する企画立案

#### プラントチーム

- 事故情報の把握および進展予測
- プラントの状況に関する情報提供

#### 実動対処班

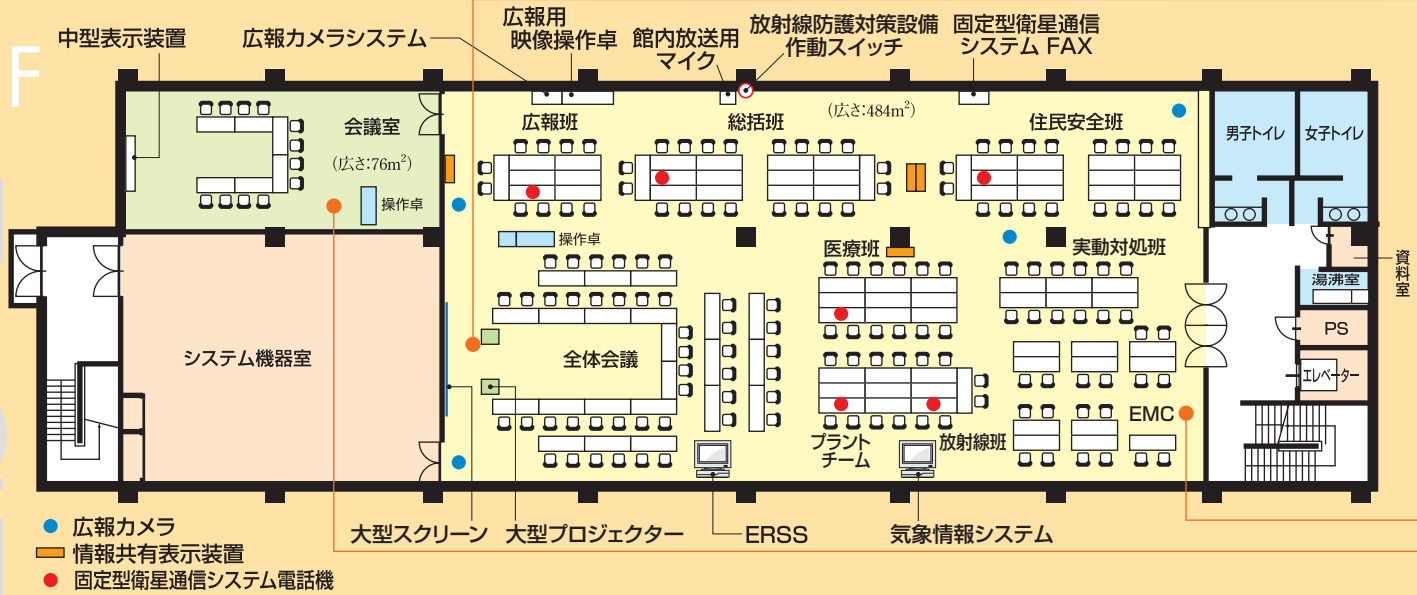
- 実動省庁又は官邸実動対処班等との連絡・調整

#### 住民安全班

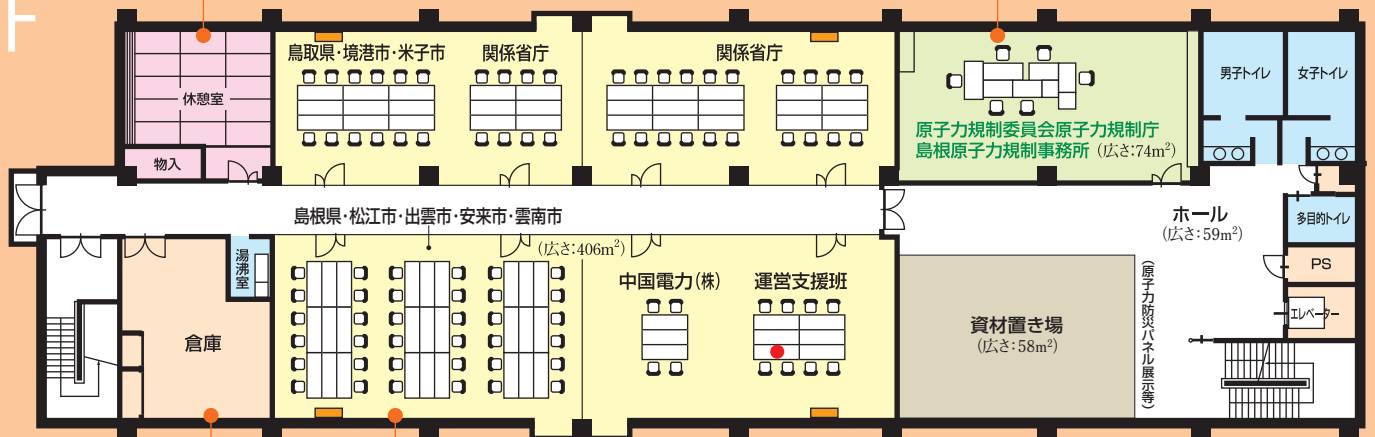
- 避難指示、区域設定・管理に係る調整
- 住民避難状況に係る情報収集
- 輸送に係る調整

# 島根県原子力防災センター [ 平面図 ]

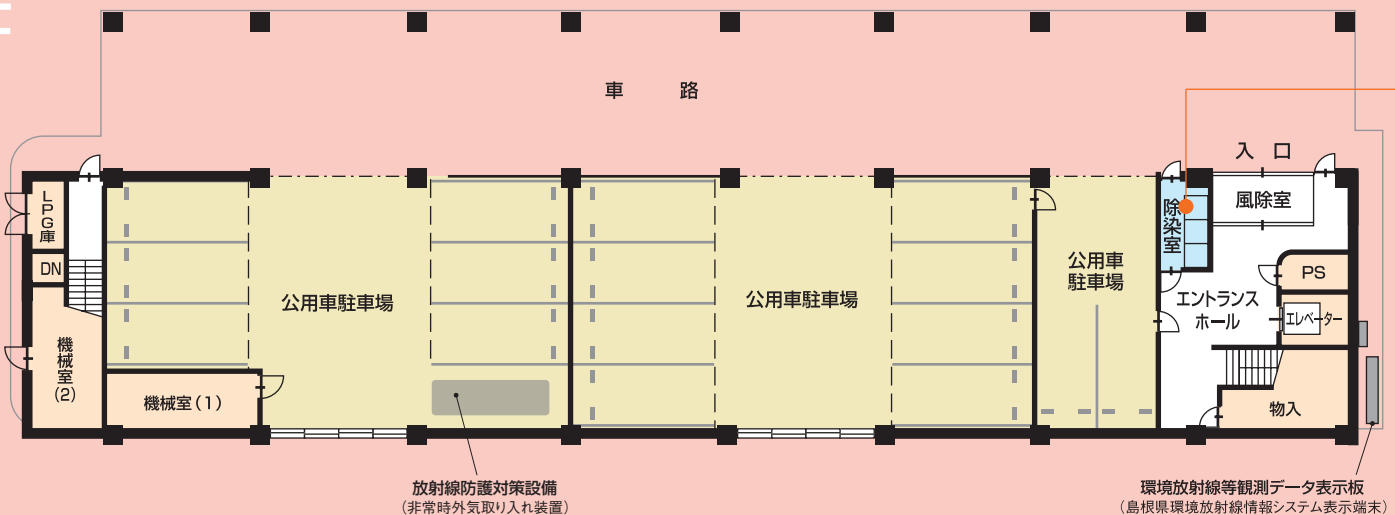
3F



2F



1F





### 全体会議エリア

原子力災害時に各関係機関の職員が集まり、緊急事態対応方針の確認や事故状況、モニタリング情報等の報告など関係機関相互の情報共有を目的とした全体会議を開催するためのエリアです。  
内閣総理大臣官邸、原子力規制庁、県庁及び松江市役所などとの間を結ぶ、テレビ会議やモニタリング情報等各種データを表示するための大型表示装置が設置されています。



### 機能グループブース

原子力災害合同対策協議会をサポートするため、関係機関の職員で構成する「総括班」、「広報班」、「プラントチーム」、「放射線班」、「医療班」、「住民安全班」、「運営支援班」及び「実動対処班」が設けられ、これらの各グループが活動するためのスペースです。

### 会議室



### 緊急時モニタリングセンター(EMC)

緊急時モニタリングを国の一元的な指揮のもとに的確、円滑に実施するためのエリアです。

### 休憩室

防災業務関係者が仮眠・休憩をする部屋です。



### 倉庫(資機材庫)

緊急事態応急対策に必要な放射線測定器(サーベイメータ)、防護服などの各種資機材を保管する部屋です。

原子力規制委員会 原子力規制庁  
島根原子力規制事務所  
原子力防災専門官事務所

### 島根原子力規制事務所 (原子力防災専門官事務所)

日常の防災対策の指導や原子力災害時の対策、原子力発電所の安全確保に万全を期すため、「原子力保安検査官」と「原子力防災専門官」が常駐しています。

### 関係機関ブース

原子力災害時に国、県、市、防災関係機関等の職員が、各関係機関の組織本部等との情報伝達のために使用します。



### 除染室

身体に付着した放射性物質を除去するためのシャワーです。

### プレスルーム



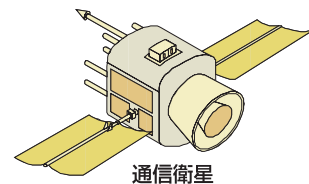
### 県職員会館内 2F

(広さ:198m<sup>2</sup>)

原子力災害時のプレスルームは、隣接する島根県職員会館を利用します。

オフサイトセンターの活動状況映像をプレスルームに配信します。

# 島根県原子力防災センター [システムイメージ・各種設備]

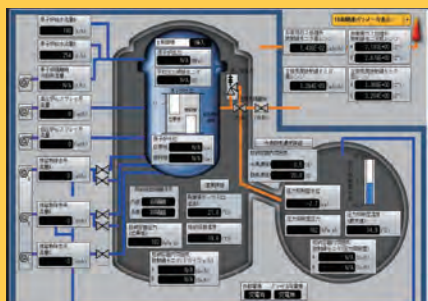


通信衛星

## ●緊急時対策支援システム (ERSS)

発電所で緊急事態が発生した場合に、発電所から常時伝送されている原子炉の水位などの発電所情報を表示し、発電所の状態を把握するとともに、事故の進展予測（放出放射能、放出開始時刻などの予測）を行って、応急対策の実施を支援します。

[プラントチーム]



発電所情報



環境パラメータ表示

## ●TV会議システム

オフサイトセンター、原子力災害対策本部（首相官邸）、緊急時対応センター（原子力規制庁）、島根県、松江市の間などでTV会議を行います。



## ●映像表示システム

全体会議用に大型映像装置を設置し、迅速な情報の共有を図ります。また、各機能班にも情報共有表示装置を設置しています。画面にはTV会議、ERSS等各システム端末画面の他テレビ放送等が表示できます。



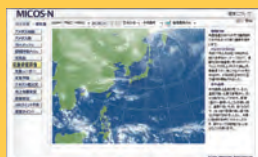
## ●空間線量システム

オフサイトセンターの屋内（外）の放射線量を常時測定し、運営支援班で測定値を把握します。  
[運営支援班]



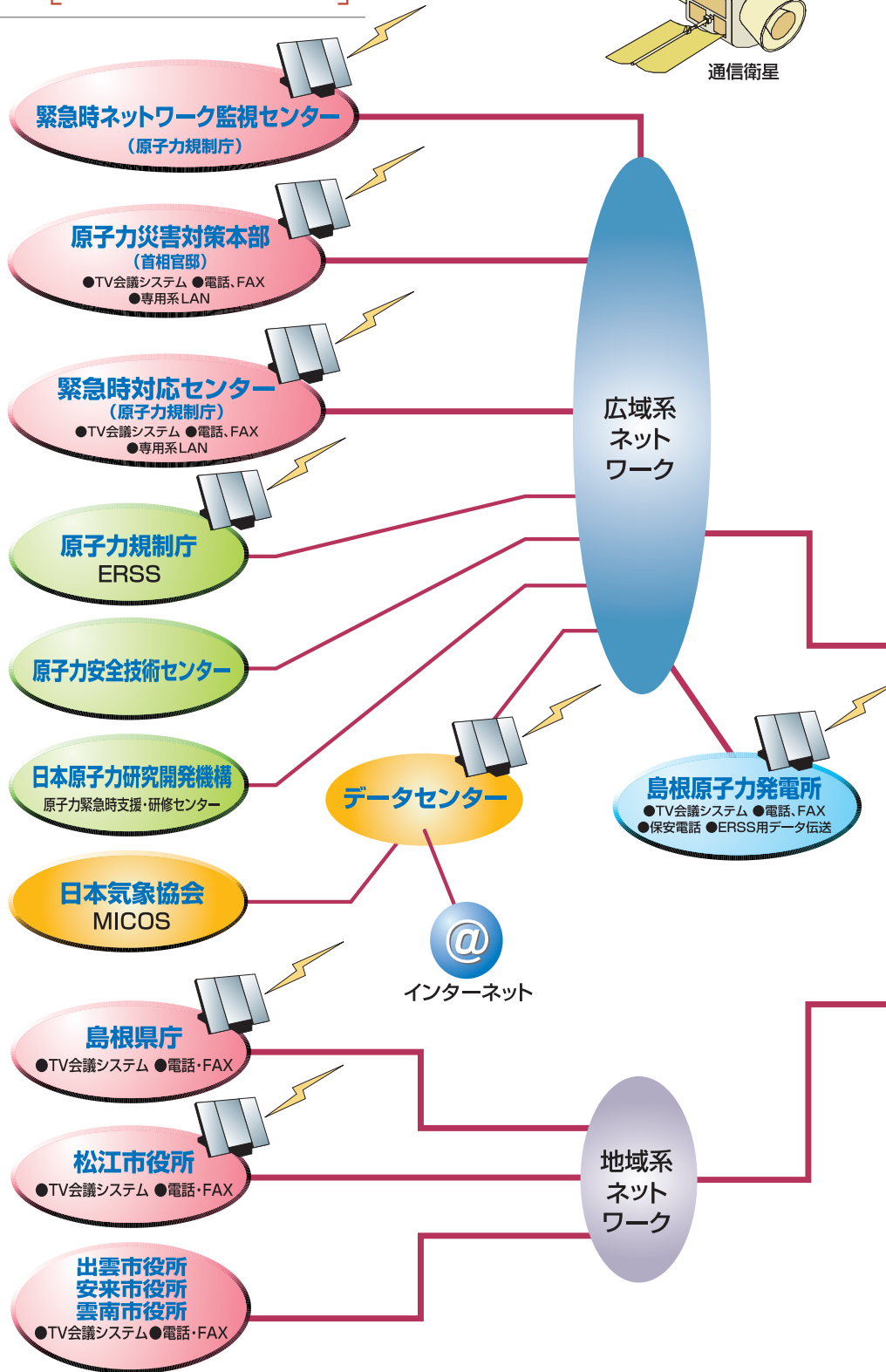
## ●気象情報システム

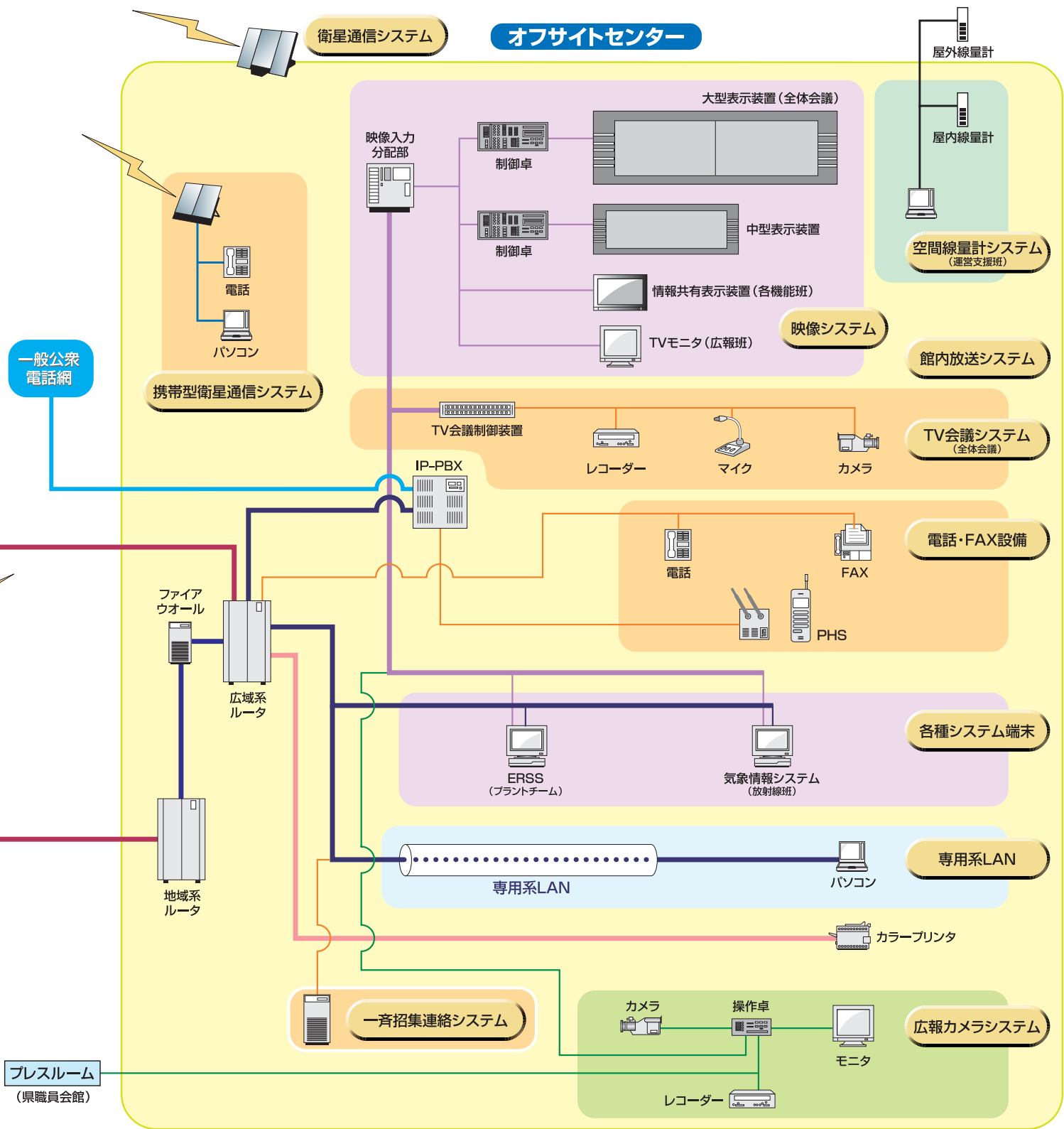
日本気象協会から伝送される気象情報を表示するシステムで、最新の天候、風向、風速等の気象状況を表示し、また予測します。  
[放射線班]



## ●衛星通信システム

地上回線が使用できない場合、衛星回線により通信を行います。オフサイトセンターと緊急時対応センター（原子力規制庁）、自治体間を接続し、電話、FAX、TV会議等の伝送が可能です。





●**広報用映像操作卓**

原子力災害についての報道状況を確認します。  
[広報班]



●**放射線防護対策設備**

放射性物質を除去するフィルターを通して、施設内に外気を送りこみ、施設内の気圧を高めます。



●**広報カメラシステム**

オフサイトセンターの活動状況を4台のカメラで撮影し、プレスルームに映像のみを配信します。  
[広報班]

オフサイトセンターでは停電時でも活動できるように、非常用自家発電設備などを備えています。

島根県原子力防災センター



施設概要

- 所在地 島根県松江市内中原町52番地
- 建 屋 鉄筋コンクリート造り3階建(一部4階建)
- 延床面積 2,313m<sup>2</sup>
- 完 成 平成14年3月
- 原子力災害対策特別措置法に基づく  
緊急事態応急対策拠点施設として指定 平成14年3月29日

案内図



原子力規制委員会 原子力規制庁 島根原子力規制事務所

〒690-0873 島根県松江市内中原町52番地  
(島根県原子力防災センター2階)  
TEL.0852-22-1947 FAX.0852-28-4879

島根県 原子力安全対策課

〒690-8501 島根県松江市殿町1番地  
TEL.0852-22-6303 FAX.0852-22-5930  
E-mail gen-an@pref.shimane.lg.jp  
URL <http://www.pref.shimane.lg.jp/genan/>



この印刷物は環境に優しいベジタブルインキを使用しています。  
この冊子は再生紙を使用しています。