

資料 B

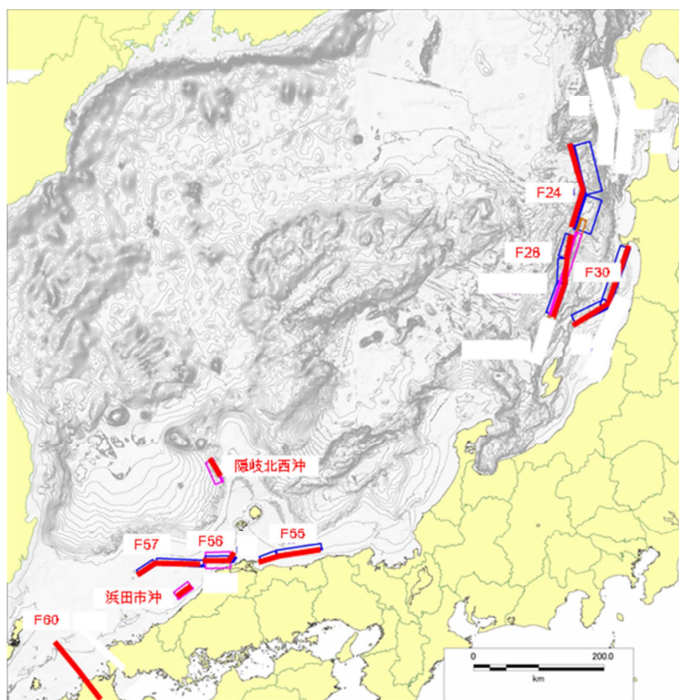
「津波浸水に関する資料」

目次

| | |
|---|---|
| 1. 津波浸水想定対象断層の位置と地域海岸 | 1 |
| 2. 地域海岸ごとの対象となる波源 | 2 |
| 3. 地域海岸、市町村ごとの断層別の最短津波到達時間 | 2 |
| 4. 遠地地震（F24、F28、F30）による浸水被害（浸水棟数） | 3 |
| 5. 近地地震における F60 断層の取扱い | 7 |

1. 津波浸水想定対象断層の位置と地域海岸

○想定対象断層の位置

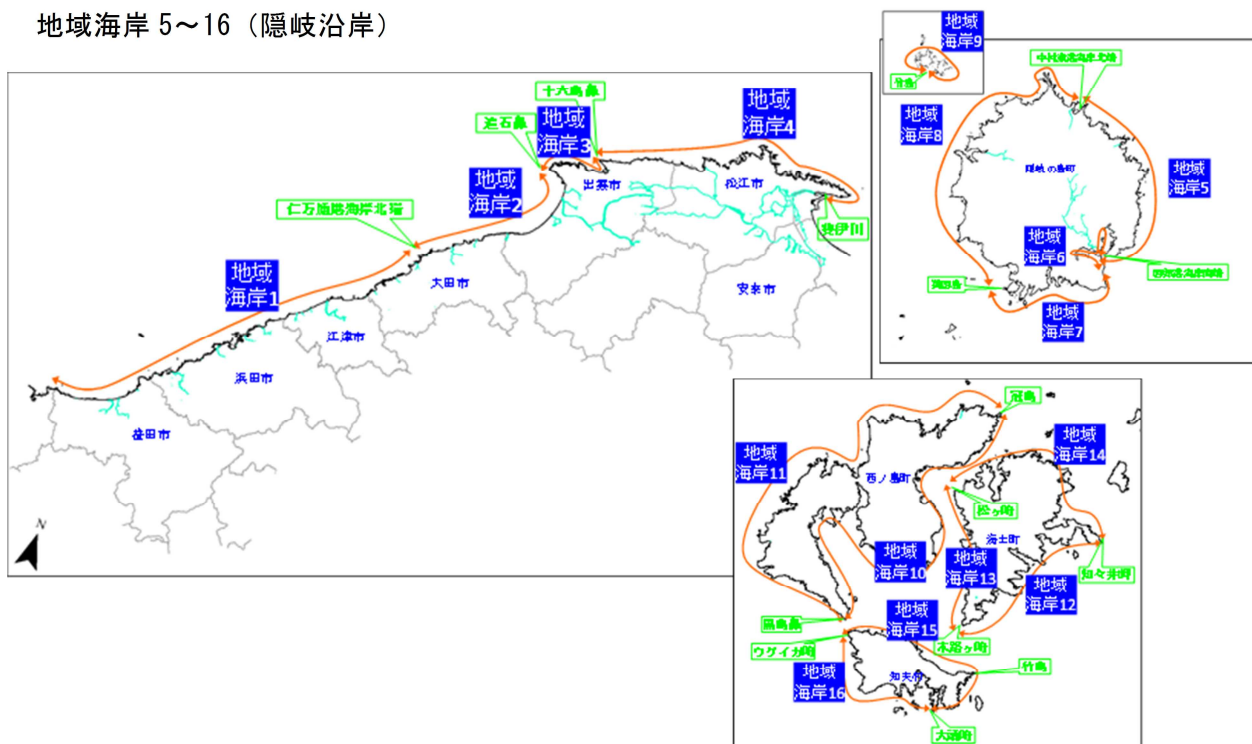


| | 断層モデル | マグニチュード |
|----------|-------|---------|
| | | Mw |
| H26 国 | F24 | 7.9 |
| | F28 | 7.7 |
| | F30 | 7.8 |
| | F55 | 7.5 |
| | F56 | 7.2 |
| | F57 | 7.5 |
| H24 県 | 浜田市沖合 | 6.8 |
| | 隠岐北西沖 | 6.9 |

○地域海岸

地域海岸 1~4 (島根沿岸)

地域海岸 5~16 (隠岐沿岸)



2. 地域海岸ごとの対象となる波源

| 島根沿岸 | | | |
|-------|----------|----------|----------|
| 地域海岸1 | 地域海岸2 | 地域海岸3 | 地域海岸4 |
| 1 | F24-LRLR | F24-LLLR | F24-O |
| 2 | F57-R | F24-LLRR | F24-LRLR |
| 3 | F57-L | F24-LRLR | F28-O |
| 4 | F57-O | F30-LLR | F28-LLR |
| 5 | F57-LR | F56-L | F56-R |
| 6 | H24-浜田沖 | F57-R | F56-O |
| 7 | | F57-LR | F24-LRRR |
| 8 | | F50-L | F28-O |
| 9 | | | F28-R |
| 10 | | | F28-LLR |
| 11 | | | F28-LRR |
| 12 | | | F30-O |
| 13 | | | F30-LLR |
| 14 | | | F55-R |
| 15 | | | F55-L |
| | | | F55-LLR |

【ケース名の凡例】

新番号-大すべり域の場所

【大すべり域の場所】

セグメント内の右側: R

セグメント内の中央: C

セグメント内の左側: L

セグメント隣接: LLR, LLRRなど

| 隠岐沿岸(隠岐の島町) | | | | 隠岐沿岸(西ノ島町) | | | 隠岐沿岸(海士町) | | | 隠岐沿岸(知夫村) | |
|-------------|----------|-------|----------|------------|----------|---------|-----------|----------|----------|-----------|----------|
| 地域海岸5 | 地域海岸6 | 地域海岸7 | 地域海岸8 | 地域海岸9 | 地域海岸10 | 地域海岸11 | 地域海岸12 | 地域海岸13 | 地域海岸14 | 地域海岸15 | 地域海岸16 |
| 1 | F24-L | F55-R | F24-O | F24-R | F24-L | F24-O | F24-L | F24-L | F24-LRLR | F24-O | F24-LRLR |
| 2 | F24-LLLR | F55-L | F24-LLRR | F24-LLRR | F24-O | F55-L | F24-LRLR | F24-LRLR | F55-O | F24-LLRR | F55-O |
| 3 | F24-LRLR | F55-O | F24-LRLR | F24-LRLR | F24-LLLR | F55-O | F28-LLR | F28-L | F55-LLR | F24-LRRR | F55-LLR |
| 4 | F55-R | | F30-O | F24-LRRR | F24-LLRR | F55-LLR | F57-R | F30-LRR | | F28-L | F28-LLR |
| 5 | F55-L | | F30-LLR | F28-LLR | F24-LRRR | F55-LRR | | F55-L | | F30-LLR | F55-LLR |
| 6 | F55-O | | F55-R | F30-O | F28-O | | | F55-O | | F55-LLR | |
| 7 | F55-LRR | | F55-L | F30-LRR | F28-LRR | | | | | | |
| 8 | | | F55-O | F55-LRR | | | | | | | |
| 9 | | | F55-LRR | | | | | | | | |
| 10 | | | | | | | | | | | |
| 11 | | | | | | | | | | | |
| 12 | | | | | | | | | | | |
| 13 | | | | | | | | | | | |
| 14 | | | | | | | | | | | |
| 15 | | | | | | | | | | | |

3. 地域海岸、市町村ごとの断層別の最短津波到達時間

| 地域海岸名 | 市町村名 | F24 | F28 | F30 | F55 | F56 | F57 | F60 | H24-Hamada |
|--------|-------|-----|-----|-----|-----|-----|-----|-----|------------|
| 地域海岸1 | 益田市 | 166 | - | - | - | - | 44 | - | 27 |
| | 江津市 | 149 | - | - | - | - | 21 | - | 7 |
| | 大田市 | 144 | - | - | - | - | 16 | - | 9 |
| | 浜田市 | 159 | - | - | - | - | 27 | - | 9 |
| 地域海岸2 | 出雲市 | 141 | - | 143 | - | 14 | 15 | 127 | - |
| | 大田市 | 144 | - | 144 | - | 17 | 14 | 121 | - |
| 地域海岸3 | 出雲市 | 129 | 121 | - | - | 5 | - | - | - |
| 地域海岸4 | 出雲市 | 131 | 122 | 138 | 35 | - | - | - | - |
| | 松江市 | 123 | 115 | 130 | 6 | - | - | - | - |
| 地域海岸5 | 隠岐の島町 | 83 | - | - | 24 | - | - | - | - |
| 地域海岸6 | 隠岐の島町 | 106 | - | - | 26 | - | - | - | - |
| 地域海岸7 | 隠岐の島町 | 96 | - | 105 | 24 | - | - | - | - |
| 地域海岸8 | 隠岐の島町 | 87 | 80 | 95 | 31 | - | - | - | - |
| 地域海岸10 | 西ノ島町 | 120 | - | - | 34 | - | - | - | - |
| 地域海岸11 | 西ノ島町 | 105 | 98 | - | - | - | 31 | - | - |
| 地域海岸12 | 海士町 | 110 | 105 | 120 | 27 | - | - | - | - |
| 地域海岸13 | 海士町 | 113 | - | - | 32 | - | - | - | - |
| 地域海岸14 | 海士町 | 103 | 107 | 111 | 27 | - | - | - | - |
| 地域海岸15 | 知夫村 | 120 | - | - | 29 | - | - | - | - |
| 地域海岸16 | 知夫村 | 117 | 111 | - | 29 | - | - | - | - |

※津波到達時間(海面変動影響開始時間)(分)(海面に±0.2mの水位変動が生じるまでの時間)

4. 遠地地震（F24、F28、F30）による浸水被害（浸水棟数）

浸水域にかかる床面積が 20m²以上の建物について集計し、遠地地震による浸水棟数を予測した。

※今後行う被害想定では、課税台帳をメッシュ単位に分配したものより被害量を算出するため、今回の予測は、あくまでも波源選定のための目安として示すものである。

表 1 断層ケースごとの津波浸水棟数

| 市区町村名 | 浸水棟数 | | |
|-------|------|-----|------|
| | F24 | F28 | F30 |
| 松江市 | 836 | 626 | 1196 |
| 浜田市 | 61 | 0 | 0 |
| 出雲市 | 135 | 174 | 17 |
| 益田市 | 29 | 0 | 0 |
| 大田市 | 81 | 0 | 22 |
| 安来市 | 2 | 2 | 4 |
| 江津市 | 12 | 0 | 0 |
| 雲南市 | 0 | 0 | 0 |
| 奥出雲町 | 0 | 0 | 0 |
| 飯南町 | 0 | 0 | 0 |
| 川本町 | 0 | 0 | 0 |
| 美郷町 | 0 | 0 | 0 |
| 邑南町 | 0 | 0 | 0 |
| 津和野町 | 0 | 0 | 0 |
| 吉賀町 | 0 | 0 | 0 |
| 海士町 | 388 | 220 | 335 |
| 西ノ島町 | 300 | 124 | 0 |
| 知夫村 | 375 | 271 | 0 |
| 隠岐の島町 | 1325 | 149 | 523 |

※各市町村で浸水棟数が最大となるケースを赤字で示す。

表 6.6-1 津波高と被害程度（首藤、1992）

| 津波強度 | | 0 | 1 | 2 | 3 | 4 | 5 |
|----------|--------|-------------------------|-----------------|-------------------------|-----------------------------------|----|----|
| 津波高(m) | | 1 | 2 | 4 | 8 | 16 | 32 |
| 津波形状 | 緩斜面 | 岸で盛上がる | 沖でも水の壁 第二波砕波 | 先端に 砕波を伴う ものが増える。 | 第一波でも 巻き波砕波を 起こす。 | | |
| | 急斜面 | 速い潮汐 | 速い潮汐 | | | | |
| 音響 | 音 | 前面砕波による連続音 (海鳴り、暴風雨) | | | | | |
| | 響 | | | | 浜での巻き波砕波による大音響 (雷鳴、遠方では認識されない) | | |
| 木造家屋 | 部分的破壊 | 全面破壊 | | | | | |
| | 全面破壊 | | | | | | |
| 石造家屋 | 持ちこたえる | (資料無し) | 全面破壊 | | | | |
| 鉄・コンクリート | 持ちこたえる | (資料無し) | 全面破壊 | | | | |
| 漁船 | 被害発生 | 被害率50% | 被害率100% | | | | |
| 防潮林被害 | 被害軽微 | 部分的被害 | 全面的被害 | | | | |
| 防潮林効果 | 津波軽減 | 漂流物阻止 | 漂流物阻止 | 無効果 | | | |
| 養殖筏 | 被害発生 | | | | | | |
| 沿岸集落 | 被害発生 | 被害率50% | 被害率100% | | | | |
| 打上高(m) | | 1 | 2 | 4 | 8 | 16 | 32 |

注：表中、津波高（m）は船舶・養殖筏など海上にあるものに対しては汀線における津波の高さ、家屋防潮林など陸上にあるものに関しては地面から測った浸水深となっている。最下段は一集落全体を対象とした表現となっており、その集落の浸水域内で発生した最高遡上高（最高打ち上げ高）（m）と浸水域内全体としての家屋被害率の被害程度との関係になっている。

表 6.6-2 浸水深と被害の関係

| 被害区分 | 浸水深 | |
|------|------------------------------------|-------------------|
| | 木造 | 非木造 |
| 全壊 | $2.0\text{m} \leq H$ | — |
| 半壊 | $1.0\text{m} \leq H < 2.0\text{m}$ | — |
| 床上浸水 | $0.5\text{m} \leq H < 1.0\text{m}$ | $0.5\text{m} < H$ |
| 床下浸水 | $H < 0.5\text{m}$ | $H < 0.5\text{m}$ |

※平成 24 年 6 月 島根県地震被害想定調査報告書より

表2 浸水深ごとの津波浸水棟数 (F24)

| 市区町村名 | F24 浸水棟数 | | | | |
|-------|----------------|---------------|----------------|--------|------|
| | 0.0m - 0.5m | 0.5m- 1.0m | 1.0m - 2.0m | 2.0m - | 計 |
| 松江市 | 479 | 255 | 96 | 6 | 836 |
| 浜田市 | 55 | 6 | 0 | 0 | 61 |
| 出雲市 | 85 | 35 | 14 | 1 | 135 |
| 益田市 | 19 | 9 | 1 | 0 | 29 |
| 大田市 | 58 | 23 | 0 | 0 | 81 |
| 安来市 | 2 | 0 | 0 | 0 | 2 |
| 江津市 | 4 | 7 | 1 | 0 | 12 |
| 雲南市 | 0 | 0 | 0 | 0 | 0 |
| 奥出雲町 | 0 | 0 | 0 | 0 | 0 |
| 飯南町 | 0 | 0 | 0 | 0 | 0 |
| 川本町 | 0 | 0 | 0 | 0 | 0 |
| 美郷町 | 0 | 0 | 0 | 0 | 0 |
| 邑南町 | 0 | 0 | 0 | 0 | 0 |
| 津和野町 | 0 | 0 | 0 | 0 | 0 |
| 吉賀町 | 0 | 0 | 0 | 0 | 0 |
| 海士町 | 88 | 95 | 177 | 28 | 388 |
| 西ノ島町 | 179 | 91 | 29 | 1 | 300 |
| 知夫村 | 30 | 50 | 169 | 126 | 375 |
| 隠岐の島町 | 774 | 302 | 211 | 38 | 1325 |

表3 浸水深ごとの津波浸水棟数 (F28)

| 市区町村名 | F28 浸水棟数 | | | | |
|-------|----------------|---------------|----------------|--------|-----|
| | 0.0m - 0.5m | 0.5m- 1.0m | 1.0m - 2.0m | 2.0m - | 計 |
| 松江市 | 327 | 203 | 88 | 8 | 626 |
| 浜田市 | 0 | 0 | 0 | 0 | 0 |
| 出雲市 | 87 | 64 | 20 | 3 | 174 |
| 益田市 | 0 | 0 | 0 | 0 | 0 |
| 大田市 | 0 | 0 | 0 | 0 | 0 |
| 安来市 | 2 | 0 | 0 | 0 | 2 |
| 江津市 | 0 | 0 | 0 | 0 | 0 |
| 雲南市 | 0 | 0 | 0 | 0 | 0 |
| 奥出雲町 | 0 | 0 | 0 | 0 | 0 |
| 飯南町 | 0 | 0 | 0 | 0 | 0 |
| 川本町 | 0 | 0 | 0 | 0 | 0 |
| 美郷町 | 0 | 0 | 0 | 0 | 0 |
| 邑南町 | 0 | 0 | 0 | 0 | 0 |
| 津和野町 | 0 | 0 | 0 | 0 | 0 |
| 吉賀町 | 0 | 0 | 0 | 0 | 0 |
| 海士町 | 135 | 59 | 22 | 4 | 220 |
| 西ノ島町 | 95 | 21 | 6 | 2 | 124 |
| 知夫村 | 100 | 117 | 54 | 0 | 271 |
| 隠岐の島町 | 74 | 48 | 22 | 5 | 149 |

表 4 浸水深ごとの津波浸水棟数 (F30)

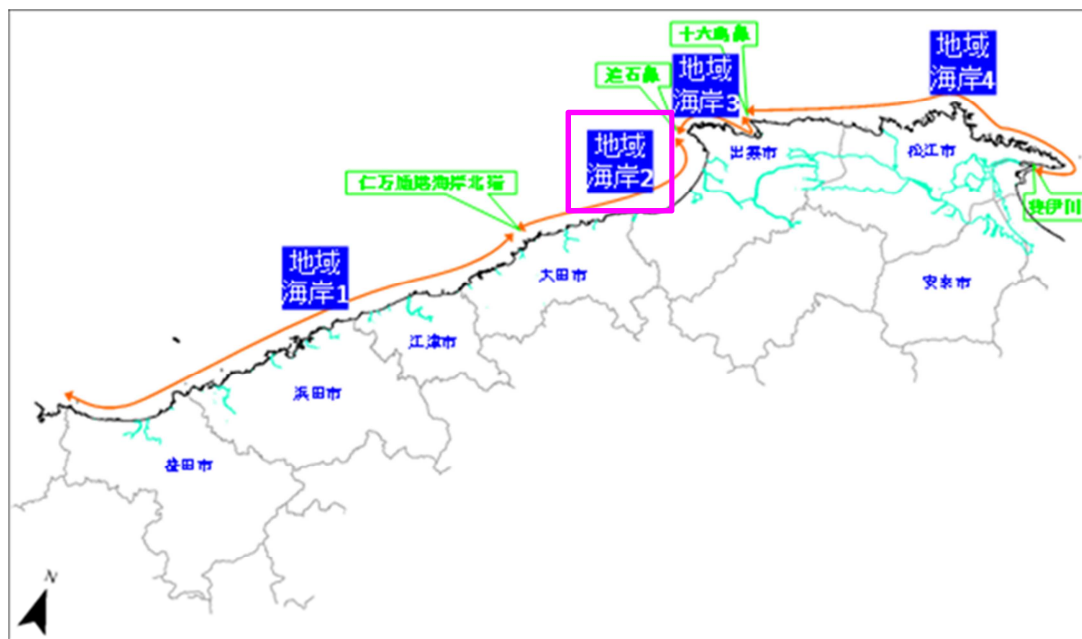
| 市区町村名 | F30 浸水棟数 | | | | |
|-------|----------------|---------------|----------------|--------|------|
| | 0.0m - 0.5m | 0.5m- 1.0m | 1.0m - 2.0m | 2.0m - | 計 |
| 松江市 | 773 | 293 | 119 | 11 | 1196 |
| 浜田市 | 0 | 0 | 0 | 0 | 0 |
| 出雲市 | 11 | 6 | 0 | 0 | 17 |
| 益田市 | 0 | 0 | 0 | 0 | 0 |
| 大田市 | 11 | 11 | 0 | 0 | 22 |
| 安来市 | 4 | 0 | 0 | 0 | 4 |
| 江津市 | 0 | 0 | 0 | 0 | 0 |
| 雲南市 | 0 | 0 | 0 | 0 | 0 |
| 奥出雲町 | 0 | 0 | 0 | 0 | 0 |
| 飯南町 | 0 | 0 | 0 | 0 | 0 |
| 川本町 | 0 | 0 | 0 | 0 | 0 |
| 美郷町 | 0 | 0 | 0 | 0 | 0 |
| 邑南町 | 0 | 0 | 0 | 0 | 0 |
| 津和野町 | 0 | 0 | 0 | 0 | 0 |
| 吉賀町 | 0 | 0 | 0 | 0 | 0 |
| 海士町 | 138 | 101 | 80 | 16 | 335 |
| 西ノ島町 | 0 | 0 | 0 | 0 | 0 |
| 知夫村 | 0 | 0 | 0 | 0 | 0 |
| 隠岐の島町 | 205 | 188 | 116 | 14 | 523 |

5. 近地地震における F60 断層の取扱い

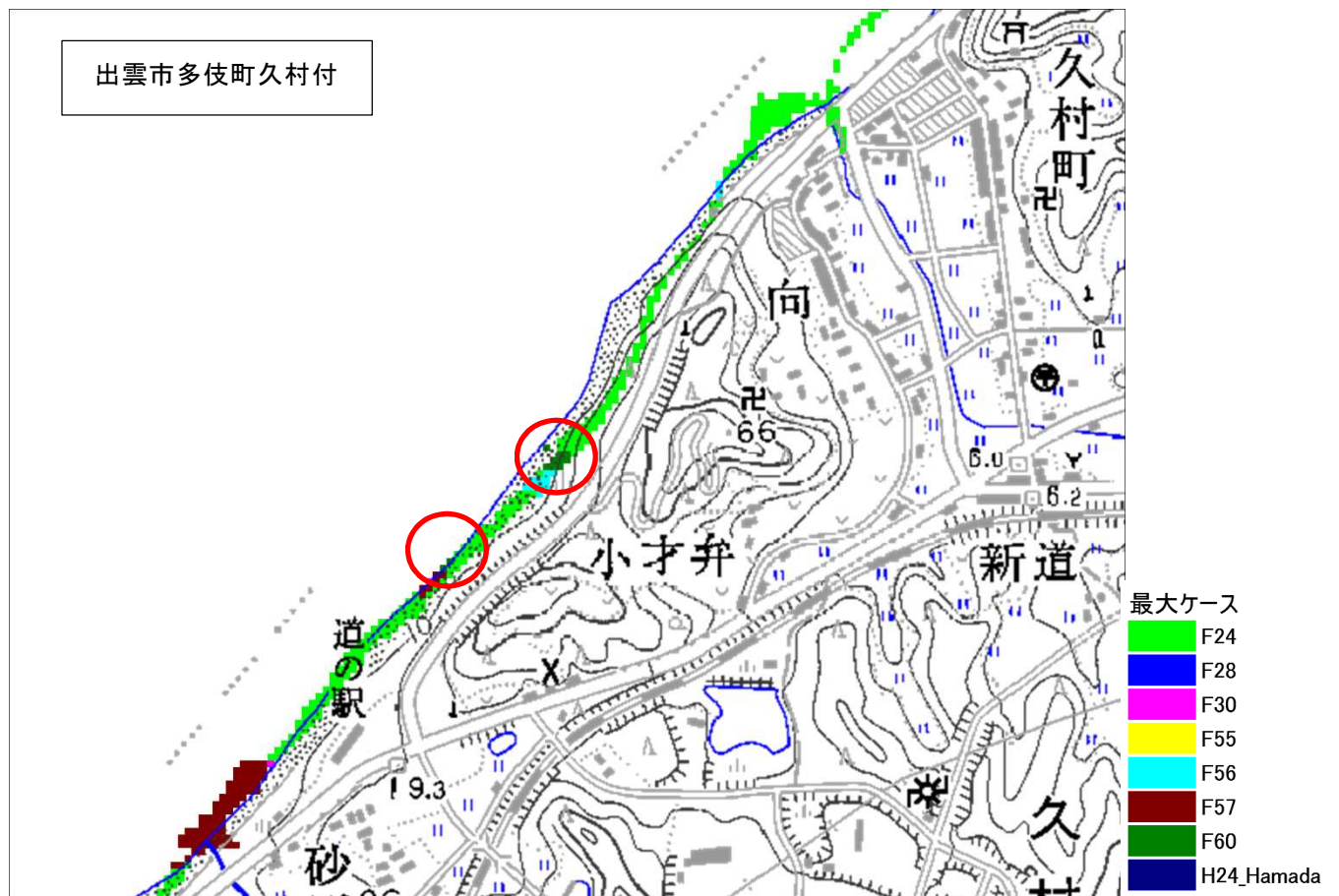
F60 断層の位置と津波浸水想定対象海岸

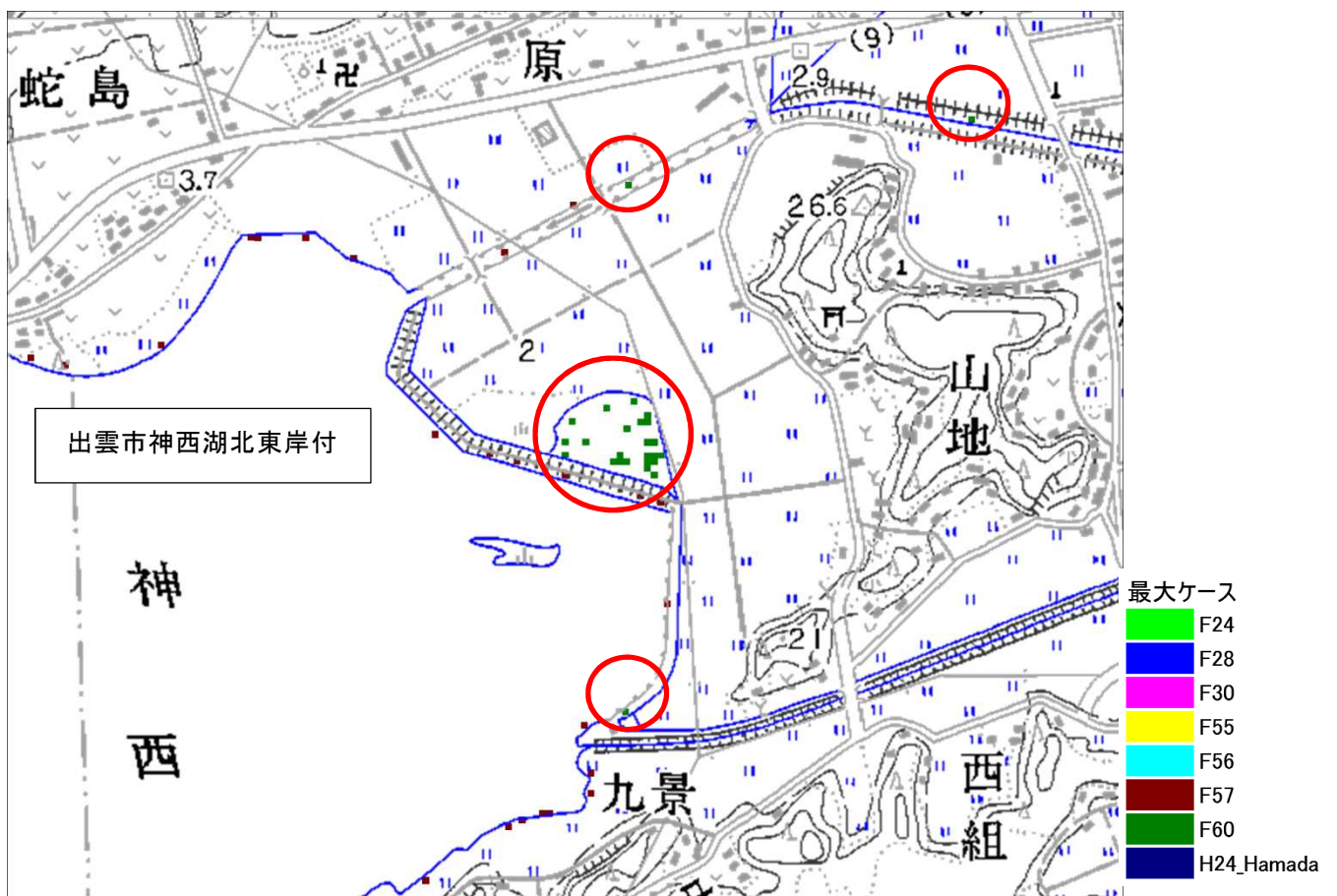
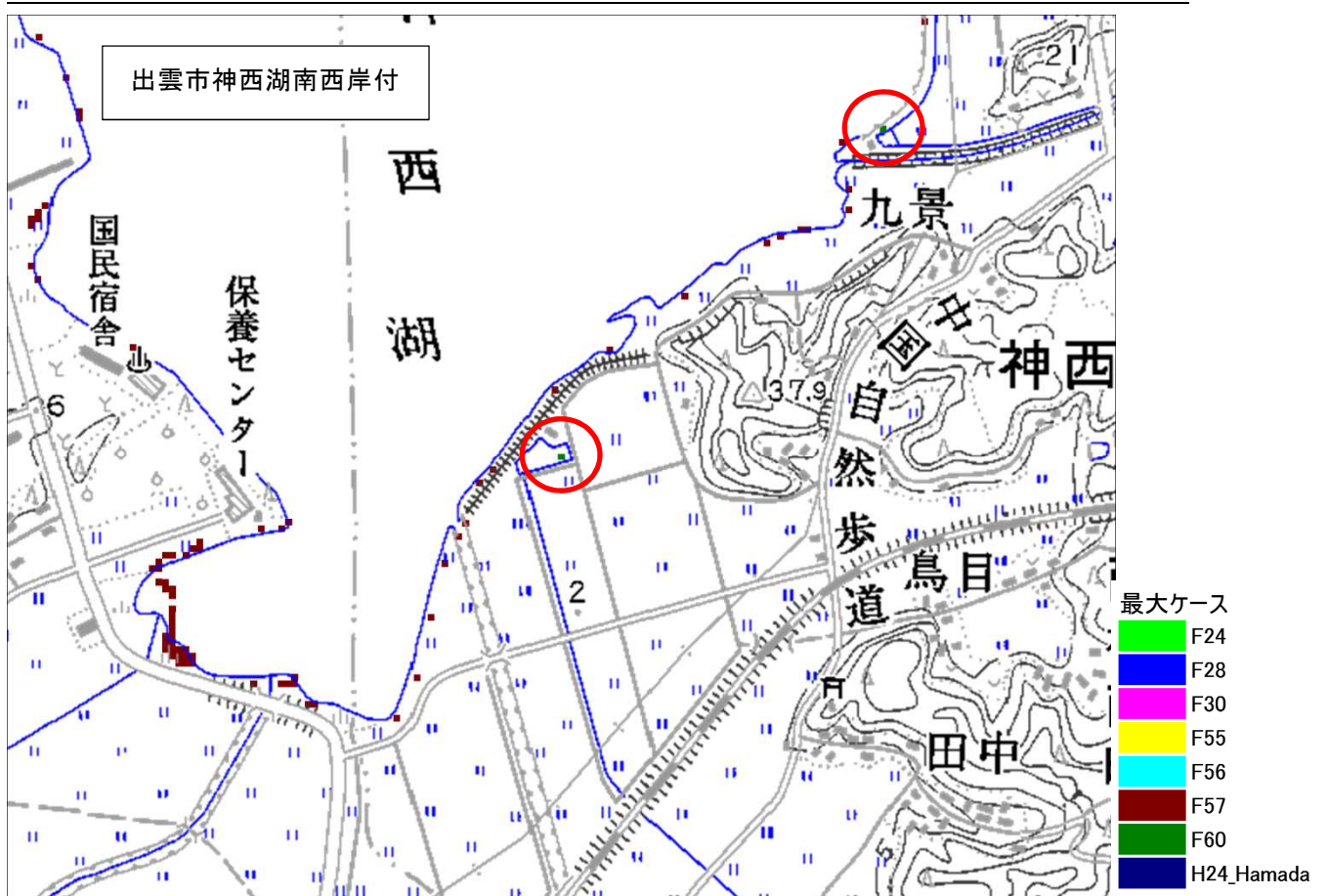


| 島根沿岸 | | | |
|-------|----------|----------|----------|
| 地域海岸1 | 地域海岸2 | 地域海岸3 | 地域海岸4 |
| 1 | F24-LRLR | F24-LLLR | F24-C |
| 2 | F57-R | F24-LLRR | F24-LRLR |
| 3 | F57-L | F24-LRLR | F28-C |
| 4 | F57-C | F30-LLR | F28-LLR |
| 5 | F57-LR | F56-L | F56-R |
| 6 | H24-浜田沖 | F57-R | F56-C |
| 7 | | F57-LR | F28-C |
| 8 | | F60-L | F28-R |
| 9 | | | F28-LLR |
| 10 | | | F28-LRR |
| 11 | | | F30-C |
| 12 | | | F30-LLR |
| 13 | | | F55-R |
| 14 | | | F55-L |
| 15 | | | F55-LLR |

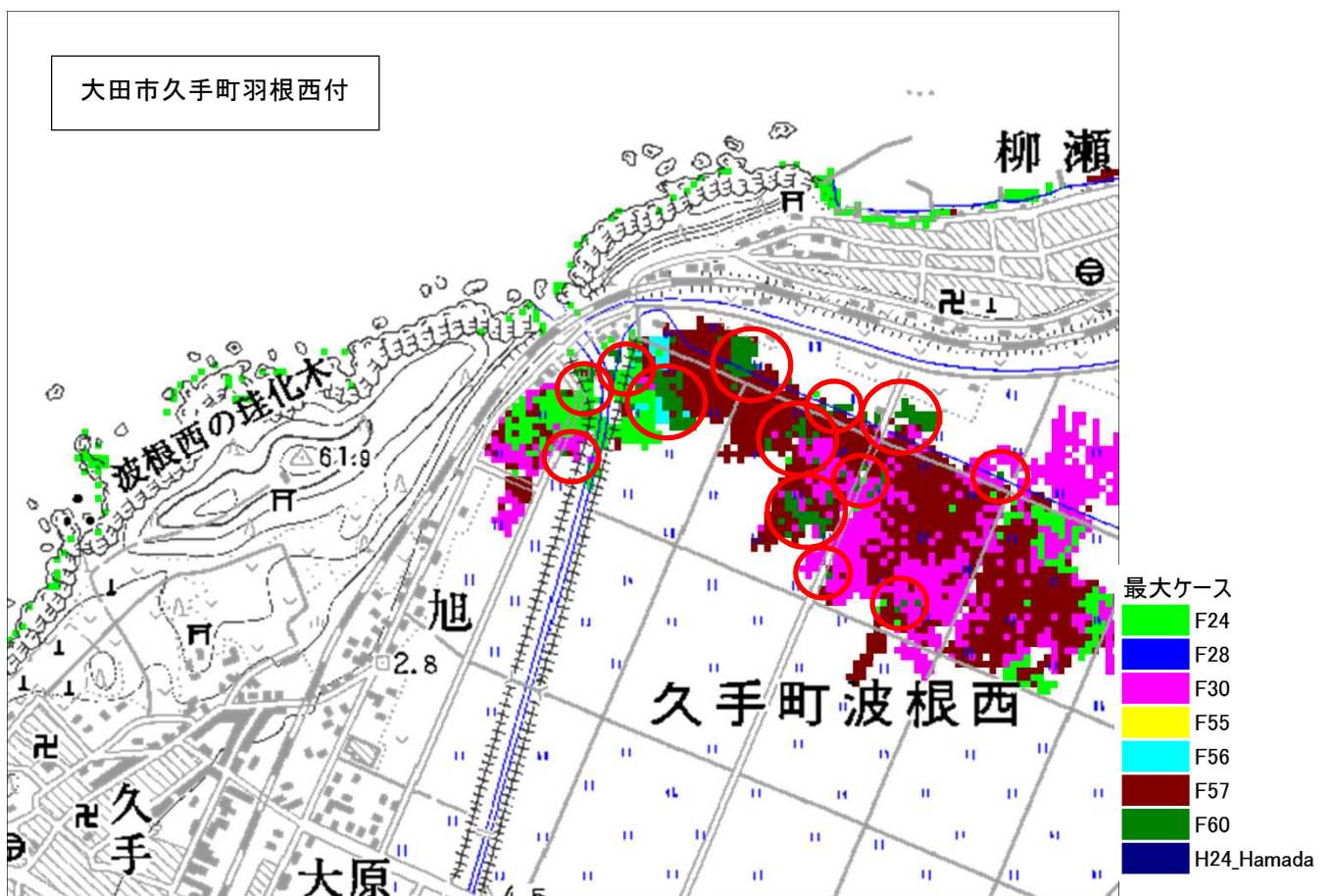
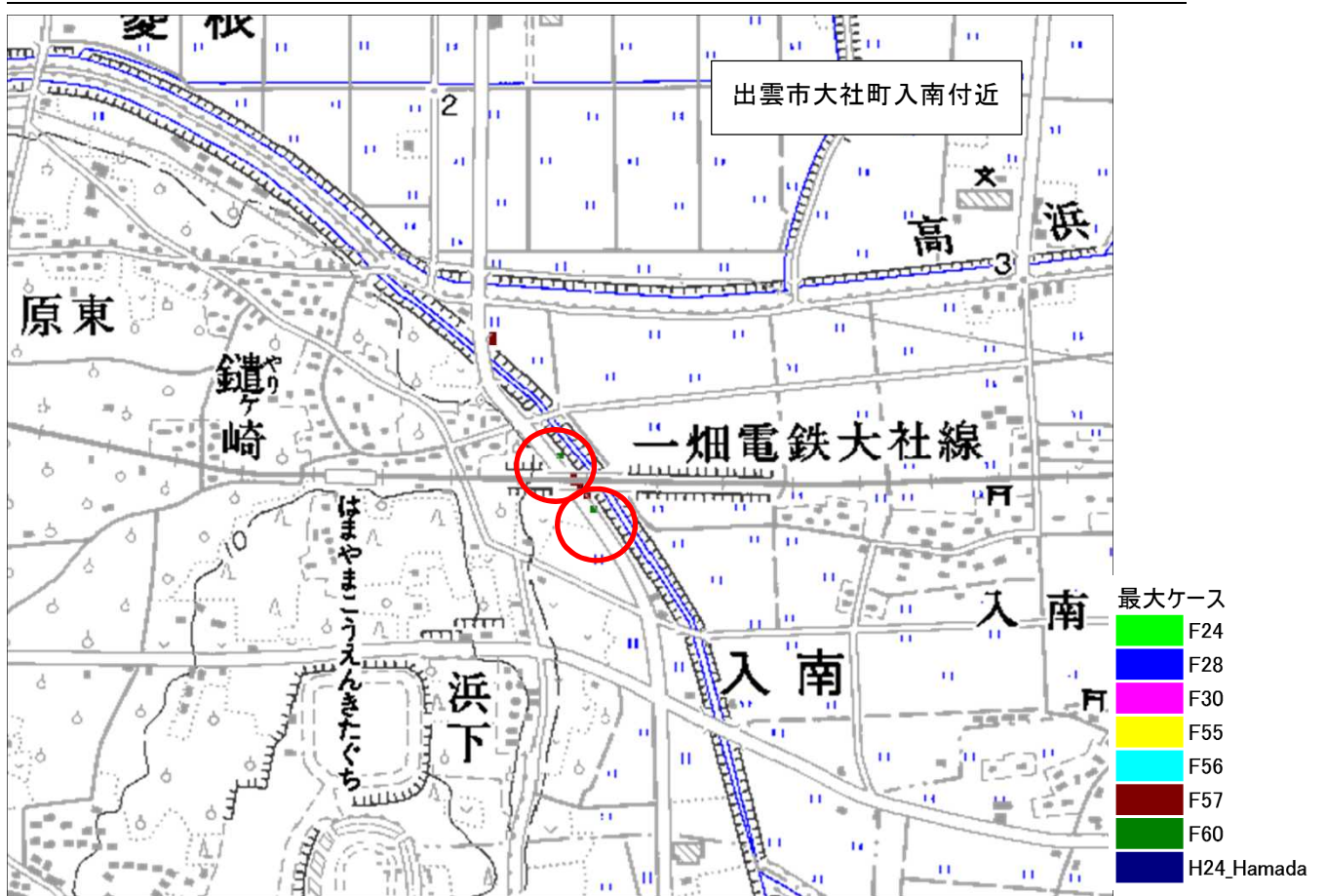


地域海岸 2 の最大浸水をもたらす波源ケースの着色（F60 が最大となる箇所を表示：赤○）
 以下のいずれの例でも、F60 が最大となるメッシュには建物は存在しないと想定される。





(国土地理院の数値地図 25000 (地図画像) に津波浸水範囲を追記して掲載)



(国土地理院の数値地図 25000 (地図画像) に津波浸水範囲を追記して掲載)

