

資料No.1

昭和 53 年

● 災 害 年 報

●
島 根 県

目 次

1. 気象概況	1
(1) 昭和53年の気象概況	1
(2) 月ごとの気象概況	2
(3) 地震	5
2. 昭和53年中の気象予報警報発表状況	10
3. 災害ごとの気象概況	22
(1) 昭和53年1月2日から3日にかけての低気圧による島根県の暴風雪	22
(2) 昭和53年1月31日から2月3日にかけての島根県の風雪と異常低温	23
(3) 昭和53年2月15日から19日にかけての島根県の大雪と低温	26
(4) 昭和53年6月12日の島根県東部の強雷・降ひょうおよび強雨	27
(5) 昭和53年9月15日中国地方を縦断した台風18号による大雨と強風	30
4. 災害別被害状況	32
5. 小災害(被害額軽微)被害状況	62
6. 航空機による災害派遣要請状況	68
7. その他	71

1. 気 象 概 況

(1) 昭和 53 年の気象（含地震）概況

全 般 概 況

近年しばしば異常な天候が現われているが、昭和 53 年もかなり異常な天候であった。

すなわち年間を通じ、高温、少雨、多照の傾向が目立ち、松江・浜田・西郷の昭和 53 年の気象を過去の記録と比較するとつぎの表のようになる。

	気 温（高い順位）				降 水 量（少ない順位）				日照時間（多い順位）			
	1978年	1 位	2 位	(平年)	1978年	1 位	2 位	(平年)	1978年	1 位	2 位	(平年)
松 江	℃ 14.9 3 位	℃ 15.3 年 1959	℃ 15.0 年 1961	(14.3)	mm 1,476 2 位	mm 1,106 年 1973	(本年)	(2,008)	時間 2,127 5 位	時間 2,201 年 1973	時間 2,167 年 1967	(1,922)
浜 田	15.6 3 位	16.0 1961	15.8 1959	(14.9)	1,369 9 位	947 1934	1,248 1973	(1,702)	2,165 7 位	2,249 1940	2,226 1922	(1,930)
西 郷	14.2 7 位	14.8 1961	14.8 1959	(13.8)	1,551 5 位	979 1973	1,341 1974	(1,888)	2,264 2 位	2,276 1973	(本年)	(1,981)

(註) 観測統計開始：松江 1941(昭 16)年、浜田 1893(明 26)年、ただし日照時間は 1899 年、西郷 1940(昭 15)年。

しかし異常気象が少雨傾向であったので、災害の面では比較的軽微な年であったといえるだろう。

季節を追って概観すると、1 月は暖冬であったが 2～3 月はほぼ平年並の天候で時々寒波に見舞われた。4～5 月は気温は高く異常な少雨となり 4～5 月合計雨量は松江、浜田、西郷ともそれぞれ観測開始以来第 1 位の少雨、また 4 月には松江、浜田でそれぞれ観測開始以来第 1 位の日最高気温を記録した。

梅雨の入りは平年並で 6 月の雨量は平年よりやや多かったが、気圧配置は例年とはかなり異なりいわゆる梅雨らしい気圧配置は極めて少なかった。梅雨明けは非常に早く 7 月 3 日に明けた。

梅雨明け後から 8 月にかけてはほとんど毎日 30℃をこえるきびしい暑さが続き、記録的な高温、少雨、多照となり、少雨は県の東部で顕著であった。

9 月 15 日に台風 18 号が中国地方を東進し一時風雨が強まったがあまり大したことはなく、

9～11月はひきつづき少雨傾向ながらほぼ平年並の気象であった。

初雪は沿岸部（松江、浜田、西郷）では11月28日で平年よりかなり早かったが寒波は一時的で、12月は暖冬で天気がよく記録的な多照（松江、西郷で第1位）であった。しかし浜田では降水量が多く12月としては観測開始以来第3位の多雨記録であった。

異常気象

主な異常気象または顕著な気象現象を列挙するとつぎのとおりである。（これらの気象状況等については、つぎの「月ごとの気象経過」の項でのべる。）

- (1) 1月2日夜～3日の低気圧による暴風と東部山間部の強い湿った雪。
- (2) 1月31日～2月3日の強風、大雪、低温。
- (3) 2月15日～19日の強風、大雪、低温。
- (4) 4月15日の異常高温
- (5) 4～5月の異常少雨
- (6) 6月12日の県東部を中心とする強雷、降ひょう、強雨
- (7) 7～8月の異常高温、少雨、多照
- (8) 8月3日島根県を北上した台風8号（小型、並）による大雨と強風
- (9) 9月15日中国地方を縦断（東北東進）した台風18号（小型、並）による大雨と強風
- (10) 12月の多照と浜田の多降水量

(2) 月ごとの気象経過

1月：2日夜から3日午前にかけて小さい低気圧が発達しながら山陰沿岸を東進し、これに伴って2日夜は所々で最大瞬間風速30m/sをこえる暴風が吹き荒れ、また3日は東部山間部を中心に非常に湿った雪が激しく降り（1時間降水量7～10mm、総降水量50～60mmに達し真冬としては珍しい）、積雪は30～60cmに達した。このため樹林の着冠雪、電線着雪などが甚しく、植樹林などに大きい被害があり、また電線の断線、電柱の倒壊などのため大規模な長時間の停電が発生した。その後、月の前半は冬型の気圧配置は弱く一時的で晴れ間の多い暖冬が続いたが、月の後半にはほぼ平年並の気温となり月末には強い寒波が吹き出した。月の平均気温はやや高く、日照時間は平年並、降水量は少な目であった。

2月：この冬前半の暖冬から一転して寒い2月となったが、月平均気温は平年よりやや低い程度

であった。1月末から2月初めにかけてと月半ばすぎにきびしい寒波に見舞われ、最大風速は $10\sim 16\text{m/s}$ (最大瞬間風速は $20\sim 25\text{m/s}$)、最低気温は沿岸部で -5℃ 前後、山間部で -10℃ 前後、最深積雪は沿岸部で $20\sim 30\text{cm}$ 、山間部で $50\sim 80\text{cm}$ (三井野は 110cm)に達した。この程度の寒波は例年見られるものであるが、西部沿岸部(益田、三隅方面)の 30cm 近い積雪(17、18日)はこの地方としてはかなりの大雪であった。月末には発達した低気圧が日本海を通り島根県では不明瞭であったが春一番となり、一時風雨が強まった。なお月間の降水量、日照時間はともにやや少なかった。

3月：上旬は天気は周期的に変わり気温は高目であったが、10日に発達した低気圧が日本海を通り、西よりの風が強くなり最大風速は浜田で 19m/s 、最大瞬間風速は西郷で 27m/s を記録した。その後しばらく強い冬型気圧配置となり寒く、山間部と隠岐島では $10\sim 20\text{cm}$ の積雪があった。月の後半は21～22日に一時風雨となったがおおむね平年並の気象で経過した。

月間を通じては、気温、降水量は平年並、日照時間はやや多かった。

4月：月初めは気温低く桜の開花も平年より4日ほどおくれたが、その後は暖かい晴れの日が多かった。15日には日本海を低気圧が通り、フェーン現象が起こり最高気温は松江 30.7℃ 、浜田 29.1℃ で4月としてはともに観測開始以来第1位の高温記録となった。下旬に入って22、26日に山間部の一部で霜があったが冷えこみは全般に弱く、松江、浜田、西郷の霜の終り(浜田、西郷では3月)は平年より3～12日も早かった。

月降水量は $40\sim 80\text{mm}$ で極めて少なく、観測開始以来松江は第1位、浜田、西郷はともに第2位の少雨記録であったが、月平均気温はやや高く日照時間はやや多かった。

5月：東西に広がる高圧帯におおわれることが多かったので雨の日は少なく、4月に続いて5月も記録的な少雨となった(観測開始以来西郷 36mm で第1位、松江 56mm で第3位)。気温はやや高目に経過し、朝の冷えこみも弱く、晩霜は3日朝横田で観測した程度であった。月間日照時間はやや多かった。

なお4～5月合計雨量は松江、浜田、西郷では 100mm 内外、平年の $34\sim 44\%$ でそれぞれ観測開始以来第1位の少雨記録であった。

6月：典型的な梅雨型気圧配置はほとんど現われなかったが、前線は急速に南北に移動することが多く、前線が山陰を通過する前後に雨が降り月降水量は平年よりやや多かった。10日から11日にかけて前線が日本海から南下し、これに伴って $50\sim 100\text{mm}$ の雨が降り平年より2日早く11日梅雨に入った(島根県では10日午後から雨が降り始めた)。12日には、上空に強い寒気を伴った低気圧が山陰沖に近づき非常に不安定な気象状態となり、県の東部を中心に強い雷と大きいひょう(大きいものはピンポン大くらい)が降り、また赤来町では1時間に 66

mm(12日の総雨量100mm)の強雨が降り農作物などに被害があった。20日には台風3号の弱まった低気圧が山陰地方を通り、県の西部を中心に50~80mm、六日市では124mm、また29日夜から30日にかけても多い所(沿岸部)で100mm内外の雨が降った。

月平均気温はやや高く、月間の日照時間は平年並であった。

7月：太平洋高気圧の勢力が強く、平年より15日も早く7月3日に梅雨は明け、その後はほとんど毎日30℃をこすきびしい暑さが続き、月を通じての暑さの記録は更新され、松江の月平均気温27.5℃、日最高気温30℃以上(真夏日)の日数29日はともに観測開始以来第1位の記録であり、浜田、西郷でも記録的な高温であった。中旬の初めに日本海を南下した前線の影響で不安定な天気は2~3日続き、雷雨が発生し、県中部東部の沿岸部を中心に50~100mmの雨が降ったが、そのほかは雨らしい雨はほとんどなかった。この結果7月降水量は記録的(5位以内)な少雨となり、また日照時間は多く松江で第2位、西郷で第3位の多照記録となった。

なお、梅雨期間の降水量は松江では平年の50%にすぎなかった。

8月：引き続き夏型の気圧配置で連日きびしい暑さとなり、松江では日最高気温30℃以上の日数は30日で第1位の記録となった。また浜田では1日の最高気温は37.1℃となり、年を通じて観測開始以来第1位の高温記録、西郷の34.6℃(1日)は8月としては観測開始以来第1位の高温記録であった。

降水量は県東部と西部沿岸部では7月に続いて少なかったが、台風8号と周期的に通った気圧の谷の影響で県中部を中心にかなりの雨(桜江、福光では200mm以上)が降り、また24日早朝には大原郡加茂町、大東町付近で局地的大雨があり一部では床下浸水などの被害があった。このため月降水量は地域によって差が大きく、松江では50mmで平年の34%であったが、浜田では76%、西郷では平年を上回った。月間の日照時間は各地ともやや多かった。

本県に影響した台風は3日早朝県の東部を北上した台風8号(小型、並)でこれに伴ない一時風雨が強まり県の中部と東部の所々で50~100mmの雨が降った。

9月：月を通じての気象は、台風18号の影響が小さかった東部沿岸地方や隠岐地方でひきつづき少雨傾向であったほかは気温、降水量、日照ともほぼ平年並であった。

台風18号(小型、並)は15日夕刻前、下関市の少し北に上陸し中国地方中部を縦断して東北東進するという珍しいコースをとったが、台風に近い西部を中心に一時風雨が強まり県西部では100~150mmの大雨となり、かなりの被害があった。

10月：上旬はほぼ平年並の気象、中旬はよい天気の日が多く降水量は少なかったが、下旬は27日から29日にかけて風雨がやや強く、旬降水量は多かった。しかし月を通じては気温、降水

量、日照時間もほぼ平年並でおおむね平穏な気象であった。なお、中旬は明け方一時冷えこみ14日には平年よりかなり早く赤来町などで初霜を観測した。

11月：上旬と下旬の前半は天気よく雨は少なかったが、中旬と下旬の前半は天気の悪い日が多くしばしば雨が降り月の末ごろには雪も降った。気温は月の初めごろと月の末ごろは低かったがそのほかは高く月平均は平年並であった。月降水量は浜田で平年の50%であったほかは平年毎、日照時間もほぼ平年並であった。なお、28日から29日にかけては強い冬型の気圧配置となり、季節風が強く、山間部では本格的な雪となり、東部山間部の積雪は20cm内外に達した。また沿岸部でも28日に初雪となったがこれは平年と比べると松江で7日、浜田で13日、西郷で3日それぞれ早かった。

12月：大陸の高気圧は弱く、移動性となって日本をおおうことが多かったので、気温は高くおだやかなよい天気の日が多かった。冬型の気圧配置が強まったのは19日～20日と29～30日であったが、冬型は一時的ですぐ弱まった。積雪は30日が最も多かったが山間部で20cm内外、沿岸部では西郷で9cmの積雪があったほかは数cm以下であった。

月平均気温はやや高く、月間日照時間は非常に多く松江(126時間)、西郷(135時間)とも観測開始以来第1位の多照記録であった(浜田は第4位)。また月降水量は松江、西郷ではほぼ平年並であったが、浜田では平年の倍近い214mmの降水があり12月としては第3位の多雨記録となった。

(3) 地 震

ア、昭和53年6月4日 島根県中部に発生した地震

6月4日05時04分ごろかなり強い地震が発生し、松江地方気象台と浜田測候所で震度3、西郷測候所で震度1を観測した。震源は島根県中部三瓶山南東方付近、北緯35°05'、東経132°42'、深さ0Kmで、地震の規模(M:マグニチュード)は6.1であった。

この地震は中国地方を中心に西日本一帯にわたって感じられ、特に広島、呉では震度4であった。

この地震のあと多くの余震が発生したが、中でも06時03分、21分、23分の地震はマグニチュード5以上はかなり強いものであった。

現地調査によれば、三瓶山周辺では家屋の損傷(家のゆがみや狂い、壁の亀裂、屋根瓦のずれなど)、墓石の転倒や変位、アスファルト舗装道路の亀裂、斜面や庭などの地割れや亀裂、土蔵の壁の剝落などがあり、強い所では震度は5と推定された。しかし人的な被害はなかった。

昭和53年中に、この地震とほぼ同じ地域付近に発生した地震を規模(M)別に第1表に示

す。またこの中 $M \geq 4$ のものを第2表に示す。(6月までは気象庁地震月報、7月から11月20日までは気象庁「List of Earthquakes」、その後年末までは松江地方気象台資料による。)

第1表 島根県中部地震の日別規模別発生回数(昭53年)

発生月日	回数	$7 > M \geq 6$	$6 > M \geq 5$	$5 > M \geq 4$	$4 > M \geq 3$	$M < 3$ または不明
5. 26	1				1	
5. 27	1				1	
6. 4	33	1	3	4	20	5
6. 5	3				3	
6. 7	1				1	
6. 9	1					1
6. 13	1				1	
6. 14	1				1	
6. 19	1				1	
7. 7	1			1		
7. 18	1				1	
9. 1	2				1	1
9. 3	2			1	1	
10. 18	1				1	

第2表 $M \geq 4$ の島根県中部の地震(昭53年)

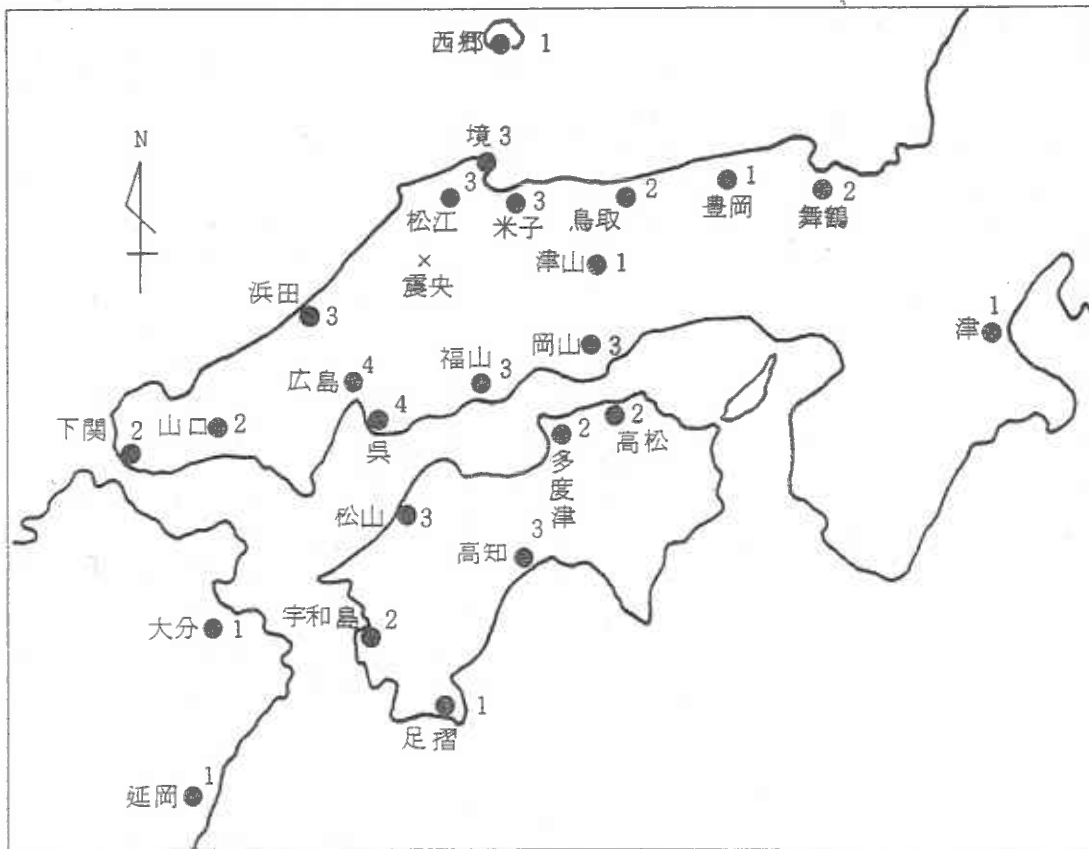
震源における発震時	震源地			M	気象官署における震度		
	北緯	東経	深さKm		松江	浜田	西郷
6月4日05時03分53秒	35°05'	132°42'	00	6.1	3	3	1
05 06 55	35°04'	132°44'	00	4.0	1	0	0
05 11 56	35°05'	132°38'	00	4.4	1	0	0
06 03 10	35°05'	132°41'	00	5.2	2	0	0
06 20 59	35°07'	132°41'	10	5.5	3	2	1
06 22 53	35°08'	132°40'	00	5.3	3	1	0
07 34 56	35°07'	132°40'	00	4.0	0	0	0
10 58 05	35°04'	132°42'	10	4.1	0	0	0
7 7 11 26 04	35°04'	132°41'	00	4.0	0	0	0
9 3 01 37 07	35°01'	132°42'	00	4.2	0	0	0

1、気象官署有感地震

前記有感地震（第2表）のほか昭和53年中に気象官署（松江、浜田、西郷）で有感（震度1以上）であった地震は、1月14日の伊豆大島近海地震（西郷震度1）、6月12日宮城県沖地震（西郷1）、7月4日宮城県北部地震（松江2）、10月9日浜田沖地震（浜田1）、11月28日浜田市付近地震（浜田2）、12月6日エトロフ島付近地震（松江1、西郷1）であった。

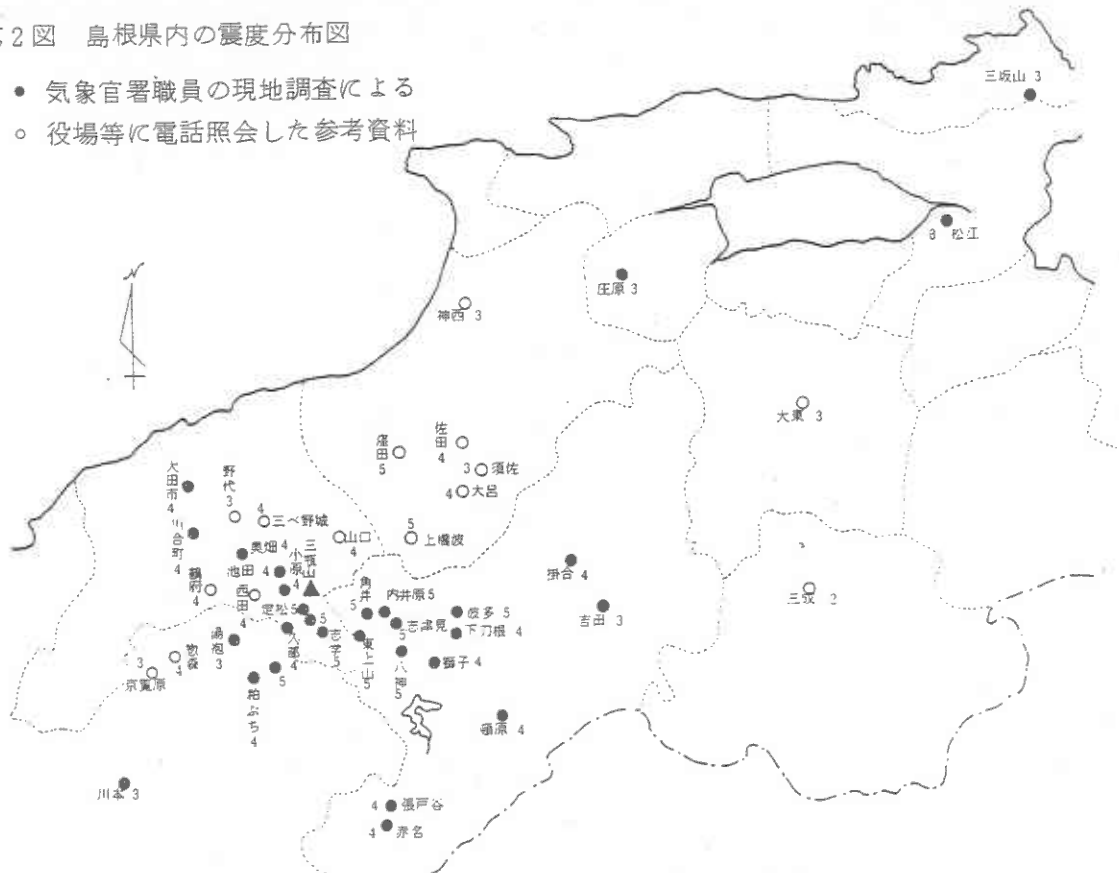
第1図 震央および震度分布図

昭和53年6月4日05時04分 M=6.1



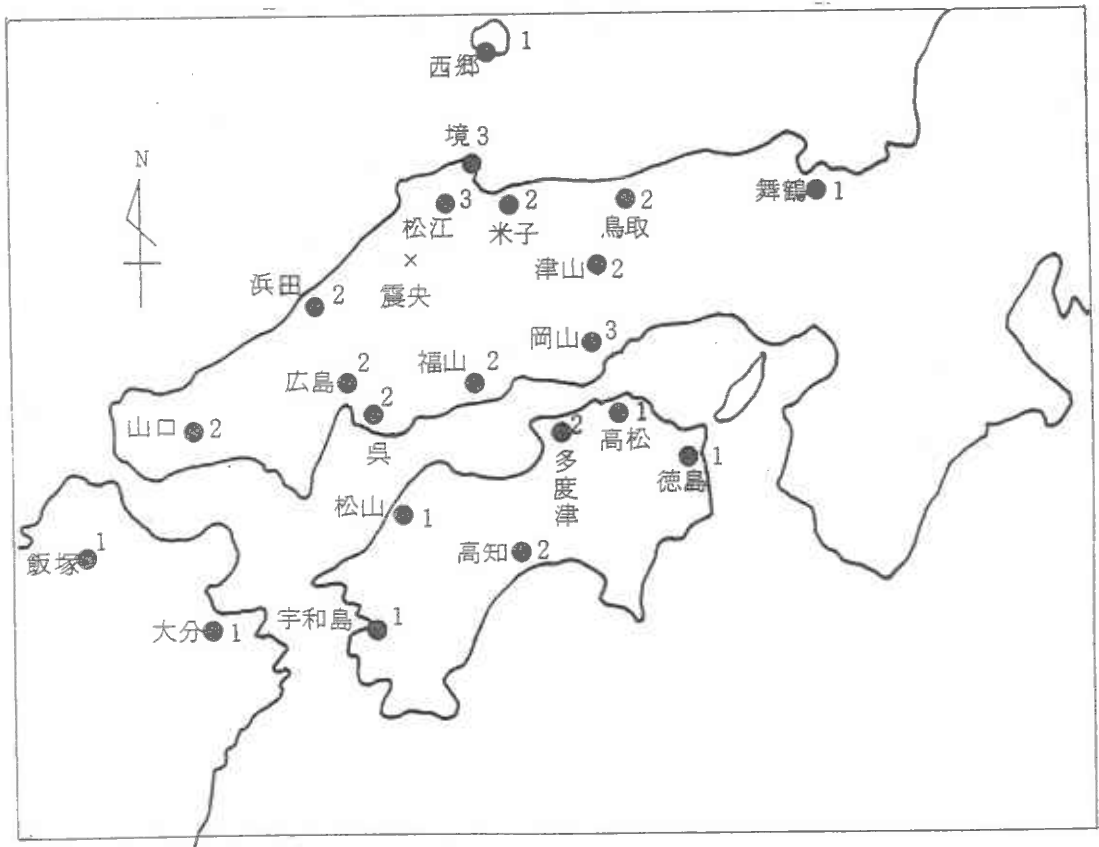
第2図 島根県内の震度分布図

- 気象官署職員の現地調査による
- 役場等に電話照会した参考資料



第3図 余震(4日6時21分)の震央と震度分布

昭和53年6月4日06時21分 M=5.5



ウ、参考資料（過去の地震）

過去に島根県付近で発生した主な地震はつぎのとおりである。

（「地震及び地震津波解説ノート 昭和51年12月 大阪管区気象台」その他による）

発震年月日		震源			規模 (M)	震度 (松江)	記事
西暦	日本暦	震源地	北緯	東経			
年月日 880. 11. 23	年月日 元慶 4. 10. 14	出雲	35. 4	132. 8	7. 4		神社、仏閣、家屋転倒す。
1676. 7. 12	延宝 4. 6. 2	石見	34. 4	131. 7	6. 6		死者7人、津和野及び付近の潰家133戸城崩る
1859. 1. 5	安政 5. 12. 2	石見国 南西部	34. 7	131. 8	5. 9		地裂け、潰家あり、周布村で数戸、美濃村で潰家10
1859. 10. 4	安政 6. 9. 9	石見	34. 7	131. 9	5. 9		周布村で数戸倒壊
1872. 3. 14	明治 5. 2. 6	浜田	34. 8	132. 0	7. 1		死者600余、家屋5,000戸以上津波あり
1904. 6. 6	明治 37. 6. 6	宍道湖付近	35. 5	133. 2	6. 7		小被害
1914. 5. 23	大正 3. 5. 23	出雲地方	35. 3	133. 4	6. 3	4	小被害
1940. 8. 14	昭和 15. 8. 14	隠岐島 西方沖	36 1/4	132 1/4	6. 8	4	
1941. 4. 6	昭和 16. 4. 6	山口県北部	34. 6	131. 6	6. 2	3	小被害
1950. 8. 22	昭和 25. 8. 22	三瓶山付近	35. 2	132. 7	5. 3	2	小被害
1977. 5. 2	昭和 52. 5. 2	三瓶山付近	35. 2	132. 7	5. 3	0 市内有感	小被害

なお以上のほか、昭29. 5. 16、昭38. 3. 31、昭40. 2. 26にも島根県中部付近を震源とするM=5.1~5.3程度の地震があった。

2. 昭和53年度気象予警報発表状況

日付の○印は土曜・日曜・祝日

53年 1 月											
日付	種別	地域	発令	解除		日付	種別	地域	発令	解除	
			時分	日	時分				時分	日	時分
②	大雪・波浪	東西	22:35		○	16	波浪	隠岐	16:20	17	13:30
②	暴風雪・波浪	東西	23:30		○	17	波浪	東西	07:15	17	13:20
③	暴風雪・波浪	隠岐	03:00		○	18	波浪	隠岐	09:30		○
③	風雪・波浪	隠岐	05:40		○	18	強風・波浪	東西	09:30		○
③	風雪・波浪	東西	05:40		○	18	強風・波浪	隠岐	12:30		○
③	大雪・波浪 電線着雪	東西	14:35		○	19	波浪	隠岐	14:20	20	10:15
③	波浪	東西	17:50		○	19	波浪	東西	14:30	20	10:15
③	波浪	隠岐	18:00		○	20	強風・波浪	隠岐	16:10		○
4	風雪・波浪	東西	17:40		○	20	強風・波浪	隠岐	16:10		○
4	風雪・波浪	隠岐	18:30		○	21	風雪・波浪	東西	10:10		○
6	波浪 異常乾燥	東西	05:50		○	21	風雪・波浪	隠岐	10:35		○
6	波浪	隠岐	06:00		○	22	波浪	東西	16:50	23	08:20
7	強風・波浪 異常乾燥	東西	05:30		○	22	波浪	隠岐	17:00	23	09:20
7	波浪 異常乾燥	隠岐	10:00		○	23	異常乾燥	西	09:20	24	06:20
7	波浪 異常乾燥	東西	13:20		○	24	波浪	隠岐	15:50	25	08:40
8	波浪	東西	06:30		○	24	波浪	東西	16:10	25	08:40
8	波浪	隠岐	06:45		○	26	強風・波浪	東西	17:20		○
9	強風・波浪	東西	05:00		○	26	強風・波浪	隠岐	17:10		○
9	強風・波浪	隠岐	05:30		○	27	波浪	東西	21:30	29	16:15
9	大雪 強風・波浪	東西	16:30		○	27	波浪	隠岐	21:40	29	16:15
9	大雪 強風・波浪	隠岐	16:40		○	30	強風・波浪	東西	05:00		○
10	波浪	東西	17:40	11	10:00	30	強風・波浪	隠岐	05:45		○
10	波浪	隠岐	17:40	11	10:00	30	風雪・波浪	隠岐	16:30		○
11	異常乾燥	西	10:00		○	30	大雪 強風・波浪	東西	16:40		○
11	異常乾燥	隠岐	10:00		○						
11	強風・波浪	東西	18:10	12	09:40						
11	異常乾燥	西	18:10	13	13:20						
11	波浪	隠岐	18:30	12	09:40						
12	異常乾燥	隠岐	12:00	15	17:00						
15	強風・波浪	東西	16:20		○						
15	強風・波浪	隠岐	17:00		○						

内：勤務時間内

外：勤務時間外

1		月		2						月			
				日付	種別	地域	発令	解除					
							時分	日	時分				
東西	内 7 外 19 計 26	暴風雪波浪	1	1	大雪・強風波浪・異常低温	東西	11:30						
		大雪強風波浪	3	1	大雪・強風波浪・異常低温	隠岐	11:30						
		風雪波浪	3	3	風雪・波浪	隠岐	18:30						
		大雪波浪・電線着雪	1	④	波浪・異常乾燥	東西	05:40						
		波浪	8	④	波浪	隠岐	06:40	5	07:00				
		波浪・異常乾燥	2	⑤	異常乾燥	東西	06:40	5	21:30				
		強風波浪・異常乾燥	1	9	波浪	隠岐	18:00	13	11:00				
		強風波浪	7	9	波浪	東西	18:40						
		隠岐	内 10 外 16 計 26	暴風雪波浪	1	10	強風・波浪	東西	13:20				
				暴風雪波浪	4	⑪	波浪	東西	10:00	13	11:00		
風雪波浪	11			14	風雪・波浪	隠岐	17:00						
波浪	1			15	風雪・波浪	東西	08:15						
波浪・異常乾燥	1			15	大雪・波浪	隠岐	15:10						
強風波浪	6			15	大雪・波浪	東西	15:45						
大雪・強風波浪	1			16	波浪	隠岐	09:50						
異常乾燥	2			16	風雪・波浪	隠岐	16:00						
西	内 2 外 1 計 3			異常乾燥	3	16	大雪・強風波浪	東西	17:30				
				計	内 19 外 36 計 55	暴風雪波浪	1	17	波浪	東西	10:30		
		暴風雪波浪	1			17	風雪・波浪	東西	15:10				
		大雪・強風波浪	4			⑱	波浪	隠岐	16:30				
		風雪波浪	7			⑱	波浪	東西	16:50				
		大雪波浪・電線着雪	1			⑲	強風・波浪	隠岐	09:00				
		強風波浪	13			⑲	強風・波浪	東西	09:40				
		波浪	19			20	波浪	隠岐	09:15				
		波浪・異常乾燥	3			20	波浪	東西	09:40				
		強風波浪・異常乾燥	1			21	強風・波浪	隠岐	02:40				
異常乾燥	2	21	風雪・波浪			隠岐	07:00						
計	内 19 外 36 計 55	暴風雪波浪	1	21	風雪・波浪	東西	07:15						
		暴風雪波浪	1	22	波浪	隠岐	17:30	24	06:45				
		大雪・強風波浪	4	22	波浪	隠岐	18:00						
		風雪波浪	7	22	強風・波浪	隠岐	23:30						
		大雪波浪・電線着雪	1	23	波浪	隠岐	13:50	24	06:45				
		強風波浪	13	⑳	波浪	隠岐	10:50	26	06:30				
		波浪	19										
		波浪・異常乾燥	3										
		強風波浪・異常乾燥	1										
		異常乾燥	2										

2 月					3 月				
日付	種別	地域	発令	解除	日付	種別	地域	発令	解除
			時分	日 時分				時分	日 時分
25	波浪	東西	11:30	27 06:30	1	強風・波浪	東西	07:20	(更)
26	波浪	隠岐	17:40	27 07:30	1	風雪・波浪	隠岐	08:05	(更)
27	強風・波浪	東西	18:30	(更)	1	波浪	隠岐	17:40	2 09:00
27	強風・波浪	隠岐	18:30	(更)	1	波浪	東西	18:00	2 09:40
28	強風・波浪 雷雨	東西	13:35	(更)	3	風雨・波浪	隠岐	18:40	(更)
28	強風・波浪 雷雨	隠岐	13:40	(更)	3	風雨・波浪	東西	18:40	(更)
東西	内 8 外 11 計 19	大雪強風波浪 大雪強風波浪異常低温 波浪異常乾燥 異常乾燥 波浪 強風波浪 風雪波浪 大雪波浪 強風波浪雷雨			4	波浪	東西	11:45	4 21:35
					4	波浪	隠岐	11:45	4 21:35
					9	波浪	異常乾燥 東西	06:50	(更)
					9	波浪	隠岐	06:50	(更)
					9	風雨・波浪	東西	11:30	(更)
					9	風雨・波浪	隠岐	11:40	(更)
					10	強風・波浪	隠岐	06:10	(更)
					10	強風・波浪	東西	06:10	(更)
					11	波浪	東西	18:10	(更)
					11	波浪	隠岐	18:10	(更)
隠岐	内 8 外 12 計 20	大雪強風波浪異常低温 風雪波浪 波浪 大雪波浪 強風波浪 強風波浪雷雨			12	風雪・波浪	隠岐	06:00	(更)
					12	強風・波浪	東西	06:10	(更)
					12	風雪・波浪	東西	08:00	(更)
					13	強風・波浪	東西	17:00	(更)
					13	風雪・波浪	隠岐	17:00	(更)
計	内 16 外 23 計 39	大雪強風波浪異常低温 大雪強風波浪 波浪異常乾燥 風雪波浪 異常乾燥 大雪波浪 強風波浪 波浪 強風波浪雷雨			14	波浪	東西	05:35	15 05:30
					14	波浪	隠岐	06:45	14 10:30
					19	異常乾燥	西	05:45	21 06:20
					21	波浪	東西	16:30	(更)
					21	波浪	隠岐	16:40	(更)
					22	強風・波浪	隠岐	16:30	(更)
					22	強風・波浪	東西	16:30	(更)
					22	強風・波浪 雷雨	東西	18:30	(更)
					23	強風・波浪	東西	05:40	(更)
					23	波浪	東西	09:40	23 17:45
23	波浪	隠岐	09:40	23 17:40					
26	異常乾燥	隠岐	12:20	27 16:45					

3 月					4 月				
日付	種別	地域	発令	解除	日付	種別	地域	発令	解除
28	波浪	東西	時分 16:30	日 29 06:20	①	異常乾燥	隠岐	時分 10:30	日 2 18:10
31	霜	東西	17:40	4/1 06:40	①	異常乾燥	東西	13:30	2 18:10
					②	強風・波浪	隠岐	18:10	(更)
					②	強風・波浪	東西	18:10	(更)
					3	強風・波浪 雷雨	東西	12:45	(更)
					4	異常乾燥	隠岐	06:40	(更)
					4	異常乾燥	東西	05:30	(更)
					4	異常乾燥 霜	東西	16:20	(更)
					5	異常乾燥	東西	07:00	(更)
					5	強風・波浪 異常乾燥	東西	18:40	(更)
					5	強風・波浪	隠岐	18:40	(更)
					6	強風・波浪	東西	06:00	(更)
					6	強風・波浪 異常乾燥	東西	11:50	(更)
					6	強風・波浪 異常乾燥	隠岐	12:00	(更)
					7	波浪	隠岐	08:00	(更)
					7	波浪 異常乾燥	東西	10:00	(更)
					7	波浪 異常乾燥	隠岐	12:20	(更)
					7	霜・波浪 異常乾燥	東西	16:40	(更)
					⑧	異常乾燥	東西	07:30	(更)
					⑧	異常乾燥	隠岐	07:30	(更)
					⑧	波浪 異常乾燥	東西	11:55	(更)
					⑨	強風・波浪 異常乾燥	隠岐	01:25	(更)
					⑨	強風・波浪 異常乾燥	東西	10:40	(更)
					⑨	波浪 異常乾燥	隠岐	18:20	10 10:35
					⑨	波浪 異常乾燥	東西	18:20	(更)
					10	異常乾燥	東西	14:40	11 15:30
					12	雷雨	東西	22:40	13 06:20
					12	雷雨	隠岐	22:55	13 06:20
					13	霜	東西	18:10	14 06:40
					⑮	波浪 異常乾燥	隠岐	10:30	(更)
					⑮	強風・波浪	隠岐	18:50	16 16:50
					⑮	強風・波浪	東西	18:50	16 17:50
					19	濃霧	東	04:00	19 08:30

東西	内	5	強風波浪	6
			波浪	7
	外	14	風雨波浪	2
			波浪異常乾燥	1
	計	19	風雪波浪	1
			強風波浪雷雨	1
			霜	1
隠岐	内	4	風雪波浪	3
			波浪	7
	外	11	風雨波浪	2
			強風波浪	2
	計	15	異常乾燥	1
西	内	0		
	外	1	異常乾燥	1
	計	1		
合計	内	9	強風波浪	8
			風雪波浪	4
			風雨波浪	4
	外	26	波浪	14
			波浪異常乾燥	1
	計	35	強風波浪雷雨	1
			異常乾燥	2
			霜	1

日付	種別	地域	発令 時分	解除 日 時分	
19	波浪	隠岐	16:00	20 10:50	東 内 0 外 2 濃霧 2 計 2 計 内 14 外 31 計 45
19	波浪	東西	18:00	20 10:50	
20	霜	東西	17:50	21 05:50	
21	霜	東西	16:30	22 06:20	
22	霜	東西	16:00	23 06:00	
23	異常乾燥	東西	10:50	(更)	
25	異常乾燥	隠岐	14:10	28 18:10	
25	異常乾燥 霜	東西	16:30	(更)	
26	異常乾燥	東西	06:20	28 17:50	
28	風雨・波浪	東西	17:50	29 11:00	
28	風雨・波浪	隠岐	18:10	29 11:00	
30	濃霧	東	05:15	30 08:00	

東西	内 8 外 19 計 27	強風波浪	3
		強風波浪雷雨	1
		異常乾燥・霜	2
		強風波浪・異常乾燥	3
		波浪・異常乾燥	3
		霜・波浪・異常乾燥	1
		雷雨	1
		波浪	1
		風雨波浪	1
		霜	4
異常乾燥	7		
隠岐	内 6 外 10 計 16	異常乾燥	4
		強風・波浪	3
		強風波浪・異常乾燥	2
		波浪	2
		波浪・異常乾燥	3
		雷雨	1
風雨波浪	1		

東	内 0 外 2 計 2	濃霧	2
		強風波浪	6
		強風波浪雷雨	1
		異常乾燥・霜	1
		強風波浪・異常乾燥	5
		波浪・異常乾燥	6
		霜・波浪・異常乾燥	1
		波浪	3
		雷雨	2
		風雨波浪	3
霜	4		
異常乾燥	11		
濃霧	2		

8 月

日付	種別	地域	発令	解除		
			時分	日	時分	
2	風雨・波浪	隠岐	23:20		(更)	
2	風雨・波浪	東西	23:40		(更)	東西 内 11 外 6 計 17 風雨・波浪 1 大雨・洪水・強風波浪 1 強風波浪 2 波浪 3 雷雨 6 大雨・雷雨 4
3	大雨・洪水 強風・波浪	東西	09:40		(更)	
3	風雨・波浪 高潮	隠岐	10:00		(更)	
3	強風・波浪	東西	15:00		(更)	
3	波浪	東西	20:00	4	08:45	
3	波浪	隠岐	19:40	4	09:10	
⑥	雷雨	東西	14:20	7	00:15	
7	風雨・波浪	隠岐	11:30		(更)	隠岐 内 6 外 2 計 8 風雨・波浪 2 風雨・波浪・高潮 1 波浪 3 大雨・雷雨・強風波浪 1 大雨・雷雨 1
7	雷雨	東西	11:50		(更)	
7	大雨・雷雨 強風・波浪	隠岐	11:55		(更)	
7	大雨・雷雨	東西	15:15	7	17:40	
7	波浪	隠岐	16:20	7	15:40	
8	雷雨	東西	06:30		(更)	
8	大雨・雷雨	東西	12:20	8	22:15	
9	大雨・雷雨	東西	14:25	9	17:30	
15	雷雨	東西	13:30	15	20:00	
21	強風・波浪	東西	05:30		(更)	計 内 17 外 8 計 25 風雨・波浪 3 風雨・波浪・高潮 1 大雨・洪水・強風波浪 1 強風波浪 2 波浪 6 雷雨 6 大雨・雷雨 5 大雨・雷雨・強風波浪 1
21	波浪	東西	10:00	21	17:00	
24	雷雨	東西	05:30	24	08:40	
30	雷雨	東西	13:00		(更)	
30	大雨・雷雨	東西	14:20	30	19:50	
30	大雨・雷雨	隠岐	15:00	30	18:00	
31	波浪	隠岐	15:40	9/2	17:40	
31	波浪	東西	15:40	9/2	18:30	

日付	種別	地域	発令	解除			
			時分	日	時分		
5	波浪	東西	18:40	5	07:00	東西	大雨・波浪 1 波浪 3 大雨・雷雨・波浪 1 大雨・強風波浪 1 暴風雨・波浪 洪水 1 暴風雨・波浪洪水 1 強風波浪 1 強風波浪・雷雨 1
5	波浪	隠岐	18:10	6	07:10		
⑩	大雨・雷雨 波浪	隠岐	07:15		更		
⑩	大雨・雷雨 波浪	東西	09:00		更		
⑩	波浪	隠岐	13:00	12	06:50		
⑩	波浪	東西	13:00	12	06:50		
⑮	大雨・強風 波浪	東西	05:50		更		
⑮	大雨・強風 波浪	隠岐	05:50		更		
⑮	暴風雨 警 波浪 注 洪水	東西	14:00		更		
⑮	暴風雨 警 波浪 注 洪水	隠岐	14:30		更		
⑮	暴風雨 警 波浪 注 洪水	東西	18:20		更	東	濃霧 1
⑮	波浪	東西	23:00	16	18:30		
⑮	強風・波浪	隠岐	23:30		更		
⑯	波浪	隠岐	05:30	16	15:00		
18	強風・波浪	東西	17:40		更		
18	強風・波風	隠岐	17:40	19	17:50		
19	強風・波浪 雷雨	東西	09:00	19	18:20		
25	濃霧	東	05:00	25	10:00		
29	大雨・波浪	東西	05:40	29	16:30		

日付	種別	地域	発令	解除		
			時分	日	時分	
2	濃霧	東	04:00	2	09:00	東西 内 3 外 9 計 12
3	濃霧	東西	05:20	3	07:40	
4	濃霧	東西	04:00	4	08:50	
6	雷雨・波浪	隠岐	07:30		Ⓞ	
6	波浪	東西	08:30	9	05:40	隠岐 内 4 外 4 計 8
6	波浪	隠岐	13:40	8	18:20	
⑩	濃霧	東	05:50	10	08:10	
⑩	波浪	隠岐	11:15	11	09:00	
⑩	波浪	東西	14:00	11	09:00	東 内 0 外 4 計 4
13	波浪	東西	11:00	14	13:00	
13	波浪	隠岐	11:00	17	06:30	計 内 7 外 17 計 24
⑮	波浪	東西	14:00	17	06:50	
19	濃霧	東	05:00	19	10:30	
20	波浪	東西	15:40		Ⓞ	
20	波浪	隠岐	15:40	22	06:50	計 内 7 外 17 計 24
⑰	強風・波浪	東西	06:10		Ⓞ	
⑰	波浪	東西	21:00	22	11:00	
26	濃霧	東	02:00	26	10:00	
27	大雨 強風・波浪	隠岐	07:30		Ⓞ	計 内 7 外 17 計 24
27	風雨・波浪	東西	10:20		Ⓞ	
27	強風・波浪	隠岐	15:50		Ⓞ	
27	強風・波浪	東西	16:55		Ⓞ	
⑳	波浪	隠岐	18:10	30	09:00	計 内 7 外 17 計 24
⑳	波浪	東西	21:10	30	09:00	

濃霧 2
波浪 7
強風波浪 2
風雨・波浪 1

雷雨・波浪 1
波浪 5
大雨・強風波浪 1
強風波浪 1

濃霧 4

大雨・強風波浪 1
風雨・波浪 1
強風波浪 3
雷雨・波浪 1
波浪 12
濃霧 6

日付	種別	地域	発令	解除		
			時分	日	時分	
⑤	濃霧	東	05:00	5	09:00	
9	波浪	隠岐	09:40	10	08:10	東西 内 4 外 7 計 11 波浪 6 大雨・強風波浪 1 強風波浪 3 風雪波浪 1
9	波浪	東西	09:50	10	08:10	
⑫	波浪	隠岐	07:40		更	
⑫	波浪	東西	11:30		更	
⑫	風雨・波浪	隠岐	23:10		更	隠岐 内 5 外 5 計 10 波浪 5 風雨波浪 1 強風・波浪 3 風雪波浪 1
⑫	大雨・強風・波浪	東西	23:00		更	
13	波浪	東西	10:50	13	03:30	
13	波浪	隠岐	11:30	13	06:40	東 内 0 外 3 計 3 濃霧 3
14	濃霧	東	03:30	14	10:00	
15	強風・波浪	東西	02:00		更	西 内 1 外 0 計 1 異常乾燥 1
15	強風・波浪	隠岐	07:00	16	06:40	
15	波浪	東西	22:00	16	11:30	
⑮	濃霧	東	04:30	18	10:20	計 内 10 外 15 計 25 波浪 11 大雨・強風波浪 1 風雨波浪 1 強風波浪 6 風雪波浪 2 濃霧 3 異常乾燥 1
⑮	強風・波浪	東西	21:00		更	
⑰	強風・波浪	隠岐	06:30		更	
20	波浪	隠岐	06:50	20	16:30	
20	波浪	東西	06:30	20	16:30	
⑳	異常乾燥	西	09:30	27	08:20	
27	強風・波浪	東西	14:30		更	
27	強風・波浪	隠岐	14:30		更	
28	風雪・波浪	隠岐	15:30		更	
28	風雪・波浪	東西	17:10		更	
29	波浪	隠岐	15:00	30	15:30	
29	波浪	東西	16:00	30	15:30	

1 2 月

日付	種別	地域	発令 時分	解除 日 時分		
1	強風・波浪	東西	16:30		(更)	
1	強風・波浪	隠岐	16:30	3	09:20	
③	異常乾燥	西	09:20		(更)	東西 内 4 外 7 計 11
4	波浪	隠岐	11:30	5	16:30	強風波浪 4 波浪 5 風雪波浪 1 大雪波浪 1
4	波浪	東西	13:20	5	19:40	
8	波浪	隠岐	01:10	8	10:20	
⑩	強風・波浪	隠岐	07:30	11	17:00	隠岐 内 4 外 10 計 14
⑩	強風・波浪	東西	07:30	11	17:00	強風波浪 4 波浪 8 風雪波浪 2
14	波浪	隠岐	17:50	15	13:30	
14	波浪	東西	18:10	15	14:30	
⑯	濃霧	東	05:50	16	10:00	東 内 0 外 2 計 2
18	波浪	隠岐	17:40		(更)	
19	波浪	東西	05:30		(更)	
19	強風・波浪	隠岐	10:30		(更)	
19	強風・波浪	東西	11:00		(更)	西 内 1 外 0 計 1
20	風雪・波浪	隠岐	17:50		(更)	
21	波浪	隠岐	09:00	21	15:00	
21	波浪	東西	09:00	21	15:00	
⑳	波浪	東西	14:00	24	09:10	計 内 9 外 19 計 28
㉑	波浪	隠岐	14:30	24	09:00	強風波浪 8 波浪 13 風雪波浪 3 大雪波浪 1 濃霧 2 異常乾燥 1
25	濃霧	東	07:10	25	09:00	
27	波浪	隠岐	18:45		(更)	
29	強風・波浪	東西	09:10		(更)	
29	強風・波浪	隠岐	10:00		(更)	
29	風雪・波浪	隠岐	16:30		(更)	
29	風雪・波浪	東西	20:25		(更)	
30	波浪	隠岐	10:30	31	08:00	
30	大雪・波浪	東西	13:40	31	05:30	

3. 災害ごとの気象概況

松江地方気象台

(1) 「昭和53年1月2日から3日にかけての低気圧による島根県の暴風雪」

1. 気象経過

2日早朝は、高気圧の張り出しがやや北に偏った冬型の気圧配置となっていたので、朝鮮北部から西日本にかけては低圧部となっていた。

一方、寒気を伴った上空の気圧の谷が接近したため、09時には福岡付近に低気圧(1,018 mb)が発生し、発達しながら北東に進み、18時すぎには浜田沖に達し、次第に向きを東にかえ、島根半島沿いに東に進んだ。

このため、浜田では18時30分頃から風速は10 m/sを越え、低気圧が浜田の北を通過した直後(21時50分頃)から急に20 m/sを越える暴風となり、23時30分ごろまで続いたが、この間に最大風速23.9 m/s西南西(22時10分)、最大瞬間風速35.0 m/s西南西(23時20分)を記録した。

沿岸部を中心とするこの暴風域は、低気圧の東進とともに次第に東に移り、松江では低気圧の中心が松江の東に移った直後(3日02時20分)から急に北寄りの風が強まり、02時40分には、最大瞬間風速19.1 m/s(北北西)を、02時50分には最大風速10.6 m/s(北北西)を記録した。

松江では比較的風は弱かったが、松江地方気象台出雲空港出張所やその他消防署などの部外資料によると、島根県沿岸では20 m/s程度の風が吹き、瞬間風速は30 m/s前後に達した模様である。

隠岐郡西郷でも2日22時30分に最大風速11.8 m/s(東北東)、3日02時40分には最大瞬間風速25.6 m/s(北)を記録した。

この低気圧の後面には、バンド状エコー(レーダーに表われる雨雲)が観測され、このエコーは低気圧の東進後も島根県内に停滞したため、沿岸部では主として雨であったが、東部山沿いを中心にかなりの雪となり、3日09時までに三井野原で57 cm、頓原で38 cmの積雪となり、3日の日中でも強い雪が降った。

このため、沿岸部では暴風により、また、山間部では、湿った雪が着雪(電線着雪は、直径20 cmに達したところもあった)のため、電線の切断、電柱の倒壊、変圧器の破損などがあり、大規模な停電が発生した。(3日09時ごろから多発)

その他、農産施設、樹木倒壊、看板屋根瓦破損等の被害があった。

註) 単に風速といえは、10分間平均風速のことである。

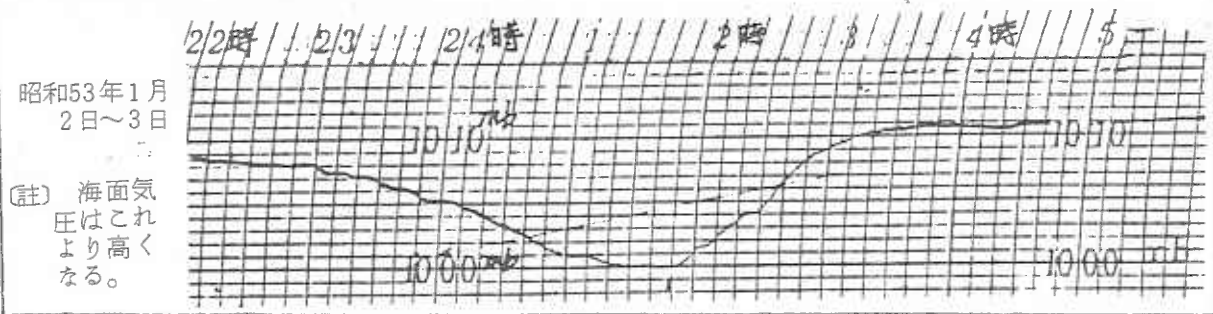
2. 今回の異常気象の特性

ア、暴風をもたらした低気圧の規模は小さく、その直径は80 Km位であったが、中心付近の気圧傾度は、10～15 mb/100 Kmと非常に大きかった。

イ、20 m/s以上の暴風吹続時間は1～2時間と短かく、その範囲も主として浜田付近から鳥取付近までの沿岸部であった。

ウ、低気圧の中心付近が通った松江では中心通過の前後で顕著な気圧の下降(3～4 mb/hr)と上昇(8 mb/hr)を示した。

松江地方気象台の自記気圧計写し



エ、県東部の山間部では2日夜半から3日にかけて非常に湿った雪が強く降り(初めのうちは雨の所もあったが)総降水量は50 mmをこえた所もあった(赤名62 mm)。このため風が弱まった3日夜明け前頃から電線着雪や樹木の冠雪が著しくなった模様で、3日の夜明け前後から日中にかけて停電などの被害が続出した。なお雪の少なかった地方での被害は暴風によるもので、電柱などの倒壊のほか樹木の倒状などもあった。

(2) 「昭和53年1月31日から2月3日にかけての島根県の風雪と異常低温」

1. 気象概況

(1) 気象経過

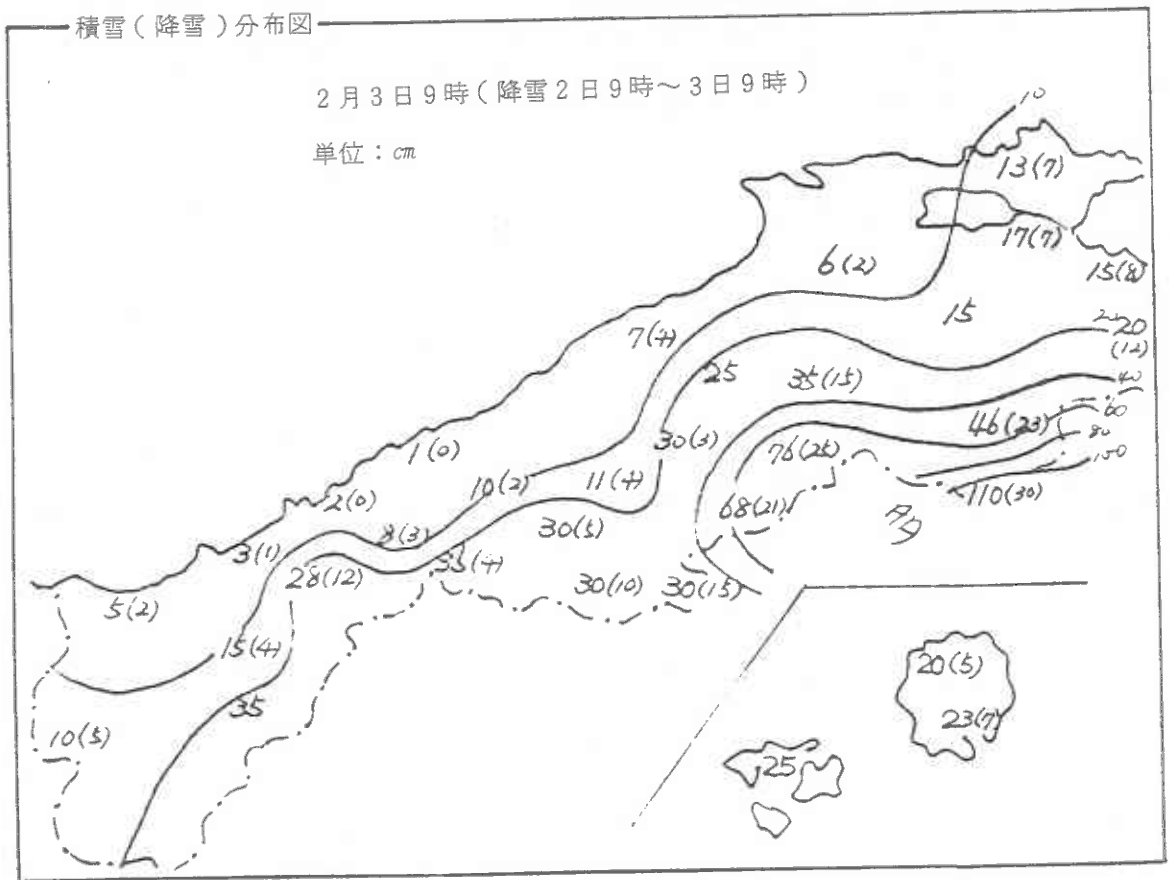
1月29日夜、低気圧が山陰沖を通り、30日には発達しながら北海道の東海上に進み、バイカル湖付近の高気圧が強まったため、日本付近は西高東低の冬型の気圧配置が顕著となり、県内では30日から気温が下り始め、全般に雪となった。31日から2月2日にかけては強い冬型の気圧配置が続き、発達した低気圧が北千島方面に停滞して寒気が日本列島に流れ込んだため、県内全般に雪が降り続いた。特に2月1日朝は、新しく強い寒波が入ってきたため、寒さが一段と加わり、東部を中心に雪が時々強く降り、積雪量が多くなった。3日

は、高気圧が移動性となって東シナ海に進んだため、寒気は峠を越し、4日には寒さがゆるんで、天気も回復した。その後5日には気温も平年並以上になった。

500ミリバール(約5,500 m上空)天気の寒気の動きをみると、シベリヤ北部から南下した寒気団は沿海州から中国東北区にわたる広い範囲に停滞し、日本列島をおおったため、1月30日から2月3日にかけては、強い寒波をもたらした。

(2) 県内の気象経過

1月30日は、冬型気圧配置が強まってきたため県内では1月30日から、2月4日頃まで全般に雪が断続し、時々吹雪になった。24時間降雪量は1日09時現在沿岸部で5~10 cm、山沿いで15~30 cmであった。

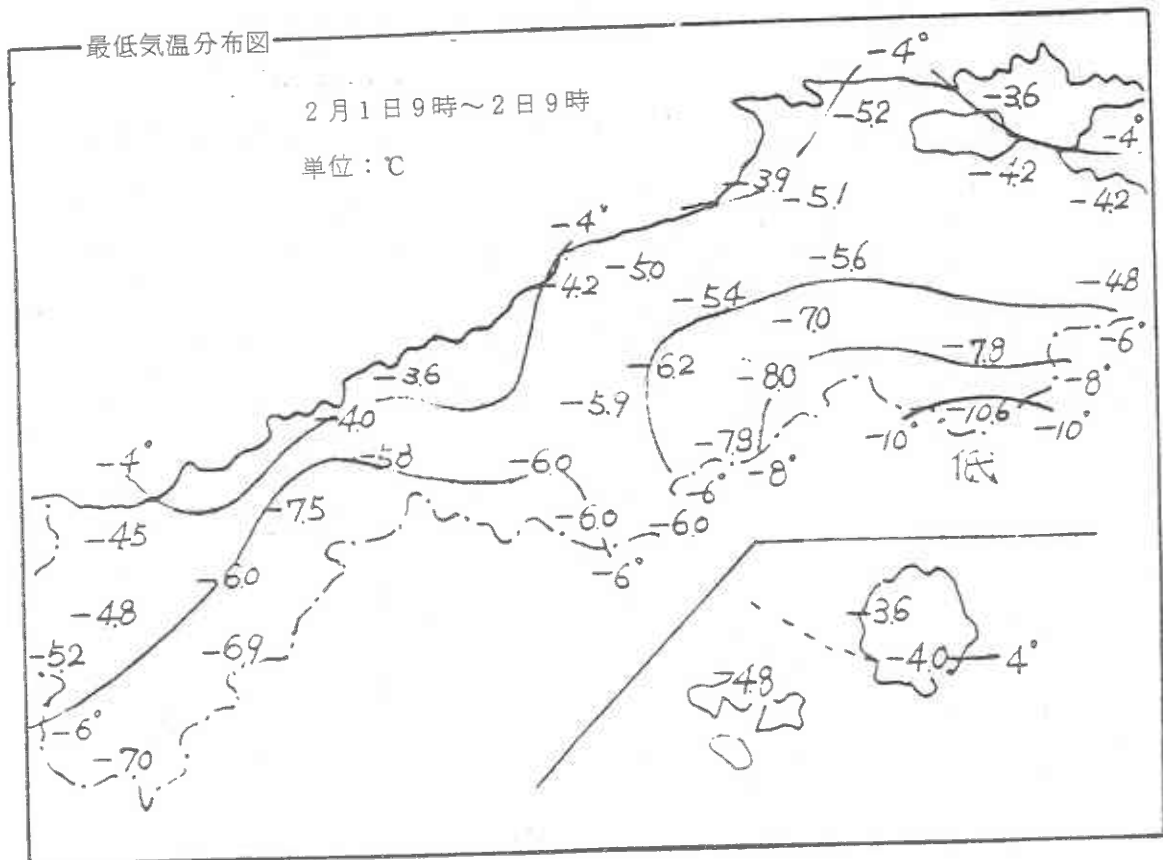


2日09時の積雪量は、沿岸部で5～20cm、山沿いで20～30cm、東部の奥地山沿いで60～90cmに達した。

気温は、1月31日から2月4日にかけてかなり低く、沿岸部でも日中ほとんど氷点下の気温が続き、寒さがきびしかった。

2. 今回の異常気象の特性

- (1) 今冬に入って暖冬傾向が続いたため、今回のやき長びいた風雪や寒波は、県民に特にきびしい印象を与えたようである。
- (2) 最も冷え込みの強かった2月1日の気温は、日中沿岸部で -4°C ～ -5°C 、山沿いでは -6°C ～ -11°C の最低気温を記録した。
- (3) 今回の低温は一過性であったため、水道管の破裂など被害は軽微だった。また、降雪が長引いたわりには、風が強く吹雪模様になったため、積雪量は比較的少なく、バス、航空機などの交通機関のマヒも2月1日前後2日間程度であった。(ごく一部で、4日まで続いたところもあった。)



(3) 「昭和53年2月15日から19日にかけての島根県の大雪と低温」

1. 気象概況

西日本は、13日から冬型の気圧配置となったが、寒気は北海道方面に流入したため、13日から14日にかけては島根県地方では気温が平年より僅かに低目となり、一時雪が降った程度であった。

この間にモンゴル方面にあった強い寒気(上空約5,500 m -4.4°C)が南東に進み、15日09時には華北に、16日09時には朝鮮中部に達した。その後はほぼ1日周期でバイカル湖方面から西日本に寒気が流入した。19日以後も寒気は次々と南下したが、その経路が北に偏ったことと、モンゴル・バイカル湖方面の気温が昇温したため、西日本の冬型の気圧配置も次第に弱まってきた。

このため島根県地方では15日の午前中は晴間もあったが、午後から県下全般に本格的に雪となり、16日09時までには20~35 cmの降雪があった。特に出雲から掛合方面にかけて降雪量が多く(30~35 cm)、また西部の沿岸(益田など)でもこの地方としては多い25 cm前後の積雪があった。

16日も全般に雪が降り、桜江方面では40 cmの降雪があったが、その他は10~15 cmであった。

17日は西寄りの季節風が強まり、山雪タイプに変わった。このため、降雪量は沿岸部では5~10 cm、山間部では25~30 cmと多く、瑞穂では41 cmに達した。18日は季節風もおさまり、雪は降ったが量は少なく、横田頓原方面を中心に5~10 cm程度であった。19日も一時季節風が強まり横田頓原方面を中心に10~15 cmの降雪をみた。

積雪量は15日朝は頓原方面の15~30 cm、その他の地方は5 cm以下のところが多かったが、16日朝には20 cm以上となり、特に横田、掛合方面では40~50 cmに達した。

その後、毎日雪は降ったが、日中は晴間もあったので積雪としては、山間部で10~20 cm程度増加したが、平野部ではほとんど増加しなかった。そして積雪は18日09時(沿岸部15~25 cm、山間部50~60 cm)を最高に減少した。

気温は15日から19日にかけては平年より 3°C ~ 4°C 低目で、特に16日の最低気温は沿岸部で -3°C ~ -4°C 、山間部で -10°C ~ -12°C と、今冬2番目の低温を記録した。

この大雪により、16日・18日を中心にバス等の大巾な運休により交通が乱れた。特に16日朝の大雪のため、出雲方面を中心にブドウ等のビニールハウスの倒壊等の被害をうけた。

2. 今回の異常気象の特性

(1) 発達した低気圧が、日本海を通過しなかったために、一時的に風雪が強まった程度で、季節風はあまり強まらなかった。

(2) ほぼ24時間周期で寒気が流入したため雪は夕方から朝にかけて降ることが多く、日中は晴間がかなり多かった。

このため期間を通じ、積雪量は山間部を中心に50~60cmとさほど多くならなかった。

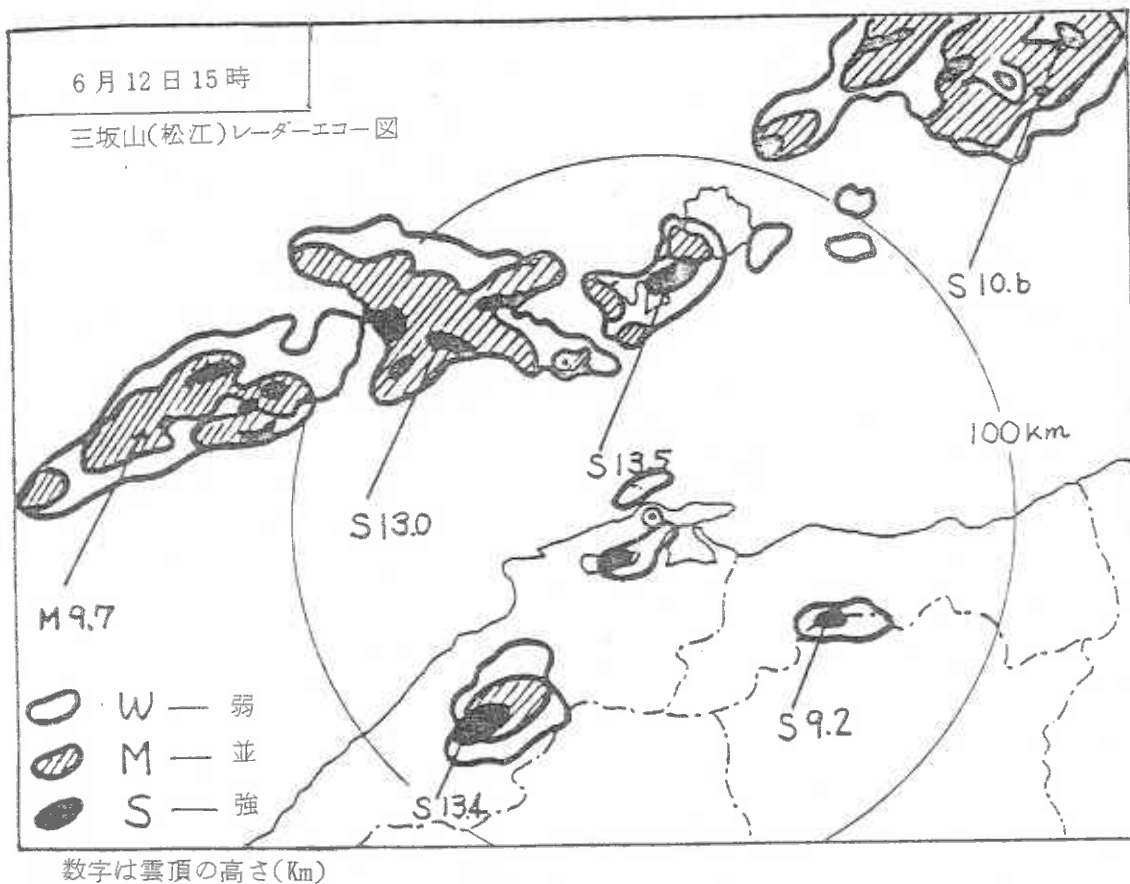
(3) 前半は里雪と山雪との混合型で、後半は山雪タイプとなった。

(4) 西部沿岸(益田、三隅方面)の降(積)雪が、この地方としてはかなり多く、三隅での18日09時積雪27cmは昭和43年(28cm)以来の大雪(昭和52年2月6日にもこの程度の積雪が推定されるが欠測のため不明)であり、益田(豊田)での17日09時の積雪26cmは、昭和44年以降の観測値では、第4位の積雪であった。

(4) 「昭和53年6月12日の島根県東部の強雷、降ひょうおよび強雨」

1. 気象経過

6月10日、日本海西部から南西にのびる寒冷前線は次第に南下し、10日夜島根県を通っ



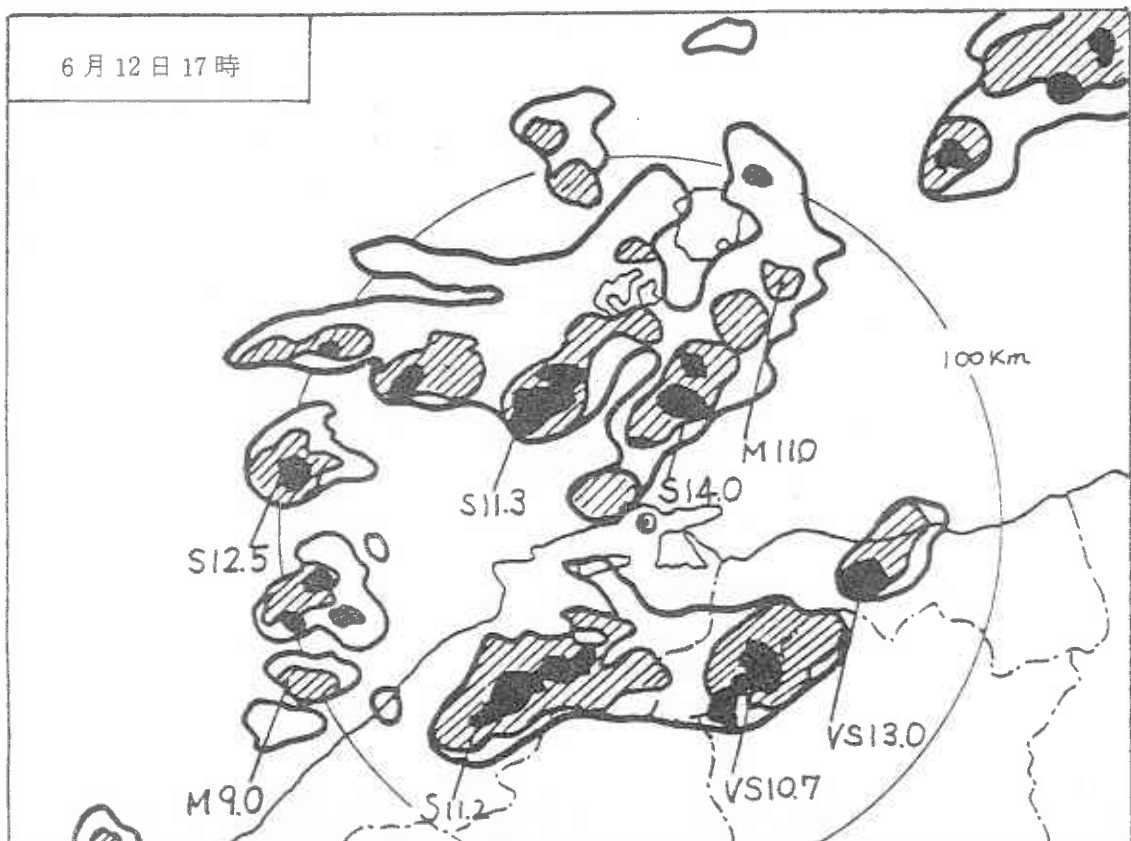
てさらに南下したため、島根県では10日午後から11日午前にかけて久し振りの雨となり、雨量は40～80mm(山沿いでは100mm以上のところあり)に達した。

この前線はさらに南下し、一方上空に強い寒気を伴う気圧の谷が中国東北部から南東進し、12日09時には地上低気圧(998mb)は朝鮮半島北東部にあり、この上空(5,000mbおよそ5.7km)には-13℃～-14℃の強い寒気を伴っていた。この低気圧はさらに南に下がり、12日15時には地上低気圧(999mb)はうりょう島のやや西に、また上空の寒気もこれに伴って南下した。

島根県では12日朝は晴れ又は薄曇りのところが多かったが、三坂山レーダーによれば、09時には山陰沖に点エコーが現われ、隠岐島付近を北東から南西にほぼ線状に並ぶようになり、中に強いエコーも見られ、西郷測候所では朝から弱いにわか雨が降った。

12時には隠岐島は強いエコーにおおわれたが、これより前、西郷測候所では11時から雷鳴を聞き12時前から強い雷雨となった。その後、この線状エコーはほぼ同じ位置で発達し、エコー量も増し、15時の状況は前図のようになった。

松江では昼前からよわいにわか雨が断続したが、13時前から雷鳴を聞き、15時すぎからやや強い雷雨となった。西郷では12日昼前から日没頃にかけて、また松江では13時頃から

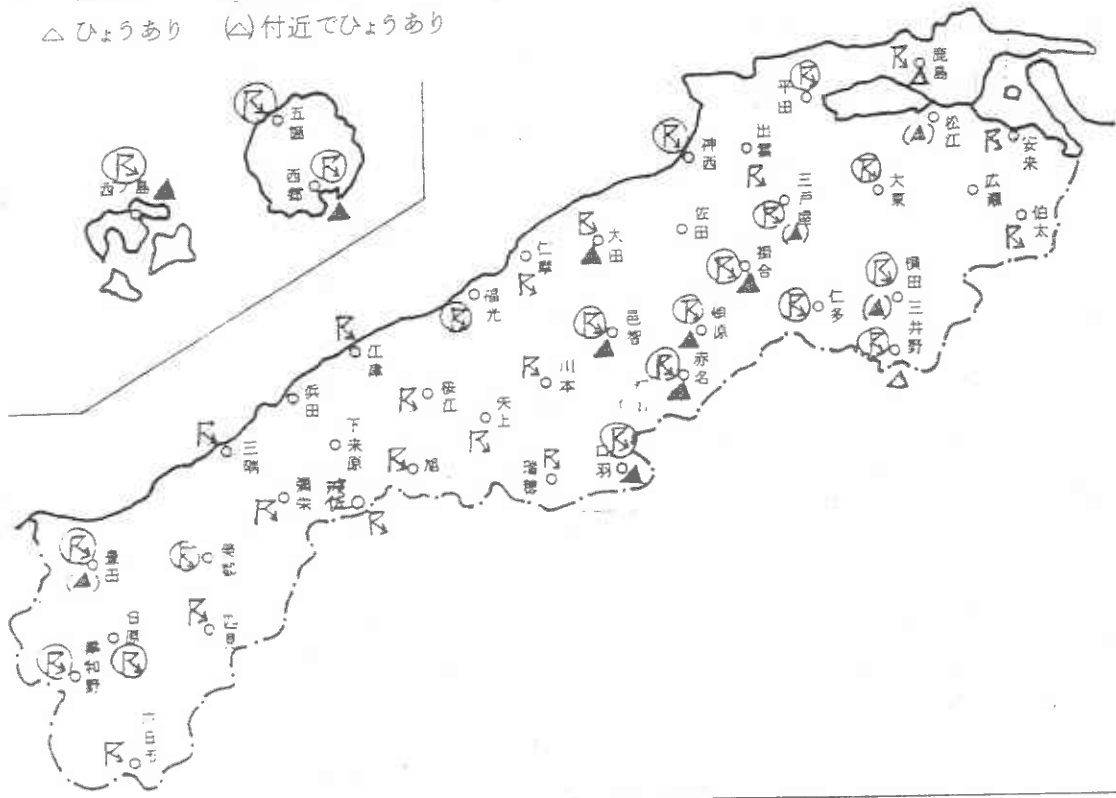


22時頃にかけて雷雨が続いたが、この間西郷では15時01分から2分間直径7mmのひょうを観測し、松江でも15時すぎに市内の一部でひょうが降った。(松江地方气象台では観測せず)

その後17時のレーダーエコーは前図のようになり、線状は乱れたが、山陰沖と島根県東部から鳥取県西部に分布している。島根県農事試験場赤名分場(赤来町)の報告によれば、雷雨は15時45分から55分頃と、17時10分から18時10分頃に強く、15時45分すぎの場合は直径1cm位のひょうが降り、17時10分すぎの場合は直径4cm位のひょうが強い雨に混って降り、所々ではかなり敷きつめたようになった。この時雨も強く、15~16時で27.5mm、17~18時は特に激しく66.0mmを記録(自記)した。

島根県内の雷および降ひょうの状況

雷あり (R) 強雷あり
 △ ひょうあり (△) 付近でひょうあり



なお、浜田測候所では16時すぎ弱い雷鳴を聞いただけで、雨もほとんど降らなかった。

(0.0 mm)

各地の雷や降ひょうの状況はくわしくわからないが、農業気象観測所や役場などに照会して調査した結果は前図のとおりであった。

2. 今回の異常気象の特性

- (1) 西日本には日本海西部の低気圧に関連する暖湿な南西気流があり、一方、上層の強い寒気を伴った低気圧が日本海西部に南下してきたため、大気の状態がきわめて不安定で、強い上昇気流が発生し、積乱雲が発達した。
- (2) 上昇気流がきわめて強く、ひょうは落下の途中強い上昇気流によって上に運ばれるなど、上下運動をして成長したものと推測される。
- (3) 雷も強く、所々で落雷があり、被害があった。
- (4) 赤来町では雷雨による短時間豪雨があり、雨による被害も発生した。

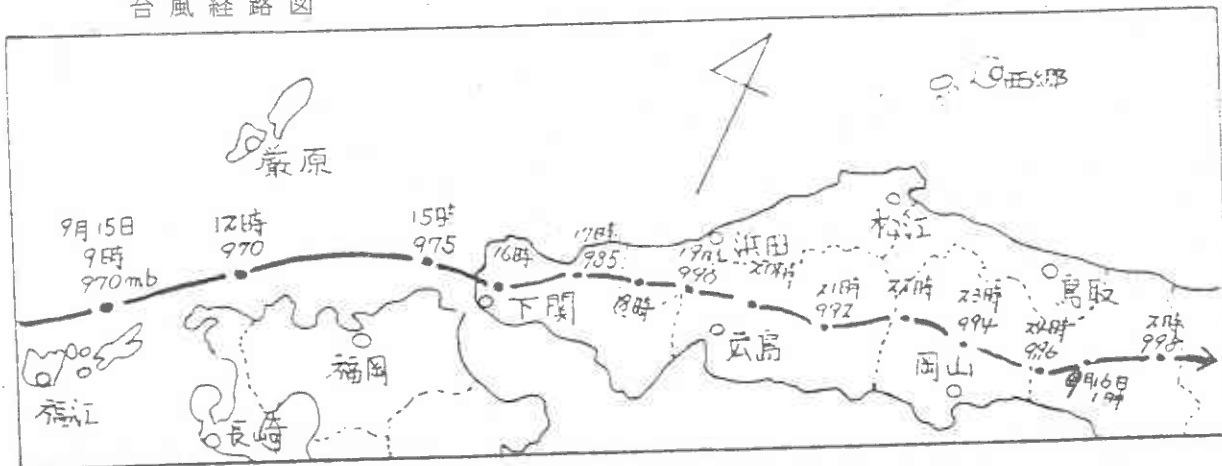
(5) 「昭和53年9月15日中国地方を縦断した台風18号による大雨と強風」

1. 気象経過

9月12日03時沖縄県与那国島南西海上の弱い熱帯低気圧は台風18号となり(中心気圧994mb)、その後発達しながら北上し、12日21時には980mbの小型で並の勢力となった。

14日09時には北緯30°に達し、中心気圧975mbとなり、北北東進をつづけ、夜は北東ないし東北東に向きをかえ、15日03時には970mbに深まり、やや加速して五島列島に近づき、この頃か台風の最盛期で、中心付近の最大風速は30m/sであった。そして13時には壹岐島を通過し、15時には下関市の西北西約50kmの海上に達し、中心気圧は975mbで少し浅く

台風経路図



なった。

16時頃下関市地方(山口県豊浦郡北町付近)に上陸し、衰えながら中国縦貫道に沿うように東北東へ進み、18時津和野町付近、21時広島県庄原市のやや南を通り、岡山県中部を経て24時には兵庫県に入り、16日04時には若狭湾沿岸で1,000mbの弱い熱帯低気圧となった。

島根県では、台風が山口県北部から島根県鹿足郡を経て広島県を進んだ17時頃から21時頃にかけて雨や風が強く、県の西部では時間雨量50～60mmの雷を伴った激しい雨が降ったが、時間は短かく、総雨量は100～170mmで西部の山間部が多かった。しかし、東部では時間雨量は20mm以下で、総雨量は30～60mmであった。

風は浜田で最も強く、最大風速は19時40分に19.5m/s(北東)、最大瞬間風速は19時20分に32.6m/s(北々東)を観測、松江、西郷では最大風速は11m/s程度、最大瞬間風速は20m/s前後(北東～東北東)であった。

2. 今回の異常気象の特性

- (1) このような経路をとった台風例は極めて少なく、昭和15年9月12日の台風27号、昭和42年7月9日の台風7号がある程度である。
- (2) 秋台風としてはあまり強いものではなく、前線による前期降雨はなく、風も雨も台風の中心に近い狭い範囲で強く短時間であった。

強雨域は台風の東進とともに順調に東進した。このため、雨量は台風の中心に最も近かった県西部の山間部で多く、また風も西部で強かった。
- (3) 県西部では床下浸水、家屋の一部破損、道路の一部損壊などの被害があったが、東部では被害は軽微で、むしろ恵みの雨となった所もあり、松江市では8月8日以来続けていた第一次給水制限を9月18日に解除した。
- (4) 上陸してからも台風の循環はかなり明瞭に維持され、台風中心の分裂はみられなかった。

4. 災 害 別 被 害 状 況

「昭和53年1月2日から3日にかけての低気圧による島根県の暴風雪」

都道府県		島 根 県		区 分		被 害	
報 告 番 号	最 終 報	非 住 家	公 共 建 物	棟			
			そ の 他	棟			
報 告 者 名	消 防 防 災 課 長	田	流 失 ・ 埋 没	ヵ			
			冠 水	ヵ			
区 分	被 害	畑	流 失 ・ 埋 没	ヵ			
			冠 水	ヵ			
人 的 被 害	死 者	人					
	行 方 不 明 者	人					
	負 傷 者	重 傷	人				
		軽 傷	人				
住 家 被 害	全 壊	棟					
		世 帯					
		人					
	半 壊	棟					
		世 帯					
		人					
	一 部 破 損	棟					
		世 帯					
		人					
	床 上 浸 水	棟					
		世 帯					
		人					
床 下 浸 水	棟						
	世 帯						
	人						
		り 災 世 帯 数	世 帯				
		り 災 者 数	人				
		橋 り よ う	箇 所				
		河 川	箇 所		2		
		港 湾	箇 所		1 2		
		砂 防	箇 所				
		水 道	箇 所				
		清 掃 施 設	箇 所				
		崖 く ず れ	箇 所				
		鉄 道 不 通	箇 所				
		船 舶 被 害	隻				
		通 信 被 害	回 線				
		海 岸	箇 所		2		

区 分		被 害	都道府県災害本部	名 称			
公立文教施設	千円			設置	月	日	時
農林水産業施設	千円				解散	月	日
公共土木施設	千円	145,296	災害置 対市 策町 本村 部名				
その他の公共施設	千円	105,281		計	団体		
小 計	千円	250,577	災害適 用市 町 助村 法名				
公共施設被害 市町村数	団体			計	団体		
農産被害	千円	50,657	計		団体		
林産被害	千円	8,014,190		計	団体		
畜産被害	千円		計		団体		
水産被害	千円			計	団体		
商工被害	千円		計		団体		
その他	千円			計	団体		
その他	千円		消防職員出動延人数		人		
被害総額	千円	8,315,424	消防団員出動延人数	人			
備考	1. 災害発生場所 島根県中部地方 2. 災害発生年月日 S53.1.2~3 3. 災害の種類概況 暴風雪による立木、有線放送施設 4. その他 電力関係(中国電力KK島根支店調べ) (1) 設備被害 電柱(折損倒壊等) 622本 電線(断線混線等) 1,576件 変圧器の焼損 61台 引込線(断線混線) 556件 (2) 総停電戸数 20,069戸 安来営業所管内 400" 出雲 " " 100" 木次 " " 13,169" 大田 " " 1,800" 浜田 " " 1,000" 江津 " " 500" 川本 " " 3,100"						

市町村名	ビニールハウス		農			
	件数	金額	野菜		畜産物	
			面積	金額	kg	金額
松江市			ha			
浜田市	2	3,000				
出雲市	30	8,303				
益田市						
大田市	18	695				
江津市	2	870				
平田市	33	2,400	2.4	8,640		
島根町						
八雲村						
広瀬町						
伯太町						
仁多町						
横田町						
大東町						
加茂町						
木次町						
三刀屋町						
吉田村						
掛合町						
頓原町					281	31
赤来町						
斐川町	92	3,810				
佐田町						
多伎町	1	100				
大社町						
仁摩町						
川本町						
邑智町						
大和村						
羽須美村						
瑞穂町						
石見町						
金城町						
旭町						
弥栄村						
三隅町	10	250				
美都町						
匹見町						
六日市町						
西郷町						
布施村						
市町村計	188	19,428	2.4	8,640	281	31

産 物					有線放送施設	
花 卉		果樹・樹体		計	農協有	市町村有
面積	金額	面積	金額			
						6
						6
						1,000
				8,640	700	
						60
					3,260	
					500	
						1,230
						5
						300
		12	3,826	3,826	4,500	
		12	8,700	8,700		10,300
				31	7,800	
		30	9,600	9,600	50,000	
0.2	432			432	700	
						6,000
					200	
					1,000	
					2,064	
						1,000
					150	
					300	
					13,500	
						700
0.2	432	54	22,126	31,229	84,674	20,607

市町村名	林					産物			
	造林地の幼令林木被害(復旧可能)					立木被害(復旧不可能)			
	Ⅰ 令 級		Ⅱ 令 級		計	天 然 林		人 工 林	
	面積	金 額	面積	金 額		面積	金 額	面積	金 額
ha		ha			ha		ha		
松江市	ha		ha						
浜田市									
出雲市									
益田市									
大田市	2	758	33	18,150	18,908	1	2,720	186	324,153
江津市									
平田市									
島根町									
八雲村									
広瀬町	20	1,520	25	2,725	4,245			81	16,857
伯太町	4	208	17	1,716	1,924			81	2,282
仁多町	330	52,480	131	25,938	78,418	43	21,250	418	187,756
横田町	71	12,354	109	24,852	37,206			107	135,328
大東町	195	17,355	26	8,242	25,597			10	12,969
加茂町	2	324	1	202	526				
木次町	14	2,509	20	3,700	6,209			4	1,320
三刀屋町	125	11,652	58	9,437	21,089			11	135,328
吉田村	167	26,309	254	58,928	85,237	30	53,250	295	415,452
掛合町	511	83,293	390	203,970	287,263	94	123,870	852	1,355,640
頓原町	305	52,155	473	189,673	241,828	89	142,912	1,146	1,574,444
赤来町	316	46,136	208	79,456	125,592	126	228,106	909	1,452,063
斐川町									
佐田町	21	3,612	16	3,984	7,596			24	28,593
多伎町									
大社町									
仁摩町									
川本町	1	250	2	720	970			7	10,360
邑智町	19	5,890	42	14,532	20,422	113	114,241	132	170,098
大和村	19	2,356	11	3,817	6,173			22	17,576
羽須美村	74	14,134	33	9,108	23,242			130	94,564
瑞穂町	5	260	58	17,864	18,124			58	73,940
石見町	5	1,105	2	636	1,741			20	7,451
金城町	22	12,308	9	6,768	19,076			9	18,250
旭町	17	2,476	20	4,788	7,264			14	25,556
弥栄村	41	28,504	52	62,608	91,112			85	115,728
三隅町									
美都町	1	52	3	624	676			3	887
匹見町	18	1,045	9	972	2,017			7	15,974
六日市町	4	208	4	327	535			1	2,282
西郷町									
布施村									
市町村計	2,309	379,253	2,006	753,737	1,132,990	496	686,349	4,532	6,194,851

		公 共 土 木						計	総 額
計	合 計	河 川		海 岸		港 湾			
		箇所	金 額	箇所	金 額	箇所	金 額		
								6	
				県1	9,396			9,396	
								8,303	
								6	
326,873	345,781					市2	11,301	11,301	
		県1	6,443			県1	1,243	13,084	
		市1	5,398			県1	29,915	29,915	
						町1	2,048	2,048	
								60	
16,857	21,102							21,102	
2,282	4,206							4,206	
209,006	287,424							290,684	
135,328	172,534							173,034	
12,969	38,566							39,796	
	526							531	
1,320	7,529							7,829	
135,328	156,417							156,417	
468,702	553,939							562,265	
1,479,510	1,766,773							1,785,773	
1,717,356	1,959,184							1,967,015	
1,680,169	1,805,761							1,865,361	
								4,942	
28,593	36,189							42,189	
								100	
						町3	14,361	14,361	
						県1	15,972	16,172	
10,360	11,330							11,330	
284,339	304,761							305,761	
17,576	23,749							25,813	
94,564	117,806							118,806	
73,940	92,064							92,214	
7,451	9,192							9,192	
18,250	37,326							37,326	
25,556	32,820							33,120	
115,728	206,840							220,340	
				県1	8,098	県1	8,168	16,266	
887	1,563							1,563	
15,974	17,991							17,991	
2,282	2,817							3,517	
						県1	27,909	27,909	
						村1	5,044	5,044	
6,881,200	8,014,190	県1	6,443	県2	17,494	県5	83,207	145,296	
		市1	5,398			市7	32,754	8,315,424	

「昭和53年6月4日島根県中部に発生した地震」

都道府県		島 根 県		区 分		被 害	
報 告 番 号	最 終 報			非住家	公 共 建 物	棟	7
					そ の 他	棟	27
報告者名				田	流 失 ・ 埋 没	棟	
消 防 防 災 課 長					冠 水	棟	
区 分		被 害		畑	流 失 ・ 埋 没	棟	
					冠 水	棟	
人 的 被 害	死 者	人		そ の 他	文 教 施 設	箇 所	2
	行 方 不 明 者	人			病 院	箇 所	
負 傷 者	重 傷	人		道 路	箇 所	43	
	軽 傷	人		橋 り ょ う	箇 所		
住 家 被 害	全 壊		棟		河 川	箇 所	
			世帯		港 湾	箇 所	
			人		砂 防	箇 所	
半 壊		棟	5	水 道	箇 所	9	
		世帯	4	清 掃 施 設	箇 所		
		人	9	崖 く ず れ	箇 所	3	
一 部 破 損		棟	55	鉄 道 不 通	箇 所		
		世帯	55	船 舶 被 害	隻		
		人	181	通 信 被 害	回 線		
床 上 浸 水		棟					
		世帯					
		人					
床 下 浸 水		棟					
		世帯		り 災 世 帯 数	世 帯		
		人		り 災 者 数	人		

区 分		被 害	都 道 府 県 本 災 害 部	名 称				
公立文教施設	千円	3,274	災 害 置 対 市 策 町 本 村 部 名	設 置	月	日	時	
農林水産業施設	千円	112,895			解 散	月	日	時
公共土木施設	千円	138,362						
その他の公共施設	千円	4,504						
小 計	千円	259,035	災 害 置 対 市 策 町 本 村 部 名	計	団 体			
公共施設被害 市町村数	団体							
そ の 他	農産被害	千円	368	災 適 用 市 救 町 助 村 法 名	計	団 体		
	林産被害	千円						
	畜産被害	千円						
	水産被害	千円						
	商工被害	千円	185,685					
	住 家	千円	20,649					
	非 住 家	千円	9,350					
そ の 他	千円		消防職員出動延人数	人	26			
被害総額	千円	475,087	消防団員出動延人数	人	47			
備 考	1. 災害発生場所 島根県中部 2. 災害発生年月日 S5 3.6.4 3. 災害の種類概況 地震によるもの 4. そ の 他 地震規模 M=6.1 (4日05時04分) 本震位置 N-35°05' E-132°42'							

市町村名	住 家						計	全 壊	
	半 壊			一 部 破 損				棟	金 額
	世帯	人	金 額	世帯	人	金 額			
出雲市									
大田市	2	4	1,720	10	26	2,590	4,310	1 50	
江津市									
掛合町									
頓原町				16	58	6,900	6,900		
赤来町				8	31	1,900	1,900		
佐田町				13	39	1,951	1,951	1 2,400	
多伎町				5	23	1,500	1,500		
湖陵町									
邑智町	2	5	2,550	3	4	1,538	4,088		
大和村									
旭町									
市町村計	4	9	4,270	55	181	16,379	20,649	2 2,450	

市町村名	農産物(水稻)		治山山復崩壊			公共土木(道路)		公 営 企 業		
	面積	金 額	箇所	面積	金 額	箇所	金 額	事 項	数量	金 額
出雲市	ka			ka				水道破損	1件	240
大田市						6	4,490			
江津市						1	11,500			
掛合町						1	493			
頓原町						19	50,514	簡易水道	3ヶ所	35
赤来町			2	0.1	4,000	4	14,217	簡易水道	3ヶ所	50
佐田町			1	0.5	80,901	1	13,768			
多伎町						3	1,205			
湖陵町						1	12,643			
邑智町	0.8	368				6	24,784	簡易水道	1件	30
大和村						1	4,748			
旭町								簡易水道	1ヶ所	60
市町村計	0.8	368	3	0.6	84,901	43	138,362			415

非 住 家					農 地 ・ 農 業 用 施 設				
半 壊		破 損		計	農 地		農 業 用 施 設		計
棟	金 額	棟	金 額		地区	金 額	地区	金 額	
				50					
8	1,200	12	3,900	5,100	8	4,953	11	7,524	12,477
					9	3,721	3	2,461	6,182
2	1,500	3	300	4,200	5	1,954	5	3,634	5,588
					1	282			282
					3	791	2	2,674	3,465
10	2,700	15	4,200	9,350	26	11,701	21	16,293	27,994

公 共 建 物			商 工 関 係			教 育 関 係			総 額
事 項	数 量	金 額	事 項	事 業 所 数	金 額	事 項	数 量	金 額	
浸水 破損	1棟 2棟	139 60							439
破損	4棟	3,690	商品及 び建物	40	185,000				197,540
									11,500
									493
敷地崩壊	5 m ²	200	商品	1	500	中学校	1校	1,450	77,176
			商品	23	185	県立高校	1校	1,824	28,358
									106,408
									2,987
									12,643
									32,735
									4,748
									60
		4,089		64	185,685			3,274	475,087

「昭和53年6月12日の島根県東部の強雷、降ひょう及び強雨」

都道府県		島 根 県		区 分		被 害		
報 告 番 号	最 終 報			非住家	公共建物	棟	2	
					その他	棟		
報告者名	消 防 防 災 課 長			田	流失・埋没	ha		
区 分	被 害				冠 水	ha		
人 的 被 害	死 者	人		畑	流失・埋没	ha	0.1	
	行方不明者	人			冠 水	ha		
	負 傷 者	重 傷	人		そ の 他	文 教 施 設	箇所	
		軽 傷	人			病 院	箇所	
住 家 被 害	全 焼	棟	1	道 路		箇所	38	
		世帯	1	橋 り ょ う		箇所		
		人	3	河 川		箇所	26	
	半 壊	棟		港 湾		箇所		
		世帯		砂 防		箇所		
		人		水 道		箇所		
	一 部 破 損	棟	74	清 掃 施 設		箇所		
		世帯	74	崖 く ず れ		箇所	67	
		人	280	鉄 道 不 通	箇所			
	床 上 浸 水	棟	15	船 舶 被 害	隻			
世帯		15	通 信 被 害	回線				
人		53						
床 下 浸 水	棟		り 災 世 帯 数	世帯	1			
	人		り 災 者 数	人	3			

市町村名	住 家										計
	全 焼			破 損			床 下 浸 水				
	世帯	人	金 額	世帯	人	金 額	世帯	人	金 額		
松 江 市											
浜 田 市											
出 雲 市											
大 田 市											
横 田 町											
木 次 町											
三 刀 屋 町											
吉 田 村											
掛 合 町											
碩 原 町	1	3	20,000							20,000	
赤 来 町				74	280	3,000	15	53	750	3,750	
佐 田 町											
大 社 町											
三 隅 町											
西 郷 町											
市町村計	1	3	20,000	74	280	3,000	15	53	750	23,750	

市町村名	農 産 物 被													
	水 稻		野 菜		花 卉 (ばたん)		大 豆		花 樹 (ぶどう)		い 草		た ば こ	
	面積	金額	面積	金額	面積	金額	面積	金額	面積	金額	面積	金額	面積	金額
松 江 市											4	7,000		
浜 田 市														
出 雲 市														
大 田 市														
横 田 町			55	19,200					1	1,200			3	3,042
木 次 町														
三 刀 屋 町													10	9,240
吉 田 村			4.14	1,904									9	4,212
掛 合 町													1.5	2,350
碩 原 町	3	340	5.4	8,000										
赤 来 町	160	23,040	12.2	8,040	1	5,000	4	200	11	600				
佐 田 町														
大 社 町														
三 隅 町														
西 郷 町													20	8,000
市町村計	163	23,380	76.74	37,144	1	5,000	4	200	12	1,800	4	7,000	43.5	26,844

公 共 土 木				計	治山林地崩壊			農地・農業用施設				
河 川		道 路			箇所	面積	金 額	農 地		農業用施設		計
箇所	金 額	箇所	金 額					地区	金 額	地区	金 額	
		⑥ 6	2,852	7,340								
		⑩ 10	4,488									
					9	0.9	22,000					
					2	0.2	5,000					
					7	0.7	20,000					
					6	0.7	15,000					
					10	1.4	45,000					
					11	1.3	51,000					
① 1	1,692	① 1	728	56,019	17	2.4	74,000	71	30,496	52	34,864	65,360
② 25	41,895	② 14	11,704			4	0.4	25,000				
					1	0.1	5,000					
		⑦ 7	5,938	5,938								
① 1	1,692	⑦ 7	3,580	69,297	67	8.1	262,000	71	30,496	52	34,864	65,360
② 25	41,895	⑧ 31	22,130									

面積：ha

害					公 営 企 業			公 共 建 物			総 額
牧 草		桑		計	事項	棟	金 額	事項	棟	金 額	
面積	金 額	面積	金 額								
				7,000							7,000
											7,340
											22,000
											5,000
		3	1,080	24,522							24,522
											20,000
				9,240							9,240
				6,116							21,116
				2,350							47,350
				8,340							79,340
60	2,900	2	115	39,895	有放 防犯灯		650	破損	2	400	240,074
											25,000
											5,000
											5,938
				8,000							8,000
60	2,900	5	1,195	105,463			650		2	400	526,920

「昭和53年6月から9月にかけての旱害」

都道府県		島 根 県		区 分		被 害		
報 告 番 号	最 終 報			非住家	公 共 建 物	棟		
					そ の 他	棟		
報 告 者 名	消 防 防 災 課 長			田	流 失 ・ 埋 没	ha		
					冠 水	ha		
区 分	被 害			畑	流 失 ・ 埋 没	ha		
					冠 水	ha		
人 的 被 害	死 者	人		そ の 他	文 教 施 設	箇所		
	行 方 不 明 者	人			病 院	箇所		
	負 傷 者	重 傷	人			道 路	箇所	
		軽 傷	人			橋 り ょ う	箇所	
住 家 被 害	全 壊		棟	の	河 川	箇所		
			世帯		港 湾	箇所		
			人		砂 防	箇所		
	半 壊		棟		水 道	箇所		
			世帯		清 掃 施 設	箇所		
			人		崖 く ず れ	箇所		
	一 部 破 損		棟		他	鉄 道 不 通	箇所	
			世帯			船 舶 被 害	隻	
			人			通 信 被 害	回 線	
	床 上 浸 水		棟		り 災 世 帯 数	世 帯		
			世帯					
			人					
床 下 浸 水		棟	り 災 者 数	人				
		世帯						
		人						

区 分		被 害	都 道 府 県 本 災 害 部	名 称			
公 立 文 教 施 設	千円		災 害 置 対 市 策 町 本 村 部 名	設 置	月	日	時
農 林 水 産 業 施 設	千円			解 散	月	日	時
公 共 土 木 施 設	千円						
そ の 他 の 公 共 施 設	千円						
小 計	千円		災 適 用 市 救 助 村 法 名	計 団 体			
公 共 施 設 被 害 市 町 村 数	団 体						
農 産 被 害	千円	6 7 4, 6 4 4		計 団 体			
林 産 被 害	千円						
畜 産 被 害	千円			計 団 体			
水 産 被 害	千円						
商 工 被 害	千円		計 団 体				
そ の 他	千円						
被 害 総 額	千円	6 7 4, 6 4 4	消 防 職 員 出 動 延 人 数	人			
			消 防 団 員 出 動 延 人 数	人			
備 考	1. 災害発生場所 島根県下全域 2. 災害発生年月日 S 5 3 年 6 月 ~ 9 月 3. 災害の種類概況 干ばつによる農産物						

市町村名	農							
	水 稻		栗		柿		桑	
	面 積	金 額	面 積	金 額	面 積	金 額	面 積	金 額
松 江 市	244	54,332						
浜 田 市	12.5	7,480						
出 雲 市	10	8,400					20	6,000
益 田 市	74	35,687						
大 田 市	53.5	3,248			35	1,750		
安 来 市	330	41,269			35	18,585	19.7	21,120
江 津 市	18	7,789						
平 田 市	500	60,000			40	1,800		
鹿 島 町	20	208						
島 根 町	3	1,540						
美 保 関 町	0.6	280						
東 出 雲 町	40	15,606						
八 雲 村	9.3	4,912						
玉 湯 町	3.3	1,805						
宍 道 町	2.8	1,381						
八 束 町								
広 瀬 町	75	47,261	10	3,600				
伯 太 町	21	11,457						
仁 多 町	95	33,568					10	3,450
横 田 町	4.8	1,450						
大 東 町	13	7,272						
加 茂 町	3	500						
木 次 町	4	580						
三 刀 屋 町	20.5	10,046						
吉 田 村	3.3	870						
掛 合 町	56	20,765						
頓 原 町	15	3,990						
赤 来 町	1	270						
湖 陵 町	3	1,230						
温 泉 津 町	2	200						
川 本 町	2.5	1,115						
邑 智 町	8	4,347	5	500				
大 和 村	1.3	858						
羽 須 美 村	3	2,488						
瑞 穂 町	50	5,720						
金 城 町	3	2,836						
旭 町	4	2,264						
弥 栄 村	3	2,932						
三 隅 町	31.4	16,129						
美 都 町	7	90						
匹 見 町	10	127						
津 和 野 町	15	382	40	3,200				
日 原 町	33	4,820						
柿 木 村	20	5,080						
六 日 市 町	10	1,270						
西 郷 町	1.9	1,917						
布 施 村	0.5	578						
海 士 町	9.8	7,930						
市町村計	1,851	444,279	55	7,300	110	22,135	49.7	30,570

面積：ha

ぶどう		野菜		大豆		なし		甘夏柑	
面積	金額	面積	金額	面積	金額	面積	金額	面積	金額
		22	2,140					60	3,800
1	702	50	42,940	43	5,928	108	66,096		
		1	4,500						
						6	6,600		
		30	1,500						
		20	1,600						
		5	3,510						
		3	1,000						
1	702	131	57,190	43	5,928	114	72,696	60	3,800

市町村名	農							
	たばこ		わさび		花 卉		らっかせい	
	面積	金額	面積	金額	面積	金額	面積	金額
松江市								
浜田市								
出雲市					1	1,000		
益田市								
大田市								
安来市								
江津市							3	360
平田市	20	7,000						
鹿島町								
島根町								
美保町								
東出雲町								
八雲村								
玉湯町								
宍道町								
八束町					8	2,400		
広瀬町								
伯太町								
仁多町								
横田町								
大東町								
加茂町								
木次町								
三刀屋町								
吉田村								
掛合町								
頓原町								
赤来町								
湖陵町								
温泉津町								
川本町								
邑智町								
大和村								
羽須美村								
瑞穂町								
金城町								
旭町			0.03	550				
弥栄村								
三隅町								
美都町								
匹見町								
津和野町								
日原町								
柿木村								
六日市町								
西郷町								
布施村								
海士町								
市町村計	20	7,000	0.03	550	9	3,400	3	360

面積：ha

産				物				総額
朝鮮人參		飼料作物		牧草		茶樹体		
面積	金額	面積	金額	面積	金額	面積	金額	
						4.1	5,250	59,582
								7,480
								15,400
								37,827
								8,798
		22	3,360					200,000
								8,149
								68,800
								208
								1,540
								280
								20,106
								4,912
		0.8	850					2,655
								1,381
1.5	1,139							3,539
		84	5,645					63,106
								11,457
								38,518
								1,450
								7,272
								500
								580
								10,046
								870
								20,765
								3,990
				3	450			2,320
								4,740
								200
								1,115
		3	240					6,087
								858
								2,488
		100	1,800					7,520
								2,836
								2,814
								2,932
								16,129
								90
								127
								3,582
								4,820
								5,080
								1,270
								1,917
								578
								7,930
1.5	1,139	209.8	11,895	3	450	4.1	5,250	674,644

「昭和53年9月15日中国地方を縦断した台風18号による大雨と強

都道府県		島 根 県		区 分		被 害	
報 告 番 号	最 終 報			非住家	公 共 建 物	棟	
					そ の 他	棟	2
報告者名	消 防 防 災 課 長			田	流 失 ・ 埋 没	ヵ	0.3
					冠 水	ヵ	
区 分		被 害		畑	流 失 ・ 埋 没	ヵ	4.35
					冠 水	ヵ	
人 的 被 害 者	死 者	人		そ の 他	文 教 施 設	箇 所	2
	行 方 不 明 者	人			病 院	箇 所	
負 傷 者	重 傷	人		道 路	箇 所	349	
	軽 傷	人	1	橋 り ょ う	箇 所	2	
住 家 被 害	全 壊		棟		河 川	箇 所	279
			世 帯		港 湾	箇 所	
			人		砂 防	箇 所	22
半 壊		棟	2	水 道	箇 所	3	
		世 帯	2	清 掃 施 設	箇 所		
		人	7	崖 く ず れ	箇 所	45	
一 部 破 損		棟	668	鉄 道 不 通	箇 所		
		世 帯	561	船 舶 被 害	隻		
		人	2,129	通 信 被 害	回 線		
床 上 浸 水		棟	8				
		世 帯	8				
		人	16				
床 下 浸 水		棟		り 災 世 帯 数	世 帯	10	
		世 帯		り 災 者 数	人	23	
		人					

雨」

区 分		被 害	都対 道府 策 県本 災 害部	名 称			
公立文教施設	千円	6,871		設置	月	日	時
農林水産業施設	千円	950,863			月	日	時
公共土木施設	千円	776,291	月		日	時	
その他の公共施設	千円	4,177	災設 害置 対市 策町 本村 部名	江津市	15日19時00分設置		
小 計	千円	1,738,202			15日21時30分廃止		
	公共施設被害 市町村数	団体					
そ の 他	農産被害	千円	403,878	計	団体		
	林産被害	千円					
	畜産被害	千円		災適 害用 市 救 町 助 村 法名			
	水産被害	千円					
	商工被害	千円					
	住家被害	千円	53,300				
	非住家被害	千円	20		計	団体	
その他	千円		消防職員出動延人数	人			
被害総額	千円	2,195,400	消防団員出動延人数	人	134		
備 考	1. 災害発生場所 島根県下全域（隠岐地方を除く） 2. 災害発生年月日 S53.9.15～16 3. 災害の種類概況 島根県を縦断した台風18号による 4. その他 局地激甚災害指定 旭町						

市町村名	人の 被害 軽傷	住								
		半 壊			破 損			床 上 浸 水		
		世帯	人	金 額	世帯	人	金 額	世帯	人	金 額
浜 田 市								8	16	84
出 雲 市										
益 田 市		2	7	1,000	550	2,100	25,000			
大 田 市										
安 来 市										
江 津 市										
平 田 市										
横 田 町										
加 茂 町										
木 次 町										
三刀屋町										
吉 田 村										
掛 合 町										
頓 原 町										
赤 来 町										
佐 田 町										
多 伎 町										
湖 陵 町										
大 社 町										
温 泉 津 町										
仁 摩 町										
川 本 町										
邑 智 町										
大 和 村										
羽 須 美 村										
瑞 穂 町										
石 見 町					4	15	800			
桜 江 町										
金 城 町										
旭 町										
弥 栄 村										
三 隅 町										
美 都 町										
匹 見 町										
津 和 野 町										
日 原 町					6	12	400			
柿 木 村										
六 日 市 町	1				1	2	10			
市町村計	1	2	7	1,000	561	2,129	26,210	8	16	84

家				非住家破損		農地・農業用施設				
床下浸水			計	棟	金額	農地		農業用施設		計
世帯	人	金額				地区	金額	地区	金額	
56	169	196	280			7	3,084	8	4,582	7,666
205	718	25,000	51,000			2	634			634
						36	14,804	16	10,318	25,122
						12	3,995	14	12,255	16,250
						7	4,994	2	4,517	9,511
						42	15,320	7	8,878	24,198
						13	5,144	5	2,875	8,019
						9	4,490	3	4,918	9,408
						6	2,297	2	901	3,198
1	8	200	200			40	22,591	26	47,098	69,689
31	108	310	1,110			91	46,027	26	21,278	67,305
						11	2,876	1	3,912	6,788
1	2	0	0			38	18,452	37	30,310	48,762
16	35	300	300			72	41,752	19	16,451	58,203
						35	13,733	18	12,871	26,604
						8	3,384	2	388	3,772
						3	1,288			1,288
						2	398	2	1,548	1,946
			400			4	1,516	1	360	1,876
			10	2	20					
310	1,040	26,006	53,300	2	20	438	206,779	189	183,460	390,239

市町村名	農							
	水 稻		白 菜		ハウス野菜 (ほうれん草・トマト・メロン)		その他野菜	
	面積	金 額	面積	金 額	面積	金 額	面積	金 額
浜田市	280	37,248						
出雲市								
益田市	401	97,507	45	29,750	3.6	9,856		
大田市								
安来市								
江津市	132	33,600						
平田市								
横田町								
加茂町	4	447						
木次町								
三刀屋町	10	1,273						
吉田村								
掛合町	5	226						
頼原町								
赤来町								
佐田町	40	5,086						
多伎町	17	891						
湖陵町	2	254						
大社町	10	1,272						
温泉津町	128	16,276						
仁摩町	9.8	1,246						
川本町	10	1,144					0.6	400
邑智町	40	2,288						
大和村	40	2,574						
羽須美村	37	2,860						
瑞穂町	5	1,144						
石見町	43	14,014					10	3,190
桜江町	10	572						
金城町	60	27,110						
旭町								
弥栄村								
三隅町	300	51,660						
美都町	10	1,100						
匹見町	55	304						
津和野町	70	4,900						
日原町	65	761						
柿木村	45	2,600					2	195
六日市町	50	1,704						
市町村計	1,868.8	310,061	45	29,750	3.6	9,856	12.6	3,785

面積：ha

産		物								計
なし		くり		そば		農業用施設				
面積	金額	面積	金額	面積	金額	個人 件数	金額	その他共同 件数	金額	
↓	50									37,298
				8	2,400	196	20,975	1	14,365	174,853
										33,600
										447
										1,273
		5	940						2,000	3,166
										5,086
										891
										254
										1,272
										16,276
										1,246
								20	200	1,744
		10	500							2,788
										2,574
										2,860
										1,144
										17,204
								6	36	608
		13	2,240							29,350
										51,660
										1,100
										304
		30	6,120					1	200	11,220
										761
		10.5	400							3,195
										1,704
1	50	68.5	10,200	8	2,400	196	20,975	28	16,801	403,878

市町村名	山 林 関 係											
	林 道			治山（新生崩壊地）								
	箇所	延長	金額	荒廃溪流			山腹崩壊		林地崩壊			
			箇所	延長	金額	箇所	面積	金額	箇所	面積	金額	
浜田市		m			m		ha			ha		
出雲市												
益田市												
大田市												
安来市												
江津市	2	16	1,182						2	0.1	3,000	
平田市												
横田町									1	0.1	3,000	
加茂町												
木次町				2	700	34,500	1	0.1	10,000	5	0.1	20,000
三刀屋町									8	0.3	30,000	
吉田村												
掛合町												
頓原町												
赤来町												
佐田町												
多伎町												
湖陵町												
大社町												
温泉津町												
仁摩町												
川本町												
邑智町				4	2,200	105,000			4	0.3	16,000	
大和村				4	1,200	84,000						
羽須美村												
瑞穂町												
石見町	3	29	2,222									
桜江町												
金城町	1	8	657	4	1,100	48,000						
旭町												
弥栄村	5	32	2,862									
三隅町	2	40	7,243	1	500	10,000						
美都町												
匹見町	5	80	6,748	1	600	36,000						
津和野町												
日原町	5	60	4,710									
柿木村				2	900	50,000						
六日市町				6	2,600	85,500						
市町村計	23	265	25,624	24	9,800	453,000	1	0.1	10,000	20	0.9	72,000

市町村名	公 道 共 橋 土					
	河 川		道 路		橋 架	
	箇 所	金 額	箇 所	金 額	箇 所	金 額
浜 田 市	5	23,620	11 40	5,913 23,563		
出 雲 市						
益 田 市	8 5	19,457 4,878	4 8 3	1,750 6,100 1,660		
大 田 市						
安 来 市						
江 津 市	13	14,754	6	8,420		
平 田 市			1	725		
横 田 町						
加 茂 町						
木 次 町						
三 刀 屋 町						
吉 田 村			2	941		
掛 合 町			2	2,581		
頓 原 町	5	8,858	5	11,142		
赤 来 町	4	6,887	2	1,798		
佐 田 町						
多 伎 町						
湖 陵 町						
大 社 町						
温 泉 津 町	4	4,578	5	3,554		
仁 摩 町						
川 本 町	20 5	39,868 8,355	5 10	3,000 6,370		
邑 智 町	15 1	19,651 1,543	3 5	1,154 2,992		
大 和 村	8 5	16,149 6,673	1 5	1,234 3,739		
羽 須 美 村	19 3	29,827 4,101	10 8	11,035 5,763		
瑞 穂 町	45	71,300	10	7,275		
石 見 町	21 15	29,844 12,491	3 15	1,212 8,187		
桜 江 町	9 2	27,338 1,537	4 3	2,317 1,152		
金 城 町	7 27	15,178 28,825	18 42	15,273 41,799	2	5,131
旭 町	13 1	19,714 412	10 21	7,690 17,582		
弥 栄 村			2 14	2,562 9,599		
三 隅 町	6 1	6,348 432	10 7	6,934 5,964		
美 都 町			2 2	8,396 1,034		
匹 見 町	7	17,917	15 3	12,456 2,928		
津 和 野 町	4	11,674	2 15	1,937 9,046		
日 原 町			2 9	4,393 8,210		
柿 木 村						
六 日 市 町			1	356		
市 町 村 計	208 71	374,104 78,105	122 227	98,713 181,023	2	5,131

上段：県工事
下段：市町村工事

木		計	教育関係			総額
箇所	金額		事項	件数	金額	
		53,096				98,340
		32,185	県立高校	2	6,871	267,843
		1,660				1,660
1	2,738	25,912				88,816
		725				725
						3,000
						447
						64,500
						31,273
		941				941
		2,581				5,747
		20,000				36,250
		8,685				18,196
						5,086
						891
						254
						1,272
		8,132				24,408
						1,246
		57,593				83,535
		25,340				157,147
		27,795				123,777
1	1,019	45,982				52,040
7	17,497	101,835				174,325
3	2,414	54,148				141,989
2	2,597	34,941				42,337
1	2,799	109,005				235,894
		45,398				104,101
		12,161				41,627
1	732	20,410				93,085
		9,430				10,530
6	9,419	42,720				87,060
		22,657				35,823
		12,603				20,350
						53,195
		356				87,690
22	39,215	776,291		2	6,871	2,195,400

5. 昭和53年発生の小災害（被害軽微）一覧表

市町村名	2月15日～19日 大雪と低温						
	農産物被害						
	農業用施設		野菜(イチゴ)		果樹・樹体		計
	件数	金額	面積ha	金額	面積ha	金額	
浜田市	3	5,000			0.3	6,000	11,000
出雲市	34	9,990	0.33	3,110			13,100
益田市	1	3,797					3,797
江津市	1	2,500			0.13	481	2,981
仁多町							
横田町							
大社町	44	35,200			1.1	24,300	59,500
邑智町							
大和村							
羽須美村							
桜江町							
美都町							
匹見町							
海士町							
市町村計	83	56,487	0.33	3,110	1.53	30,781	90,378

市町村名	6月20日 台風3号									
	農業用施設		公共土木						計	合計
	地区	金額	河川		道路		橋架			
			箇所	金額	箇所	金額	箇所	金額		
六日市町	1	2,168			2	4,326			4,326	6,494
海士町			1	427	1	1,770			2,197	2,197
西ノ島町			3	4,332					4,332	4,332
知夫村			1	1,243			2	4,337	5,580	5,580
市町村計	1	2,168	3	4,332	2	4,326	2	4,337	16,435	18,603

2月19~24日 融雪		2月28日 冬季風浪									
公共土木 (道路)		果樹 (ぶどう)		樹体 (ぶどう)		農業用施設		公共土木 (漁港)		計	
箇所	金額	面積ha	金額	面積ha	金額	件数	金額	箇所	金額		
		0.2	1,122	0.2	689	1	1,000	③3	8,707	11,518	
4	9,697										
1	1,268										
		0.15	900	0.15	1,800	22	2,950			5,650	
1	3,517										
1	1,076										
1	3,311										
1	559										
2	21,003										
1	1,905										
								④1	1,506	1,506	
12	42,336	0.35	2,022	0.35	2,489	23	3,950	4	10,213	18,674	

		6月29日～7月1日				梅雨	
		農地・農業用施設					
市町村名	農地		農業用施設		計	河川	
	地区	金額	地区	金額		箇所	金額
出雲市	1	122	4	3,889	4,011	市1	504
益田市							
大田市							
平田市						県13 市13	43,714 8,947
斐川町	1	3,504	5	4,145	7,649	県2	3,251
佐田町	3	663	6	4,144	4,807		
多伎町							
湖陵町	2	607	3	1,443	2,050	町1	422
大社町						県5	17,904
温泉津町						町1	940
仁摩町							
美都町							
市町村計	7	4,896	18	13,621	18,517	県20 市町村16	64,869 10,813

		7月11日～12日				前線による豪雨	
		農地・農業用施設				公共土木(道路)	
市町村名	農地		農業用施設		計	箇所	
	地区	金額	地区	金額		箇所	金額
広瀬町						県7	5,094
伯太町						県1	1,764
大東町						県5 町21	5,815 23,316
木次町	3	1,342	4	3,420	4,762	県6 町10	11,195 8,326
三刀屋町	2	1,083	4	3,528	4,611	県6 町13	4,474 6,705
吉田村						県2 村1	1,404 557
掛合町							
頓原町							
赤来町							
斐川町							
佐田町	1	1,028	2	844	1,872	県2 市3	21,557 19,723
合計	6	3,453	10	7,792	11,245	県29 48	51,303 58,627

前線による豪雨					総額
公 共 土 木				計	
道 路	橋 架				
箇所	金額	箇所	金額		
県 2	2,761			11,800	15,811
市 14	8,535				
				11,632	11,632
市 19	11,632				
県 11	10,687			31,969	31,969
市 20	21,282				
県 3	1,807	市 1	337	69,418	69,418
市 11	14,613				
市 1	313			3,564	11,213
市 2	3,015			3,015	7,822
県 1	2,142			2,142	2,142
市 2	1,107			1,529	3,579
	696			17,904	17,904
県 4	3,520			6,768	6,768
市 3	2,308				
市 3	1,579			1,579	1,579
県 1	696			696	696
県 22	21,613	市町村 1	337	162,016	180,533
市町村 75	64,384				

8月3日 台風 8 号					
総 額	公 共 土 木 (町村工事)				
	河 川		道 路		計
	箇所	金額	箇所	金額	
5,094					
1,764					
29,131					
24,283					
15,790					
1,961					
			2	1,412	1,412
	4	9,768	4	3,201	12,969
			10	3,687	3,687
43,152					
121,175	4	9,768	16	8,300	18,068

市町村計	8月7日～8日 豪雨		8月24日 豪				
	公共土木(道路)		住家・床下浸水			非住家・浸水	
	箇所	金額	世帯	人	金額	棟	金額
浜田市	2	2,101					
大東町							
加茂町			25	121	130	4	10
金城町	1	2,703					
弥栄村	1	2,775					
美都町	8	4,485					
匹見町							
西郷町	1	1,543					
市町村計	12	13,607	25	121	130	4	10

市町村計	9月29日 豪雨		10月27日 豪雨		11月27日～28日 豪雨	
	公共土木(道路)		非住家		公共土木(漁港)港	
	箇所	金額	棟	金額	箇所	金額
浜田市					1	752
益田市	20	10,101	全壊 1	94	2	5,449
大田市					1	14,868
平田市					3	19,905
鹿島町					1	43,105
美保関町					1	23,922
広瀬町	4	5,209				
横田町	3	2,382				
仁摩町					1	5,371
西郷町					3	72,567
市町村計	27	17,692	1	94	13	185,939

雨					8月30日 豪雨	
公共土木(道路)		公共建物		計	公共土木(道路)	
箇所	金額	箇所	金額		箇所	金額
5	2,165			2,165		
		浸水 1	5	145		
					3	1,851
5	2,165	1	5	2,310	3	1,851

6、昭和53年中の航空機による災害派遣要請状況

月 日	時 間	項 目	要 請 先	内 容
3月10日	12時20分 ～ 14時45分	緊急患者輸送 クモ膜下出血 67才女	航空自衛隊 第三術科学校 (福岡・芦屋 基地)	隠岐郡西ノ島町 黒木小学校グラウンド →美保基地 患者、医師付添1人 V-107大型ヘリコプター
4月5日	17時10分 ～ 18時50分	緊急患者輸送 急性硬膜下出血 (樹上より転落) 66才男	第八管区海上 保安本部 (美保航空基地)	隠岐空港 → 松江 島根大学附属中 学校グラウンド 患者、医師、看護婦 B-212中型ヘリコプター
4月26日	13時11分 ～ 17時15分	緊急患者輸送 脳内出血 56才女	航空自衛隊 第六航空団 (小松基地)	隠岐郡海士町 県立隠岐島前高校グラウンド →出雲空港 患者、医師、付添1人 V-107大型ヘリコプター
4月28日	15時27分 ～ 18時50分	緊急患者輸送 頭ガイ骨折 (吹付作業中の 事故) 58才男	同 上	隠岐空港 → 出雲空港 患者、医師、看護婦、付添2人 V-107大型ヘリコプター (隠岐病院に専門医師不在 のため県立中央病院医師 を出雲空港から民間チャ ーター機で隠岐へ派遣)
6月2日	19時00分 ～ 21時00分	緊急患者輸送 出血性十二指腸 潰瘍 31才男	第八管区海上 保安本部 (美保航空基地)	隠岐空港 → 松江 島根大学附属中 学校グラウンド 患者、医師、付添1人 B-212中型ヘリコプター

月 日	時 間	項 目	要 請 先	内 容
6月7日	18時35分 ～ 20時35分	緊急患者輸送 頭ガイ骨折 脳内出血 (野球バットの素 振り中の事故) 10才 男	第八管区海上 保安本部 (美保航空基地)	隠岐空港 → 出雲空港 患者、医師、看護婦、付添1人 B-212 中型ヘリコプター
8月1日	10時50分 ～ 16時27分	緊急患者輸送 突発性腎出血 70才 女	航空自衛隊 第六航空団 (小松基地)	隠岐郡海士町 県立隠岐島前高校グラウンド → 美保基地 患者、医師、付添3人 V-107 大型ヘリコプター
8月6日	7時40分 ～ 10時20分	緊急患者輸送 右足膝関節切 断のおそれ (巻網漁船操業事 の事故) 36才 男	第八管区海上 保安本部 (美保航空基地)	隠岐郡西ノ島町 黒木小学校グラウンド → 美保基地 患者、医師、看護婦、付添1人 B-212 中型ヘリコプター
9月18日	10時25分 ～ 12時10分	緊急患者輸送 腹部大動脈 瘤破裂 80才 男	同 上	隠岐空港 → 美保基地 患者、医師、付添2人 B-212 中型ヘリコプター
11月3日	16時05分 ～ 18時50分	緊急患者輸送 脳内出血 44才 男	同 上	隠岐空港 → 出雲空港 患者、医師、看護婦、付添1人 B-212 中型ヘリコプター
11月24日	18時50分 ～ 20時50分	緊急患者輸送 脳内出血 (野球練習中の転 倒事故) 15才 男	同 上	隠岐空港 → 美保基地 患者、看護婦、付添2人 B-212 中型ヘリコプター
11月25日	14時25分 ～ 16時05分	緊急患者輸送 穿孔性十二指 腸潰瘍 56才 男	同 上	隠岐郡海士町 県立隠岐島前高校グラウンド → 美保基地 患者、医師、付添1人 B-212 中型ヘリコプター

参考・過去の記録（航空機派遣関係のみ）

地区		年次	42	43	44	45	46	47	48	49	50	51	52	53
島前地区 ヘリコプターによる			—	—	—	—	—	1	1	—	—	1	1	5
島後地区	固定翼機 による		1	1	1	2	3	1	5	4	1	3	6	—
	ヘリコプター による		—	—	—	—	—	—	—	—	—	—	—	7

第八管区海上保安本部所属航空機（美保航空基地）

（昭和53年 3月 配属）

型 式 ベル式212型ヘリコプター
 全 長 17.41 m 実用航続距離 412カイリ
 全 高 3.99 m 塔乗者限界 12人
 巡航速力 103ノット



7. その他

- | | |
|-------|--------------|
| 1月20日 | 島根県防災会議 幹事会 |
| 5月29日 | 島根県水防協議会 |
| 5月30日 | 島根県防災会議委員会 |
| 9月3日 | 第3回島根県総合防災訓練 |
- 於 松江市（県庁周辺）

地域気象（雨量）観測所

