

## 第4章 道路災害対策計画

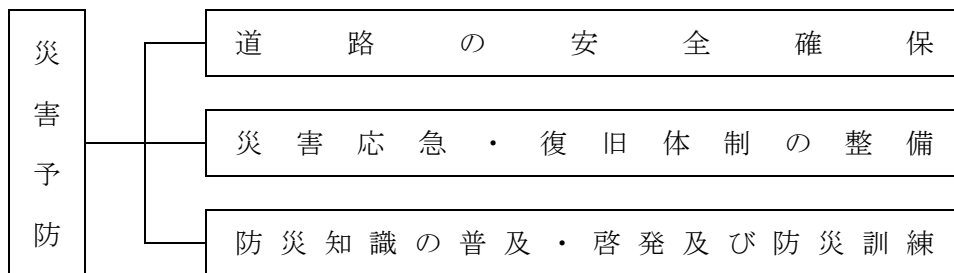
### 第1節 災害予防

#### 第1 基本的な考え方

##### 1 趣旨

道路構造物の被災等による災害を未然に防ぐため、道路の安全確保、災害応急・復旧体制の整備、防災知識の普及・啓発等の基本的な対策を推進する。

##### 2 対策の体系



##### 3 留意点

この道路災害対策計画に定めのない事項については第2編「風水害対策計画」による。

#### 第2 道路の安全確保

◆実施機関 県（防災部防災危機管理課、土木部、警察本部）、市町村、消防本部、自衛隊、道路管理者

##### 1 道路交通情報の充実

###### (1) 気象情報等の活用体制の整備

県及び市町村等には、気象台から伝達される各種気象情報等を有効に活用できるよう、総合防災情報システムによりリアルタイムでの気象情報等の伝達体制が整備されているが、関係職員がこれらの情報を道路災害対策に有効に活用できるよう習熟に努める。

###### (2) 道路情報伝達体制の整備

###### ア 現状

道路利用者に異常や災害発生危険の情報を提供するため、警察本部では、道路管理者との間で高速道路及び一般道路における情報提供装置の利用マニュアルを締結し、道路管理者と連携して情報板等を利用した情報提供を実施している。

道路管理者においては、情報提供施設（情報案内板、路側通信機器）及び島根県道路規制情報システムにより道路利用者に対し、交通規制状況あるいは迂回路等の道路災害情報の提供を行っている。

また、県等関係機関は、県総合防災情報システムにより現地から報告された道路情報に基づき道路等交通に関する不通区間、通行規制等の状況管理ができる。

###### イ 対策

交通規制状況、迂回路等の道路災害情報を正確かつ迅速に道路利用者に提供する情報案内板や道路情報ラジオ、VICSを中心とした路側通信機器の整備を進める。

また、警察本部との連携方法、総合防災情報システムの活用方法など現行の体制を検証し、道路管理者と警察本部は連携して、体制の充実に努める。

## 2 道路施設等の整備

### (1) 道路施設等の監視・点検体制の整備

#### ア 現状

県（土木部）では、通常時、夜間時及び異常時の道路パトロールを実施し、道路施設の現状の把握に努めている。

#### イ 対策

道路パトロールについては、特に、夜間の事故発生時などにおいて迅速な対応が可能か検証するとともに、各道路管理者と連携を図り、県土整備事務所におけるパトロール、応急復旧体制、また道路管理連絡員制度や道路防災ボランティア制度などとも併せ、より一層の体制の整備を進める。

### (2) 災害防除事業の実施

#### ア 現状

県（土木部）では、異常気象により突発的に発生した落石や斜面崩落の対策を優先しつつ、道路防災危険箇所の予防対策を計画的に行っている。

#### イ 対策

県（土木部）は、各種道路防災総点検により判明した危険箇所の内、危険度が高く、緊急性の高い箇所から対策を進め、早急に対策事業を完了させ、道路における災害の予防のため必要な施設の整備をより一層進める。

## 第3 災害応急・復旧体制の整備

◆実施機関 県（防災部消防総務課、防災危機管理課、土木部、警察本部）、市町村、消防本部、自衛隊、道路管理者

### 1 情報の収集・伝達体制の整備

#### (1) 関係機関相互の連携の確保

##### ア 現状

「中国地方道路情報連絡協議会」において、各道路管理者（国土交通省、島根県、西日本高速道路株式会社、隣接県等）相互の連携の確保を図っており、各種情報を収集し伝達する体制が確立されている。

##### イ 対策

各道路管理者は、災害発生時に速やかな応急対策を実施するため、国、県、市町村、消防本部、警察本部、日赤、医師会などとも連携を図り、より一層の情報の収集・伝達体制の整備を図る。その際、夜間、休日の場合等においても対応できる体制を確立する。

#### (2) 情報収集システムの整備

ア 高速道路や国道9号・54号等の国土交通省管轄道路を中心に通行可能な道路や交通状況を迅速に把握するための交通監視カメラ、車両感知器等を整備する。

イ 県防災ヘリコプター及び警察用航空機による目視又はヘリコプターテレビ電送システムを活用することにより、被害状況等の情報収集に活用できるが、より一層機動的な情報収集活動のため、その他の車両、航空機等の多様な情報収集手段を整備する。

#### (3) 通信体制の整備

各道路管理者は、既存の道路情報連絡体制を活用し、情報通信システムの強化を図る。また、情報を確実に通信できるよう、有線回線だけでなく防災行政無線や国土交通省マイクロ回線等の連絡回線の相互利用等による通信ルートの複数化や停電対策の検討を行う。

また、県、市町村、各道路管理者等は、平常時において無線通信設備の点検を実施するとともに、連携して通信訓練等を行うなど、災害時の通信手段の整備を推進する。また、トンネル内において利用者がより迅速・正確に通報できるよう非常通報設備の整備を推進する。

#### (4) 情報管理体制の確立

##### ア 現状

日本道路交通情報センターにおいて各道路管理者の事故等の情報は集約され、県（土木部）、警察及び道路利用者への情報提供が図られている。

また、県、市町村、消防本部等は、県総合防災情報システム、衛星通信ネットワーク等によりヘリテレ映像による被害情報の共有化ができる。

##### イ 対策

各道路管理者、関係機関等が情報を共有できるよう、ヘリコプターテレビ電送システム等の情報の収集・伝達体制の一層の整備を推進する。また、県内部においては、防災危機管理課への情報の集約体制を明確にするなど、県の情報管理体制を整備する。

### 2 組織体制の整備

#### (1) 職員の体制

県においては、事故災害の規模に応じた職員の非常参集体制等について検討する。

また、道路災害に対応した、職員の応急活動マニュアル等の整備を検討する。

#### (2) 防災関係機関相互の連携体制の強化

##### ア 各道路管理者

各道路管理者相互においては、中国地方道路情報連絡協議会を設けて、相互の連携の確保に努めているところであるが、協定の締結等を進め、応急・復旧活動において確実に相互応援を図ることができるような体制に連携を強化していくことを検討する。

また、各道路管理者は、警察、自衛隊等と災害時における協力体制や役割分担について事前に協議しておく。

##### イ 警察機関

警察においては、警察庁中国管区警察局が管区5県の応援体制として広域緊急援助隊を整備し、5県で被害発生都市を想定した広域交通規制の訓練を実施するなど、緊急時の広域的な救助活動等の体制を整備している。体制を検証し、今後も広域応援体制の一層の整備を進めていく。

##### ウ 消防本部

県内の各消防本部は、相互応援協定を締結し、災害時の救助活動等の支援体制の整備を図っている。今後は、隣接県の消防本部等とも協定を締結し、体制の強化を図る。

##### エ 自衛隊

県（防災部防災危機管理課）は自衛隊への災害派遣要請については、情報収集、意思決定要領などの整備を進める。

また、道路災害において、どのような分野（偵察、消火、救急・救助等）について自衛隊に派遣要請をするのか、平常時よりその想定を行い、自衛隊に連絡しておく。

### 3 救急・救助、医療救護及び消火活動体制の整備

- ◆実施機関 県（防災部消防総務課、防災危機管理課、健康福祉部、土木部）、市町村、消防本部、道路管理者、医療機関、日本赤十字社島根県支部、島根県医師会、県歯科医師会、県薬剤師会、島根県看護協会

#### (1) 救急・救助活動

県及び各消防本部は、必要な救急車等の車両、ヘリコプター、道路災害に対応した救急・救助用資機材等を検証し、必要性に応じ、順次、整備を進める。

## (2) 医療救護活動

### ア 関係機関相互の連絡・連携体制の整備

医療救護活動において、各道路管理者等は、消防本部、医療機関、日本赤十字社島根県支部、島根県医師会、県歯科医師会、県薬剤師会、島根県看護協会などとの連携を強化し、体制の整備に努める。

### イ 医薬品、医療用資器材等の整備

各関係機関は、医療用資器材・医薬品等を整備するとともに、道路災害時の円滑な供給を確保するための体制の整備に努める。

## (3) 消火活動

消防本部は、道路災害における消火活動について、沿道の各消防本部相互及び道路管理者等と平常時より連携体制の強化を図り、災害時の活動に備える。

## 4 交通の確保・緊急輸送体制の整備

### ◆実施機関 県（防災部防災危機管理課、警察本部）

### (1) 交通誘導体制

警察本部は、災害時の交通規制を円滑に行うため、交通誘導等に関し(社)島根県警備業協会と協定を締結しているが、各種訓練等を実施し、協定の実効性を高める。

### (2) 広報体制

警察本部は、発災後において交通規制が実施された場合の車両の運転者の義務については、適宜、広報して対応しているが、あらかじめそれらを広く周知する体制を検討する。

### (3) 緊急通行車両の事前届出

各道路管理者は、災害応急対策活動の円滑な推進のため緊急通行車両等の事前届出をしておく。また、県は、地方公共団体等の防災関係機関の緊急通行車両の確保のため、必要な車両について届出の促進を図る。

県公安委員会は、緊急通行車両に該当するかどうかの審査を行い、該当すると認められるものには、「緊急通行車両等事前届出済証」（以下「届出済証」という。）を交付する。届出済証の交付を受けた車両については県防災危機管理課、支庁県民局・各県土整備事務所・県央県土整備事務所大田事業所、警察本部交通規制課、各警察署又は交通検問所に当該届出済証を提出して、緊急通行車両又は規制除外車両である旨の確認を受けることができる。

県防災危機管理課及び県公安委員会は、確認手続きの具体的な運用について所要の調整を図っておく。

## 5 危険物等流出防除活動体制の整備

### ◆実施機関 県、市町村、消防本部、道路管理者

消防本部においては、高圧ガス、火薬類等について事故取扱要領が整備されているが、それ以外の危険物等取扱施設については適宜対応する体制となっている。

県、市町村、各消防本部及び道路管理者は、各種の危険物等の流出時に適切な防除活動が行えるよう検証し、必要な資機材の整備を進める。

## 6 応急復旧活動体制の整備

◆実施機関 県（土木部）、道路管理者

現在、災害時の道路啓開や応急復旧に関しては、各道路管理者が適宜、業者を選定して対応しているが、迅速・的確に活動を実施するため、必要な資機材を確保しておくとともに、建設業協会等との協定の締結等により、必要な人員・資機材を確実に活用できる体制を整備しておく。

また、必要に応じ、重要な施設の構造図等の資料の整備も進める。

## 第4 防災知識の普及・啓発及び防災訓練

◆実施機関 県（地域振興部、土木部）、市町村、道路管理者

### 1 防災知識の普及・啓発

道路管理者等は、道路利用者に対して、通常の交通安全に関する広報を実施しているが、道路災害の危険を軽減するため、防災訓練や広報紙の活用など様々な方法・機会を通じ、道路災害に際しての対応等の防災知識の普及・啓発に努める。

### 2 防災訓練

#### (1) 現状

県（土木部）では、年1回、道路防災週間において防災トンネル訓練、また災害時の情報伝達を迅速かつ正確に行うため災害対策演習を実施し、また、各県土整備事務所においては、500メートル以上のトンネルの開通時における防災訓練を実施している。

#### (2) 対策

県は、総合防災訓練において各道路管理者と関係機関等が連携した訓練を実施するなど訓練の充実を図る。

なお、訓練の後には事後評価を実施し、課題等を整理し、必要に応じた体制の改善を図る。

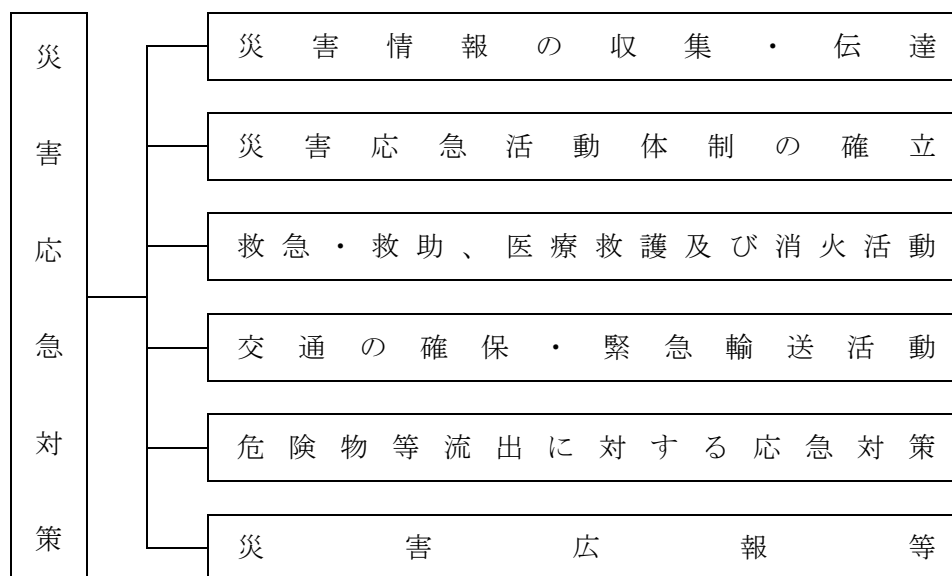
## 第2節 災害応急対策

### 第1 基本的な考え方

#### 1 趣旨

道路構造物の被災等により災害が発生した場合の各種応急対策を実施する。

#### 2 対策の体系



### 第2 災害情報の収集・伝達

◆実施機関 県（防災部防災危機管理課、土木部、警察本部）、市町村、消防本部

#### 1 事故情報等の連絡

県管理道路については、大規模な事故、災害等の発生時には、県土整備事務所から道路維持課、県防災危機管理課、日本道路交通情報センター、国土交通省中国地方整備局へ島根県道路規制情報システムにより伝達し、道路維持課からは、国土交通省中国地方整備局、中国地方道路情報連絡協議会、県防災危機管理課（防災危機管理課への通報は第1次災害体制から）へ電話及びメールもしくはファックスで同時通報する。

各道路管理者は、「中国地方道路情報連絡協議会」における連絡体制に基づき、相互の情報交換を迅速かつ的確に図る。

#### 2 被害情報等の収集・伝達

##### (1) 関係省庁等への報告

道路管理者は、国土交通省へ被害状況を連絡する。県も迅速に道路管理者及び市町村等から被害規模について概括的な情報を把握し、消防庁に報告し、必要に応じ関係省庁に連絡する。

##### (2) 総合防災情報システムによる伝達

県（土木部）等は、体制を確立し、総合防災情報システムにより交通管理情報を入力し、必要な関係機関へ迅速な情報伝達に努める。

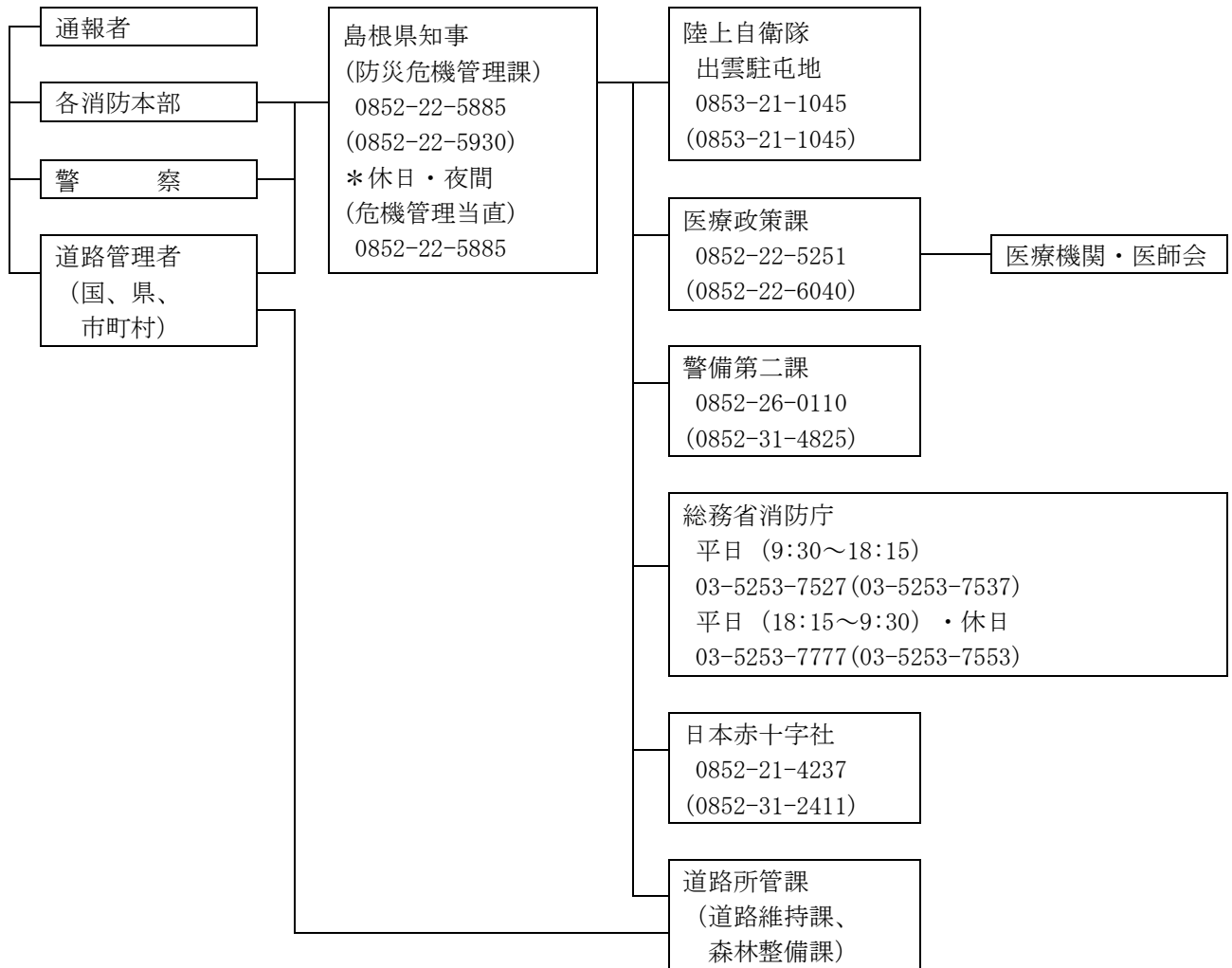
(3) 関係機関への情報伝達

道路災害の情報について、県（土木部）は、自衛隊、警察本部など、その時点で特に伝達する必要のある機関に対し、優先してきめ細かい情報を伝達するなど、その対応に努める。

(4) 航空機、ヘリコプター等による情報収集

自衛隊の航空機等による上空からの目視、県防災ヘリコプターや警察用航空機のヘリコプターテレビ電送システム等を活用して被害情報等を収集する。

道路災害時の情報等の収集・伝達系統図は、次に示すとおりである。



(注) 図中、組織・団体名の下に電話番号及びFAX番号（カッコ内）を明記

第3 災害応急活動体制の確立

◆実施機関 県（防災部防災危機管理課、土木部）、自衛隊

1 基本的事項

大規模な道路災害が発生した場合において、県、市町村、防災関係機関は一致協力して、災害の拡大防止及び被災者の救援救護に努め、被害の発生を最小限にとどめるため、収集された情報を基に、必要な組織、動員その他の災害応急体制を速やかに確立する。

## 2 県の活動体制

### (1) 関係課の事務分掌

道路災害に係る主な関係課の分掌事務は、次のとおりとする。

課名	分掌事務
防災危機管理課	<ul style="list-style-type: none"> <li>道路災害に関する情報の収集に関すること。</li> <li>関係市町村等との情報連絡に関すること。</li> <li>被害状況等の取りまとめに関すること。</li> <li>関係機関との連絡に関すること。</li> </ul>
道路維持課	<ul style="list-style-type: none"> <li>道路、橋梁の災害対策に関すること。</li> <li>交通不能箇所の調査及びその対策に関すること。</li> </ul>
森林整備課	<ul style="list-style-type: none"> <li>林道の災害対策に関すること。</li> <li>関係各課及び関係機関との連絡調整に関すること。</li> </ul>
医療政策課	<ul style="list-style-type: none"> <li>医療機関、県医師会、日本赤十字社島根県支部等との連絡に関すること。</li> <li>DMA Tの派遣、医療救護班の編成及び派遣に関すること。</li> <li>被災者の応急救護に関すること。</li> </ul>
警備第二課	<ul style="list-style-type: none"> <li>道路災害に係る罹災者の救出・救助に関すること。</li> <li>現地情報の収集に関すること。</li> </ul>

### (2) 配備体制

県は、道路災害の状況に応じて、次に掲げるところにより必要な配備体制をとる。

体制	基準	体制の決定		動員
		本庁	地方機関	
道路災害対策本部	道路災害が発生し、多数の人的被害が生じるおそれがある場合、又は多数の人的被害が発生した場合	1 防災危機管理課長が関係課長と協議した結果を防災部長に報告し、防災部長が決定し、設置する 2 緊急性が高い場合は、防災危機管理課長が防災部長に報告し、防災部長が決定し、設置する	1 防災部長が決定し、指示する	1 本庁 次に掲げる課の指名する職員 各部局主管課 消防総務課 防災危機管理課 道路維持課 (森林整備課 ※林道の場合) 警察本部警備第二課及び防災部長の指名する職員 2 地方機関 防災部長、支庁長、県土整備事務所長又は県央県土整備事務所大田事業所長が指名する地方機関職員
		—	2 支庁長、県土整備事務所長又は県央県土整備事務所大田事業所長が必要と認める地区防災委員会の長と協議して決定し、設置する 3 緊急性が高い場合は、支庁長、県土整備事務所長又は県央県土整備事務所大田事業所長が決定し、設置する	



体制	基準	体制の決定		動員
		本庁	地方機関	
災害対策本部	災害の規模及び範囲から、特に対策を要すると知事が認めた場合	1 知事が決定し、設置する 2 防災部長が関係部長と協議した結果を知事に報告し、知事が決定し、設置する 3 事故対策本部長(防災部長)が関係部長と協議した結果を知事に報告し、知事が決定し、設置する	1 知事が決定し、指示する	1 本庁 次に掲げる課の指名する職員 各部局主管課 消防総務課 防災危機管理課 道路維持課 (森林整備課 ※林道の場合) 警察本部警備第二課 医療政策課 及び知事の指名する職員  2 地方機関 知事、支庁長、県土整備事務所長又は県央県土整備事務所大田事業所長が指名する地方機関職員
		—	2 緊急性が高い場合は、支庁長、県土整備事務所長又は県央県土整備事務所大田事業所長が決定し、直ちに知事に報告する 3 緊急性が高い場合は、地区対策本部長(支庁長、県土整備事務所長又は県央県土整備事務所大田事業所長)が決定し、直ちに知事に報告する	

( ) 内は、必要に応じて配備される課名

### (3) 道路災害本部及び災害対策本部の設置・運営

#### ア 道路災害本部

##### (ア) 設置の基準

防災部長は、道路災害が発生し、多数の人的被害が生じるおそれがある場合、又は多数の人的被害が発生した場合、道路災害本部を設置する。

##### (イ) 廃止の基準

道路災害本部は、おおむね次の基準により廃止する。

- a 発生が予想された危険が無くなり、対策の必要が無くなったと認められるとき。
- b 応急対策がおおむね終了したと認められるとき。

#### イ 災害対策本部

知事は、災害の規模及び範囲から、特に対策を要すると認めた場合、災害対策本部の設置を決定し、速やかに災害対策の推進に関し総合的かつ一元的な応急活動体制を確立する。災害対策本部は、本部長・副本部長及び本部員をもって構成し、災害対策の基本的な事項を本部会議において協議する。

災害対策本部を設置したときは、島根県災害対策本部室(防災センター室)及び島根県災害対策本部(6階講堂)を設営する。

#### (4) 広域応援体制

知事は、道路災害による被害が甚大であり、県をはじめ市町村や各防災関係機関単独では対処することが困難と予想される場合において、人命又は財産の保護のため、他の都道府県及び市町村、消防本部に応援要請を行い、広域応援体制を確立する。

県は、災害応急対策を行うために必要な場合、指定行政機関、関係地方行政機関又は関係指定公共機関に対し、職員の派遣を要請する。

#### (5) 自衛隊の災害派遣要請

知事は、道路災害による被害が甚大であり、県をはじめ市町村や各防災関係機関単独では対処することが困難と予想される場合において、人命又は財産の保護のため、自衛隊法第83条の規定に基づく自衛隊災害派遣要請をする。また、海上自衛隊は自衛隊法第83条に基づく空港事務所又は第八管区海上保安本部からの災害派遣要請による活動にも対応する。

### 2 関係市町村の活動体制

関係市町村は、道路災害が発生した場合には、迅速かつ的確に応急措置を実施することができるよう、市町村地域防災計画の定めにより、速やかに対策本部を設置する等必要な体制を確立する。なお、災害対策本部等を設置したときは、県をはじめ防災関係機関に通報する。

### 3 指定地方行政機関等の活動体制

指定地方行政機関、指定公共機関、指定地方公共機関等は、道路災害が発生した場合には、迅速かつ的確に応急措置を実施することができるよう、法令又は防災業務計画、防災に関する計画に基づき、速やかに対策本部を設置する等必要な体制を確立する。

なお、災害対策本部等を設置したときは、県をはじめ防災関係機関に通報する。

## 第4 救急・救助、医療救護及び消火活動

◆実施機関 県（防災部消防総務課、防災危機管理課、健康福祉部、地域振興部、土木部、警察本部）、市町村、消防本部、道路管理者、自衛隊、医療機関、島根県医師会、県歯科医師会、県薬剤師会、県看護協会、日本赤十字社島根県支部

### 1 救急・救助活動

#### (1) 道路管理者の体制

各道路管理者は、警察本部、市町村、消防本部等と連携し、迅速に救出・救助体制を確立し、救急・救助活動を実施する。

#### (2) 応援要請

県は、道路災害による被害が甚大であり、県をはじめ市町村や各防災関係機関単独では対処することが困難と予想される場合において、人命又は財産の保護のため、他の都道府県及び市町村、消防本部に広域応援要請を行い、救出救助を行う。

### 2 医療救護活動

県は、市町村及び消防本部、DMA T指定医療機関、島根県医師会、県歯科医師会、県薬剤師会、県看護協会、日本赤十字社島根県支部等と連携を図りながら、道路災害に伴う傷病者等の発生状況について情報収集を行い、それに基づいて、DMA T及び医療救護班の派遣など迅速かつ適切な医療救護活動を行う。

なお、具体的な事項については、「島根県災害時医療救護実施要綱」による。

### 3 消火活動

#### (1) 消防本部の体制

各消防本部は消火活動の必要がある場合、迅速に消防体制を確立し、消防活動を実施する。

## (2) 道路管理者の体制

各道路管理者は市町村、消防本部等の要請により、初期消火活動に協力することを求められた場合、迅速に協力体制を確立し、消防本部との連携について調整し、活動を実施する。

## (3) 他の消防本部に対する応援要請

ア 島根県下市町村及び消防にかかる一部事務組合の相互応援に関する協定

所轄する市町村等の消防力では、道路災害による火災の防御が困難な場合、被災市町村・消防一部事務組合は、県内の他の市町村・消防一部事務組合に対し、消防機関による応援の要請を行う。

島根県地域防災計画（資料編）「島根県下市町村及び消防にかかる一部事務組合の相互応援に関する協定」参照。

イ 緊急消防援助隊等による応援

知事は、県内の消防力を結集しても、道路災害による火災の防御が困難であると認められる場合、消防組織法第44条の規定に基づき、消防庁長官に対して緊急消防援助隊や他の都道府県及び消防機関が保有するヘリコプターの派遣を求める広域航空応援等の要請を行う。

## (4) 自衛隊の災害派遣要請

知事は、道路災害により生じた火災を県、市町村、各防災関係機関単独では対処することが困難と予想される場合、自衛隊災害派遣要請により、自衛隊のヘリコプターなどによる空中消火活動を要請する。

# 第5 交通の確保・緊急輸送活動

## 1 基本的事項

道路災害発生時には、道路交通事情の悪化等による交通渋滞が発生し、救急・救助、消火活動等への支障が予想される。このため、迅速かつ適切に交通規制を実施することにより、救急・救助、消火活動等のための交通を確保する。

## 2 交通規制の実施

◆実施機関 県（地域振興部交通対策課、土木部道路維持課、警察本部、道路管理者

### (1) 交通規制の実施方法

ア 交通安全のための交通規制

災害により交通施設等の危険な状況が予想され、又は発見したとき若しくは通報により承知したときは、速やかに必要な交通規制を行う。

イ 緊急通行車両等の通行確保のための交通規制

県公安委員会は、被災者の輸送、被災地への緊急物資の輸送等を行う緊急通行車両の通行を確保するため、必要があると認めるときは、次の処置を行う。

(ア) 交通が混雑し、円滑な緊急通行を阻害している状況にあるときは、区域又は道路の区間を指定して一般車両の通行を制限し、又は緊急の度合に応じて車両別交通規制を行う。

(イ) 被災地への流入車両等を抑制する必要がある場合には、区域又は道路の区間を指定して、被災地周辺の警察等の協力により、また必要に応じ広域緊急援助隊の出動を要請して、周辺地域を含めた広域的な交通規制を行う。

ウ 警察官の措置命令等

(ア) 警察官は、通行禁止又は制限に係る区域又は区間において車両その他の物件が緊急通行車両の通行の妨害となり、災害応急対策の実施に著しい支障が生じるおそれがあると認めるときは、車両等の所有者等に対し必要な措置をとることを命ずることができる。

(イ) (ア) の措置を命ぜられた者が当該措置をとらないとき、又はその命令の相手方が現場にいないため、当該措置を命ずることができないときは、警察官は自ら当該措置をとることができる。

## (2) 道路管理者と警察機関の相互連絡

道路管理者と警察機関は相互に密接な連絡をとり、交通の規制をしようとするときは、あらかじめ規制の対象、区間、期間及び理由を道路管理者にあつては警察機関へ、警察機関にあつては道路管理者へそれぞれ通知する。ただし、緊急を要する場合であらかじめ通知するいとまがないときは、事後においてこれらの事項を通知する。

## (3) 迂回路等の設定

実施者は、道路の損壊又は緊急通行車両の通行確保等のため、交通規制を実施した場合、適当な迂回路を設定し、必要な地点に標示するなどの方法によって一般交通に対し、できる限り支障のないように努める。

## (4) 規制の標識等

交通規制を行った場合は、それぞれの法令の定めるところにより規制の標識を設置する。ただし、緊急な場合又は標識を設置することが困難又は不可能なとき等は、適宜の方法により、とりあえず交通規制をしたことを明示し、必要に応じ警察官等が現地において指導に当たる。

## (5) 規制の広報・周知

実施者は規制を行った場合は、関係機関に通知するとともに島根県道路規制情報システム及び報道機関を通じて一般住民に周知徹底する。

## (6) 規制の解除

交通規制の解除は、実施者が規制解除の判断を行い、通行の安全を確保した後、速やかに行うものとし、当該規制区間を管轄する警察署長に通知するとともに関係機関に連絡する。

## 3 緊急輸送手段の確保

◆実施機関 県（地域振興部交通対策課、農林水産部、土木部）、市町村、自衛隊、中国運輸局、日本通運株式会社、福山通運株式会社、佐川急便株式会社、ヤマト運輸株式会社、西濃運輸株式会社、県トラック協会

### (1) 確保順位

- ア 応急対策実施機関所有の車両等
- イ 公共的団体の車両等
- ウ 貨物自動車運送事業者等の営業用車両
- エ その他の自家用車両等

(2) 貨物自動車運送事業者等の営業用車両、災害応急対策実施機関所有の車両及び公共的団体の車両等で不足を生ずるときは、県トラック協会等に対し、貨物自動車運送事業者の保有する営業用車両等の応援を要請する。

(3) 災害応急対策実施機関の長は、車両、船舶等の調達を必要とするときは、次の事項を明示して要請する。

- ア 輸送を必要とする人員又は物資の品名、数量（重量を含む）
- イ 輸送を必要とする区間
- ウ 輸送の予定日時
- エ その他必要な事項

## 第6 危険物等流出に対する応急対策

◆実施機関 県（警察本部）、消防本部、道路管理者

危険物等流出事故が発生した場合は、道路管理者及び消防本部が事故対応を実施するが、道路管理者は、消防本部のほか警察等関係機関と密に連絡をとり、初動段階から相互に連携した防除活動、避難誘導活動等を実施し、危険物等による二次災害の防止に努める。

## 第7 災害広報等

### 1 基本的事項

道路災害が発生した場合には、道路管理者を中心に、現有の広報手段を駆使して、災害状況によっては報道機関への放送要請を行うなど関係機関等と効果的に連携し、災害広報を実施する。

### 2 災害広報の実施

◆実施機関 県（政策企画局広聴広報課、防災部防災危機管理課）、市町村、消防本部、道路管理者、報道機関

#### (1) 情報発信活動

##### ア 各種情報の収集・整理

県は、関係機関との情報交換を密にし、道路災害対策に関する各種情報を収集・整理する。この場合には、情報収集系統に混乱が生じないように留意する。

また、災害発生初期には、不正確な情報が伝達されている可能性があるため、できる限り正確な情報の収集に努める。

##### イ 情報発信

災害の状況、二次災害の危険性に関する情報、安否情報、医療機関などの情報、それぞれの機関が講じている対策に関する情報、交通規制等ニーズに応じた情報をインターネット、広報紙、報道機関への報道依頼等を通じて適切に提供する。

なお、県及び市町村、指定行政機関、公共機関、航空運送事業者等は、情報の公表あるいは広報活動の際、その内容について、相互に連絡をとりあう。

#### (2) 関係者等からの問い合わせに対する対応

災害発生初期には、報道機関からの取材等各種問い合わせが集中する可能性がある。このため、広報部門での対応のほか、各部門での広報責任者を明確にすることにより、適切に対応できるよう努める。

## 第3節 災害復旧

### 第1 復旧事業

#### ◆実施機関 道路管理者

道路管理者は、あらかじめ定めてある物資、資材の調達計画及び建設業者等との連携により、迅速かつ円滑に被災した道路施設の復旧事業を実施する。大規模災害時において、復旧のための資機材や人員が不足する状況下では、優先順位（第1次、第2次、第3次の緊急輸送道路の順）を付けながら実施するなど規模に応じた対応を実施し、早急な復旧に努める。

なお、応急復旧の優先度については、ネットワークとしての通行機能が十分に確保できるような手段で設定する。

また、応急復旧を円滑に遂行するために、通行を禁止又は制限している区間における道路情報について、道路利用者に対して積極的な広報等を行う。

### 第2 緊急点検

#### ◆実施機関 道路管理者

復旧事業と併せて、被災箇所以外の道路施設について、再発防止のための緊急点検を実施する。応急復旧活動とは別に、点検に必要な体制を確立できるように努める。