

しまね GIS 情報パンフレット

わくわくGIS

しまねには
GIS
がある

● 竹島

撮影：飯南町内

しまねのGIS「マップonしまね」 <http://web-gis.pref.shimane.lg.jp/>

島根県のような行政情報を地図上で閲覧できるほか情報発信も可能。

GIS (Geographic Information System : 地理情報システム) とは、地図データと位置に関する様々なデータをコンピュータで管理し利用するしくみです。

GISの機能をインターネット上で実現し、だれもが・いつでも・どこからでも地域情報を閲覧でき、入力できるのが Web-GIS です。

マ ップの数は現在約 170 !

ツ かける、便利、役立つ

プ チ情報が盛りだくさん

on リーワンなマップも掲載中

し まね県内全域をカバーしている航空写真は眺めるだけでもおもしろい

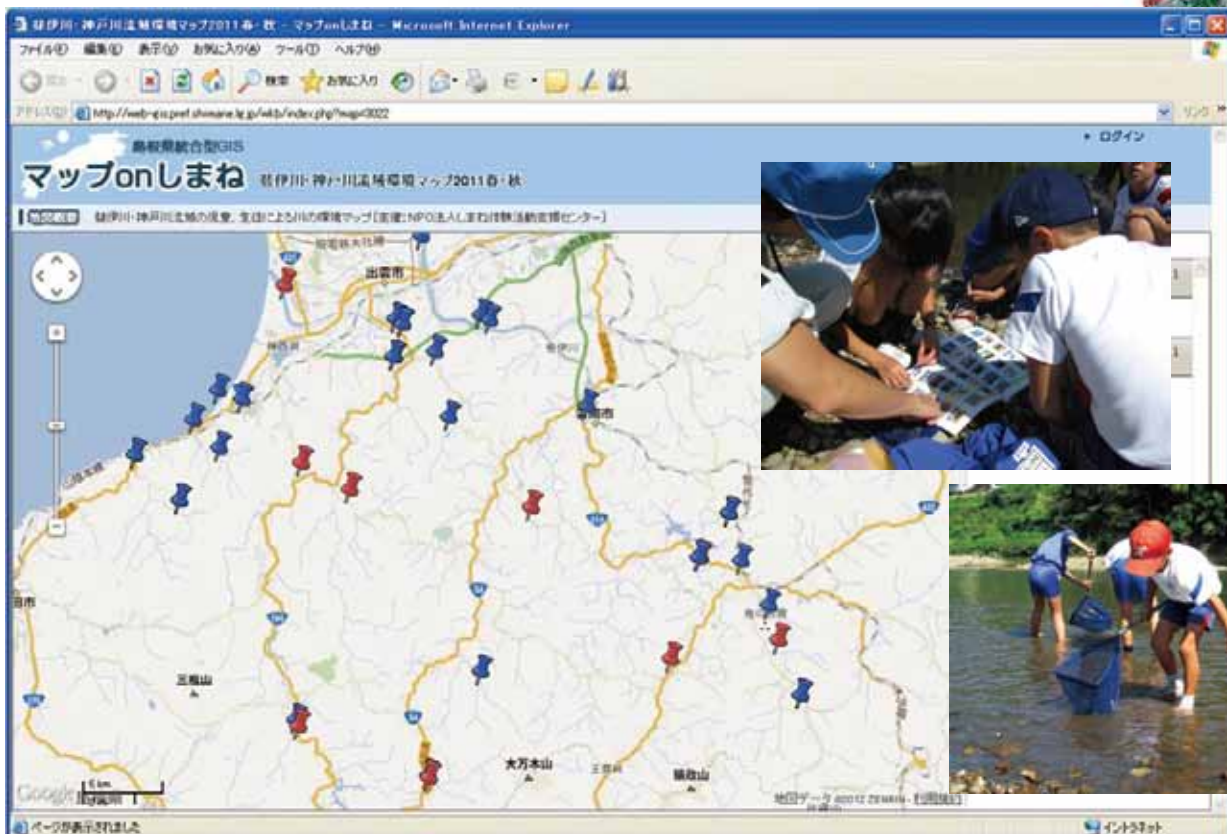
ま ッぷ on しまねは場所 (位置情報) を最大限に活用して県情報を発信

ね がいには、県民の皆さまに活用していただくこと。
今後も生活に係る様々な情報、行政情報をどんどん公開していきます。

さらなる Web サービスを目指していきます。

斐伊川・神戸川流域環境マップ

【NPO 法人しまね体験活動支援センター】



子どもから大人まで、たくさんの人が頑張っています… 住民参加型マップ

「マップ on しまね」では、島根県中山間地域研究センターが運営する住民参加型マップ上で情報発信を行うことが可能です。

全国に先駆けて住民、NPO が主体となって、魅力あふれる住民参加型マップを作成・公開してきました。

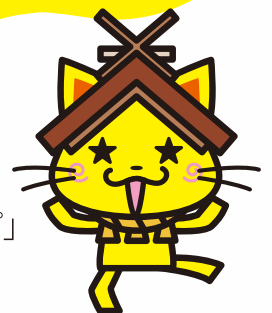


宇宙から見た斐伊川・神戸川流域

撮影衛星 Terra/ASTER

衛生画像処理 野裕司 (広島大学大学院工学研究科)

10年間で
1万人が参加!



斐伊川・神戸川流域環境マップ 2011 春・秋

平成 14 年 (2002) に Web-GIS の第 1 号プロジェクトとして始まった「神戸川流域環境マップ」づくり。

平成 19 年 (2007) からは斐伊川流域も一緒になり、流域の小中学生が水・生き物を調査し「斐伊川・神戸川流域環境マップ」を作成しています。

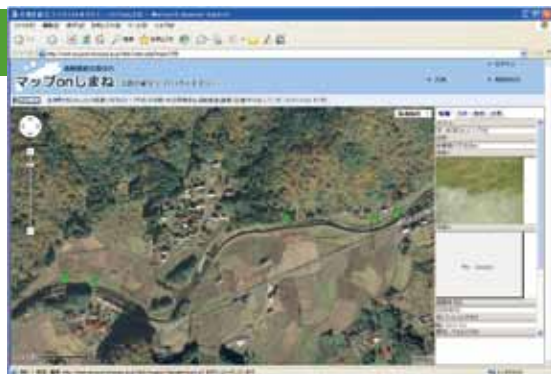
マップonしまねを見てみよう

文化財・史跡・遺跡などの歴史、地域資源情報もマップonしまねを活用して公開しています。また、教育機関でも活用されています。

吉賀のヒメバイカモを守ろう

水生植物ヒメバイカモの生息域調査を通して、水辺の環境保全、地域住民の環境意識が高まっています。

【NPO 法人アンダンテ 21】



目撃・漂着生物マップ

美しい海岸線の続く島根県。実はウミガメを見ることができる地域があります。また、珍しい生物が漂着することもあり、これらの目撃者情報がまとめられています。

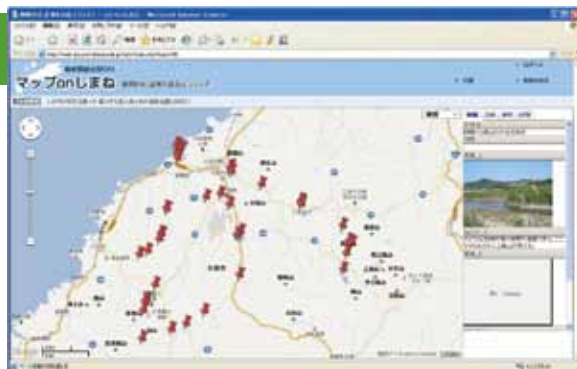
【財団法人しまね海洋館】



静間川の流域を訪ねようマップ

三瓶山の浮布池から日本海へ流れる静間川。流域の様子を楽しむことができるマップです。

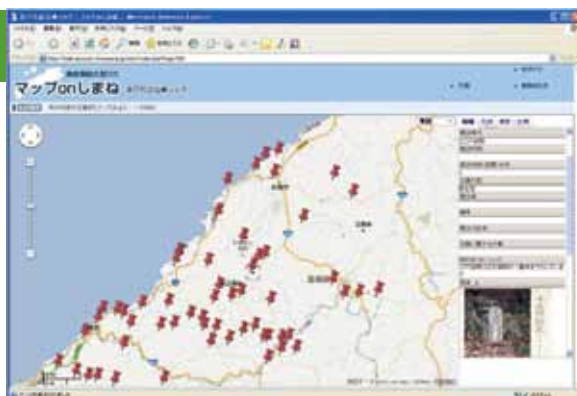
【NPO 法人緑と水の連絡会議】



井戸代官石碑マップ

石見銀山には「いも代官」の名で親しまれ語り継がれている「井戸平左衛門」という人物がいます。この「井戸平左衛門」の功績を頌える碑が各地に建てられています。

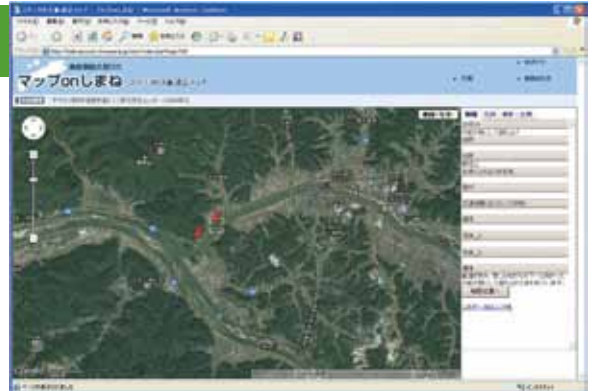
【井戸公研究会】



スサノヲの大蛇退治マップ

マップを見ながらヤマタノオロチ伝説を追ってみるのもおもしろいかもしれません。

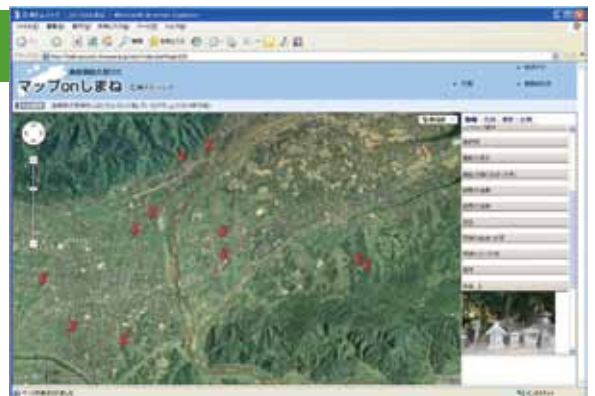
【古代文化センター】



荒神さんマップ

出雲地方には荒神さんが数多く祀られています。その様子は様々で分布や形態、出雲風国土記との比較など地域の特徴を空から見るすることができます。

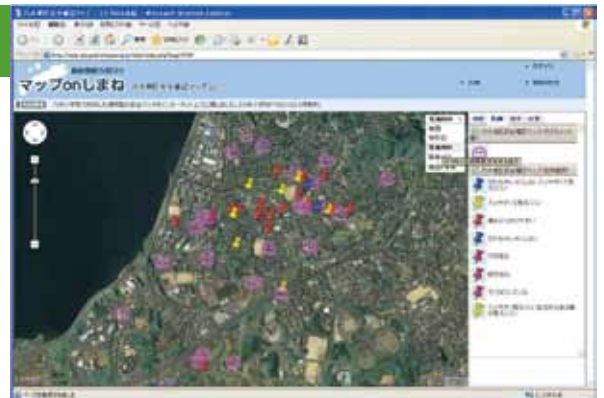
【NPO 法人出雲学研究所】



乃木地区安全確認マップ

通学時に児童が危険箇所を確認し、その情報をPTAが集約し安全確認マップができました。

【松江市立乃木小学校 PTA】



ふるさと学—島根中央高校—

毎年、ふるさと研究を実施している島根中央高校では、フィールドワークの様子をマップonしまねを活用し公開しています。

【島根県立島根中央高等学校】



ほかにも、このような団体の方々とマップづくりをしています

赤名公民館（飯南町）/ 銀山街道を護る会（美郷町）/ NPO 法人出雲学研究所 / 金城教育委員会（浜田市）
竹林景観ネットワーク（大田市）/ 来島小学校（飯南町）/ 長浜小学校 PTA（出雲市）など

マップonしまねを見てみよう

実際にアクセスすると、こんな画面がでてくるよ。操作は簡単。

①カテゴリで絞り込み、②マップイメージを見ていき、③マップを選ぶ、それだけなんだよ。



簡単そうにやー

マップの背景を地図・地形図・航空写真のいずれかを選択できます。

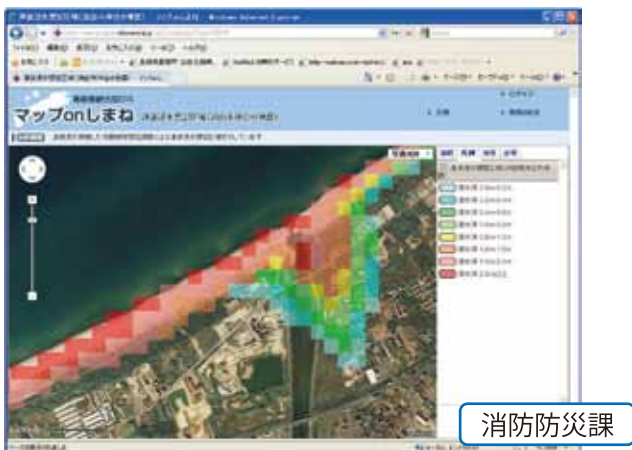
属性の情報・ポイントの凡例の確認と、情報の検索・ルート計測を行うことができます。

「しまね景観賞表彰箇所マップ」を例に見てみましょう。

このマップは、地域の景観づくりに特に貢献し表彰された建築物・景観等の情報を掲載しています。マップ画面左の拡大縮小ボタン・移動ボタンで自由に操作できます。景観賞ごとに色分けされたアイコンをクリックすると詳細な情報を見ることができます。航空写真と地形図の切り替え、写真の利用や外部リンクも可能です。

島根県の情報が盛りたくさん…様々な行政情報も地図上で閲覧できます

津波浸水想定区域



消防防災課

島根県が実施した地震被害想定調査による津波浸水想定区域

道路台帳閲覧システム



便利な台帳管理

道路維持課

道路をクリックすると選択した区間の道路台帳をダウンロードすることができます

土砂災害警戒区域・土砂災害特別警戒区域



防災情報
普段から確認

砂防課

土砂災害防止法により指定された区域がわかります

21 水道給水区域マップ



薬事衛生課

県内の上水道、簡易水道、小規模水道建設の給水区マップです

江津市防災マップ（洪水・土砂災害編）



島根県と江津市の
データを重ね合わせ

用地対策課

市町村からも情報発信、江津市作成の防災マップ

通行規制GISマップ（安来）



広瀬土木事業所

広瀬土木事業所管内の通行規制がわかります

携帯電話でも「マップonしまね」
URL : <http://web-gis.pref.shimane.lg.jp/k/>
QRコードからもアクセス可能です



マップをつくろう

世界を描きなおすあなたの発見！

島根県中山間地域研究センターではみなさんのアイデアをマップにして、コミュニティツールとして活用できます。自治体・学校・NPOなどの団体、まちおこしなどのイベント、マニアックな趣味をお持ちの方、どなたでもマップをつくることができます。

また、マップづくりに便利なソフトを使って、魅力的なマップをつくることもできます。

「マップ on しまね」でマップづくり

マップが
できるおまじ



滝マップ
桜マップ
トレッキング
マップ



島根県観光キャラクター『しまねっこ』

「こんな情報をマップにしたいな」
「こんなマップがあったらいいな」

スタッフといっしょにマップ項目などを具体的に決めていきます。スタッフがマップを試作してから確認していただきます。

いよいよ公開開始。
ここからマップづくりが始まります。

マップ on しまねを活用したマップに情報を入力するには、アカウント ID とパスワードが必要です。

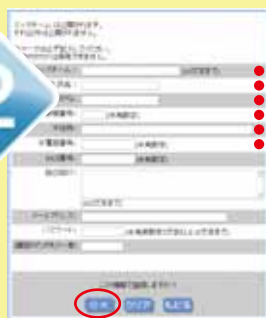
<http://web-gis.pref.shimane.lg.jp/das/> へアクセス

1



特派員新規登録
をクリック

2



必要項目を入力し
OK をクリック

3



*約1週間かかります

登録完了
郵送確認

アカウント ID と
パスワードの発行

アカウント ID が届いたら、「マップ on しまね」のマニュアルを参考に情報入力が簡単にできます。

島根県中山間地域研究センターでは、マップづくりを積極的にサポートしています



ワークショップ



操作研修

専属スタッフが、デモ・研修・アイデアの相談など柔軟に対応します。マップづくりに特化したソフトに関する操作方法・研修も行っています。お気軽にお問い合わせください。

マップづくりに便利なソフトを使ってマップづくり

朝山地区災害時要支援者ネットワーク（要支援者マップ）【朝山地区自治協会】

平成 22 年（2010）、朝山地区（出雲市）の自治協会が主となって作成されました。
民生委員・児童委員協議会、コミュニティセンターなど多くの方々のご協力のもと、毎年更新されています。



話し合い



地図太郎
操作講習会



簡易 GIS ソフト「地図太郎」使用

加食川オオサンショウウオマップ【加食オオサンショウウオ保存会】

特別天然記念物オオサンショウウオの保存と環境整備事業を目的として平成 23 年（2011）からマップを作成し活用しています。



モデル団体募集中！

島根県中山間地域研究センターでは、GIS の普及・啓発を図るため、マップづくりの作業補助やスタッフ派遣などのお手伝いをします。

* 島根県内の市町村・学校・コミュニティ・NPO 等を対象（営利を目的とするものは対象外）

【お問い合わせ】 島根県中山間地域研究センター 情報ステーション 担当：渡部

TEL (0854) 76-3828 / FAX (0854) 76-3758

役に立ってますGIS —中山間地域研究センターの取り組み—

島根県中山間地域研究センターでは、地域の集落構造分析および人口動態分析、道路ネットワークを用いた生活現行水準の把握、拠点の再配置の有効性、土地資源管理、防災危機管理など様々な分野でのGIS活用に取り組んできました。

防災に取り組む



基礎的な生活圏における拠点施設の配置状況と、災害時の指定避難所を示しています。いざというときは、現場の状況把握が重要ですので、援助体制にすばやく対応できるためにもGISでの情報共有が大切です。

土地利用を考える

土地利用に係る課題解決のためには、農地などの総合的管理が必要です。だれが見てもわかりやすい将来設計づくりをめざし、現地調査・住民との話し合いを行って総合的管理マップを作成しています。

農地一筆マップ

一筆単位での農地管理イメージ



農用地等保全マップ



水稻品種別マップ



農地・水・環境向上 対策取り組みマップ



将来予測

耕作者の年齢予測



GIS シンポジウム 地図と楽しむ「郷歩き」

平成 14 年（2002）の新センター整備以来「参加型マップシステム」を公開し、インターネット上の地図で幅広く情報発信する取り組みを続けてきました。

平成 23 年度（2011）の GIS シンポジウムでは、Web-GIS の利用振興、地域の人々が中心となり新たな観光コースの検討、物産振興、地図づくりといった仕組みづくりのきっかけになることを目的として新しい観光の方向性やこれまでの地図の取り組み・技術を活かし、多彩なテーマで歩き、そのコースの見所、発見、感動をインターネット上の地図に描き情報発信するイベントを策定しました。

ウォーキングと地図づくりの楽しいサイクルが回り出す

カントリーウォーキング

- ・地域の人々がガイド
- ・参加者が魅力的な場所・ものを写真撮影

地図づくり

- ・写真を選び、紹介コメント
- ・インターネットを通じマップの公開・更新

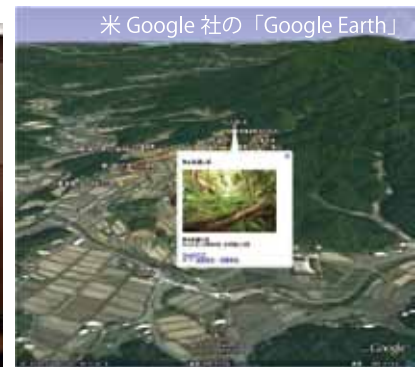
マップを見た人が
観光に訪れる



■カントリーウォーキング



■コースの代表者が地図を説明



■Google Earth に魅力的な場所の写真のコメント！

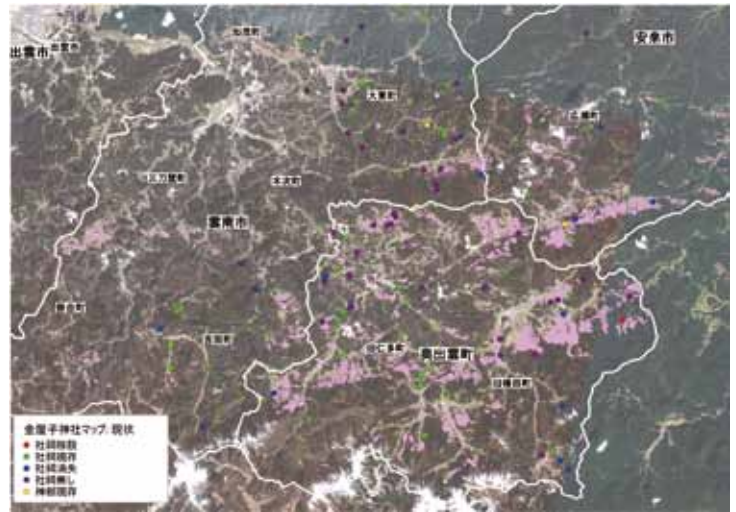
成果は、ウォーキング記念マップとして印刷し、参加者に配布



金屋子神社

金屋子さんは、出雲地方に伝わる鉄の神様を祀る神社。大切に継承されてきた地域の財産です。

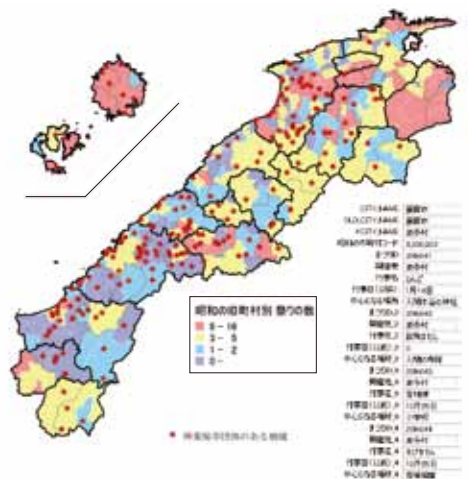
出典：金屋子神信仰の基礎的研究
(鉄の道文化圏推進協議会／編：2004)



神楽

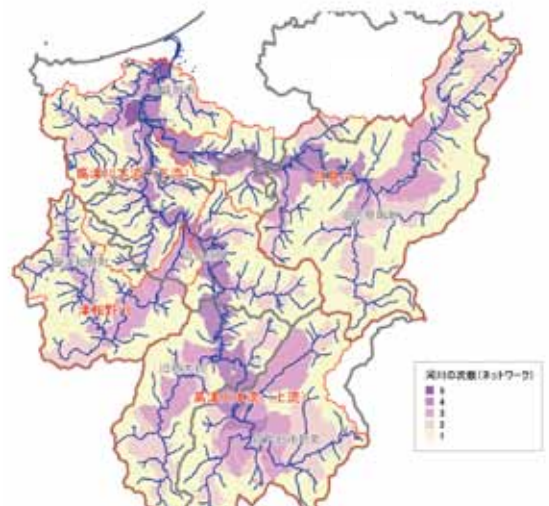
神楽には、出雲神楽・石見神楽・広島神楽とあります。保存団体で個性のある演舞を披露しています。ぜひ公演を体験してみてください。

出典：島根の祭り・行事（島根県教育委員会：2000）
島根の神楽—芸能と祭儀—（島根県古代出雲歴史博物館：2011）



高津川流域

日本一水質がきれいな高津川をこれからも大切に保全・活用していくには、さまざまな流域情報を小河川単位で管理することをおすすめします。

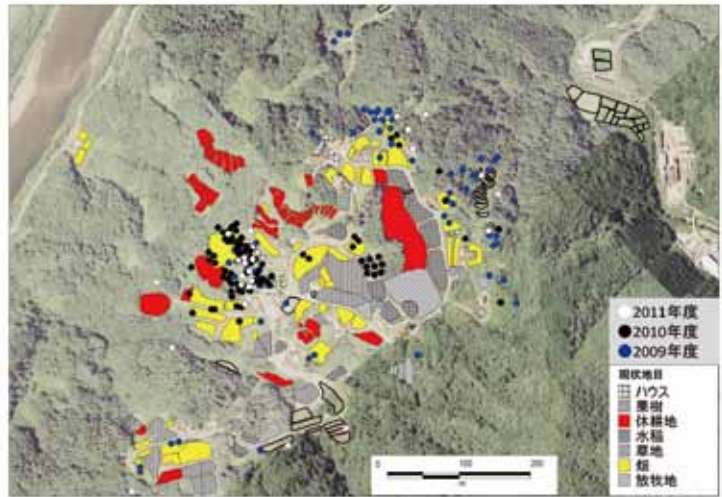


地図を活用した集落ぐるみのニホンザル対策

鳥獣対策グループ (0854) 76-3818 澤田 主任研究員

集落点検マップができれば、短期的、長期的な被害対策の計画、住民がやるべきこと、行政がやるべきことが明確になり、今後の被害対策につながります。

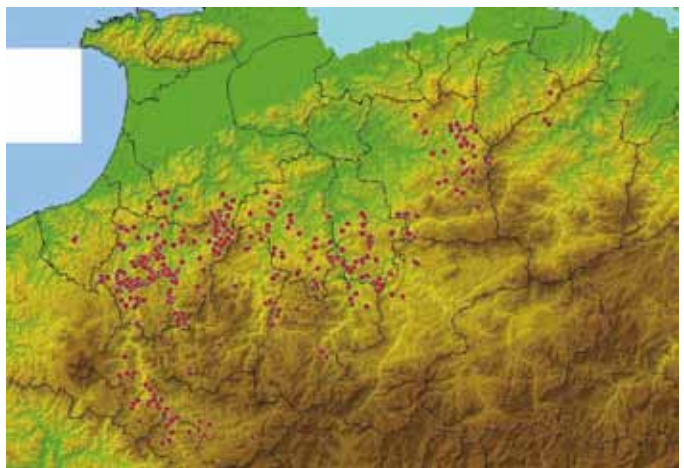
サルの出没形態を農地一筆マップに重ねてみると被害が集中している箇所がわかります。



被害状況を GIS で整理

森林保護育成グループ (0854) 76-3822 山中 専門研究員

平成 21 年 (2009) に島根県東部の人工林を中心に発生した雪害の位置を示しました。その結果、今回の雪害は、標高 200 ~ 400m の地域に集中しており、低標高地域でも雪害への備えが必要であることが示されました。



樹木の位置情報を整理

資源環境グループ (0854) 76-3816 西 専門研究員

竹林内に生えている樹木の位置を GPS で特定し GIS に反映させています。

この調査によって、竹が進入する前の山林の状況を推測できるかもしれません。

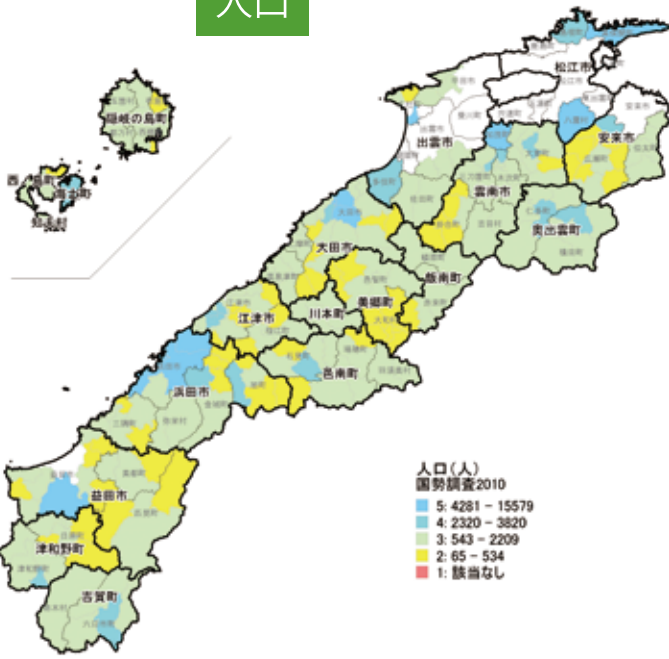


しまねの郷づくりカルテ

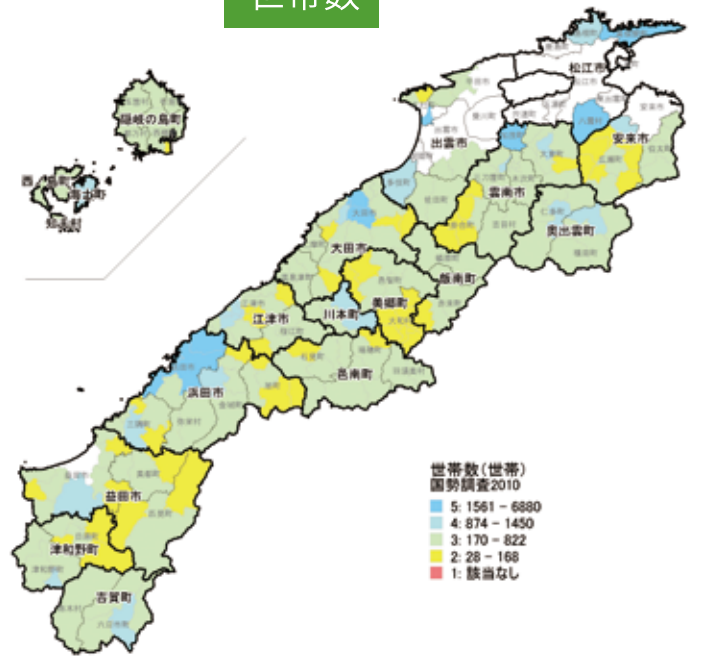
島根県では、基礎的な地域運営を担う 227 地区を設定し、各地区の現況・特徴を「しまねの郷づくりカルテ」として取りまとめ、中山間地域対策に取り組んでいきます。

データ：国勢調査 2010・2005

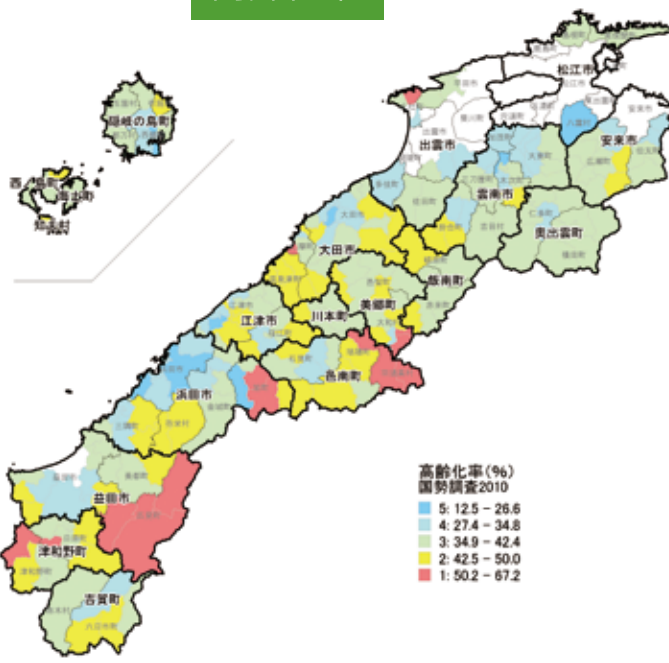
人口



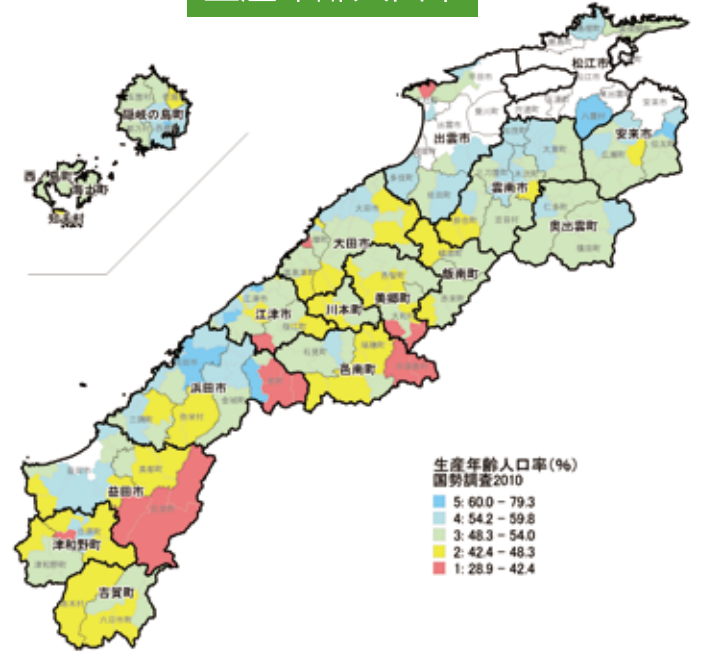
世帯数



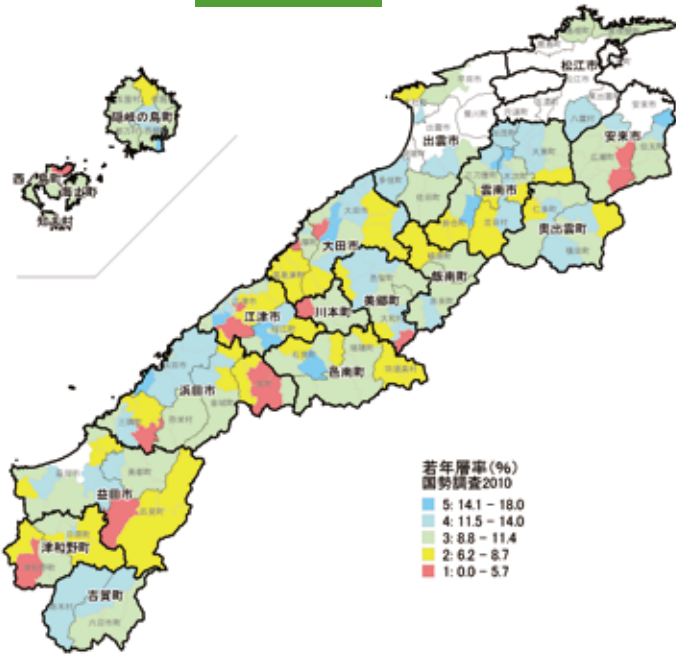
高齢化率



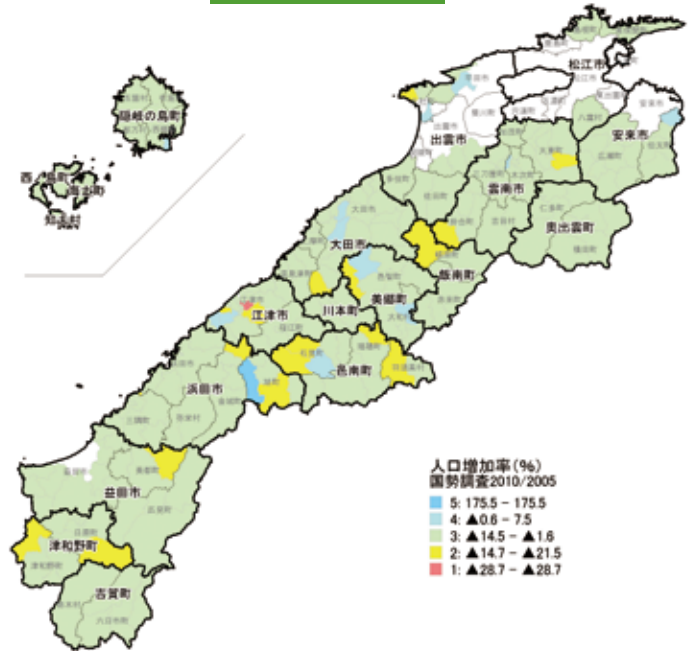
生産年齢人口率



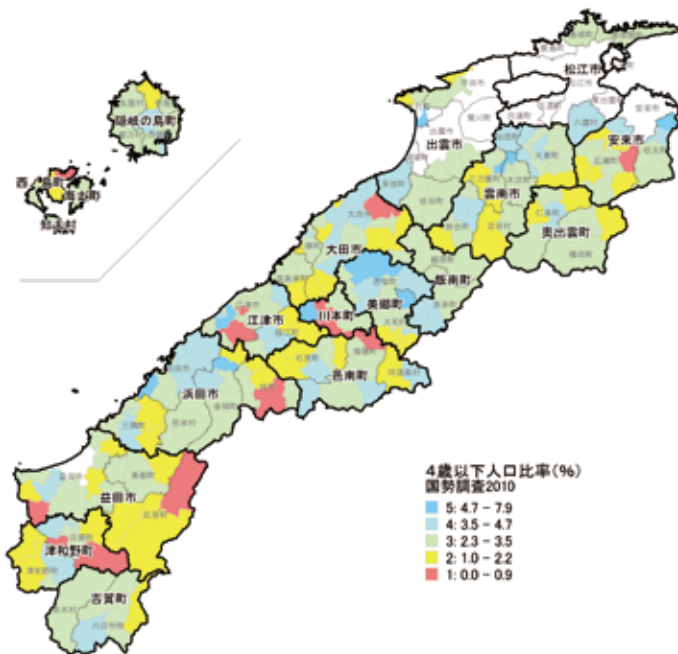
若年層率



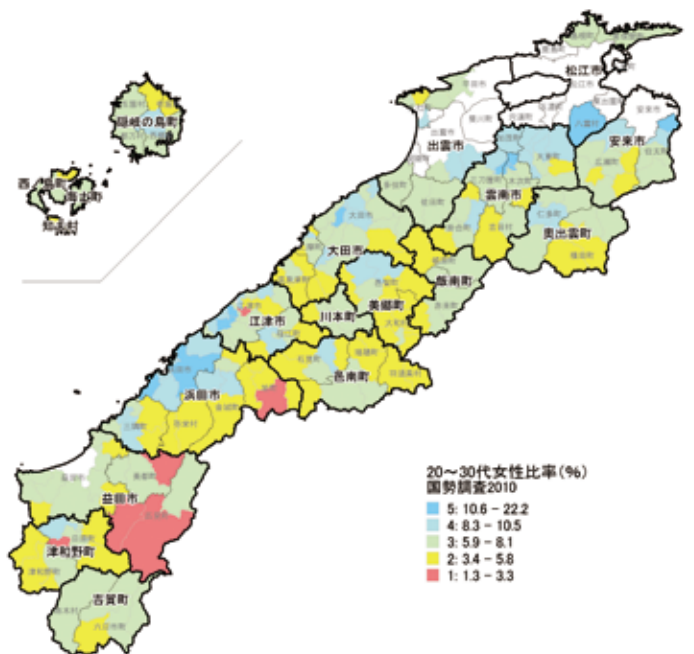
人口増加率



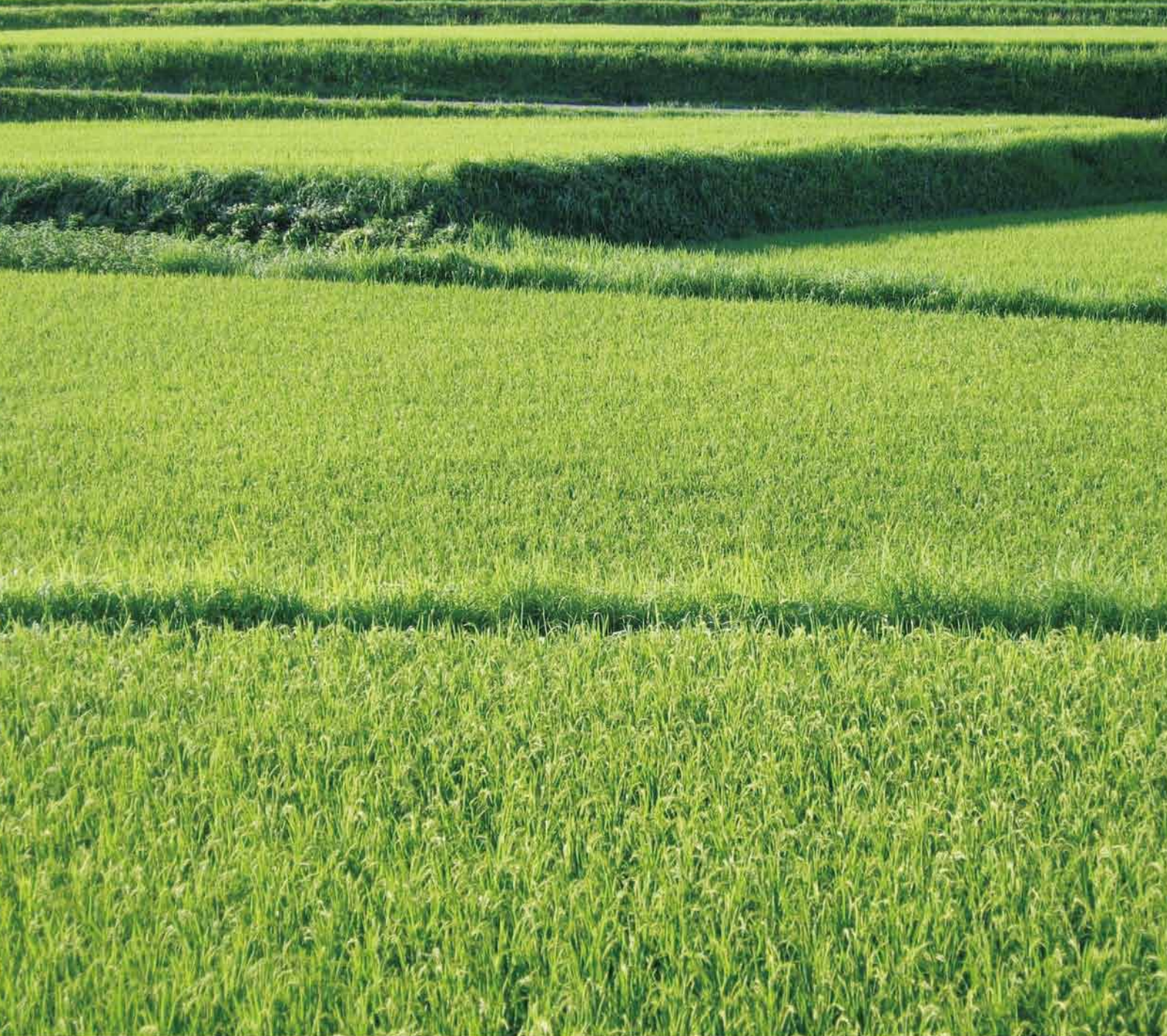
4歳人口比率



20～30代女性人口比率



今後「しまねの郷づくりカルテ」では、地域交通や医療、商業状況などのデータを取り入れ分析・診断する予定です。さらに市町村や地域の意見を取り入れながら対策を総合的に実施します。



since 1998 . . .

わたしたちがマップづくりをお手伝いします . . . 島根県中山間地域研究センター

情報ステーション専属スタッフ

情報コーディネーター 渡部真由美
研修コーディネーター 石田大輔
LLP 中山大介

* 2006 年度より情報ステーションの業務を LLP(有限責任事業組合)中国総合 GIS センターに委託しています。

地域研究スタッフ

GIS による地域研究を支援しています

研究企画監 藤山 浩 専門分野：地域計画、交通計画、環境管理、GIS、Web-GIS
専門研究員 安部 聖 専門分野：土地利用、担い手、資源保全

発行 島根県中山間地域研究センター 情報ステーション

〒690-3405 島根県飯石郡飯南町上来島 1207

TEL (0854) 76-3828 FAX (0854) 76-3758

URL <http://www.pref.shimane.lg.jp/chusankan/>

