

# Web GIS

島根県中山間地域研究センター 情報ステーション

世界を描きなおす  
あなたの発見!

## 参加型マップ通信

2006.4月号

### ★Web-GISとは・・・

GIS(地理情報システム)とは、地図データと位置に関する様々なデータをコンピュータで管理し利用するしくみです。これをインターネットで利用できるのがWeb-GISなのです。インターネットを通じて誰もが情報を入力することができ、またすぐにマップに反映しますので、リアルタイムな情報共有が可能です。

#### 2006年3月末の状況

特派員数	459人・114団体
発見・発信マップ数	78マップ
参照マップ数	45マップ
情報ポイント数	4736ポイント
アクセス数	282649ヒット



### 宇宙から見た中国地方

撮影衛星：LANDSAT-7/ETM  
(広島大学、米国メリーランド大学所有)  
解像度：30m  
撮影日：画面左(山口・広島・島根)：2001/4/4  
画面右上(鳥取)：2000/10/19  
画面右下(岡山)：2000/9/17  
解説：この中国地方画像はアメリカの地球観測衛星LANDSAT-7/ETMが2000年と2001年に観測した画像3枚をモザイクして作成しました。  
衛星画像処理：作野裕司(広島大学大学院工学研究科)



### マスコミ紹介・シンポジウム発表等

- > 女性セブン9/22号『ダスはこちらへ』
- > 月刊自治研11月号『Web-GISによる森林情報の共有から持続可能な地域マネジメントへ』
- > E-Gov12月号『“住民主導型”の地域マネジメントシステム-Web-GIS-』
- > 4/30山陰中央新報『「農地一筆マップ」作製へ』
- > 5/10日本農業新聞『集落営農自立を応援』
- > 10/8山陰中央新報『子育てネット開設』
- > 10/12山陰中央新報『穴道湖管理システム世界へアピール〜ケニア湖沼会議で発表へ』
- > 10/28山陰中央新報『神戸川調査4年間の集大成』

- 5月 「中国地方発電子自治体戦略会議 in 鳥取」で発表
- 5月 神戸川流域環境マップづくり、河川功労者賞を受賞
- 8月 日本計画行政学会計画賞(優秀賞)を受賞
- 9月 「森林GISフォーラム地域セミナー in 島根」開催
- 10月 GIS学会で発表
- 11月 世界湖沼会議 in ケニア・ナイロビで発表
- 11月 「中山間地域における持続可能な土地利用シンポジウム」開催
- 11月 「神戸川源流ツアー&成果発表会」を開催
- 12月 一筆マップ、県内50集落以上で導入
- 2月 「第5回Web-GIS&参加型調査シンポジウム」開催

# この1年間でこんなマップができました

## スクールダス

小・中学校をベースに地域学習活動の情報を共有

かんどがわ

### 神戸川流域環境マップ2005春・秋

4年間、のべ5568人が参加

2002年から神戸川流域30校の小中学生が指標生物やバックテストによる水質調査を行っています。各学校で調べた結果は、Web-GISで流域まるごと環境マップとしてまとめられ、全国でも注目を集めています。

(主催：神戸川流域環境学習推進協議会)



川とのふれあいも大事な経験



### 神戸川源流ツアー＆成果発表会

2005年11月12日(土)

神戸川流域から約60名が参加。源流ツアーや頓原中学校の調査活動の発表、神戸川に関する展示、意見交換会が開催されました。



志津見ダム見学



源流碑の前で



発表会の様子



頓原中学校の発表



神戸川に関する各種展示も



森～川～海

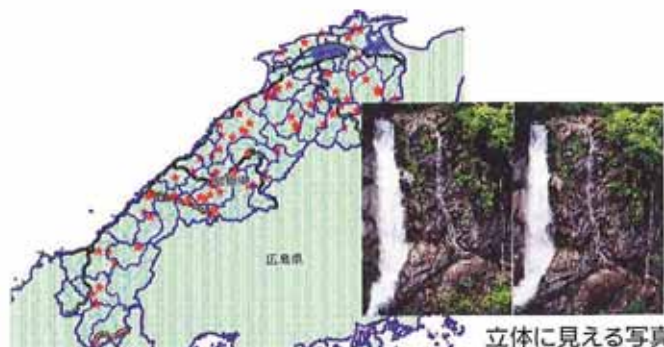
## つなぐダス

森・河川・海の水系に注目した自然や生物の情報

### 滝発掘マップ

飛び出る滝の写真にびっくり!

地形図を読んでは滝がありそうなところに目星をつけ、実際に行き確かめると「地形図屋」こと知野見さん。すでに島根県を中心に140以上の滝情報が入っており、知野見さんによって発掘された滝も多くあります。さらに写真は立体的に見えるよう撮影されています。



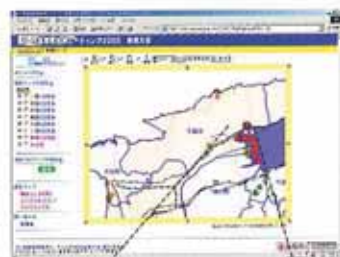
立体に見える写真

### 中・四国環境教育ミーティング2005島根大会

携帯電話で実況中継マップができた!

2005年6月にサンレイクで開催した中・四国環境教育ミーティング2005島根大会において、7つに分散して行なった分科会の様子をGISでリアルタイムに報告し合うことができました。

携帯電話の入力画面



第2分科会  
白鳥号で宍道湖へ!



# 地域活動ダス

地域に密着したイベント・団体・文化・歴史などの情報

## しまねの真ん中魅力マップ

石見銀山だけじゃないよ!

島根県の真ん中(大田市・仁摩町・温泉津町)を対象に地元住民が現地調査会などを行い、地元の魅力の再発見します。歴史・文化・自然がたっぷりです。

(主催:しまねの真ん中未来を描く会)



## 田舎ツーリズムマップ

泊まる!食べる!体験する!

地域の自然、風土や歴史・文化に触れたり地域の人たちとの交流を楽しむ新たな旅行スタイル「しまね田舎ツーリズム」。島根県内で民泊や体験活動、郷土料理の提供などを行っているところをご紹介します。

(主催:しまね田舎ツーリズム推進協議会)



## 弥栄“里歩き”マップ

学生が発見!弥栄の“ちょっといいところ”

島根県立大学農林地域振興論受講生たちが、浜田市弥栄町を訪れ“里歩き”。カントリーウォークを想定して、それぞれがテーマを設け自然や風景などの魅力を探しました。



## 遊びの達人教室まちなか探検

顔に見える家?お風呂屋さんのタンコブ?

ネイチャーキッズ寺子屋は、子どもと親の野外等での様々な体験活動を創る、島根県益田市のボランティアグループです。2005年9月3日、益田市内をリアカーでゴミ拾いしながら“楽しいもの”を発見、写真を撮ってマップにしました。

(主催:ネイチャーキッズ寺子屋)



益田市駅からグラントフ周辺を探検

お母さんのおしりみたいな木

# けものダス

鳥獣の出没・被害・対策、山林に住む動物の情報

「しまね鳥獣情報ステーション」と合体しました。

## 背景マップも充実

好きな背景に切り替えて情報を見たり、入力できます。



航空写真(島根県内約2/3)



道路地図(島根県内)



数値地図(中国5県内)



衛星写真(島根県内)

# マップづくりイベント

## 第5回 Web-GIS & 参加型調査シンポジウム

～Web-GISによる広域連携と次世代の地域マネジメント～

と き：2006年2月26日(日)  
場 所：島根県中山間地域研究センター  
参加者：8都県から173名



### 【全体会議】

今年1年の紹介と「Web-GISによる広域連携と次世代の地域マネジメント」をテーマにしたリレートークを行いました。



### 【GIS展覧会】

分科会関連や最新の技術や研究、手づくりマップから話題のマップ、飛び出る3Dマップまで、テーマごとに計38のブースが出展。デモンストレーションや、質問、意見交換など参加者も発表者も楽しめる時間となりました。



### 【第1分科会(田舎ツーリズム)】

島根・広島での歩く観光マップ実現のとりくみや、歩く旅の達人山浦さんのカントリーウォークの紹介で歩く観光への気運が盛り上がりました。



### 【第2分科会(農地一筆マップ)】

島根県内で実際に取り組まれている集落からの事例発表や生の声を聞き、参加者が情報を共有しました。



### 【第3分科会(流域管理)】

島根大学汽水域重点プロジェクトによる研究発表や神戸川での活動発表の後、参加型の調査等について熱い議論が交わされました。

## まだまだ使える!センターのホームページ



ほぼ毎日更新。  
センターの旨を  
お伝えします

トップページ>今日のひとことコラム



国勢調査・各種  
センサスをGISでご提供。  
CSVのダウンロードも。

Web-GIS>研究成果



図書館には  
どんな本が  
ある?

図書館>蔵書検索



過去8年分  
2万5千件以上  
のデータあり

独自に整理した  
新聞記事等の見出し・  
分野等を検索。

図書館>新聞記事検索



検索結果の  
一覧表示



タイトル・掲載日・  
新聞名などを記載

本文は、図書館にある  
スクラップをごらんください

# GISを活用した研究事例

中山間地域研究センターでは、住民にもわかりやすく様々な分野の地域情報を重ねて表示・分析できるGISの特色を活かして、多様な研究を展開しています。

## 交通計画支援

現在、市町村合併等で新しい交通計画が各地で策定されようとしています。地域研究グループでは、人口分布・拠点配置・バス路線・道路網を組み合わせたGISマップにより、わかりやすい交通計画支援を行っています。

### ① 集落人口マップをつくる



基本となる地域の人口分布をマップ化

### ② 生活拠点マップをつくる



交通整備の目標となる病院や商店を入力

### ③ バス路線マップをつくる



住民と拠点をつなぐバス路線を入力

### ④ バス交通の分析を行う



バス停までの距離や乗車時間、料金を表示

### ⑤ 道路ネットと拠点配置を連携検討



現在の道路整備状況における30分圏内人口

### ⑥ 年次比較で政策評価をする



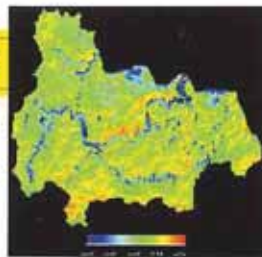
2年間でバス交通の改善状況を集落単位で

## 土地利用計画

急速な人口・世帯の減少により、森林・農地の管理が重要な問題となっています。GISマップによる分野横断的な現状分析と利用計画づくりについて、鳥獣対策等も含めて、邑南町において実証的な共同研究を展開しました。

### リモートセンシング部門

「Terra/ASTER画像から計算されたNDVI画像」  
 広島大学大学院工学研究科助手  
 作野裕司



### 鳥獣対策部門

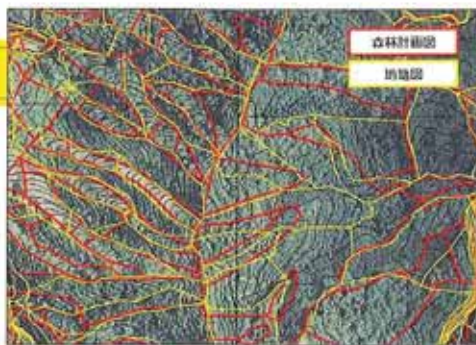
邑南町(旧羽須美村)内に設置されたイノシシ生息地把握用の受信アンテナ



「調査用のイノシシ捕獲」  
 島根県中山間地域研究センター 客員研究員 小寺拓二

### 森林部門

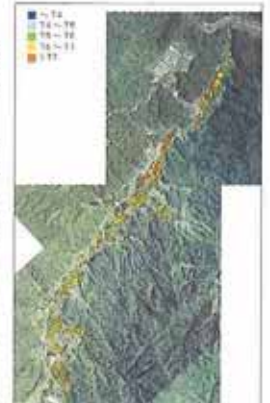
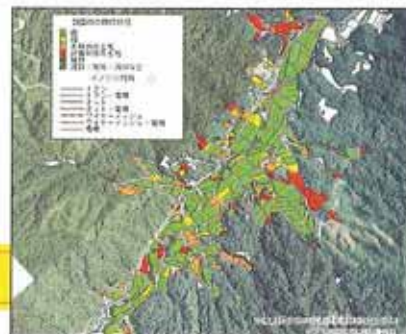
「地図上の境界や所有者情報が食い違いがちな森林計画情報と地籍情報」  
 (現独)森林総合研究所研究員 山本伸幸



### 農地部門

「地籍図や航空写真、現地調査を通じて、耕作放棄や関連する所有管理、イノシシ防護柵等の現況を分析」

島根大学教育学部助教授 作野広和  
 島根大学汽水域研究センター客員研究員 中山大介  
 島根大学教育学部 上口一郎  
 島根県中山間地域研究センター主任研究員 笠松浩樹



「圃場ごとの生産条件差を反映して土地利用を考える」(圃は圃場別の日射量)  
 農業工学研究所 八木洋憲

# Web-GISかんたんマニュアル

島根県中山間地域研究センターWeb-GISと姉妹サイトのもっとも基本的な利用方法について説明しています。詳しい利用方法は、各ホームページ上でも掲載しているヘルプをご覧ください。

## 1. Web-GISのページを開く



- ① センターのホームページ <http://www.chusankan.jp/> を開きます。
- ② Web-GISのアイコンをクリックします。
- ③ お好みのジャンル（～ダスなど）をクリックします。
- ④ 見たいマップのあるグループ名をクリックします。
- ⑤ 地図ページが表示されます。



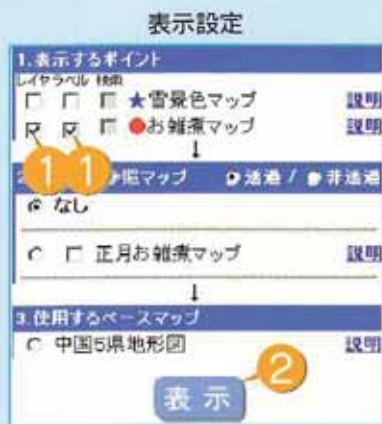
地図ページ:この状態からスタートします。

## 2. マップを表示する

表示設定で、表示したいマップを設定します。  
例:お雑煮マップを表示させます。

- ① お雑煮マップの「レイヤ」と「ラベル」のチェックボックスをクリックします。(チェックが入ります)
- ② 表示ボタンをクリックします。
- ③ 地図にお雑煮マップのポイントが表示されます。

※ 複数のマップを同時に表示する場合は、表示したいマップすべてについて①の操作をします。



情報のタイトルがラベルとして表示されます。

## 3. 情報を見る

地図に表示されたポイントの情報を表示します。

- ① ツールバーの「情報ツール」を選択します。
- ② 地図上のポイントをクリックします。
- ③ 新しくウィンドウが立ち上がり情報が表示されます。



情報ウィンドウが表示されます。

## 4. 地図を拡大・縮小・移動する

Web-GISの地図は、自由に拡大・縮小・移動することができます。様々な方法がありますので、いくつかご紹介します。

### 拡大する

- ① 拡大ツールを選択します。
- ② 拡大したいポイントをクリックします。
- ③ クリックしたポイントを中心に2倍に拡大されます。

※縮小ツールを使えば地図を縮小することができます。



### 移動する

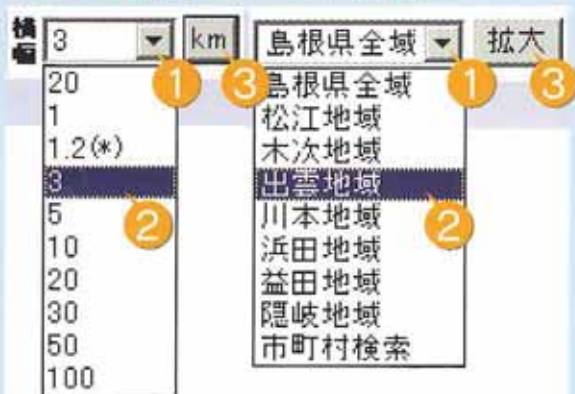
- ① 移動ツールを選択します。
- ② 中心にしたいポイントをクリックします。
- ③ クリックしたポイントが中心に移動します。



こんな便利な方法もあります.....

### 地図の横幅を指定する

### 地域を指定する



(\*)が付いているのは、背景の道路マップがもっともきれいに表示される横幅です。

### 自由に拡大する

- ① 拡大ツールを選択します。
- ② 拡大したい範囲をドラッグします(選択範囲を赤い線で囲みます)。
- ③ 選択範囲が地図枠いっぱいに拡大されます。

※同様に縮小ツールを選択すると、地図全体を選択範囲に縮小できます。

この機能は、Microsoft® Internet Explorer 6.0 SP1以降でご利用いただけます。



### 移動する

- ① 地図の8方にあるボタンをクリックします。
- ② 縮尺はそのままで地図の半分ずつその方向へ移動します。



## 5. 地図枠のサイズを変更する

小さい画面や接続速度の低速回線でご覧の方は地図枠を小さく、大きい画面や高速回線をご利用の方は地図枠を大きくすることでより快適にご利用いただけます。

- ① 表示設定の上にある「オプション」をクリックします。
- ② 「地図の大きさ」の▼をクリックしてサイズを選択します(はじめは「普通」になっています)。
- ③ 画面下のOKボタンをクリックします。
- ④ 「地図の設定を変更しました」というメッセージが表示されますのでOKボタンをクリックします。
- ⑤ 地図の大きさが変更されます。



### 情報入力の手順

ユーザ登録をすれば誰でもマップに情報を入力することができます。ユーザー登録はホームページ (<http://www.chusankan.jp/GIS/>) 「特派員新規登録」からできます。情報入力の詳細手順は、ユーザIDといっしょに送付するマニュアルをご覧ください。

#### 新規ユーザ登録

お名前・連絡先等を登録します。後日ユーザIDを郵送します。(初回のみ)

#### マップ選択

情報を入力したいマップを選択します。

#### ログイン

ユーザIDとパスワードを入力します。

#### 位置入力

地図上で位置を入力します。

#### 内容入力

日にちや発見したものなど内容を入力します。

地図をクリックするだけ

写真も登録できます。

操作上の注意 詳しくはヘルプ (<http://www.chusankan.jp/help/>) をご覧ください。

\* 地図画面を操作しているときは、ブラウザの「戻る」「進む」ボタンを使用しないでください。「拡大しすぎた」「今どこを表示しているのかわからない」といった場合は、4の方法で戻ることをおすすめします。

\* WindowsXP SP2 をご利用の方、インターネット利用時に新しいウィンドウが勝手に開くのを禁止する設定をしている方は、その設定を解除してご利用ください。

\* インターネット設定のCookie、JavaScript を有効にご利用ください。



参加 入力可 業務の手助け GPS GPS携帯電話で入力 携帯 携帯電話で見る ナビ 道案内機能 3D 立体対応 FAX FAX入力 ( )内は提携先

## おいしさ満載ネット 参加 携帯 ナビ FAX + エコロジー農産物推奨PRシステム 参加 業務

<http://www.chusankan.jp/brand/>

2005年6月  
新機能追加!!

### おいしい情報召し上がれ!

- 消費者→安全・おいしい・新鮮情報を即ゲット!地図を見ながら現地へ
- 産直店・加工場・生産者・料理店→パソコン・携帯電話・FAXから発信 (島根県しまねブランド推進課)



FAXで発信! 生産者など 携帯電話で発信!

### 買って安心!食べて美味しい!

環境にやさしい農業を推進する「エコファーマー」がつくる「エコロジー農産物」の推奨申請手続きがてき、さらに生産履歴等の情報を公開します。

**買って安心!食べて美味しい! — 島根県エコロジー農産物**



**島根県推奨**

●エコロジー農産物って何? 環境にやさしい農業を実践している「エコファーマー」の方によって、大塚に大塚で育った「エコロジー農産物」となります。

農産物では、化学合成農薬や化学合成肥料の使用を通常の半量以下に抑えたり、有機質肥料や「エコロジー」農薬などを使用しています。化学合成農薬や化学合成肥料の使用を減らしたことで、農作物が持つ本来の味や香り、栄養価がよりよく、安心して食べられる「エコロジー農産物」としての価値があります。そして、その産地情報も公開されています。

●エコファーマーとは? 「持続可能な」農産物の生産を目指す「エコファーマー」の認定を受け、認定された農産物の生産履歴を公開し、消費者に安心して購入していただくことを目指しています。

環境にやさしい産地で生産!

## しまね森林情報ステーション 業務

<http://www.chusankan.jp/shinrin/>

2002年10月  
OPEN!

### 県内の森林情報を網羅

島根県の森林情報をわかりやすくマップで発信!業務に活かせる新機能を搭載し、森林情報をリアルタイムで把握します。(島根県森林整備課)



計画前後の比較も容易

インターネット上で森林情報の更新が可能

## 公社造林地情報検索システム 業務 ナビ

<http://www.chusankan.jp/shimane-ringyou-kosya/>

2005年6月  
OPEN!

### 林業公社では日本初となるGIS搭載

森林GISによる公社造林地の検索機能を搭載しました。県内約1900に及ぶ全園地について、植栽・保育の履歴を見たり、GISでその位置を確認することができます。

(社団法人 島根県林業公社)



ある地点から30km圏内を表示した例

## しまね鳥獣情報ステーション 参加 業務

<http://www.chusankan.jp/chouju/>

2002年10月  
OPEN!

### 「リアルタイム」の次世代鳥獣対策

住民・市町村・県が一体となって鳥獣被害を食い止めるための情報サイトです。発見や被害の状況を登録したり地図で確認することが可能です。(島根県鳥獣対策室)



イノシシの狩猟実績(メッシュデータ)

## みんなで調べる島根の自然 参加 GPS

<http://www.chusankan.jp/shizen/>

2004年5月  
OPEN!

### 発見したらその場で発信!

身近な動植物を調べ、発見したことをマップに登録できます。パソコンからはもちろん、GPS付ケータイでその場から写真・音声・動画を付けてすぐに情報発信できる新機能も!

(島根県自然環境課)



自分の位置を衛星で自動取得



## 道路情報Web-GIS (GIS道路整備効果検証システム) 業務 ナビ

<http://www.chusankan.jp/road/>

2006年  
公開予定

### 道路をつくとどうなる？

インターネット上で、GISナビソフトを使用して、任意区間の最短ルートや到達圏域の検索が可能です。また道路を建設する際にその効果を事前に検証することができます。

(島根県道路建設課)

ある地点から30km圏内を表示した例



道路改良前後をシミュレーション→  
(30分県内到達圏域)

## しまね再資源化施設情報検索システム 業務 ナビ

<http://www.chusankan.jp/recycle/>

2004年1月  
OPEN!

### 最寄の施設を簡単検索!

島根県内にある廃棄物の再資源化施設を検索し、その所在地をマップでご案内できるようになりました。

(島根県技術管理課)



2005年5月からナビ機能搭載

## 土砂災害危険箇所検索システム 業務

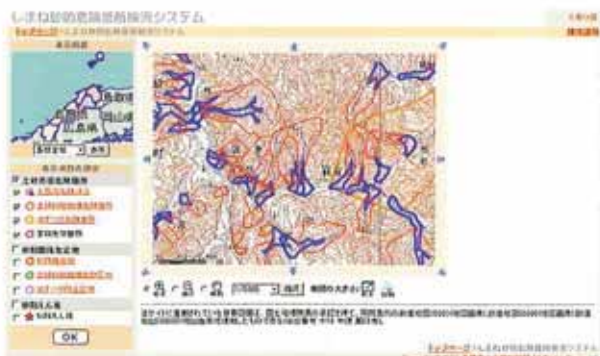
<http://www.chusankan.jp/sabo/>

2005年6月  
OPEN!

### 安全のための情報収集に

がけ崩れ、土石流、地すべりなどの土砂災害は突発的で発生の予測が難しい災害です。そんな恐れのある箇所を地図で公表しています。日ごろの備えが大切です!

(島根県砂防課)



危険箇所がひと目でわかる。

## しまね子育て応援マップシステム 参加 業務 携帯 ナビ

<http://www.chusankan.jp/children/>

2005年9月  
OPEN!

### 子育てしやすい環境づくり!

保育所、幼稚園、子育てイベント、子育てバリアフリー、相談機関などの情報や位置をホームページや携帯電話で発信します。市町村別などの検索機能もあります。

(島根県青少年家庭課少子化対策推進室)



イメージ

## コミュニティ活動事例マップ 参加 GPS

<http://www.chusankan.jp/chugoku/>

2005年8月  
OPEN!

### 地域づくりの知恵と工夫がいっぱい

中国地方5県が共同し、研究と事業を行っています。ホームページでは、研究成果、コミュニティ活動、中国地方の各種データベースなどをGISと合わせて公開しています。

(中国地方中山間地域振興協議会)



## 全国源流風土記Web-GIS 参加 携帯 ナビ 3D

<http://www.chusankan.jp/genryu/>

2006年1月  
OPEN!

### 未来に受け継ぐ源流の資源

全国各地の源流域にある豊かな自然、歴史、文化などを再認識します。それら資源をめぐるコースも設定されていますのでぜひ実際に訪れてみてください。

(環境省 国土施策開発調査)



3D対応で鳥のように源流域を眺めることができる

2005年5月  
**OPEN!**

**みんなで調べよう!**

小中学生による宍道湖流入河川調査や、モニターによる五感チェックなどの結果をWeb-GISに入力し公開します。

(島根県環境政策課)



水質の調査結果や写真などを登録。前年度との比較も。

2005年6月  
**OPEN!**

**水質はどうなっているのかな?**

公共用水域の水質の状況を把握するため、国、県、市町村の行った水質測定結果データをわかりやすく提供します。時系列の変化をグラフで見る機能もあります。

(島根県環境政策課)



地点ごとのデータを詳しく表示。

上のような住民参加型の水質調査や水環境情報の共有に対応して、土地利用を中心とした流域管理にGISを活用する研究プロジェクトが始まっています。

住民参加の水質調査を有効活用する新たな展開!

**TOPIC 流域管理 はじまるよ**

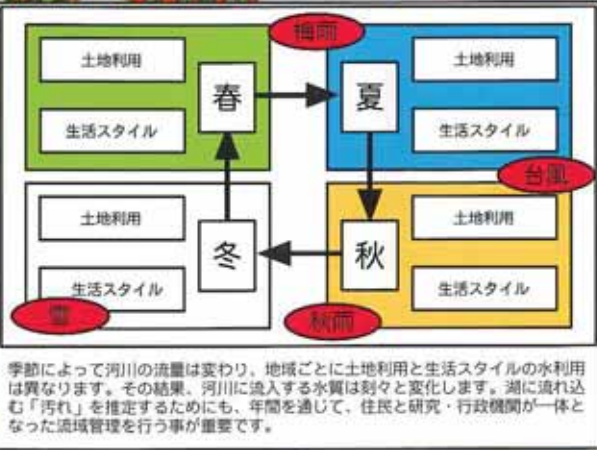
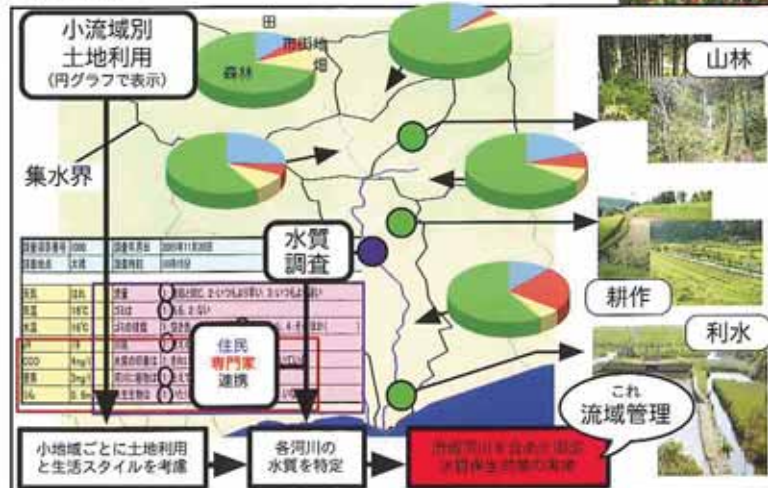
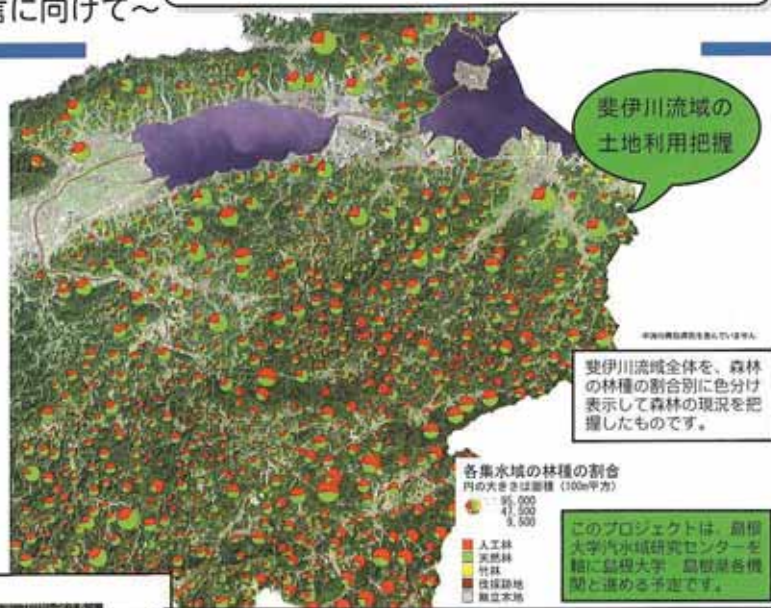
～持続可能な流域マネジメントの提言に向けて～

「地域」で暮らす人こそ「流域管理」  
Web-GISがサポートします

**流域管理が必要な理由**

斐伊川下流の宍道湖・中海は、魚介類の恵みを私たちに与えてくれます。しかし、富栄養化が進んだ両湖の水質は、対策が進められていますが、なかなか改善されない状況です。その理由の1つは両湖に流入する河川水が汚れているためです。そこで水質保全活動の一環として、この流域の小・中学生による流入河川の水質調査がはじまりました。また、水質保全対策では、土地利用や生活スタイルの違いを考慮することが求められます。この違いを小流域ごとに把握し、汚れの原因となるものを特定することが、総合的な流域管理を行う上で重要な課題となっています。

ひとは、水の無い生活をすることはできません。水をキーワードとして「自然を楽しむこと・知ること」を、ライフスタイルの中に取り組み、湖を含め、流域の豊かな自然から恩恵を受け続ける「賢明な利用」を考えはじめてみませんか?



集落の総合的な土地利用計画づくりに！

農地の管理だけでなく水路や農道、鳥獣防護柵、畜産放牧、建物、施設等を含めた多面的な土地利用、資源保全対策、環境保全対策に活用可能なシステムです。このシステムを集落の将来設計づくりに役立ててください。（島根県農業経営課）

システムの特徴

- ①農地、農道、道路、水路、鳥獣防護柵、建物、周辺主要施設それぞれに属性データ入りの地図を作成します
- ②鳥獣被害発生状況や水稻栽培管理記録も作成可能です
- ③インターネットを利用して、わかりやすく色分けされたテーマ別のマップをいつでも取り出せ、集落から直接データの入力、更新が可能です
- ④営農計画だけでなく、農道、用水路、防護柵等の資源保全計画づくりに活用可能です
- ⑤地図と台帳データと一覧データを相互に行き来できるシステムです



インターネットで  
閲覧・入力・更新

- ・地図と属性データで構成
- ・属性データはカード式の台帳と一覧表形式で表示

3つの画面モードが自由に切り替わります。



地図モードでの情報表示

例えばこのような画面表示ができます。

利用権設定

水稻品種

直接支払

環境にやさしい農業マップ  
水田生物の分布

農道・用水路現況マップ  
改修必要箇所表示

# みなさんのアイデアをお待ちしています!

- ・マップの項目は自由に設定!
- ・マップの管理もおまかせ!
- ・基本的に費用はかかりません。

## モデル団体を募集中!

自治体、コミュニティ、学校、NPO、住民団体などで、マップづくりをしませんか? スタッフ派遣や作業補助などマップづくりを応援します!

## マップづくりイベントで!

GPS 携帯電話や巨大マップを使って、またはみんなで街を歩いてなど、マップづくりイベントを応援します。

## 個人でお持ちのデータも!

趣味などで調べられたデータをお持ちではないですか? せっかくの貴重な情報を地図で発信することもできます。

マップが  
できるまで

滝マップ  
桜マップ  
トレッキングマップ



地域通貨マップ

項目? タイトル?  
管理?







「こんな情報をマップにしたい」「こんなマップがあったらいいな」 スタッフといっしょにマップ項目などを具体的に決めていきます。 スタッフがマップを試作してから確認していただきます。 いよいよ公開開始。ここから本当のマップづくりが始まります。

## 出前研修・デモをします!

基本的な操作から地図への入力、そして便利なデータ活用術まで、ニーズに応じたプログラムをご用意します。

研修名	内容・時間	場所・器材等
基本研修	マップの表示の仕方、地図の拡大、情報の見方など、Web-GISを楽しむための基本的な操作方法を学びます。データの検索方法も。 時間: 約1時間	センター研修室などインターネット環境があればどこでも。
入力研修	基本操作と情報を登録する方法を習得。入力後の変更や削除の方法まで学びます。オプションで研修した内容のミニ発表会も。 時間: 約2~3時間	センター研修室などインターネット環境があればどこでも。入力できるデータ(コメント・写真など)があるとベスト。
ケータイ研修	GPS付携帯電話を使ったデータの入力方法を、実際にフィールドに出て実践します。 時間: 約2時間	どこでも。センター保有のGPS付携帯電話3台貸出可。また受講者生の携帯電話を使うこともできる(機種に注意)。
おいしさ満載ネットワーク研修	生産者・加工場・産直店・ふるさと料理店などを対象に満載ネットの説明、PC・FAX・携帯電話で情報を更新する方法を学びます。 時間: 1~2時間	センター研修室などインターネット環境があればどこでも。入力できるデータ(コメント・写真など)があるとベスト。



センター研修室での Web-GIS 研修

## GISなんでも相談コーナー

- ・参加型マップ作成 …… 学校・NPO・コミュニティ・個人などでWeb-GISを活用したマップづくりをお手伝い。
- ・マップづくりイベント …… 地域の魅力再発見ツアー、安全点検&安全マップづくりなど。
- ・GIS分析・データ作成 …… 集落の土地利用管理、各種分析マップ。
- ・システム構築 …… 専用GISシステム構築の相談を承ります。



## わたしたちがマップづくりのお手伝いをします。

### 情報ステーション専属スタッフ

### 地域研究グループ (GISによる地域研究を支援しています。)



情報コーディネーター  
和久利 綾子



システムマネージャー  
森山 慶久



GISマネージャー  
土江 真奈美



GISデザイナー  
中山 大介



GISプロデューサー  
岡田 あかね



■科長  
藤山 浩



■専門研究員  
田中 互



■主任研究員  
笠松 浩樹



■主任研究員  
有田 昭一郎

\*LLP (有限責任事業組合) 中国総合GISセンターが、2006年度より、情報ステーションの業務を委託しています。



センターの航空写真

### 発行

島根県中山間地域研究センター 情報ステーション  
〒690-3405 島根県飯石郡飯南町上来島1207  
TEL (0854) 76-3828 FAX (0854) 76-3840  
MAIL mmm@chusankan.jp URL http://www.chusankan.jp/

